

VERKEERSVEILIGHEIDS BAROMETER

December 2007

**JT december 2007 / JT december 2006 :
+8 doden ter plaatse, hetzij +0,8%**

**+10 doden ter plaatse bij ongevallen met
minstens één vrachtwagen, hetzij +7,6%**

**36 doden ter plaatse opgetekend tijdens de
weekends van december 2007**



Verkeersveiligheidsbarometer

December 2007

Om het verkeersveiligheidsbeleid in België te kunnen opvolgen, is het belangrijk om over recente cijfergegevens te beschikken. Daartoe werd in 2004 de verkeersveiligheidsbarometer ontwikkeld.

Op basis van de processen-verbaal van de lokale politie en de federale verkeerspolitie wordt maandelijks een punctueel overzicht opgesteld van het aantal doden (ter plaatse) en gewonden ten gevolge van letselongevallen¹. Op basis van deze informatie kan eveneens de evolutie van de ernst van de ongevallen opgevolgd worden. Het gaat hier om een belangrijke indicator van de verkeersveiligheid.

De barometer is gebaseerd op een vergelijking van 12 maanden die we “voortschrijdende jaartotalen”² noemen. Dit betekent dat de barometer van december 2007 het voortschrijdend jaartotaal van december 2007 (=totalen vanaf januari 2007 tot en met december 2007) met het voortschrijdend jaartotaal van december 2006 (=totalen vanaf januari 2006 tot en met december 2006) vergelijkt.

¹ Het gaat om voorlopige cijfers. Voor meer informatie over de toegepaste methodologie, zie de “technische fiche” van de verkeersveiligheidsbarometer

² Het voortschrijdend jaartotaal van december 2007 = maandelijks cijfer december 2007 + cijfers van de 11 voorafgaande maanden.

1 Overzicht

1.1. *Op nationaal niveau*

Naar jaarlijkse gewoonte stelt de barometer van december ons in staat om de eerste voorzichtige conclusies te trekken over het voorbije jaar. De balans van 2007 is eerder negatief: voor het eerst sinds de invoering van de Staten-Generaal van de Verkeersveiligheid en de definiëring van verkeersveiligheidsdoelstellingen, merken we een stagnatie, en voor sommige indicatoren zelfs opnieuw een lichte stijging. Zo waren er in totaal 49 500 ongevallen (stijging met 0,9%), en het aantal doden ter plaatse is opnieuw met acht eenheden (+0,8%) gestegen tot een niveau van 970. Hoewel het hier slechts om een schatting gaat van het definitieve cijfer, en rekening houdend met het feit dat het hier slechts gaat om voorlopige cijfers waarbij nog de doden 30 dagen moeten worden opgeteld, kunnen we toch al zeggen dat het aantal verkeersdoden rond de 1080 zal liggen. Dit betekent dat de doelstelling om tegen 2010 maximum 750 verkeersdoden te tellen, niet dichterbij komt.

De stijging tussen het mobiele jaartotaal van december 2006 en dat van december 2007 is uitsluitend toe te schrijven aan wegen die onder de bevoegdheid vallen van de lokale politie. We merken immers dat op deze wegen het aantal letselongevallen met 1,5% steeg, het aantal letselongevallen met 3,2% de hoogte inging, en dat er 3,6% meer doden vielen (tabel 3). Op wegen die onder de bevoegdheid van de Federale Politie vallen daarentegen, liggen alle indicatoren in dalende lijn, en vallen er zelfs 11,2 % minder doden ter plaatse (dit komt neer op -20 doden ter plaatse).

De informatie over de doden ter plaatse laat eveneens toe om de evolutie van de ernst van de ongevallen (=aantal doden per 1000 ongevallen) na te gaan. Zo kan men de "temperatuur" van het verkeersveiligheidsbeleid opmeten: als deze te hoog is, moeten er dringende maatregelen worden getroffen. Voor het voortschrijdend jaartotaal van december 2007 gaat het om 19,6 doden ter plaatse per 1000 letselongevallen (tabel 4). Als we deze ernstigheidsgraad vergelijken met die van de vorige barometers, kunnen we besluiten dat de ernst van de ongevallen, die gedaald was tot het jaartotaal van juli 2006, sindsdien stagneert.

1.2. *Op gewestelijk niveau*

Vlaanderen sluit 2007 af met een daling van het aantal doden ter plaatse ten opzichte van het jaartotaal van 2006 (-1,9%, wat neerkomt op - 9 doden ter plaatse) en een lichte stijging van aantal ongevallen (met 0,9%, wat neerkomt op + 291 ongevallen).

Op de Waalse wegen is alles bij het oude gebleven in 2007. Het jaarlijkse aantal letselongevallen ligt nog steeds rond de 14.000 en het jaarlijkse aantal doden ter plaatse schommelt tussen de 450 en de 500.

In het Brussels Hoofdstedelijk Gewest is in 2007 de kaap van de 4000 verkeersongevallen overschreden, en vielen er 25 à 26 verkeersdoden meer per jaar (grafieken 7 en 8).

De ernst van de ongevallen per gewest is informatief: in Brussel zijn de ongevallen door het stedelijk karakter half zo ernstig als in het Vlaams Gewest en in het Vlaams Gewest zijn ze meer dan de helft minder ernstig dan in het Waals Gewest (6,6 doden per 1000 ongevallen in Brussel, 14,6 in Vlaanderen en 34,9 in Wallonië) (tabel 11). Merk op dat de ernst van de ongevallen in het Brussels Hoofdstedelijk Gewest sinds begin 2007 opnieuw stijgt, in het Vlaams Gewest sinds 2005 continu in dalende lijn ligt, en in het Waals Gewest sinds eind 2005 toeneemt.

1.3. Op provinciaal niveau

In Wallonië blijft het aantal slachtoffers op hetzelfde niveau in de provincies Namen, Luxemburg en Luik, en neemt het toe in Henegouwen en Waals-Brabant. In Vlaanderen merken we een daling in Vlaams-Brabant en West-Vlaanderen, een stagnatie in Limburg en een toename in Antwerpen en Oost-Vlaanderen.

1.4. Barometer van de vrachtwagens

Ongevallen met minstens één vrachtwagen zijn hoogst problematisch omdat ze ernstiger zijn dan andere. Per 1000 geregistreerde letselgevallen met tenminste één vrachtwagen tellen wij immers 54,4 doden. Ter vergelijking: voor alle in België geregistreerde ongevallen, vallen er slechts 19,6 doden per 1000 ongevallen.

Terwijl de voortschrijdende jaartotalen van het aantal ongevallen en gewonden tussen december 2006 en december 2007 licht gedaald zijn, is het jaartotaal van de doden ter plaatse gestegen van 132 tot 142 slachtoffers (+7,6%) (Tabel 14). Net als de voorgaande maanden is deze evolutie niet evenredig verdeeld tussen Vlaanderen en Wallonië: +15,9% (+13 doden) in het noorden van het land (zie tabel 15) en -8,2% (-4 doden) in het zuiden (zie tabel 16).

De evolutie van de ernst van de ongevallen (aantal doden per 1000 letselgevallen) per gewest toont duidelijk aan dat de ernst in Vlaanderen afneemt tot in september 2006, om vervolgens opnieuw te stijgen. In Wallonië daarentegen lijkt er geen evolutie te komen in de ernst van de ongevallen met vrachtwagens (grafiek 14).

1.5. Weekendongevallen

We stellen vast dat er zich verhoudingsgewijs meer dodelijke ongevallen voordoen in het weekend dan tijdens de week. In december 2007 werd immers 42,9% van de doden ter plaatse en 32,3% van de gewonden het slachtoffer van een weekendongeval. Dit betekent dat weekendongevallen ernstiger zijn dan ongevallen tijdens de rest van de week (Tabel 17).

In Wallonië ligt het aandeel letselgevallen tijdens het weekend iets hoger dan in Vlaanderen en Brussel. Uit tabel 18 leiden we af dat 19 van de 36 weekenddoden in het Belgische verkeer in Vlaanderen om het leven kwamen, in Wallonië waren dit er 17, in Brussel 0.

Grafiek 15 toont ons de maandelijkse evolutie van het aantal doden ter plaatse per 24 weekenduren. We merken dat dit aantal sterk fluctueert van maand tot maand, maar er is geen globale trend waar te nemen. In vergelijking met de andere maanden van het jaar, kende december 2007 vrij veel doden ter plaatse per 24 weekenduren.

Op nationaal vlak

2 Tabellen en grafieken

2.1. Belangrijkste cijfers

Tabel 1 : (Voorlopige) maandcijfers

	December 2007
Aantal geregistreerde letselongevallen	3995
Waarvan dodelijke ongevallen	78
Aantal geregistreerde gewonden	5128
Aantal geregistreerde doden ter plaatse	84

Infografie : BIVV / Gegevensbron : WPR en ANG

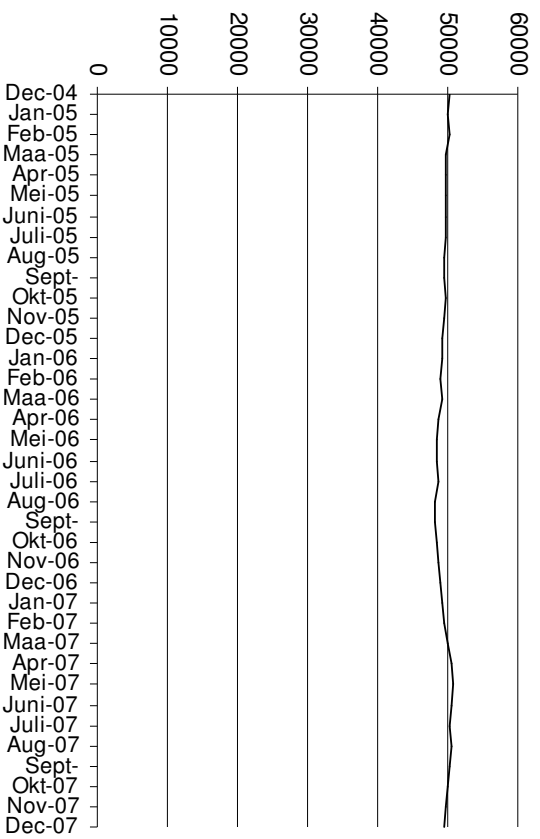
Tabel 2 : Voortschrijdende jaartotalen december 2007

	Voortschrijdend jaartotaal december 2007	Voortschrijdend jaartotaal december 2006	Verschil JT 2007/JT 2006	Evolutie in %
Aantal geregistreerde letselongevallen	49475	49030	445	0,9%
Waarvan dodelijke ongevallen	918	901	17	1,9%
Aantal geregistreerde gewonden	64017	63539	478	0,8%
Aantal geregistreerde doden ter plaatse	970	962	8	0,8%

Infografie : BIVV / Gegevensbron : WPR en ANG

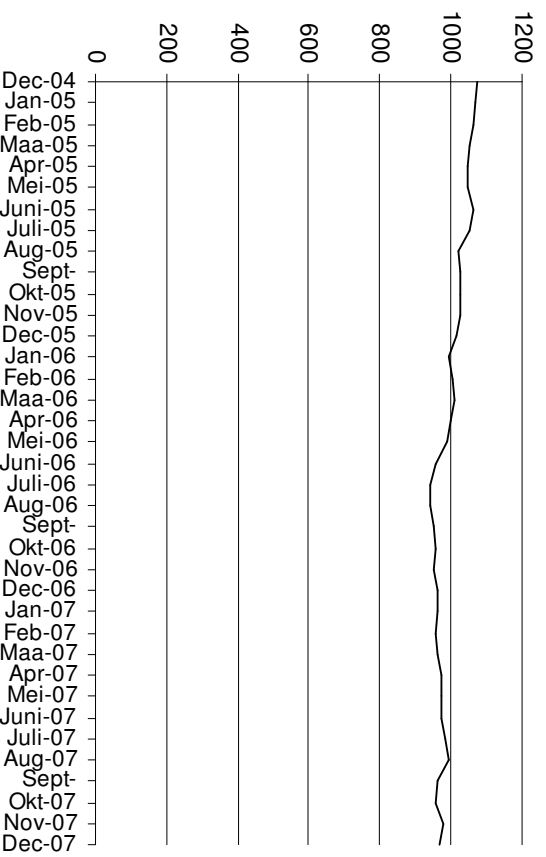
Op nationaal vlak

Grafiek 1 : Evolutive van de voortschrijdende jaartotalen van de geregistreerde letselgevallen.



Infografie : BIVV / Gegevensbron : WPR en ANG

Grafiek 2 : Evolutive van de voortschrijdende jaartotalen van de geregistreerde doden ter plaatse



Infografie : BIVV / Gegevensbron : WPR en ANG

Op nationaal vlak

2.2. Lokale en federale politie

Zowel de lokale als de federale politie stellen letselongevallen vast. De federale verkeerspolitie is daartoe bevoegd op autosnelwegen en gelijkgestelde wegen. De lokale politie stelt ongevallen vast op de gewest- en gemeentewegen.

Tabel 3 : Ongevallen geregistreerd door de lokale en de federale politie

	Voortschrijdend jaartotaal december 2007	Voortschrijdend jaartotaal december 2006	Verskil JT 2007/JT 2006	Evolutie in %	
Federale Politie	Aantal geregistreerde letselongevallen	4057	4272	-215	-5,0%
	Waarvan dodelijke ongevallen	148	155	-7	-4,5%
	Aantal geregistreerde gewonden	5789	6120	-331	-5,4%
	Aantal geregistreerde doden ter plaatse	159	179	-20	-11,2%
Lokale Politie	Aantal geregistreerde letselongevallen	45418	44758	660	1,5%
	Waarvan dodelijke ongevallen	770	746	24	3,2%
	Aantal geregistreerde gewonden	58228	57419	809	1,4%
	Aantal geregistreerde doden ter plaatse	811	783	28	3,6%

Infografie : BIVV / Gegevensbron : WPR en ANG

Tabel 4 : Ernst van de ongevallen (aantal doden ter plaatse voor 1000 geregistreerde letselongevallen)

	Ernst van de ongevallen
Federale Politie	39,2
Lokale Politie	17,9
Totaal	19,6

Infografie : BIVV / Gegevensbron : WPR en ANG

Op nationaal vlak

2.3. Op autosnelwegen

Tabel 5 : Ongevallen geregistreerd op Belgische autosnelwegen

	Voortschrijdend jaartotaal december 2007	Voortschrijdend jaartotaal december 2006	Vershil JT 2007/JT 2006	Evolutie in %
Aantal geregistreerde letselongevallen	3623	3765	-142	-3,8%
Waarvan dodelijke ongevallen	126	129	-3	-2,3%
Aantal geregistreerde gewonden	5183	5388	-205	-3,8%
Aantal geregistreerde doden ter plaatse	135	149	-14	-9,4%

Infografie : BIVV / Gegevensbron : WPR

Op gewestelijk vlak

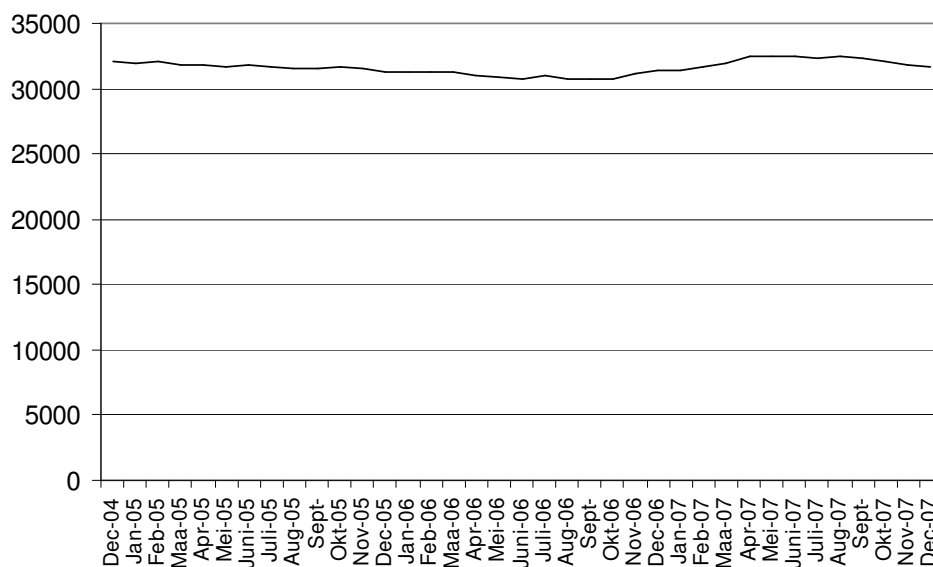
2.4. In het Vlaams Gewest

Tabel 6 : Geregisteerde ongevallen in het Vlaams Gewest

	Voortschrijdend jaartotaal december 2007	Voortschrijdend jaartotaal december 2006	Verschil JT 2007/JT 2006	Evolutie in %
Aantal geregisteerde letselongevallen	31683	31392	291	0,9%
Waarvan dodelijke ongevallen	443	448	-5	-1,1%
Aantal geregisteerde gewonden	40787	40534	253	0,6%
Aantal geregisteerde doden ter plaatse	464	473	-9	-1,9%

Infografie : BIVV / Gegevensbron : WPR en ANG

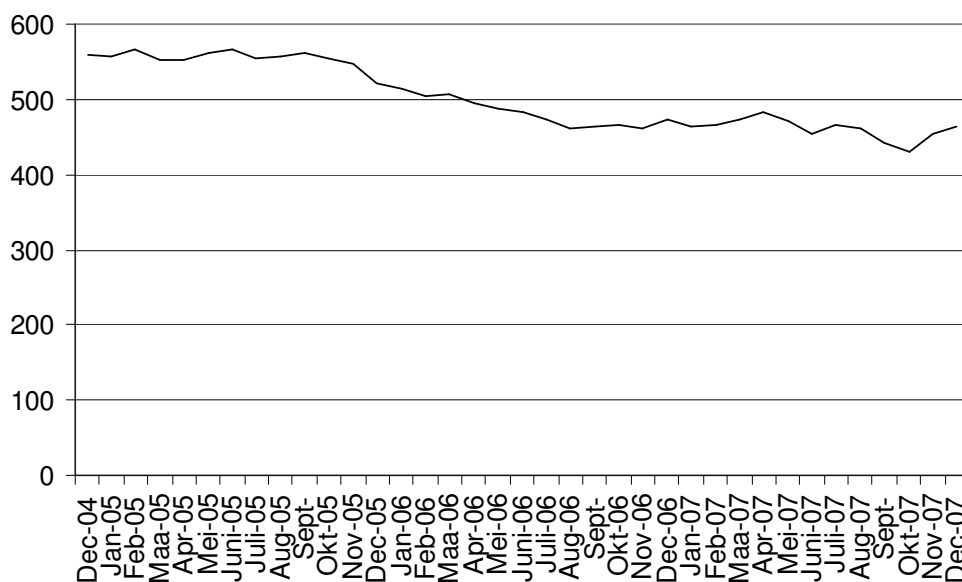
Grafiek 3 : Evolutie van de voortschrijdende jaartotalen van de geregisteerde letselongevallen in het Vlaams Gewest.



Infografie : BIVV / Gegevensbron : WPR en ANG

Op gewestelijk vlak

Grafiek 4 : Evolutie van de voortschrijdende jaartotalen van de geregistreerde doden ter plaatse in het Vlaams Gewest



Infografie : BIVV / Gegevensbron : WPR en ANG

Tabel 7 : Ongevallen op autosnelwegen geregistreerd in het Vlaams Gewest

	Voortschrijdend jaartotaal december 2007	Voortschrijdend jaartotaal december 2006	Vershil JT 2007/JT 2006	Evolutie in %
Aantal geregistreerde letselongevallen	2260	2369	-109	-4,6%
Waarvan dodelijke ongevallen	67	63	4	6,3%
Aantal geregistreerde gewonden	3206	3414	-208	-6,1%
Aantal geregistreerde doden ter plaatse	69	71	-2	-2,8%

Infografie : BIVV / Gegevensbron : WPR

Op gewestelijk vlak

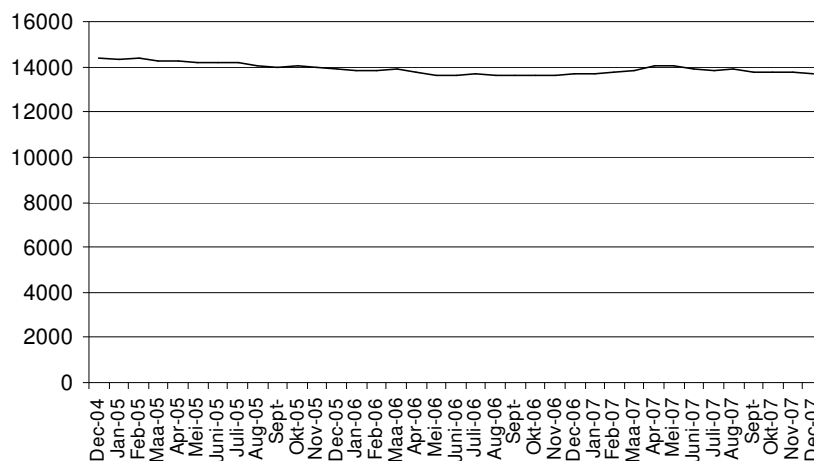
2.5. In het Waals Gewest

Tabel 8 : Geregisteerde ongevallen in het Waals Gewest

	Voortschrijdend jaartotaal december 2007	Voortschrijdend jaartotaal december 2006	Verskil JT 2007/JT 2006	Evolutie in %
Aantal geregisteerde letselongevallen	13724	13673	51	0,4%
Waarvan dodelijke ongevallen	449	436	13	3,0%
Aantal geregisteerde gewonden	18240	18121	119	0,7%
Aantal geregisteerde doden ter plaatse	479	472	7	1,5%

Infografie : BIVV / Gegevensbron : WPR en ANG

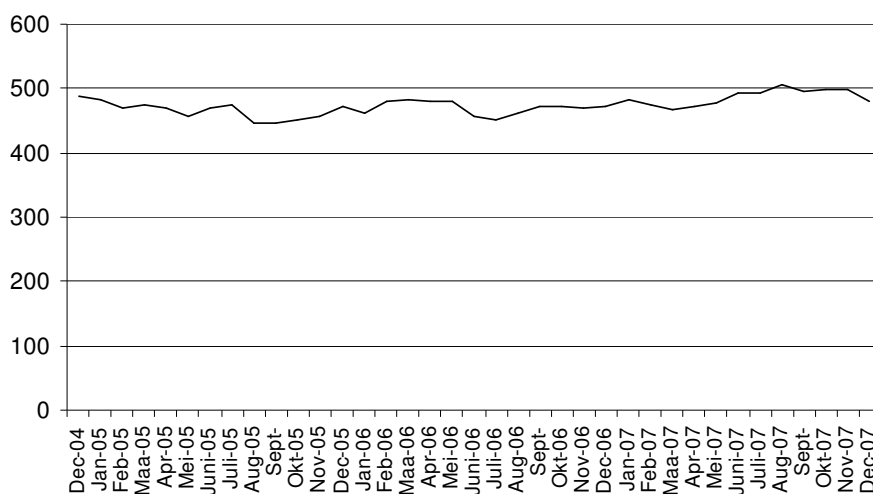
Grafiek 5 : Evolutie van de voortschrijdende jaartotalen van de geregisteerde letselongevallen in het Waals Gewest



BIVV – gegevens : WPR en ANG

Op gewestelijk vlak

Grafiek 6 : Evolutie van de voortschrijdende jaartotalen van de geregistreerde doden ter plaatse in het Waals Gewest



Infografie : BIVV / Gegevensbron : WPR en ANG

Tabel 9 : Ongevallen geregistreerd op autosnelwegen in het Waals Gewest

	Voortschrijdend jaartotaal december 2007	Voortschrijdend jaartotaal december 2006	Vershil JT 2007/JT 2006	Evolutie in %
Aantal geregistreerde letselongevallen	1311	1346	-35	-2,6%
Waarvan dodelijke ongevallen	58	63	-5	-7,9%
Aantal geregistreerde gewonden	1904	1907	-3	-0,2%
Aantal geregistreerde doden ter plaatse	65	75	-10	-13,3%

Infografie : BIVV / Gegevensbron : WPR

Op gewestelijk vlak

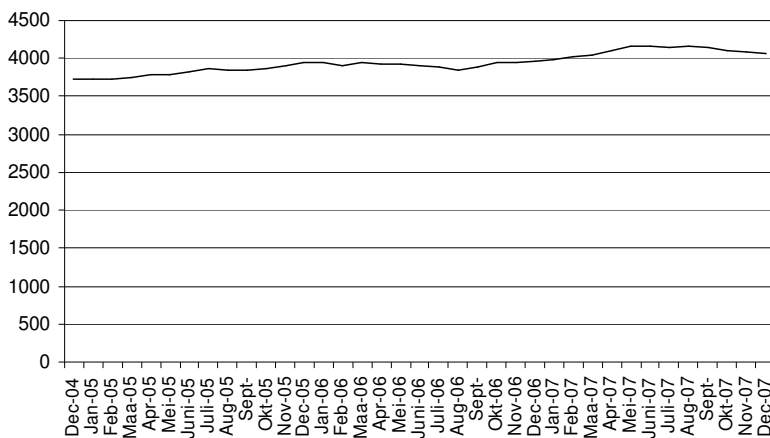
2.6. In het Brussels Hoofdstedelijk Gewest³

Tabel 10 : Geregisteerde ongevallen in het Brussels Hoofdstedelijk Gewest

	Voortschrijdend jaartotaal december 2007	Voortschrijdend jaartotaal december 2006	Verskil JT 2007/JT 2006	Evolutie in %
Aantal geregisteerde letselongevallen	4068	3965	103	2,6%
Waarvan dodelijke ongevallen	26	17	9	
Aantal geregisteerde gewonden	4990	4884	106	2,2%
Aantal geregisteerde doden ter plaatse	27	17	10	

Infografie : BIVV / Gegevensbron : WPR en ANG

Grafiek 7 : Evolutie van de voortschrijdende jaartotalen van de geregisteerde letselongevallen in het Brussels Hoofdstedelijk Gewest

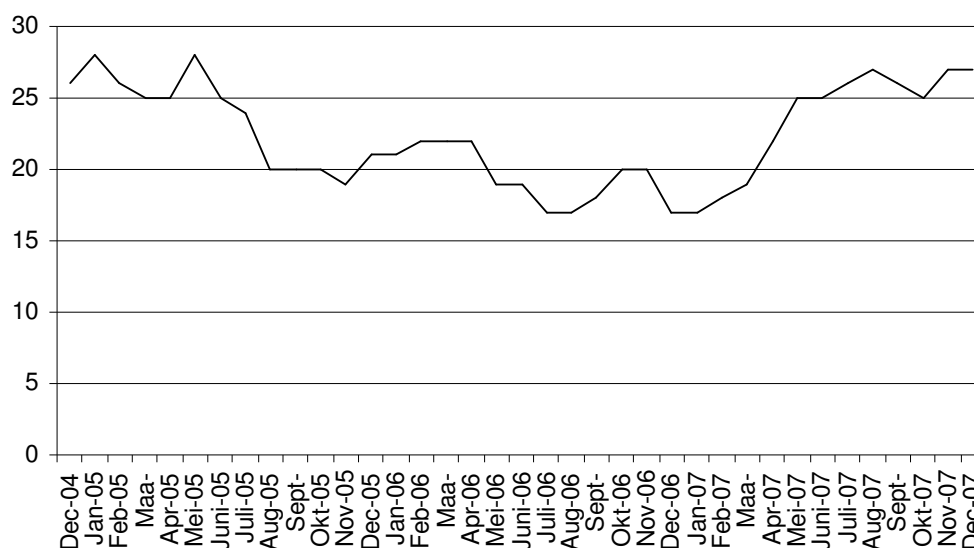


Infografie : BIVV / Gegevensbron : WPR en ANG

³ Het is mogelijk dat de stijgingen in Brussel te wijten zijn aan een onderregistratie van de ongevallen in 2004. In dit geval zou de reële situatie weergegeven worden vanaf het voortschrijdende jaartotaal van december 2005, vanaf dit jaartotaal worden de gegevens van 2004 niet meer gebruikt.

Op gewestelijk vlak

Grafiek 8 : Evolutie van de voortschrijdende jaartotalen van de geregistreerde doden ter plaatse in het Brussels Hoofdstedelijk Gewest



Infografie: BIVV – gegevens: WPR en ANG

2.7. Vergelijking tussen de gewesten

Tabel 11 : Ernst van de geregistreerde ongevallen per gewest

	Voortschrijdend jaartotaal van de geregistreerde doden ter plaatse	Voortschrijdend jaartotaal van de geregistreerde letselgevallen	Ernst (aantal geregistreerde doden ter plaatse / 1000 letselgevallen)
Vlaams Gewest	464	31683	14,6
Waals Gewest	479	13724	34,9
Brussels Hoofdstedelijk Gewest	27	4068	6,6

Infografie : BIVV / Gegevensbron : WPR en ANG

Er dient opgemerkt te worden dat voor een meer diepgaande vergelijkende analyse tussen de Gewesten een groot aantal verkeersparameters uit de verschillende regio's nodig zijn zoals de verkeersdrukte, de veiligheid van de wegen, het wagenpark, het bevolkingsaantal, etc.

Op provinciaal vlak

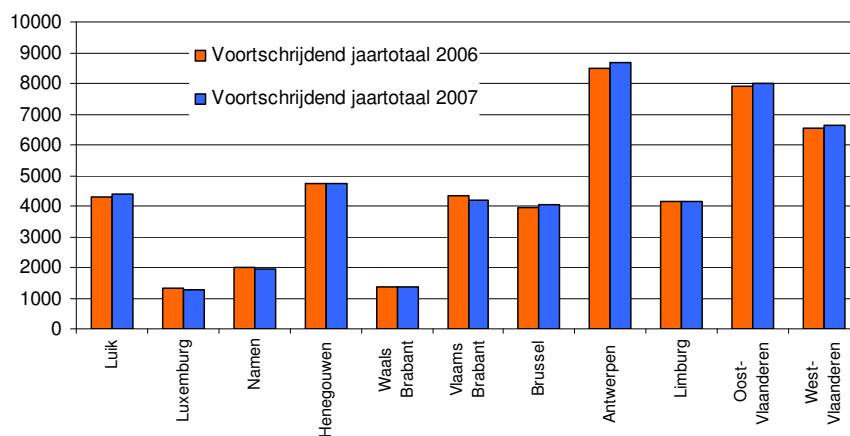
2.8. Evolutie van de ongevallen in de provincies

Tabel 12 : Voortschrijdende jaartotalen van de letselongevallen per provincie

	Voortschrijdend jaartotaal december 2007	Voortschrijdend jaartotaal december 2006	Vershil JT 2007/JT 2006	Evolutie in %
Luik	4387	4297	90	2,1%
Luxemburg	1275	1305	-30	-2,3%
Namen	1960	1999	-39	-2,0%
Henegouwen	4712	4725	-13	-0,3%
Waals Brabant	1390	1347	43	3,2%
Vlaams Brabant	4212	4327	-115	-2,7%
Brussels Hoofdstedelijk Gewest	4068	3965	103	2,6%
Antwerpen	8701	8474	227	2,7%
Limburg	4165	4134	31	0,7%
Oost-Vlaanderen	7994	7903	91	1,2%
West-Vlaanderen	6611	6554	57	0,9%

Infografie : BIVV / Gegevensbron : WPR en ANG

Grafiek 9 : Evolutie van het voortschrijdende jaartotaal van de geregistreerde letselongevallen per provincie



Infografie : BIVV / Gegevensbron : WPR en ANG

Op provinciaal vlak

Tabel 13 : Voortschrijdende jaartotalen van de slachtoffers (ter plaatse gedoden en gewonden) per provincie

	Voortschrijdend jaartotaal december 2007	Voortschrijdend jaartotaal december 2006	Vershil JT 2007/JT 2006	Evolutie in %
Luik	5888	5850	38	0,6%
Luxemburg	1770	1777	-7	-0,4%
Namen	2749	2754	-5	-0,2%
Henegouwen	6531	6469	62	1,0%
Waals Brabant	1781	1743	38	2,2%
Vlaams Brabant	5564	5744	-180	-3,1%
Brussels Hoofdstedelijk Gewest	5017	4901	116	2,4%
Antwerpen	11271	10966	305	2,8%
Limburg	5957	5961	-4	-0,1%
Oost-Vlaanderen	10177	9973	204	2,0%
West-Vlaanderen ⁴	8282	8363	-81	-1,0%

Infografie : BIVV / Gegevensbron : WPR en ANG

⁴ We kunnen geen conclusies trekken voor West-Vlaanderen gezien het aantal slachtoffers niet gekend is voor alle politiezones in 2004.

Vrachtwagenbarometer

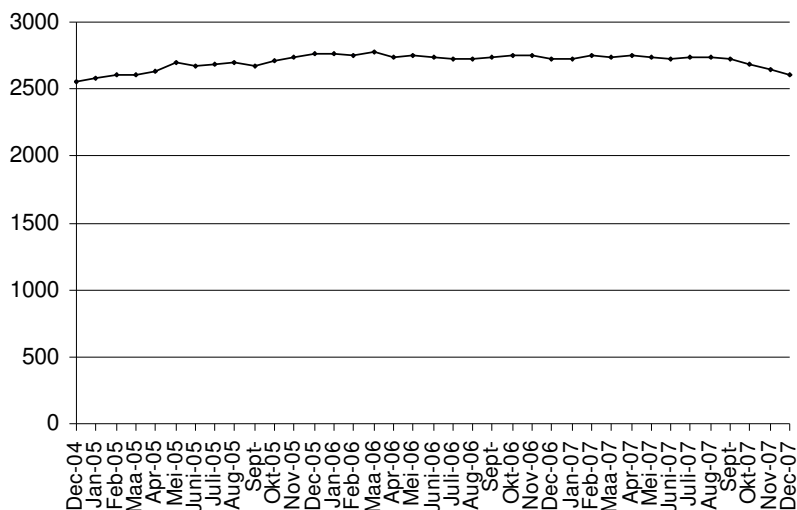
2.9. Ongevallen met ten minste één vrachtwagen^{5, 6}

Tabel 14 : Voortschrijdende jaartotalen van ongevallen met ten minste één vrachtwagen

		Voortschrijdend jaartotaal december 2007	Voortschrijdend jaartotaal december 2006	Vershil JT 2007/JT 2006	Evolutie in %
Aantal	geregistreerde letselongevallen	2608	2722	-114	-4,2%
Waarvan dodelijke ongevallen		131	123	8	6,5%
Aantal	geregistreerde gewonden	3273	3492	-219	-6,3%
Aantal	geregistreerde doden ter plaatse	142	132	10	7,6%

Infografie : BIVV / Gegevensbron : WPR

Grafiek 10 : Evolutie van de voortschrijdende jaartotalen van geregistreerde ongevallen met ten minste één vrachtwagen in België



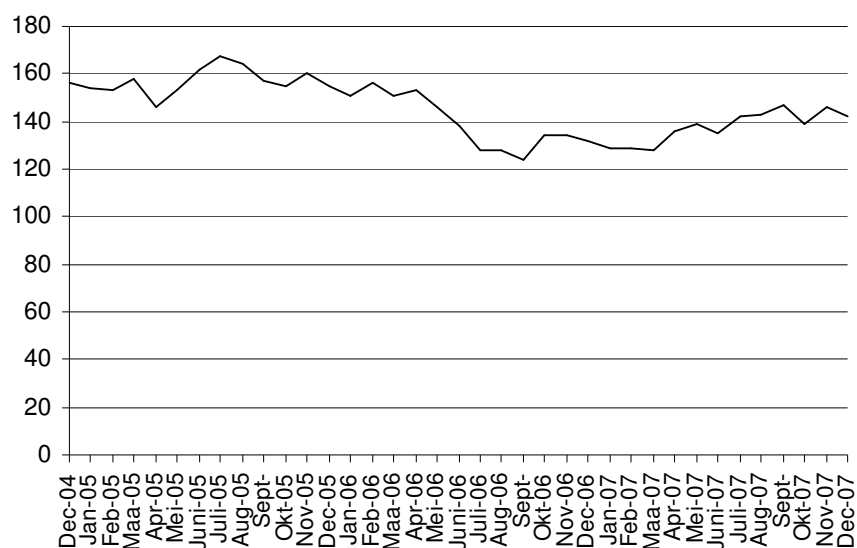
Infografie : BIVV / Gegevensbron : WPR

⁵ Hiermee bedoelen wij vrachtwagens van meer dan 3,5 ton, of trekkers, al dan niet met oplegger.

⁶ Dit hoofdstuk van de verkeersbarometer gaat over alle ongevallen met ten minste één vrachtwagen die door de Federale en de Lokale Politie geregistreerd worden. Het aantal slachtoffers omvat alle slachtoffers van het ongeval, zowel de inzittenden van de vrachtwagen(s) als van de andere voertuigen.

Vrachtwagenbarometer

Grafiek 11 : Evolutie van de voortschrijdende jaartotalen van de personen die omkwamen bij een ongeval met ten minste één vrachtwagen



Infografie : BIVV / Gegevensbron : WPR

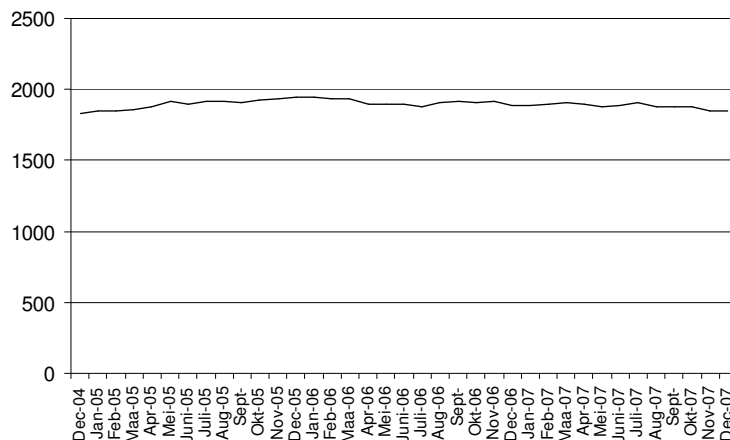
Tabel 15 : Ongevallen met ten minste één vrachtwagen geregistreerd in het Vlaams Gewest

		Voortschrijdend jaartotaal december 2007	Voortschrijdend jaartotaal december 2006	Vershil JT 2007/JT 2006	Evolutie in %
Aantal	geregistreerde letselongevallen	1845	1891	-46	-2,4%
	Waarvan dodelijke ongevallen	90	75	15	20,0%
Aantal	geregistreerde gewonden	2353	2404	-51	-2,1%
Aantal	geregistreerde doden ter plaatse	95	82	13	15,9%

Infografie : BIVV / Gegevensbron : WPR

Vrachtwagenbarometer

Grafiek 12 : Evolutie van de voortschrijdende jaartotalen van de ongevallen met ten minste één vrachtwagen in het Vlaams Gewest



Infografie : BIVV / Gegevensbron : WPR

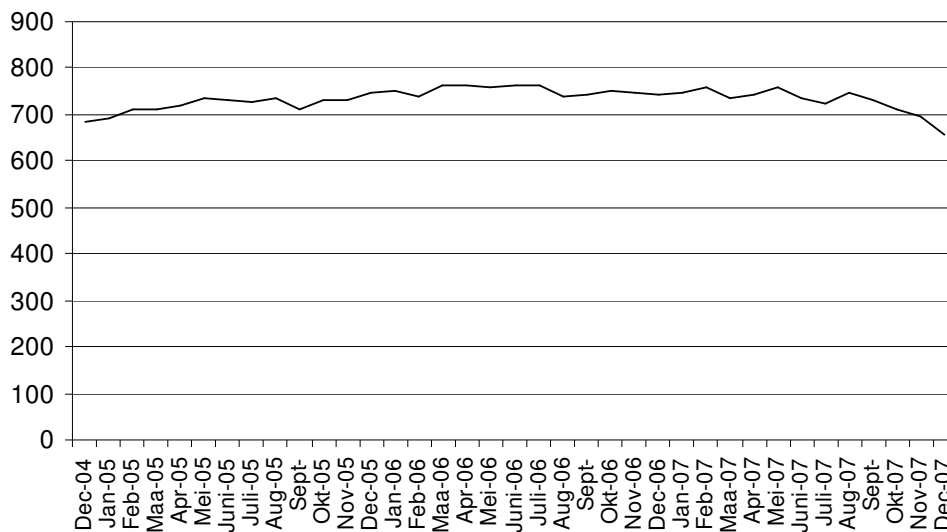
Tabel 16 : Ongevallen met ten minste één vrachtwagen geregistreerd in het Waals Gewest

		Voortschrijdend jaartotaal december 2007	Voortschrijdend jaartotaal december 2006	Vershil JT 2007/JT 2006	Evolutie in %
Aantal	geregistreerde letselongevallen	658	741	-83	-11,2%
	Waarvan dodelijke ongevallen	39	47	-8	-17,0%
Aantal	geregistreerde gewonden	859	980	-121	-12,3%
Aantal	geregistreerde doden ter plaatse	45	49	-4	-8,2%

Infografie : BIVV / Gegevensbron : WPR

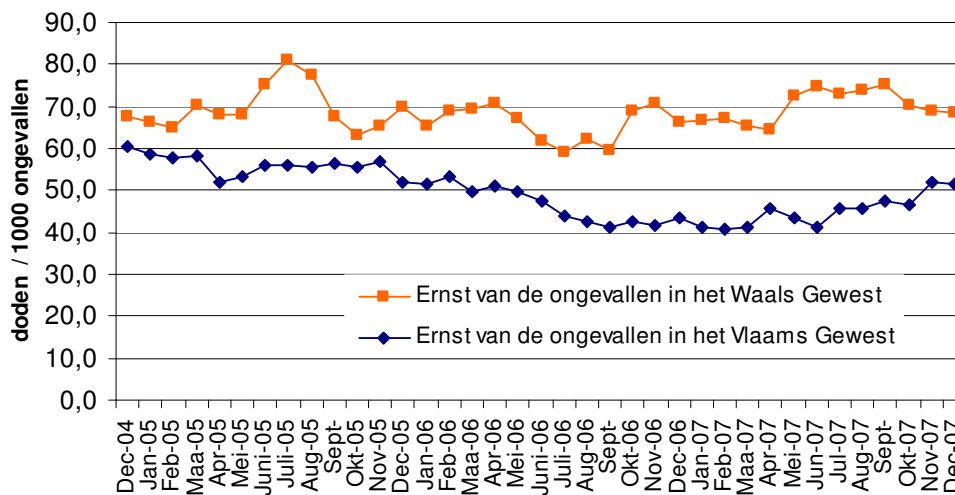
Vrachtwagenbarometer

Grafiek 13 : Evolutie van de voortschrijdende jaartotalen van ongevallen met ten minste één vrachtwagen in het Waals Gewest



Infografie : BIVV / Gegevensbron : WPR

Grafiek 14 : Evolutie van de ernst van de ongevallen met minstens één vrachtwagen in het waalse en Vlaamse gewest (doden ter plaatse per 1000 geregistreerde letselongevallen)



Weekendbarometer

2.10. Weekendongevallen⁷

Tabel 17 : Weekendongevallen in België

		<i>Tijdens de weekends van december 2007</i>	<i>Tijdens de maand december 2007</i>	<i>Tijdens de weekends (in %)</i>
Aantal	geregistreerde	1237	3995	31,0%
letselongevallen				
Waarvan dodelijke ongevallen		32	78	41,0%
Aantal	geregistreerde	1658	5128	32,3%
gewonden				
Aantal	geregistreerde doden ter plaatse	36	84	42,9%

Infografie : BIVV / Gegevensbron : WPR en ANG

Tabel 18 : Weekendongevallen per gewest in december 2007

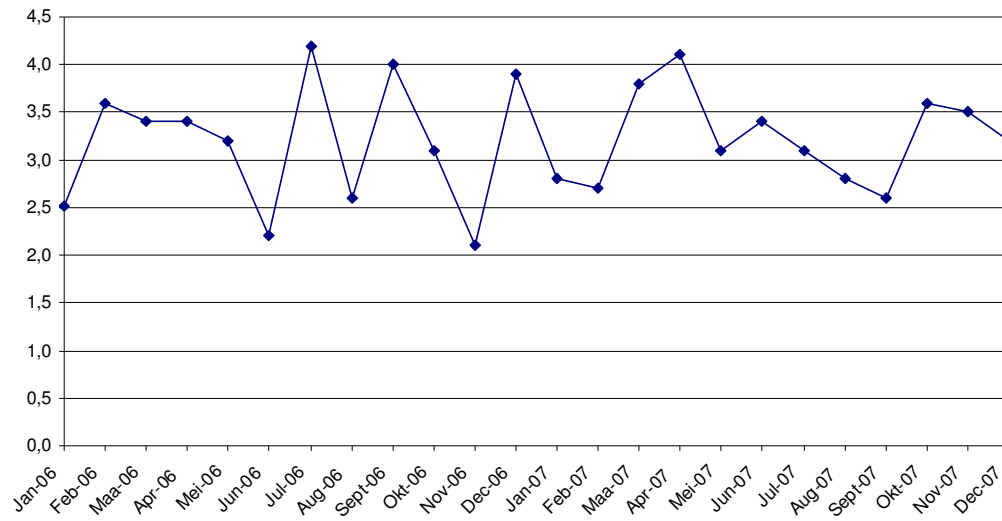
	<i>Aantal geregistreerde letselongevallen tijdens de maand december 2007</i>	<i>% letselongevallen tijdens het weekend</i>	<i>Aantal geregistreerde doden ter plaatse tijdens de weekend's van de maand december 2007</i>
Vlaams Gewest	746	29,7%	19
Waals Gewest	389	34,0%	17
Brussels Hoofdstedelijk Gewest	102	30,0%	0

Infografie : BIVV / Gegevensbron : WPR en ANG

⁷ tussen vrijdag 22 uur en maandag 5.59u.

Weekendbarometer

Grafiek 15 : Evolutie van het aantal doden ter plaatse geregistreerd per 24 u van het weekend



Infografie : BIVV / Gegevensbron : WPR en ANG

Technische fiche

Om een doeltreffend verkeersveiligheidsbeleid te kunnen voeren is het belangrijk dat er actuele cijfergegevens beschikbaar zijn die toelaten om na te gaan of we op de goede weg zitten en/of om tijdig bijsturingen door te voeren. Hoofddoel van een verkeersveiligheidsbeleid is immers het aantal ongevallen en het aantal slachtoffers te doen dalen.

De verkeersveiligheidsbarometer is daartoe een nuttig instrument. Het gaat hier om de maandelijkse rapportage van de zgn. "quick indicators" inzake verkeersveiligheid die toelaat de actuele tendensen in de evolutie van de verkeersveiligheid te meten.

De verkeersveiligheidsbarometer rapporteert sinds 2007⁸ over de evolutie van het aantal doden ter plaatse en het aantal slachtoffers en dit op basis van de pv-registratie bij de federale⁹ en bij de lokale¹⁰ politie. Deze indicatoren laten bovendien toe om de evolutie van de ernst van de ongevallen (= aantal doden per 1000 ongevallen) te meten. Hierdoor meten we "de temperatuur" van het verkeersveiligheidsbeleid : als deze te hoog ligt betekent dit dat er dringende maatregelen nodig zijn. Daarnaast wordt ook de evolutie van het aantal letselongevallen en het aantal dodelijke ongevallen verder opgevolgd.

De gerapporteerde gegevens worden afgesloten 2 maanden na de referentieperiode. Dit betekent dat het om voorlopige cijfers gaat die elke maand opnieuw geactualiseerd worden en na ongeveer 4 à 6 maanden als definitief kunnen worden beschouwd.

Deze gegevens worden ter beschikking gesteld door de federale verkeerspolitie (WPR) en door de Directie van de Algemene Nationale Gegevensbank (ANG) van de federale politie. Dankzij de medewerking van alle lokale korpsen heeft deze Directie een centrale ongevallendatabank gecreëerd op basis van de PV- registratie.

Het gaat hier om een belangrijke ontwikkeling voor de verkeersveiligheidsbarometer aangezien er gerapporteerd wordt van aan de bron. Het zijn immers de politiediensten die de processen-verbaal van letselongevallen opstellen en overmaken aan de parketten.

De cijfers van de lokale zones die voor deze barometer werden weergegeven zijn berekend op volgende wijze:

- Per politiezone worden de ongevallen met lichamelijk letsel geteld die zich voorgedaan hebben op het grondgebied van de betrokken politiezone, ongeacht welke politiezone het ongeval vastgesteld of geregistreerd heeft.
- Er wordt enkel rekening gehouden:
 - met letselongevallen vastgesteld door lokale politiezones
 - met letselongevallen die ter plaatse of op het commissariaat (aangifte) worden vastgesteld.
 - met aanvankelijke processen-verbaal

⁸ Tot eind 2006 baseerde de barometer zich op de geregistreerde processen-verbaal van letselongevallen bij de parketten. Aangezien dit systeem niet in de eerste plaats werd ontwikkeld met als doel om er volledige en juiste ongevallenstatistieken uit te halen betekent dit dat foutieve of dubbele registratie niet altijd gecorrigeerd kan worden. Bovendien laat het registratiesysteem bij de parketten niet toe om informatie betreffende de aard van de slachtoffers te achterhalen. We zullen deze cijfers, die worden aangeleverd door de FOD Justitie, blijven rapporteren in de technische fiche: voor december 2007 bedraagt het aantal letselongevallen op basis van de parketcijfers 0.

⁹ De federale verkeerspolitie is actief op de autosnelwegen (ongeveer 1780 km) en op een aantal gelijkgestelde wegen (ongeveer 275 km).

¹⁰ De lokale politie stelt ongevallen vast op gewest- en gemeentewegen.

Technische fiche

Om de evolutie te meten worden de “voortschrijdende jaartotalen” als indicator gebruikt. Het voortschrijdende jaartotaal is gelijk aan het maandcijfer + de som van de elf voorgaande maanden. Jaartotalen of 12-maandelijks voortschrijdende totalen hebben het voordeel dat zij de seizoensgebonden effecten opheffen en dat de trend in de cijfers beter zichtbaar wordt. Deze voorstelling van de data geeft een antwoord op de eenvoudige vraag, of men voor een gegeven maand een stijging of een daling kent.

Samengevat kan gesteld worden dat de verkeersveiligheidsbarometer toelaat om maandelijks een momentopname te maken van het aantal slachtoffers en het aantal letselongevallen.

Sinds juni 2007 werd de barometer uitgebreid met de rapportage van de ongevallen waarin ten minste één vrachtwagen (van meer dan 3,5 ton, of trekkers, al dan niet met oplegger) is betrokken en van het aantal personen dan omkwam ten gevolge van een ongeval met minstens 1 vrachtwagen.

Tenslotte wordt ook de weekendbarometer voorgesteld. De weekendbarometer geeft het aantal ongevallen en het aantal doden tijdens de weekends weer. Deze cijfers zijn eveneens gebaseerd op de pv-registratie van zowel de lokale politie (via ANG) als de federale verkeerspolitie (WPR) en gaat terug tot twee maanden voor de rapportage.

Aangezien niet elke maand evenveel weekenddagen telt, kan men deze maandcijfers niet zomaar met mekaar vergelijken. Daarom wordt het aantal doden (ter plaatse) per 24 uur berekend zodat de evolutie maand per maand zou kunnen opgevolgd worden.

Daarbij wordt het totaal aantal uren per weekend als volgt ingedeeld¹¹ :

- vrijdagnacht : 8u (van vrijdag 22u tot zaterdag 5.59u)
- zaterdag : 16u (vanaf 6u tot 21.59u)
- zaterdagnacht : 8u (van zaterdag 22u tot zondag 5.59u)
- zondag : 16u (van 6u tot 21.59u)
- zondagnacht : 8u (van zondag 22u tot maandag 5.59u)

Dit luik van de barometer heeft een preventief doel en wil alle weggebruikers er attent op maken dat men tijdens het weekend een aanzienlijk risico loopt om slachtoffer te worden van een ernstig verkeersongeval.

¹¹ Bij deze indeling werd rekening gehouden met de algemeen gangbare definitie van dag en nacht.