

VERKEERSVEILIGHEIDS BAROMETER

Juni 2007

**JT Juni 2007 / JT Juni 2006 :
+4 doden ter plaatse, hetzij +0.4 %**

**-6 doden ter plaatse bij ongevallen met minstens
één vrachtwagen, hetzij - 4,3 %**

**36 doden ter plaatse opgetekend tijdens de
weekends van juni 2007**



Verkeersveiligheidsbarometer

Juni 2007

Om het verkeersveiligheidsbeleid in België te kunnen opvolgen, is het belangrijk om over recente cijfergegevens te beschikken. Daartoe werd in 2004 de verkeersveiligheidsbarometer ontwikkeld.

Op basis van de processen-verbaal van de lokale politie en de federale verkeerspolitie wordt maandelijks punctueel overzicht opgesteld van het aantal doden (ter plaatse) en gewonden ten gevolge van letselongevallen. Op basis van deze informatie kan eveneens de evolutie van de ernst van de ongevallen opvolgd worden. Het gaat hier om een belangrijke indicator van de verkeersveiligheid.

De barometer is gebaseerd op een vergelijking van 12 maanden die we “voortschrijdende jaartotalen”¹ noemen. Dit betekent dat de barometer van juni 2007 het voortschrijdend jaartotaal van juni 2007 (=totalen vanaf juli 2006 tot en met juni 2007) met het voortschrijdend jaartotaal van juni 2006 (=totalen vanaf juli 2005 tot en met juni 2006) vergelijkt.

¹ Het voorstchrijdend jaartotaal van juni 2007 = maandelijks cijfer juni 2007 + cijfers van de 11 voorafgaande maanden.

1 Overzicht

1.1. Op nationaal vlak

Zoals al enkele maanden is aangekondigd in de vorige barometers, is de stijgende tendens deze maand wel degelijk op alle indicatoren toepasbaar: het jaartotaal van de ongevallen stijgt met 4,5%, het jaartotaal van de gewonden met 5,1%, en het jaartotaal van de doden ter plaatse is met 0,4% gestegen. De dalende tendens is dus over de hele lijn gestopt, en we kunnen slechts vaststellen dat we onze inspanningen zullen moeten verdubbelen om opnieuw een daling te constateren.

De analyse per vaststellend korps (lokale of federale politie) komt in grote lijnen overeen met de analyse per wegtype (de lokale politie is vooral verantwoordelijk voor gemeente- en gewestwegen, en de federale politie staat in voor autosnelwegen en gelijkgestelde wegen) en toont aan dat de situatie problematischer is op autosnelwegen en gelijkgestelde wegen, waar alle indicatoren stijgen (+12,7% doden ter plaatse), dan op de gewestwegen. Daar stijgt het aantal ongevallen weliswaar ook, maar het aantal doden daalt met 2,1%.

De informatie over de doden ter plaatse laat eveneens toe om de evolutie van de ernst van de ongevallen (= aantal doden per 1000 ongevallen) na te gaan. Zo kan men de "temperatuur" van het verkeersveiligheidsbeleid opmeten. Als de temperatuur te hoog is, moeten er dringend maatregelen getroffen worden. Voor het voortschrijdende jaartotaal van juni 2007 gaat het om 19,2 doden ter plaatse per 1000 letselongevallen (*Tabel 4*). Als we deze ernstfactor vergelijken met die van de vorige barometers, kunnen we besluiten dat de ernst van de ongevallen afneemt (van 20,0 doden ter plaatse per 1000 ongevallen in juni 2006 naar 19,2 doden ter plaatse in juni 2007). Er zijn echter maatregelen nodig als we de tendens op dit vlak opnieuw willen ombuigen.

1.2. Op gewestelijk vlak

In Vlaanderen komt men tot dezelfde vaststelling als op nationaal vlak. Grafiek 4 toont ons duidelijk dat de daling van het aantal geregistreerde doden ter plaatse, zichtbaar vanaf december 2004 tot juli 2006, gedurende enkele maanden stagneert. Erger nog: het aantal letselongevallen, gedaald sinds eind 2004 (*Grafiek 3*), kent sinds het jaartotaal van oktober 2006 een niet eerder gezien toename.

Het aantal geregistreerde letselongevallen is in het Waals Gewest tussen december 2004 en juli 2006 licht gedaald, maar lijkt sindsdien te opnieuw te stijgen (*Grafiek 5*). De jaarlijkse mobiele totalen van de doden ter plaatse hebben sinds eind 2004 geen grote veranderingen meer ondergaan en blijven zich situeren rond 450 – 500 doden ter plaatse op jaarbasis (*Grafiek 6*).

In het Brussels Hoofdstedelijk Gewest zijn de jaartotalen van de ongevallen sinds eind 2004 fel gestegen. Ook de jaartotalen van de doden ter plaatse lijken te stijgen sinds begin 2007 (*Grafieken 7 en 8*).

De ernst van de ongevallen per gewest is informatief: in Brussel zijn de ongevallen dankzij het stedelijk karakter half zo ernstig als in het Vlaamse gewest en in het Vlaamse gewest zijn ze dan weer half zo ernstig als in het Waalse gewest (6,0 doden op 1000 ongevallen in Brussel, 14,0 in Vlaanderen en 35,5 in Wallonië) (*Tabel 11*).

1.3. Op provinciaal vlak

Behalve de provincie Namen die een daling kent, delen alle andere provincies, zowel Vlaamse als Waalse, hetzelfde lot: een stijging van het aantal ongevallen en slachtoffers. Met 10% meer verkeersslachtoffers tussen het jaartotaal van juni 2006 en dat van juni 2007, springt vooral Limburg in het oog.

1.4. Barometer van de vrachtwagens

Ongevallen met minstens één vrachtwagen zijn uiterst problematisch omdat deze ongevallen ernstiger zijn dan andere. Per 1000 geregistreerde letselongevallen met tenminste één vrachtwagen tellen wij immers 50,4 doden. Voor alle ongevallen samen vallen er slechts 19,2 doden per 1000 ongevallen.

De jaartotalen van het aantal ongevallen en gewonden zijn licht gedaald tussen juni 2006 en juni 2007, maar het jaartotaal van de doden ter plaatse is gedaald van 141 tot 135 slachtoffers (-4,3 %) (*Tabel 14*). Zoals gewoonlijk is deze evolutie niet evenredig verdeeld tussen Vlaanderen en Wallonië. In het noorden van het land stellen we namelijk een daling vast van 14,3% (-13 doden ter plaatse) (*Tabel 15*) terwijl Wallonië een stijging kent van 12,2% (+6 doden ter plaatse) (*Tabel 16*).

De evolutie van de ernst van de ongevallen (aantal doden per 1000 letselongevallen) per gewest toont duidelijk aan dat in Vlaanderen de ernst afneemt tot in augustus 2006 en sindsdien lijkt te stagneren. In Wallonië daarentegen vertoont de ernst van de ongevallen met vrachtwagens niet veel verbetering. (*Grafiek 14*)

1.5. Weekendongevallen

We stellen vast dat er zich verhoudingsgewijs meer dodelijke ongevallen voordoen in het weekend dan tijdens de week. In de maand juni 2007 tellen we immers 46,8 % doden ter plaatse en 32,6 % gewonden tijdens weekendongevallen. Dit betekent dat de weekendongevallen ernstiger zijn dan de ongevallen tijdens de rest van de week (*Tabel 17*).

In Wallonië is het aantal letselongevallen tijdens het weekend aanzienlijk, meer nog dan in Vlaanderen en in Brussel. Uit tabel 18 leiden we af dat 11 op 36 doden overlijden tijdens een weekendongeval in Vlaanderen, 24 in Wallonië en 1 in Brussel.

Grafiek 15 toont ons de evolutie per maand van het aantal doden ter plaatse per 24 weekenduren. We merken dat juni 2007, vergeleken met de andere maanden van het jaar, een gemiddeld aantal doden ter plaatse kent per 24 weekenduren.

Op nationaal vlak

2 Tabellen en grafieken

2.1. Belangrijkste cijfers

Tabel 1 : (Voorlopige) maandcijfers

	Juni 2007
Aantal geregistreerde letselongevallen	4489
Waarvan dodelijke ongevallen	75
Aantal geregistreerde gewonden	5794
Aantal geregistreerde doden ter plaatse	77

Infografie : BIVV / Gegevensbron : WPR en ANG

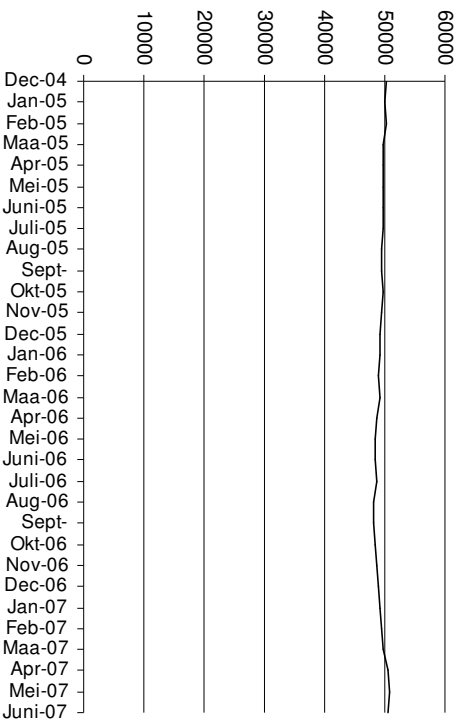
Tabel 2 : Voortschrijdende jaartotalen juni 2007

	Voortschrijdend jaartotaal juni 2007	Voortschrijdend jaartotaal juni 2006	Vershil JT 2007/JT 2006	Evolutie in %
Aantal geregistreerde letselongevallen	50505	48321	2184	4,5%
Waarvan dodelijke ongevallen	912	889	23	2,6%
Aantal geregistreerde gewonden	65565	62372	3193	5,1%
Aantal geregistreerde doden ter plaatse	971	967	4	0,4%

Infografie : BIVV / Gegevensbron : WPR en ANG

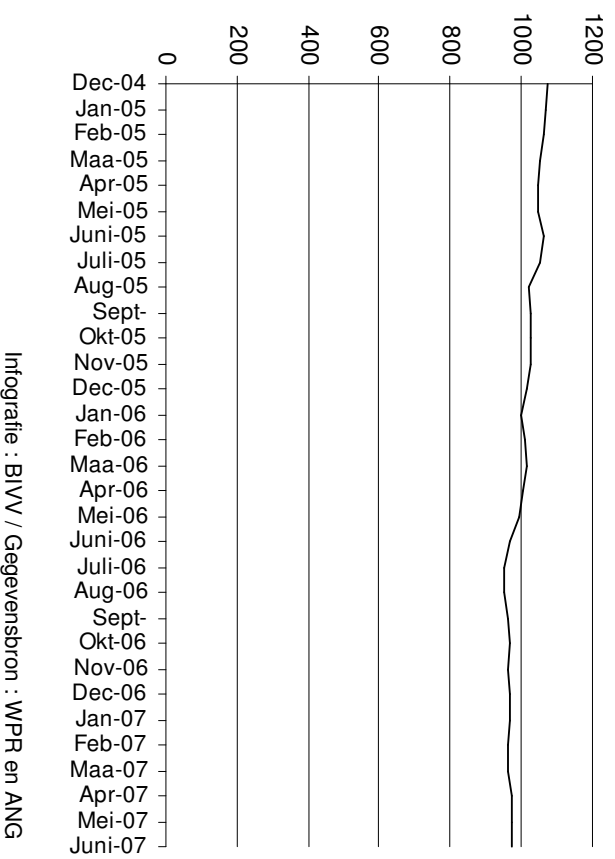
Op nationaal vlak

Grafiek 1 : Evolutive van de voortschrijdende jaartotalen van de geregistreeerde letselongevallen.



Infografie : BIVV / Gegevensbron : WPR en ANG

Grafiek 2 : Evolutive van de voortschrijdende jaartotalen van de geregistreeerde doden ter plaatse



Infografie : BIVV / Gegevensbron : WPR en ANG

Op nationaal vlak

2.2. Lokale en federale politie

Zowel de lokale als de federale politie stellen letselongevallen vast. De federale verkeerspolitie is daartoe bevoegd op autosnelwegen en gelijkgestelde wegen. De lokale politie stelt ongevallen vast op de gewest- en gemeentewegen.

Tabel 3 : Ongevallen geregistreerd door de lokale en de federale politie

		Voortschrijdend jaartotaal juni 2007	Voortschrijdend jaartotaal juni 2006	Verskil JT 2007/JT 2006	Evolutie in %
Federale Politie	Aantal geregistreerde letselongevallen	4281	4106	175	4,3%
	Waarvan dodelijke ongevallen	166	142	24	16,9%
	Aantal geregistreerde gewonden	6126	6049	77	1,3%
	Aantal geregistreerde doden ter plaatse	186	165	21	12,7%
Lokale Politie	Aantal geregistreerde letselongevallen	46224	44215	2009	4,5%
	Waarvan dodelijke ongevallen	746	747	-1	-0,1%
	Aantal geregistreerde gewonden	59439	56323	3116	5,5%
	Aantal geregistreerde doden ter plaatse	785	802	-17	-2,1%

Infografie : BIVV / Gegevensbron : WPR en ANG

Tabel 4 : Ernst van de ongevallen (aantal doden ter plaatse voor 1000 geregistreerde letselongevallen)

	<i>Ernst van de ongevallen</i>
Federale Politie	43,4
Lokale Politie	17,0
Totaal	19,2

Infografie : BIVV / Gegevensbron : WPR en ANG

Op nationaal vlak

2.3. Op autosnelwegen

Tabel 5 : Ongevallen geregistreerd op Belgische autosnelwegen

	Voortschrijdend jaartotaal juni 2007	Voortschrijdend jaartotaal juni 2006	Vershil JT 2007/JT 2006	Evolutie in %
Aantal geregistreerde letselongevallen	3807	3586	221	6,2%
Waarvan dodelijke ongevallen	137	116	21	18,1%
Aantal geregistreerde gewonden	5451	5276	175	3,3%
Aantal geregistreerde doden ter plaatse	152	132	20	15,2%

Infografie : BIVV / Gegevensbron : WPR

Op gewestelijk vlak

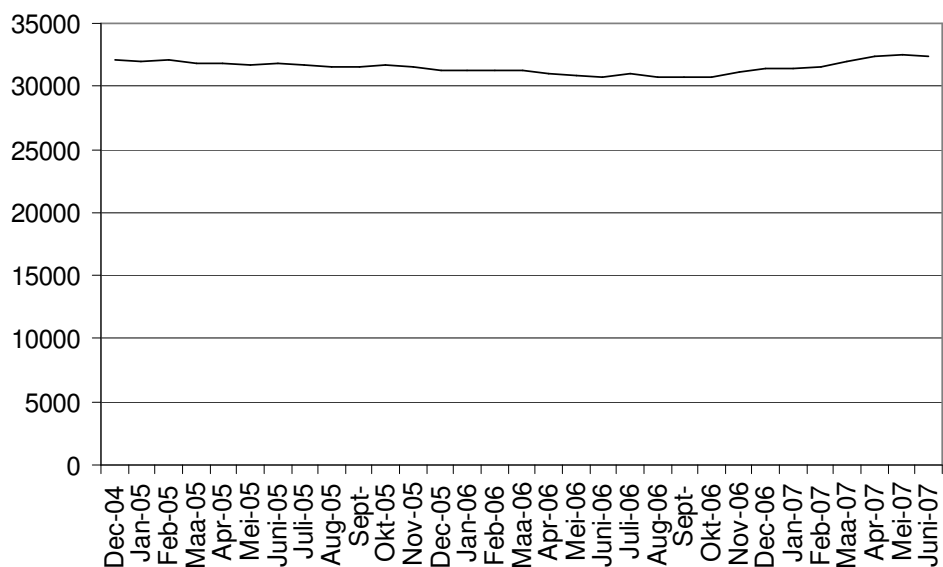
2.4. In het Vlaams Gewest

Tabel 6 : Geregisteerde ongevallen in het Vlaams Gewest

	Voortschrijdend jaartotaal juni 2007	Voortschrijdend jaartotaal juni 2006	Verskil JT 2007/JT 2006	Evolutie in %
Aantal geregisteerde letselongevallen	32447	30777	1670	5,4%
Waarvan dodelijke ongevallen	430	463	-33	-7,1%
Aantal geregisteerde gewonden	42001	39426	2575	6,5%
Aantal geregisteerde doden ter plaatse	453	485	-32	-6,6%

Infografie : BIVV / Gegevensbron : WPR en ANG

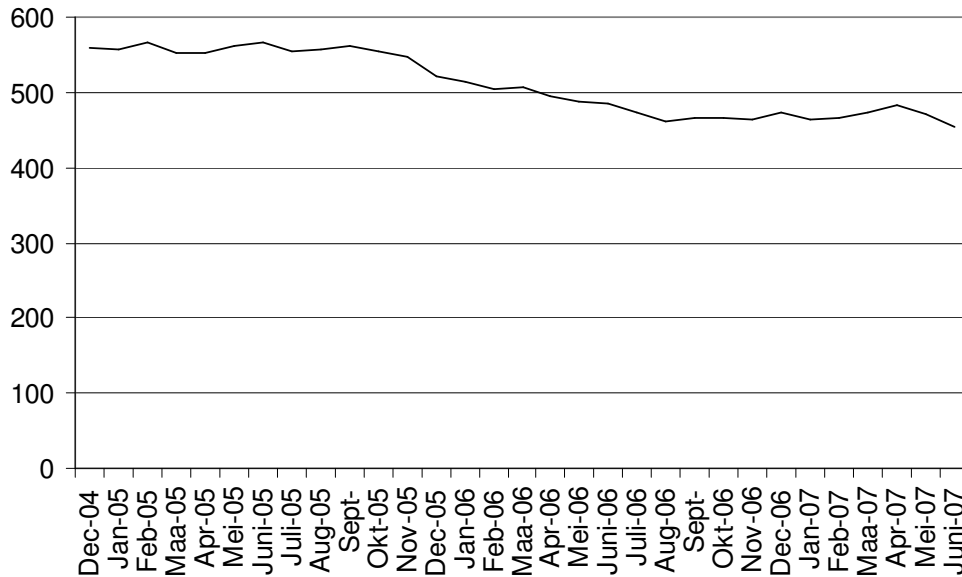
Grafiek 3 : Evolutie van de voortschrijdende jaartotalen van de geregisteerde letselongevallen in het Vlaams Gewest.



Infografie : BIVV / Gegevensbron : WPR en ANG

Op gewestelijk vlak

Grafiek 4 : Evolutie van de voortschrijdende jaartotalen van de geregistreerde doden ter plaatse in het Vlaams Gewest



Infografie : BIVV / Gegevensbron : WPR en ANG

Tabel 7 : Ongevallen op autosnelwegen geregistreerd in het Vlaams Gewest

	Voortschrijdend jaartotaal juni 2007	Voortschrijdend jaartotaal juni 2006	Verskil JT 2007/JT 2006	Evolutie in %
Aantal geregistreerde letselongevallen	2395	2255	140	6,2%
Waarvan dodelijke ongevallen	68	60	8	13,3%
Aantal geregistreerde gewonden	3444	3367	77	2,3%
Aantal geregistreerde doden ter plaatse	73	66	7	10,6%

Infografie : BIVV / Gegevensbron : WPR

Op gewestelijk vlak

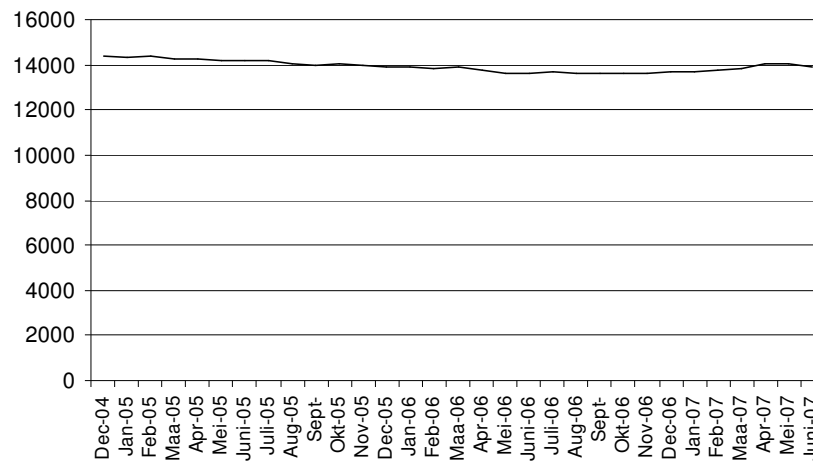
2.5. In het Waals Gewest

Tabel 8 : Geregisteerde ongevallen in het Waals Gewest

	Voortschrijdend jaartotaal juni 2007	Voortschrijdend jaartotaal juni 2006	Verskil JT 2007/JT 2006	Evolutie in %
Aantal geregisteerde letselongevallen	13900	13639	261	1,9%
Waarvan dodelijke ongevallen	458	409	49	12,0%
Aantal geregisteerde gewonden	18499	18106	393	2,2%
Aantal geregisteerde doden ter plaatse	493	462	31	6,7%

Infografie : BIVV / Gegevensbron : WPR en ANG

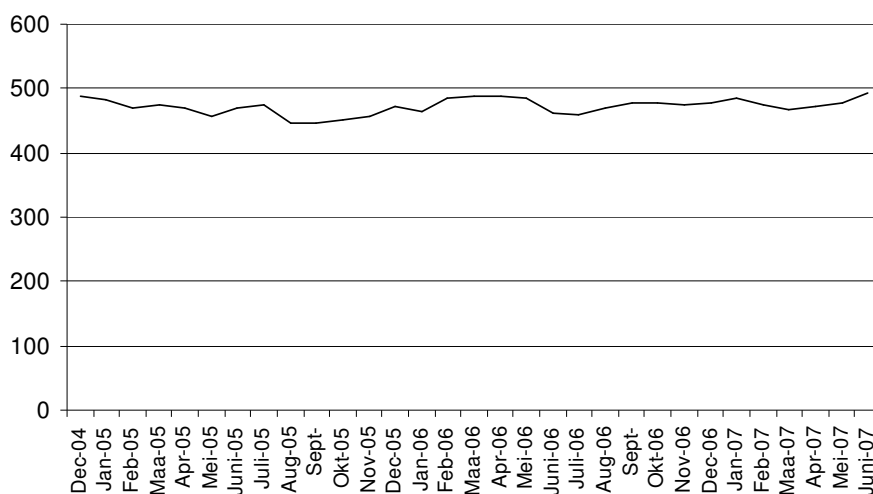
Grafiek 5 : Evolutie van de voortschrijdende jaartotalen van de geregisteerde letselongevallen in het Waals Gewest



BIVV – gegevens : WPR en ANG

Op gewestelijk vlak

Grafiek 6 : Evolutie van de voortschrijdende jaartotalen van de geregistreerde doden ter plaatse in het Waals Gewest



Infografie : BIVV / Gegevensbron : WPR en ANG

Tabel 9 : Ongevallen geregistreerd op autosnelwegen in het Waals Gewest

	Voortschrijdend jaartotaal juni 2007	Voortschrijdend jaartotaal juni 2006	Verschil JT 2007/JT 2006	Evolutie in %
Aantal geregistreerde letselongevallen	1372	1265	107	8,5%
Waarvan dodelijke ongevallen	67	52	15	28,8%
Aantal geregistreerde gewonden	1946	1828	118	6,5%
Aantal geregistreerde doden ter plaatse	77	62	15	24,2%

Infografie : BIVV / Gegevensbron : WPR

Op gewestelijk vlak

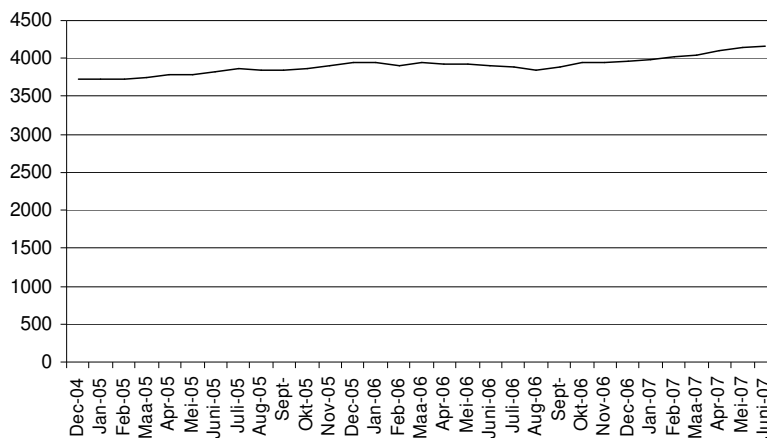
2.6. In het Brussels Hoofdstedelijk Gewest²

Tabel 10 : Geregisteerde ongevallen in het Brussels Hoofdstedelijk Gewest

	Voortschrijdend jaartotaal juni 2007	Voortschrijdend jaartotaal juni 2006	Verskil JT 2007/JT 2006	Evolutie in %
Aantal geregisteerde letselongevallen	4158	3905	253	6,5%
Waarvan dodelijke ongevallen	24	17	7	
Aantal geregisteerde gewonden	5065	4840	225	4,6%
Aantal geregisteerde doden ter plaatse	25	20	5	

Infografie : BIVV / Gegevensbron : WPR en ANG

Grafiek 7 : Evolutie van de voortschrijdende jaartotalen van de geregisteerde letselongevallen in het Brussels Hoofdstedelijk Gewest

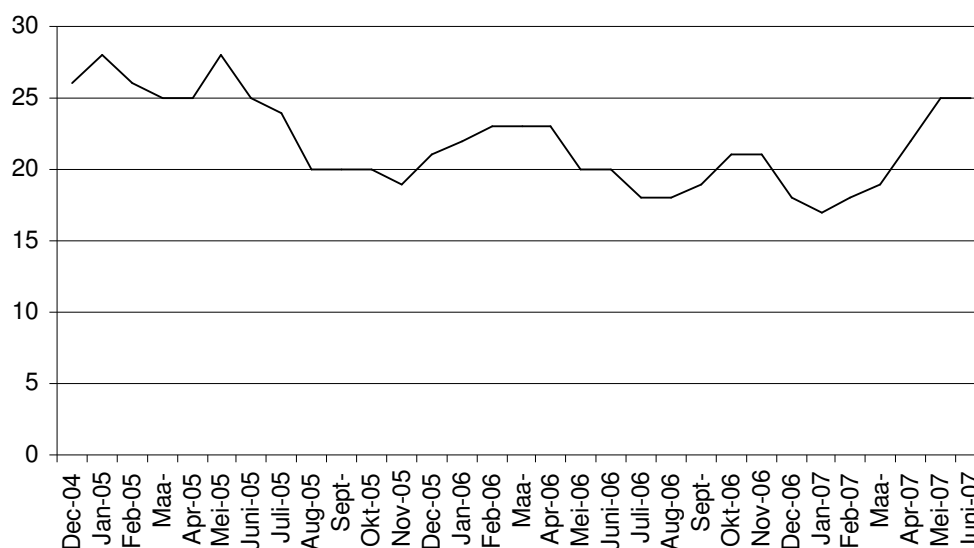


Infografie : BIVV / Gegevensbron : WPR en ANG

² Het is mogelijk dat de stijgingen in Brussel te wijten zijn aan een onderregistratie van de ongevallen in 2004. In dit geval zou de reële situatie weergegeven worden vanaf het voortschrijdende jaartotaal van december 2006, vanaf dit jaartotaal worden de gegevens van 2004 niet meer gebruikt.

Op gewestelijk vlak

Grafiek 8 : Evolutie van de voortschrijdende jaartotalen van de geregistreerde doden ter plaatse in het Brussels Hoofdstedelijk Gewest



Infografie: BIVV – gegevens: WPR en ANG

2.7. Vergelijking tussen de gewesten

Tabel 11 : Ernst van de geregistreerde ongevallen per gewest

	Voortschrijdend jaartotaal van de geregistreerde doden ter plaatse	Voortschrijdend jaartotaal van de geregistreerde letselgevallen	Ernst (aantal geregistreerde doden ter plaatse / 1000 letselgevallen)
Vlaams Gewest	453	32447	14,0
Waals Gewest	493	13900	35,5
Brussels Hoofdstedelijk Gewest	25	4158	6,0

Infografie : BIVV / Gegevensbron : WPR en ANG

Er dient opgemerkt te worden dat voor een meer diepgaande vergelijkende analyse tussen de Gewesten een groot aantal verkeersparameters uit de verschillende regio's nodig zijn zoals de verkeersdrukte, de veiligheid van de wegen, het wagenpark, het bevolkingsaantal, etc.

Op provinciaal vlak

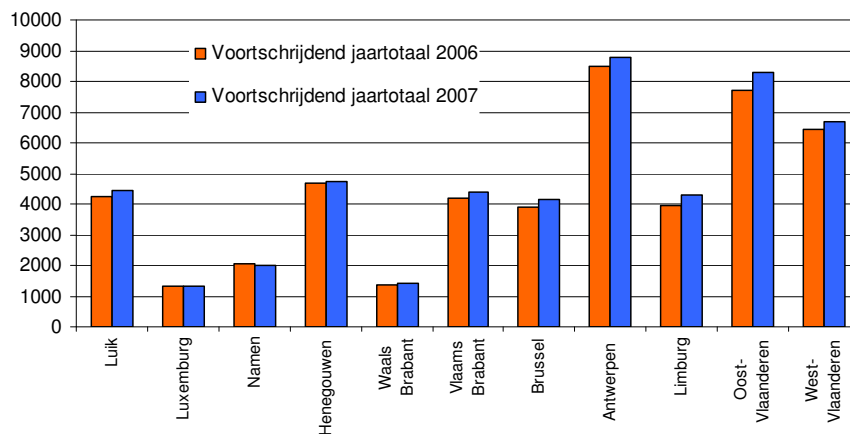
2.8. Evolutie van de ongevallen in de provincies

Tabel 12 : Voortschrijdende jaartotalen van de letselongevallen per provincie

	Voortschrijdend jaartotaal juni 2007	Voortschrijdend jaartotaal juni 2006	Vershil JT 2007/JT 2006	Evolutie in %
Luik	4425	4255	170	4,0%
Luxemburg	1327	1314	13	1,0%
Namen	1998	2040	-42	-2,1%
Henegouwen	4749	4680	69	1,5%
Waals Brabant	1401	1350	51	3,8%
Vlaams Brabant	4392	4208	184	4,4%
Brussels Hoofdstedelijk Gewest	4158	3905	253	6,5%
Antwerpen	8798	8482	316	3,7%
Limburg	4286	3973	313	7,9%
Oost-Vlaanderen	8270	7683	587	7,6%
West-Vlaanderen	6701	6431	270	4,2%

Infografie : BIVV / Gegevensbron : WPR en ANG

Grafiek 9 : Evolutie van het voortschrijdende jaartotaal van de geregistreerde letselongevallen per provincie



Infografie : BIVV / Gegevensbron : WPR en ANG

Op provinciaal vlak

Tabel 13 : Voortschrijdende jaartotalen van de slachtoffers (ter plaatse gedoden en gewonden) per provincie

	Voortschrijdend jaartotaal juni 2007	Voortschrijdend jaartotaal juni 2006	Vershil JT 2007/JT 2006	Evolutie in %
Luik	6052	5715	337	5,9%
Luxemburg	1819	1769	50	2,8%
Namen	2809	2888	-79	-2,7%
Henegouwen	6523	6465	58	0,9%
Waals Brabant	1789	1731	58	3,4%
Vlaams Brabant	5904	5512	392	7,1%
Brussels Hoofdstedelijk Gewest	5090	4860	230	4,7%
Antwerpen	11382	10900	482	4,4%
Limburg	6165	5611	554	9,9%
Oost-Vlaanderen	10499	9773	726	7,4%
West-Vlaanderen ³	8504	8115	389	4,8%

Infografie : BIVV / Gegevensbron : WPR en ANG

³ We kunnen geen conclusies trekken voor West-Vlaanderen gezien het aantal slachtoffers niet gekend is voor alle politiezones in 2004.

Vrachtwagenbarometer

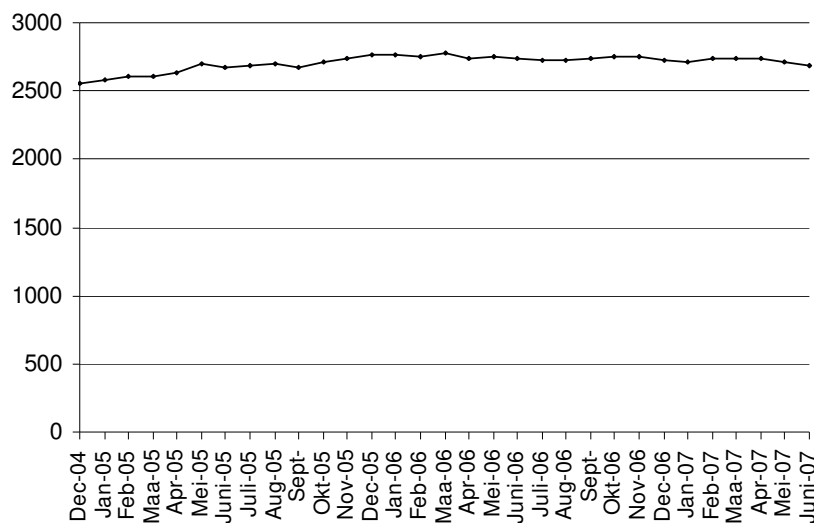
2.9. Ongevallen met ten minste één vrachtwagen^{4, 5}

Tabel 14 : Voortschrijdende jaartotalen van ongevallen met ten minste één vrachtwagen

		Voortschrijdend jaartotaal juni 2007	Voortschrijdend jaartotaal juni 2006	Vershil JT 2007/JT 2006	Evolutie in %
Aantal	geregistreerde letselongevallen	2681	2737	-56	-2,0%
	Waarvan dodelijke ongevallen	126	124	2	1,6%
Aantal	geregistreerde gewonden	3463	3514	-51	-1,5%
Aantal	geregistreerde doden ter plaatse	135	141	-6	-4,3%

Infografie : BIVV / Gegevensbron : WPR

Grafiek 10 : Evolutie van de voortschrijdende jaartotalen van geregistreerde ongevallen met ten minste één vrachtwagen in België



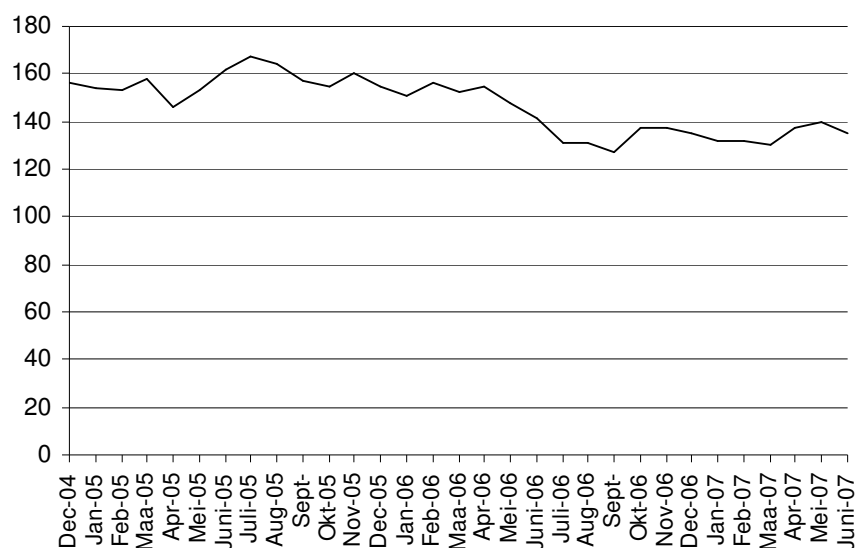
Infografie : BIVV / Gegevensbron : WPR

⁴ Hiermee bedoelen wij vrachtwagens van meer dan 3,5 ton, of trekkers, al dan niet met oplegger.

⁵ Dit hoofdstuk van de verkeersbarometer gaat over alle ongevallen met ten minste één vrachtwagen die door de Federale en de Lokale Politie geregistreerd worden. Het aantal slachtoffers omvat alle slachtoffers van het ongeval, zowel de inzittenden van de vrachtwagen(s) als van de andere voertuigen.

Vrachtwagenbarometer

Grafiek 11 : Evolutie van de voortschrijdende jaartotalen van de personen die omkwamen bij een ongeval met ten minste één vrachtwagen



Infografie : BIVV / Gegevensbron : WPR

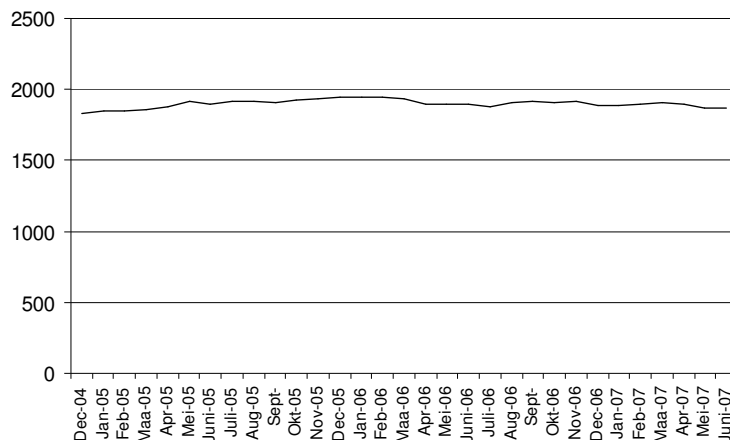
Tabel 15 : Ongevallen met ten minste één vrachtwagen geregistreerd in het Vlaams Gewest

	Voortschrijdend jaartotaal juni 2007	Voortschrijdend jaartotaal juni 2006	Vershil JT 2007/JT 2006	Evolutie in %
Aantal geregistreerde letselongevallen	1870	1892	-22	-1,2%
Waarvan dodelijke ongevallen	72	79	-7	-8,9%
Aantal geregistreerde gewonden	2404	2442	-38	-1,6%
Aantal geregistreerde doden ter plaatse	78	91	-13	-14,3%

Infografie : BIVV / Gegevensbron : WPR

Vrachtwagenbarometer

Grafiek 12 : Evolutie van de voortschrijdende jaartotalen van de ongevallen met ten minste één vrachtwagen in het Vlaams Gewest



Infografie : BIVV / Gegevensbron : WPR

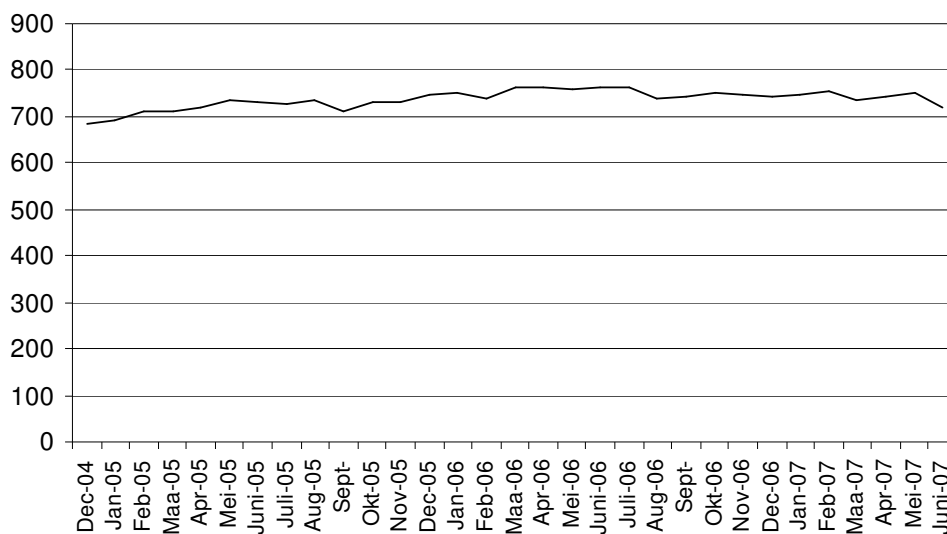
Tabel 16 : Ongevallen met ten minste één vrachtwagen geregistreerd in het Waals Gewest

	Voortschrijdend jaartotaal juni 2007	Voortschrijdend jaartotaal juni 2006	Vershil JT 2007/JT 2006	Evolutie in %
Aantal geregistreerde letselongevallen	721	761	-40	-5,3%
Waarvan dodelijke ongevallen	52	44	8	
Aantal geregistreerde gewonden	961	968	-7	-0,7%
Aantal geregistreerde doden ter plaatse	55	49	6	

Infografie : BIVV / Gegevensbron : WPR

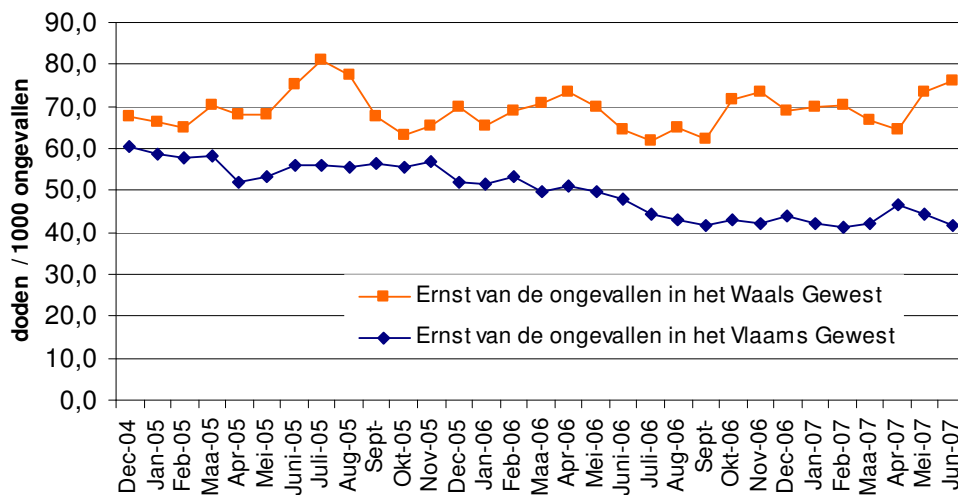
Vrachtwagenbarometer

Grafiek 13 : Evolutie van de voortschrijdende jaartotalen van ongevallen met ten minste één vrachtwagen in het Waals Gewest



Infografie : BIVV / Gegevensbron : WPR

Grafiek 14 : Evolutie van de ernst van de ongevallen met minstens één vrachtwagen in het waalse en Vlaamse gewest (doden ter plaatse per 1000 geregistreerde letselongevallen)



Weekendbarometer

2.10. Weekendongevallen⁶

Tabel 17 : Weekendongevallen in België

	<i>Tijdens de weekends van juni 2007</i>	<i>Tijdens de maand juni 2007</i>	<i>Tijdens de weekends (in %)</i>
Aantal geregistreerde letselgevallen	1411	4489	31,4%
Waarvan dodelijke ongevallen	36	75	48,0%
Aantal geregistreerde gewonden	1890	5794	32,6%
Aantal geregistreerde doden ter plaatse	36	77	46,8%

Infografie : BIVV / Gegevensbron : WPR en ANG

Tabel 18 : Weekendongevallen per gewest in juni 2007

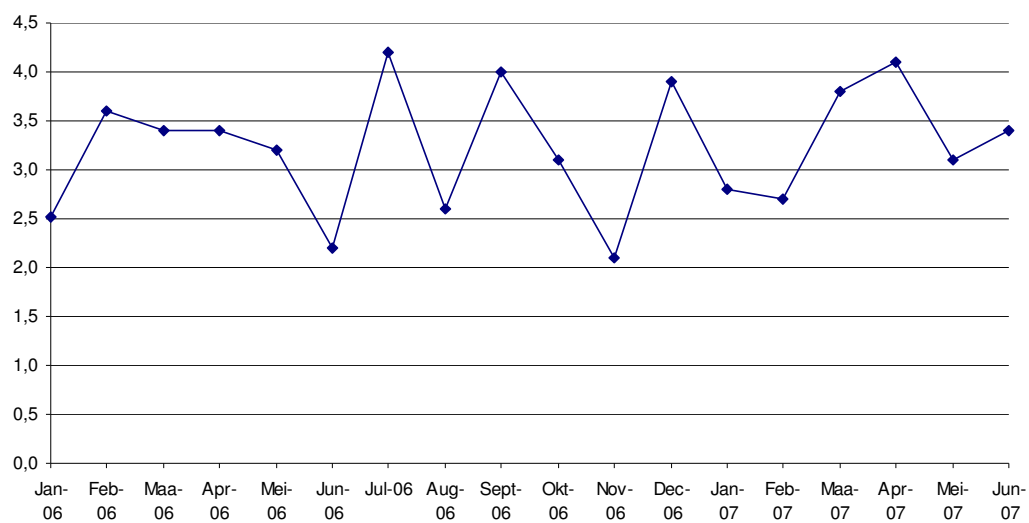
	<i>Aantal geregistreerde letselgevallen tijdens de maand juni 2007</i>	<i>% letselgevallen tijdens het weekend</i>	<i>Aantal geregistreerde doden ter plaatse tijdens de weekend's van de maand juni 2007</i>
Vlaams Gewest	835	29,1%	11
Waals Gewest	464	37,2%	24
Brussels Hoofdstedelijk Gewest	112	30,0%	1

Infografie : BIVV / Gegevensbron : WPR en ANG

⁶ tussen vrijdag 22 uur en maandag 5.59u.

Weekendbarometer

Grafiek 15 : Evolutie van het aantal doden ter plaatse geregistreerd per 24 u van het weekend



Infografie : BIVV / Gegevensbron : WPR en ANG

Technische fiche

Om een doeltreffend verkeersveiligheidsbeleid te kunnen voeren is het belangrijk dat er actuele cijfergegevens beschikbaar zijn die toelaten om na te gaan of we op de goede weg zitten en/of om tijdig bijsturingen door te voeren. Hoofddoel van een verkeersveiligheidsbeleid is immers het aantal ongevallen en het aantal slachtoffers te doen dalen.

De verkeersveiligheidsbarometer is daartoe een nuttig instrument. Het gaat hier om de maandelijkse rapportage van de zgn. "quick indicators" inzake verkeersveiligheid die toelaat de actuele tendensen in de evolutie van de verkeersveiligheid te meten.

De verkeersveiligheidsbarometer rapporteert sinds 2007⁷ over de evolutie van het aantal doden ter plaatse en het aantal slachtoffers en dit op basis van de pv-registratie bij de federale⁸ en bij de lokale⁹ politie. Deze indicatoren laten bovendien toe om de evolutie van de ernst van de ongevallen (= aantal doden per 1000 ongevallen) te meten. Hierdoor meten we "de temperatuur" van het verkeersveiligheidsbeleid : als deze te hoog ligt betekent dit dat er dringende maatregelen nodig zijn. Daarnaast wordt ook de evolutie van het aantal letselongevallen en het aantal dodelijke ongevallen verder opgevolgd.

De gerapporteerde gegevens worden afgesloten 2 maanden na de referentieperiode. Dit betekent dat het om voorlopige cijfers gaat die elke maand opnieuw geactualiseerd worden en na ongeveer 4 à 6 maand als definitief kunnen worden beschouwd.

Deze gegevens worden ter beschikking gesteld door de federale verkeerspolitie (WPR) en door de Directie van de Algemene Nationale Gegevensbank (ANG) van de federale politie. Onder impuls van de maandelijkse bezoeken van de Minister van Mobiliteit, R. Landuyt, aan de politiezones en dankzij de medewerking van alle lokale korpsen, is deze directie er in geslaagd om op basis van de PV-registratie een centrale ongevallendatabank van alle lokale politiezones te creëren.

Het gaat hier om een belangrijke ontwikkeling voor de verkeersveiligheidsbarometer aangezien er gerapporteerd wordt van aan de bron. Het zijn immers de politiediensten die de processen-verbaal van letselongevallen opstellen en overmaken aan de parketten.

De cijfers van de lokale zones die voor deze barometer werden weergegeven zijn berekend op volgende wijze:

- Per politiekezone worden de ongevallen met lichamelijk letsel geteld die zich voorgedaan hebben op het grondgebied van de betrokken politiekezone, ongeacht welke politiekezone het ongeval vastgesteld of geregistreerd heeft.
- Er wordt enkel rekening gehouden:
 - met letselongevallen vastgesteld door lokale politiezones
 - met letselongevallen die ter plaatse of op het commissariaat (aangifte) worden vastgesteld.
 - met aanvankelijke processen-verbaal

⁷ Tot eind 2006 baseerde de barometer zich op de geregistreerde processen-verbaal van letselongevallen bij de parketten. Aangezien dit systeem niet in de eerste plaats werd ontwikkeld met als doel om er volledige en juiste ongevallenstatistieken uit te halen betekent dit dat foutieve of dubbele registratie niet altijd gecorrigeerd kan worden. Bovendien laat het registratiesysteem bij de parketten niet toe om informatie betreffende de aard van de slachtoffers te achterhalen. We zullen deze cijfers, die worden aangeleverd door de FOD Justitie, blijven rapporteren in de technische fiche: voor december 2007 bedraagt het aantal letselongevallen op basis van de parketcijfers 3581.

⁸ De federale verkeerspolitie is actief op de autosnelwegen (ongeveer 1780 km) en op een aantal gelijkgestelde wegen (ongeveer 275 km).

⁹ De lokale politie stelt ongevallen vast op gewest- en gemeentewegen.

Technische fiche

Om de evolutie te meten worden de “voortschrijdende jaartotalen” als indicator gebruikt. Het voortschrijdende jaartotaal is gelijk aan het maandcijfer + de som van de elf voorgaande maanden. Jaartotalen of 12-maandelijks voortschrijdende totalen hebben het voordeel dat zij de seizoensgebonden effecten opheffen en dat de trend in de cijfers beter zichtbaar wordt. Deze voorstelling van de data geeft een antwoord op de eenvoudige vraag, of men voor een gegeven maand een stijging of een daling kent.

Samengevat kan gesteld worden dat de verkeersveiligheidsbarometer toelaat om maandelijks een momentopname te maken van het aantal slachtoffers en het aantal letselongevallen.

Sinds juni 2007 werd de barometer uitgebreid met de rapportage van de ongevallen waarin ten minste één vrachtwagen (van meer dan 3,5 ton, of trekkers, al dan niet met oplegger) is betrokken en van het aantal personen dan omkwam ten gevolge van een ongeval met minstens 1 vrachtwagen.

Tenslotte wordt ook de weekendbarometer voorgesteld. De weekendbarometer geeft het aantal ongevallen en het aantal doden tijdens de weekends weer. Deze cijfers zijn eveneens gebaseerd op de pv-registratie van zowel de lokale politie (via ANG) als de federale verkeerspolitie (WPR) en gaat terug tot twee maanden voor de rapportage.

Aangezien niet elke maand evenveel weekenddagen telt, kan men deze maandcijfers niet zomaar met mekaar vergelijken. Daarom wordt het aantal doden (ter plaatse) per 24 uur berekend zodat de evolutie maand per maand zou kunnen opgevolgd worden.

Daarbij wordt het totaal aantal uren per weekend als volgt ingedeeld¹⁰ :

- vrijdagnacht : 8u (van vrijdag 22u tot zaterdag 5.59u)
- zaterdag : 16u (vanaf 6u tot 21.59u)
- zaterdagnacht : 8u (van zaterdag 22u tot zondag 5.59u)
- zondag : 16u (van 6u tot 21.59u)
- zondagnacht : 8u (van zondag 22u tot maandag 5.59u)

Dit luik van de barometer heeft een preventief doel en wil alle weggebruikers er attent op maken dat men tijdens het weekend een aanzienlijk risico loopt om slachtoffer te worden van een ernstig verkeersongeval.

¹⁰ Bij deze indeling werd rekening gehouden met de algemeen gangbare definitie van dag en nacht.