

VERKEERSVEILIGHEIDS BAROMETER

Mei 2007

**JT Mei 2007 / JT Mei 2006:
-18 (- 1,8%) doden ter plaatse
-8 (- 5,4%) doden ter plaatse bij ongevallen met
minstens één vrachtwagen**

**29 doden ter plaatse opgetekend tijdens de
weekends van mei 2007**



Verkeersveiligheidsbarometer

Mei 2007

Om het verkeersveiligheidsbeleid in België te kunnen opvolgen, is het belangrijk om over recente cijfergegevens te beschikken. Daartoe werd in 2004 de verkeersveiligheidsbarometer ontwikkeld.

Op basis van de processen-verbaal van de lokale politie en de federale verkeerspolitie wordt maandelijks een punctueel overzicht opgesteld van het aantal doden (ter plaatse) en gewonden ten gevolge van letselongevallen. Op basis van deze informatie kan eveneens de evolutie van de ernst van de ongevallen opvolgd worden. Het gaat hier om een belangrijke indicator van de verkeersveiligheid.

De barometer is gebaseerd op een vergelijking van 12 maanden die we “voortschrijdende jaartotalen”¹ noemen. Dit betekent dat de barometer van mei 2007 het voortschrijdend jaartotaal van mei 2007 (=totalen vanaf juni 2006 tot en met mei 2007) met het voortschrijdend jaartotaal van mei 2006 (=totalen vanaf juni 2005 tot en met mei 2006) vergelijkt.

¹ Het voorstchrijdend jaartotaal van mei 2007 = maandelijks cijfer mei 2007 + cijfers van de 11 voorafgaande maanden.

OVERZICHT

1.1. Op nationaal niveau

De barometer van mei 2007 bevestigt de tendens van de afgelopen maanden: sinds september 2006 ligt het aantal letselongevallen opnieuw in stijgende lijn. Er doen zich niet alleen meer ongevallen voor, ook het aantal gewonden is gestegen. De vergelijking van het voortschrijdend jaartotaal van mei 2007 met dat van mei 2006 leert ons dat alleen het aantal doden ter plaatse (nog) niet gestegen is. Het is echter duidelijk dat de daling die zich voordeed van eind 2004 tot juli 2006, plaatsgemaakt heeft voor een stagnatie.

De analyse per vaststellend korps (lokale of federale politie) komt in grote lijnen neer op een analyse per wegtype (de lokale politie is vooral verantwoordelijk voor gemeente- en gewestwegen en de federale politie staat in voor autosnelwegen en gelijkgestelde wegen) en toont aan dat de situatie het meest problematisch is op autosnelwegen en gelijkgestelde wegen, waar alle indicatoren opnieuw stijgen. Op de gemeentewegen ligt het aantal ongevallen weliswaar in stijgende lijn, maar het aantal doden is er met 3,6% gedaald.

De informatie over de doden ter plaatse laat eveneens toe om de evolutie van de ernst van de ongevallen (= aantal doden per 1000 ongevallen) na te gaan. Zo kan men de "temperatuur" van het verkeersveiligheidsbeleid opmeten. Als deze te hoog is, moeten er dringend maatregelen getroffen worden. Voor het voortschrijdend jaartotaal van mei 2007 gaat het om 19,3 doden ter plaatse per 1000 letselongevallen (*Tabel 4*). Als we deze ernstigheidsgraad vergelijken met die van de vorige barometers, kunnen we besluiten dat de ernst van de ongevallen afneemt (van 20,5 doden ter plaatse per 1000 ongevallen in mei 2006 naar 19,3 doden ter plaatse in mei 2007). Er zijn echter maatregelen nodig als we de tendens op dit vlak opnieuw willen ombuigen.

1.2. Op gewestelijk vlak

In Vlaanderen geldt dezelfde vaststelling als op nationaal vlak. Grafiek 4 toont ons duidelijk dat de daling van het aantal geregistreerde doden ter plaatse, zichtbaar vanaf december 2004 tot juli 2006, gedurende enkele maanden stagneert, om nadien opnieuw te stijgen. Ook het aantal letselongevallen, gedaald sinds eind 2004 (*Grafiek 3*), kent sinds het jaartotaal van oktober 2006 een niet eerder geziene toename.

Het voortschrijdend jaartotaal van de geregistreerde letselongevallen is in het Waals Gewest tussen december 2004 en juli 2006 licht gedaald, maar lijkt vervolgens opnieuw te stijgen (*Grafiek 5*). De voortschrijdende jaartotalen van de doden ter plaatse hebben sinds eind 2004 geen grote veranderingen meer ondergaan en situeren zich nog steeds rond 450 – 500 doden ter plaatse op jaarbasis (*Grafiek 6*).

In het Brussels Hoofdstedelijk Gewest zijn de jaartotalen van de ongevallen sinds begin 2006 licht gestegen, terwijl de jaartotalen van de doden ter plaatse gestagneerd zijn (*Grafieken 7 en 8*).

De ernst van de ongevallen per gewest is informatief: in Brussel zijn de ongevallen door het stedelijk karakter immers half zo ernstig als in het Vlaams gewest. In het Vlaams gewest zijn de ongevallen dan weer half zo ernstig als in het Waals gewest (6,0 doden per 1000 ongevallen in Brussel, in Vlaanderen zijn dit er 14,5, in Wallonië 34,2) (*Tabel 11*).

1.3. Op provinciaal vlak

Het aantal ongevallen en slachtoffers is gestegen in zowat alle Vlaamse en Waalse provincies. Alleen in Luxemburg is er sprake van een stagnatie. Met nagenoeg 10% meer verkeersslachtoffers tussen het jaartotaal van mei 2006 en dat van mei 2007, springt vooral Limburg in het oog.

1.4. Barometer van de vrachtwagens

Ongevallen met minstens één vrachtwagen zijn hoogst problematisch omdat deze ongevallen ernstiger zijn dan andere. Per 1000 geregistreeerde letselongevallen met tenminste één vrachtwagen tellen we immers 52,2 doden. Voor alle ongevallen samen vallen er slechts 19,3 doden per 1000 ongevallen.

De jaartotalen van het aantal ongevallen en gewonden zijn licht gedaald tussen mei 2006 en mei 2007, maar het jaartotaal van de doden ter plaatse is gedaald van 148 tot 140 slachtoffers (-5,4%) (*Tabel 14*). Zoals gewoonlijk is deze evolutie niet evenredig verdeeld over Vlaanderen en Wallonië: -11,7% in het noordelijke landsgedeelte (*zie tabel 15*) en +3,8% in het zuiden (*Tabel 16*).

De evolutie van de ernst van de ongevallen (aantal doden per 1000 letselongevallen) per gewest toont duidelijk aan dat de ernst van de ongevallen in Vlaanderen daalt tot in augustus 2006 en sindsdien lijkt te stagneren. In Wallonië daarentegen lijkt er geen evolutie te komen in de ernst van de ongevallen met vrachtwagens. (*Grafiek 14*)

1.5. Weekendongevallen

We stellen vast dat er zich verhoudingsgewijs meer dodelijke ongevallen voordoen in het weekend dan tijdens de week. In mei 2007 werd 37,2% van de doden ter plaatse het slachtoffer van een weekendongeval, bij de gewonden was dit 27,3%. Dit betekent dat de weekendongevallen ernstiger zijn dan de ongevallen tijdens de rest van de week (*Tabel 17*).

In Wallonië ligt het aandeel letselongevallen tijdens het weekend iets hoger dan in Vlaanderen en in Brussel. Uit tabel 18 leiden we af dat in Vlaanderen 11 van de 29 weekenddoden in België om het leven kwamen, in Wallonië waren dit er 18, in Brussel geen enkele.

Grafiek 15 toont ons de evolutie per maand van het aantal doden ter plaatse per 24 weekenduren. Ten opzichte van de andere maanden merken we in mei 2007 een gemiddeld aantal doden ter plaatse per 24 weekenduren.

Op nationaal vlak

2 Tabellen en grafieken

2.1. Belangrijkste cijfers

Tabel 1 : (Voorlopige) maandcijfers

	Mei 2007
Aantal geregistreerde letselongevallen	4256
Waarvan dodelijke ongevallen	73
Aantal geregistreerde gewonden	5438
Aantal geregistreerde doden ter plaatse	78

Infografie : BIVV / Gegevensbron : WPR en ANG

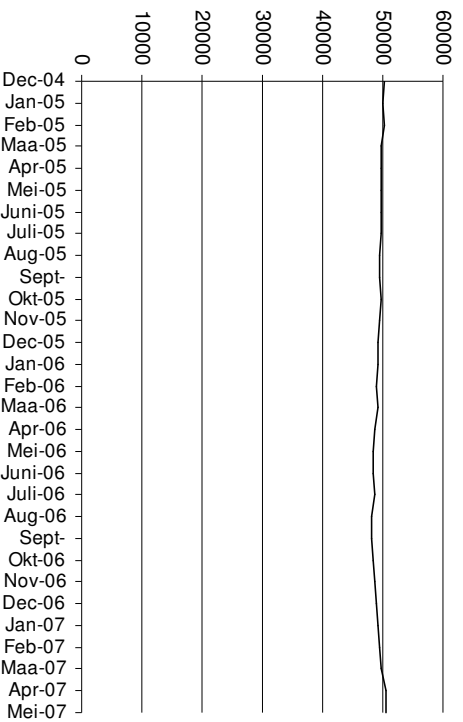
Tabel 2 : Voortschrijdende jaartotalen mei 2007

	Voortschrijdend jaartotaal mei 2007	Voortschrijdend jaartotaal mei 2006	Vershil JT 2007/JT 2006	Evolutie in %
Aantal geregistreerde letselongevallen	50581	48438	2143	4,4%
Waarvan dodelijke ongevallen	917	903	14	1,6%
Aantal geregistreerde gewonden	65587	62470	3117	5,0%
Aantal geregistreerde doden ter plaatse	975	993	-18	-1,8%

Infografie : BIVV / Gegevensbron : WPR en ANG

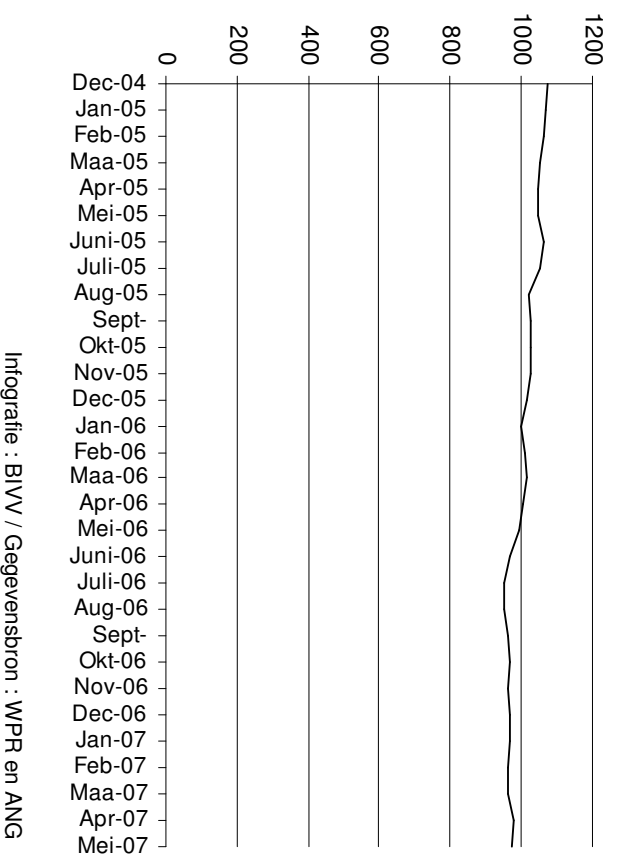
Op nationaal vlak

Grafiek 1 : Evolutive van de voortschrijdende jaartotalen van de geregistreerde letselongevallen.



Infografie : BIVV / Gegevensbron : WPR en ANG

Grafiek 2 : Evolutive van de voortschrijdende jaartotalen van de geregistreerde doden ter plaatse



Infografie : BIVV / Gegevensbron : WPR en ANG

Op nationaal vlak

2.2. Lokale en federale politie

Zowel de lokale als de federale politie stellen letselongevallen vast. De federale verkeerspolitie is daartoe bevoegd op autosnelwegen en gelijkgestelde wegen. De lokale politie stelt ongevallen vast op de gewest- en gemeentewegen.

Tabel 3 : Ongevallen geregistreerd door de lokale en de federale politie

		Voortschrijdend jaartotaal mei 2007	Voortschrijdend jaartotaal mei 2006	Verskil JT 2007/JT 2006	Evolutie in %
Federale Politie	Aantal geregistreerde letselongevallen	4301	4066	235	5,8%
	Waarvan dodelijke ongevallen	161	143	18	12,6%
	Aantal geregistreerde gewonden	6150	6029	121	2,0%
	Aantal geregistreerde doden ter plaatse	179	167	12	7,2%
Lokale Politie	Aantal geregistreerde letselongevallen	46280	44372	1908	4,3%
	Waarvan dodelijke ongevallen	756	760	-4	-0,5%
	Aantal geregistreerde gewonden	59437	56441	2996	5,3%
	Aantal geregistreerde doden ter plaatse	796	826	-30	-3,6%

Infografie : BIVV / Gegevensbron : WPR en ANG

Tabel 4 : Ernst van de ongevallen (aantal doden ter plaatse voor 1000 geregistreerde letselongevallen)

	Ernst van de ongevallen
Federale Politie	41,6
Lokale Politie	17,2
Totaal	19,3

Infografie : BIVV / Gegevensbron : WPR en ANG

Op nationaal vlak

2.3. Op autosnelwegen

Tabel 5 : Ongevallen geregistreerd op Belgische autosnelwegen

	Voortschrijdend jaartotaal mei 2007	Voortschrijdend jaartotaal mei 2006	Vershil JT 2007/JT 2006	Evolutie in %
Aantal geregistreerde letselongevallen	3823	3543	280	7,9%
Waarvan dodelijke ongevallen	131	117	14	12,0%
Aantal geregistreerde gewonden	5475	5242	233	4,4%
Aantal geregistreerde doden ter plaatse	144	134	10	7,5%

Infografie : BIVV / Gegevensbron : WPR

Op gewestelijk vlak

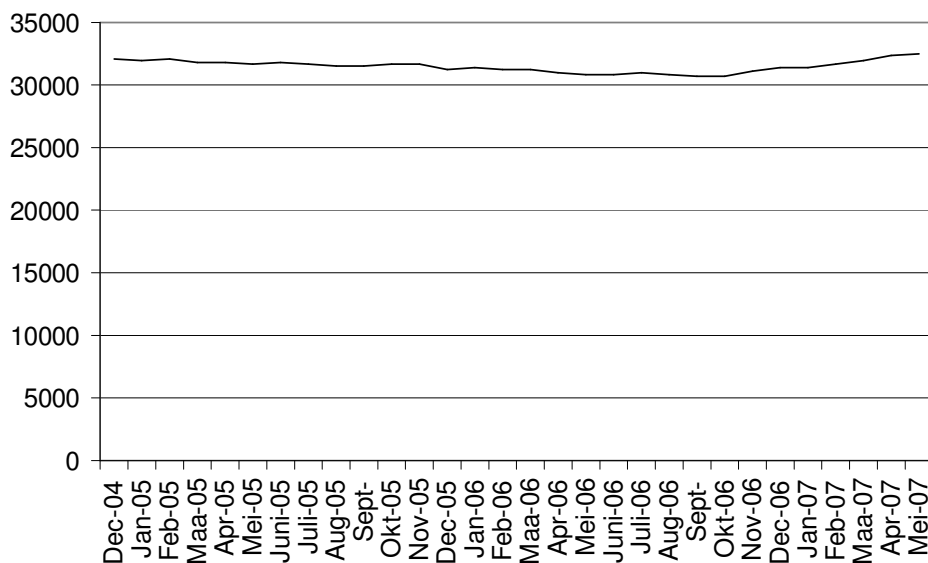
2.4. In het Vlaams Gewest

Tabel 6 : Geregisteerde ongevallen in het Vlaams Gewest

	Voortschrijdend jaartotaal mei 2007	Voortschrijdend jaartotaal mei 2006	Vershil JT 2007/JT 2006	Evolutie in %
Aantal geregisteerde letselongevallen	32441	30867	1574	5,1%
Waarvan dodelijke ongevallen	448	461	-13	-2,8%
Aantal geregisteerde gewonden	41912	39528	2384	6,0%
Aantal geregisteerde doden ter plaatse	471	488	-17	-3,5%

Infografie : BIVV / Gegevensbron : WPR en ANG

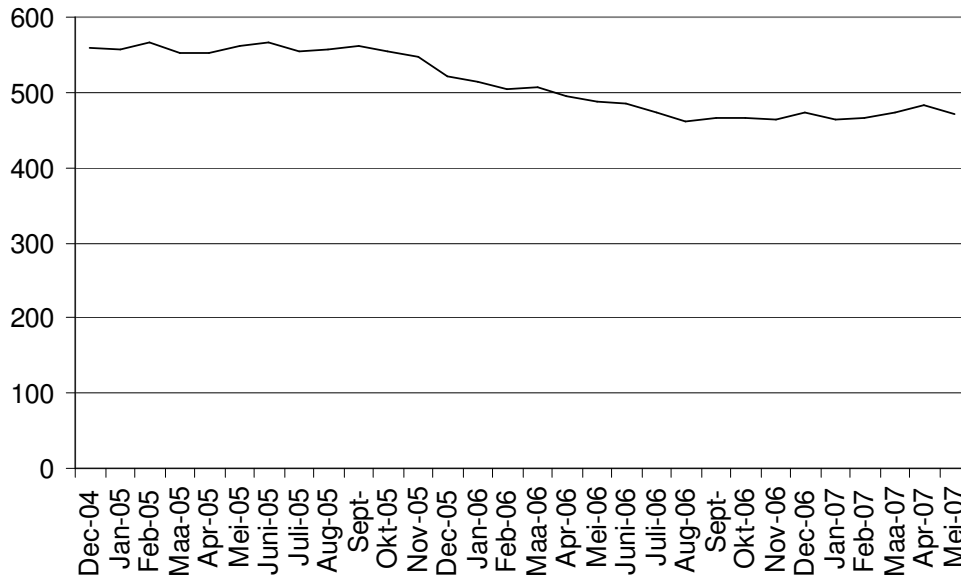
Grafiek 3 : Evolutie van de voortschrijdende jaartotalen van de geregisteerde letselongevallen in het Vlaams Gewest.



Infografie : BIVV / Gegevensbron : WPR en ANG

Op gewestelijk vlak

Grafiek 4 : Evolutie van de voortschrijdende jaartotalen van de geregistreerde doden ter plaatse in het Vlaams Gewest



Infografie : BIVV / Gegevensbron : WPR en ANG

Tabel 7 : Ongevallen op autosnelwegen geregistreerd in het Vlaams Gewest

	Voortschrijdend jaartotaal mei 2007	Voortschrijdend jaartotaal mei 2006	Verschil JT 2007/JT 2006	Evolutie in %
Aantal geregistreerde letselongevallen	2412	2229	183	8,2%
Waarvan dodelijke ongevallen	63	59	4	6,8%
Aantal geregistreerde gewonden	3464	3345	119	3,6%
Aantal geregistreerde doden ter plaatse	67	65	2	3,1%

Infografie : BIVV / Gegevensbron : WPR

Op gewestelijk vlak

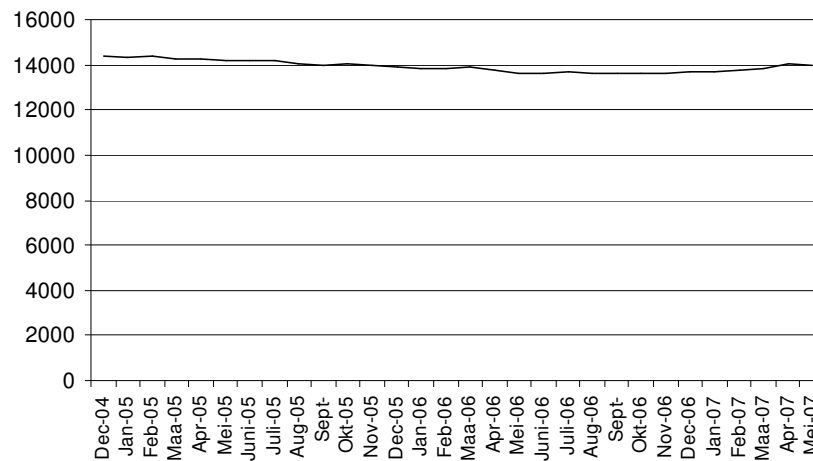
2.5. In het Waals Gewest

Tabel 8 : Geregisteerde ongevallen in het Waals Gewest

	Voortschrijdend jaartotaal mei 2007	Voortschrijdend jaartotaal mei 2006	Verskil JT 2007/JT 2006	Evolutie in %
Aantal geregisteerde letselongevallen	13991	13646	345	2,5%
Waarvan dodelijke ongevallen	445	425	20	4,7%
Aantal geregisteerde gewonden	18598	18093	505	2,8%
Aantal geregisteerde doden ter plaatse	479	485	-6	-1,2%

Infografie : BIVV / Gegevensbron : WPR en ANG

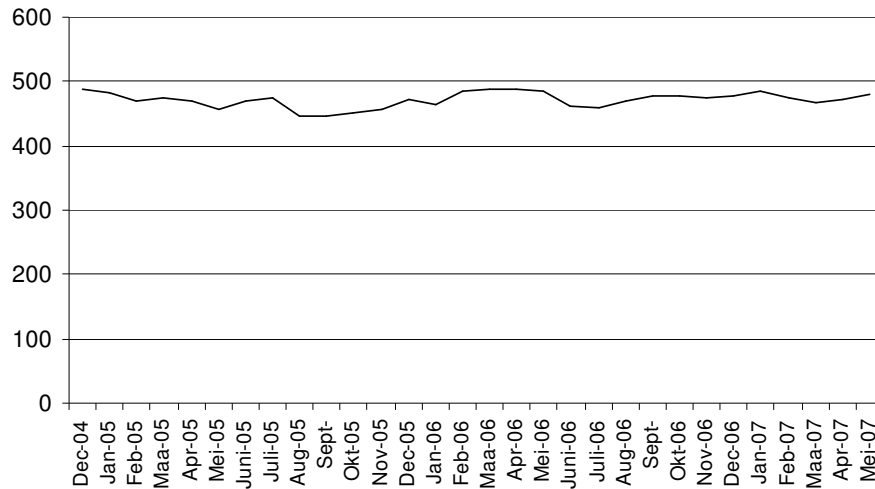
Grafiek 5 : Evolutie van de voortschrijdende jaartotalen van de geregisteerde letselongevallen in het Waals Gewest



BIVV – gegevens : WPR en ANG

Op gewestelijk vlak

Grafiek 6 : Evolutie van de voortschrijdende jaartotalen van de geregistreerde doden ter plaatse in het Waals Gewest



Infografie : BIVV / Gegevensbron : WPR en ANG

Tabel 9 : Ongevallen geregistreerd op autosnelwegen in het Waals Gewest

	Voortschrijdend jaartotaal mei 2007	Voortschrijdend jaartotaal mei 2006	Vershil JT 2007/JT 2006	Evolutie in %
Aantal geregistreerde letselongevallen	1372	1247	125	10,0%
Waarvan dodelijke ongevallen	64	56	8	14,3%
Aantal geregistreerde gewonden	1959	1808	151	8,4%
Aantal geregistreerde doden ter plaatse	73	67	6	9,0%

Infografie : BIVV / Gegevensbron : WPR

Op gewestelijk vlak

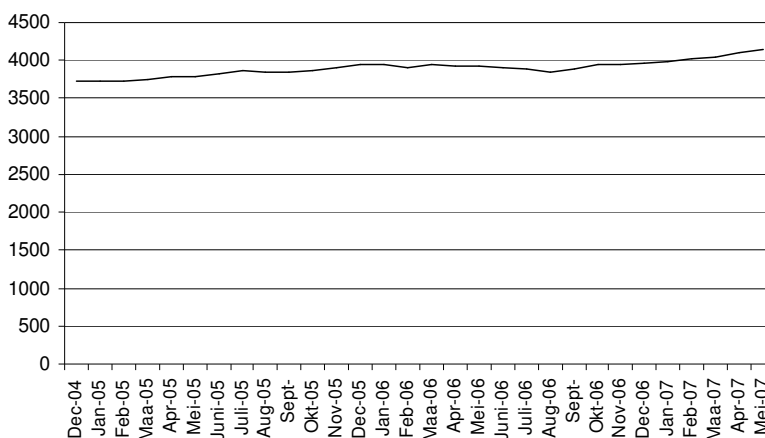
2.6. In het Brussels Hoofdstedelijk Gewest²

Tabel 10 : Geregisteerde ongevallen in het Brussels Hoofdstedelijk Gewest

	Voortschrijdend jaartotaal mei 2007	Voortschrijdend jaartotaal mei 2006	Vershil JT 2007/JT 2006	Evolutie in %
Aantal geregisteerde letselongevallen	4149	3925	224	5,7%
Waarvan dodelijke ongevallen	24	17	7	
Aantal geregisteerde gewonden	5077	4849	228	4,7%
Aantal geregisteerde doden ter plaatse	25	20	5	

Infografie : BIVV / Gegevensbron : WPR en ANG

Grafiek 7 : Evolutie van de voortschrijdende jaartotalen van de geregisteerde letselongevallen in het Brussels Hoofdstedelijk Gewest

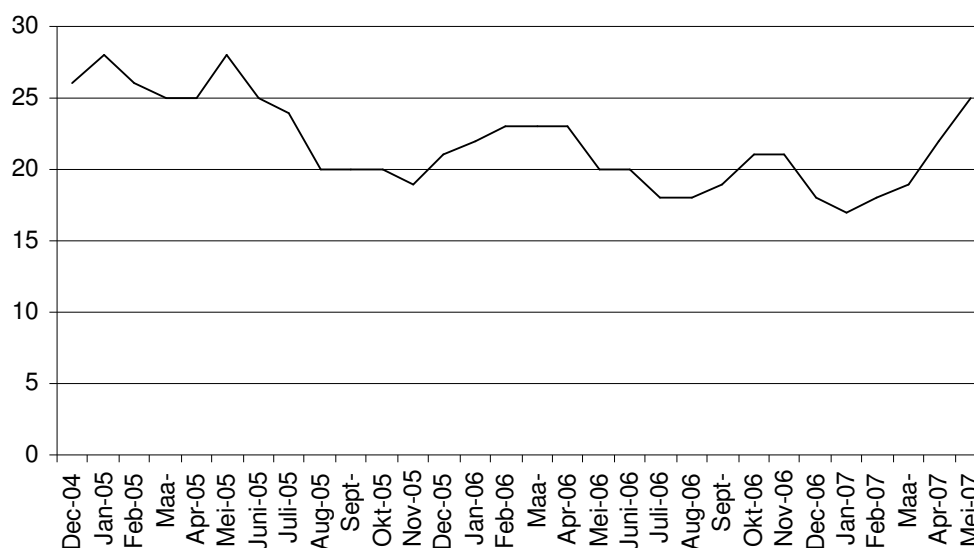


Infografie : BIVV / Gegevensbron : WPR en ANG

² Het is mogelijk dat de stijgingen in Brussel te wijten zijn aan een onderregistratie van de ongevallen in 2004. In dit geval zou de reële situatie weergegeven worden vanaf het voortschrijdende jaartotaal van december 2006, vanaf dit jaartotaal worden de gegevens van 2004 niet meer gebruikt.

Op gewestelijk vlak

Grafiek 8 : Evolutie van de voortschrijdende jaartotalen van de geregistreerde doden ter plaatse in het Brussels Hoofdstedelijk Gewest



Infografie: BIVV – gegevens: WPR en ANG

2.7. Vergelijking tussen de gewesten

Tabel 11 : Ernst van de geregistreerde ongevallen per gewest

	Voortschrijdend jaartotaal van de geregistreerde doden ter plaatse	Voortschrijdend jaartotaal van de geregistreerde letselongevallen	Ernst (aantal geregistreerde doden ter plaatse / 1000 letselongevallen)
Vlaams Gewest	471	32441	14,5
Waals Gewest	479	13991	34,2
Brussels Hoofdstedelijk Gewest	25	4149	6,0

Infografie : BIVV / Gegevensbron : WPR en ANG

Er dient opgemerkt te worden dat voor een meer diepgaande vergelijkende analyse tussen de Gewesten een groot aantal verkeersparameters uit de verschillende regio's nodig zijn zoals de verkeersdrukte, de veiligheid van de wegen, het wagenpark, het bevolkingsaantal, etc.

Op provinciaal vlak

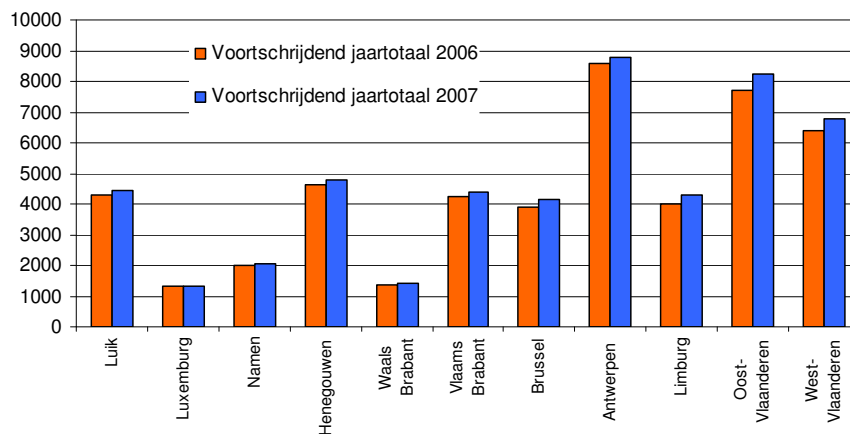
2.8. Evolutie van de ongevallen in de provincies

Tabel 12 : Voortschrijdende jaartotalen van de letselongevallen per provincie

	Voortschrijdend jaartotaal mei 2007	Voortschrijdend jaartotaal mei 2006	Vershil JT 2007/JT 2006	Evolutie in %
Luik	4421	4290	131	3,1%
Luxemburg	1328	1329	-1	-0,1%
Namen	2051	2015	36	1,8%
Henegouwen	4795	4653	142	3,1%
Waals Brabant	1396	1359	37	2,7%
Vlaams Brabant	4374	4236	138	3,3%
Brussels Hoofdstedelijk Gewest	4149	3925	224	5,7%
Antwerpen	8774	8578	196	2,3%
Limburg	4306	3979	327	8,2%
Oost-Vlaanderen	8224	7704	520	6,7%
West-Vlaanderen	6763	6370	393	6,2%

Infografie : BIVV / Gegevensbron : WPR en ANG

Grafiek 9 : Evolutie van het voortschrijdende jaartotaal van de geregistreerde letselongevallen per provincie



Infografie : BIVV / Gegevensbron : WPR en ANG

Op provinciaal vlak

Tabel 13 : Voortschrijdende jaartotalen van de slachtoffers (ter plaatse gedoden en gewonden) per provincie

	Voortschrijdend jaartotaal mei 2007	Voortschrijdend jaartotaal mei 2006	Vershil JT 2007/JT 2006	Evolutie in %
Luik	6016	5755	261	4,5%
Luxemburg	1808	1813	-5	-0,3%
Namen	2889	2843	46	1,6%
Henegouwen	6587	6420	167	2,6%
Waals Brabant	1777	1747	30	1,7%
Vlaams Brabant	5842	5568	274	4,9%
Brussels Hoofdstedelijk Gewest	5102	4869	233	4,8%
Antwerpen	11365	10987	378	3,4%
Limburg	6158	5631	527	9,4%
Oost-Vlaanderen	10455	9761	694	7,1%
West-Vlaanderen	8563	8069	494	6,1%

Infografie : BIVV / Gegevensbron : WPR en ANG

Vrachtwagenbarometer

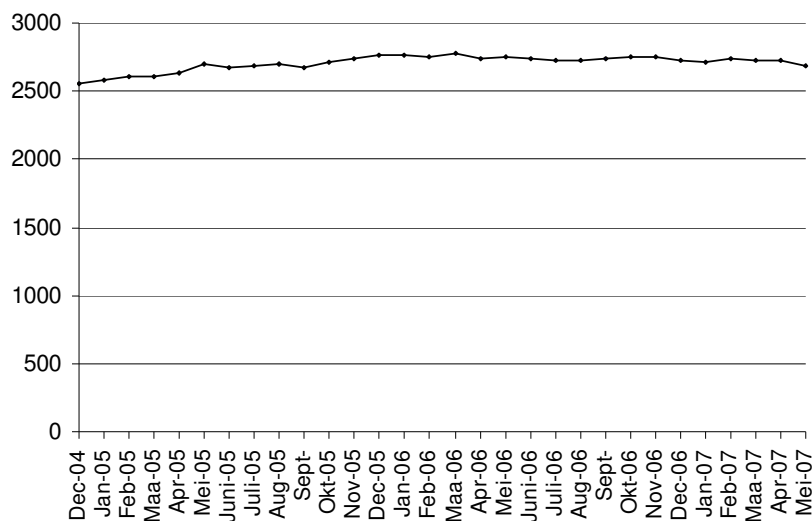
2.9. Ongevallen met ten minste één vrachtwagen^{3, 4}

Tabel 14 : Voortschrijdende jaartotalen van ongevallen met ten minste één vrachtwagen

		Voortschrijdend jaartotaal mei 2007	Voortschrijdend jaartotaal mei 2006	Vershil JT 2007/JT 2006	Evolutie in %
Aantal	geregistreerde letselongevallen	2683	2745	-62	-2,3%
	Waarvan dodelijke ongevallen	130	131	-1	-0,8%
Aantal	geregistreerde gewonden	3453	3502	-49	-1,4%
Aantal	geregistreerde doden ter plaatse	140	148	-8	-5,4%

Infografie : BIVV / Gegevensbron : WPR

Grafiek 10 : Evolutie van de voortschrijdende jaartotalen van geregistreerde ongevallen met ten minste één vrachtwagen in België



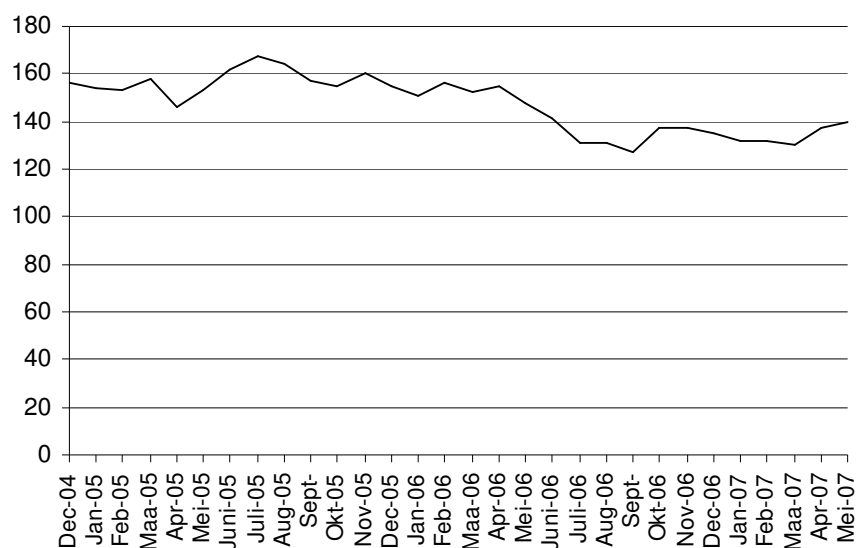
Infografie : BIVV / Gegevensbron : WPR

³ Hiermee bedoelen wij vrachtwagens van meer dan 3,5 ton, of trekkers, al dan niet met oplegger.

⁴ Dit hoofdstuk van de verkeersbarometer gaat over alle ongevallen met ten minste één vrachtwagen die door de Federale en de Lokale Politie geregistreerd worden. Het aantal slachtoffers omvat alle slachtoffers van het ongeval, zowel de inzittenden van de vrachtwagen(s) als van de andere voertuigen.

Vrachtwagenbarometer

Grafiek 11 : Evolutie van de voortschrijdende jaartotalen van de personen die omkwamen bij een ongeval met ten minste één vrachtwagen



Infografie : BIVV / Gegevensbron : WPR

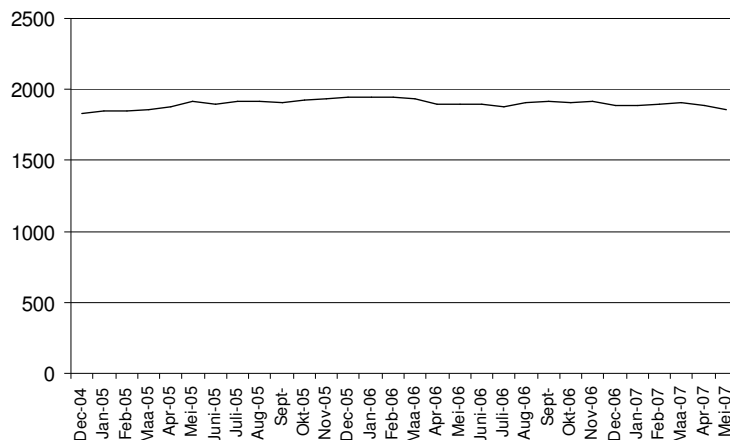
Tabel 15 : Ongevallen met ten minste één vrachtwagen geregistreerd in het Vlaams Gewest

		Voortschrijdend jaartotaal mei 2007	Voortschrijdend jaartotaal mei 2006	Vershil JT 2007/JT 2006	Evolutie in %
Aantal	geregistreerde	1854	1899	-45	-2,4%
letselongevallen					
	Waarvan dodelijke ongevallen	76	83	-7	-8,4%
Aantal	geregistreerde	2369	2449	-80	-3,3%
gewonden					
Aantal	geregistreerde doden	83	94	-11	-11,7%
ter plaatse					

Infografie : BIVV / Gegevensbron : WPR

Vrachtwagenbarometer

Grafiek 12 : Evolutie van de voortschrijdende jaartotalen van de ongevallen met ten minste één vrachtwagen in het Vlaams Gewest



Infografie : BIVV / Gegevensbron : WPR

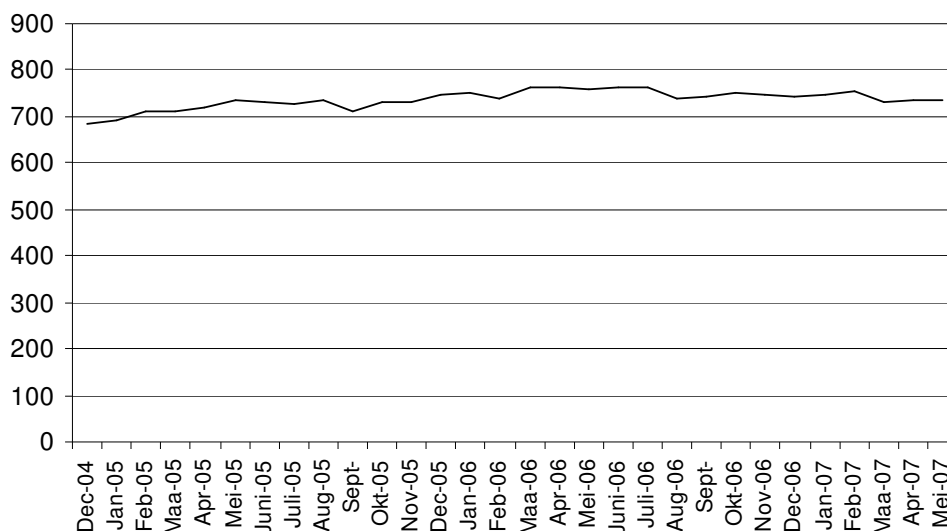
Tabel 16 : Ongevallen met ten minste één vrachtwagen geregistreerd in het Waals Gewest

		Voortschrijdend jaartotaal mei 2007	Voortschrijdend jaartotaal mei 2006	Vershil JT 2007/JT 2006	Evolutie in %
Aantal	geregistreerde letselongevallen	736	759	-23	-3,0%
Waarvan dodelijke ongevallen		52	47	5	10,6%
Aantal	geregistreerde gewonden	996	946	50	5,3%
Aantal	geregistreerde doden ter plaatse	55	53	2	3,8%

Infografie : BIVV / Gegevensbron : WPR

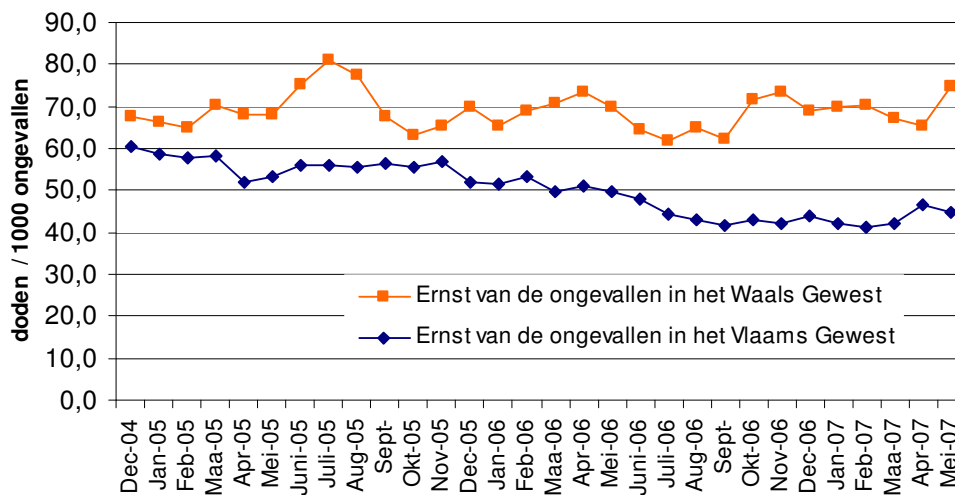
Vrachtwagenbarometer

Grafiek 13 : Evolutie van de voortschrijdende jaartotalen van ongevallen met ten minste één vrachtwagen in het Waals Gewest



Infografie : BIVV / Gegevensbron : WPR

Grafiek 14 : Evolutie van de ernst van de ongevallen met minstens één vrachtwagen in het Waalse en Vlaamse gewest (doden ter plaatse per 1000 geregistreerde letselongevallen)



Weekendbarometer

2.10. Weekendongevallen⁵

Tabel 17 : Weekendongevallen in België

		<i>Tijdens de weekends van mei 2007</i>	<i>Tijdens de maand mei 2007</i>	<i>Tijdens de weekends (in %)</i>
Aantal	geregistreerde	1062	4256	25,0%
letselongevallen				
Waarvan dodelijke ongevallen		27	73	37,0%
Aantal	geregistreerde	1484	5438	27,3%
gewonden				
Aantal	geregistreerde doden ter plaatse	29	78	37,2%

Infografie : BIVV / Gegevensbron : WPR en ANG

Tabel 18 : Weekendongevallen per gewest in mei 2007

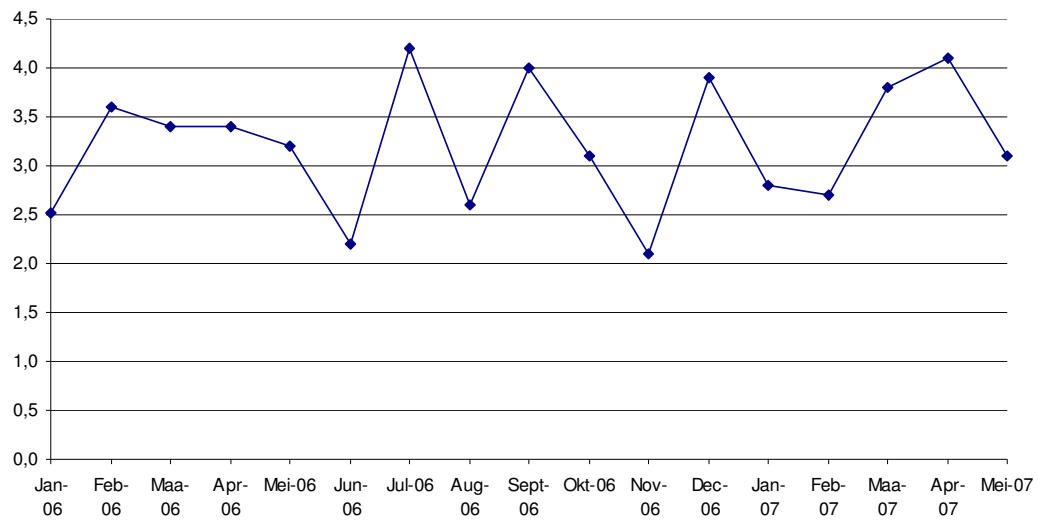
	<i>Aantal geregistreerde letselongevallen tijdens de maand mei 2007</i>	<i>% letselongevallen tijdens het weekend</i>	<i>Aantal geregistreerde doden ter plaatse tijdens de weekends van de maand mei 2007</i>
Vlaams Gewest	663	24,2%	11
Waals Gewest	317	28,0%	18
Brussels Hoofdstedelijk Gewest	82	21,4%	0

Infografie : BIVV / Gegevensbron : WPR en ANG

⁵ tussen vrijdag 22 uur en maandag 5.59u.

Weekendbarometer

Grafiek 15 : Evolutie van het aantal doden ter plaatse geregistreerd per 24 u van het weekend



Infografie : BIVV / Gegevensbron : WPR en ANG

Technische fiche

Om een doeltreffend verkeersveiligheidsbeleid te kunnen voeren is het belangrijk dat er actuele cijfergegevens beschikbaar zijn die toelaten om na te gaan of we op de goede weg zitten en/of om tijdig bijsturingen door te voeren. Hoofddoel van een verkeersveiligheidsbeleid is immers het aantal ongevallen en het aantal slachtoffers te doen dalen.

De verkeersveiligheidsbarometer is daartoe een nuttig instrument. Het gaat hier om de maandelijkse rapportage van de zgn. "quick indicators" inzake verkeersveiligheid die toelaat de actuele tendensen in de evolutie van de verkeersveiligheid te meten.

De verkeersveiligheidsbarometer rapporteert sinds 2007⁶ over de evolutie van het aantal doden ter plaatse en het aantal slachtoffers en dit op basis van de pv-registratie bij de federale⁷ en bij de lokale⁸ politie. Deze indicatoren laten bovendien toe om de evolutie van de ernst van de ongevallen (= aantal doden per 1000 ongevallen) te meten. Hierdoor meten we "de temperatuur" van het verkeersveiligheidsbeleid : als deze te hoog ligt betekent dit dat er dringende maatregelen nodig zijn. Daarnaast wordt ook de evolutie van het aantal letselongevallen en het aantal dodelijke ongevallen verder opgevolgd.

De gerapporteerde gegevens worden afgesloten twee maanden na de referentieperiode. Dit betekent dat het om voorlopige cijfers gaat die elke maand opnieuw geactualiseerd worden en na ongeveer vier à zes maanden als definitief kunnen worden beschouwd.

Deze gegevens worden ter beschikking gesteld door de federale verkeerspolitie (WPR) en door de Directie van de Algemene Nationale Gegevensbank (ANG) van de federale politie. Onder impuls van de maandelijkse bezoeken van de Minister van Mobiliteit, R. Landuyt, aan de politiezones en dankzij de medewerking van alle lokale korpsen, is deze directie er in geslaagd om op basis van de PV-registratie een centrale ongevallendatabank van alle lokale politiezones te creëren.

Het gaat hier om een belangrijke ontwikkeling voor de verkeersveiligheidsbarometer aangezien er gerapporteerd wordt van aan de bron. Het zijn immers de politiediensten die de processen-verbaal van letselongevallen opstellen en overmaken aan de parketten.

De cijfers van de lokale zones die voor deze barometer werden weergegeven zijn berekend op volgende wijze:

- Per politiezaone worden de ongevallen met lichamelijk letsel geteld die zich voorgedaan hebben op het grondgebied van de betrokken politiezaone, ongeacht welke politiezaone het ongeval vastgesteld of geregistreerd heeft.
- Er wordt enkel rekening gehouden:
 - met letselongevallen vastgesteld door lokale politiezones
 - met letselongevallen die ter plaatse of op het commissariaat (aangifte) worden vastgesteld.
 - met aanvankelijke processen-verbaal

⁶ Tot eind 2006 baseerde de barometer zich op de geregistreerde processen-verbaal van letselongevallen bij de parketten. Aangezien dit systeem niet in de eerste plaats werd ontwikkeld met als doel om er volledige en juiste ongevallenstatistieken uit te halen betekent dit dat foutieve of dubbele registratie niet altijd gecorrigeerd kan worden. Bovendien laat het registratiesysteem bij de parketten niet toe om informatie betreffende de aard van de slachtoffers te achterhalen. We zullen deze cijfers, die worden aangeleverd door de FOD Justitie, blijven rapporteren in de technische fiche: voor december 2007 bedraagt het aantal letselongevallen op basis van de parketcijfers 3581.

⁷ De federale verkeerspolitie is actief op de autosnelwegen (ongeveer 1780 km) en op een aantal gelijkgestelde wegen (ongeveer 275 km).

⁸ De lokale politie stelt ongevallen vast op gewest- en gemeentewegen.

Technische fiche

Om de evolutie te meten worden de “voortschrijdende jaartotalen” als indicator gebruikt. Het voortschrijdende jaartotaal is gelijk aan het maandcijfer + de som van de elf voorgaande maanden. Jaartotalen of 12-maandelijks voortschrijdende totalen hebben het voordeel dat zij de seizoensgebonden effecten opheffen en dat de trend in de cijfers beter zichtbaar wordt. Deze voorstelling van de data geeft een antwoord op de eenvoudige vraag, of men voor een gegeven maand een stijging of een daling kent.

Samengevat kan gesteld worden dat de verkeersveiligheidsbarometer toelaat om maandelijks een momentopname te maken van het aantal slachtoffers en het aantal letselongevallen.

Sinds juni 2007 werd de barometer uitgebreid met de rapportage van de ongevallen waarin ten minste één vrachtwagen (van meer dan 3,5 ton, of trekkers, al dan niet met oplegger) is betrokken en van het aantal personen dan omkwam ten gevolge van een ongeval met minstens 1 vrachtwagen.

Tenslotte wordt ook de weekendbarometer voorgesteld. De weekendbarometer geeft het aantal ongevallen en het aantal doden tijdens de weekends weer. Deze cijfers zijn eveneens gebaseerd op de pv-registratie van zowel de lokale politie (via ANG) als de federale verkeerspolitie (WPR) en gaat terug tot twee maanden voor de rapportage.

Aangezien niet elke maand evenveel weekenddagen telt, kan men deze maandcijfers niet zomaar met mekaar vergelijken. Daarom wordt het aantal doden (ter plaatse) per 24 uur berekend zodat de evolutie maand per maand zou kunnen opgevolgd worden.

Daarbij wordt het totaal aantal uren per weekend als volgt ingedeeld⁹ :

- vrijdagnacht : 8u (van vrijdag 22u tot zaterdag 5.59u)
- zaterdag : 16u (vanaf 6u tot 21.59u)
- zaterdagnacht : 8u (van zaterdag 22u tot zondag 5.59u)
- zondag : 16u (van 6u tot 21.59u)
- zondagnacht : 8u (van zondag 22u tot maandag 5.59u)

Dit luik van de barometer heeft een preventief doel en wil alle weggebruikers er attent op maken dat men tijdens het weekend een aanzienlijk risico loopt om slachtoffer te worden van een ernstig verkeersongeval.

⁹ Bij deze indeling werd rekening gehouden met de algemeen gangbare definitie van dag en nacht.