

VERKEERSVEILIGHEIDS BAROMETER

November 2007

**JT november 2007 / JT november 2006 :
+25 doden ter plaatse, hetzij +2,6%**

**+12 doden ter plaatse bij ongevallen met
minstens één vrachtwagen, hetzij +9,0%**

**34 doden ter plaatse opgetekend tijdens de
weekends van november 2007**



Verkeersveiligheidsbarometer

November 2007

Om het verkeersveiligheidsbeleid in België te kunnen opvolgen, is het belangrijk om over recente cijfergegevens te beschikken. Daartoe werd in 2004 de verkeersveiligheidsbarometer ontwikkeld.

Op basis van de processen-verbaal van de lokale politie en de federale verkeerspolitie wordt maandelijks een punctueel overzicht opgesteld van het aantal doden (ter plaatse) en gewonden ten gevolge van letselongevallen¹. Op basis van deze informatie kan eveneens de evolutie van de ernst van de ongevallen opvolgd worden. Het gaat hier om een belangrijke indicator van de verkeersveiligheid.

De barometer is gebaseerd op een vergelijking van 12 maanden die we “voortschrijdende jaartotalen”² noemen. Dit betekent dat de barometer van november 2007 het voortschrijdend jaartotaal van november 2007 (=totalen vanaf december 2006 tot en met november 2007) met het voortschrijdend jaartotaal van november 2006 (=totalen vanaf december 2005 tot en met november 2006) vergelijkt.

¹ Het gaat om voorlopige cijfers. Voor meer informatie over de toegepaste methodologie, zie de “technische fiche” van de verkeersveiligheidsbarometer

² Het voortschrijdend jaartotaal van november 2007 = maandelijks cijfer november 2007 + cijfers van de 11 voorafgaande maanden.

1 Overzicht

1.1. Op nationaal niveau

Na verschillende maanden van stijging op alle vlakken blijkt uit de barometer van november 2007 dat de situatie zich lijkt te stabiliseren. Het aantal letselongevallen op jaarbasis blijft in de buurt van 50 000, terwijl aan de toename van het aantal doden ter plaatse, waargenomen vanaf het voortschrijdend jaartotaal van juli 2006 tot dat van augustus 2007, een einde lijkt te zijn gekomen.

De analyse per vaststellend korps (lokale of federale politie) komt in grote lijnen neer op een analyse per wegtype (de lokale politie is vooral verantwoordelijk voor gemeente- en gewestwegen en de federale politie staat in voor autosnelwegen en gelijkgestelde wegen) en toont aan dat de situatie sterk verschilt naargelang van het wegtype. Hoewel het aantal ongevallen en verkeersdoden is gestegen op gemeente- en provinciewegen, merken we een algemene daling van de ongevallen en verkeersslachtoffers die door de Federale Politie werden vastgesteld. Tussen het jaartotaal van november 2006 en dat van november 2007 is het aantal doden ter plaatse met maar liefst 14,2% gedaald.

De informatie over de doden ter plaatse laat eveneens toe om de evolutie van de ernst van de ongevallen (=aantal doden per 1000 ongevallen) na te gaan. Zo kan men de "temperatuur" van het verkeersveiligheidsbeleid opmeten. Als deze te hoog is, moeten er dringend maatregelen worden getroffen. Voor het voortschrijdend jaartotaal van november 2007 gaat het om 19,7 doden ter plaatse per 1000 letselongevallen (tabel 4). Als we deze ernstigheidsgraad vergelijken met die van de vorige barometers, kunnen we besluiten dat de ernst van de ongevallen gedaald is tot het jaartotaal van juli 2006, maar sindsdien stagneert.

1.2. Op gewestelijk niveau

In Vlaanderen lijkt het aantal letselongevallen zich te stabiliseren op een vrij hoog niveau, terwijl zich na vrijwel een jaar van stagnatie een nieuwe daling lijkt ingezet te hebben voor het aantal doden ter plaatse. Met name op de autosnelwegen is het aantal doden ter plaatse sterk gedaald.

De situatie in het Waals Gewest is maandenlang nagenoeg niet meer geëvolueerd. Het jaarlijkse aantal letselongevallen ligt nog steeds rond de 14 000 en het jaarlijkse aantal doden ter plaatse schommelt tussen de 450 en de 500.

De jaartotalen van de ongevallen en van de doden ter plaatse in het Brussels Hoofdstedelijk Gewest, die sinds enkele maanden in stijgende lijn lagen, lijken hetzelfde niveau te blijven aanhouden (ongeveer 4100 ongevallen en 25 doden op jaarbasis) (*grafieken 7 en 8*).

De ernst van de ongevallen per gewest is informatief: in Brussel zijn de ongevallen door het stedelijk karakter half zo ernstig als in het Vlaams Gewest en in het Vlaams Gewest zijn ze meer dan de helft minder ernstig dan in het Waals Gewest (6,6 doden op 1000 ongevallen in Brussel, 14,2 in Vlaanderen en 36,2 in Wallonië) (*tabel 11*). Merk op dat de ernst van de ongevallen in het Brussels Hoofdstedelijk Gewest sinds begin 2007 opnieuw gestegen is, in het Vlaams Gewest sinds 2005 continu in dalende lijn ligt, en in het Waals Gewest sinds eind 2005 gestegen is.

1.3. Op provinciaal niveau

Behalve de provincie Namen die een heel lichte daling kent, delen alle andere provincies, zowel Vlaamse als Waalse, hetzelfde lot, met name een stagnering of vaker nog een stijging van het aantal ongevallen en verkeersslachtoffers.

1.4. Barometer van de vrachtwagens

Ongevallen met minstens één vrachtwagen zijn hoogst problematisch omdat ze ernstiger zijn dan andere. Per 1000 geregistreerde letselongevallen met tenminste één vrachtwagen tellen wij immers 55,2 doden. Ter vergelijking: voor alle in België geregistreerde ongevallen, vallen er slechts 19,7 doden per 1000 ongevallen.

Terwijl de jaartotalen van het aantal ongevallen en gewonden tussen november 2006 en november 2007 licht gedaald zijn, is het jaartotaal van de doden ter plaatse gestegen van 134 tot 146 slachtoffers (+9,0 %) (*tabel 14*). Net als de voorgaande maanden is deze evolutie ongelijk gespreid over Vlaanderen en Wallonië: +20 % in het noorden (*tabel 15*) en -9,4% in het zuiden (*tabel 16*).

De evolutie van de ernst van de ongevallen (aantal doden per 1000 letselongevallen) per gewest toont duidelijk aan dat de ernst in Vlaanderen afneemt tot in september 2006, om vervolgens te stagneren en zelfs opnieuw te stijgen. In Wallonië daarentegen lijkt er geen evolutie te komen in de ernst van de ongevallen met vrachtwagens (*grafiek 14*).

1.5. Weekendongevallen

We stellen vast dat er zich verhoudingsgewijs meer dodelijke ongevallen voordoen in het weekend dan tijdens de week. In november 2007 tellen we bij weekendongevallen immers 37,0% doden ter plaatse, bij de gewonden is dit 26,0%. Dit betekent dat weekendongevallen ernstiger zijn dan ongevallen tijdens de rest van de week (*tabel 17*).

In Wallonië ligt het aandeel letselongevallen tijdens het weekend iets hoger dan in Vlaanderen en Brussel. Uit *tabel 18* leiden we af dat 22 van de 34 weekenddoden in het Belgische verkeer in Vlaanderen om het leven kwamen, in Wallonië waren dit er 11, in Brussel 1.

Grafiek 15 toont ons de maandelijkse evolutie van het aantal doden ter plaatse per 24 weekenduren. We merken dat dit aantal sterk fluctueert van maand tot maand, maar er is geen globale trend waar te nemen. In vergelijking met de andere maanden van het jaar, kende november 2007 vrij veel doden ter plaatse per 24 weekenduren.

Op nationaal vlak

2 Tabellen en grafieken

2.1. Belangrijkste cijfers

Tabel 1 : (Voorlopige) maandcijfers

	November 2007
Aantal geregistreerde letselongevallen	4140
Waarvan dodelijke ongevallen	86
Aantal geregistreerde gewonden	5270
Aantal geregistreerde doden ter plaatse	92

Infografie : BIVV / Gegevensbron : WPR en ANG

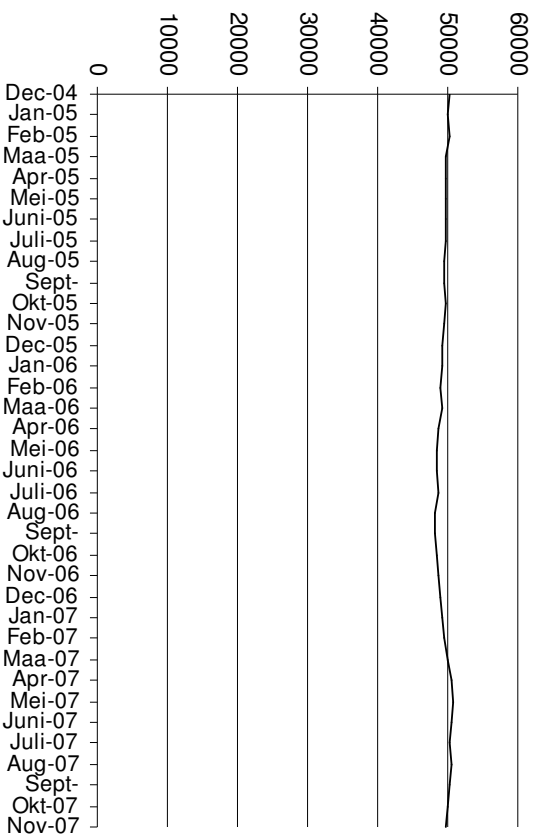
Tabel 2 : Voortschrijdende jaartotalen november 2007

	Voortschrijdend jaartotaal november 2007	Voortschrijdend jaartotaal november 2006	Vershil JT 2007/JT 2006	Evolutie in %
Aantal geregistreerde letselongevallen	49691	48762	929	1,9%
Waarvan dodelijke ongevallen	924	887	37	4,2%
Aantal geregistreerde gewonden	64289	63259	1030	1,6%
Aantal geregistreerde doden ter plaatse	977	952	25	2,6%

Infografie : BIVV / Gegevensbron : WPR en ANG

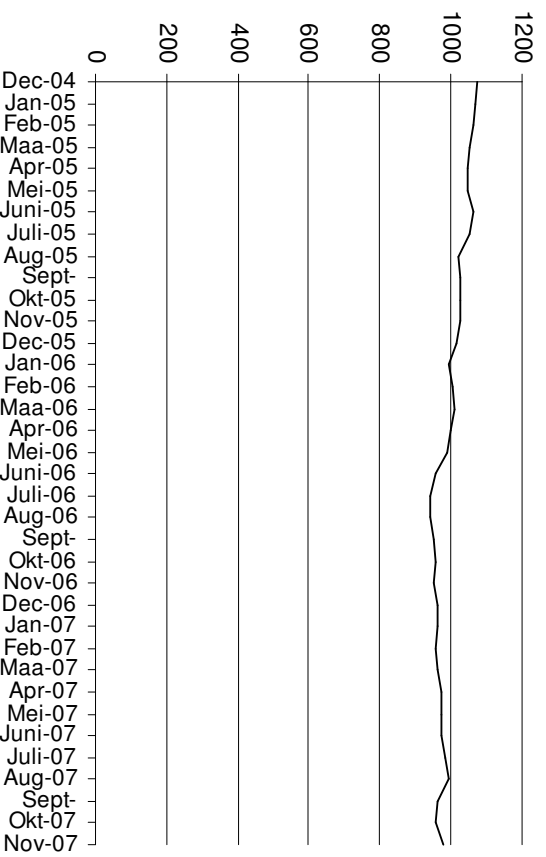
Op nationaal vlak

Grafiek 1 : Evolutive van de voortschrijdende jaartotalen van de geregistreerde letselongevallen.



Infografie : BIVV / Gegevensbron : WPR en ANG

Grafiek 2 : Evolutive van de voortschrijdende jaartotalen van de geregistreerde doden ter plaatse



Infografie : BIVV / Gegevensbron : WPR en ANG

Op nationaal vlak

2.2. Lokale en federale politie

Zowel de lokale als de federale politie stellen letselongevallen vast. De federale verkeerspolitie is daartoe bevoegd op autosnelwegen en gelijkgestelde wegen. De lokale politie stelt ongevallen vast op de gewest- en gemeentewegen.

Tabel 3 : Ongevallen geregistreerd door de lokale en de federale politie

		Voortschrijdend jaartotaal november 2007	Voortschrijdend jaartotaal november 2006	Verschiil JT 2007/JT 2006	Evolutie in %
Federale Politie	Aantal geregistreerde letselongevallen	4154	4236	-82	-1,9%
	Waarvan dodelijke ongevallen	155	164	-9	-5,5%
	Aantal geregistreerde gewonden	5909	6128	-219	-3,6%
	Aantal geregistreerde doden ter plaatse	167	192	-25	-13,0%
Lokale Politie	Aantal geregistreerde letselongevallen	45537	44526	1011	2,3%
	Waarvan dodelijke ongevallen	769	723	46	6,4%
	Aantal geregistreerde gewonden	58380	57131	1249	2,2%
	Aantal geregistreerde doden ter plaatse	810	760	50	6,6%

Infografie : BIVV / Gegevensbron : WPR en ANG

Tabel 4 : Ernst van de ongevallen (aantal doden ter plaatse voor 1000 geregistreerde letselongevallen)

	Ernst van de ongevallen
Federale Politie	40,2
Lokale Politie	17,8
Totaal	19,7

Infografie : BIVV / Gegevensbron : WPR en ANG

Op nationaal vlak

2.3. Op autosnelwegen

Tabel 5 : Ongevallen geregistreerd op Belgische autosnelwegen

	Voortschrijdend jaartotaal november 2007	Voortschrijdend jaartotaal november 2006	Verschil JT 2007/JT 2006	Evolutie in %
Aantal geregistreerde letselongevallen	3724	3721	3	0,1%
Waarvan dodelijke ongevallen	130	138	-8	-5,8%
Aantal geregistreerde gewonden	5307	5358	-51	-1,0%
Aantal geregistreerde doden ter plaatse	139	162	-23	-14,2%

Infografie : BIVV / Gegevensbron : WPR

Op gewestelijk vlak

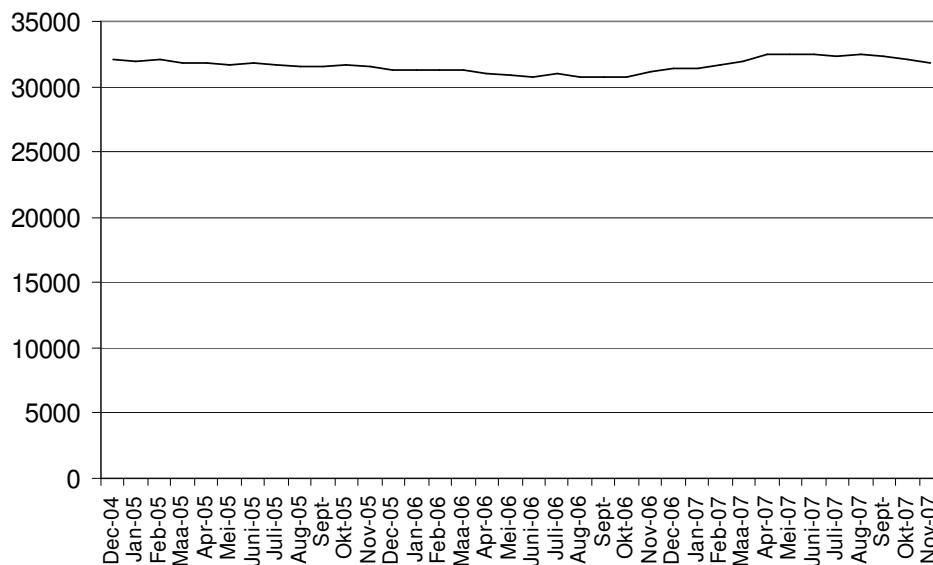
2.4. In het Vlaams Gewest

Tabel 6 : Geregisteerde ongevallen in het Vlaams Gewest

	Voortschrijdend jaartotaal november 2007	Voortschrijdend jaartotaal november 2006	Vershil JT 2007/JT 2006	Evolutie in %
Aantal geregisteerde letselongevallen	31855	31156	699	2,2%
Waarvan dodelijke ongevallen	433	441	-8	-1,8%
Aantal geregisteerde gewonden	41020	40184	836	2,1%
Aantal geregisteerde doden ter plaatse	453	462	-9	-1,9%

Infografie : BIVV / Gegevensbron : WPR en ANG

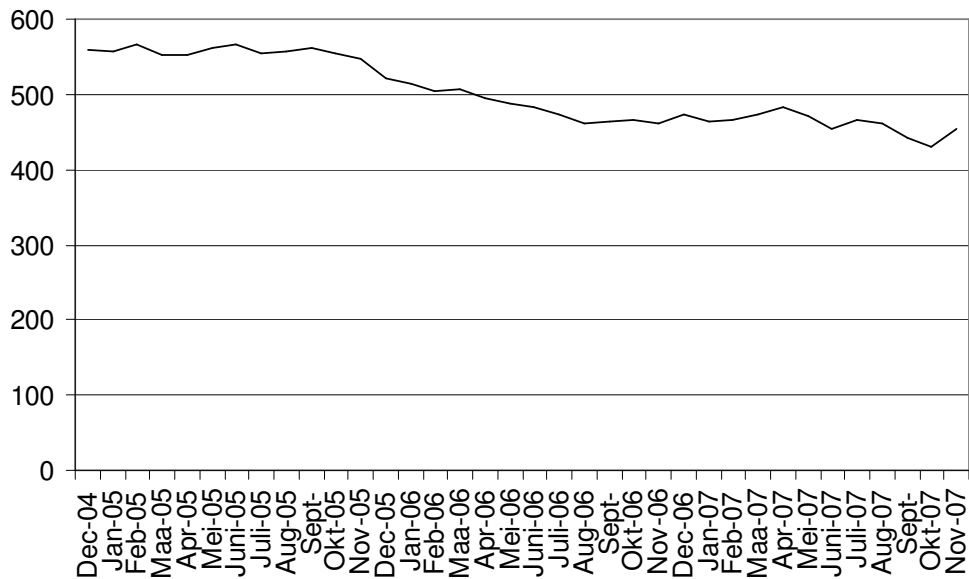
Grafiek 3 : Evolutie van de voortschrijdende jaartotalen van de geregisteerde letselongevallen in het Vlaams Gewest.



Infografie : BIVV / Gegevensbron : WPR en ANG

Op gewestelijk vlak

Grafiek 4 : Evolutie van de voortschrijdende jaartotalen van de geregistreerde doden ter plaatse in het Vlaams Gewest



Infografie : BIVV / Gegevensbron : WPR en ANG

Tabel 7 : Ongevallen op autosnelwegen geregistreerd in het Vlaams Gewest

	Voortschrijdend jaartotaal november 2007	Voortschrijdend jaartotaal november 2006	Vershil JT 2007/JT 2006	Evolutie in %
Aantal geregistreerde letselongevallen	2317	2338	-21	-0,9%
Waarvan dodelijke ongevallen	66	67	-1	-1,5%
Aantal geregistreerde gewonden	3300	3389	-89	-2,6%
Aantal geregistreerde doden ter plaatse	68	75	-7	-9,3%

Infografie : BIVV / Gegevensbron : WPR

Op gewestelijk vlak

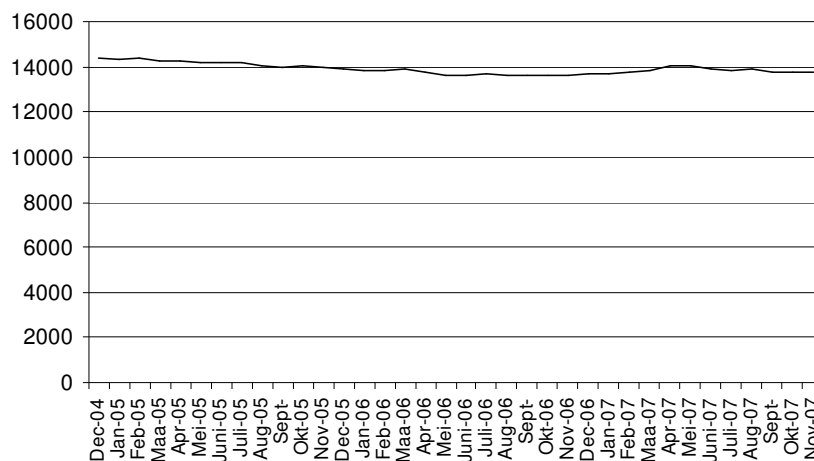
2.5. In het Waals Gewest

Tabel 8 : Geregistreeerde ongevallen in het Waals Gewest

	Voortschrijdend jaartotaal november 2007	Voortschrijdend jaartotaal november 2006	Vershil JT 2007/JT 2006	Evolutie in %
Aantal geregistreeerde letselongevallen	13744	13656	88	0,6%
Waarvan dodelijke ongevallen	465	428	37	8,6%
Aantal geregistreeerde gewonden	18256	18213	43	0,2%
Aantal geregistreeerde doden ter plaatse	497	470	27	5,7%

Infografie : BIVV / Gegevensbron : WPR en ANG

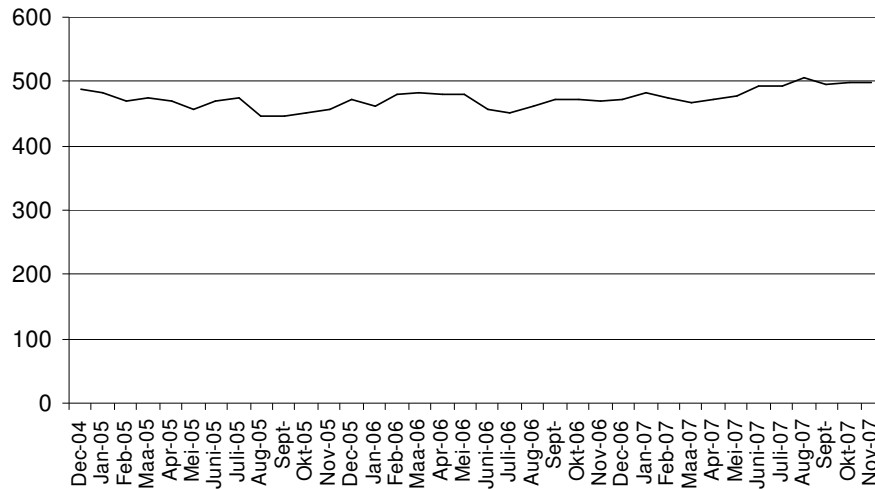
Grafiek 5 : Evolutie van de voortschrijdende jaartotalen van de geregistreeerde letselongevallen in het Waals Gewest



BIVV – gegevens : WPR en ANG

Op gewestelijk vlak

Grafiek 6 : Evolutie van de voortschrijdende jaartotalen van de geregisteerde doden ter plaatse in het Waals Gewest



Infografie : BIVV / Gegevensbron : WPR en ANG

Tabel 9 : Ongevallen geregistreerd op autosnelwegen in het Waals Gewest

	Voortschrijdend jaartotaal november 2007	Voortschrijdend jaartotaal november 2006	Vershil JT 2007/JT 2006	Evolutie in %
Aantal geregisteerde letselongevallen	1357	1330	27	2,0%
Waarvan dodelijke ongevallen	63	67	-4	-6,0%
Aantal geregisteerde gewonden	1936	1898	38	2,0%
Aantal geregisteerde doden ter plaatse	70	83	-13	-15,7%

Infografie : BIVV / Gegevensbron : WPR

Op gewestelijk vlak

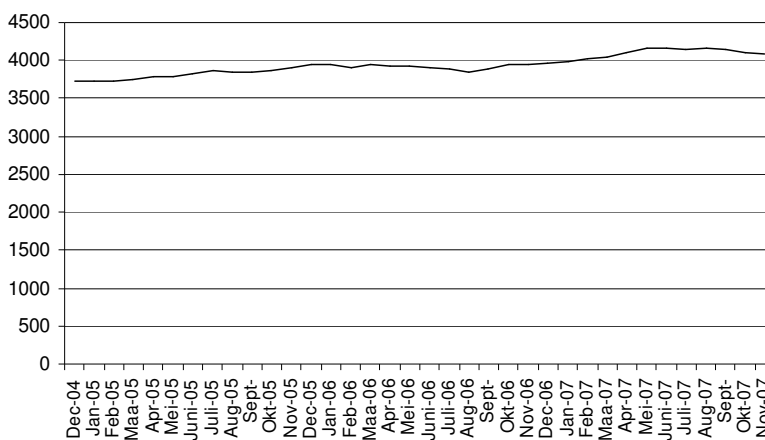
2.6. In het Brussels Hoofdstedelijk Gewest³

Tabel 10 : Geregisteerde ongevallen in het Brussels Hoofdstedelijk Gewest

	Voortschrijdend jaartotaal november 2007	Voortschrijdend jaartotaal november 2006	Vershil JT 2007/JT 2006	Evolutie in %
Aantal geregisteerde letselongevallen	4092	3950	142	3,6%
Waarvan dodelijke ongevallen	26	18	8	
Aantal geregisteerde gewonden	5013	4862	151	3,1%
Aantal geregisteerde doden ter plaatse	27	20	7	

Infografie : BIVV / Gegevensbron : WPR en ANG

Grafiek 7 : Evolutie van de voortschrijdende jaartotalen van de geregisteerde letselongevallen in het Brussels Hoofdstedelijk Gewest

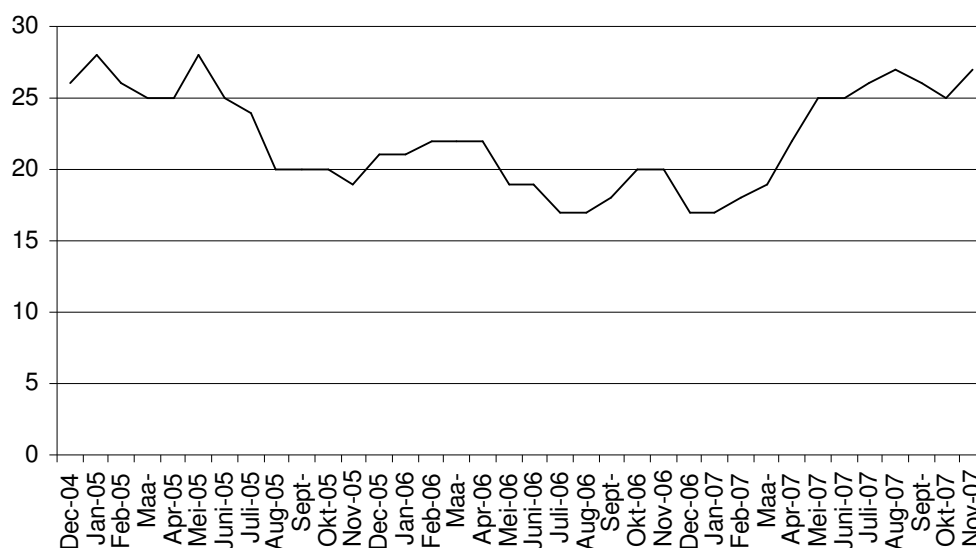


Infografie : BIVV / Gegevensbron : WPR en ANG

³ Het is mogelijk dat de stijgingen in Brussel te wijten zijn aan een onderregistratie van de ongevallen in 2004. In dit geval zou de reële situatie weergegeven worden vanaf het voortschrijdende jaartotaal van december 2005, vanaf dit jaartotaal worden de gegevens van 2004 niet meer gebruikt.

Op gewestelijk vlak

Grafiek 8 : Evolutie van de voortschrijdende jaartotalen van de geregistreerde doden ter plaatse in het Brussels Hoofdstedelijk Gewest



Infografie: BIVV – gegevens: WPR en ANG

2.7. Vergelijking tussen de gewesten

Tabel 11 : Ernst van de geregistreerde ongevallen per gewest

	Voortschrijdend jaartotaal van de geregistreerde doden ter plaatse	Voortschrijdend jaartotaal van de geregistreerde letselgevallen	Ernst (aantal geregistreerde doden ter plaatse / 1000 letselgevallen)
Vlaams Gewest	453	31855	14,2
Waals Gewest	497	13744	36,2
Brussels Hoofdstedelijk Gewest	27	4092	6,6

Infografie : BIVV / Gegevensbron : WPR en ANG

Er dient opgemerkt te worden dat voor een meer diepgaande vergelijkende analyse tussen de Gewesten een groot aantal verkeersparameters uit de verschillende regio's nodig zijn zoals de verkeersdrukte, de veiligheid van de wegen, het wagenpark, het bevolkingsaantal, etc.

Op provinciaal vlak

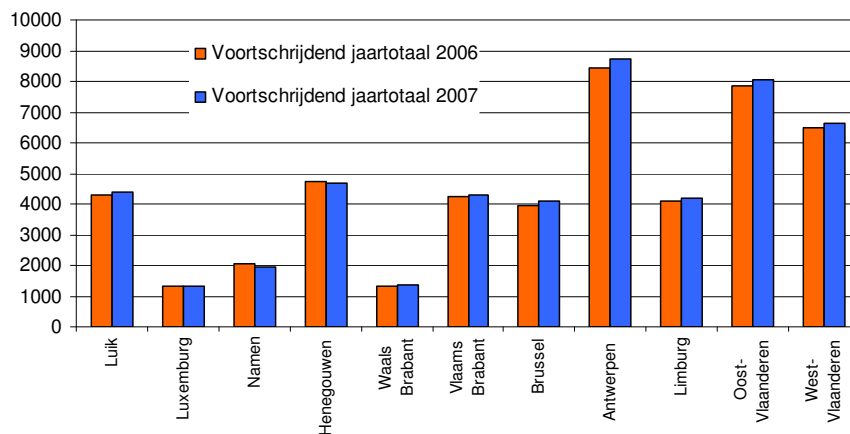
2.8. Evolutie van de ongevallen in de provincies

Tabel 12 : Voortschrijdende jaartotalen van de letselongevallen per provincie

	Voortschrijdend jaartotaal november 2007	Voortschrijdend jaartotaal november 2006	Verschil JT 2007/JT 2006	Evolutie in %
Luik	4412	4287	125	2,9%
Luxemburg	1296	1296	0	0,0%
Namen	1943	2025	-82	-4,0%
Henegouwen	4706	4721	-15	-0,3%
Waals Brabant	1387	1327	60	4,5%
Vlaams Brabant	4280	4262	18	0,4%
Brussels Hoofdstedelijk Gewest	4092	3950	142	3,6%
Antwerpen	8721	8461	260	3,1%
Limburg	4197	4097	100	2,4%
Oost-Vlaanderen	8032	7859	173	2,2%
West-Vlaanderen	6625	6477	148	2,3%

Infografie : BIVV / Gegevensbron : WPR en ANG

Grafiek 9 : Evolutie van het voortschrijdende jaartotaal van de geregistreerde letselongevallen per provincie



Infografie : BIVV / Gegevensbron : WPR en ANG

Op provinciaal vlak

Tabel 13 : Voortschrijdende jaartotalen van de slachtoffers (ter plaatse gedoden en gewonden) per provincie

	Voortschrijdend jaartotaal november 2007	Voortschrijdend jaartotaal november 2006	Vershil JT 2007/JT 2006	Evolutie in %
Luik	5952	5857	95	1,6%
Luxemburg	1788	1775	13	0,7%
Namen	2736	2822	-86	-3,0%
Henegouwen	6521	6505	16	0,2%
Waals Brabant	1756	1724	32	1,9%
Vlaams Brabant	5666	5635	31	0,6%
Brussels Hoofdstedelijk Gewest	5040	4882	158	3,2%
Antwerpen	11270	10944	326	3,0%
Limburg	6007	5882	125	2,1%
Oost-Vlaanderen	10205	9943	262	2,6%
West-Vlaanderen ⁴	8325	8242	83	1,0%

Infografie : BIVV / Gegevensbron : WPR en ANG

⁴ We kunnen geen conclusies trekken voor West-Vlaanderen gezien het aantal slachtoffers niet gekend is voor alle politiezones in 2004.

Vrachtwagenbarometer

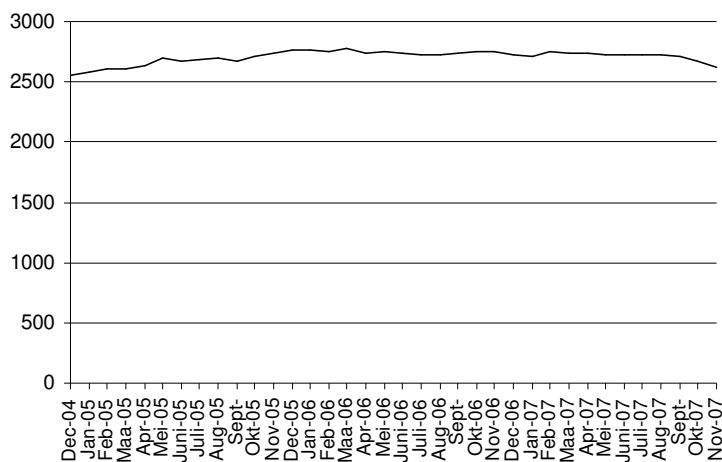
2.9. Ongevallen met ten minste één vrachtwagen^{5, 6}

Tabel 14 : Voortschrijdende jaartotalen van ongevallen met ten minste één vrachtwagen

		Voortschrijdend jaartotaal november 2007	Voortschrijdend jaartotaal november 2006	Vershil JT 2007/JT 2006	Evolutie in %
Aantal	geregistreerde letselongevallen	2625	2751	-126	-4,6%
Waarvan	dodelijke ongevallen	135	122	13	10,7%
Aantal	geregistreerde gewonden	3317	3547	-230	-6,5%
Aantal	geregistreerde doden ter plaatse	146	134	12	9,0%

Infografie : BIVV / Gegevensbron : WPR

Grafiek 10 : Evolutie van de voortschrijdende jaartotalen van geregistreerde ongevallen met ten minste één vrachtwagen in België



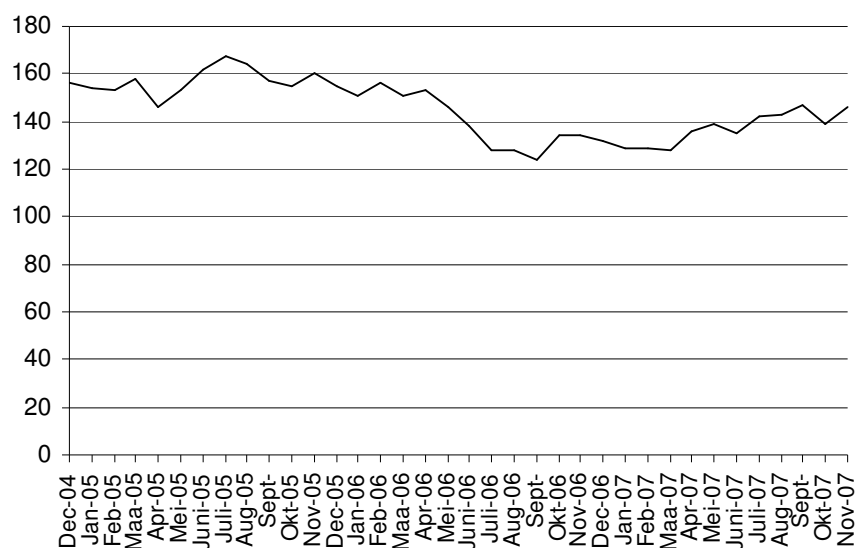
Infografie : BIVV / Gegevensbron : WPR

⁵ Hiermee bedoelen wij vrachtwagens van meer dan 3,5 ton, of trekkers, al dan niet met oplegger.

⁶ Dit hoofdstuk van de verkeersbarometer gaat over alle ongevallen met ten minste één vrachtwagen die door de Federale en de Lokale Politie geregistreerd worden. Het aantal slachtoffers omvat alle slachtoffers van het ongeval, zowel de inzittenden van de vrachtwagen(s) als van de andere voertuigen.

Vrachtwagenbarometer

Grafiek 11 : Evolutie van de voortschrijdende jaartotalen van de personen die omkwamen bij een ongeval met ten minste één vrachtwagen



Infografie : BIVV / Gegevensbron : WPR

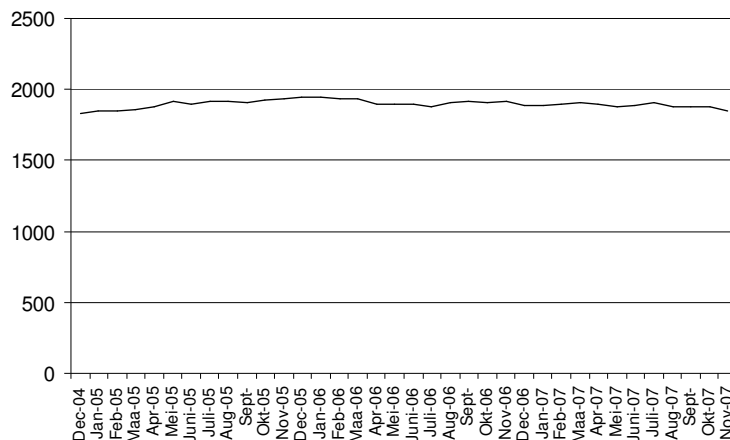
Tabel 15 : Ongevallen met ten minste één vrachtwagen geregistreerd in het Vlaams Gewest

	Voortschrijdend jaartotaal november 2007	Voortschrijdend jaartotaal november 2006	Vershil JT 2007/JT 2006	Evolutie in %
Aantal geregistreerde letselongevallen	1849	1919	-70	-3,6%
Waarvan dodelijke ongevallen	91	72	19	26,4%
Aantal geregistreerde gewonden	2356	2442	-86	-3,5%
Aantal geregistreerde doden ter plaatse	96	80	16	20,0%

Infografie : BIVV / Gegevensbron : WPR

Vrachtwagenbarometer

Grafiek 12 : Evolutie van de voortschrijdende jaartotalen van de ongevallen met ten minste één vrachtwagen in het Vlaams Gewest



Infografie : BIVV / Gegevensbron : WPR

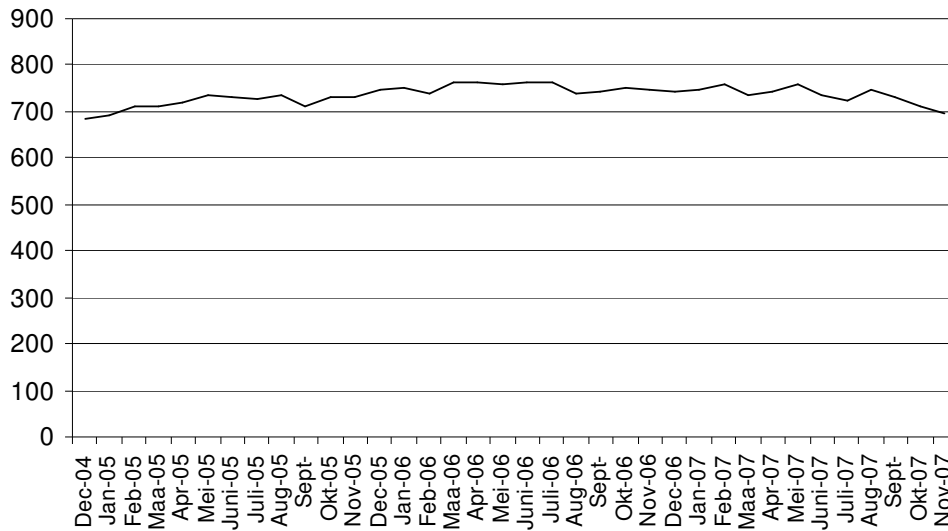
Tabel 16 : Ongevallen met ten minste één vrachtwagen geregistreerd in het Waals Gewest

	Voortschrijdend jaartotaal november 2007	Voortschrijdend jaartotaal november 2006	Vershil JT 2007/JT 2006	Evolutie in %
Aantal geregistreerde letselongevallen	694	747	-53	-7,1%
Waarvan dodelijke ongevallen	42	49	-7	-14,3%
Aantal geregistreerde gewonden	895	998	-103	-10,3%
Aantal geregistreerde doden ter plaatse	48	53	-5	-9,4%

Infografie : BIVV / Gegevensbron : WPR

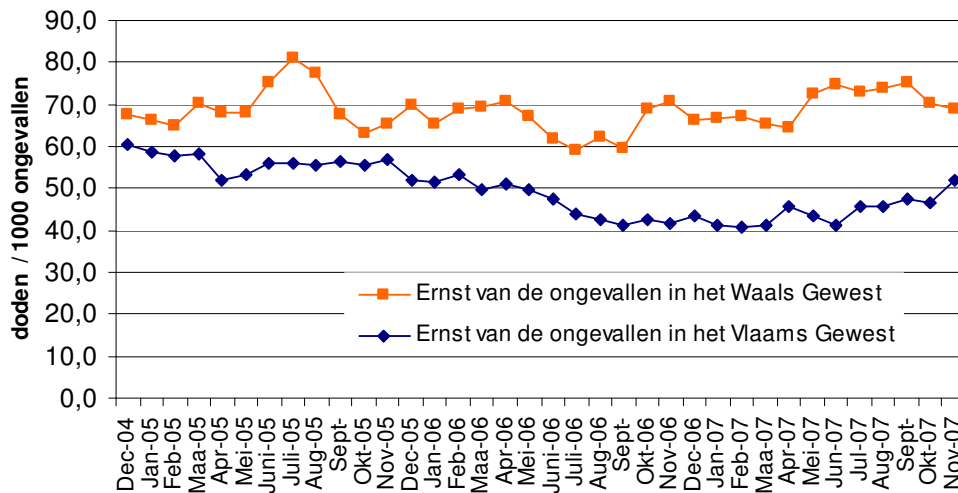
Vrachtwagenbarometer

Grafiek 13 : Evolutie van de voortschrijdende jaartotalen van ongevallen met ten minste één vrachtwagen in het Waals Gewest



Infografie : BIVV / Gegevensbron : WPR

Grafiek 14 : Evolutie van de ernst van de ongevallen met minstens één vrachtwagen in het waalse en Vlaamse gewest (doden ter plaatse per 1000 geregistreerde letselongevallen)



Weekendbarometer

2.10. Weekendongevallen⁷

Tabel 17 : Weekendongevallen in België

		<i>Tijdens de weekends van november 2007</i>	<i>Tijdens de maand november 2007</i>	<i>Tijdens de weekends (in %)</i>
Aantal	geregistreerde	1042	4140	25,2%
letselongevallen				
Waarvan dodelijke ongevallen		32	86	37,2%
Aantal	geregistreerde	1372	5270	26,0%
gewonden				
Aantal	geregistreerde doden ter plaatse	34	92	37,0%

Infografie : BIVV / Gegevensbron : WPR en ANG

Tabel 18 : Weekendongevallen per gewest in november 2007

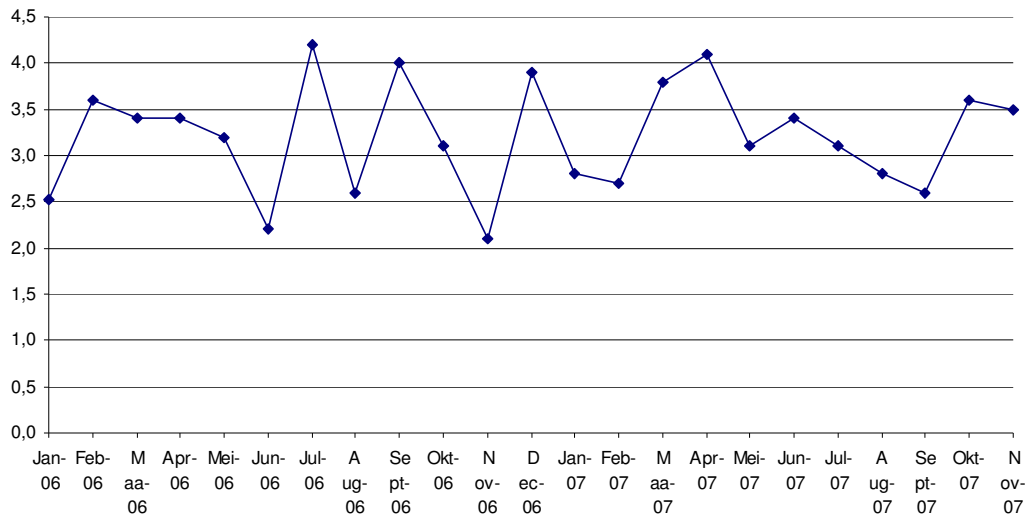
	<i>Aantal geregistreerde letselongevallen tijdens de maand november 2007</i>	<i>% letselongevallen tijdens het weekend</i>	<i>Aantal geregistreerde doden ter plaatse tijdens de weekend's van de maand november 2007</i>
Vlaams Gewest	637	23,9%	22
Waals Gewest	322	28,5%	11
Brussels Hoofdstedelijk Gewest	83	23,9%	1

Infografie : BIVV / Gegevensbron : WPR en ANG

⁷ tussen vrijdag 22 uur en maandag 5.59u.

Weekendbarometer

Grafiek 15 : Evolutie van het aantal doden ter plaatse geregistreerd per 24 u van het weekend



Infografie : BIVV / Gegevensbron : WPR en ANG

Technische fiche

Om een doeltreffend verkeersveiligheidsbeleid te kunnen voeren is het belangrijk dat er actuele cijfergegevens beschikbaar zijn die toelaten om na te gaan of we op de goede weg zitten en/of om tijdig bijsturingen door te voeren. Hoofddoel van een verkeersveiligheidsbeleid is immers het aantal ongevallen en het aantal slachtoffers te doen dalen.

De verkeersveiligheidsbarometer is daartoe een nuttig instrument. Het gaat hier om de maandelijkse rapportage van de zgn. "quick indicators" inzake verkeersveiligheid die toelaat de actuele tendensen in de evolutie van de verkeersveiligheid te meten.

De verkeersveiligheidsbarometer rapporteert sinds 2007⁸ over de evolutie van het aantal doden ter plaatse en het aantal slachtoffers en dit op basis van de pv-registratie bij de federale⁹ en bij de lokale¹⁰ politie. Deze indicatoren laten bovendien toe om de evolutie van de ernst van de ongevallen (= aantal doden per 1000 ongevallen) te meten. Hierdoor meten we "de temperatuur" van het verkeersveiligheidsbeleid : als deze te hoog ligt betekent dit dat er dringende maatregelen nodig zijn. Daarnaast wordt ook de evolutie van het aantal letselongevallen en het aantal dodelijke ongevallen verder opgevolgd.

De gerapporteerde gegevens worden afgesloten 2 maanden na de referentieperiode. Dit betekent dat het om voorlopige cijfers gaat die elke maand opnieuw geactualiseerd worden en na ongeveer 4 à 6 maanden als definitief kunnen worden beschouwd.

Deze gegevens worden ter beschikking gesteld door de federale verkeerspolitie (WPR) en door de Directie van de Algemene Nationale Gegevensbank (ANG) van de federale politie. Dankzij de medewerking van alle lokale korpsen heeft deze Directie een centrale ongevallendatabank gecreëerd op basis van de PV- registratie.

Het gaat hier om een belangrijke ontwikkeling voor de verkeersveiligheidsbarometer aangezien er gerapporteerd wordt van aan de bron. Het zijn immers de politiediensten die de processen-verbaal van letselongevallen opstellen en overmaken aan de parketten.

De cijfers van de lokale zones die voor deze barometer werden weergegeven zijn berekend op volgende wijze:

- Per politiezone worden de ongevallen met lichamelijk letsel geteld die zich voorgedaan hebben op het grondgebied van de betrokken politiezone, ongeacht welke politiezone het ongeval vastgesteld of geregistreerd heeft.
- Er wordt enkel rekening gehouden:
 - met letselongevallen vastgesteld door lokale politiezones
 - met letselongevallen die ter plaatse of op het commissariaat (aangifte) worden vastgesteld.
 - met aanvankelijke processen-verbaal

⁸ Tot eind 2006 baseerde de barometer zich op de geregistreerde processen-verbaal van letselongevallen bij de parketten. Aangezien dit systeem niet in de eerste plaats werd ontwikkeld met als doel om er volledige en juiste ongevallenstatistieken uit te halen betekent dit dat foutieve of dubbele registratie niet altijd gecorrigeerd kan worden. Bovendien laat het registratiesysteem bij de parketten niet toe om informatie betreffende de aard van de slachtoffers te achterhalen. We zullen deze cijfers, die worden aangeleverd door de FOD Justitie, blijven rapporteren in de technische fiche: voor december 2007 bedraagt het aantal letselongevallen op basis van de parketcijfers 3813.

⁹ De federale verkeerspolitie is actief op de autosnelwegen (ongeveer 1780 km) en op een aantal gelijkgestelde wegen (ongeveer 275 km).

¹⁰ De lokale politie stelt ongevallen vast op gewest- en gemeentewegen.

Technische fiche

Om de evolutie te meten worden de “voortschrijdende jaartotalen” als indicator gebruikt. Het voortschrijdende jaartotaal is gelijk aan het maandcijfer + de som van de elf voorgaande maanden. Jaartotalen of 12-maandelijks voortschrijdende totalen hebben het voordeel dat zij de seizoensgebonden effecten opheffen en dat de trend in de cijfers beter zichtbaar wordt. Deze voorstelling van de data geeft een antwoord op de eenvoudige vraag, of men voor een gegeven maand een stijging of een daling kent.

Samengevat kan gesteld worden dat de verkeersveiligheidsbarometer toelaat om maandelijks een momentopname te maken van het aantal slachtoffers en het aantal letselongevallen.

Sinds juni 2007 werd de barometer uitgebreid met de rapportage van de ongevallen waarin ten minste één vrachtwagen (van meer dan 3,5 ton, of trekkers, al dan niet met oplegger) is betrokken en van het aantal personen dan omkwam ten gevolge van een ongeval met minstens 1 vrachtwagen.

Tenslotte wordt ook de weekendbarometer voorgesteld. De weekendbarometer geeft het aantal ongevallen en het aantal doden tijdens de weekends weer. Deze cijfers zijn eveneens gebaseerd op de pv-registratie van zowel de lokale politie (via ANG) als de federale verkeerspolitie (WPR) en gaat terug tot twee maanden voor de rapportage.

Aangezien niet elke maand evenveel weekenddagen telt, kan men deze maandcijfers niet zomaar met mekaar vergelijken. Daarom wordt het aantal doden (ter plaatse) per 24 uur berekend zodat de evolutie maand per maand zou kunnen opgevolgd worden.

Daarbij wordt het totaal aantal uren per weekend als volgt ingedeeld¹¹ :

- vrijdagnacht : 8u (van vrijdag 22u tot zaterdag 5.59u)
- zaterdag : 16u (vanaf 6u tot 21.59u)
- zaterdagnacht : 8u (van zaterdag 22u tot zondag 5.59u)
- zondag : 16u (van 6u tot 21.59u)
- zondagnacht : 8u (van zondag 22u tot maandag 5.59u)

Dit luik van de barometer heeft een preventief doel en wil alle weggebruikers er attent op maken dat men tijdens het weekend een aanzienlijk risico loopt om slachtoffer te worden van een ernstig verkeersongeval.

¹¹ Bij deze indeling werd rekening gehouden met de algemeen gangbare definitie van dag en nacht.