

VERKEERSVEILIGHEIDS BAROMETER

Oktober 2007

**JT oktober 2007 / JT oktober 2006:
-4 doden ter plaatse (-0,4%)**

**+5 doden ter plaatse bij ongevallen met minstens
één vrachtwagen (+3,7%)**

**34 doden ter plaatse tijdens de weekends van
oktober 2007**



Verkeersveiligheidsbarometer

Oktober 2007

Om het verkeersveiligheidsbeleid in België te kunnen opvolgen, is het belangrijk om over recente cijfergegevens te beschikken. Daartoe werd in 2004 de verkeersveiligheidsbarometer ontwikkeld.

Op basis van de processen-verbaal van de lokale politie en de federale verkeerspolitie wordt maandelijks een punctueel overzicht opgesteld van het aantal doden (ter plaatse) en gewonden ten gevolge van letselongevallen¹. Op basis van deze informatie kan eveneens de evolutie van de ernst van de ongevallen opvolgd worden. Het gaat hier om een belangrijke indicator van de verkeersveiligheid.

De barometer is gebaseerd op een vergelijking van 12 maanden die we “voortschrijdende jaartotalen”² noemen. Dit betekent dat de barometer van oktober 2007 het voortschrijdend jaartotaal van oktober 2007 (=totalen vanaf november 2006 tot en met oktober 2007) met het voortschrijdend jaartotaal van oktober 2006 (=totalen vanaf november 2005 tot en met oktober 2006) vergelijkt.

¹ Het gaat om voorlopige cijfers. Voor meer informatie over de toegepaste methodologie, zie de “technische fiche” van de verkeersveiligheidsbarometer

² Het voortschrijdend jaartotaal van oktober 2007 = maandelijks cijfer oktober 2007 + cijfers van de 11 voorafgaande maanden.

1 Overzicht

1.1. Op nationaal niveau

Na verschillende maanden van een stijging op alle vlakken blijkt uit de barometer van oktober 2007 dat de situatie zich lijkt te stabiliseren. Het aantal letselongevallen op jaarbasis blijft in de buurt van 50 000, terwijl aan de toename van het aantal doden ter plaatse, waargenomen vanaf het voortschrijdend jaartotaal van juli 2006 tot dat van augustus 2007, een einde lijkt te zijn gekomen.

De analyse per vaststellend korps (lokale of federale politie) komt in grote lijnen neer op een analyse per wegtype (de lokale politie is vooral verantwoordelijk voor gemeente- en gewestwegen en de federale politie staat in voor autosnelwegen en gelijkgestelde wegen) en toont aan dat de situatie sterk verschilt naargelang van het wegtype. Hoewel het aantal ongevallen en verkeersdoden is gestegen op gemeente- en provinciewegen, merken we een algemene daling van de ongevallen en verkeersslachtoffers die door de Federale Politie werden vastgesteld. Tussen het jaartotaal van oktober 2006 en dat van oktober 2007 is het aantal doden ter plaatse met maar liefst 19% gedaald.

De informatie over de doden ter plaatse laat eveneens toe om de evolutie van de ernst van de ongevallen (= aantal doden per 1000 ongevallen) na te gaan. Zo kan men de "temperatuur" van het verkeersveiligheidsbeleid opmeten. Als deze te hoog is, moeten er dringend maatregelen worden getroffen. Voor het voortschrijdend jaartotaal van oktober 2007 gaat het om 19,1 doden ter plaatse per 1000 letselongevallen (tabel 4). Als we deze ernstigheidsgraad vergelijken met die van de vorige barometers, kunnen we besluiten dat de ernst van de ongevallen afneemt (van 19,8 doden ter plaatse per 1000 ongevallen in oktober 2006 naar 19,1 doden ter plaatse in oktober 2007).

1.2. Op gewestelijk niveau

In Vlaanderen lijkt het aantal letselongevallen zich te stabiliseren op een vrij hoog niveau, terwijl zich na vrijwel een jaar van stagnatie een nieuwe daling lijkt ingezet te hebben voor het aantal doden ter plaatse. Met name op de autosnelwegen is het aantal doden ter plaatse namelijk sterk gedaald.

De situatie in het Waals Gewest is maandenlang nagenoeg niet meer geëvolueerd. Het jaarlijkse aantal letselongevallen ligt nog steeds rond de 14 000 en het jaarlijkse aantal doden ter plaatse schommelt tussen de 450 en de 500.

De jaartotalen van de ongevallen en van de doden ter plaatse in het Brussels Hoofdstedelijk Gewest, die sinds enkele maanden in stijgende lijn lagen, lijken een hoog niveau te blijven aanhouden (van 25 doden ter plaatse per jaar) (*grafieken 7 en 8*).

De ernst van de ongevallen per gewest is informatief: in Brussel zijn de ongevallen door het stedelijk karakter half zo ernstig als in het Vlaams Gewest en in het Vlaams Gewest zijn ze meer dan de helft minder ernstig dan in het Waals Gewest (6,1 doden op 1000 ongevallen in Brussel, 13,4 in Vlaanderen en 36,4 in Wallonië) (*Tabel 11*). Merk op dat de ernst van de ongevallen in het Brussels Hoofdstedelijk Gewest sinds begin 2007 opnieuw gestegen is, in het Vlaams Gewest sinds 2005 continu in dalende lijn ligt, en in het Waals Gewest sinds eind 2005 gestegen is.

1.3. Op provinciaal niveau

Behalve de provincie Henegouwen die een heel lichte daling kent, delen alle andere provincies, zowel Vlaamse als Waalse, hetzelfde lot: met name een stagnering of vaker nog een stijging van het aantal ongevallen en verkeersslachtoffers.

1.4. Barometer van de vrachtwagens

Ongevallen met minstens één vrachtwagen zijn hoogst problematisch omdat ze ernstiger zijn dan andere. Per 1000 geregistreerde letselongevallen met tenminste één vrachtwagen tellen wij immers 52,6 doden. Ter vergelijking: voor alle in België geregistreerde ongevallen, vallen er slechts 19,1 doden per 1000 ongevallen.

Terwijl de jaartotalen van het aantal ongevallen en gewonden tussen oktober 2006 en oktober 2007 licht gedaald zijn, is het jaartotaal van de doden ter plaatse gestegen van 134 tot 139 slachtoffers (+3,7 %) (*Tabel 14*). Net als de voorgaande maanden is deze evolutie ongelijk gespreid over Vlaanderen en Wallonië: +7,4 % in het noorden (zie tabel 15) en -3,8% in het zuiden (tabel 16).

De evolutie van de ernst van de ongevallen (aantal doden per 1000 letselongevallen) per gewest toont duidelijk aan dat de ernst in Vlaanderen afneemt tot in september 2006, om vervolgens te stagneren en zelfs opnieuw te stijgen. In Wallonië daarentegen lijkt er geen evolutie te komen in de ernst van de ongevallen met vrachtwagens. (*Grafiek 14*)

1.5. Weekendongevallen

We stellen vast dat er zich verhoudingsgewijs meer dodelijke ongevallen voordoen in het weekend dan tijdens de week. In oktober 2007 werd 40,0% van de doden ter plaatse het slachtoffer van een weekendongeval, bij de gewonden is dit 28,7 %. Dit betekent dat weekendongevallen ernstiger zijn dan ongevallen tijdens de rest van de week (*Tabel 17*).

In Wallonië ligt het aandeel letselongevallen tijdens het weekend iets hoger dan in Vlaanderen en Brussel. Uit tabel 18 leiden we af dat 12 van de 34 weekenddoden in het Belgische verkeer in Vlaanderen om het leven kwamen, in Wallonië waren dit er 20, in Brussel 2.

Grafiek 15 toont ons de maandelijkse evolutie van het aantal doden ter plaatse per 24 weekenduren. We merken dat dit aantal sterk fluctueert van maand tot maand, maar er is geen globale trend waar te nemen. In vergelijking met de andere maanden van het jaar, kende oktober 2007 vrij veel doden ter plaatse per 24 weekenduren.

Op nationaal vlak

2 Tabellen en grafieken

2.1. Belangrijkste cijfers

Tabel 1 : (Voorlopige) maandcijfers

	Oktober 2007
Aantal geregistreerde letselongevallen	4497
Waarvan dodelijke ongevallen	81
Aantal geregistreerde gewonden	5739
Aantal geregistreerde doden ter plaatse	85

Infografie : BIVV / Gegevensbron : WPR en ANG

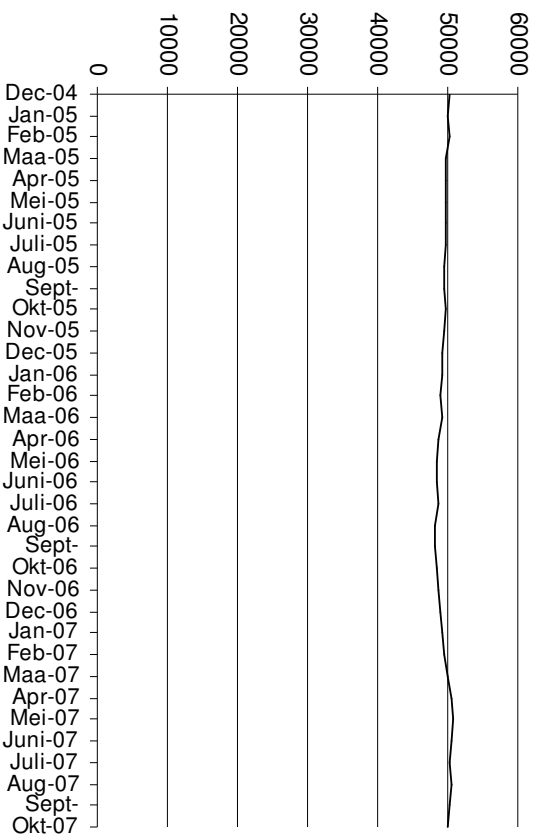
Tabel 2 : Voortschrijdende jaartotalen oktober 2007

	Voortschrijdend jaartotaal oktober 2007	Voortschrijdend jaartotaal oktober 2006	Vershil JT 2007/JT 2006	Evolutie in %
Aantal geregistreerde letselongevallen	49897	48313	1584	3,3%
Waarvan dodelijke ongevallen	903	893	10	1,1%
Aantal geregistreerde gewonden	64598	62606	1992	3,2%
Aantal geregistreerde doden ter plaatse	953	957	-4	-0,4%

Infografie : BIVV / Gegevensbron : WPR en ANG

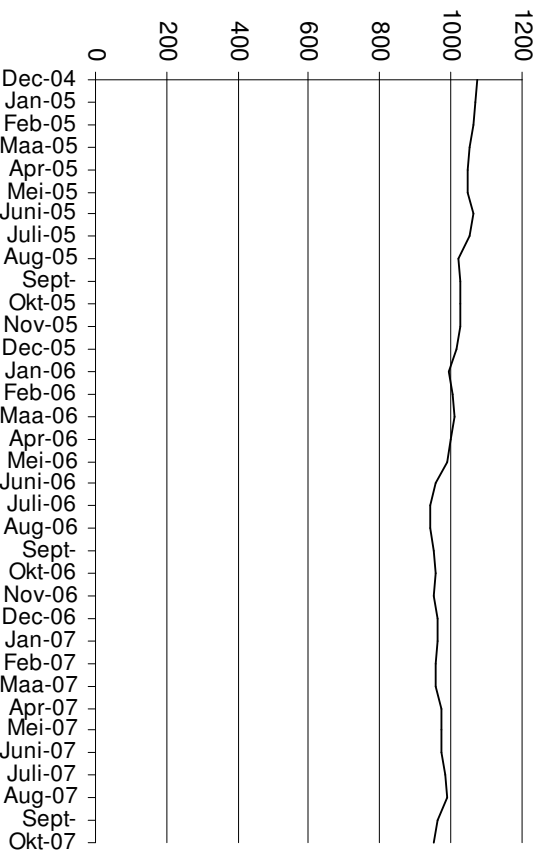
Op nationaal vlak

Grafiek 1 : Evolutive van de voortschrijdende jaartotalen van de geregistreerde letselongevallen.



Infografie : BIVV / Gegevensbron : WPR en ANG

Grafiek 2 : Evolutive van de voortschrijdende jaartotalen van de geregistreerde doden ter plaatse



Infografie : BIVV / Gegevensbron : WPR en ANG

Op nationaal vlak

2.2. Lokale en federale politie

Zowel de lokale als de federale politie stellen letselongevallen vast. De federale verkeerspolitie is daartoe bevoegd op autosnelwegen en gelijkgestelde wegen. De lokale politie stelt ongevallen vast op de gewest- en gemeentewegen.

Tabel 3 : Ongevallen geregistreerd door de lokale en de federale politie

	Voortschrijdend jaartotaal oktober 2007	Voortschrijdend jaartotaal oktober 2006	Verskil JT 2007/JT 2006	Evolutie in %	
Federale Politie	Aantal geregistreerde letselongevallen	4158	4215	-57	-1,4%
	Waarvan dodelijke ongevallen	152	170	-18	-10,6%
	Aantal geregistreerde gewonden	5890	6129	-239	-3,9%
	Aantal geregistreerde doden ter plaatse	164	198	-34	-17,2%
Lokale Politie	Aantal geregistreerde letselongevallen	45739	44098	1641	3,7%
	Waarvan dodelijke ongevallen	751	723	28	3,9%
	Aantal geregistreerde gewonden	58708	56477	2231	4,0%
	Aantal geregistreerde doden ter plaatse	789	759	30	4,0%

Infografie : BIVV / Gegevensbron : WPR en ANG

Tabel 4 : Ernst van de ongevallen (aantal doden ter plaatse voor 1000 geregistreerde letselongevallen)

	Ernst van de ongevallen
Federale Politie	39,4
Lokale Politie	17,3
Totaal	19,1

Infografie : BIVV / Gegevensbron : WPR en ANG

Op nationaal vlak

2.3. Op autosnelwegen

Tabel 5 : Ongevallen geregistreerd op Belgische autosnelwegen

	Voortschrijdend jaartotaal oktober 2007	Voortschrijdend jaartotaal oktober 2006	Vershil JT 2007/JT 2006	Evolutie in %
Aantal geregistreerde letselongevallen	3727	3701	26	0,7%
Waarvan dodelijke ongevallen	127	144	-17	-11,8%
Aantal geregistreerde gewonden	5286	5361	-75	-1,4%
Aantal geregistreerde doden ter plaatse	136	168	-32	-19,0%

Infografie : BIVV / Gegevensbron : WPR

Op gewestelijk vlak

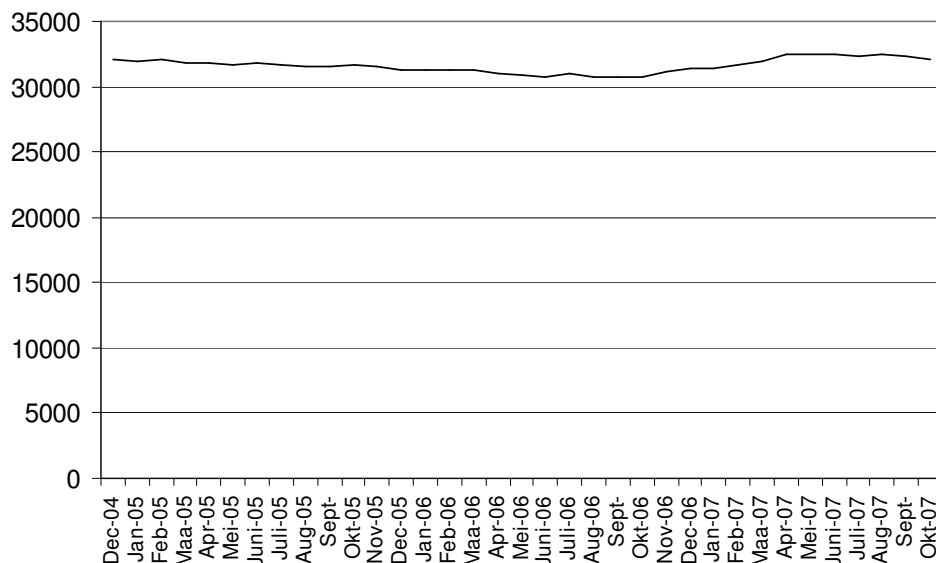
2.4. In het Vlaams Gewest

Tabel 6 : Geregisteerde ongevallen in het Vlaams Gewest

	Voortschrijdend jaartotaal oktober 2007	Voortschrijdend jaartotaal oktober 2006	Verschil JT 2007/JT 2006	Evolutie in %
Aantal geregisteerde letselongevallen	32091	30750	1341	4,4%
Waarvan dodelijke ongevallen	409	446	-37	-8,3%
Aantal geregisteerde gewonden	41374	39615	1759	4,4%
Aantal geregisteerde doden ter plaatse	429	466	-37	-7,9%

Infografie : BIVV / Gegevensbron : WPR en ANG

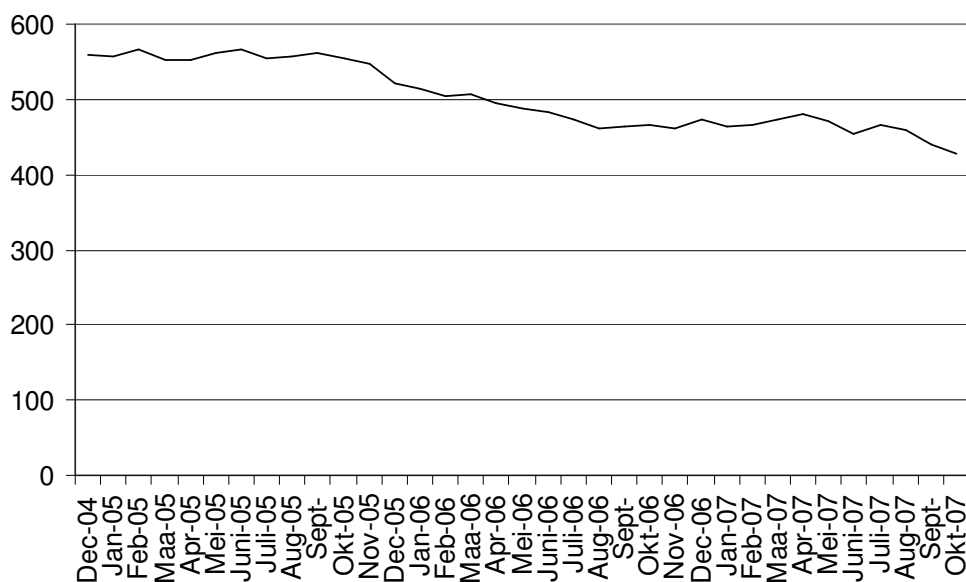
Grafiek 3 : Evolutie van de voortschrijdende jaartotalen van de geregisteerde letselongevallen in het Vlaams Gewest.



Infografie : BIVV / Gegevensbron : WPR en ANG

Op gewestelijk vlak

Grafiek 4 : Evolutie van de voortschrijdende jaartotalen van de geregistreerde doden ter plaatse in het Vlaams Gewest



Infografie : BIVV / Gegevensbron : WPR en ANG

Tabel 7 : Ongevallen op autosnelwegen geregistreerd in het Vlaams Gewest

	Voortschrijdend jaartotaal oktober 2007	Voortschrijdend jaartotaal oktober 2006	Vershil JT 2007/JT 2006	Evolutie in %
Aantal geregistreerde letselgevallen	2330	2315	15	0,6%
Waarvan dodelijke ongevallen	61	76	-15	-19,7%
Aantal geregistreerde gewonden	3315	3392	-77	-2,3%
Aantal geregistreerde doden ter plaatse	63	84	-21	-25,0%

Infografie : BIVV / Gegevensbron : WPR

Op gewestelijk vlak

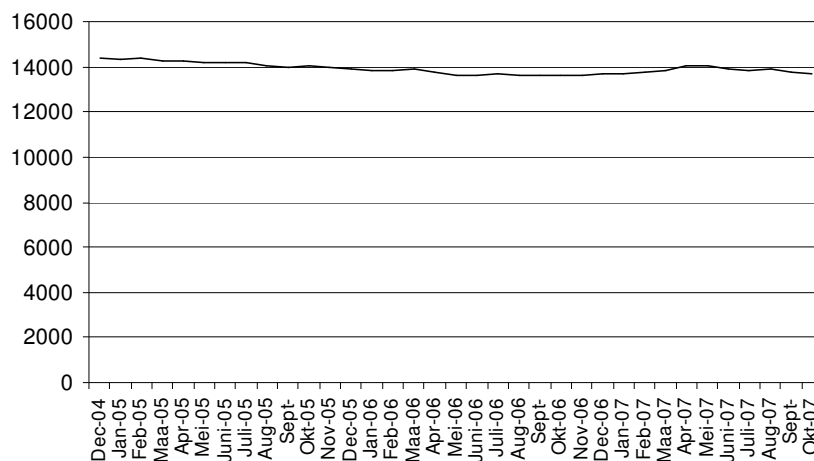
2.5. In het Waals Gewest

Tabel 8 : Geregisteerde ongevallen in het Waals Gewest

	Voortschrijdend jaartotaal oktober 2007	Voortschrijdend jaartotaal oktober 2006	Vershil JT 2007/JT 2006	Evolutie in %
Aantal geregisteerde letselongevallen	13714	13624	90	0,7%
Waarvan dodelijke ongevallen	470	429	41	9,6%
Aantal geregisteerde gewonden	18208	18162	46	0,3%
Aantal geregisteerde doden ter plaatse	499	471	28	5,9%

Infografie : BIVV / Gegevensbron : WPR en ANG

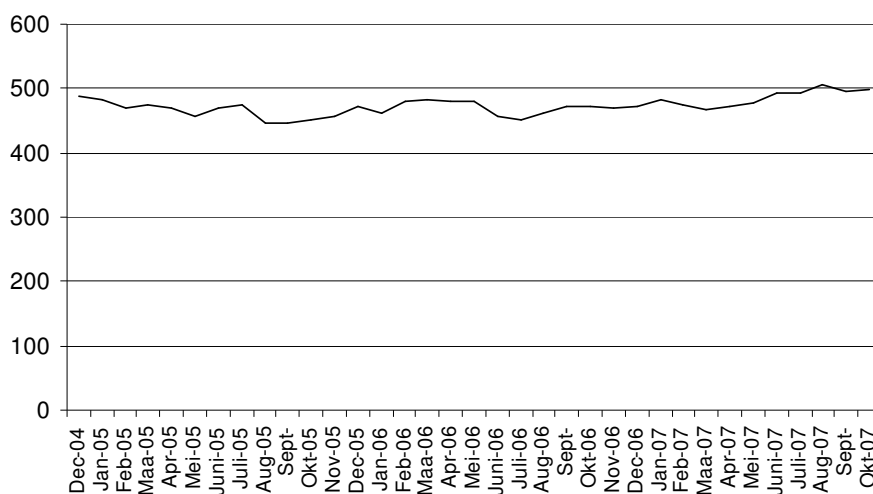
Grafiek 5 : Evolutie van de voortschrijdende jaartotalen van de geregisteerde letselongevallen in het Waals Gewest



BIVV – gegevens : WPR en ANG

Op gewestelijk vlak

Grafiek 6 : Evolutie van de voortschrijdende jaartotalen van de geregistreerde doden ter plaatse in het Waals Gewest



Infografie : BIVV / Gegevensbron : WPR en ANG

Tabel 9 : Ongevallen geregistreerd op autosnelwegen in het Waals Gewest

	Voortschrijdend jaartotaal oktober 2007	Voortschrijdend jaartotaal oktober 2006	Vershil JT 2007/JT 2006	Evolutie in %
Aantal geregistreerde letselongevallen	1348	1321	27	2,0%
Waarvan dodelijke ongevallen	65	63	2	3,2%
Aantal geregistreerde gewonden	1899	1887	12	0,6%
Aantal geregistreerde doden ter plaatse	72	79	-7	-8,9%

Infografie : BIVV / Gegevensbron : WPR

Op gewestelijk vlak

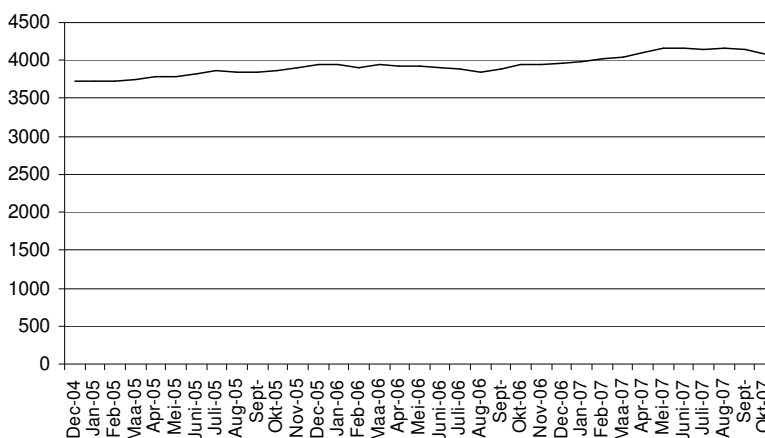
2.6. In het Brussels Hoofdstedelijk Gewest³

Tabel 10 : Geregistreeerde ongevallen in het Brussels Hoofdstedelijk Gewest

	Voortschrijdend jaartotaal oktober 2007	Voortschrijdend jaartotaal oktober 2006	Vershil JT 2007/JT 2006	Evolutie in %
Aantal geregistreeerde letselongevallen	4092	3939	153	3,9%
Waarvan dodelijke ongevallen	24	18	6	
Aantal geregistreeerde gewonden	5016	4829	187	3,9%
Aantal geregistreeerde doden ter plaatse	25	20	5	

Infografie : BIVV / Gegevensbron : WPR en ANG

Grafiek 7 : Evolutie van de voortschrijdende jaartotalen van de geregistreeerde letselongevallen in het Brussels Hoofdstedelijk Gewest

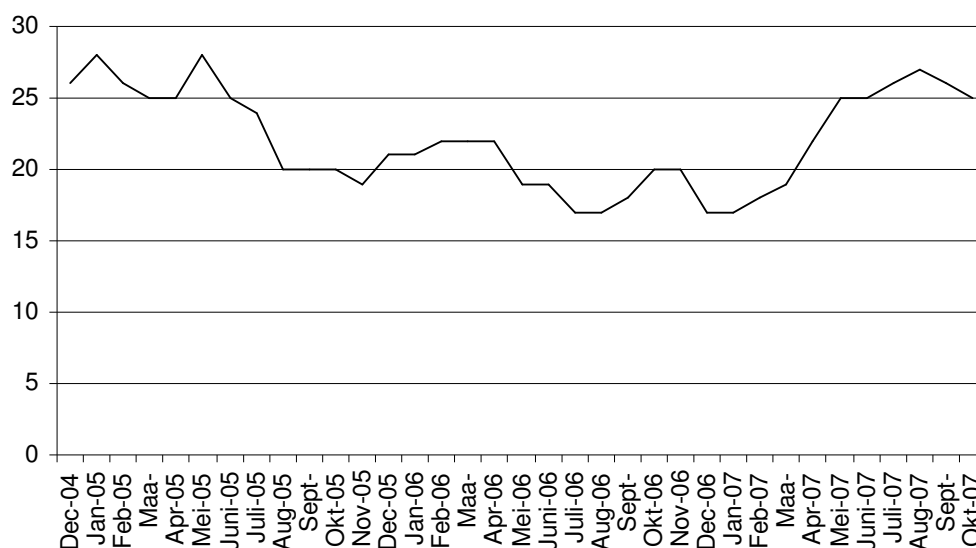


Infografie : BIVV / Gegevensbron : WPR en ANG

³ Het is mogelijk dat de stijgingen in Brussel te wijten zijn aan een onderregistratie van de ongevallen in 2004. In dit geval zou de reële situatie weergegeven worden vanaf het voortschrijdende jaartotaal van december 2005, vanaf dit jaartotaal worden de gegevens van 2004 niet meer gebruikt.

Op gewestelijk vlak

Grafiek 8 : Evolutie van de voortschrijdende jaartotalen van de geregistreerde doden ter plaatse in het Brussels Hoofdstedelijk Gewest



Infografie: BIVV – gegevens: WPR en ANG

2.7. Vergelijking tussen de gewesten

Tabel 11 : Ernst van de geregistreerde ongevallen per gewest

	Voortschrijdend jaartotaal van de geregistreerde doden ter plaatse	Voortschrijdend jaartotaal van de geregistreerde letselgevallen	Ernst (aantal geregistreerde doden ter plaatse / 1000 letselgevallen)
Vlaams Gewest	429	32091	13,4
Waals Gewest	499	13714	36,4
Brussels Hoofdstedelijk Gewest	25	4092	6,1

Infografie : BIVV / Gegevensbron : WPR en ANG

Er dient opgemerkt te worden dat voor een meer diepgaande vergelijkende analyse tussen de Gewesten een groot aantal verkeersparameters uit de verschillende regio's nodig zijn zoals de verkeersdruk, de veiligheid van de wegen, het wagenpark, het bevolkingsaantal, etc.

Op provinciaal vlak

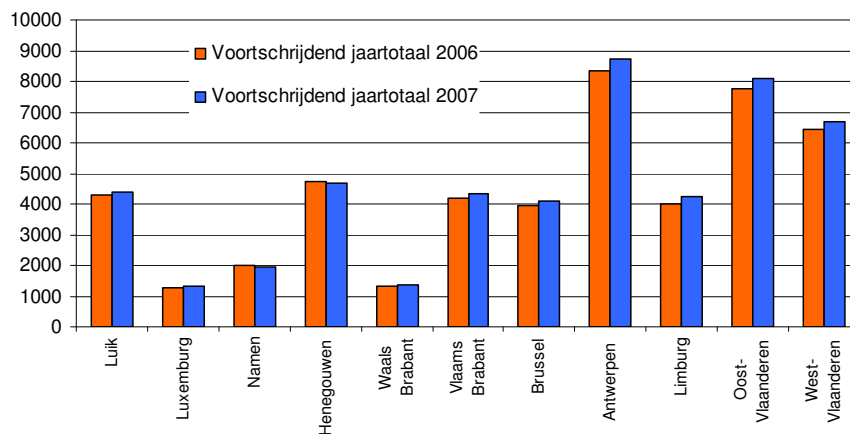
2.8. Evolutie van de ongevallen in de provincies

Tabel 12 : Voortschrijdende jaartotalen van de letselongevallen per provincie

	Voortschrijdend jaartotaal oktober 2007	Voortschrijdend jaartotaal oktober 2006	Vershil JT 2007/JT 2006	Evolutie in %
Luik	4390	4276	114	2,7%
Luxemburg	1302	1291	11	0,9%
Namen	1975	1992	-17	-0,9%
Henegouwen	4678	4729	-51	-1,1%
Waals Brabant	1369	1336	33	2,5%
Vlaams Brabant	4342	4205	137	3,3%
Brussels Hoofdstedelijk Gewest	4092	3939	153	3,9%
Antwerpen	8752	8348	404	4,8%
Limburg	4221	4018	203	5,1%
Oost-Vlaanderen	8115	7737	378	4,9%
West-Vlaanderen	6661	6442	219	3,4%

Infografie : BIVV / Gegevensbron : WPR en ANG

Grafiek 9 : Evolutie van het voortschrijdende jaartotaal van de geregistreerde letselongevallen per provincie



Infografie : BIVV / Gegevensbron : WPR en ANG

Op provinciaal vlak

Tabel 13 : Voortschrijdende jaartotalen van de slachtoffers (ter plaatse gedoden en gewonden) per provincie

	Voortschrijdend jaartotaal oktober 2007	Voortschrijdend jaartotaal oktober 2006	Vershil JT 2007/JT 2006	Evolutie in %
Luik	5939	5829	110	1,9%
Luxemburg	1798	1766	32	1,8%
Namen	2783	2774	9	0,3%
Henegouwen	6454	6526	-72	-1,1%
Waals Brabant	1733	1738	-5	-0,3%
Vlaams Brabant	5761	5571	190	3,4%
Brussels Hoofdstedelijk Gewest	5041	4849	192	4,0%
Antwerpen	11307	10821	486	4,5%
Limburg	6031	5762	269	4,7%
Oost-Vlaanderen	10306	9798	508	5,2%
West-Vlaanderen ⁴	8398	8129	269	3,3%

Infografie : BIVV / Gegevensbron : WPR en ANG

⁴ We kunnen geen conclusies trekken voor West-Vlaanderen gezien het aantal slachtoffers niet gekend is voor alle politiezones in 2004.

Vrachtwagenbarometer

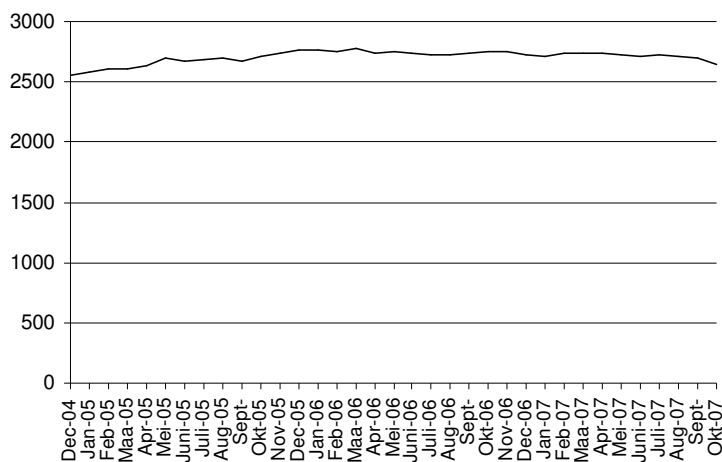
2.9. Ongevallen met ten minste één vrachtwagen^{5, 6}

Tabel 14 : Voortschrijdende jaartotalen van ongevallen met ten minste één vrachtwagen

		Voortschrijdend jaartotaal oktober 2007	Voortschrijdend jaartotaal oktober 2006	Vershil JT 2007/JT 2006	Evolutie in %
Aantal	geregistreerde letselongevallen	2642	2748	-102	-3,9%
Waarvan	dodelijke ongevallen	127	123	4	3,3%
Aantal	geregistreerde gewonden	3346	3546	-200	-5,6%
Aantal	geregistreerde doden ter plaatse	139	134	5	3,7%

Infografie : BIVV / Gegevensbron : WPR

Grafiek 10 : Evolutie van de voortschrijdende jaartotalen van geregistreerde ongevallen met ten minste één vrachtwagen in België



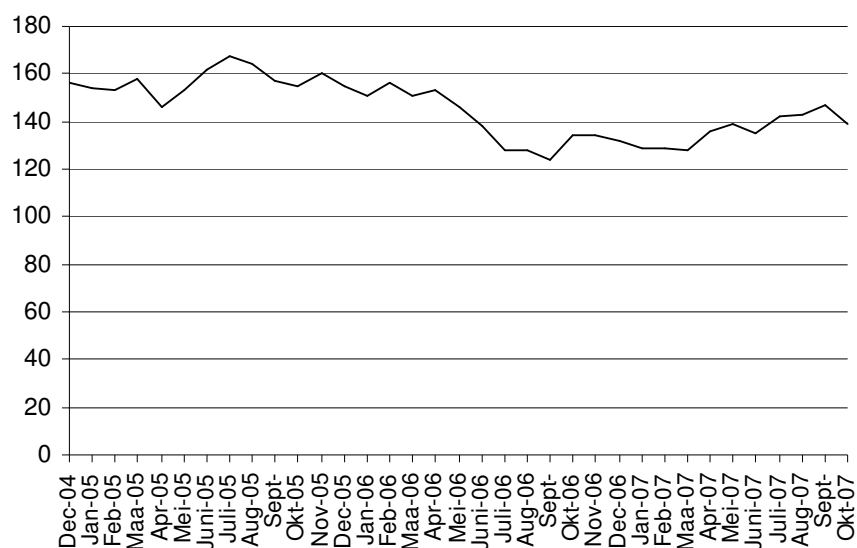
Infografie : BIVV / Gegevensbron : WPR

⁵ Hiermee bedoelen wij vrachtwagens van meer dan 3,5 ton, of trekkers, al dan niet met oplegger.

⁶ Dit hoofdstuk van de verkeersbarometer gaat over alle ongevallen met ten minste één vrachtwagen die door de Federale en de Lokale Politie geregistreerd worden. Het aantal slachtoffers omvat alle slachtoffers van het ongeval, zowel de inzittenden van de vrachtwagen(s) als van de andere voertuigen.

Vrachtwagenbarometer

Grafiek 11 : Evolutie van de voortschrijdende jaartotalen van de personen die omkwamen bij een ongeval met ten minste één vrachtwagen



Infografie : BIVV / Gegevensbron : WPR

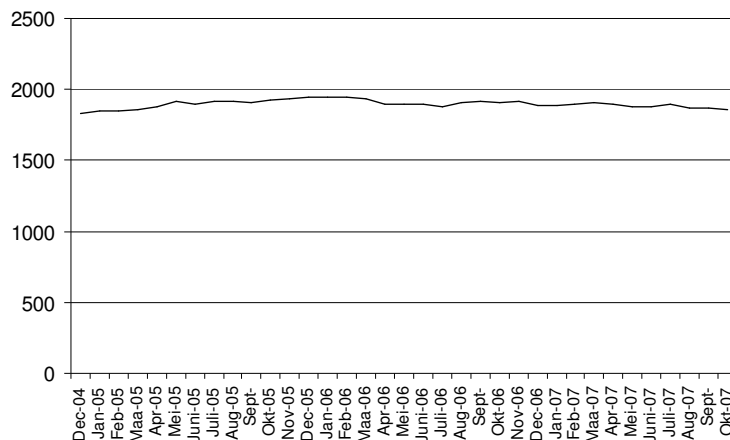
Tabel 15 : Ongevallen met ten minste één vrachtwagen geregistreerd in het Vlaams Gewest

	Voortschrijdend jaartotaal oktober 2007	Voortschrijdend jaartotaal oktober 2006	Vershil JT 2007/JT 2006	Evolutie in %
Aantal geregistreerde letselongevallen	1861	1906	-45	-2,4%
Waarvan dodelijke ongevallen	81	74	7	9,5%
Aantal geregistreerde gewonden	2365	2448	-83	-3,4%
Aantal geregistreerde doden ter plaatse	87	81	6	7,4%

Infografie : BIVV / Gegevensbron : WPR

Vrachtwagenbarometer

Grafiek 12 : Evolutie van de voortschrijdende jaartotalen van de ongevallen met ten minste één vrachtwagen in het Vlaams Gewest



Infografie : BIVV / Gegevensbron : WPR

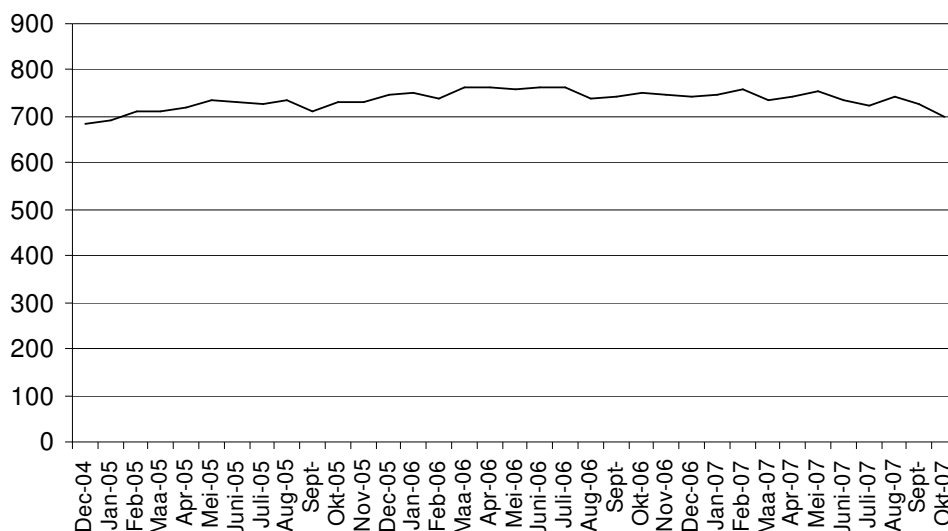
Tabel 16 : Ongevallen met ten minste één vrachtwagen geregistreerd in het Waals Gewest

	Voortschrijdend jaartotaal oktober 2007	Voortschrijdend jaartotaal oktober 2006	Vershil JT 2007/JT 2006	Evolutie in %
Aantal geregistreerde letselongevallen	700	752	-52	-6,9%
Waarvan dodelijke ongevallen	44	48	-4	-8,3%
Aantal geregistreerde gewonden	908	986	-78	-7,9%
Aantal geregistreerde doden ter plaatse	50	52	-2	-3,8%

Infografie : BIVV / Gegevensbron : WPR

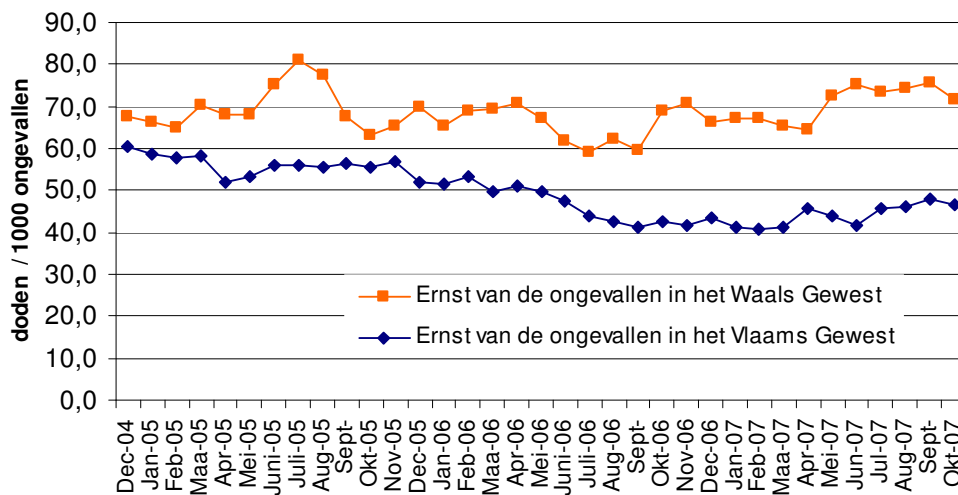
Vrachtwagenbarometer

Grafiek 13 : Evolutie van de voortschrijdende jaartotalen van ongevallen met ten minste één vrachtwagen in het Waals Gewest



Infografie : BIVV / Gegevensbron : WPR

Grafiek 14 : Evolutie van de ernst van de ongevallen met minstens één vrachtwagen in het Waalse en Vlaamse gewest (doden ter plaatse per 1000 geregistreerde letselongevallen)



Weekendbarometer

2.10. Weekendongevallen⁷

Tabel 17 : Weekendongevallen in België

		<i>Tijdens de weekends van oktober 2007</i>	<i>Tijdens de maand oktober 2007</i>	<i>Tijdens de weekends (in %)</i>
Aantal	geregistreerde letselongevallen	1204	4497	26,8%
	Waarvan dodelijke ongevallen	33	81	40,7%
Aantal	geregistreerde gewonden	1645	5739	28,7%
Aantal	geregistreerde doden ter plaatse	34	85	40,0%

Infografie : BIVV / Gegevensbron : WPR en ANG

Tabel 18 : Weekendongevallen per gewest in oktober 2007

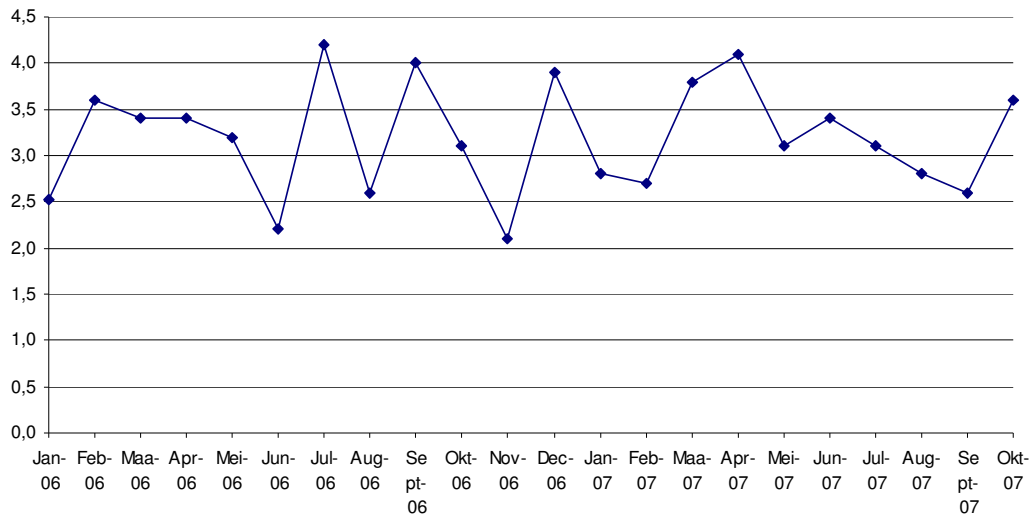
	<i>Aantal geregistreerde letselongevallen tijdens de maand oktober 2007</i>	<i>% letselongevallen tijdens het weekend</i>	<i>Aantal geregistreerde doden ter plaatse tijdens de weekends van de maand oktober 2007</i>
Vlaams Gewest	730	25,3%	12
Waals Gewest	380	31,0%	20
Brussels Hoofdstedelijk Gewest	94	24,6%	2

Infografie : BIVV / Gegevensbron : WPR en ANG

⁷ tussen vrijdag 22 uur en maandag 5.59u.

Weekendbarometer

Grafiek 15 : Evolutie van het aantal doden ter plaatse geregistreerd per 24 u van het weekend



Infografie : BIVV / Gegevensbron : WPR en ANG

Technische fiche

Om een doeltreffend verkeersveiligheidsbeleid te kunnen voeren is het belangrijk dat er actuele cijfergegevens beschikbaar zijn die toelaten om na te gaan of we op de goede weg zitten en/of om tijdig bijsturingen door te voeren. Hoofddoel van een verkeersveiligheidsbeleid is immers het aantal ongevallen en het aantal slachtoffers te doen dalen.

De verkeersveiligheidsbarometer is daartoe een nuttig instrument. Het gaat hier om de maandelijkse rapportage van de zgn. "quick indicators" inzake verkeersveiligheid die toelaat de actuele tendensen in de evolutie van de verkeersveiligheid te meten.

De verkeersveiligheidsbarometer rapporteert sinds 2007⁸ over de evolutie van het aantal doden ter plaatse en het aantal slachtoffers en dit op basis van de pv-registratie bij de federale⁹ en bij de lokale¹⁰ politie. Deze indicatoren laten bovendien toe om de evolutie van de ernst van de ongevallen (= aantal doden per 1000 ongevallen) te meten. Hierdoor meten we "de temperatuur" van het verkeersveiligheidsbeleid : als deze te hoog ligt betekent dit dat er dringende maatregelen nodig zijn. Daarnaast wordt ook de evolutie van het aantal letselongevallen en het aantal dodelijke ongevallen verder opgevolgd.

De gerapporteerde gegevens worden afgesloten 2 maanden na de referentieperiode. Dit betekent dat het om voorlopige cijfers gaat die elke maand opnieuw geactualiseerd worden en na ongeveer 4 à 6 maand als definitief kunnen worden beschouwd.

Deze gegevens worden ter beschikking gesteld door de federale verkeerspolitie (WPR) en door de Directie van de Algemene Nationale Gegevensbank (ANG) van de federale politie. Dankzij de medewerking van alle lokale politiezones heeft deze Directie een centrale ongevallendatabank gecreëerd op basis van de PV- registratie.

Het gaat hier om een belangrijke ontwikkeling voor de verkeersveiligheidsbarometer aangezien er gerapporteerd wordt van aan de bron. Het zijn immers de politiediensten die de processen-verbaal van letselongevallen opstellen en overmaken aan de parketten.

De cijfers van de lokale zones die voor deze barometer werden weergegeven zijn berekend op volgende wijze:

- Per politiezaone worden de ongevallen met lichamelijk letsel geteld die zich voorgedaan hebben op het grondgebied van de betrokken politiezaone, ongeacht welke politiezaone het ongeval vastgesteld of geregistreerd heeft.
- Er wordt enkel rekening gehouden:
 - met letselongevallen vastgesteld door lokale politiezones
 - met letselongevallen die ter plaatse of op het commissariaat (aangifte) worden vastgesteld.
 - met aanvankelijke processen-verbaal

⁸ Tot eind 2006 baseerde de barometer zich op de geregistreerde processen-verbaal van letselongevallen bij de parketten. Aangezien dit systeem niet in de eerste plaats werd ontwikkeld met als doel om er volledige en juiste ongevallenstatistieken uit te halen betekent dit dat foutieve of dubbele registratie niet altijd gecorrigeerd kan worden. Bovendien laat het registratiesysteem bij de parketten niet toe om informatie betreffende de aard van de slachtoffers te achterhalen. We zullen deze cijfers, die worden aangeleverd door de FOD Justitie, blijven rapporteren in de technische fiche: voor oktober 2007 bedraagt het aantal letselongevallen op basis van de parketcijfers 4210.

⁹ De federale verkeerspolitie is actief op de autosnelwegen (ongeveer 1780 km) en op een aantal gelijkgestelde wegen (ongeveer 275 km).

¹⁰ De lokale politie stelt ongevallen vast op gewest- en gemeentewegen.

Technische fiche

Om de evolutie te meten worden de “voortschrijdende jaartotalen” als indicator gebruikt. Het voortschrijdende jaartotaal is gelijk aan het maandcijfer + de som van de elf voorgaande maanden. Jaartotalen of 12-maandelijks voortschrijdende totalen hebben het voordeel dat zij de seizoensgebonden effecten opheffen en dat de trend in de cijfers beter zichtbaar wordt. Deze voorstelling van de data geeft een antwoord op de eenvoudige vraag, of men voor een gegeven maand een stijging of een daling kent.

Samengevat kan gesteld worden dat de verkeersveiligheidsbarometer toelaat om maandelijks een momentopname te maken van het aantal slachtoffers en het aantal letselongevallen.

Sinds juni 2007 werd de barometer uitgebreid met de rapportage van de ongevallen waarin ten minste één vrachtwagen (van meer dan 3,5 ton, of trekkers, al dan niet met oplegger) is betrokken en van het aantal personen dan omkwam ten gevolge van een ongeval met minstens 1 vrachtwagen.

Tenslotte wordt ook de weekendbarometer voorgesteld. De weekendbarometer geeft het aantal ongevallen en het aantal doden tijdens de weekends weer. Deze cijfers zijn eveneens gebaseerd op de pv-registratie van zowel de lokale politie (via ANG) als de federale verkeerspolitie (WPR) en gaat terug tot twee maanden voor de rapportage.

Aangezien niet elke maand evenveel weekenddagen telt, kan men deze maandcijfers niet zomaar met mekaar vergelijken. Daarom wordt het aantal doden (ter plaatse) per 24 uur berekend zodat de evolutie maand per maand zou kunnen opgevolgd worden.

Daarbij wordt het totaal aantal uren per weekend als volgt ingedeeld¹¹ :

- vrijdagnacht : 8u (van vrijdag 22u tot zaterdag 5.59u)
- zaterdag : 16u (vanaf 6u tot 21.59u)
- zaterdagnacht : 8u (van zaterdag 22u tot zondag 5.59u)
- zondag : 16u (van 6u tot 21.59u)
- zondagnacht : 8u (van zondag 22u tot maandag 5.59u)

Dit luik van de barometer heeft een preventief doel en wil alle weggebruikers er attent op maken dat men tijdens het weekend een aanzienlijk risico loopt om slachtoffer te worden van een ernstig verkeersongeval.

¹¹ Bij deze indeling werd rekening gehouden met de algemeen gangbare definitie van dag en nacht.