

VERKEERSVEILIGHEIDS BAROMETER

September 2007

**JT september 2007 / JT september 2006:
+1 dode ter plaatse (+0,1%)**

**+20 doden ter plaatse bij ongevallen met
minstens één vrachtwagen (+15,7%)**

**30 doden ter plaatse tijdens de weekends van
september 2007**



Verkeersveiligheidsbarometer

September 2007

Om het verkeersveiligheidsbeleid in België te kunnen opvolgen, is het belangrijk om over recente cijfergegevens te beschikken. Daartoe werd in 2004 de verkeersveiligheidsbarometer ontwikkeld.

Op basis van de processen-verbaal van de lokale politie en de federale verkeerspolitie wordt maandelijks een punctueel overzicht opgesteld van het aantal doden (ter plaatse) en gewonden ten gevolge van letselongevallen¹. Op basis van deze informatie kan ook de evolutie van de ernst van de ongevallen worden opgevolgd. Het gaat hier dus om een belangrijke indicator van de verkeersveiligheid.

De barometer is gebaseerd op een vergelijking van 12 maanden die we “voortschrijdende jaartotalen²” noemen. Dit betekent dat de barometer van september 2007 het voortschrijdend jaartotaal van september 2007 (=totalen vanaf oktober 2006 t.e.m. september 2007) vergelijkt met het voortschrijdend jaartotaal van september 2006 (=totalen vanaf oktober 2005 t.e.m. september 2006).

¹ Het gaat om voorlopige cijfers. Voor meer informatie over de toegepaste methodologie, zie de “technische fiche” achteraan de verkeersveiligheidsbarometer.

² Het voortschrijdend jaartotaal van september 2007 = maandelijks cijfer september 2007 + cijfers van de 11 voorafgaande maanden.

1 Overzicht

1.1. Op nationaal niveau

De verkeersveiligheidsbarometer is een hulpmiddel om de alarmbel te luiden als de verkeerssituatie slechter wordt. Jammer genoeg zijn de pessimistische vooruitzichten van de voorbije maanden nu werkelijkheid geworden. Nagenoeg alle federale indicatoren zijn gestegen in vergelijking met de voortschrijdende jaartotalen van vorig jaar. Het aantal ongevallen neemt toe met 4,2%, zodat we opnieuw meer dan 50 000 verkeersongevallen per jaar tellen. Alleen het aantal doden ter plaatse is niet gestegen. Deze alarmerende cijfers tonen aan dat nieuwe maatregelen dringend nodig zijn.

De analyse per vaststellend korps (lokale of federale politie) komt in grote lijnen neer op een analyse per wegtype (de lokale politie is vooral verantwoordelijk voor gemeente- en gewestwegen en de federale politie staat in voor autosnelwegen en gelijkgestelde wegen) en toont aan dat de situatie niet voor alle wegtypes dezelfde is. Op gemeente- en provinciewegen is het aantal ongevallen en slachtoffers gestegen, terwijl het aantal ongevallen op autosnelwegen en gelijkgestelde wegen maar heel licht gestegen is, en het aantal slachtoffers afneemt (-1,7% gewonden en -1,1 % doden ter plaatse).

De informatie over de doden ter plaatse laat eveneens toe om de evolutie van de ernst van de ongevallen (= aantal doden per 1000 ongevallen) na te gaan. Zo kan men de "temperatuur" van het verkeersveiligheidsbeleid opmeten. Als deze te hoog is, moeten er dringend maatregelen worden getroffen. Voor het voortschrijdend jaartotaal van september 2007 gaat het om 19,1 doden ter plaatse per 1000 letselongevallen (tabel 4). Als we de gerapporteerde ernst vergelijken met de vorige barometers, kunnen we besluiten dat de ernst van de ongevallen afneemt (van 19,9 doden ter plaatse per 1000 ongevallen in september 2006 naar 19,1 doden ter plaatse in september 2007).

1.2. Op gewestelijk niveau

In Vlaanderen is de vaststelling niet helemaal dezelfde als op nationaal niveau. Grafiek 4 toont ons duidelijk dat aan de forse daling van de doden ter plaatse van december 2004 tot juli 2006 een einde is gekomen. Ook het aantal letselongevallen lijkt opnieuw stabiel na de niet eerder geziene toename sinds het jaartotaal van oktober 2006.

Voor het Waals Gewest merken we dat de situatie sinds 2005 nauwelijks geëvolueerd is.. Het voortschrijdend jaartotaal van de geregistreerde letselongevallen blijft hangen rond 14 000 ongevallen per jaar (*Grafiek 5*). De voortschrijdende jaartotalen van de doden ter plaatse hebben sinds eind 2004 geen noemenswaardige evolutie gekend (*Grafiek 6*). Merk op dat er tussen het jaartotaal van september 2006 en dat van september 2007 op Waalse autosnelwegen 9 doden meer (+13,4%) gevallen zijn.

In het Brussels Hoofdstedelijk Gewest zijn de jaartotalen van de ongevallen sinds eind 2004 licht gestegen, terwijl de jaartotalen van de doden ter plaatse sinds begin 2007 fors zijn toegenomen (*grafieken 7 en 8*).

De ernst van de ongevallen per gewest is informatief: in Brussel zijn de ongevallen door het stedelijk karakter half zo ernstig als in het Vlaams gewest en in het Vlaams gewest zijn ze twee- tot driemaal minder ernstig dan in het Waals gewest (6,3 doden per 1000 ongevallen in Brussel, 13,6 in Vlaanderen en 36,0 in Wallonië) (*Tabel 11*). Merk op dat de ernst van de ongevallen in het Brussels Hoofdstedelijk Gewest sinds begin dit jaar opnieuw gestegen is, in het Vlaams Gewest sinds 2005 continu in dalende lijn ligt, en in het Waals Gewest sinds eind 2005 gestegen is.

1.3. Op provinciaal niveau

Behalve Henegouwen, waar zich een stagnatie voordoet, delen alle andere provincies, zowel Vlaamse als Waalse, hetzelfde lot, met name een stijging van het aantal verkeersslachtoffers tussen het voortschrijdend jaartotaal van september 2006 en dat van september 2007. Met 7,4% meer verkeersslachtoffers tussen het voortschrijdend jaartotaal van september 2006 en dat van september 2007, springt vooral Limburg in het oog.

1.4. Barometer van de vrachtwagens

Ongevallen met minstens één vrachtwagen zijn hoogst problematisch omdat ze ernstiger zijn dan andere. Per 1000 geregistreerde letselgevallen met tenminste één vrachtwagen tellen we immers 54,6 doden. Ter vergelijking: voor alle in België geregistreerde ongevallen, vallen er slechts 19,1 doden per 1000 ongevallen.

Terwijl de voortschrijdende jaartotalen van het aantal ongevallen en gewonden tussen september 2006 en september 2007 licht gedaald zijn, is het jaartotaal van de doden ter plaatse gestegen van 127 tot 147 slachtoffers (+15,7 %) (*Tabel 14*). Net als de voorgaande maanden is deze evolutie niet evenredig verdeeld tussen Vlaanderen en Wallonië: +11,3 % in het noorden (zie tabel 15) en +19,6% in het zuiden (tabel 16).

De evolutie van de ernst van de ongevallen (aantal doden per 1000 letselgevallen) per gewest toont duidelijk aan dat de ernst in Vlaanderen afneemt tot in september 2006, om vervolgens te stagneren en zelfs opnieuw te stijgen. In Wallonië daarentegen is de ernst van de ongevallen met vrachtwagens sinds september 2006 licht gestegen (*Grafiek 14*).

1.5. Weekendongevallen

We stellen vast dat er zich verhoudingsgewijs meer dodelijke ongevallen voordoen in het weekend dan tijdens de week. In september 2007 werd immers 39,5% van de doden ter plaatse en 37,2 % van de gewonden het slachtoffer van een weekendongeval. Dit betekent dat weekendongevallen ernstiger zijn dan ongevallen tijdens de rest van de week (*Tabel 17*).

In Wallonië ligt het aandeel letselgevallen tijdens het weekend iets hoger dan in Vlaanderen en Brussel. Uit tabel 18 leiden we af dat 13 van de 30 weekenddoden in het Belgische verkeer in Vlaanderen om het leven kwamen, in Wallonië waren dit er 16, in Brussel 1.

Grafiek 15 toont ons de maandelijkse evolutie van het aantal doden ter plaatse per 24 weekenduren. Ten opzichte van de andere maanden merken we in september 2007 een laag aantal doden ter plaatse per 24 weekenduren.

Op nationaal vlak

2 Tabellen en grafieken

2.1. Belangrijkste cijfers

Tabel 1 : (Voorlopige) maandcijfers

	September 2007
Aantal geregistreerde letselongevallen	4385
Waarvan dodelijke ongevallen	73
Aantal geregistreerde gewonden	5626
Aantal geregistreerde doden ter plaatse	76

Infografie : BIVV / Gegevensbron : WPR en ANG

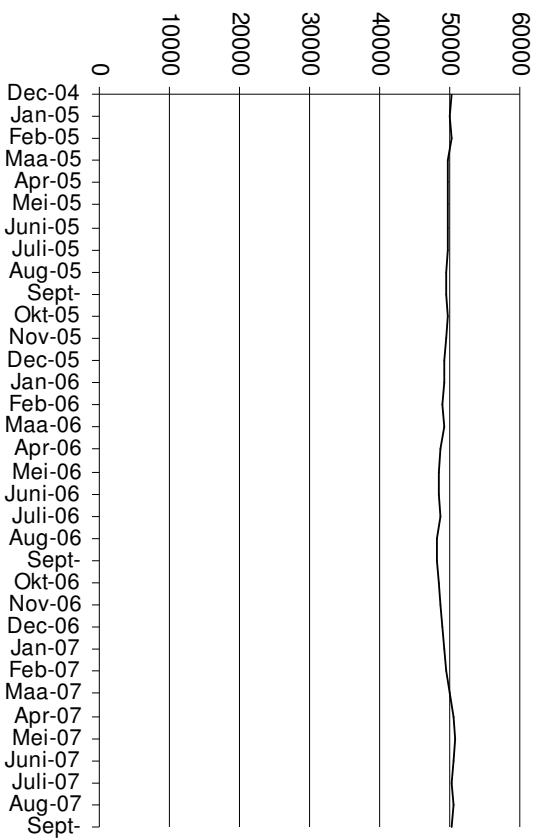
Tabel 2 : Voortschrijdende jaartotalen september 2007

	Voortschrijdend jaartotaal september 2007	Voortschrijdend jaartotaal september 2006	Vershil JT 2007/JT 2006	Evolutie in %
Aantal geregistreerde letselongevallen	50267	48238	2029	4,2%
Waarvan dodelijke ongevallen	907	887	20	2,3%
Aantal geregistreerde gewonden	65024	62499	2525	4,0%
Aantal geregistreerde doden ter plaatse	962	961	1	0,1%

Infografie : BIVV / Gegevensbron : WPR en ANG

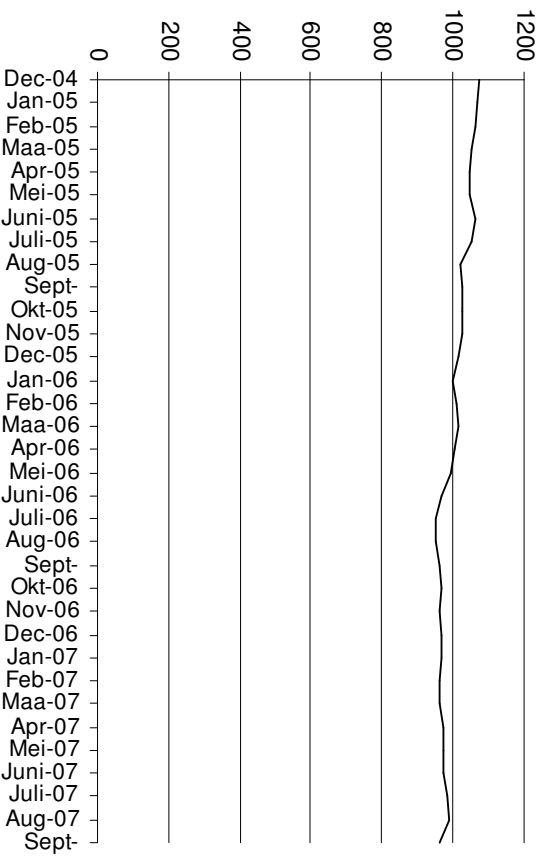
Op nationaal vlak

Grafiek 1 : Evolutive van de voortschrijdende jaartotalen van de geregistreerde letselongevallen.



Infografie : BIVV / Gegevensbron : WPR en ANG

Grafiek 2 : Evolutive van de voortschrijdende jaartotalen van de geregistreerde doden ter plaatse



Infografie : BIVV / Gegevensbron : WPR en ANG

Op nationaal vlak

2.2. Lokale en federale politie

Zowel de lokale als de federale politie stellen letselongevallen vast. De federale verkeerspolitie is daartoe bevoegd op autosnelwegen en gelijkgestelde wegen. De lokale politie stelt ongevallen vast op de gewest- en gemeentewegen.

Tabel 3 : Ongevallen geregistreerd door de lokale en de federale politie

		Voortschrijdend jaartotaal september 2007	Voortschrijdend jaartotaal september 2006	Verschil JT 2007/JT 2006	Evolutie in %
Federale Politie	Aantal geregistreerde letselongevallen	4257	4216	41	1,0%
	Waarvan dodelijke ongevallen	164	155	9	5,8%
	Aantal geregistreerde gewonden	6039	6146	-107	-1,7%
	Aantal geregistreerde doden ter plaatse	179	181	-2	-1,1%
Lokale Politie	Aantal geregistreerde letselongevallen	46010	44022	1988	4,5%
	Waarvan dodelijke ongevallen	743	732	11	1,5%
	Aantal geregistreerde gewonden	58985	56353	2632	4,7%
	Aantal geregistreerde doden ter plaatse	783	780	3	0,4%

Infografie : BIVV / Gegevensbron : WPR en ANG

Tabel 4 : Ernst van de ongevallen (aantal doden ter plaatse voor 1000 geregistreerde letselongevallen)

	Ernst van de ongevallen
Federale Politie	42,0
Lokale Politie	17,0
Totaal	19,1

Op nationaal vlak

Infografie : BIVV / Gegevensbron : WPR en ANG

2.3. Op autosnelwegen

Tabel 5 : Ongevallen geregistreerd op Belgische autosnelwegen

	Voortschrijdend jaartotaal september 2007	Voortschrijdend jaartotaal september 2006	Verschil JT 2007/JT 2006	Evolutie in %
Aantal geregistreerde letselongevallen	3808	3698	110	3,0%
Waarvan dodelijke ongevallen	137	128	9	7,0%
Aantal geregistreerde gewonden	5398	5391	7	0,1%
Aantal geregistreerde doden ter plaatse	147	148	-1	-0,7%

Infografie : BIVV / Gegevensbron : WPR

Op gewestelijk vlak

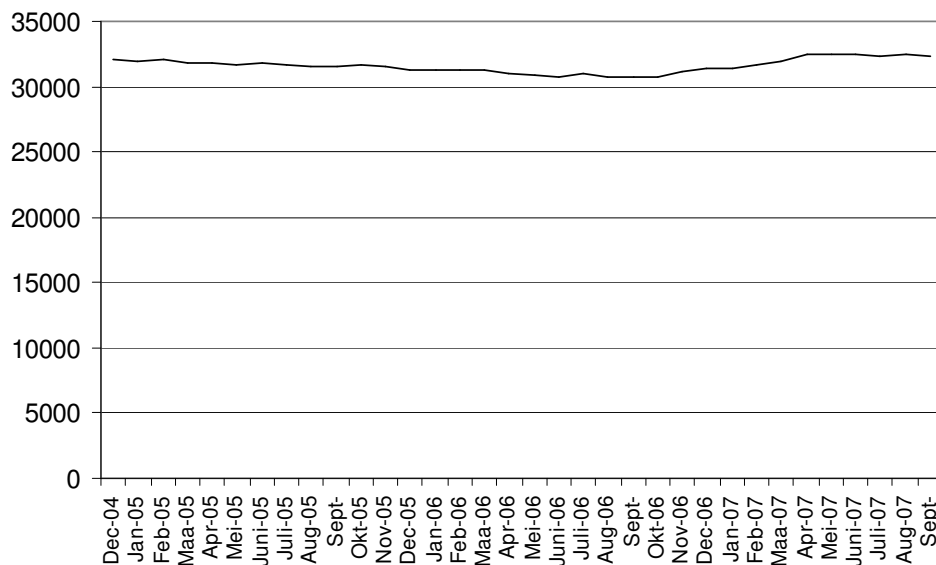
2.4. In het Vlaams Gewest

Tabel 6 : Geregisteerde ongevallen in het Vlaams Gewest

	Voortschrijdend jaartotaal september 2007	Voortschrijdend jaartotaal september 2006	Verschil JT 2007/JT 2006	Evolutie in %
Aantal geregisteerde letselongevallen	32346	30730	1616	5,3%
Waarvan dodelijke ongevallen	418	448	-30	-6,7%
Aantal geregisteerde gewonden	41624	39585	2039	5,2%
Aantal geregisteerde doden ter plaatse	440	465	-25	-5,4%

Infografie : BIVV / Gegevensbron : WPR en ANG

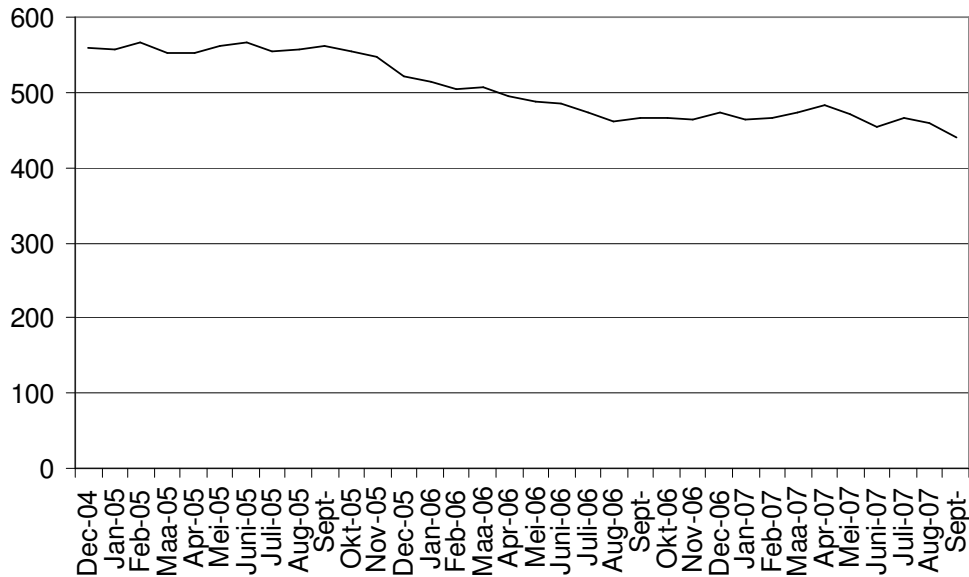
Grafiek 3 : Evolutie van de voortschrijdende jaartotalen van de geregisteerde letselongevallen in het Vlaams Gewest.



Infografie : BIVV / Gegevensbron : WPR en ANG

Op gewestelijk vlak

Grafiek 4 : Evolutie van de voortschrijdende jaartotalen van de geregistreerde doden ter plaatse in het Vlaams Gewest



Infografie : BIVV / Gegevensbron : WPR en ANG

Tabel 7 : Ongevallen op autosnelwegen geregistreerd in het Vlaams Gewest

	Voortschrijdend jaartotaal september 2007	Voortschrijdend jaartotaal september 2006	Vershil JT 2007/JT 2006	Evolutie in %
Aantal geregistreerde letselongevallen	2384	2332	52	2,2%
Waarvan dodelijke ongevallen	66	71	-5	-7,0%
Aantal geregistreerde gewonden	3382	3445	-63	-1,8%
Aantal geregistreerde doden ter plaatse	69	77	-8	-10,4%

Infografie : BIVV / Gegevensbron : WPR

Op gewestelijk vlak

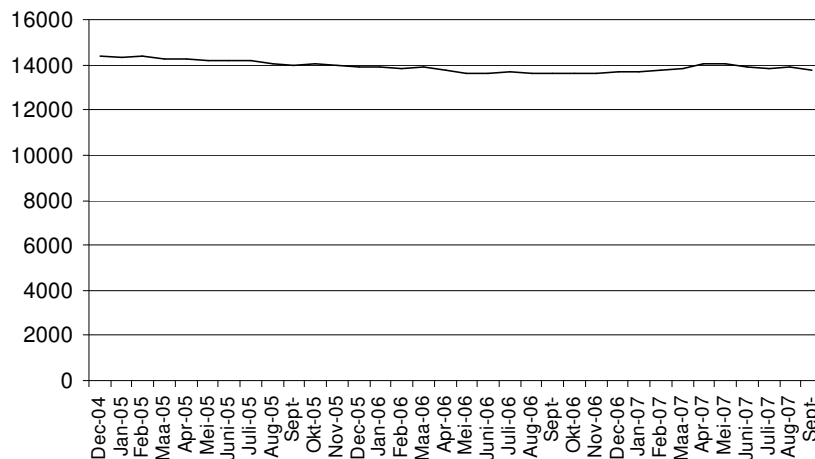
2.5. In het Waals Gewest

Tabel 8 : Geregisteerde ongevallen in het Waals Gewest

	Voortschrijdend jaartotaal september 2007	Voortschrijdend jaartotaal september 2006	Verskil JT 2007/JT 2006	Evolutie in %
Aantal geregisteerde letselongevallen	13778	13624	154	1,1%
Waarvan dodelijke ongevallen	464	423	41	9,7%
Aantal geregisteerde gewonden	18339	18138	201	1,1%
Aantal geregisteerde doden ter plaatse	496	477	19	4,0%

Infografie : BIVV / Gegevensbron : WPR en ANG

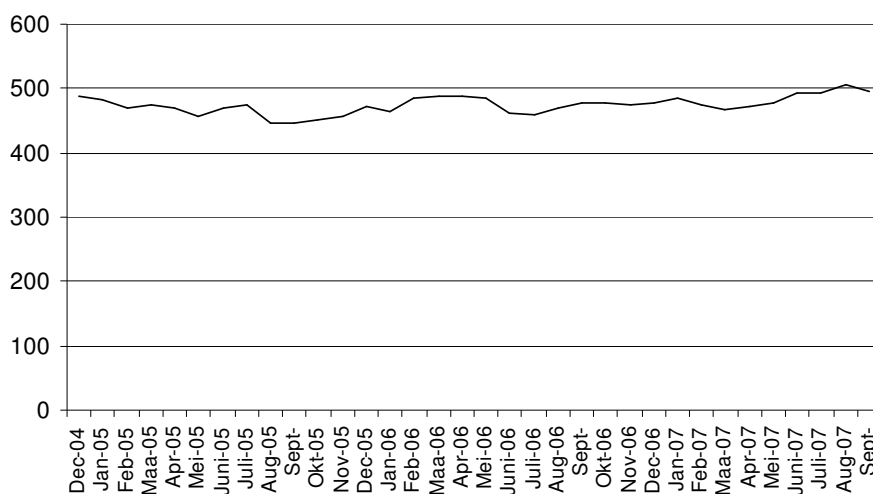
Grafiek 5 : Evolutie van de voortschrijdende jaartotalen van de geregisteerde letselongevallen in het Waals Gewest



BIVV – gegevens : WPR en ANG

Op gewestelijk vlak

Grafiek 6 : Evolutie van de voortschrijdende jaartotalen van de geregistreerde doden ter plaatse in het Waals Gewest



Infografie : BIVV / Gegevensbron : WPR en ANG

Tabel 9 : Ongevallen geregistreerd op autosnelwegen in het Waals Gewest

	Voortschrijdend jaartotaal september 2007	Voortschrijdend jaartotaal september 2006	Vershil JT 2007/JT 2006	Evolutie in %
Aantal geregistreerde letselongevallen	1375	1301	74	5,7%
Waarvan dodelijke ongevallen	69	53	16	30,2%
Aantal geregistreerde gewonden	1943	1864	79	4,2%
Aantal geregistreerde doden ter plaatse	76	67	9	13,4%

Infografie : BIVV / Gegevensbron : WPR

Op gewestelijk vlak

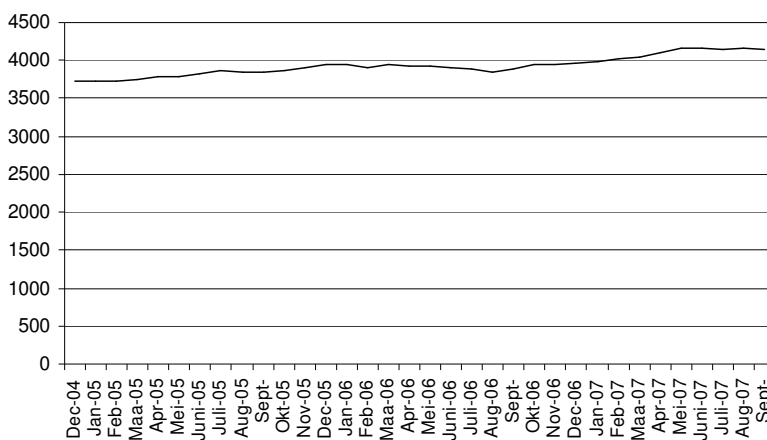
2.6. In het Brussels Hoofdstedelijk Gewest³

Tabel 10 : Geregisteerde ongevallen in het Brussels Hoofdstedelijk Gewest

	Voortschrijdend jaartotaal september 2007	Voortschrijdend jaartotaal september 2006	Vershil JT 2007/JT 2006	Evolutie in %
Aantal geregisteerde letselongevallen	4143	3884	259	6,7%
Waarvan dodelijke ongevallen	25	16	9	
Aantal geregisteerde gewonden	5061	4776	285	6,0%
Aantal geregisteerde doden ter plaatse	26	19	7	

Infografie : BIVV / Gegevensbron : WPR en ANG

Grafiek 7 : Evolutie van de voortschrijdende jaartotalen van de geregisteerde letselongevallen in het Brussels Hoofdstedelijk Gewest

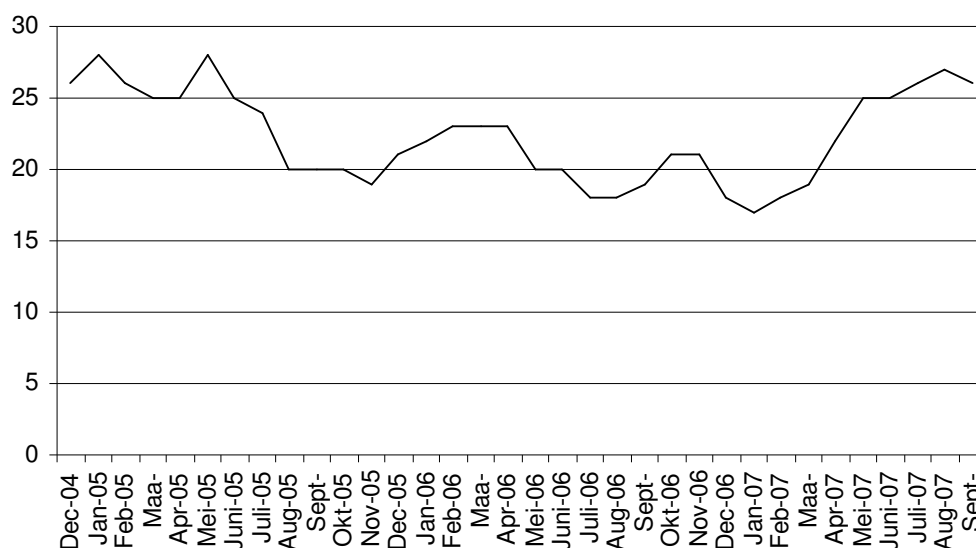


Infografie : BIVV / Gegevensbron : WPR en ANG

³ Het is mogelijk dat de stijgingen in Brussel te wijten zijn aan een onderregistratie van de ongevallen in 2004. In dit geval zou de reële situatie weergegeven worden vanaf het voortschrijdende jaartotaal van december 2006, vanaf dit jaartotaal worden de gegevens van 2004 niet meer gebruikt.

Op gewestelijk vlak

Grafiek 8 : Evolutie van de voortschrijdende jaartotalen van de geregistreerde doden ter plaatse in het Brussels Hoofdstedelijk Gewest



Infografie: BIVV – gegevens: WPR en ANG

2.7. Vergelijking tussen de gewesten

Tabel 11 : Ernst van de geregistreerde ongevallen per gewest

	Voortschrijdend jaartotaal van de geregistreerde doden ter plaatse	Voortschrijdend jaartotaal van de geregistreerde letselgevallen	Ernst (aantal geregistreerde doden ter plaatse / 1000 letselgevallen)
Vlaams Gewest	440	32346	13,6
Waals Gewest	496	13778	36,0
Brussels Hoofdstedelijk Gewest	26	4143	6,3

Infografie : BIVV / Gegevensbron : WPR en ANG

Er dient opgemerkt te worden dat voor een meer diepgaande vergelijkende analyse tussen de Gewesten een groot aantal verkeersparameters uit de verschillende regio's nodig zijn zoals de verkeersdrukte, de veiligheid van de wegen, het wagenpark, het bevolkingsaantal, etc.

Op provinciaal vlak

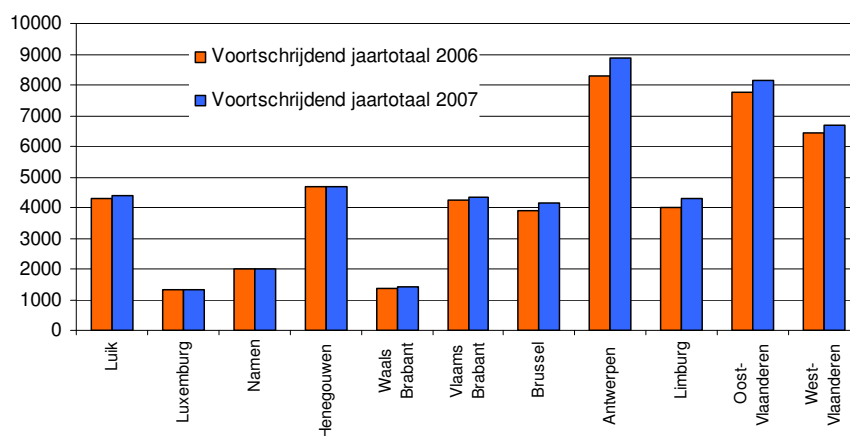
2.8. Evolutie van de ongevallen in de provincies

Tabel 12 : Voortschrijdende jaartotalen van de letselongevallen per provincie

	Voortschrijdend jaartotaal september 2007	Voortschrijdend jaartotaal september 2006	Vershil JT 2007/JT 2006	Evolutie in %
Luik	4375	4269	106	2,5%
Luxemburg	1308	1301	7	0,5%
Namen	1999	2015	-16	-0,8%
Henegouwen	4702	4693	9	0,2%
Waals Brabant	1394	1346	48	3,6%
Vlaams Brabant	4356	4250	106	2,5%
Brussels Hoofdstedelijk Gewest	4143	3884	259	6,7%
Antwerpen	8866	8296	570	6,9%
Limburg	4280	3982	298	7,5%
Oost-Vlaanderen	8169	7767	402	5,2%
West-Vlaanderen	6675	6435	240	3,7%

Infografie : BIVV / Gegevensbron : WPR en ANG

Grafiek 9 : Evolutie van het voortschrijdende jaartotaal van de geregistreerde letselongevallen per provincie



Infografie : BIVV / Gegevensbron : WPR en ANG

Op provinciaal vlak

Tabel 13 : Voortschrijdende jaartotalen van de slachtoffers (ter plaatse gedoden en gewonden) per provincie

	Voortschrijdend jaartotaal september 2007	Voortschrijdend jaartotaal september 2006	Vershil JT 2007/JT 2006	Evolutie in %
Luik	5908	5805	103	1,8%
Luxemburg	1819	1783	36	2,0%
Namen	2837	2796	41	1,5%
Henegouwen	6485	6485	0	0,0%
Waals Brabant	1786	1746	40	2,3%
Vlaams Brabant	5742	5644	98	1,7%
Brussels Hoofdstedelijk Gewest	5087	4795	292	6,1%
Antwerpen	11437	10717	720	6,7%
Limburg	6117	5696	421	7,4%
Oost-Vlaanderen	10362	9863	499	5,1%
West-Vlaanderen ⁴	8406	8130	276	3,4%

Infografie : BIVV / Gegevensbron : WPR en ANG

⁴ We kunnen geen conclusies trekken voor West-Vlaanderen gezien het aantal slachtoffers niet gekend is voor alle politiezones in 2004.

Vrachtwagenbarometer

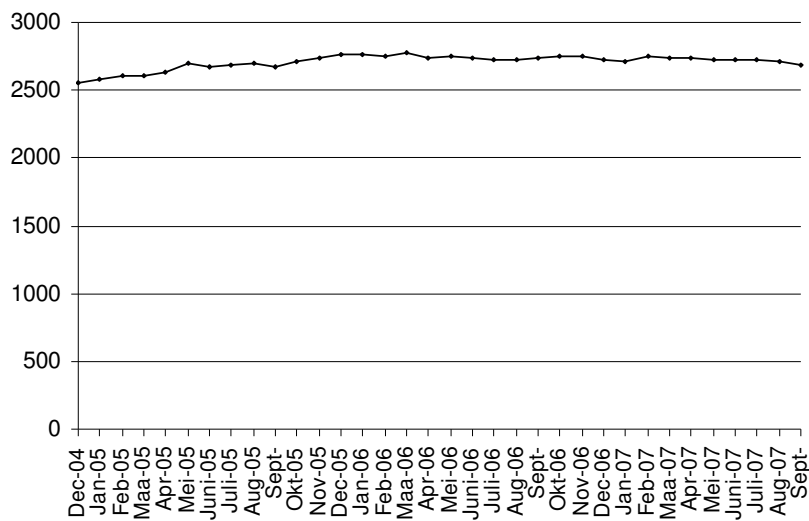
2.9. Ongevallen met ten minste één vrachtwagen^{5, 6}

Tabel 14 : Voortschrijdende jaartotalen van ongevallen met ten minste één vrachtwagen

		Voortschrijdend jaartotaal september 2007	Voortschrijdend jaartotaal september 2006	Vershil JT 2007/JT 2006	Evolutie in %
Aantal	geregistreerde letselongevallen	2692	2740	-48	-1,8%
	Waarvan dodelijke ongevallen	134	116	18	15,5%
Aantal	geregistreerde gewonden	3400	3523	-123	-3,5%
Aantal	geregistreerde doden ter plaatse	147	127	20	15,7%

Infografie : BIVV / Gegevensbron : WPR

Grafiek 10 : Evolutie van de voortschrijdende jaartotalen van geregistreerde ongevallen met ten minste één vrachtwagen in België



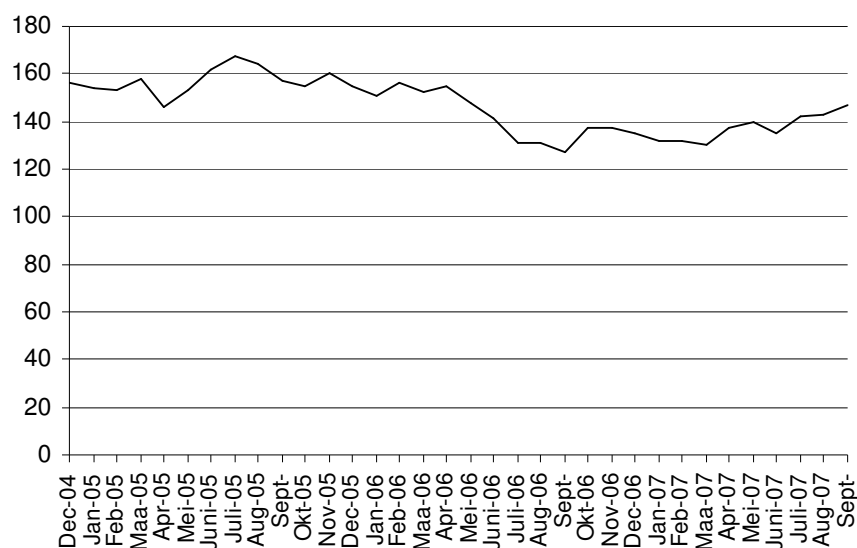
Infografie : BIVV / Gegevensbron : WPR

⁵ Hiermee bedoelen wij vrachtwagens van meer dan 3,5 ton, of trekkers, al dan niet met oplegger.

⁶ Dit hoofdstuk van de verkeersbarometer gaat over alle ongevallen met ten minste één vrachtwagen die door de Federale en de Lokale Politie geregistreerd worden. Het aantal slachtoffers omvat alle slachtoffers van het ongeval, zowel de inzittenden van de vrachtwagen(s) als van de andere voertuigen.

Vrachtwagenbarometer

Grafiek 11 : Evolutie van de voortschrijdende jaartotalen van de personen die omkwamen bij een ongeval met ten minste één vrachtwagen



Infografie : BIVV / Gegevensbron : WPR

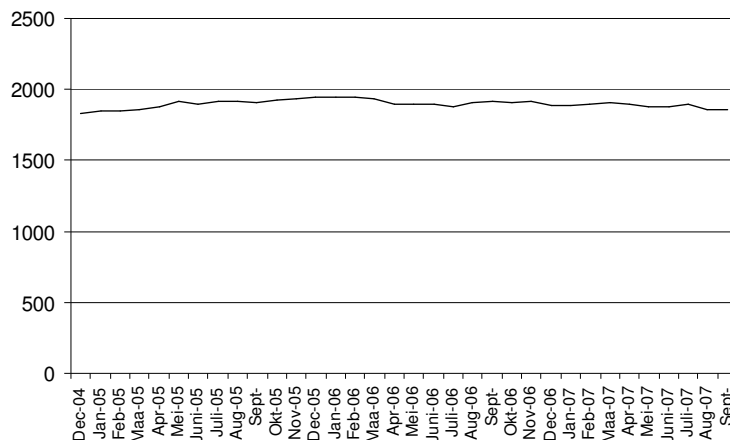
Tabel 15 : Ongevallen met ten minste één vrachtwagen geregistreerd in het Vlaams Gewest

		Voortschrijdend jaartotaal september 2007	Voortschrijdend jaartotaal september 2006	Vershil JT 2007/JT 2006	Evolutie in %
Aantal	geregistreerde letselongevallen	1856	1913	-57	-3,0%
	Waarvan dodelijke ongevallen	81	74	7	9,5%
Aantal	geregistreerde gewonden	2358	2474	-116	-4,7%
Aantal	geregistreerde doden ter plaatse	89	80	9	11,3%

Infografie : BIVV / Gegevensbron : WPR

Vrachtwagenbarometer

Grafiek 12 : Evolutie van de voortschrijdende jaartotalen van de ongevallen met ten minste één vrachtwagen in het Vlaams Gewest



Infografie : BIVV / Gegevensbron : WPR

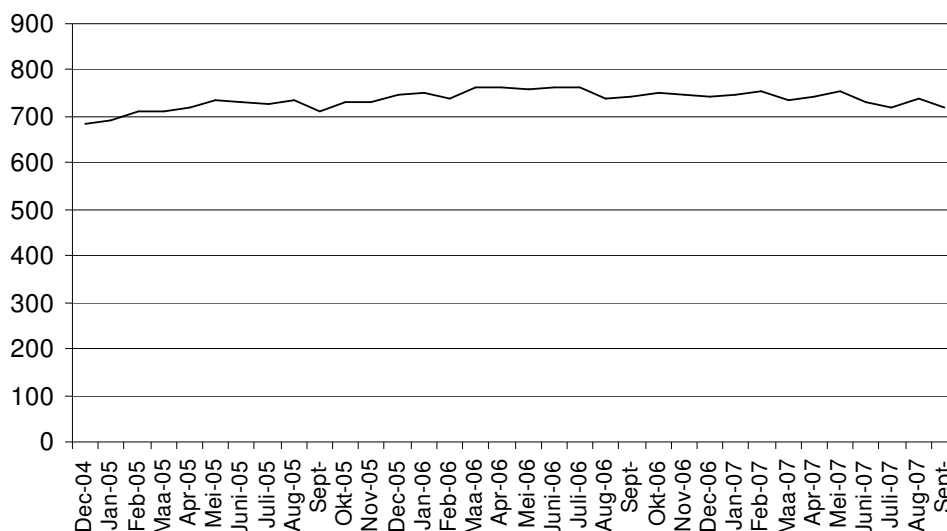
Tabel 16 : Ongevallen met ten minste één vrachtwagen geregistreerd in het Waals Gewest

	Voortschrijdend jaartotaal september 2007	Voortschrijdend jaartotaal september 2006	Vershil JT 2007/JT 2006	Evolutie in %
Aantal geregistreerde letselongevallen	720	741	-21	-2,8%
Waarvan dodelijke ongevallen	50	41	9	22,0%
Aantal geregistreerde gewonden	953	942	11	1,2%
Aantal geregistreerde doden ter plaatse	55	46	9	19,6%

Infografie : BIVV / Gegevensbron : WPR

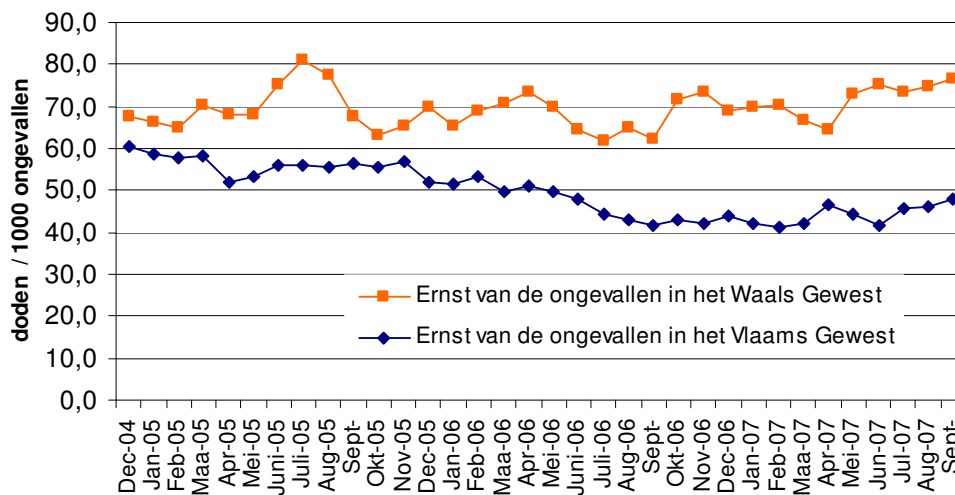
Vrachtwagenbarometer

Grafiek 13 : Evolutie van de voortschrijdende jaartotalen van ongevallen met ten minste één vrachtwagen in het Waals Gewest



Infografie : BIVV / Gegevensbron : WPR

Grafiek 14 : Evolutie van de ernst van de ongevallen met minstens één vrachtwagen in het waalse en Vlaamse gewest (doden ter plaatse per 1000 geregistreerde letselongevallen)



Weekendbarometer

2.10. Weekendongevallen⁷

Tabel 17 : Weekendongevallen in België

		<i>Tijdens de weekends van september 2007</i>	<i>Tijdens de maand september 2007</i>	<i>Tijdens de weekends (in %)</i>
Aantal	geregistreerde letselongevallen	1499	4385	34,2%
	Waarvan dodelijke ongevallen	29	73	39,7%
Aantal	geregistreerde gewonden	2095	5626	37,2%
Aantal	geregistreerde doden ter plaatse	30	76	39,5%

Infografie : BIVV / Gegevensbron : WPR en ANG

Tabel 18 : Weekendongevallen per gewest in september 2007

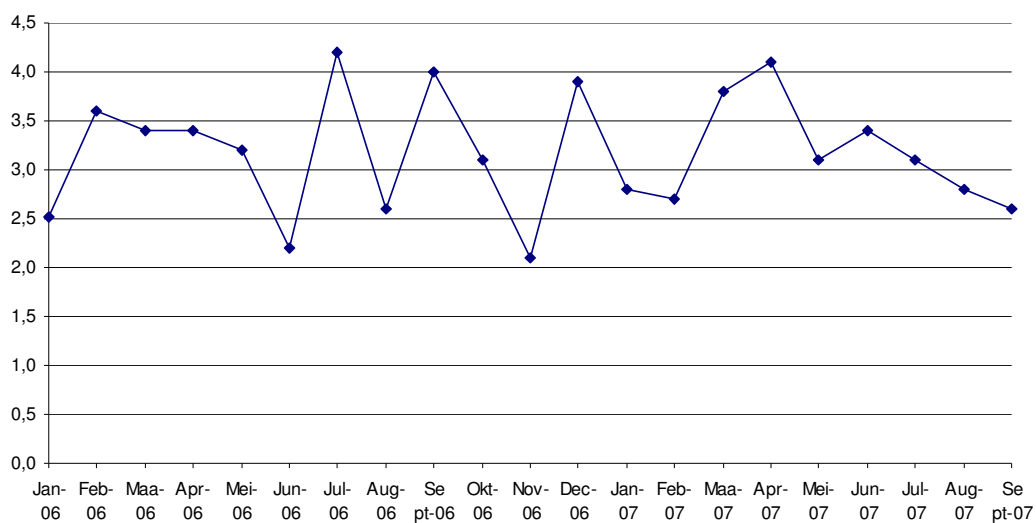
	<i>Aantal geregistreerde letselongevallen tijdens de maand september 2007</i>	<i>% letselongevallen tijdens het weekend</i>	<i>Aantal geregistreerde doden ter plaatse tijdens de weekend's van de maand september 2007</i>
Vlaams Gewest	905	31,4%	13
Waals Gewest	480	42,1%	16
Brussels Hoofdstedelijk Gewest	114	31,1%	1

Infografie : BIVV / Gegevensbron : WPR en ANG

⁷ tussen vrijdag 22 uur en maandag 5.59u.

Weekendbarometer

Grafiek 15 : Evolutie van het aantal doden ter plaatse geregistreerd per 24 u van het weekend



Infografie : BIVV / Gegevensbron : WPR en ANG

Technische fiche

Om een doeltreffend verkeersveiligheidsbeleid te kunnen voeren is het belangrijk dat er actuele cijfergegevens beschikbaar zijn die toelaten om na te gaan of we op de goede weg zitten en/of om tijdig bijsturingen door te voeren. Hoofddoel van een verkeersveiligheidsbeleid is immers het aantal ongevallen en het aantal slachtoffers te doen dalen.

De verkeersveiligheidsbarometer is daartoe een nuttig instrument. Het gaat hier om de maandelijkse rapportage van de zgn. "quick indicators" inzake verkeersveiligheid die toelaat de actuele tendensen in de evolutie van de verkeersveiligheid te meten.

De verkeersveiligheidsbarometer rapporteert sinds 2007⁸ over de evolutie van het aantal doden ter plaatse en het aantal slachtoffers en dit op basis van de pv-registratie bij de federale⁹ en bij de lokale¹⁰ politie. Deze indicatoren laten bovendien toe om de evolutie van de ernst van de ongevallen (= aantal doden per 1000 ongevallen) te meten. Hierdoor meten we "de temperatuur" van het verkeersveiligheidsbeleid : als deze te hoog ligt betekent dit dat er dringende maatregelen nodig zijn. Daarnaast wordt ook de evolutie van het aantal letselongevallen en het aantal dodelijke ongevallen verder opgevolgd.

De gerapporteerde gegevens worden afgesloten 2 maanden na de referentieperiode. Dit betekent dat het om voorlopige cijfers gaat die elke maand opnieuw geactualiseerd worden en na ongeveer 4 à 6 maand als definitief kunnen worden beschouwd.

Deze gegevens worden ter beschikking gesteld door de federale verkeerspolitie (WPR) en door de Directie van de Algemene Nationale Gegevensbank (ANG) van de federale politie. Dankzij de medewerking van alle lokale korpsen, is deze directie er in geslaagd om op basis van de PV-registratie een centrale ongevallendatabank van alle lokale politiezones te creëren.

Het gaat hier om een belangrijke ontwikkeling voor de verkeersveiligheidsbarometer aangezien er gerapporteerd wordt van aan de bron. Het zijn immers de politiediensten die de processen-verbaal van letselongevallen opstellen en overmaken aan de parketten.

De cijfers van de lokale zones die voor deze barometer werden weergegeven zijn berekend op volgende wijze:

- Per politiezone worden de ongevallen met lichamelijk letsel geteld die zich voorgedaan hebben op het grondgebied van de betrokken politiezone, ongeacht welke politiezone het ongeval vastgesteld of geregistreerd heeft.
- Er wordt enkel rekening gehouden:
 - met letselongevallen vastgesteld door lokale politiezones
 - met letselongevallen die ter plaatse of op het commissariaat (aangifte) worden vastgesteld.
 - met aanvankelijke processen-verbaal

⁸ Tot eind 2006 baseerde de barometer zich op de geregistreerde processen-verbaal van letselongevallen bij de parketten. Aangezien dit systeem niet in de eerste plaats werd ontwikkeld met als doel om er volledige en juiste ongevallenstatistieken uit te halen betekent dit dat foutieve of dubbele registratie niet altijd gecorrigeerd kan worden. Bovendien laat het registratiesysteem bij de parketten niet toe om informatie betreffende de aard van de slachtoffers te achterhalen. We zullen deze cijfers, die worden aangeleverd door de FOD Justitie, blijven rapporteren in de technische fiche: voor december 2007 bedraagt het aantal letselongevallen op basis van de parketcijfers 4037.

⁹ De federale verkeerspolitie is actief op de autosnelwegen (ongeveer 1780 km) en op een aantal gelijkgestelde wegen (ongeveer 275 km).

¹⁰ De lokale politie stelt ongevallen vast op gewest- en gemeentewegen.

Technische fiche

Om de evolutie te meten worden de “voortschrijdende jaartotalen” als indicator gebruikt. Het voortschrijdende jaartotaal is gelijk aan het maandcijfer + de som van de elf voorgaande maanden. Jaartotalen of 12-maandelijks voortschrijdende totalen hebben het voordeel dat zij de seizoensgebonden effecten opheffen en dat de trend in de cijfers beter zichtbaar wordt. Deze voorstelling van de data geeft een antwoord op de eenvoudige vraag, of men voor een gegeven maand een stijging of een daling kent.

Samengevat kan gesteld worden dat de verkeersveiligheidsbarometer toelaat om maandelijks een momentopname te maken van het aantal slachtoffers en het aantal letselongevallen.

Sinds juni 2007 werd de barometer uitgebreid met de rapportage van de ongevallen waarin ten minste één vrachtwagen (van meer dan 3,5 ton, of trekkers, al dan niet met oplegger) is betrokken en van het aantal personen dan omkwam ten gevolge van een ongeval met minstens 1 vrachtwagen.

Tenslotte wordt ook de weekendbarometer voorgesteld. De weekendbarometer geeft het aantal ongevallen en het aantal doden tijdens de weekends weer. Deze cijfers zijn eveneens gebaseerd op de pv-registratie van zowel de lokale politie (via ANG) als de federale verkeerspolitie (WPR) en gaat terug tot twee maanden voor de rapportage.

Aangezien niet elke maand evenveel weekenddagen telt, kan men deze maandcijfers niet zomaar met mekaar vergelijken. Daarom wordt het aantal doden (ter plaatse) per 24 uur berekend zodat de evolutie maand per maand zou kunnen opgevolgd worden.

Daarbij wordt het totaal aantal uren per weekend als volgt ingedeeld¹¹ :

- vrijdagnacht : 8u (van vrijdag 22u tot zaterdag 5.59u)
- zaterdag : 16u (vanaf 6u tot 21.59u)
- zaterdagnacht : 8u (van zaterdag 22u tot zondag 5.59u)
- zondag : 16u (van 6u tot 21.59u)
- zondagnacht : 8u (van zondag 22u tot maandag 5.59u)

Dit luik van de barometer heeft een preventief doel en wil alle weggebruikers er attent op maken dat men tijdens het weekend een aanzienlijk risico loopt om slachtoffer te worden van een ernstig verkeersongeval.

¹¹ Bij deze indeling werd rekening gehouden met de algemeen gangbare definitie van dag en nacht.