

BAROMETRE

DE LA SECURITE ROUTIERE

Mars 2010

**TA Mars 2010 / TA Mars 2009 :
-11 tués sur place soit -1,3%**

**-1 tués sur place lors d'accidents avec au moins
un poids lourd soit -1,0%**

**-9 tués sur place lors des accidents du weekend
soit -2,5%**



Service public fédéral
Justice



Institut Belge pour
la Sécurité Routière



Politie Police

Baromètre de la sécurité routière

Mars 2010

Afin de suivre la politique en matière de sécurité routière en Belgique, il est important de disposer de données chiffrées actualisées. Le baromètre de la sécurité routière a été créé en 2004 à cet effet.

Nous réalisons un relevé ponctuel mensuel, sur base de l'enregistrement des PV des zones de police locale ainsi que de la police fédérale de la circulation, du nombre de tués (sur place) et du nombre de blessés suite à un accident corporel de la circulation¹. Sur base de ces informations nous suivons également l'évolution de la gravité des accidents. Il s'agit ici d'un indicateur important pour la sécurité routière.

Le baromètre est basé sur une comparaison de 12 mois que l'on appelle « totaux mobiles annuels »². Cela signifie que le baromètre présenté pour Mars 2010 compare le total mobile annuel de Mars 2010 (=totaux à partir d'avril 2009 jusqu'à Mars 2010 compris) au total mobile annuel de Mars 2009 (=totaux à partir d'avril 2008 jusqu'à Mars 2009 compris).

¹ Il s'agit de données provisoires, basées sur les PV définitifs et non définitifs. Pour plus d'informations sur la méthodologie appliquée, voir la partie «Fiche technique» en fin de baromètre

² Le total mobile annuel de Mars 2010 = chiffre mensuel Mars 2010 + les chiffres des 11 mois précédents.

1 Compte rendu

1.1 Au niveau national

Après une année 2009 marquée par une stagnation, une nouvelle baisse semble se dessiner depuis fin 2009, début 2010. Au total annuel de mars 2010, le nombre de tués sur place est de 814, c'est-à-dire le chiffre le plus bas enregistré depuis la création du baromètre.

Le nombre d'accidents corporels est, quant à lui, en baisse depuis 2 ans et demi et se situe, au total annuel de mars 2010, à 46800 c.-à-d. 2,7% plus bas qu'au total annuel de mars 2009.

L'analyse selon le corps constatant l'accident (police locale ou fédérale) qui correspond, dans les grandes lignes, à une analyse par type de route (la police locale se chargeant principalement des routes communales et régionales et la police fédérale prenant en charge les autoroutes et routes apparentées) nous apprend que la situation est différente selon le type de route. Si le nombre d'accidents a légèrement baissé sur le réseau secondaire, c'est-à-dire sur les routes régionales et communales, il est resté constant sur les autoroutes et les routes apparentées. Sur les routes secondaires, le nombre de tués a diminué proportionnellement au nombre d'accidents. Par contre, sur les autoroutes et les routes apparentées, le nombre de tués a augmenté de 6,8% (9 tués).

Si l'on compare le total annuel de mars 2010 à celui de mars 2009, on constate que la gravité des accidents par corps constatant est restée pratiquement constante (Graphique 3). Sur les routes secondaires, la gravité depuis 2009 se chiffre à un peu plus de 15 tués sur place pour 1000 accidents. Avec une valeur de 36, la gravité sur les autoroutes et les routes apparentées est plus de deux fois plus importante (Graphique 3).

1.2 Au niveau régional

En Région flamande, le nombre d'accidents corporels diminue depuis mi-2007 pour atteindre 29300 accidents au total annuel de mars 2010, c.-à-d. une diminution de près de 5% par rapport au total annuel de l'an dernier. Le nombre de tués a diminué de 8% en 2008 et de 4% en 2009 pour atteindre 408 tués. Cette tendance n'a toutefois pas l'air de se poursuivre en 2010.

En Région wallonne, le nombre d'accidents corporels n'a pratiquement pas diminué depuis mi-2007. En 2008, le nombre de tués a connu une baisse spectaculaire de 19% suivie d'une augmentation de 3% en 2009 pour atteindre 400 tués. L'année 2010 a bien commencé avec une légère baisse.

Depuis début 2008, le nombre d'accidents en Région de Bruxelles-Capitale n'a pas vraiment évolué. Par ailleurs, au cours de l'année écoulée le nombre de tués a sensiblement augmenté et est passé de 18 tués sur place (total annuel de mars 2009) à 28 tués sur place (total annuel de mars 2010).

La gravité des accidents est fortement liée à la Région où ils se produisent. Ainsi Bruxelles, grâce à son caractère urbain, connaît une gravité deux fois moindre que la Région flamande tandis que celle-ci enregistre des accidents plus de deux fois moins graves que la Région wallonne (7,0 tués pour 1000 accidents à Bruxelles, 14,0 en Flandre et 27,8 en Wallonie) (Tableau 11). A noter que la gravité des accidents est à nouveau en hausse depuis mi-2009

en Région de Bruxelles-Capitale, stagne depuis mi-2007 en Région flamande et connaît son niveau le plus bas depuis 2005 en Région wallonne.

1.3 Au niveau des provinces

On relève deux pics en Région flamande: le Brabant flamand connaît une baisse de 16%, soit 9 tués, pour atteindre un total de 46 tués tandis que le Limbourg connaît une hausse de 21%, soit +10 tués, pour atteindre un total de 80 tués. Au cours de l'année écoulée, 3 provinces de Wallonie – Luxembourg, Namur et Brabant wallon – ont connu une baisse de 20%. Liège affiche une hausse de 22% avec un total de 106 tués. Dans le Hainaut, ce nombre reste statu quo avec près de 135 tués.

1.4 Baromètre des poids lourds

L'importance de la problématique des accidents impliquant au moins un poids lourd tient au fait qu'il s'agit d'accidents plus graves que les autres. En effet, pour 1000 accidents corporels enregistrés impliquant au moins un poids lourd, on recense 45 tués. A titre de comparaison: sur l'ensemble des accidents enregistrés en Belgique, on recense 17 tués pour 1000 accidents.

Tous les indicateurs relatifs aux accidents de camion affichent des diminutions. Au total annuel de mars 2010, le nombre d'accidents corporels enregistrés est de 2194, c.-à-d. 12% de moins qu'au total annuel de 2009 et le nombre de tués est de 99, soit 1% de moins que l'an dernier. Début 2010, le nombre de tués est donc passé sous la barre des 100 tués sur place et pour l'instant, cette tendance semble se maintenir.

En Région flamande, les baisses sont plus importantes (-9% de tués et -13% d'accidents). En Wallonie, le nombre de tués dans les accidents de poids lourd n'a plus diminué depuis début 2009. Le nombre d'accidents de camion a toutefois baissé de 10%.

La gravité des accidents de poids lourd se chiffre à 41 tués pour 1000 accidents corporels en Région flamande et à 55 en Région wallonne, ce qui équivaut à un status quo pour la Flandre et à une augmentation pour la Wallonie au cours de l'année écoulée.

1.5 Les accidents du WE

Compte tenu de la durée du week-end et de la semaine, on recense proportionnellement plus d'accidents mortels le week-end qu'en semaine. En mars 2010 (le total annuel), 43% des tués sur place ont été victimes d'un accident du week-end tandis que ce pourcentage est de 30 % pour les blessés. Cela signifie que les accidents du week-end sont plus graves que les accidents qui se produisent le reste de la semaine (*Tableau 17*). La gravité au total annuel de mars 2010 est de 26,4 pour les accidents du week-end et de 17,4 pour l'ensemble des accidents de la semaine.

Au cours de l'année écoulée, le nombre de tués pendant le week-end a légèrement diminué (-2,5%). Ceci est le résultat d'une baisse assez importante en Wallonie (-5,2%) et d'une stagnation en Flandre (-0,6%). En Wallonie, la proportion de tués pendant le week-end représente pratiquement la moitié (49%) du nombre total de tués. En Flandre, cette proportion est moins importante (39%).

Au niveau national

2 Tableaux et graphiques

2.1 Les chiffres clés

Tableau 1 : Les chiffres du mois (provisoires)

	Mars 2010
Nombre d'accidents corporels enregistrés	3644
Dont mortels	51
Nombre de blessés enregistrés	4652
Nombre de tués sur place enregistrés	55

Infographie : IBSR / Source de données : WPR et BNG

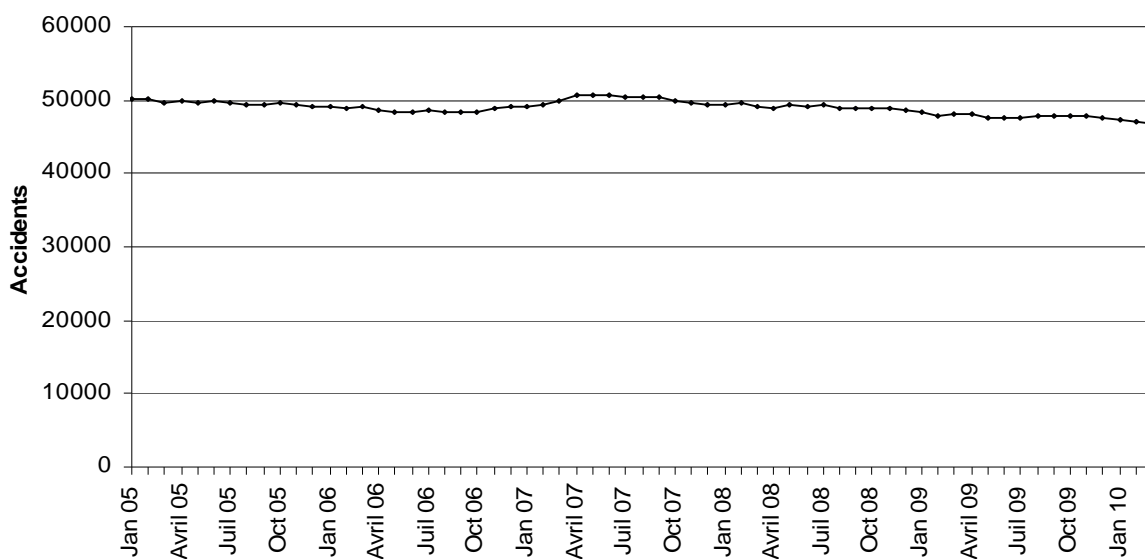
Tableau 2 : Les totaux mobiles annuels de Mars 2010

	Total annuel Mars 2010	Total annuel Mars 2009	Différence TA 2010/TA 2009	Evolution en %
Nombre d'accidents corporels enregistrés	46796	48096	-1300	-2,7%
Dont mortels	761	764	-3	-0,4%
Nombre de blessés enregistrés	60321	62149	-1828	-2,9%
Nombre de tués sur place enregistrés	814	825	-11	-1,3%

Infographie : IBSR / Source de données : WPR et BNG

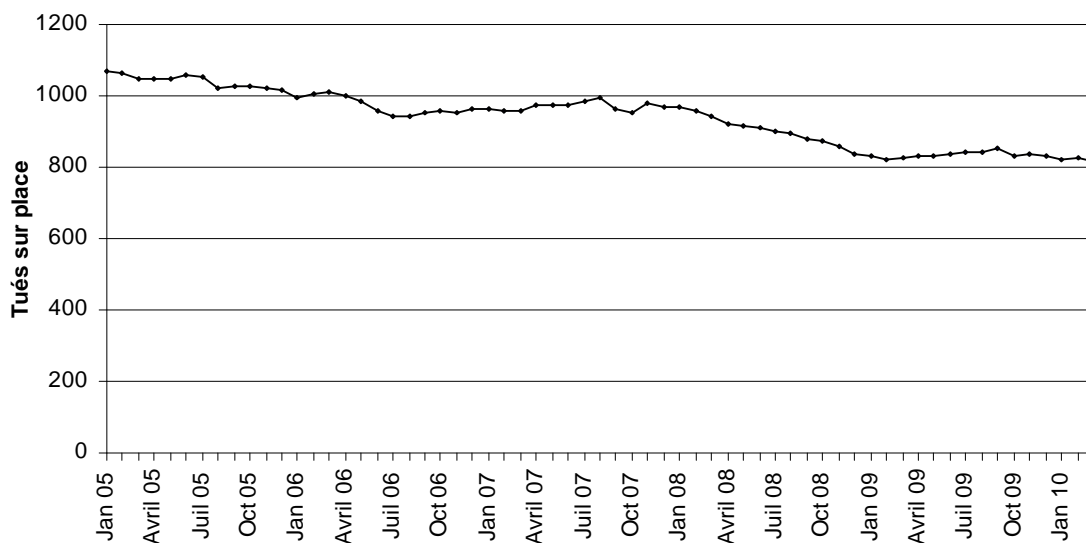
Au niveau national

Graphe 1 : Evolution des totaux mobiles annuels des accidents corporels enregistrés



Infographie : IBSR / Source de données : WPR et BNG

Graphe 2 : Evolution des totaux mobiles annuels des personnes tuées sur place enregistrées



Infographie : IBSR / Source de données : WPR et BNG

Au niveau national

2.2 Police locale et Police fédérale

Aussi bien la police locale que la police fédérale enregistre les accidents avec blessés. La police fédérale a en charge les autoroutes et autres routes apparentées aux autoroutes. La police locale constate les accidents sur les routes régionales et communales.

Tableau 3 : Les accidents enregistrés par la Police Fédérale et la Police Locale

		Total annuel Mars 2010	Total annuel Mars 2009	Différence TA 2010/TA 2009	Evolution en %
Police Fédérale	Nombre d'accidents corporels enregistrés	3974	3977	-3	-0,1%
	Dont mortels	127	122	5	4,1%
	Nombre de blessés enregistrés	5635	5738	-103	-1,8%
	Nombre de tués sur place enregistrés	142	133	9	6,8%
Police Locale	Nombre d'accidents corporels enregistrés	42822	44119	-1297	-2,9%
	Dont mortels	634	642	-8	-1,2%
	Nombre de blessés enregistrés	54686	56411	-1725	-3,1%
	Nombre de tués sur place enregistrés	672	692	-20	-2,9%

Infographie : IBSR / Source de données : WPR et BNG

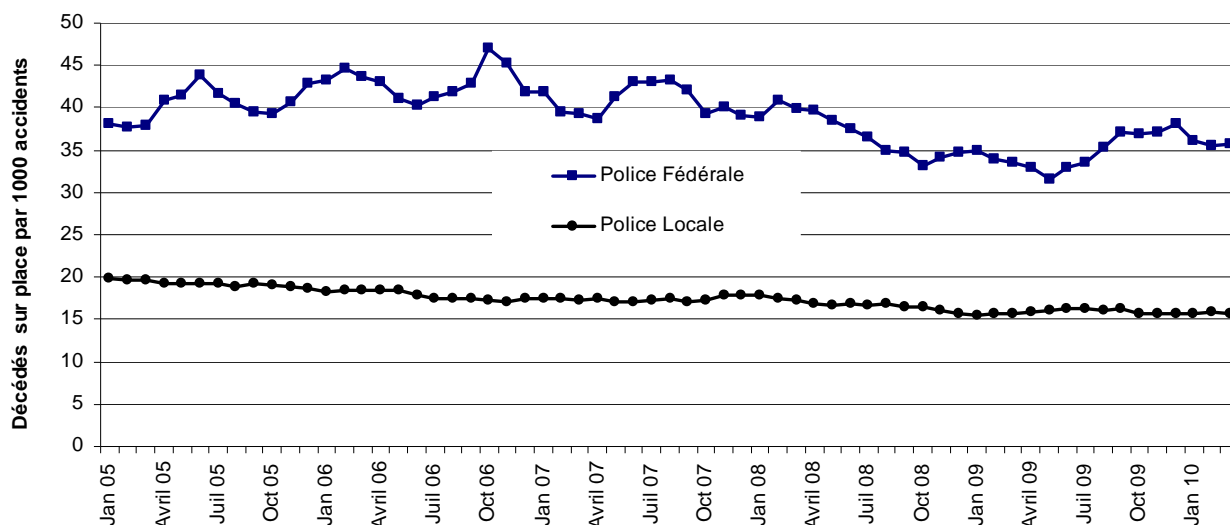
Tableau 4 : Gravité des accidents (Nombre de tués sur place pour 1000 accidents enregistrés)

	Gravité des accidents
Police fédérale	35,7
Police locale	15,7
Police fédérale et locale	17,4

Infographie : IBSR / Source de données : WPR et BNG

Au niveau national

Graph 3 : Evolution de la gravité des accidents selon le corps de police constatant



Infographie : IBSR / Source de données : WPR et BNG

2.3 Sur les autoroutes

Le réseau autoroutier belge draine chaque jour une bonne partie du trafic national et international. Le tableau suivant se penche plus en détail sur ces voies rapides.

Tableau 5 : Les accidents enregistrés sur les autoroutes belges

	Total annuel Mars 2010	Total annuel Mars 2009	Différence TA 2010/TA 2009	Evolution en %
Nombre d'accidents corporels enregistrés	3498	3526	-28	-0,8%
Dont mortels	101	109	-8	-7,3%
Nombre de blessés enregistrés	4996	5118	-122	-2,4%
Nombre de tués sur place enregistrés	112	119	-7	-5,9%

Infographie : IBSR / Source de données : WPR

Au niveau régional

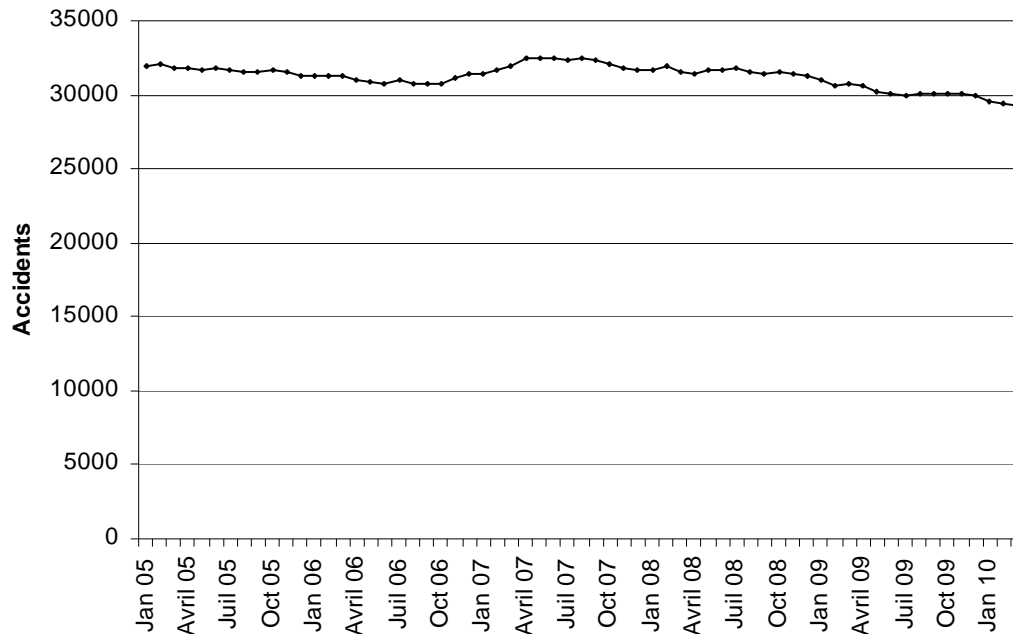
2.4 Au niveau de la Région flamande

Tableau 6 : Les accidents enregistrés en Région flamande

	Total annuel Mars 2010	Total annuel Mars 2009	Différence TA 2010/TA 2009	Evolution en %
Nombre d'accidents corporels enregistrés	29293	30699	-1406	-4,6%
Dont mortels	387	390	-3	-0,8%
Nombre de blessés enregistrés	37461	39297	-1836	-4,7%
Nombre de tués sur place enregistrés	410	414	-4	-1,0%

Infographie : IBSR / Source de données : WPR et BNG

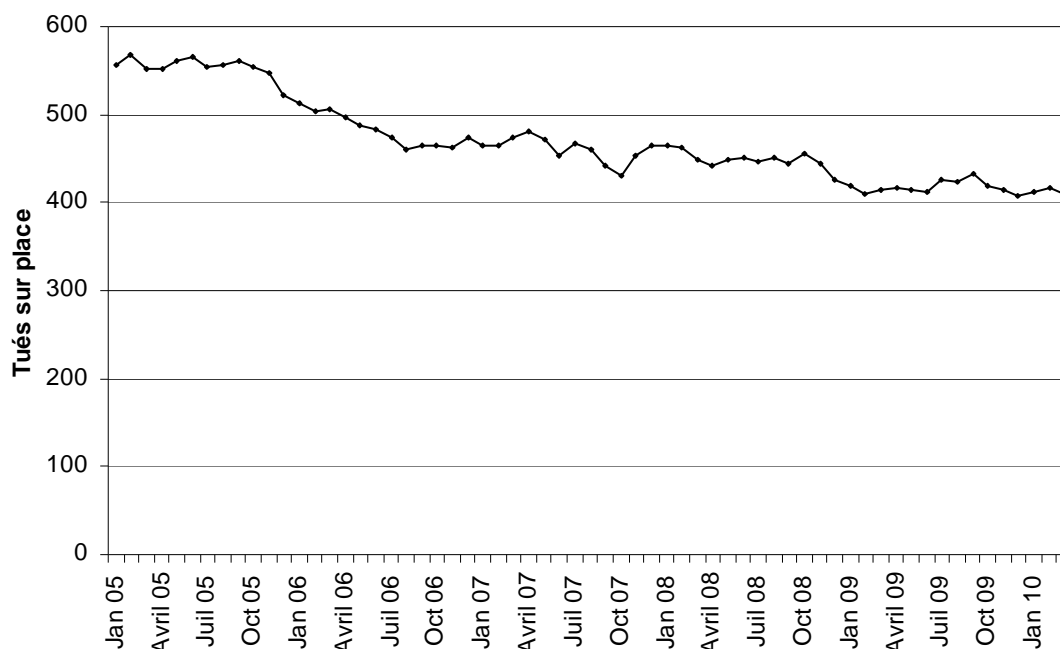
Graph 4 : Evolution des totaux mobiles annuels des accidents corporels enregistrés en Région flamande



Infographie : IBSR / Source de données : WPR et BNG

Au niveau régional

Graph 5 : Evolution des totaux mobiles annuels des tués sur place enregistrés en Région flamande



Infographie : IBSR / Source de données : WPR et BNG

Tableau 7 : Les accidents sur autoroutes enregistrés en Région flamande

	Total annuel Mars 2010	Total annuel Mars 2009	Différence TA 2010/TA 2009	Evolution en %
Nombre d'accidents corporels enregistrés	2082	2129	-47	-2,2%
Dont mortels	52	51	1	2,0%
Nombre de blessés enregistrés	2991	3073	-82	-2,7%
Nombre de tués sur place enregistrés	59	56	3	5,4%

Infographie : IBSR / Source de données : WPR

Au niveau régional

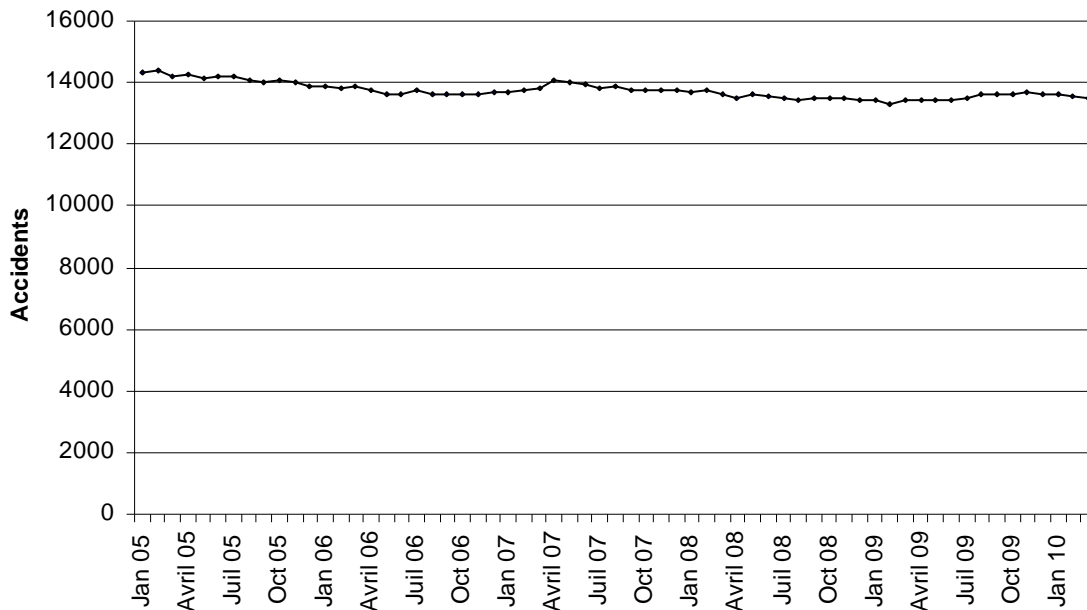
2.5 Au niveau de la Région wallonne

Tableau 8 : Les accidents enregistrés en Région wallonne

	Total annuel Mars 2010	Total annuel Mars 2009	Différence TA 2010/TA 2009	Evolution en %
Nombre d'accidents corporels enregistrés	13520	13402	118	0,9%
Dont mortels	347	357	-10	-2,8%
Nombre de blessés enregistrés	17998	17945	53	0,3%
Nombre de tués sur place enregistrés	376	393	-17	-4,3%

Infographie : IBSR / Source de données : WPR et BNG

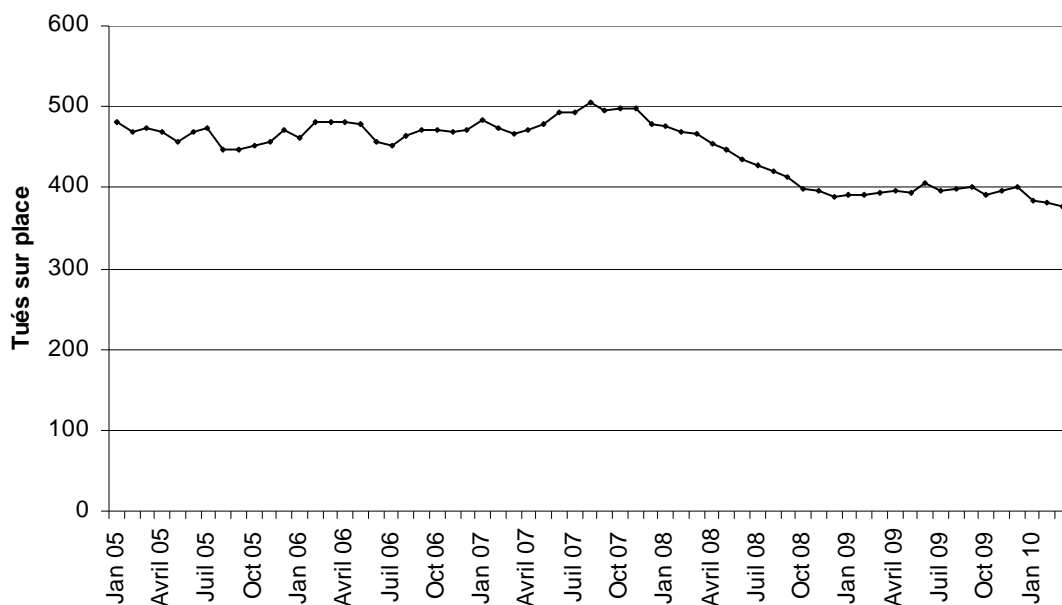
Graph 6 : Evolution des totaux mobiles annuels des accidents corporels enregistrés en Région wallonne



Infographie : IBSR / Source de données : WPR et BNG

Au niveau régional

Graph 7 : Evolution des totaux mobiles annuels des tués sur place enregistrés en Région wallonne



Infographie : IBSR / Source de données : WPR et BNG

Tableau 9 : Les accidents sur autoroute enregistrés en Région wallonne

	Total annuel Mars 2010	Total annuel Mars 2009	Différence TA 2010/TA 2009	Evolution en %
Nombre d'accidents corporels enregistrés	1368	1355	13	1,0%
Dont mortels	48	56	-8	-14,3%
Nombre de blessés enregistrés	1936	1992	-56	-2,8%
Nombre de tués sur place enregistrés	52	61	-9	-14,8%

Infographie : IBSR / Source de données : WPR

Au niveau régional

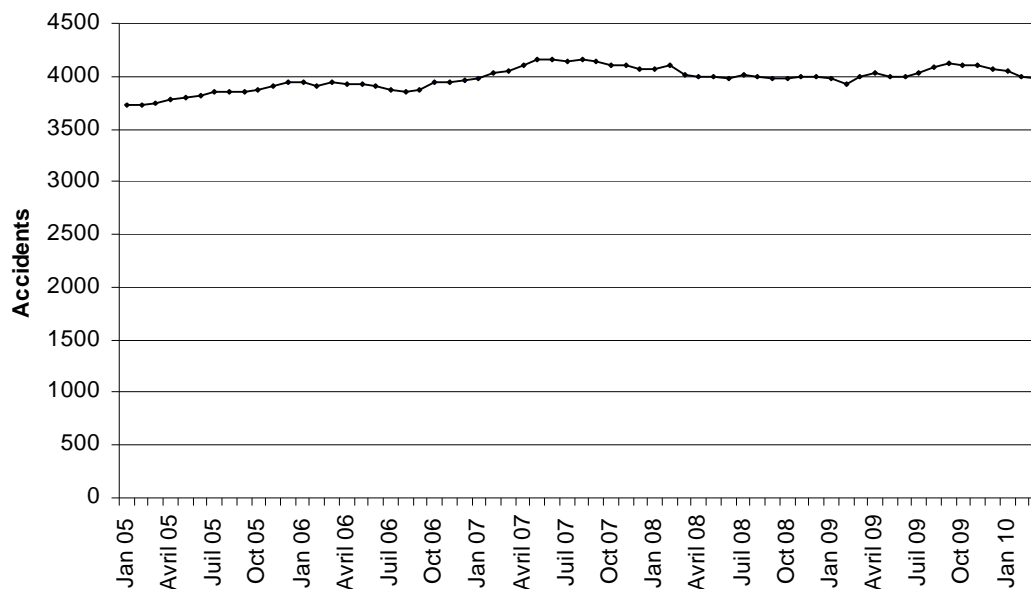
2.6 Au niveau de la Région de Bruxelles-Capitale³

Tableau 10 : Les accidents enregistrés en Région de Bruxelles-Capitale

	Total annuel Mars 2010	Total annuel Mars 2009	Différence TA 2010/TA 2009	Evolution en %
Nombre d'accidents corporels enregistrés	3983	3995	-12	-0,3%
Dont mortels	27	17	10	
Nombre de blessés enregistrés	4862	4907	-45	-0,9%
Nombre de tués sur place enregistrés	28	18	10	

Infographie : IBSR / Source de données : WPR et BNG

Graphe 8 : Evolution des totaux mobiles annuels des accidents corporels enregistrés en Région de Bruxelles-Capitale

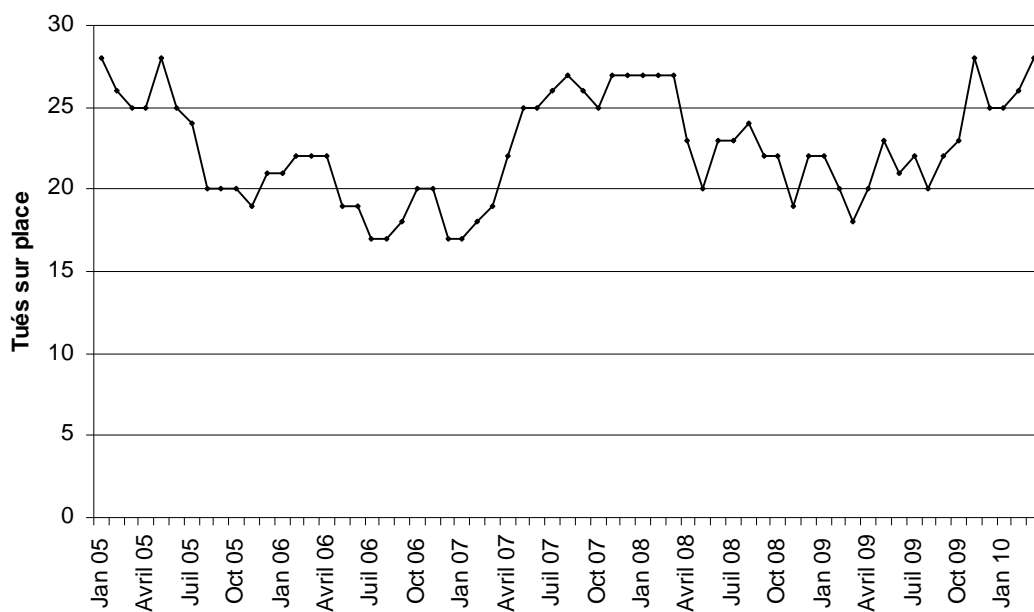


Infographie : IBSR / Source de données : WPR et BNG

³ Il est possible que les augmentations observées à Bruxelles soient en fait dues à un sous-enregistrement des accidents en 2004. La situation « réelle » serait alors visible à partir du total mobile annuel de décembre 2005, total annuel à partir duquel les données de 2004 ne sont plus utilisées.

Au niveau régional

Graphe 9 : Evolution des totaux mobiles annuels des tués sur place enregistrés en Région de Bruxelles-Capitale



Infographie : IBSR / Source de données : WPR et BNG

Au niveau régional

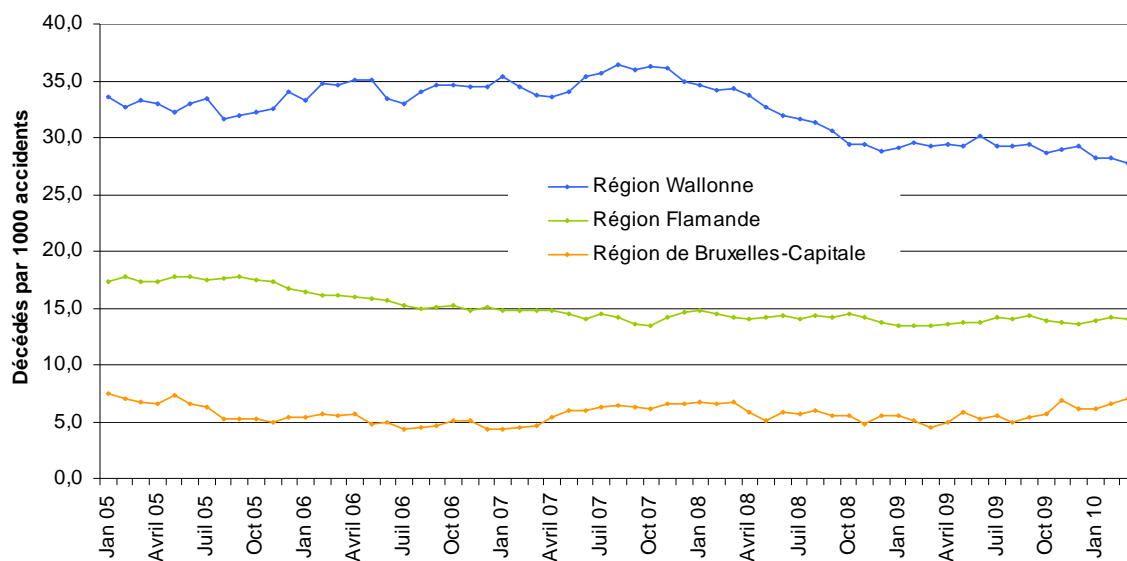
2.7 Comparaison entre régions

Tableau 11 : Gravité des accidents enregistrés selon la région

	Total annuel des tués sur place enregistrés	Total annuel des accidents corporels enregistrés	Gravité (Nombre de tués sur place enregistrés / 1000 accidents corporels)
Région Flamande	410	29293	14,0
Région Wallonne	376	13520	27,8
Région de Bruxelles-Capitale	28	3983	7,0

Infographie : IBSR / Source de données : WPR et BNG

Graphe 10 : Evolution des totaux mobiles annuels de la gravité des accidents selon la région



Infographie : IBSR / Source de données : WPR et BNG

Signalons qu'une comparaison entre les régions devrait prendre en compte un grand nombre de paramètres sur la mobilité dans chaque région : densité du trafic, dangerosité des routes, caractéristiques du parc automobile, de la population, etc.

Au niveau provincial

2.8 Evolution des accidents dans les provinces

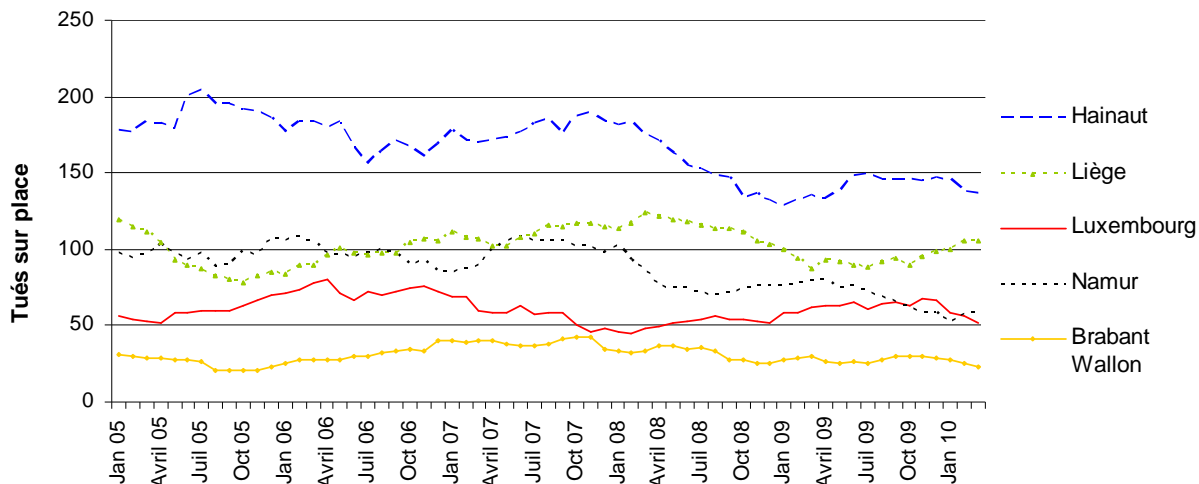
Tableau 12 : Les totaux mobiles annuels des accidents corporels et des tués sur place enregistrés par province

		<i>Total annuel</i>	<i>Total annuel</i>	<i>Différence</i>	<i>Evolution</i>
		<i>Mars 2010</i>	<i>Mars 2009</i>	<i>TA 2010/TA 2009</i>	<i>en %</i>
Nombre d'accidents corporels enregistrés	Liège	4267	4289	-22	-0,5%
	Luxembourg	1293	1281	12	0,9%
	Namur	1925	1941	-16	-0,8%
	Hainaut	4710	4523	187	4,1%
	Brabant Wallon	1325	1368	-43	-3,1%
	Brabant Flamand	3920	3950	-30	-0,8%
	Anvers	7897	8468	-571	-6,7%
	Limbourg	3946	4087	-141	-3,4%
	Flandre Orientale	7597	7933	-336	-4,2%
	Flandre Occidentale	5933	6261	-328	-5,2%
Nombre de tués sur place enregistrés	Liège	106	87	19	21,8%
	Luxembourg	52	62	-10	-16,1%
	Namur	58	79	-21	-26,6%
	Hainaut	137	135	2	1,5%
	Brabant Wallon	23	30	-7	-23,3%
	Brabant Flamand	46	55	-9	-16,4%
	Anvers	92	92	0	0,0%
	Limbourg	80	66	14	21,2%
	Flandre Orientale	96	100	-4	-4,0%
	Flandre Occidentale	96	101	-5	-5,0%

Infographie : IBSR / Source de données : WPR et BNG

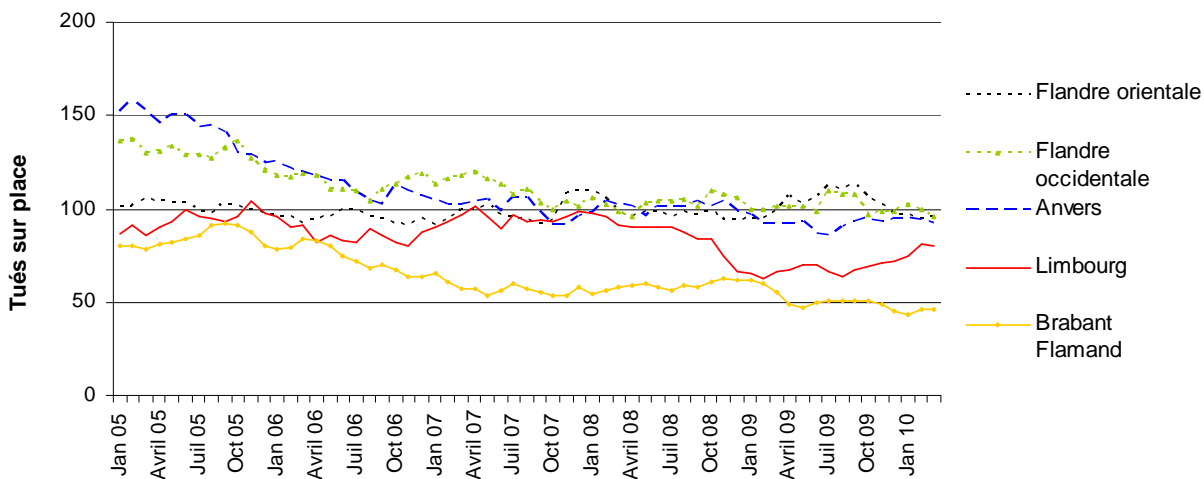
Au niveau provincial

Graph 11 : Evolution du total mobile annuel des tués sur place enregistrés par province en Région Wallonne



Infographie : IBSR / Source de données : WPR et BNG

Graph 12 : Evolution du total mobile annuel des tués sur place enregistrés par province en Région Flamande



Infographie : IBSR / Source de données : WPR et BNG

Poids lourds

2.9 Les accidents impliquant au moins un poids lourd^{4, 5}

Tableau 13 : Les totaux mobiles annuels des accidents impliquant au moins un poids lourd

	Total annuel	Total annuel	Différence	Evolution
	Mars 2010	Mars 2009	TA 2010/TA 2009	en %
Nombre d'accidents corporels enregistrés	2194	2497	-303	-12,1%
Dont mortels	92	94	-2	-2,1%
Nombre de blessés enregistrés	2763	3224	-461	-14,3%
Nombre de tués sur place enregistrés	99	100	-1	-1,0%

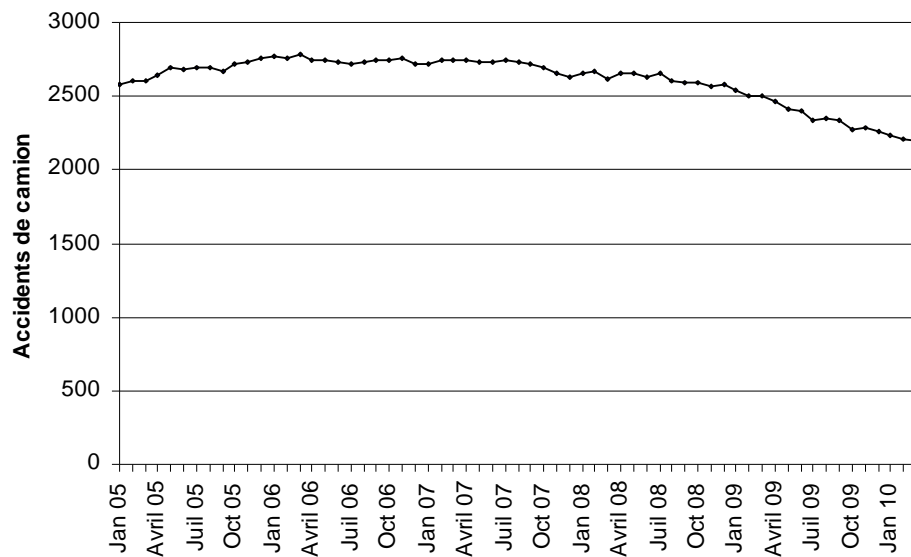
Infographie : IBSR / Source de données : WPR et BNG

⁴ Nous utilisons dans ce chapitre indifféremment les termes de « poids lourd » et de « camions » pour parler des camions de plus de 3,5 tonnes ou des tracteurs avec semi-remorque ou encore des tracteurs seuls.

⁵ Ce chapitre du baromètre mensuel de la sécurité routière reprend tous les accidents impliquant au moins un poids lourd enregistrés par la Police Fédérale et par la Police Locale. Le nombre de victimes comprend toutes les victimes issues de l'accident en question, aussi bien les occupants du ou des camions que des autres véhicules.

Poids lourds

Graph 13 : Evolution des totaux mobiles annuels des accidents impliquant au moins un poids lourd enregistrés en Belgique



Infographie : IBSR / Source de données : WPR et BNG

Graph 14 : Evolution des totaux mobiles annuels des personnes tuées lors d'un accident impliquant au moins un poids lourd



Infographie : IBSR / Source de données : WPR et BNG

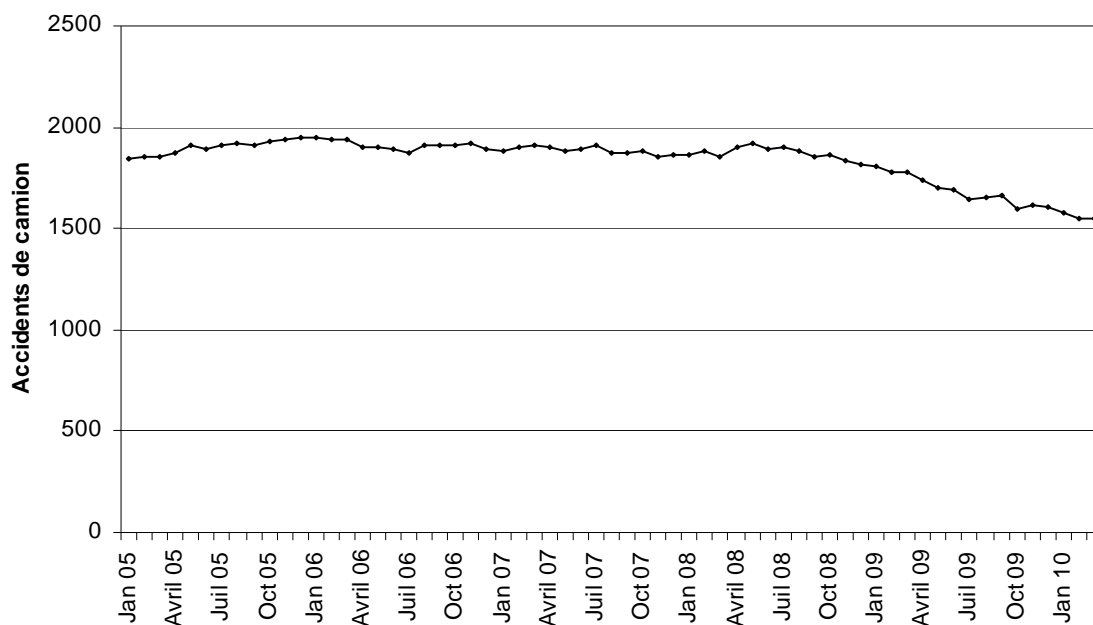
Poids lourds

Tableau 14 : Les accidents impliquant au moins un poids lourd enregistrés en Région Flamande

	Total annuel Mars 2010	Total annuel Mars 2009	Différence TA 2010/TA 2009	Evolution en %
Nombre d'accidents corporels enregistrés	1545	1776	-231	-13,0%
Dont mortels	59	67	-8	-11,9%
Nombre de blessés enregistrés	1937	2293	-356	-15,5%
Nombre de tués sur place enregistrés	64	70	-6	-8,6%

Infographie : IBSR / Source de données : WPR et BNG

Graphe 15 : Evolution des totaux mobiles annuels des accidents impliquant au moins un poids lourd en Région Flamande



Infographie : IBSR / Source de données : WPR et BNG

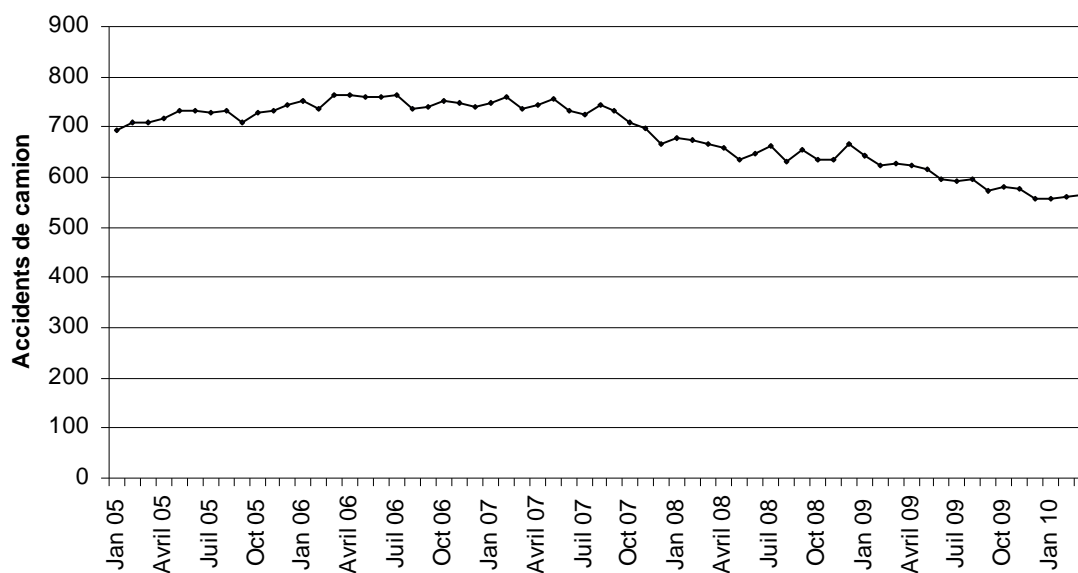
Poids lourds

Tableau 15 : Les accidents impliquant au moins un poids lourd enregistrés en Région Wallonne

	Total annuel Mars 2010	Total annuel Mars 2009	Différence TA 2010/TA 2009	Evolution en %
Nombre d'accidents corporels enregistrés	564	626	-62	-9,9%
Dont mortels	29	27	2	7,4%
Nombre de blessés enregistrés	726	822	-96	-11,7%
Nombre de tués sur place enregistrés	31	30	1	3,3%

Infographie : IBSR / Source de données : WPR et BNG

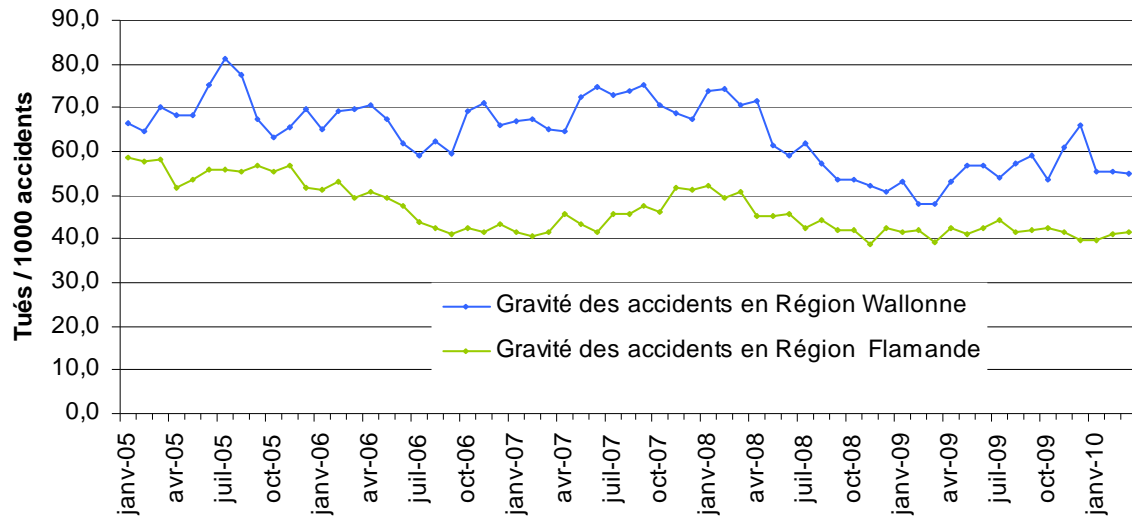
Graphe 16 : Evolution des totaux mobiles annuels des accidents impliquant au moins un poids lourd en Région Wallonne



Infographie : IBSR / Source de données : WPR et BNG

Poids lourds

Graphe 17 : Evolution de la gravité des accidents impliquant au moins un camion en Région Wallonne et Flamande (nombre de tués sur place par 1000 accidents corporels enregistrés)



Infographie : IBSR / Source de données : WPR et BNG

Baromètre du week-end

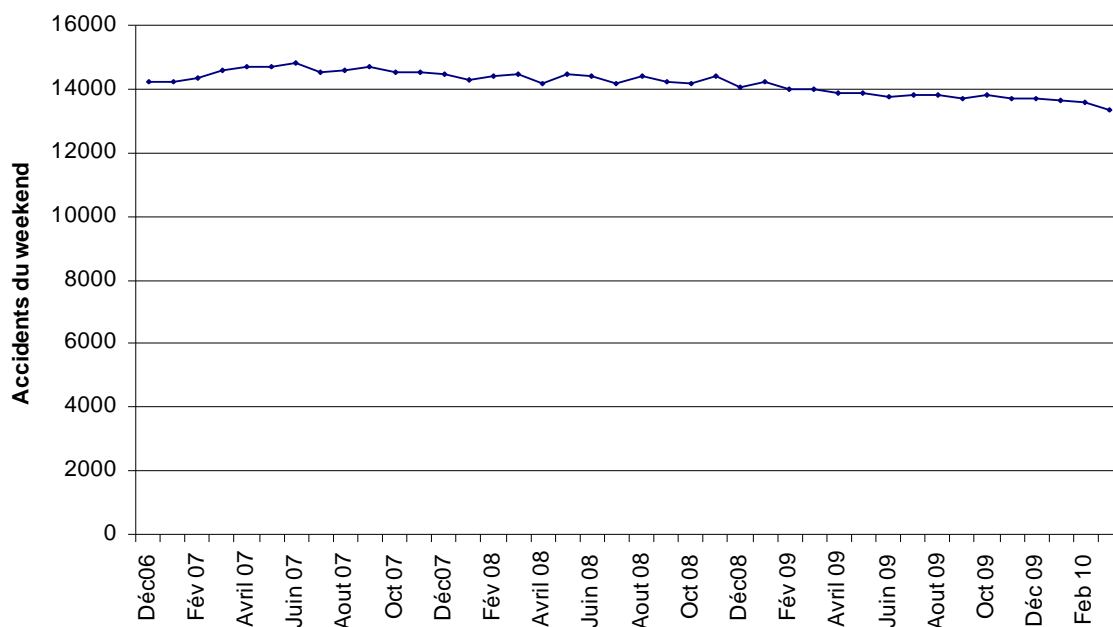
2.10 Les accidents du week-end⁶

Tableau 16 : Les accidents du week-end en Belgique

	<i>Total annuel</i>		<i>Différence</i>	<i>Evolution</i>
	<i>Mars 2010</i>	<i>Mars 2009</i>	<i>TA 2010/TA 2009</i>	<i>en %</i>
Nombre d'accidents corporels enregistrés	13365	13987	-622	-4,4%
dont mortels	321	326	-5	-1,5%
Nombre de blessés enregistrés	18089	19116	-1027	-5,4%
Nombre de tués sur place enregistrés	353	362	-9	-2,5%

Infographie : IBSR / Source de données : WPR et BNG

Graphe 18 : Evolution des totaux mobiles annuels des accidents corporels du weekend

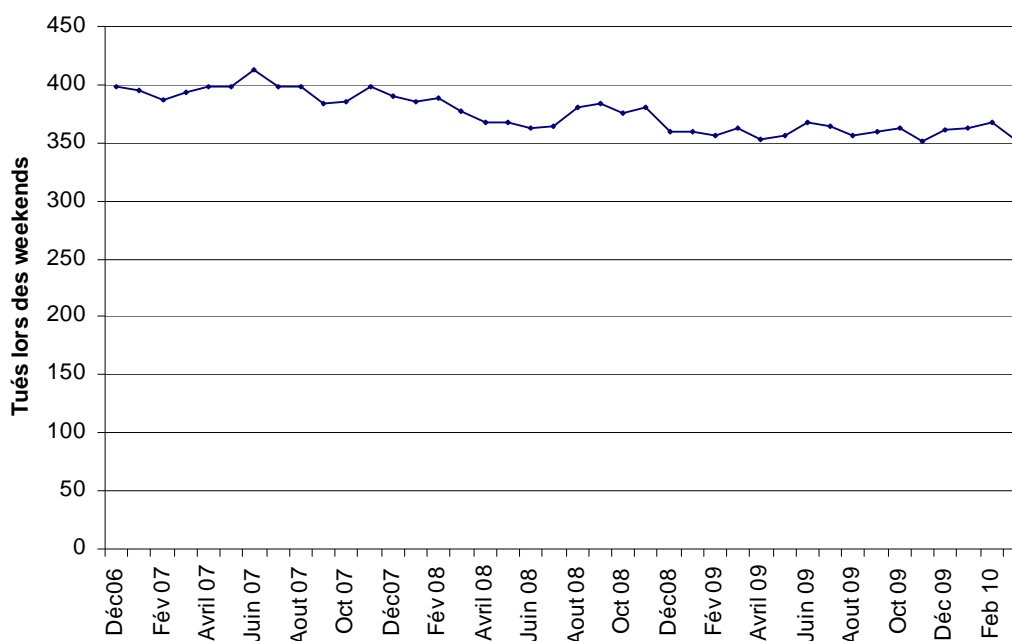


Infographie : IBSR / Source de données : WPR et BNG

⁶ du vendredi 22h au lundi 5h59

Baromètre du week-end

Graph 19 : Evolution des totaux mobiles annuels des tués sur place lors des accidents du weekend



Infographie : IBSR / Source de données : WPR et BNG

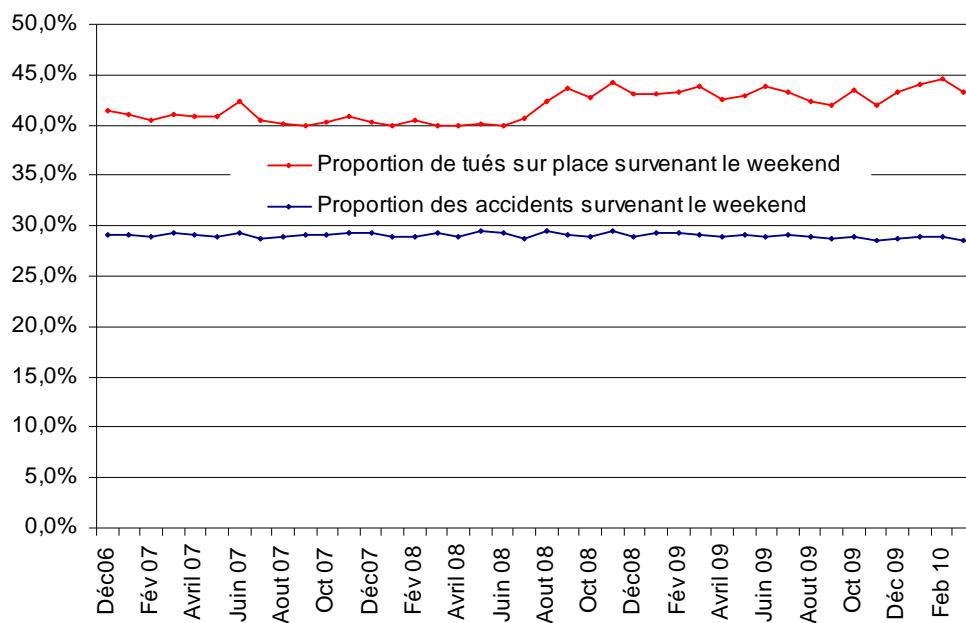
Tableau 17 : Proportion d'accidents et de victimes lors des weekends

	<i>TA Mars 2010 des accidents de weekend</i>	<i>TA Mars 2010 des accidents</i>	<i>Lors des week-ends (en %)</i>
Nombre d'accidents corporels enregistrés	13365	46796	28,6%
Dont mortels	321	761	42,2%
Nombre de blessés enregistrés	18089	60321	30,0%
Nombre de tués sur place enregistrés	353	814	43,4%

Infographie : IBSR / Source de données : WPR et BNG

Baromètre du week-end

Graphe 20 : Evolution de la proportion d'accidents et de tués sur place qui surviennent le weekend



Infographie : IBSR / Source de données : WPR et BNG

Baromètre du week-end

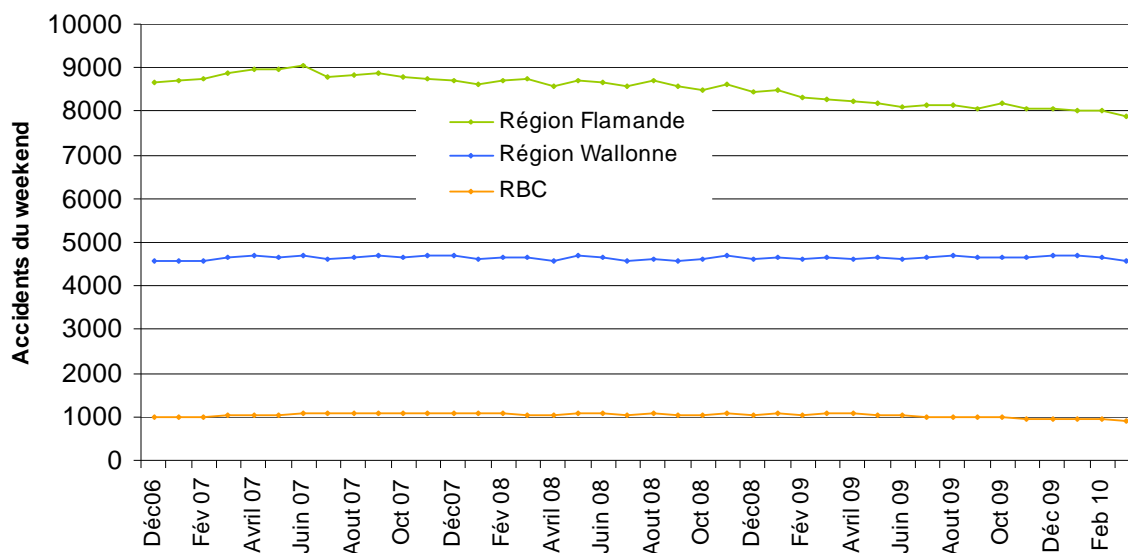
Tableau 18 : Les accidents du weekend selon la région

		<i>TA</i>	<i>TA</i>	<i>Différence</i>	<i>Evolution</i>
		<i>Mars 2010</i>	<i>Mars 2009</i>	<i>TA 2010/TA 2009</i>	<i>en %</i>
Nombre d'accidents corporels enregistrés	Région Flamande	7868	8294	-426	-5,1%
	Région Wallonne	4580	4635	-55	-1,2%
	RBC	917	1058	-141	-13,3%
dont mortels	Région Flamande	150	150	0	0,0%
	Région Wallonne	162	170	-8	-4,7%
	RBC	9	6	3	50,0%
Nombre de blessés enregistrés	Région Flamande	10549	11275	-726	-6,4%
	Région Wallonne	6366	6462	-96	-1,5%
	RBC	1174	1379	-205	-14,9%
Nombre de tués sur place enregistrés	Région Flamande	161	162	-1	-0,6%
	Région Wallonne	183	193	-10	-5,2%
	RBC	9	7	2	28,6%

Infographie : IBSR / Source de données : WPR et BNG

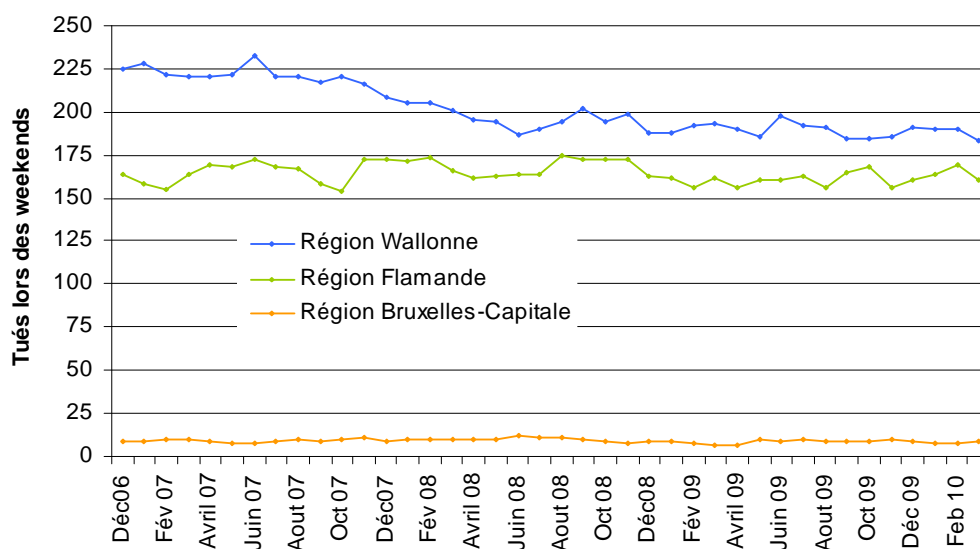
Baromètre du week-end

Graph 21 : Evolution des totaux mobiles annuels des accidents du week-end selon la région



Infographie : IBSR / Source de données : WPR et BNG

Graph 22 : Evolution des totaux mobiles annuels des tués sur place lors des accidents du week-end selon la région



Infographie : IBSR / Source de données : WPR et BNG

Baromètre du week-end

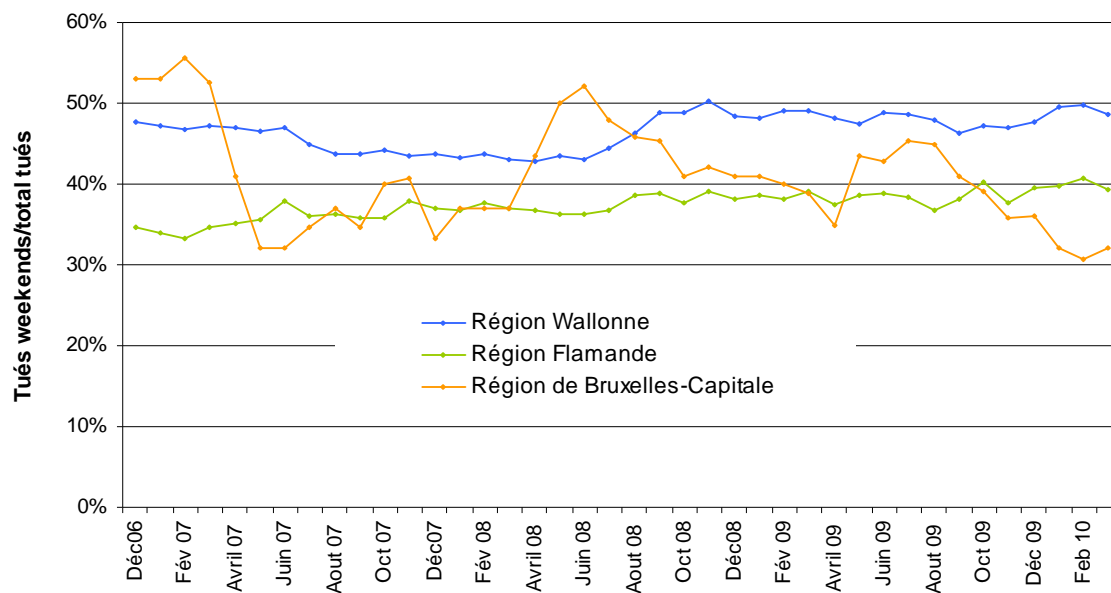
Tableau 19 : Proportion d'accidents du week-end selon la région

		<i>TA Mars 2010 des accidents du weekend</i>	<i>TA Mars 2010 des accidents</i>	<i>Pendant les weekends (en %)</i>
Nombre d'accidents corporels enregistrés	Région Flamande	7868	29293	26,9%
	Région Wallonne	4580	13520	33,9%
	RBC	917	3983	23,0%
dont mortels	Région Flamande	150	387	38,8%
	Région Wallonne	162	347	46,7%
	RBC	9	27	33,3%
Nombre de blessés enregistrés	Région Flamande	10549	37461	28,2%
	Région Wallonne	6366	17998	35,4%
	RBC	1174	4862	24,1%
Nombre de tués sur place enregistrés	Région Flamande	161	410	39,3%
	Région Wallonne	183	376	48,7%
	RBC	9	28	32,1%

Infographie : IBSR / Source de données : WPR et BNG

Baromètre du week-end

Grphe 23 : Evolution de la proportion de tués sur place lors des weekends selon la région



Fiche technique

Pour pouvoir mener une politique efficace en matière de sécurité routière, il est important de disposer de données chiffrées actualisées qui permettent de vérifier si nous sommes sur la bonne voie afin d'apporter les éventuelles améliorations en temps utile. Le but principal d'une politique en matière de sécurité routière est en effet de faire diminuer le nombre d'accidents et le nombre de victimes.

Le baromètre de la sécurité routière représente un instrument utile à cet effet. Il s'agit du relevé mensuel des «quick indicators » en matière de sécurité routière, qui permet de mesurer les tendances actuelles dans l'évolution de la sécurité routière.

Le baromètre de la sécurité routière donne depuis 2007⁷ l'évolution du nombre de tués sur place et du nombre de victimes, sur base des PV enregistrés par la police fédérale⁸ et par la police locale⁹. Ces indicateurs permettent également de mesurer l'évolution de la gravité des accidents (= nombre de tués par 1000 accidents). Nous mesurons ainsi « la température » de la politique en matière de sécurité routière : lorsqu'elle est trop élevée, cela indique qu'il faut prendre des mesures urgentes. Le suivi de l'évolution du nombre d'accidents corporels et du nombre d'accidents mortels est également assuré.

Les données publiées sont extraites 2 mois après la période de référence. Cela signifie qu'il s'agit de chiffres provisoires qui sont actualisés lors de chaque baromètre et qui peuvent être considérés comme définitifs après 4 à 6 mois. Les données des mois les plus récents sont donc sujettes à des fluctuations et doivent dès lors être interprétées avec prudence.

Ces données sont mises à disposition par la police fédérale de la circulation (WPR) et par la Direction de la Banque de données Nationale Générale (BNG) de la police fédérale. Grâce à la collaboration de toutes les unités locales, cette Direction a réussi à créer une banque de données d'accidents centrale incluant toutes les zones de police locales, sur base des PV enregistrés.

Il s'agit d'un développement important pour le baromètre de la sécurité routière étant donné qu'il y a un relevé à la source. Ce sont en effet les services de police qui rédigent les PV des accidents corporels et qui les transmettent aux parquets.

Les chiffres des zones locales repris dans ce baromètre sont calculés selon la méthode suivante :

- Dans chaque zone de police, sont comptabilisés les accidents corporels qui ont eu lieu sur le territoire de la zone concernée, quelle que soit la zone de police qui a constaté et enregistré l'accident.
- On tient uniquement compte :
 - des accidents corporels constatés par les zones de police locales
 - des accidents corporels constatés sur place ou au commissariat (déclaration)
 - des PV initiaux¹⁰

⁷ Jusque fin 2006 le baromètre se basait sur les PV d'accidents corporels enregistrés par les Parquets. Ce système n'a pas été développé initialement dans le but de tirer des statistiques d'accidents complètes et exactes. En conséquence, des enregistrements erronés ou doubles n'avaient pas toujours pu être corrigés. En outre, le système d'enregistrement des parquets ne permettait pas de déduire des informations concernant le type de victime. Nous continuerons à donner ces chiffres, transmis par le SPF Justice, dans la fiche technique : pour Mars 2010 le nombre d'accidents corporels sur base des chiffres des parquets est de 2927.

⁸ La police fédérale de la circulation intervient sur les autoroutes (environ 1780 km) et sur un certain nombre de routes apparentées (environ 275 km).

⁹ La police locale constate les accidents sur les routes régionales et communales.

¹⁰ De ce fait, le nombre de PV ou leur contenu est susceptible d'évoluer de mois en mois entraînant d'éventuelles augmentations ou diminutions du nombre d'accidents, de tués ou de blessés.

Fiche technique

Pour mesurer l'évolution, on utilise les « totaux annuels mobiles » comme indicateur. Le total annuel mobile est égal au chiffre du mois + la somme des 11 mois précédents. Des totaux annuels, ou totaux mobiles de 12 mois, ont l'avantage de supprimer les effets liés aux saisons et de rendre ainsi plus visible la tendance des chiffres. Cette présentation des données fournit une réponse à la question simple : pour un mois donné, la tendance est-elle à la hausse ou à la baisse ?

En résumé, nous pouvons dire que le baromètre de la sécurité routière permet de faire un relevé mensuel ponctuel du nombre d'accidents corporels et du nombre de victimes.

Depuis juin 2008 le baromètre s'est élargi d'une partie sur les accidents impliquant au moins un camion (de plus de 3,5 tonnes, ou tracteur avec ou sans semi-remorque) ainsi que sur les victimes de ces accidents.

Nous présentons également le baromètre du week-end. Le baromètre du week-end donne le nombre d'accidents et le nombre de tués durant les week-ends. Le baromètre du weekend ne donne pas l'évolution à partir du janvier 2005 comme les autres parties du baromètre mais à partir de décembre 2006. La raison en est que les données reçues de la police ne nous permettent pas de remonter plus loin.

Ce volet du baromètre a un but préventif et vise à attirer l'attention de tous les usagers sur le fait que le risque d'être victime d'un accident grave dans la circulation pendant le week-end est sérieux.