

# VERKEERSVEILIGHEIDS BAROMETER

**Juli 2010**

**JT Juli 2010 / JT Juli 2009 :  
-48 doden ter plaatse, hetzij -5,7%**

**-13 doden ter plaatse bij ongevallen met  
minstens één vrachtwagen, hetzij -12,0%**

**-37 doden ter plaatse in weekendongevallen,  
hetzij -10,1%**



# Verkeersveiligheidsbarometer

## Juli 2010

Om het verkeersveiligheidsbeleid in België te kunnen opvolgen, is het belangrijk om over recente cijfergegevens te beschikken. Daartoe werd in 2004 de verkeersveiligheidsbarometer ontwikkeld.

Op basis van de processen-verbaal van de lokale politiezones en de federale verkeerspolitie wordt maandelijks een punctueel overzicht opgesteld van het aantal doden (ter plaatse) en gewonden ten gevolge van een letselongeval<sup>1</sup>. Op basis van deze informatie kan eveneens de evolutie van de ernst van de ongevallen opgevolgd worden. Het gaat hier om een belangrijke indicator van de verkeersveiligheid.

De barometer is gebaseerd op een vergelijking van 12 maanden die we “voortschrijdende jaartotalen”<sup>2</sup> noemen. Dit betekent dat de barometer van juli 2010 het voortschrijdend jaartotaal van juli 2010 (=totalen vanaf augustus 2009 tot en met juli 2010) met het voortschrijdend jaartotaal van augustus 2009 (=totalen vanaf augustus 2008 tot en met juli 2009) vergelijkt.

---

<sup>1</sup> Het gaat om voorlopige cijfers, gebaseerd op definitieve en niet-definitieve PV's. Voor meer informatie over de toegepaste methodologie, zie de “technische fiche” van de verkeersveiligheidsbarometer.

<sup>2</sup> Het voortschrijdend jaartotaal van juli 2010 = maandelijks cijfer juli 2010 + cijfers van de 11 voorafgaande maanden.

# 1 Overzicht

## 1.1. *Op nationaal niveau*

Voor het eerst is het aantal doden ter plaatse tot onder de drempel van 800 doden (ter plaatse) gedoken. Vanaf augustus 2009 tot en met juli 2010 werden 789 doden ter plaatse geregistreerd door de politiediensten. In vergelijking met dezelfde periode ervoor (vanaf augustus 2008 tot en met juli 2009) betekent dit een daling met 5,7%. (zie tabel 2) De daling die we sinds eind 2009 (zie grafiek 2) hebben vastgesteld zet zich dus verder in 2010.

Tijdens de maand juli 2010 vielen er 69 doden ter plaatse te betreuren en telden we 3966 letselongevallen waarbij 5182 gewonden vielen. (zie tabel 1)

De analyse per vaststellend korps komt neer op een analyse volgens het wegtype aangezien de federale politie voornamelijk instaat voor autosnelwegen en gelijkgestelde wegen terwijl de lokale politie hoofdzakelijk de letselongevallen vaststelt die zich op gemeente- en gewestwegen voordoen. Bij de lokale politie constateren we een daling van het aantal doden ter plaatse met -6,5% (tot 658), een daling die de algemene daling van -5,7% sterk benadert. Voor de federale politie zien we een totale afname van -1,5% (tot 131). Deze totale afname verenigt echter twee tegengestelde evolutie, nl. een daling van het aantal doden ter plaatse op autosnelwegen met -16,2% tot 98 maar een verdubbeling op de aan autosnelwegen gelijkgestelde wegen (van 16 naar 33).

De ernst van de letselongevallen bedraagt 16,8 doden ter plaatse per 1000 geregistreerde ongevallen (tabel 4). Het is de eerste maal dat dit cijfer zich onder de 17 doden situeert. De ernst van de ongevallen blijft ongeveer dubbel zo hoog op autosnelwegen en gelijkgestelde wegen (33 doden ter plaatse/1000 letselongevallen) als op lokale wegen (15,3 doden ter plaatse/1000 letselongevallen)

## 1.2. *Op gewestelijk niveau*

De evolutie op nationaal niveau is het resultaat van vrij gelijkaardige ontwikkelingen in het Vlaams en het Waals Gewest. Het aantal doden ter plaatse is het laatste voortschrijdende jaar met -7,1% afgenomen (tot 393) in Vlaanderen en met -4,1% (tot 376) in Wallonië. De evolutie van het aantal letselongevallen ligt voor beide gewesten tussen de 0% en de -1%. De daling van het aantal doden 30 dagen op autosnelwegen is groter in het Waals Gewest dan in het Vlaams Gewest (-19,3% tegen -10,3%). In het Brussels Hoofdstedelijk Gewest blijft het aantal letselongevallen en doden ter plaatse sinds 2007 rond dezelfde waarden schommelen (het laatste voortschrijdende jaartotaal bedraagt 20 doden ter plaatse).

De ernst van letselongevallen is het hoogst in het Waals Gewest en bedraagt daar 28 doden ter plaatse op 1000 letselongevallen. In Vlaanderen is de ernst de helft lager en in het Brussels Hoofdstedelijk Gewest bijna zes keer lager (zie tabel 11).

## 1.3. *Op provinciaal niveau*

Bij de analyse van de evolutie van het aantal doden ter plaatse per provincie dient men er rekening mee te houden dat zeker in kleine provincies toevallige fluctuaties sterk kunnen doorwegen in de cijfers. (zie tabel 12). De grafische voorstelling van deze cijfers (zie Grafiek 11 en 12) laat echter wel toe om verschillende tendensen vast te stellen in de verschillende provincies. Luxemburg, Waals-Brabant en West-Vlaanderen kennen elk een afname van het aantal doden ter plaatse van -20% of meer; Luik en Limburg kennen een stijging van ongeveer 20%. Wat betreft de letselongevallen zien we de grootste stijging voor Limburg met

+5,1% en de grootste dalingen voor Luxemburg en Antwerpen, respectievelijk met -4,6% en -4,1%.

#### **1.4. Barometer van de vrachtwagens**

Ongevallen met minstens één vrachtwagen vormen een belangrijke problematiek omdat ze ernstiger zijn dan andere ongevallen. Per 1000 geregistreerde letselongevallen met tenminste één vrachtwagen tellen we namelijk 42,5 doden. Ter vergelijking: voor alle in België geregistreerde ongevallen, vallen er 16,8 doden per 1000 letselongevallen.

Het aantal doden ter plaatse in vrachtwagenongevallen bedraagt 95 (-12,0% t.o.v. het jaartotaal van juli 2009) (tabel 13). Na een spectaculaire daling van het aantal doden ter plaatse in het jaar 2008 (afname met een derde van de doden ter plaatse) zien we in 2009 een geleidelijke daling die zich tot op heden blijft voortzetten. Het aantal letselongevallen met minstens één vrachtwagen is voor het jaartotaal van juli 2010 met -4,6% afgenomen; de laatste zes maanden treedt er evenwel een stagnatie op. (grafiek 14)

Het aantal letselongevallen met vrachtwagens evolueerde in het Vlaams Gewest en het Waals Gewest de voorbije jaren met gelijke tred (zie grafiek 15 en 16). Wel zien we dat het aantal doden ter plaatse in vrachtwagenongevallen in het Vlaams Gewest het voorbije jaar nog is afgenomen terwijl er zich in het Waals Gewest eerder een stilstand voordeed.

#### **1.5. Weekendongevallen**

Weekendongevallen verdienen een verhoogde aandacht omdat tijdens weekends een disproportioneel hoog aantal doden ter plaatse vallen. Weekends beslaan maar 33,3% van een week maar dragen bij tot 41,6% van alle doden ter plaatse.

Net zoals voor het totale aantal doden ter plaatse vinden we ook voor weekendongevallen het laagste aantal geregistreerde doden ter plaatse, ooit opgetekend door de barometer. Dit aantal bedraagt voor het jaartotaal van juli 2010 328 doden ter plaatse, en houdt een afname van -10,1% in. Het aantal weekendongevallen met gewonden ligt met een afname van -1,1% in de lijn van de algemene trend van de letselongevallen.

De daling van de doden ter plaatse lijkt tot dusver uitsluitend een Waals fenomeen want in deze regio registreren we afname met -16,7% tot 160 doden ter plaatse, tegenover een verwaarloosbare daling van -0,6% tot 162 doden ter plaatse in het Vlaams Gewest. Met betrekking tot letselongevallen onderscheiden deze gewesten zich daarentegen helemaal niet van elkaar (evolutie tussen 0,0% en -1,0%). Het aantal (zie grafiek 22) en het aandeel weekenddoden (zie grafiek 23) is in Wallonië nauwelijks hoger dan in Vlaanderen. Ook tijdens de vorige barometer (juni 2010) hadden we dit vastgesteld. De komende barometers zullen moeten uitwijzen of deze positieve Waalse evolutie toevallig of structureel is.

## Op nationaal vlak

### 2 Tabellen en grafieken

#### 2.1. Belangrijkste cijfers

Tabel 1 : (Voorlopige) maandcijfers

	Juli 2010
Aantal geregistreerde letselgevallen	3966
Waarvan dodelijke ongevallen	64
Aantal geregistreerde gewonden	5182
Aantal geregistreerde doden ter plaatse	69

Infografie : BIVV / Gegevensbron : WPR en ANG

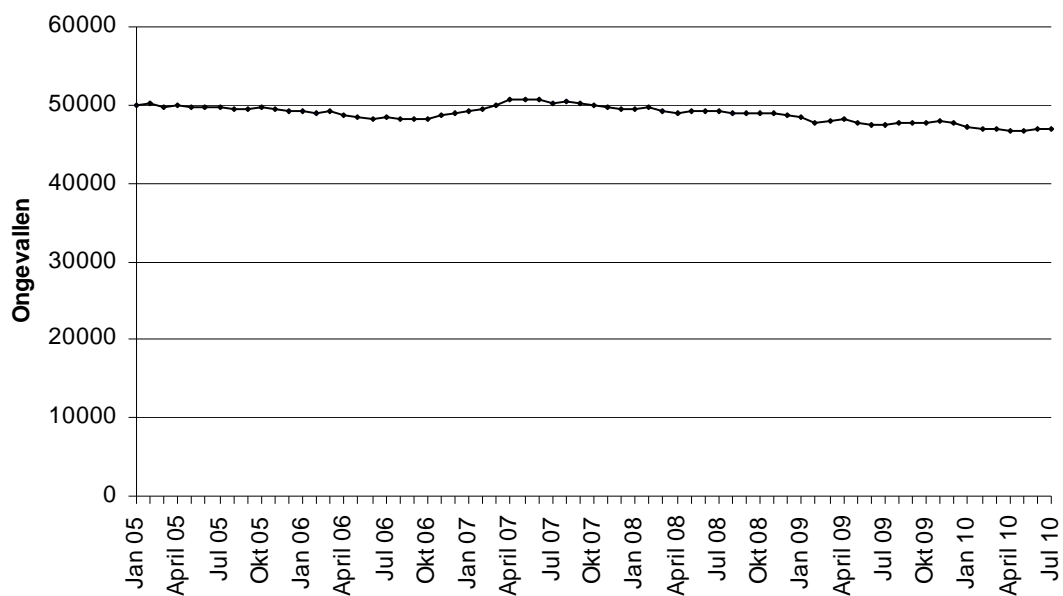
Tabel 2 : Voortschrijdende jaartotalen juli 2010

	Voortschrijdend jaartotaal juli 2010	Voortschrijdend jaartotaal juli 2009	Vershil JT 2010/JT 2009	Evolutie in %
Aantal geregistreerde letselgevallen	47067	47453	-386	-0,8%
Waarvan dodelijke ongevallen	740	770	-30	-3,9%
Aantal geregistreerde gewonden	60618	61114	-496	-0,8%
Aantal geregistreerde doden ter plaatse	789	837	-48	-5,7%

Infografie : BIVV / Gegevensbron : WPR en ANG

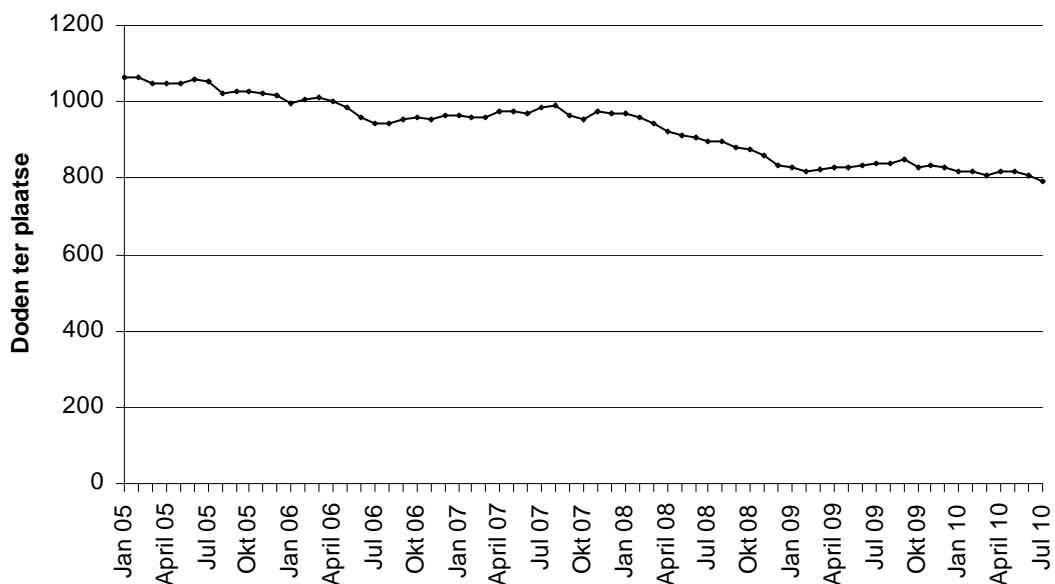
## Op nationaal vlak

Grafiek 1 : Evolutie van de voortschrijdende jaartotalen van de geregistreerde letselongevallen.



Infografie : BIVV / Gegevensbron : WPR en ANG

Grafiek 2 : Evolutie van de voortschrijdende jaartotalen van de geregistreerde doden ter plaatse



Infografie : BIVV / Gegevensbron : WPR en ANG

## Op nationaal vlak

### 2.2. Lokale en federale politie

Zowel de lokale als de federale politie stellen letselongevallen vast. De federale verkeerspolitie is daartoe bevoegd op autosnelwegen en gelijkgestelde wegen. De lokale politie stelt ongevallen vast op de gewest- en gemeentewegen.

Tabel 3 : Ongevallen geregistreerd door de lokale en de federale politie

		Voortschrijdend jaartotaal juli 2010	Voortschrijdend jaartotaal juli 2009	Verskil JT 2010/JT 2009	Evolutie in %
Federale Politie	Aantal geregistreerde letselongevallen	3969	3958	11	0,3%
	Waarvan dodelijke ongevallen	119	121	-2	-1,7%
	Aantal geregistreerde gewonden	5683	5626	57	1,0%
	Aantal geregistreerde doden ter plaatse	131	133	-2	-1,5%
Lokale Politie	Aantal geregistreerde letselongevallen	43098	43495	-397	-0,9%
	Waarvan dodelijke ongevallen	621	649	-28	-4,3%
	Aantal geregistreerde gewonden	54935	55488	-553	-1,0%
	Aantal geregistreerde doden ter plaatse	658	704	-46	-6,5%

Infografie : BIVV / Gegevensbron : WPR en ANG

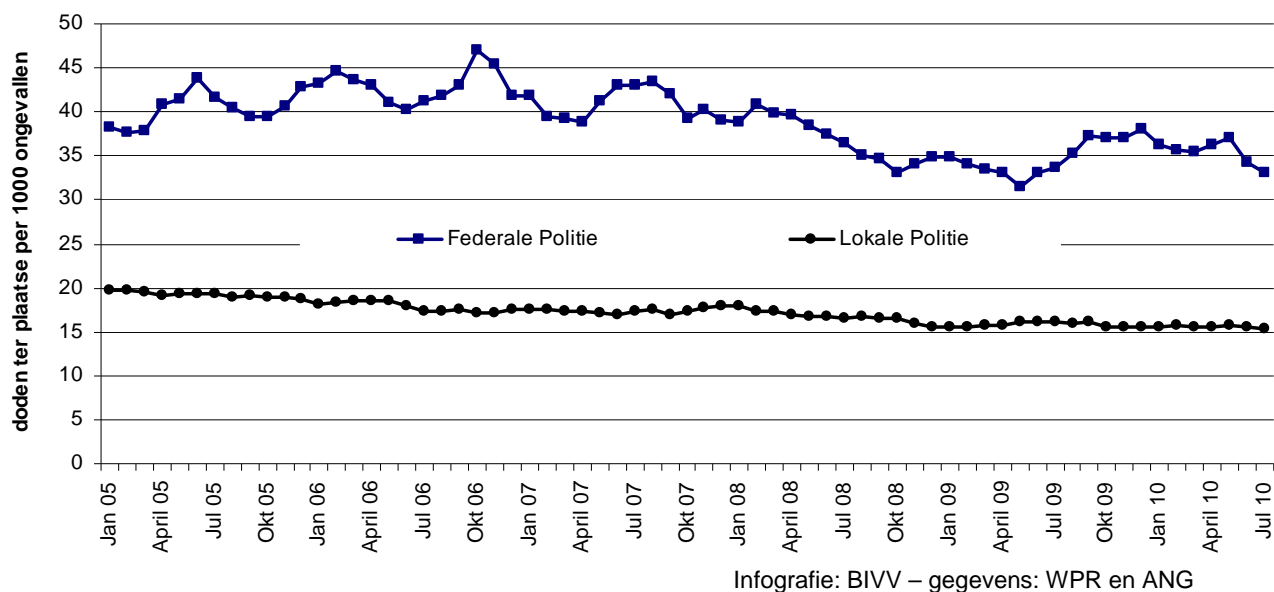
Tabel 4 : Ernst van de ongevallen (aantal doden ter plaatse voor 1000 geregistreerde letselongevallen)

	<i>Ernst van de ongevallen</i>
Federale Politie	33,0
Lokale Politie	15,3
<b>Totaal</b>	<b>16,8</b>

Infografie : BIVV / Gegevensbron : WPR en ANG

## Op nationaal vlak

Grafiek 3 : Evolutie van de ernst van de ongevallen per politiekorps



### 2.3. Op autosnelwegen

Het Belgische autosnelwegennetwerk slikt dagelijks een groot deel van het nationaal en internationaal verkeer. De volgende tabel gaat meer in detail in op deze snelle wegen.

Tabel 5 : Ongevallen geregistreerd op Belgische autosnelwegen

	Voortschrijdend jaartotaal juli 2010	Voortschrijdend jaartotaal juli 2009	Verskil JT 2010/JT 2009	Evolutie in %
Aantal geregistreerde letselongevallen	3520	3499	21	0,6%
Waarvan dodelijke ongevallen	89	107	-18	-16,8%
Aantal geregistreerde gewonden	5081	4998	83	1,7%
Aantal geregistreerde doden ter plaatse	98	117	-19	-16,2%

Infografie : BIVV / Gegevensbron : WPR

## Op gewestelijk vlak

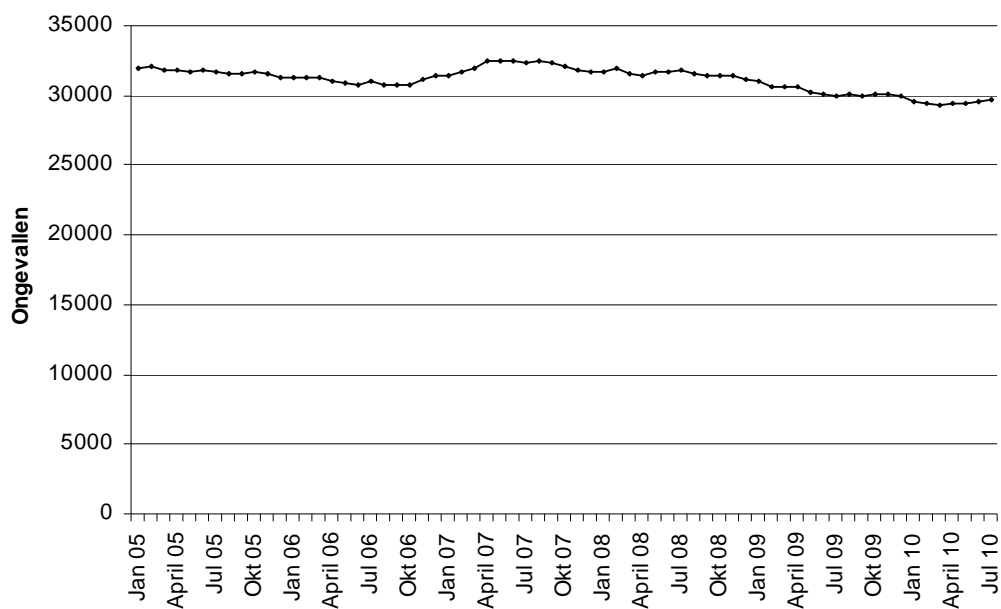
### 2.4. In het Vlaams Gewest

Tabel 6 : Geregistreeerde ongevallen in het Vlaams Gewest

	Voortschrijdend jaartotaal juli 2010	Voortschrijdend jaartotaal juli 2009	Vershil JT 2010/JT 2009	Evolutie in %
Aantal geregistreeerde letselongevallen	29722	29923	-201	-0,7%
Waarvan dodelijke ongevallen	370	399	-29	-7,3%
Aantal geregistreeerde gewonden	37975	38180	-205	-0,5%
Aantal geregistreeerde doden ter plaatse	393	423	-30	-7,1%

Infografie : BIVV / Gegevensbron : WPR en ANG

Grafiek 4 : Evolutie van de voortschrijdende jaartotalen van de geregistreeerde letselongevallen in het Vlaams Gewest.



Infografie : BIVV / Gegevensbron : WPR en ANG

## Op gewestelijk vlak

Grafiek 5 : Evolutie van de voortschrijdende jaartotalen van de geregistreerde doden ter plaatse in het Vlaams Gewest



Infografie : BIVV / Gegevensbron : WPR en ANG

Tabel 7 : Ongevallen op autosnelwegen geregistreerd in het Vlaams Gewest

	Voortschrijdend jaartotaal juli 2010	Voortschrijdend jaartotaal juli 2009	Verskil JT 2010/JT 2009	Evolutie in %
Aantal geregistreerde letselongevallen	2132	2076	56	2,7%
Waarvan dodelijke ongevallen	47	52	-5	-9,6%
Aantal geregistreerde gewonden	3080	2938	142	4,8%
Aantal geregistreerde doden ter plaatse	52	58	-6	-10,3%

Infografie : BIVV / Gegevensbron : WPR

## Op gewestelijk vlak

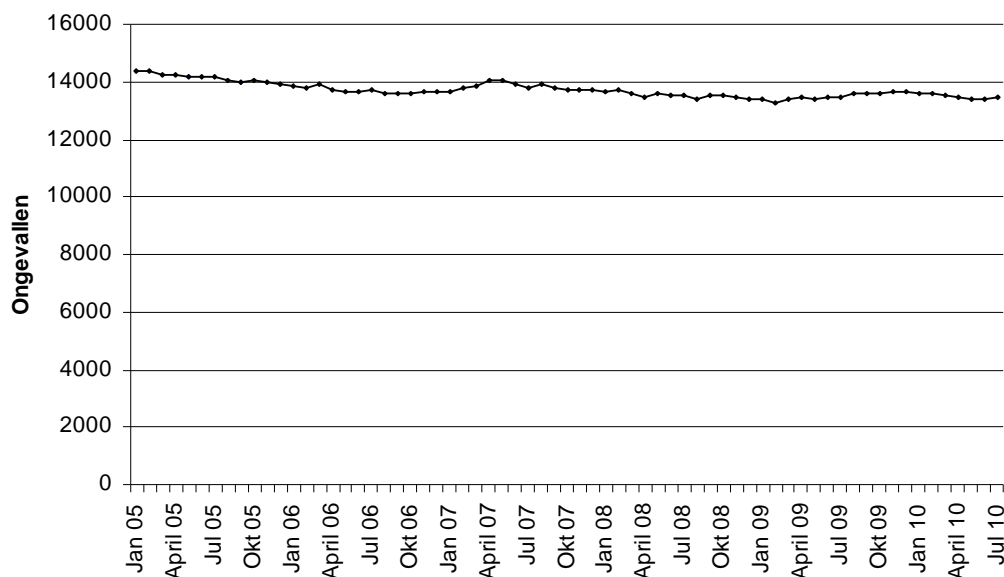
### 2.5. In het Waals Gewest

Tabel 8 : Geregistreerde ongevallen in het Waals Gewest

	Voortschrijdend jaartotaal juli 2010	Voortschrijdend jaartotaal juli 2009	Verskil JT 2010/JT 2009	Evolutie in %
Aantal geregistreerde letselongevallen	13431	13495	-64	-0,5%
Waarvan dodelijke ongevallen	351	349	2	0,6%
Aantal geregistreerde gewonden	17864	17986	-122	-0,7%
Aantal geregistreerde doden ter plaatse	376	392	-16	-4,1%

Infografie : BIVV / Gegevensbron : WPR en ANG

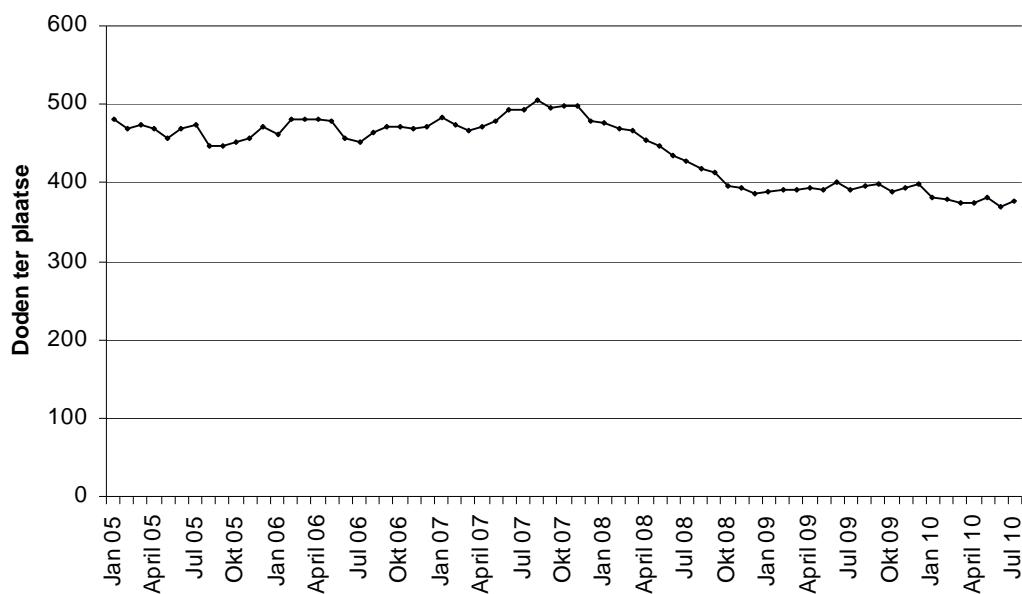
Grafiek 6 : Evolutie van de voortschrijdende jaartotalen van de geregistreerde letselongevallen in het Waals Gewest



BIVV – gegevens : WPR en ANG

## Op gewestelijk vlak

Grafiek 7 : Evolutie van de voortschrijdende jaartotalen van de geregistreerde doden ter plaatse in het Waals Gewest



Infografie : BIVV / Gegevensbron : WPR en ANG

Tabel 9 : Ongevallen geregistreerd op autosnelwegen in het Waals Gewest

	Voortschrijdend jaartotaal juli 2010	Voortschrijdend jaartotaal juli 2009	Vershil JT 2010/JT 2009	Evolutie in %
Aantal geregistreerde letselongevallen	1341	1372	-31	-2,3%
Waarvan dodelijke ongevallen	42	53	-11	-20,8%
Aantal geregistreerde gewonden	1934	1989	-55	-2,8%
Aantal geregistreerde doden ter plaatse	46	57	-11	-19,3%

Infografie : BIVV / Gegevensbron : WPR

## Op gewestelijk vlak

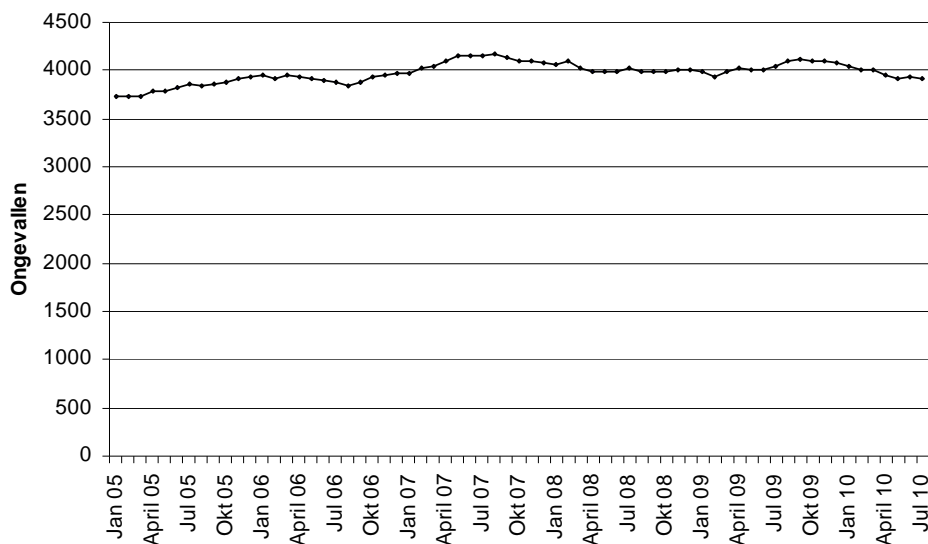
### 2.6. In het Brussels Hoofdstedelijk Gewest

Tabel 10 : Geregistreeerde ongevallen in het Brussels Hoofdstedelijk Gewest

	Voortschrijdend jaartotaal juli 2010	Voortschrijdend jaartotaal juli 2009	Verskil JT 2010/JT 2009	Evolutie in %
Aantal geregistreeerde letselongevallen	3914	4035	-121	-3,0%
Waarvan dodelijke ongevallen	19	22	-3	
Aantal geregistreeerde gewonden	4779	4948	-169	-3,4%
Aantal geregistreeerde doden ter plaatse	20	22	-2	

Infografie : BIVV / Gegevensbron : WPR en ANG

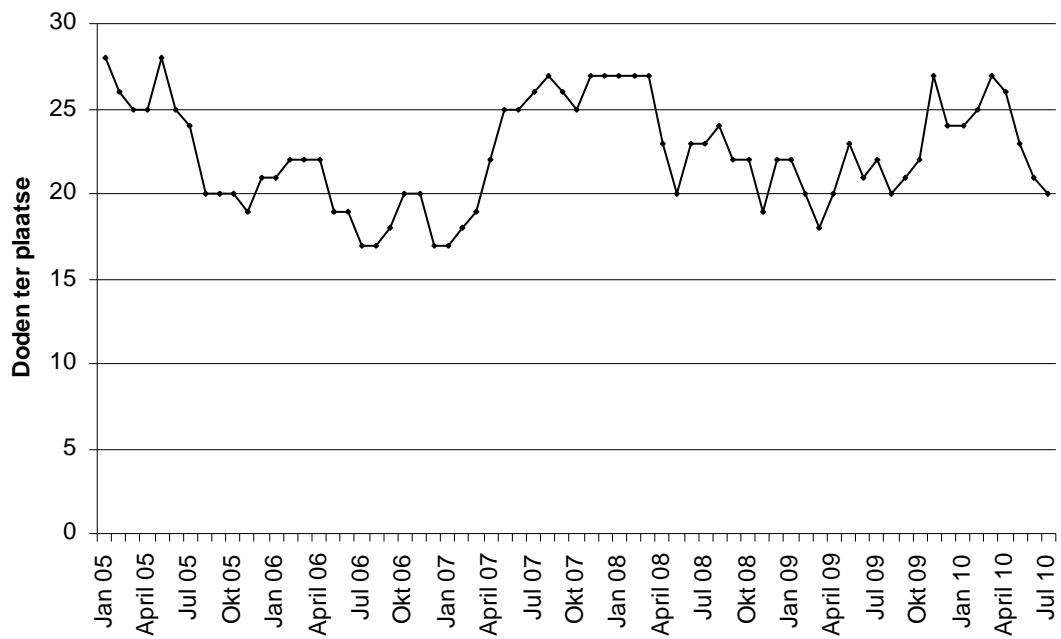
Grafiek 8 : Evolutie van de voortschrijdende jaartotalen van de geregistreeerde letselongevallen in het Brussels Hoofdstedelijk Gewest



Infografie : BIVV / Gegevensbron : WPR en ANG

## Op gewestelijk vlak

Grafiek 9 : Evolutie van de voortschrijdende jaartotalen van de geregistreerde doden ter plaatse in het Brussels Hoofdstedelijk Gewest



Infografie: BIVV – gegevens: WPR en ANG

## Op gewestelijk vlak

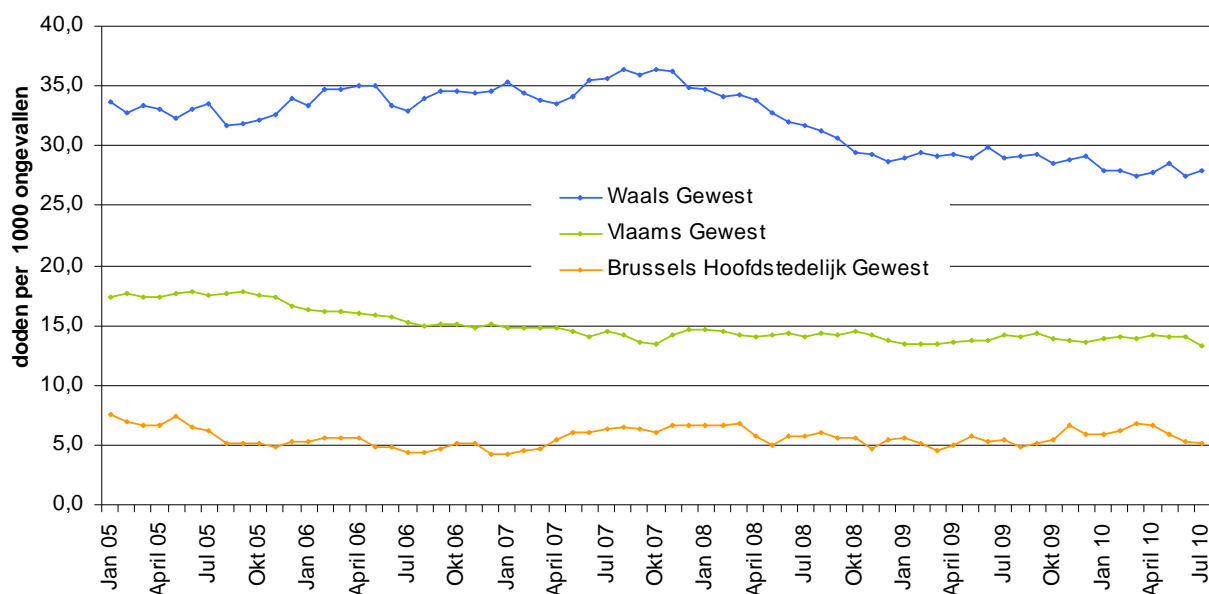
### 2.7. Vergelijking tussen de gewesten

Tabel 11 : Ernst van de geregistreerde ongevallen per gewest

	Voortschrijdend jaartotaal van de geregistreerde doden ter plaatse	Voortschrijdend jaartotaal van de geregistreerde letselongevallen	Ernst (aantal geregistreerde doden ter plaatse / 1000 letselongevallen)
Vlaams Gewest	393	29722	13,2
Waals Gewest	376	13431	28,0
Brussels Hoofdstedelijk Gewest	20	3914	5,1

Infografie : BIVV / Gegevensbron : WPR en ANG

Grafiek 10 : Evolutie van de voortschrijdende jaartotalen van de ernst van de ongevallen per gewest



Infografie: BIVV – gegevens: WPR en ANG

Er dient opgemerkt te worden dat voor een meer diepgaande vergelijkende analyse tussen de Gewesten een groot aantal verkeersparameters uit de verschillende regio's nodig zijn zoals de verkeersdruk, de veiligheid van de wegen, het wagenpark, het bevolkingsaantal, etc.

## Op provinciaal vlak

### 2.8. Evolutie van de ongevallen in de provincies

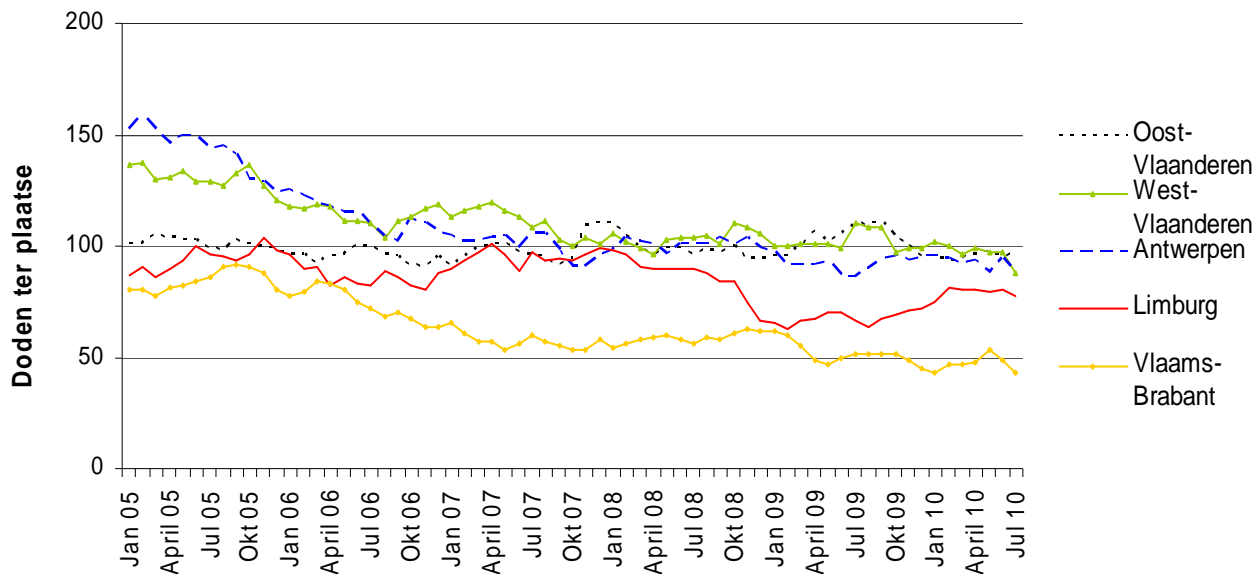
Tabel 12 : Voortschrijdende jaartotalen van de letselongevallen en doden ter plaatse per provincie

		<i>JT juli 2010</i>	<i>JT juli 2009</i>	<i>Verskil</i>	<i>Evolutie</i>
				<i>JT 2010/JT 2009</i>	<i>(in %)</i>
Aantal geregistreerde letselongevallen	Luik	4276	4269	7	0,2%
	Luxemburg	1230	1289	-59	-4,6%
	Namen	1948	1960	-12	-0,6%
	Henegouwen	4635	4639	-4	-0,1%
	Waals Brabant	1342	1331	11	0,8%
	Vlaams Brabant	3941	3899	42	1,1%
	Antwerpen	7932	8270	-338	-4,1%
	Limburg	4088	3888	200	5,1%
	Oost-Vlaanderen	7738	7752	-14	-0,2%
	West-Vlaanderen	6023	6114	-91	-1,5%
Aantal geregistreerde doden ter plaatse	Luik	104	85	19	22,4%
	Luxemburg	44	61	-17	-27,9%
	Namen	65	72	-7	-9,7%
	Henegouwen	143	149	-6	-4,0%
	Waals Brabant	20	25	-5	-20,0%
	Vlaams Brabant	43	51	-8	-15,7%
	Antwerpen	88	86	2	2,3%
	Limburg	78	66	12	18,2%
	Oost-Vlaanderen	96	110	-14	-12,7%
West-Vlaanderen	88	110	-22	-20,0%	

Infografie : BIVV / Gegevensbron : WPR en ANG

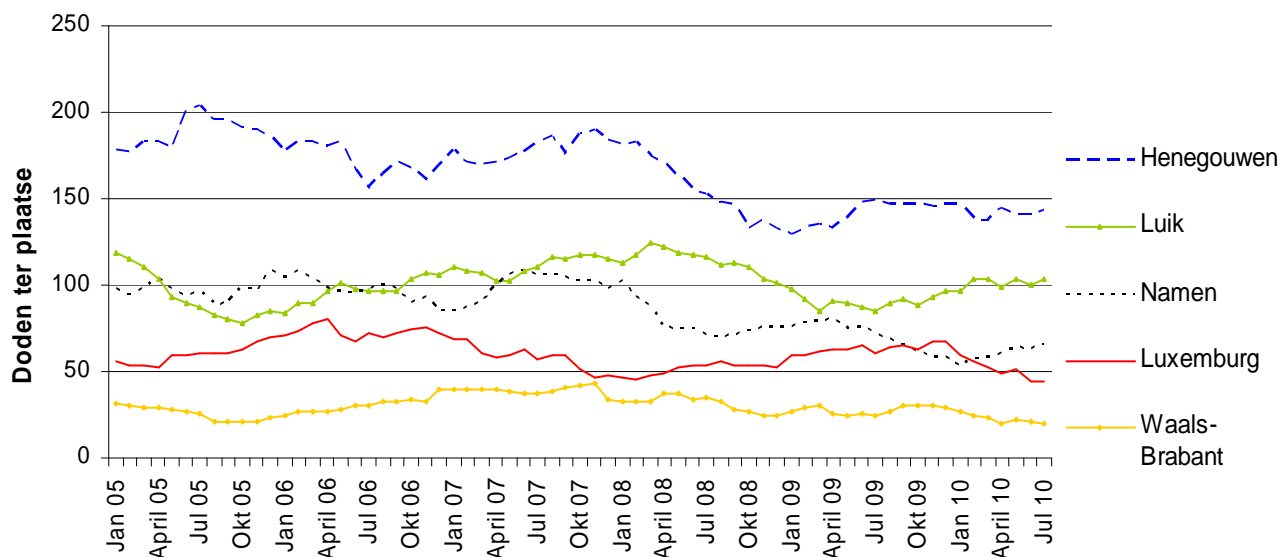
## Op provinciaal vlak

Grafiek 11 : Evolutie van de voortschrijdende jaartotalen van de geregistreeerde doden ter plaatse in de provincies van het Vlaams Gewest



Infografie: BIVV – gegevens: WPR en ANG

Grafiek 12 : Evolutie van de voortschrijdende jaartotalen van de geregistreeerde doden ter plaatse in de provincies van het Waals Gewest



Infografie : BIVV / Gegevensbron : WPR en ANG

## Vrachtwagenbarometer

---

### 2.9. Ongevallen met ten minste één vrachtwagen<sup>3,4</sup>

Tabel 13 : Voortschrijdende jaartotalen van ongevallen met ten minste één vrachtwagen

		Voortschrijdend jaartotaal juli 2010	Voortschrijdend jaartotaal juli 2009	Vershil JT 2010/JT 2009	Evolutie in %
Aantal	geregistreerde letselongevallen	2234	2341	-107	-4,6%
Waarvan dodelijke ongevallen		85	102	-17	-16,7%
Aantal	geregistreerde gewonden	2844	2958	-114	-3,9%
Aantal	geregistreerde doden ter plaatse	95	108	-13	-12,0%

Infografie : BIVV / Gegevensbron : WPR en ANG

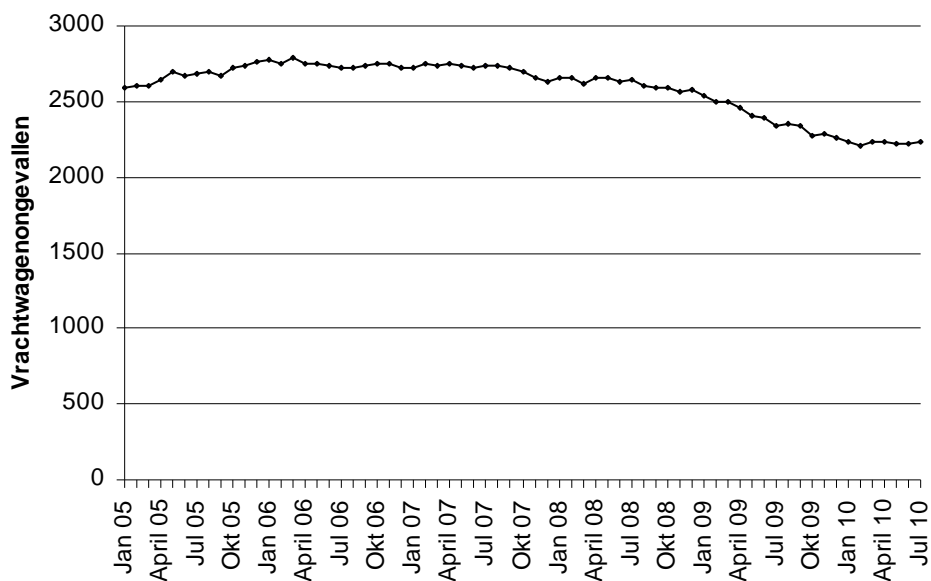
---

<sup>3</sup> Hiermee bedoelen wij vrachtwagens van meer dan 3,5 ton, of trekkers, al dan niet met oplegger.

<sup>4</sup> Dit hoofdstuk van de verkeersveiligheidsbarometer gaat over alle ongevallen met ten minste één vrachtwagen die door de Federale en de Lokale Politie geregistreerd worden. Het aantal slachtoffers omvat alle slachtoffers van het ongeval, zowel de inzittenden van de vrachtwagen(s) als van de andere voertuigen.

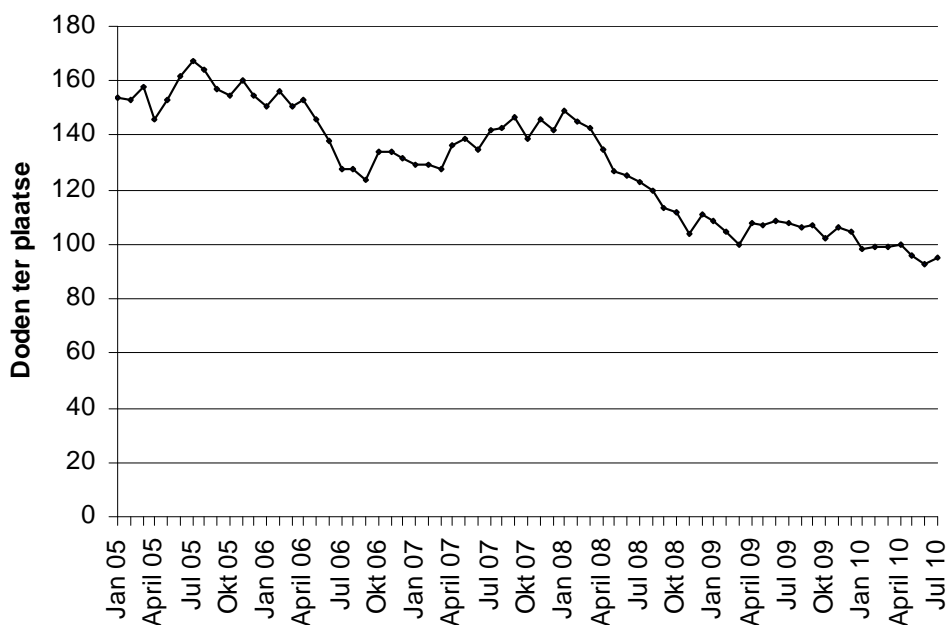
# Vrachtwagenbarometer

Grafiek 13 : Evolutie van de voortschrijdende jaartotalen van geregistreerde ongevallen met ten minste één vrachtwagen in België



Infografie : BIVV / Gegevensbron : WPR en ANG

Grafiek 14 : Evolutie van de voortschrijdende jaartotalen van de personen die omkwamen bij een ongeval met ten minste één vrachtwagen



Infografie : BIVV / Gegevensbron : WPR en ANG

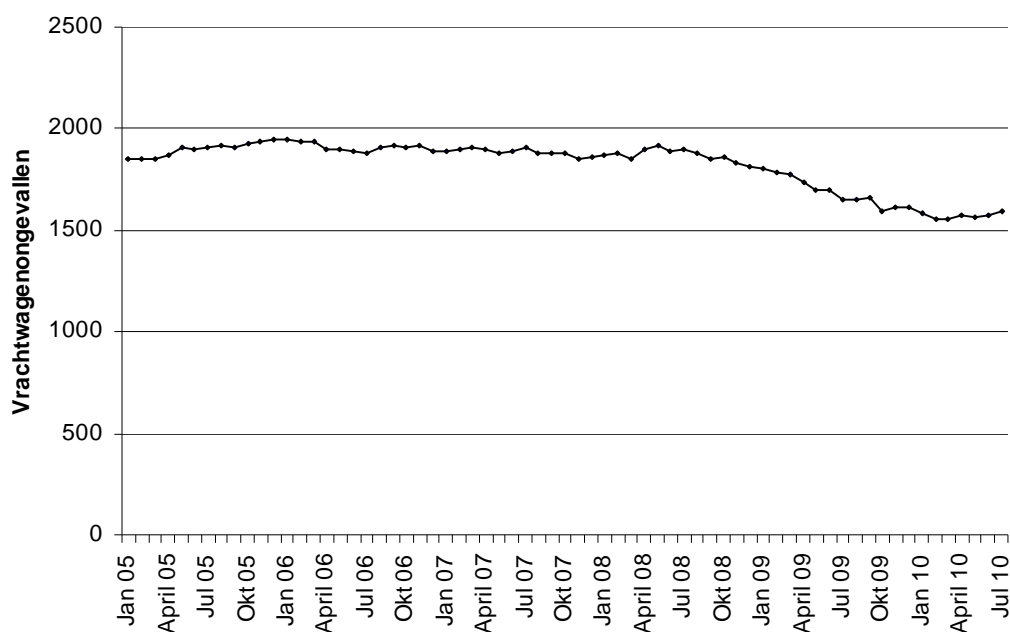
## Vrachtwagenbarometer

Tabel 14 : Ongevallen met ten minste één vrachtwagen geregistreerd in het Vlaams Gewest

		Voortschrijdend jaartotaal juli 2010	Voortschrijdend jaartotaal juli 2009	Verskil JT 2010/JT 2009	Evolutie in %
Aantal	geregistreeerde letselongevallen	1590	1646	-56	-3,4%
	Waarvan dodelijke ongevallen	56	70	-14	-20,0%
Aantal	geregistreeerde gewonden	2010	2058	-49	-2,4%
Aantal	geregistreeerde doden ter plaatse	61	73	-12	-16,4%

Infografie : BIVV / Gegevensbron : WPR en ANG

Grafiek 15 : Evolutie van de voortschrijdende jaartotalen van de ongevallen met ten minste één vrachtwagen in het Vlaams Gewest



Infografie : BIVV / Gegevensbron : WPR en ANG

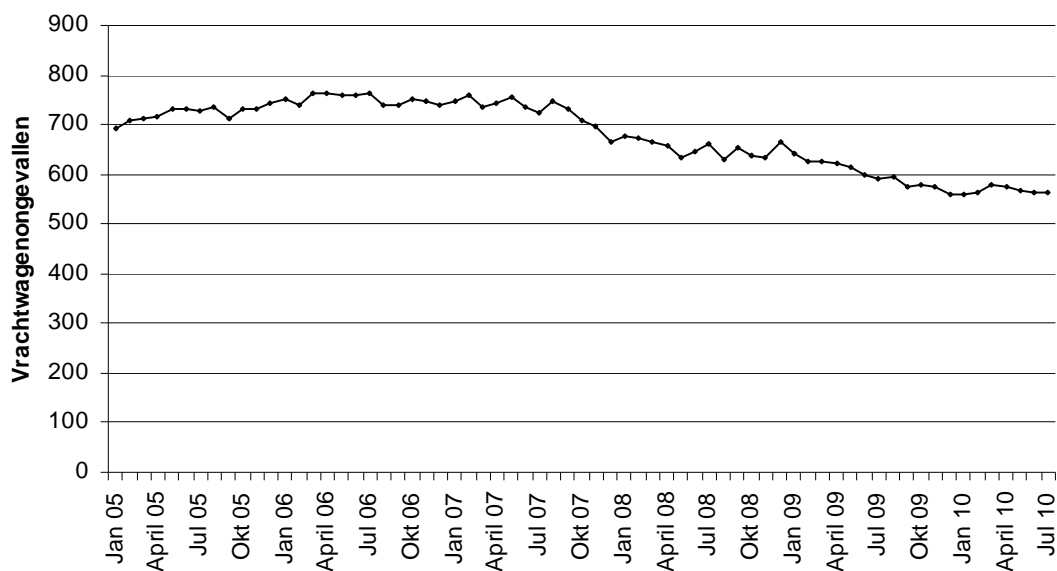
## Vrachtwagenbarometer

Tabel 15 : Ongevallen met ten minste één vrachtwagen geregistreerd in het Waals Gewest

		Voortschrijdend jaartotaal juli 2010	Voortschrijdend jaartotaal juli 2009	Verskil JT 2010/JT 2009	Evolutie in %
Aantal	geregistreeerde letselonegevallen	563	592	-29	-4,9%
	Waarvan dodelijke ongevallen	28	29	-1	-3,4%
Aantal	geregistreeerde gewonden	723	790	-67	-8,5%
Aantal	geregistreeerde doden ter plaatse	33	32	1	3,1%

Infografie : BIVV / Gegevensbron : WPR en ANG

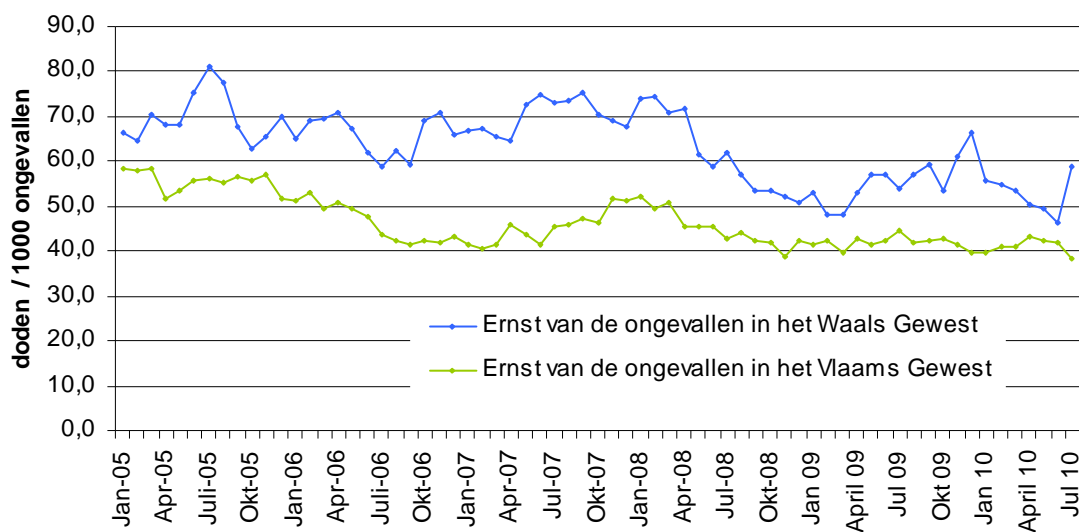
Grafiek 16 : Evolutie van de voortschrijdende jaartotalen van ongevallen met ten minste één vrachtwagen in het Waals Gewest



Infografie : BIVV / Gegevensbron : WPR en ANG

## Vrachtwagenbarometer

Grafiek 17 : Evolutie van de ernst van de ongevallen met minstens één vrachtwagen in het Waals en Vlaams Gewest (doden ter plaatse per 1000 geregistreerde letselongevallen)



Infografie : BIVV / Gegevensbron : WPR en ANG

## Weekendbarometer

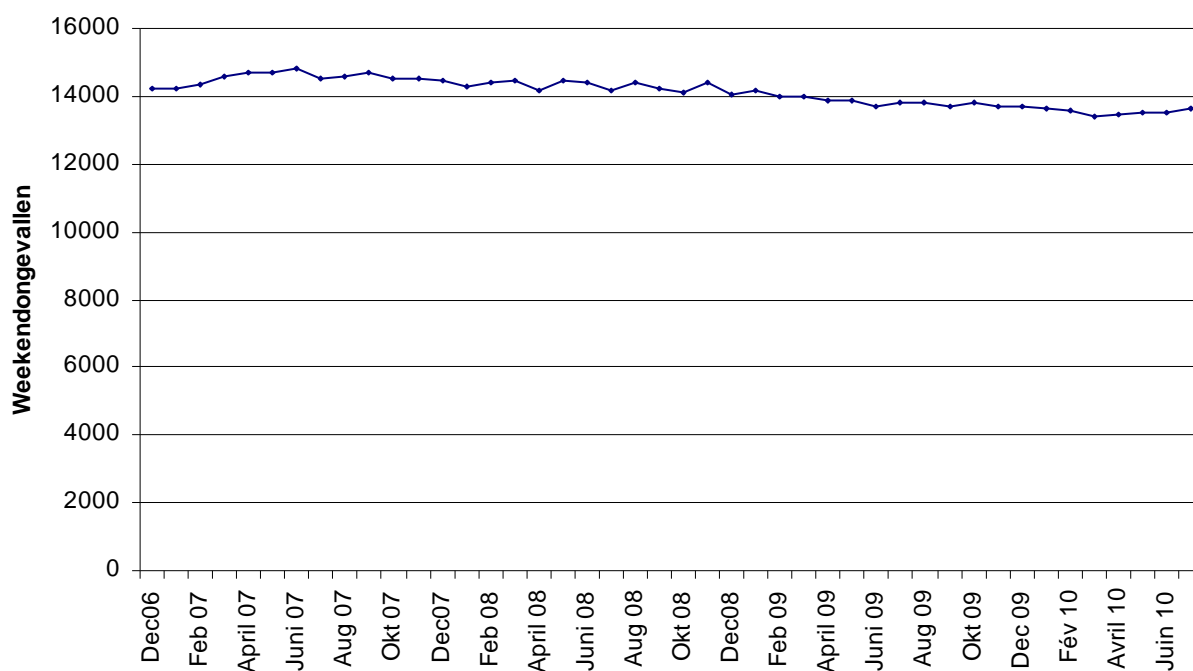
### 2.10. Weekendongevallen<sup>5</sup>

Tabel 16 : Weekendongevallen in België

		<i>Voortschrijdend jaartotaal juli 2010</i>	<i>Voortschrijdend jaartotaal juli 2009</i>	<i>Vershil JT 2010/JT 2009</i>	<i>Evolutie (in %)</i>
Aantal geregistreerde letselongevallen		13647	13794	-147	-1,1%
Waarvan dodelijke ongevallen		302	326	-24	-7,4%
Aantal geregistreerde gewonden		18447	18748	-301	-1,6%
Aantal geregistreerde doden ter plaatse		328	365	-37	-10,1%

Infografie : BIVV / Gegevensbron : WPR en ANG

Grafiek 18 : Evolutie van de voortschrijdende jaartotalen van weekendongevallen

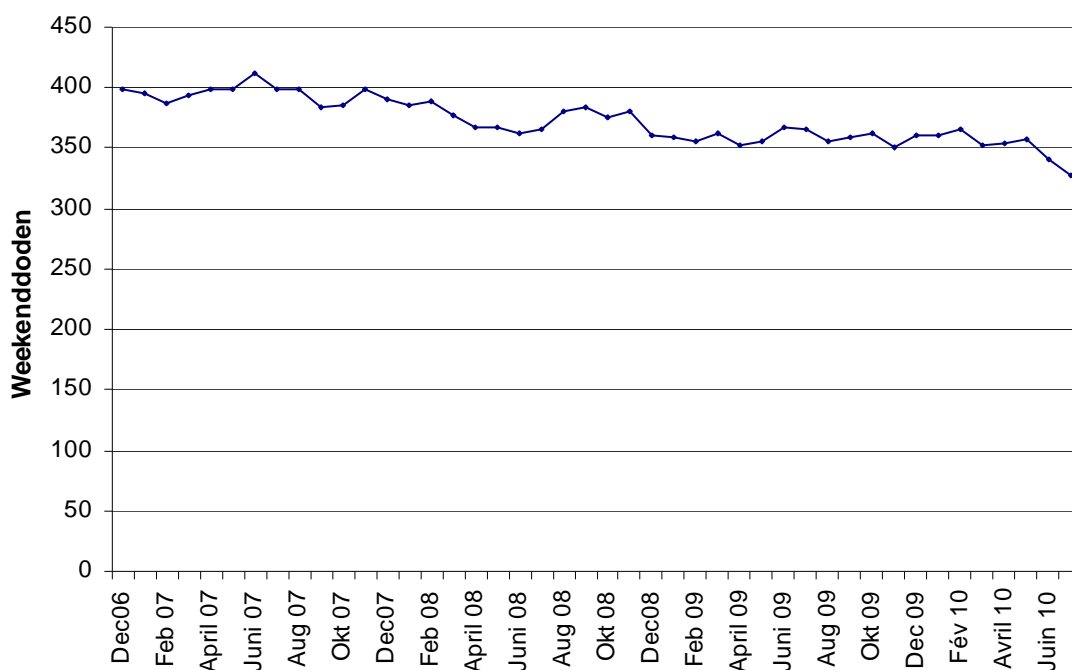


Infografie : BIVV / Gegevensbron : WPR en ANG

<sup>5</sup> tussen vrijdag 22 uur en maandag 5.59u.

## Weekendbarometer

Grafiek 19 : Evolutie van de voortschrijdende jaartotalen van doden ter plaatse ten gevolge van weekendongevallen



Infografie : BIVV / Gegevensbron : WPR en ANG

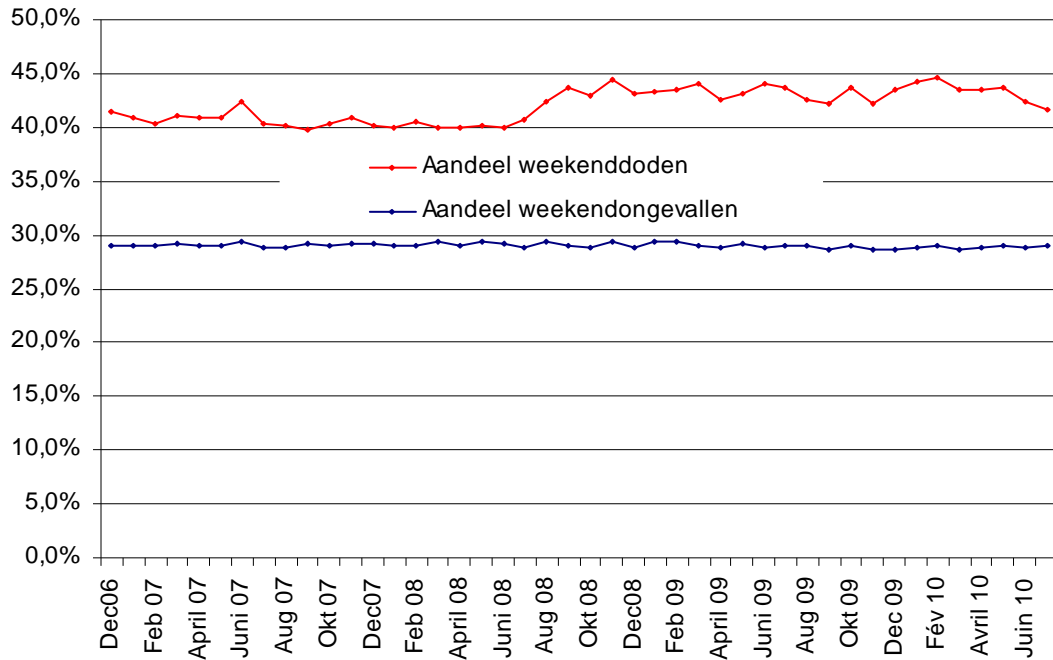
Tabel 17 : Aandeel weekendongevallen en slachtoffers in het totale aantal ongevallen en slachtoffers

	<i>JT JULI 2010 van de weekendongevallen</i>	<i>JT JULI 2010 van de ongevallen</i>	<i>Tijdens weekends (in %)</i>
Aantal geregistreerde letselongevallen	13647	47067	29,0%
Waarvan dodelijke ongevallen	302	740	40,8%
Aantal geregistreerde gewonden	18447	60618	30,4%
Aantal geregistreerde doden ter plaatse	328	789	41,6%

Infografie : BIVV / Gegevensbron : WPR en ANG

# Weekendbarometer

Grafiek 20 : Evolutie van het aandeel weekendongevallen en weekenddoden ter plaatse



Infografie : BIVV / Gegevensbron : WPR en ANG

## Weekendbarometer

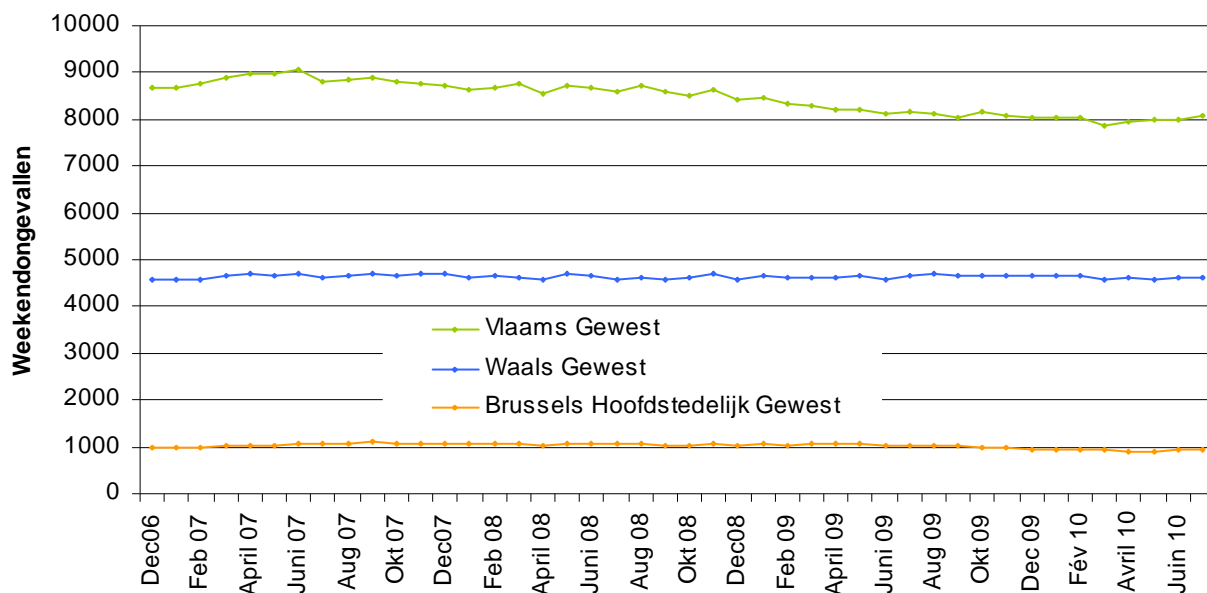
Tabel 18 : Weekendongevallen volgens de regio

		<i>JT juli 2010</i>	<i>JT juli 2009</i>	<i>Verschil</i>	<i>Evolutie</i>	
					<i>JT 2010/JT 2009</i>	<i>(in %)</i>
Aantal geregistreerde letselongevallen	Vlaams Gewest	8076	8144	-68	-0,8%	
	Waals Gewest	4624	4637	-13	-0,3%	
	BHG	947	1013	-66	-6,5%	
Waarvan dodelijke ongevallen	Vlaams Gewest	153	151	2	1,3%	
	Waals Gewest	143	165	-22	-13,3%	
	BHG	6	10	-4	-40,0%	
Aantal geregistreerde gewonden	Vlaams Gewest	10800	10992	-192	-1,7%	
	Waals Gewest	6445	6430	15	0,2%	
	BHG	1202	1326	-124	-9,4%	
Aantal geregistreerde doden ter plaatse	Vlaams Gewest	162	163	-1	-0,6%	
	Waals Gewest	160	192	-32	-16,7%	
	BHG	6	10	-4	-40,0%	

Infografie : BIVV / Gegevensbron : WPR en ANG

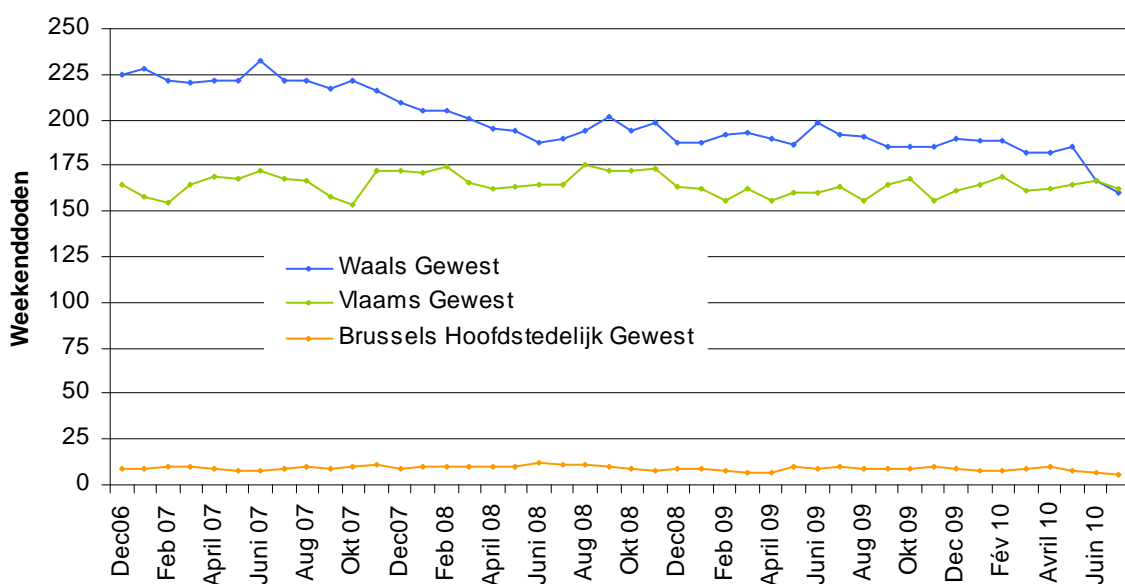
# Weekendbarometer

Grafiek 21 : Evolutie van de voortschrijdende jaartotalen van weekendongevallen volgens de regio



Infografie : BIVV / Gegevensbron : WPR en ANG

Grafiek 22 : Evolutie van de voortschrijdende jaartotalen van doden tijdens weekendongevallen volgens de regio



Infografie : BIVV / Gegevensbron : WPR en ANG

## Weekendbarometer

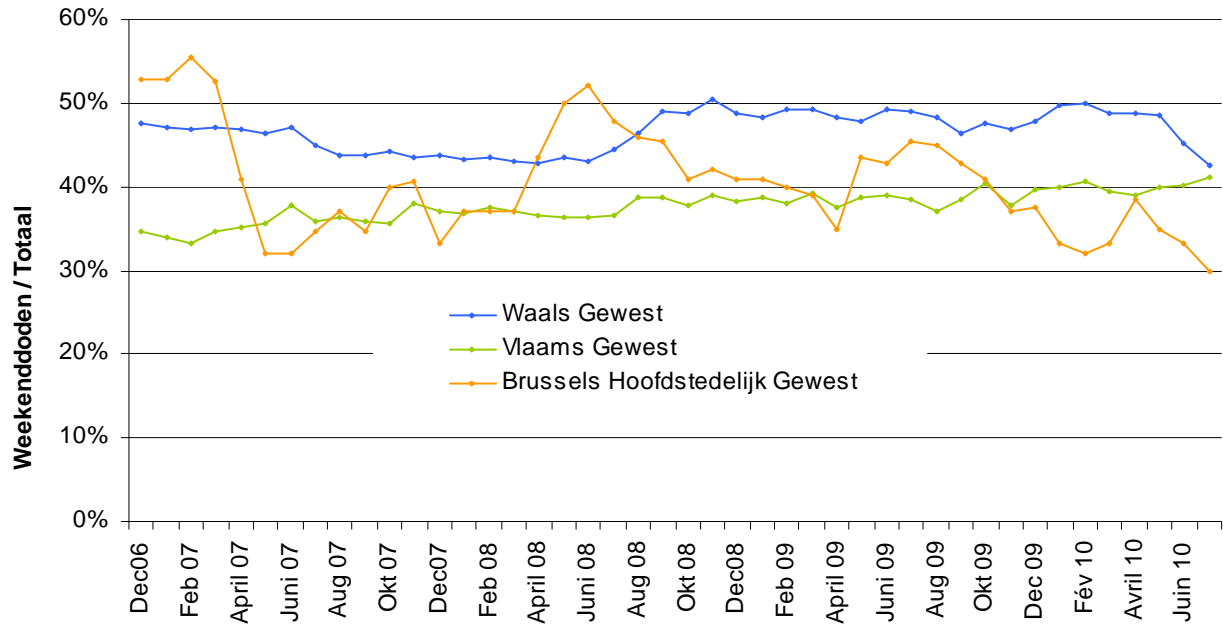
Tabel 19 : Aandeel weekendongevallen in het totale aantal ongevallen per regio

		<i>JT JULI 2010 van de weekendongevallen</i>	<i>JT JULI 2010 van de ongevallen</i>	<i>Tijdens weekends (in %)</i>
Aantal geregistreerde letselongevallen	Vlaamse gewest	8076	29722	27,2%
	Waalse gewest	4624	13431	34,4%
	BHG	947	3914	24,2%
Waarvan dodelijke ongevallen	Vlaamse gewest	153	370	41,4%
	Waalse gewest	143	351	40,7%
	BHG	6	19	31,6%
Aantal geregistreerde gewonden	Vlaamse gewest	10800	37975	28,4%
	Waalse gewest	6445	17864	36,1%
	BHG	1202	4779	25,2%
Aantal geregistreerde doden ter plaatse	Vlaamse gewest	162	393	41,2%
	Waalse gewest	160	376	42,6%
	BHG	6	20	30,0%

Infografie : BIVV / Gegevensbron : WPR en ANG

# Weekendbarometer

Grafiek 23 : Evolutie van het aandeel weekenddoden ter plaatse per regio



Infografie : BIVV / Gegevensbron : WPR en ANG

## Technische fiche

---

Om een doeltreffend verkeersveiligheidsbeleid te kunnen voeren is het belangrijk dat er actuele cijfergegevens beschikbaar zijn die toelaten om na te gaan of we op de goede weg zitten en/of om tijdig bijsturingen door te voeren. Hoofddoel van een verkeersveiligheidsbeleid is immers het aantal ongevallen en het aantal slachtoffers te doen dalen.

De verkeersveiligheidsbarometer is daartoe een nuttig instrument. Het gaat hier om de maandelijkse rapportage van de zgn. "quick indicators" inzake verkeersveiligheid die toelaat de actuele tendensen in de evolutie van de verkeersveiligheid te meten.

De verkeersveiligheidsbarometer rapporteert sinds 2007<sup>6</sup> over de evolutie van het aantal doden ter plaatse en het aantal slachtoffers en dit op basis van de pv-registratie bij de federale<sup>7</sup> en bij de lokale<sup>8</sup> politie. Deze indicatoren laten bovendien toe om de evolutie van de ernst van de ongevallen (= aantal doden per 1000 ongevallen) te meten. Hierdoor meten we "de temperatuur" van het verkeersveiligheidsbeleid: als deze te hoog ligt betekent dit dat er dringende maatregelen nodig zijn. Daarnaast wordt ook de evolutie van het aantal letselongevallen en het aantal dodelijke ongevallen verder opgevolgd.

De ongevallencijfers verschijnen 2 maanden na de referentieperiode in deze verkeersveiligheidsbarometer. Het zijn voorlopige cijfers die elke maand opnieuw geactualiseerd worden en na ongeveer 4 à 6 maanden als definitief kunnen worden beschouwd. De meest recente maanden zijn gevoeliger voor fluctuaties daarom moeten wij voorzichtig zijn met de analyse van de recentste maanden.

Deze gegevens worden ter beschikking gesteld door de federale verkeerspolitie (WPR) en door de Directie van de Algemene Nationale Gegevensbank (ANG) van de federale politie. Dankzij de medewerking van alle lokale korpsen heeft deze Directie een centrale ongevallendatabank gecreëerd op basis van de PV-registratie.

Het gaat hier om een belangrijke ontwikkeling voor de verkeersveiligheidsbarometer aangezien er gerapporteerd wordt van aan de bron. Het zijn immers de politiediensten die de processen-verbaal van letselongevallen opstellen en overmaken aan de parketten.

De cijfers van de lokale zones die voor deze barometer werden weergegeven zijn berekend op volgende wijze:

- Per politiezone worden de ongevallen met lichamelijk letsel geteld die zich voorgedaan hebben op het grondgebied van de betrokken politiezone, ongeacht welke politiezone het ongeval vastgesteld of geregistreerd heeft.
- Er wordt enkel rekening gehouden:

-met letselongevallen vastgesteld door lokale politiezones

-met letselongevallen die ter plaatse of op het commissariaat (aangifte) worden vastgesteld.

---

<sup>6</sup> Tot eind 2006 baseerde de barometer zich op de geregistreerde processen-verbaal van letselongevallen bij de parketten. Aangezien dit systeem niet in de eerste plaats werd ontwikkeld met als doel om er volledige en juiste ongevallenstatistieken uit te halen betekent dit dat foutieve of dubbele registratie niet altijd gecorrigeerd kan worden. Bovendien laat het registratiesysteem bij de parketten niet toe om informatie betreffende de aard van de slachtoffers te achterhalen.

<sup>7</sup> De federale verkeerspolitie is actief op de autosnelwegen (ongeveer 1780 km) en op een aantal gelijkgestelde wegen (ongeveer 275 km).

<sup>8</sup> De lokale politie stelt ongevallen vast op gewest- en gemeentewegen.

## Technische fiche

---

-met aanvankelijke processen-verbaal<sup>9</sup>

Om de evolutie te meten worden de “voortschrijdende jaartotalen” als indicator gebruikt. Het voortschrijdende jaartotaal is gelijk aan het maandcijfer + de som van de elf voorgaande maanden. Jaartotalen of 12-maandelijkse voortschrijdende totalen hebben het voordeel dat zij de seizoensgebonden effecten opheffen en dat de trend in de cijfers beter zichtbaar wordt. Deze voorstelling van de data geeft een antwoord op de eenvoudige vraag, of men voor een gegeven maand een stijging of een daling kent.

Samengevat kan gesteld worden dat de verkeersveiligheidsbarometer toelaat om maandelijks een momentopname te maken van het aantal slachtoffers en het aantal letselongevallen.

Sinds juni 2006 werd de barometer uitgebreid met de rapportage van de ongevallen waarin ten minste één vrachtwagen (van meer dan 3,5 ton, of trekkers, al dan niet met oplegger) is betrokken en van het aantal personen dat omkwam ten gevolge van een ongeval met minstens 1 vrachtwagen.

Tenslotte wordt ook de weekendbarometer voorgesteld. De weekendbarometer geeft het aantal ongevallen en het aantal doden tijdens de weekends weer. In tegenstelling tot de andere hoofdstukken in de verkeersveiligheidsbarometer, geeft de weekendbarometer de evolutie pas weer sinds december 2006 en niet sinds januari 2005. De gegevens, ons verstrekt door de politie, laten geen analyse van weekendongevallen toe die verder in de tijd teruggaat.

Dit luik van de barometer heeft een preventief doel en wil alle weggebruikers er attent op maken dat men tijdens het weekend een aanzienlijk risico loopt om slachtoffer te worden van een ernstig verkeersongeval.

---

<sup>9</sup> Daardoor kan het aantal PV's of hun inhoud evolueren van maand tot maand, wat dan natuurlijk een invloed heeft op het aantal ongevallen, doden of gewonden.