

VERKEERSVEILIGHEIDS BAROMETER

Augustus 2010

**JT Augustus 2010 / JT Augustus 2009 :
-63 doden ter plaatse, hetzij -7,5%**

**-10 doden ter plaatse bij ongevallen met
minstens één vrachtwagen, hetzij -9,4%**

**-40 doden ter plaatse in weekendongevallen,
hetzij -11,2%**



Verkeersveiligheidsbarometer

Augustus 2010

Om het verkeersveiligheidsbeleid in België te kunnen opvolgen, is het belangrijk om over recente cijfergegevens te beschikken. Daartoe werd in 2004 de verkeersveiligheidsbarometer ontwikkeld.

Op basis van de processen-verbaal van de lokale politiezones en de federale verkeerspolitie wordt maandelijks een punctueel overzicht opgesteld van het aantal doden (ter plaatse) en gewonden ten gevolge van een letselongeval¹. Op basis van deze informatie kan eveneens de evolutie van de ernst van de ongevallen opgevolgd worden. Het gaat hier om een belangrijke indicator van de verkeersveiligheid.

De barometer is gebaseerd op een vergelijking van 12 maanden die we “voortschrijdende jaartotalen”² noemen. Dit betekent dat de barometer van augustus 2010 het voortschrijdend jaartotaal van augustus 2010 (=totalen vanaf september 2009 tot en met augustus 2010) met het voortschrijdend jaartotaal van augustus 2009 (=totalen vanaf september 2008 tot en met augustus 2009) vergelijkt.

¹ Het gaat om voorlopige cijfers, gebaseerd op definitieve en niet-definitieve PV's. Voor meer informatie over de toegepaste methodologie, zie de “technische fiche” van de verkeersveiligheidsbarometer.

² Het voortschrijdend jaartotaal van augustus 2010 = maandelijks cijfer augustus 2010 + cijfers van de 11 voorafgaande maanden.

1 Overzicht

1.1. *Op nationaal niveau*

Op basis van de vorige barometer (juli 2010) stelden we vast dat het aantal doden ter plaatse (voor een periode van 12 maanden) voor het eerst onder de 800 doden was gedaald. Op basis van de barometer van augustus 2010 stellen we vast dat de dalende tendens zich blijft verderzetten. Het aantal doden ter plaatse dat werd opgetekend tijdens de periode september 2009 tot en met augustus 2010 bedraagt 775. In vergelijking met dezelfde periode ervoor (vanaf september 2008 tot en met augustus 2009) betekent dit een daling met 7,5%. (zie tabel 2) De daling die we sinds eind 2009 (zie grafiek 2) hebben vastgesteld zet zich dus verder in 2010.

Tijdens de maand augustus 2010 vielen er 63 doden ter plaatse te betreuren en telden we 3817 letselongevallen waarbij 4961 gewonden vielen. (zie tabel 1)

De analyse per vaststellend korps komt neer op een analyse volgens het wegtype aangezien de federale politie voornamelijk instaat voor autosnelwegen en gelijkgestelde wegen terwijl de lokale politie hoofdzakelijk de letselongevallen vaststelt die zich op gemeente- en gewestwegen voordoen. Bij de lokale politie constateren we een daling van het aantal doden ter plaatse met -7,6% (tot 647), een daling die de algemene daling van -7,5% evenaart. Voor de federale politie zien we een totale afname van -7,2% (tot 128). Deze totale afname verenigt echter twee tegengestelde evolutie, nl. een daling van het aantal doden ter plaatse op autosnelwegen met -23,8% tot 93 maar een verdubbeling op de aan autosnelwegen gelijkgestelde wegen (van 16 naar 35).

De ernst van de letselongevallen bedraagt 16,5 doden ter plaatse per 1000 geregistreerde ongevallen (tabel 4). Op basis van het jaartotaal van de vorige barometer (juli 2010) bedroeg de ernst 16,8 doden ter plaatse per 1000 ongevallen. Het is dus de tweede maal op rij dat dit cijfer zich onder de 17 doden situeert. De ernst van de ongevallen blijft ongeveer dubbel zo hoog op autosnelwegen en gelijkgestelde wegen (32,1 doden ter plaatse/1000 letselongevallen) als op lokale wegen (15,1 doden ter plaatse/1000 letselongevallen)

1.2. *Op gewestelijk niveau*

De evolutie op nationaal niveau is het resultaat van vrij gelijkaardige ontwikkelingen in het Vlaams en het Waals Gewest. Het aantal doden ter plaatse is het laatste voortschrijdende jaar met -6,9% afgenomen (tot 393) in Vlaanderen en met -8,6% (tot 362) in Wallonië. De evolutie van het aantal letselongevallen ligt voor beide gewesten tussen de -1% en de -3%. Op autosnelwegen presteert het Waals Gewest beter dan het Vlaams Gewest tegen (-29,0% tegenover -16,9%). In het Brussels Hoofdstedelijk Gewest blijft het aantal letselongevallen en doden ter plaatse sinds 2007 rond dezelfde waarden schommelen (het laatste voortschrijdende jaartotaal bedraagt 20 doden ter plaatse).

De ernst van letselongevallen is het hoogst in het Waals Gewest en bedraagt daar 27,2 doden ter plaatse op duizend letselongevallen. In Vlaanderen is de ernst de helft lager en in het Brussels Hoofdstedelijk Gewest zelfs bijna zes keer lager (zie tabel 11).

1.3. *Op provinciaal niveau*

Bij de analyse van de evolutie van het aantal doden ter plaatse per provincie dient men er rekening mee te houden dat zeker in kleine provincies toevallige fluctuaties sterk kunnen doorwegen in de cijfers (zie tabel 12). De grafische voorstelling van deze cijfers (zie grafiek 11 en 12) laat echter wel toe om verschillende tendensen vast te stellen in de verschillende

provincies. Luxemburg, Waals-Brabant en West-Vlaanderen kennen het laatste jaar elk een afname van het aantal doden ter plaatse van circa -20% of meer; Limburg kent een stijging met ongeveer een kwart. Wat betreft de letselongevallen zien we de grootste stijging voor Limburg met +4,4% en de grootste dalingen voor Luxemburg en Antwerpen, respectievelijk met -8,6% en -4,1%.

1.4. Barometer van de vrachtwagens

Ongevallen met minstens één vrachtwagen vormen een belangrijke problematiek omdat ze ernstiger zijn dan andere ongevallen. Per 1000 geregistreerde letselongevallen met tenminste één vrachtwagen tellen we namelijk 43,0 doden. Ter vergelijking: voor alle in België geregistreerde ongevallen, vallen er 16,5 doden per 1000 letselongevallen.

Het aantal doden ter plaatse in vrachtwagenongevallen bedraagt 96 (-10,1% t.o.v. het jaartotaal van augustus 2009). Na een spectaculaire daling van de doden ter plaatse in het jaar 2008 (afname met een derde van de doden ter plaatse) zien we in 2009 een geleidelijke daling die zich tot op heden blijft voortzetten. Het aantal letselongevallen met minstens één vrachtwagen voor het jaartotaal van augustus 2010 met -4,4% afgenomen; de laatste maanden treedt er evenwel een stagnatie op.

Het aantal letselongevallen met vrachtwagens evolueerde in het Vlaams Gewest en het Waals Gewest de voorbije jaren met gelijke tred (zie grafiek 15 en 16). Wel zien we dat het aantal doden ter plaatse in vrachtwagenongevallen in het Vlaams Gewest het voorbije jaar nog is afgenomen terwijl er zich in het Waals Gewest eerder een stilstand voordeed.

1.5. Weekendongevallen

Weekendongevallen verdienen een verhoogde aandacht omdat tijdens weekends een disproportioneel hoog aantal doden ter plaatse vallen. Weekends beslaan maar 33,3% van een week maar dragen bij tot 40,8% van alle doden ter plaatse.

Het totale aantal doden ter plaatse tijdens weekendongevallen bedraagt 316 voor de periode van september 2009 tot en met augustus 2010 en houdt een afname van -11,2% in t.o.v. een vergelijkbare periode de jaren voordien. Na de vorige barometer gaat het hier opnieuw om het laagste aantal geregistreerde doden ter plaatse tijdens de weekends, ooit opgetekend door de barometer. Het aantal weekendongevallen met gewonden daalde het afgelopen jaar met -3,4%.

De daling van de doden ter plaatse in het weekend lijkt tot dusver uitsluitend een Waals fenomeen want in deze regio registreren we afname met -20,9% tot 151 doden ter plaatse, tegenover een nagenoeg verwaarloosbare stijging van +1,9% tot 159 doden ter plaatse in het Vlaams Gewest. Met betrekking tot letselongevallen onderscheiden deze gewesten zich daarentegen veel minder van elkaar (Vlaams gewest: -2,4%; Waals gewest: -4,7%). Het aantal (zie grafiek 22) en het aandeel weekenddoden (zie grafiek 23) in Wallonië en Vlaanderen zijn zo goed als gelijk.

Op nationaal vlak

2 Tabellen en grafieken

2.1. Belangrijkste cijfers

Tabel 1 : (Voorlopige) maandcijfers

	Augustus 2010
Aantal geregistreerde letselongevallen	3817
Waarvan dodelijke ongevallen	63
Aantal geregistreerde gewonden	4961
Aantal geregistreerde doden ter plaatse	63

Infografie : BIVV / Gegevensbron : WPR en ANG

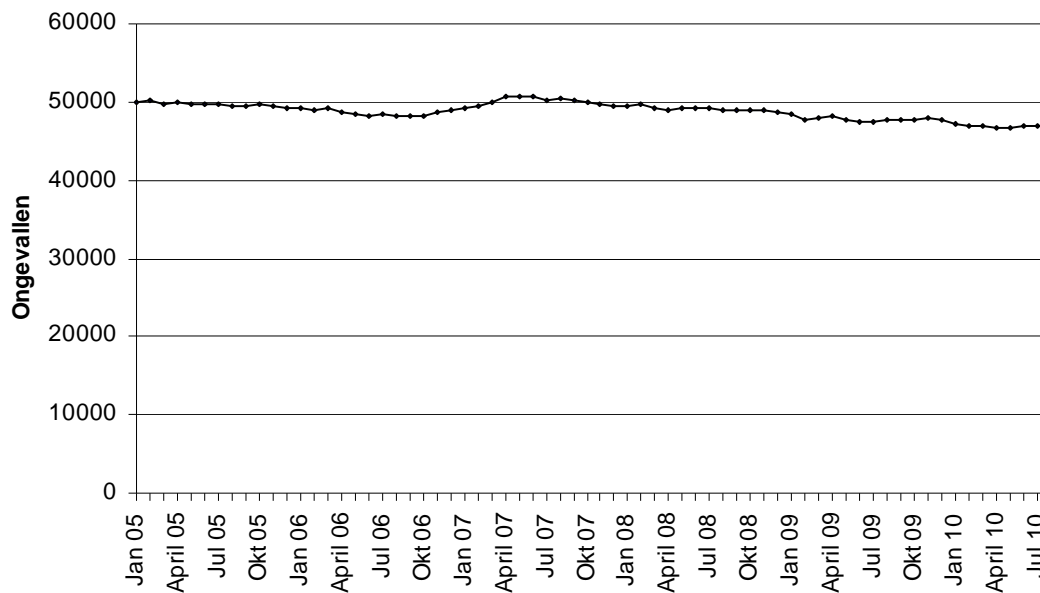
Tabel 2 : Voortschrijdende jaartotalen augustus 2010

	Voortschrijdend jaartotaal augustus 2010	Voortschrijdend jaartotaal augustus 2009	Verskil JT 2010/JT 2009	Evolutie in %
Aantal geregistreerde letselongevallen	46859	47772	-913	-1,9%
Waarvan dodelijke ongevallen	731	772	-41	-5,3%
Aantal geregistreerde gewonden	60209	61579	-1370	-2,2%
Aantal geregistreerde doden ter plaatse	775	838	-63	-7,5%

Infografie : BIVV / Gegevensbron : WPR en ANG

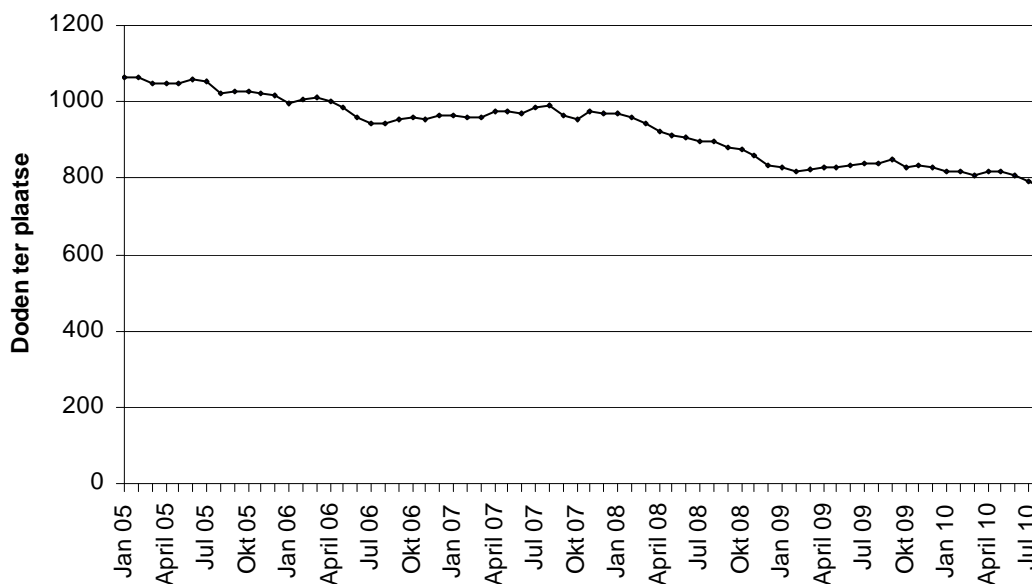
Op nationaal vlak

Grafiek 1 : Evolutie van de voortschrijdende jaartotalen van de geregistreerde letselongevallen.



Infografie : BIVV / Gegevensbron : WPR en ANG

Grafiek 2 : Evolutie van de voortschrijdende jaartotalen van de geregistreerde doden ter plaatse



Infografie : BIVV / Gegevensbron : WPR en ANG

Op nationaal vlak

2.2. Lokale en federale politie

Zowel de lokale als de federale politie stellen letselongevallen vast. De federale verkeerspolitie is daartoe bevoegd op autosnelwegen en gelijkgestelde wegen. De lokale politie stelt ongevallen vast op de gewest- en gemeentewegen.

Tabel 3 : Ongevallen geregistreerd door de lokale en de federale politie

		Voortschrijdend jaartotaal augustus 2010	Voortschrijdend jaartotaal augustus 2009	Verskil JT 2010/JT 2009	Evolutie in %
Federale Politie	Aantal geregistreerde letselongevallen	3987	3911	76	1,9%
	Waarvan dodelijke ongevallen	118	124	-6	-4,8%
	Aantal geregistreerde gewonden	5662	5596	66	1,2%
	Aantal geregistreerde doden ter plaatse	128	138	-10	-7,2%
Lokale Politie	Aantal geregistreerde letselongevallen	42872	43861	-989	-2,3%
	Waarvan dodelijke ongevallen	613	648	-35	-5,4%
	Aantal geregistreerde gewonden	54547	55983	-1436	-2,6%
	Aantal geregistreerde doden ter plaatse	647	700	-53	-7,6%

Infografie : BIVV / Gegevensbron : WPR en ANG

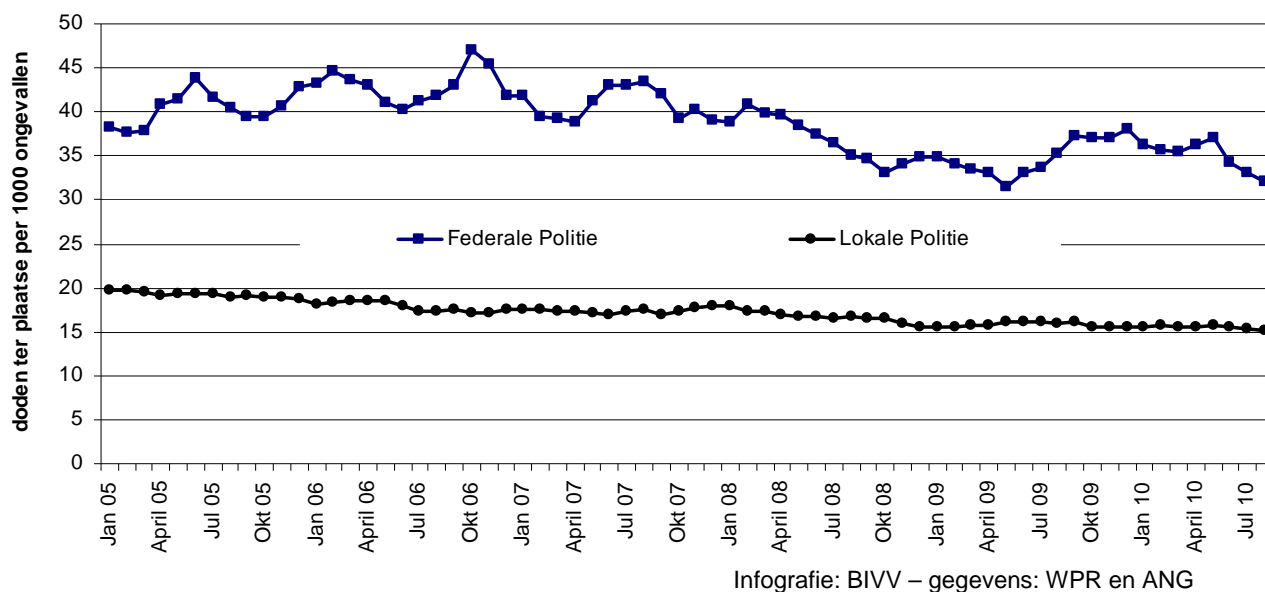
Tabel 4 : Ernst van de ongevallen (aantal doden ter plaatse voor 1000 geregistreerde letselongevallen)

	<i>Ernst van de ongevallen</i>
Federale Politie	32,1
Lokale Politie	15,1
Totaal	16,5

Infografie : BIVV / Gegevensbron : WPR en ANG

Op nationaal vlak

Grafiek 3 : Evolutie van de ernst van de ongevallen per politiekorps



2.3. Op autosnelwegen

Het Belgische autosnelwegennetwerk slikt dagelijks een groot deel van het nationaal en internationaal verkeer. De volgende tabel gaat meer in detail in op deze snelle wegen.

Tabel 5 : Ongevallen geregistreerd op Belgische autosnelwegen

	Voortschrijdend jaartotaal augustus 2010	Voortschrijdend jaartotaal augustus 2009	Vershil JT 2010/JT 2009	Evolutie in %
Aantal geregistreerde letselongevallen	3551	3449	102	3,0%
Waarvan dodelijke ongevallen	86	110	-24	-21,8%
Aantal geregistreerde gewonden	5086	4969	117	2,4%
Aantal geregistreerde doden ter plaatse	93	122	-29	-23,8%

Infografie : BIVV / Gegevensbron : WPR

Op gewestelijk vlak

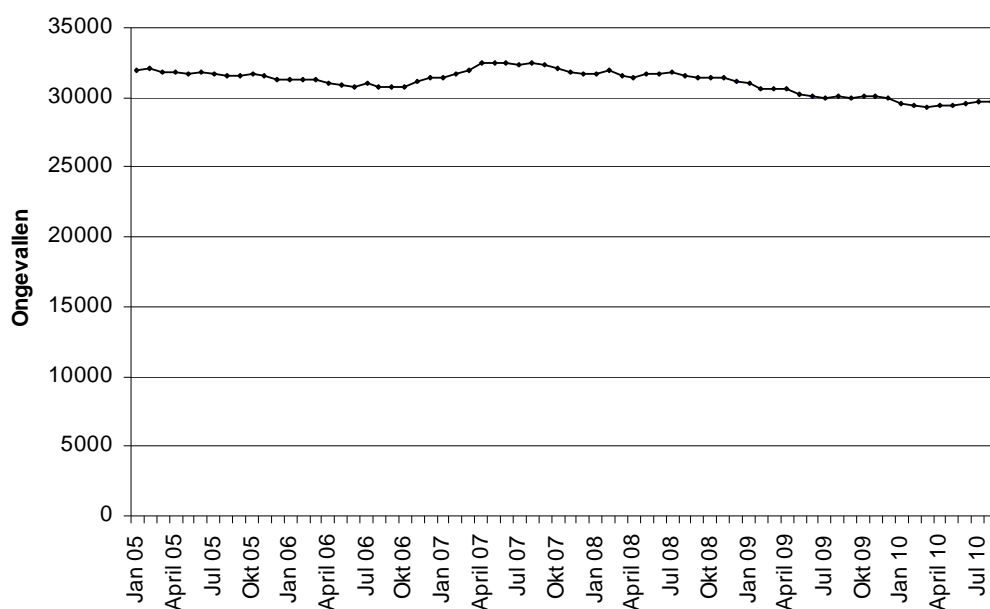
2.4. In het Vlaams Gewest

Tabel 6 : Geregistreeerde ongevallen in het Vlaams Gewest

	Voortschrijdend jaartotaal augustus 2010	Voortschrijdend jaartotaal augustus 2009	Verskil JT 2010/JT 2009	Evolutie in %
Aantal geregistreeerde letselongevallen	29654	30058	-404	-1,3%
Waarvan dodelijke ongevallen	371	397	-26	-6,5%
Aantal geregistreeerde gewonden	37763	38443	-680	-1,8%
Aantal geregistreeerde doden ter plaatse	393	422	-29	-6,9%

Infografie : BIVV / Gegevensbron : WPR en ANG

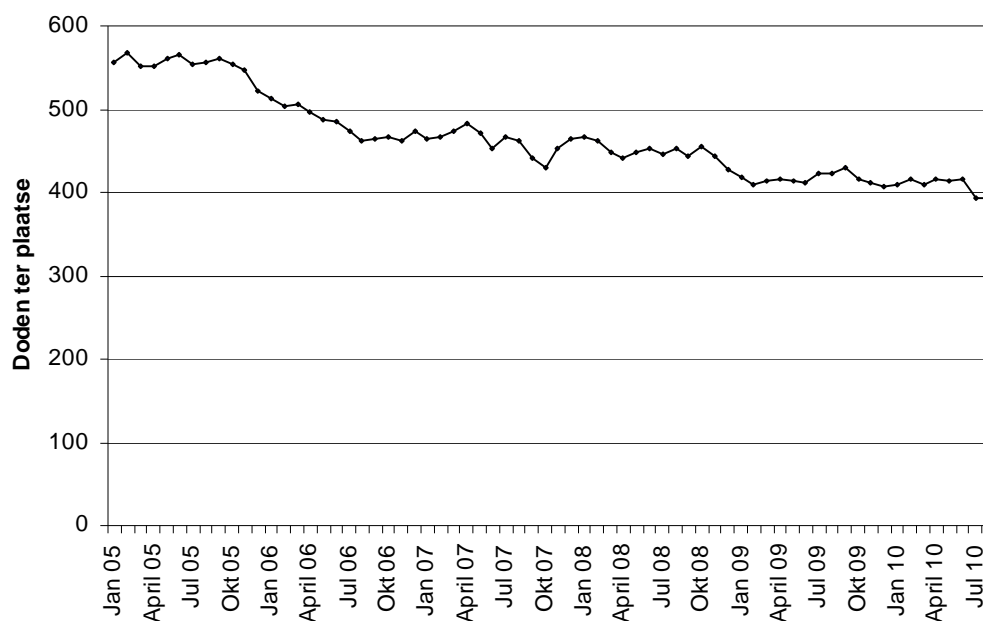
Grafiek 4 : Evolutie van de voortschrijdende jaartotalen van de geregistreeerde letselongevallen in het Vlaams Gewest.



Infografie : BIVV / Gegevensbron : WPR en ANG

Op gewestelijk vlak

Grafiek 5 : Evolutie van de voortschrijdende jaartotalen van de geregistreerde doden ter plaatse in het Vlaams Gewest



Infografie : BIVV / Gegevensbron : WPR en ANG

Tabel 7 : Ongevallen op autosnelwegen geregistreerd in het Vlaams Gewest

	Voortschrijdend jaartotaal augustus 2010	Voortschrijdend jaartotaal augustus 2009	Verskil JT 2010/JT 2009	Evolutie in %
Aantal geregistreerde letselgevallen	2131	2039	92	4,5%
Waarvan dodelijke ongevallen	45	52	-7	-13,5%
Aantal geregistreerde gewonden	3059	2916	143	4,9%
Aantal geregistreerde doden ter plaatse	49	59	-10	-16,9%

Infografie : BIVV / Gegevensbron : WPR

Op gewestelijk vlak

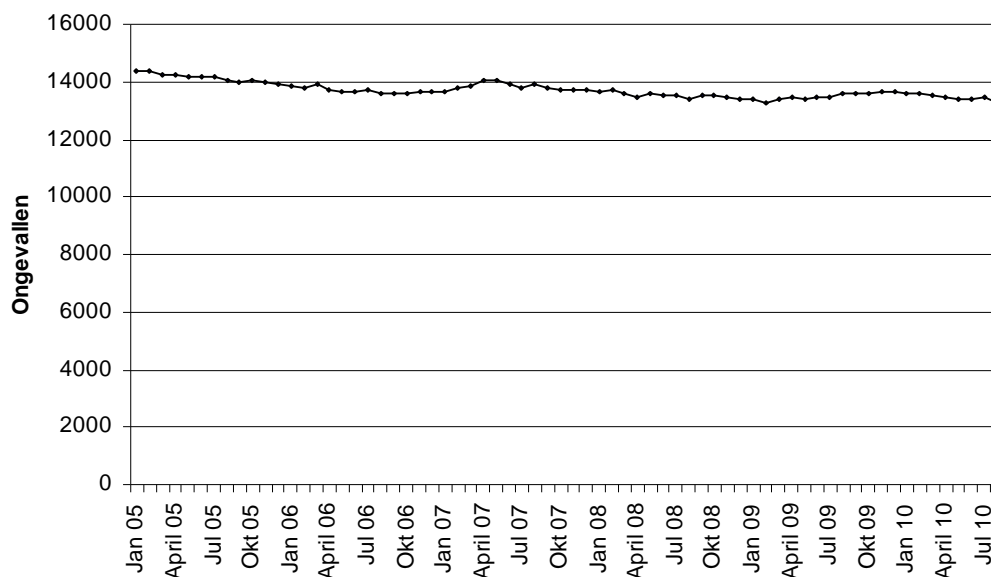
2.5. In het Waals Gewest

Tabel 8 : Geregistreerde ongevallen in het Waals Gewest

	Voortschrijdend jaartotaal augustus 2010	Voortschrijdend jaartotaal augustus 2009	Verskil JT 2010/JT 2009	Evolutie in %
Aantal geregistreerde letselongevallen	13297	13622	-325	-2,4%
Waarvan dodelijke ongevallen	341	355	-14	-3,9%
Aantal geregistreerde gewonden	17672	18125	-453	-2,5%
Aantal geregistreerde doden ter plaatse	362	396	-34	-8,6%

Infografie : BIVV / Gegevensbron : WPR en ANG

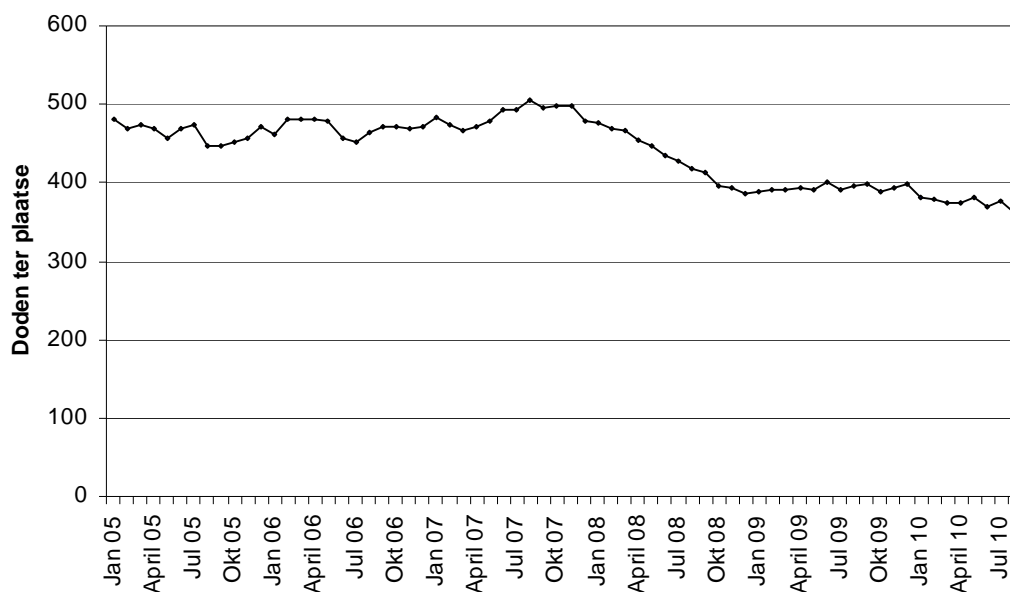
Grafiek 6 : Evolutie van de voortschrijdende jaartotalen van de geregistreerde letselongevallen in het Waals Gewest



BIVV – gegevens : WPR en ANG

Op gewestelijk vlak

Grafiek 7 : Evolutie van de voortschrijdende jaartotalen van de geregistreerde doden ter plaatse in het Waals Gewest



Infografie : BIVV / Gegevensbron : WPR en ANG

Tabel 9 : Ongevallen geregistreerd op autosnelwegen in het Waals Gewest

	Voortschrijdend jaartotaal augustus 2010	Voortschrijdend jaartotaal augustus 2009	Verskil JT 2010/JT 2009	Evolutie in %
Aantal geregistreerde letselongevallen	1370	1359	11	0,8%
Waarvan dodelijke ongevallen	41	57	-16	-28,1%
Aantal geregistreerde gewonden	1956	1981	-25	-1,3%
Aantal geregistreerde doden ter plaatse	44	62	-18	-29,0%

Infografie : BIVV / Gegevensbron : WPR

Op gewestelijk vlak

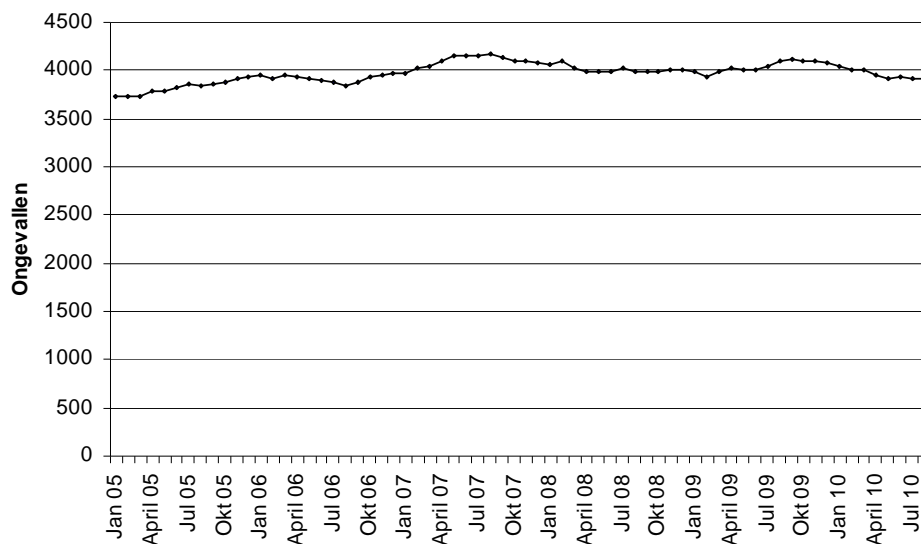
2.6. In het Brussels Hoofdstedelijk Gewest

Tabel 10 : Geregistreerde ongevallen in het Brussels Hoofdstedelijk Gewest

	Voortschrijdend jaartotaal augustus 2010	Voortschrijdend jaartotaal augustus 2009	Verskil JT 2010/JT 2009	Evolutie in %
Aantal geregistreerde letselongevallen	3908	4092	-184	-4,5%
Waarvan dodelijke ongevallen	19	20	-1	
Aantal geregistreerde gewonden	4774	5011	-237	-4,7%
Aantal geregistreerde doden ter plaatse	20	20	0	

Infografie : BIVV / Gegevensbron : WPR en ANG

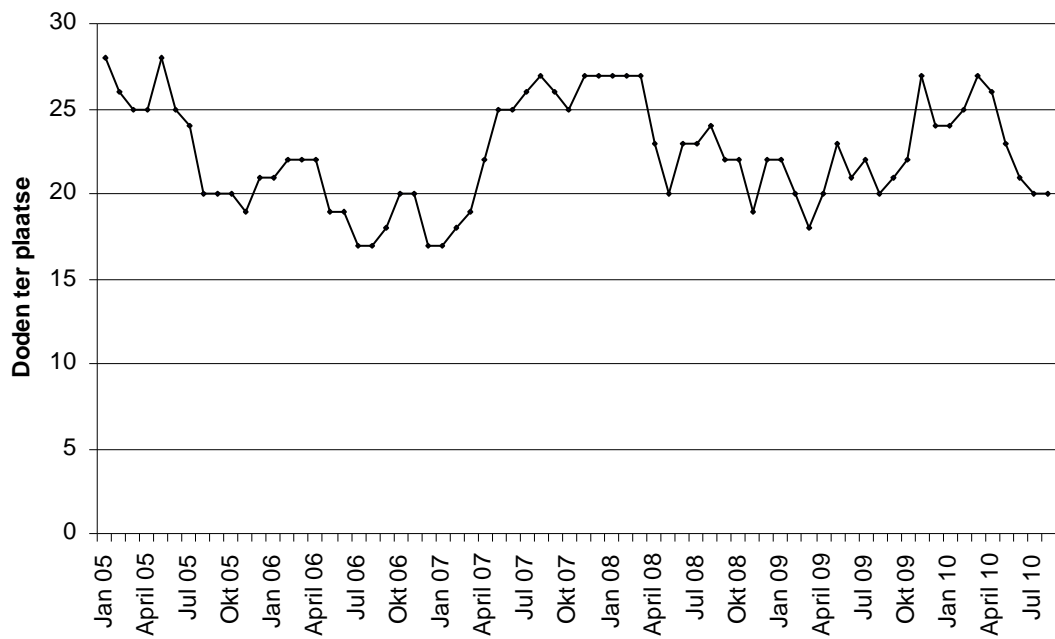
Grafiek 8 : Evolutie van de voortschrijdende jaartotalen van de geregistreerde letselongevallen in het Brussels Hoofdstedelijk Gewest



Infografie : BIVV / Gegevensbron : WPR en ANG

Op gewestelijk vlak

Grafiek 9 : Evolutie van de voortschrijdende jaartotalen van de geregistreerde doden ter plaatse in het Brussels Hoofdstedelijk Gewest



Infografie: BIVV – gegevens: WPR en ANG

Op gewestelijk vlak

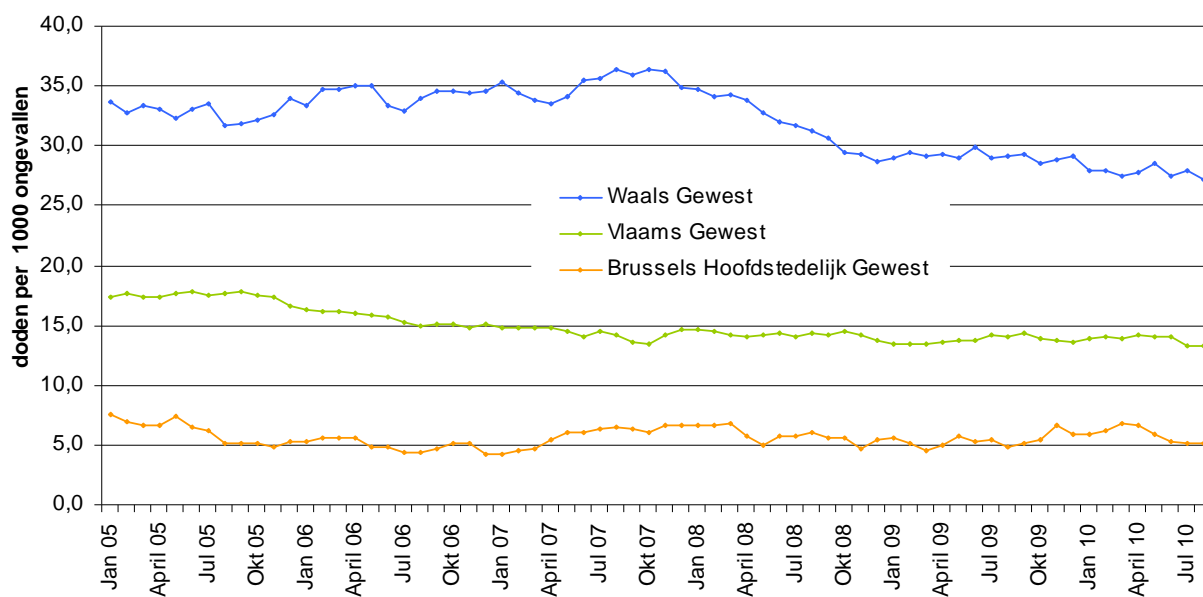
2.7. Vergelijking tussen de gewesten

Tabel 11 : Ernst van de geregistreerde ongevallen per gewest

	Voortschrijdend jaartotaal van de geregistreerde doden ter plaatse	Voortschrijdend jaartotaal van de geregistreerde letselongevallen	Ernst (aantal geregistreerde doden ter plaatse / 1000 letselongevallen)
Vlaams Gewest	393	29654	13,3
Waals Gewest	362	13297	27,2
Brussels Hoofdstedelijk Gewest	20	3908	5,1

Infografie : BIVV / Gegevensbron : WPR en ANG

Grafiek 10 : Evolutie van de voortschrijdende jaartotalen van de ernst van de ongevallen per gewest



Infografie: BIVV – gegevens: WPR en ANG

Er dient opgemerkt te worden dat voor een meer diepgaande vergelijkende analyse tussen de Gewesten een groot aantal verkeersparameters uit de verschillende regio's nodig zijn zoals de verkeersdruk, de veiligheid van de wegen, het wagenpark, het bevolkingsaantal, etc.

Op provinciaal vlak

2.8. Evolutie van de ongevallen in de provincies

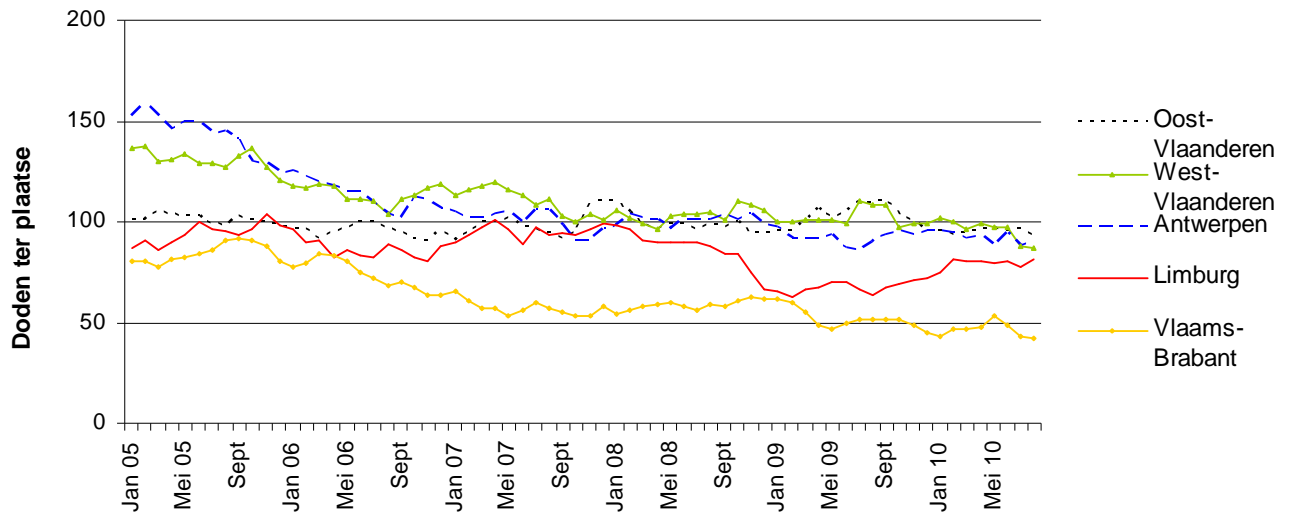
Tabel 12 : Voortschrijdende jaartotalen van de letselongevallen en doden ter plaatse per provincie

		<i>JT augustus</i> 2010	<i>JT augustus</i> 2009	<i>Verschil</i> <i>JT 2010/JT 2009</i>	<i>Evolutie</i> <i>(in %)</i>
Aantal geregistreerde letselongevallen	Luik	4248	4304	-56	-1,3%
	Luxemburg	1195	1308	-113	-8,6%
	Namen	1922	1977	-55	-2,8%
	Henegouwen	4614	4678	-64	-1,4%
	Waals Brabant	1318	1355	-37	-2,7%
	Vlaams Brabant	3905	3954	-49	-1,2%
	Antwerpen	7927	8268	-341	-4,1%
	Limburg	4086	3914	172	4,4%
	Oost-Vlaanderen	7735	7748	-13	-0,2%
	West-Vlaanderen	6001	6174	-173	-2,8%
Aantal geregistreerde doden ter plaatse	Luik	97	90	7	7,8%
	Luxemburg	36	64	-28	-43,8%
	Namen	68	69	-1	-1,4%
	Henegouwen	141	146	-5	-3,4%
	Waals Brabant	20	27	-7	-25,9%
	Vlaams Brabant	42	51	-9	-17,6%
	Antwerpen	90	90	0	0,0%
	Limburg	81	64	17	26,6%
	Oost-Vlaanderen	93	109	-16	-14,7%
West-Vlaanderen	87	108	-21	-19,4%	

Infografie : BIVV / Gegevensbron : WPR en ANG

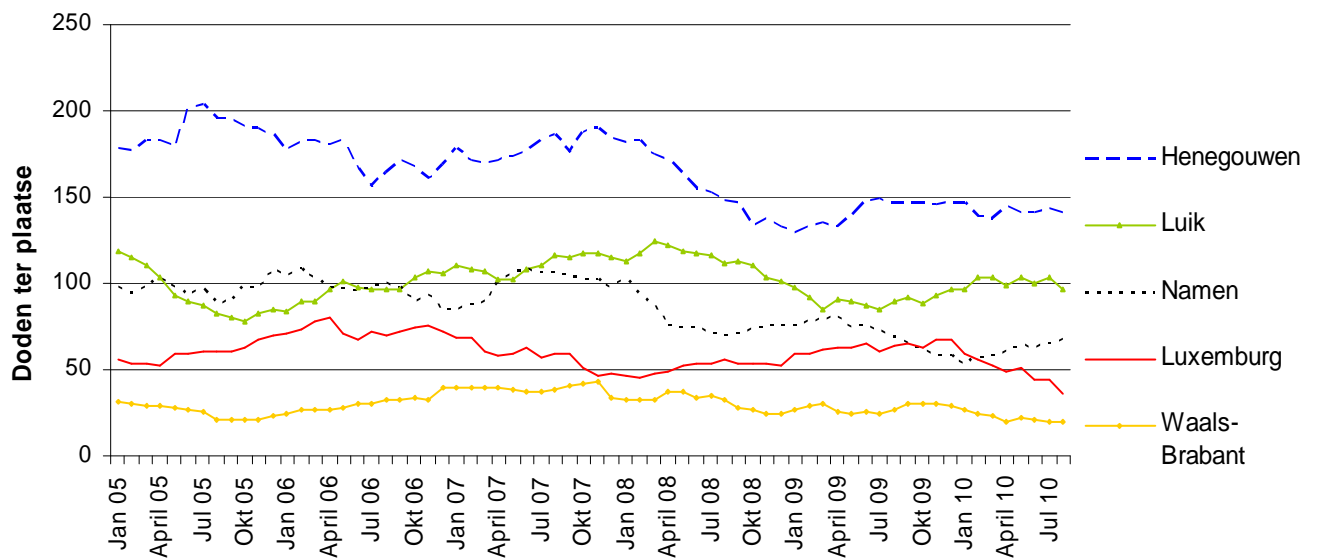
Op provinciaal vlak

Grafiek 11 : Evolutie van de voortschrijdende jaartotalen van de geregistreeerde doden ter plaatse in de provincies van het Vlaams Gewest



Infografie: BIVV – gegevens: WPR en ANG

Grafiek 12 : Evolutie van de voortschrijdende jaartotalen van de geregistreeerde doden ter plaatse in de provincies van het Waals Gewest



Infografie : BIVV / Gegevensbron : WPR en ANG

Vrachtwagenbarometer

2.9. Ongevallen met ten minste één vrachtwagen^{3,4}

Tabel 13 : Voortschrijdende jaartotalen van ongevallen met ten minste één vrachtwagen

		Voortschrijdend jaartotaal augustus 2010	Voortschrijdend jaartotaal augustus 2009	Vershil JT 2010/JT 2009	Evolutie in %
Aantal	geregistreerde letselongevallen	2234	2350	-116	-4,9%
	Waarvan dodelijke ongevallen	87	99	-12	-12,1%
Aantal	geregistreerde gewonden	2839	2996	-157	-5,2%
Aantal	geregistreerde doden ter plaatse	96	106	-10	-9,4%

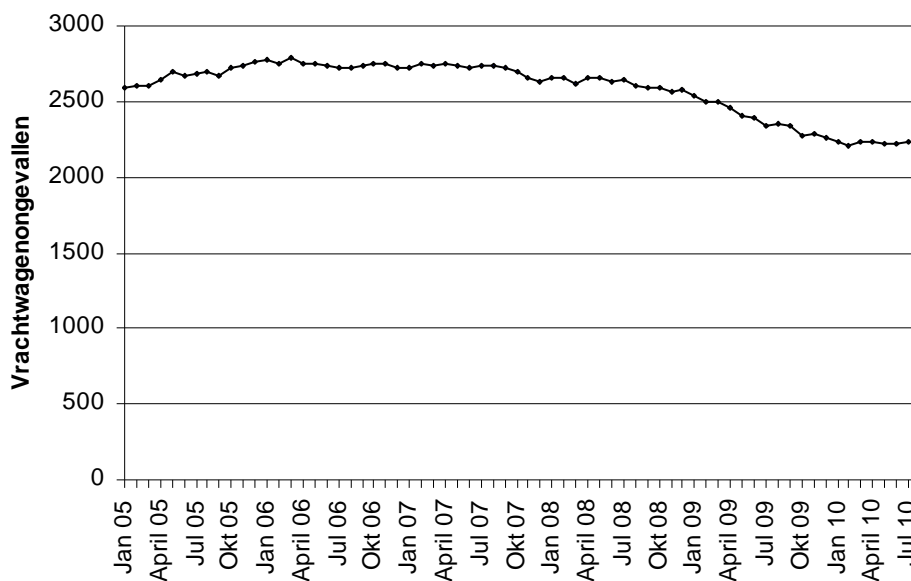
Infografie : BIVV / Gegevensbron : WPR en ANG

³ Hiermee bedoelen wij vrachtwagens van meer dan 3,5 ton, of trekkers, al dan niet met oplegger.

⁴ Dit hoofdstuk van de verkeersveiligheidsbarometer gaat over alle ongevallen met ten minste één vrachtwagen die door de Federale en de Lokale Politie geregistreerd worden. Het aantal slachtoffers omvat alle slachtoffers van het ongeval, zowel de inzittenden van de vrachtwagen(s) als van de andere voertuigen.

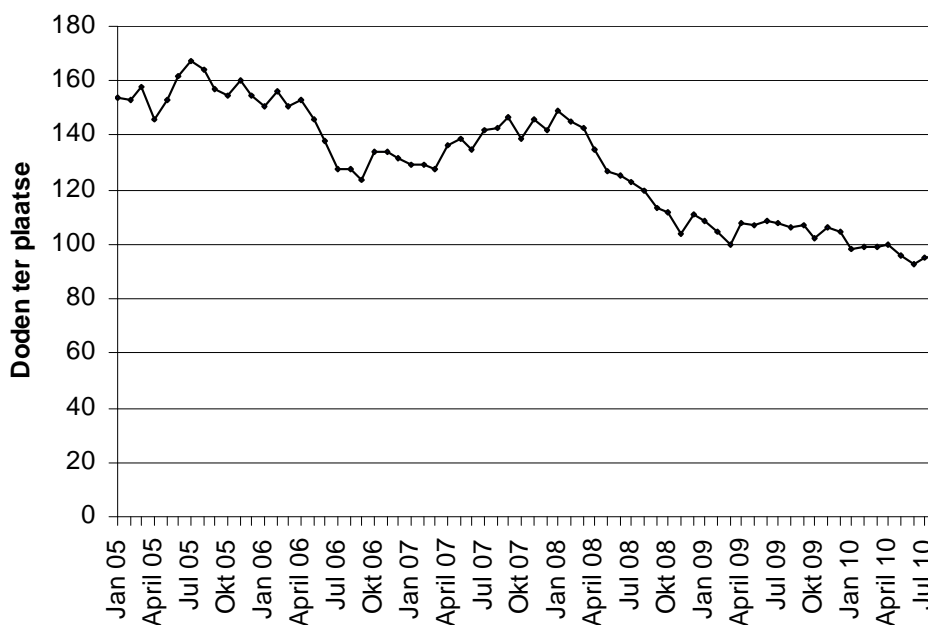
Vrachtwagenbarometer

Grafiek 13 : Evolutie van de voortschrijdende jaartotalen van geregistreerde ongevallen met ten minste één vrachtwagen in België



Infografie : BIVV / Gegevensbron : WPR en ANG

Grafiek 14 : Evolutie van de voortschrijdende jaartotalen van de personen die omkwamen bij een ongeval met ten minste één vrachtwagen



Infografie : BIVV / Gegevensbron : WPR en ANG

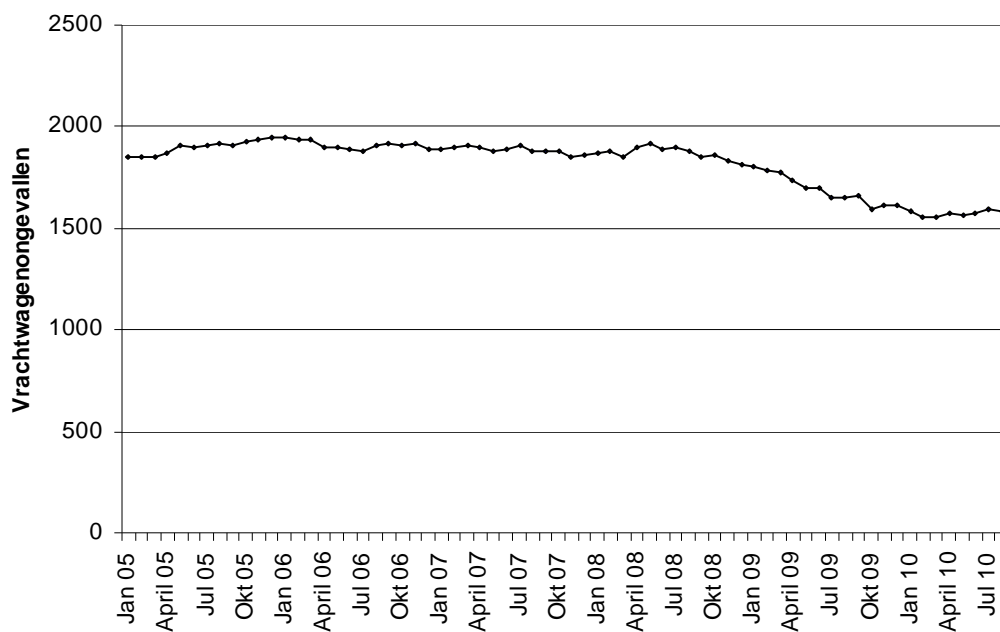
Vrachtwagenbarometer

Tabel 14 : Ongevallen met ten minste één vrachtwagen geregistreerd in het Vlaams Gewest

		Voortschrijdend jaartotaal augustus 2010	Voortschrijdend jaartotaal augustus 2009	Vershil JT 2010/JT 2009	Evolutie in %
Aantal	geregistreerde letselongevallen	1583	1655	-72	-4,4%
	Waarvan dodelijke ongevallen	57	66	-9	-13,6%
Aantal	geregistreerde gewonden	1998	2088	-90	-4,3%
Aantal	geregistreerde doden ter plaatse	62	69	-7	-10,1%

Infografie : BIVV / Gegevensbron : WPR en ANG

Grafiek 15 : Evolutie van de voortschrijdende jaartotalen van de ongevallen met ten minste één vrachtwagen in het Vlaams Gewest



Infografie : BIVV / Gegevensbron : WPR en ANG

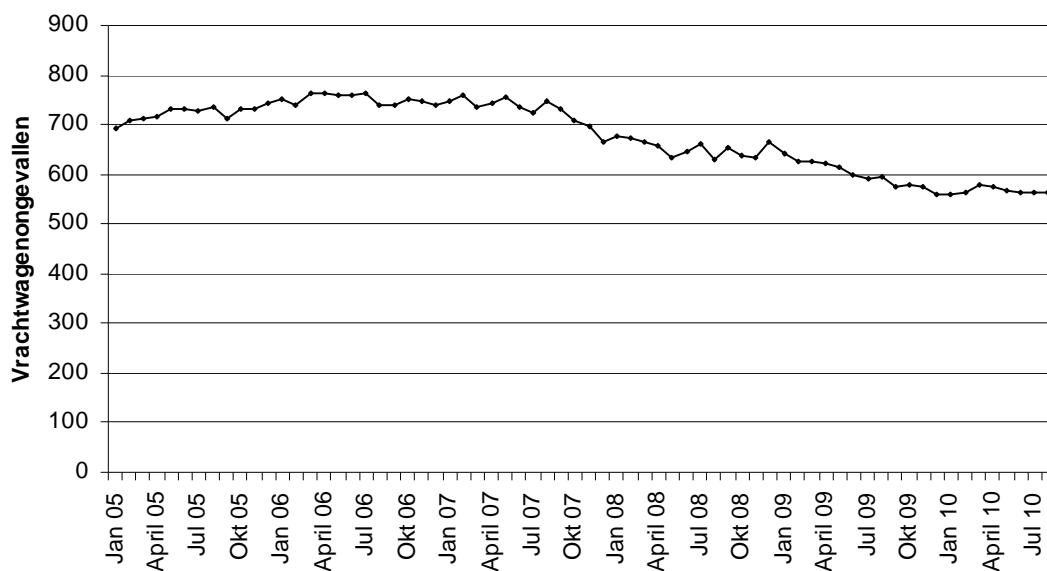
Vrachtwagenbarometer

Tabel 15 : Ongevallen met ten minste één vrachtwagen geregistreerd in het Waals Gewest

		Voortschrijdend jaartotaal augustus 2010	Voortschrijdend jaartotaal augustus 2009	Vershil JT 2010/JT 2009	Evolutie in %
Aantal	geregistreerde letselonegevallen	564	596	-32	-5,4%
	Waarvan dodelijke ongevallen	29	30	-1	-3,3%
Aantal	geregistreerde gewonden	728	797	-69	-8,7%
Aantal	geregistreerde doden ter plaatse	33	34	-1	-2,9%

Infografie : BIVV / Gegevensbron : WPR en ANG

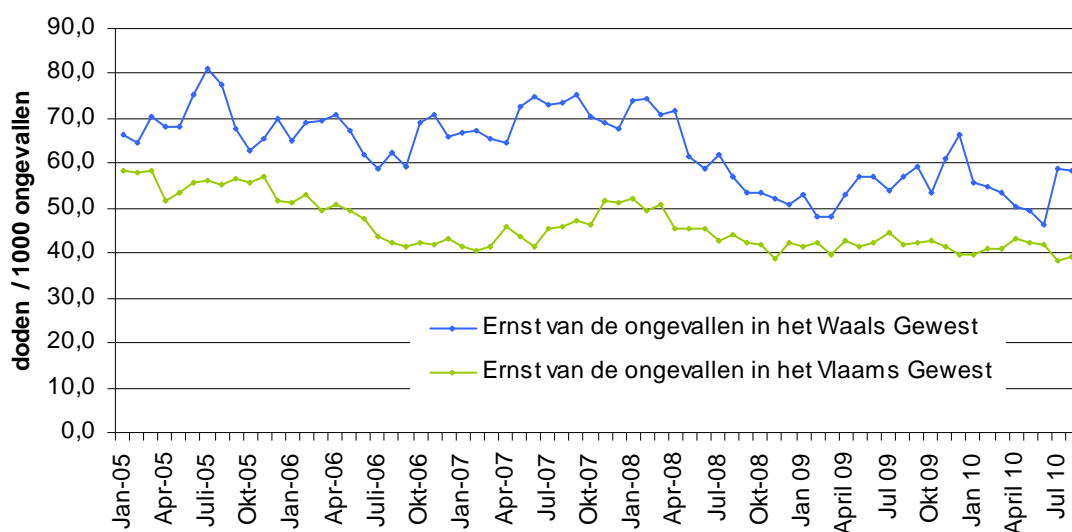
Grafiek 16 : Evolutie van de voortschrijdende jaartotalen van ongevallen met ten minste één vrachtwagen in het Waals Gewest



Infografie : BIVV / Gegevensbron : WPR en ANG

Vrachtwagenbarometer

Grafiek 17 : Evolutie van de ernst van de ongevallen met minstens één vrachtwagen in het Waals en Vlaams Gewest (doden ter plaatse per 1000 geregistreerde letselongevallen)



Infografie : BIVV / Gegevensbron : WPR en ANG

Weekendbarometer

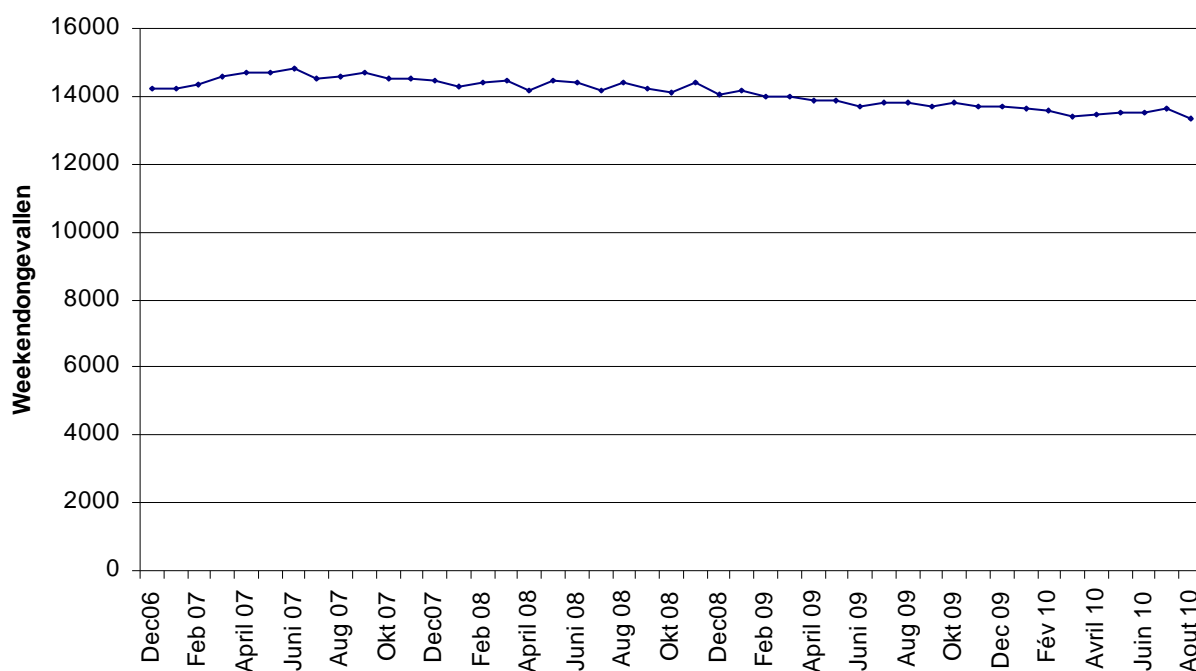
2.10. Weekendongevallen⁵

Tabel 16 : Weekendongevallen in België

		<i>Voortschrijdend jaartotaal augustus 2010</i>	<i>Voortschrijdend jaartotaal augustus 2009</i>	<i>Vershil JT 2010/JT 2009</i>	<i>Evolutie (in %)</i>
Aantal letselongevallen	geregistreerde	13363	13835	-472	-3,4%
Waarvan dodelijke ongevallen		293	316	-23	-7,3%
Aantal geregistreerde gewonden		17991	18861	-870	-4,6%
Aantal geregistreerde doden ter plaats		316	356	-40	-11,2%

Infografie : BIVV / Gegevensbron : WPR en ANG

Grafiek 18 : Evolutie van de voortschrijdende jaartotalen van weekendongevallen

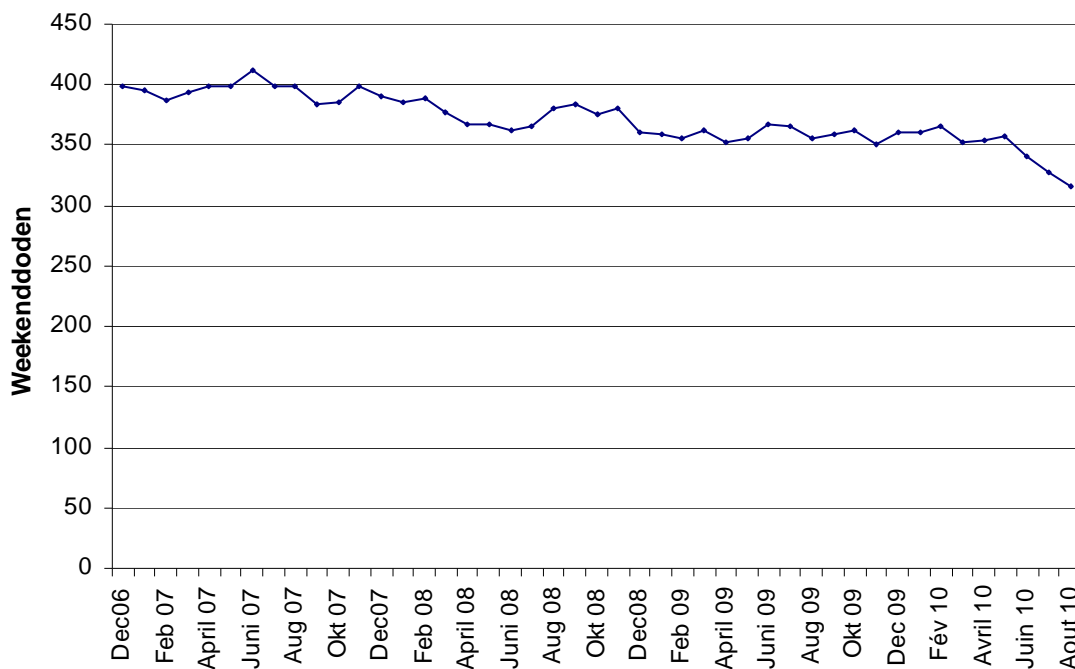


Infografie : BIVV / Gegevensbron : WPR en ANG

⁵ tussen vrijdag 22 uur en maandag 5.59u.

Weekendbarometer

Grafiek 19 : Evolutie van de voortschrijdende jaartotalen van doden ter plaatse ten gevolge van weekendongevallen



Infografie : BIVV / Gegevensbron : WPR en ANG

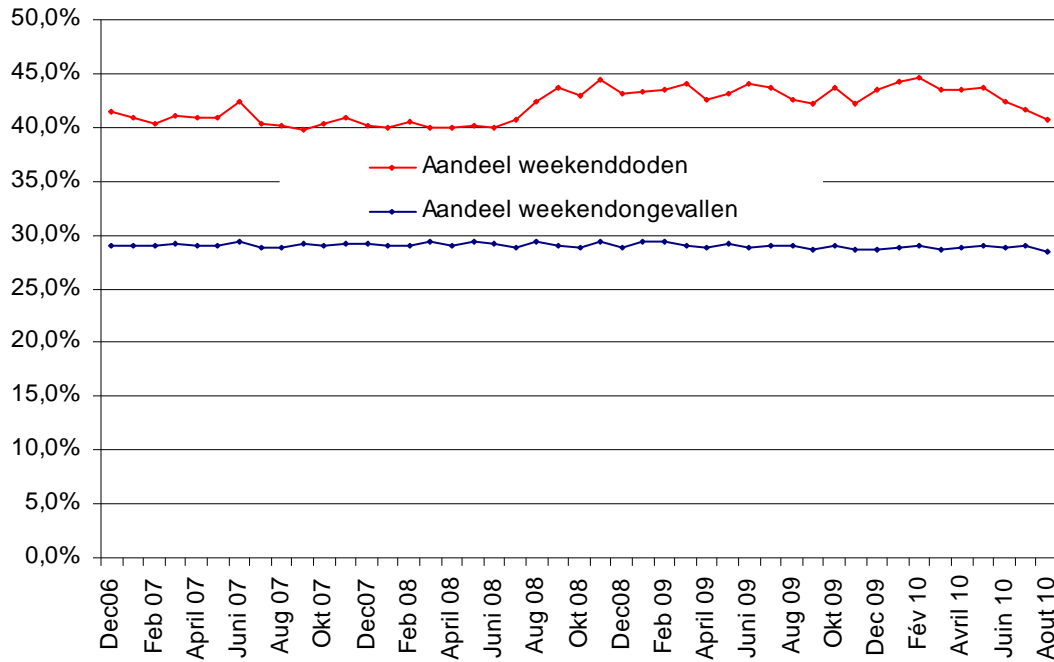
Tabel 17 : Aandeel weekendongevallen en slachtoffers in het totale aantal ongevallen en slachtoffers

	<i>JT augustus 2010 van de weekendongevallen</i>	<i>JT augustus 2010 van de ongevallen</i>	<i>Tijdens weekends (in %)</i>
Aantal geregistreerde letselongevallen	13363	46859	28,5%
Waarvan dodelijke ongevallen	293	731	40,1%
Aantal geregistreerde gewonden	17991	60209	29,9%
Aantal geregistreerde doden ter plaatse	316	775	40,8%

Infografie : BIVV / Gegevensbron : WPR en ANG

Weekendbarometer

Grafiek 20 : Evolutie van het aandeel weekendongevallen en weekenddoden ter plaatse



Infografie : BIVV / Gegevensbron : WPR en ANG

Weekendbarometer

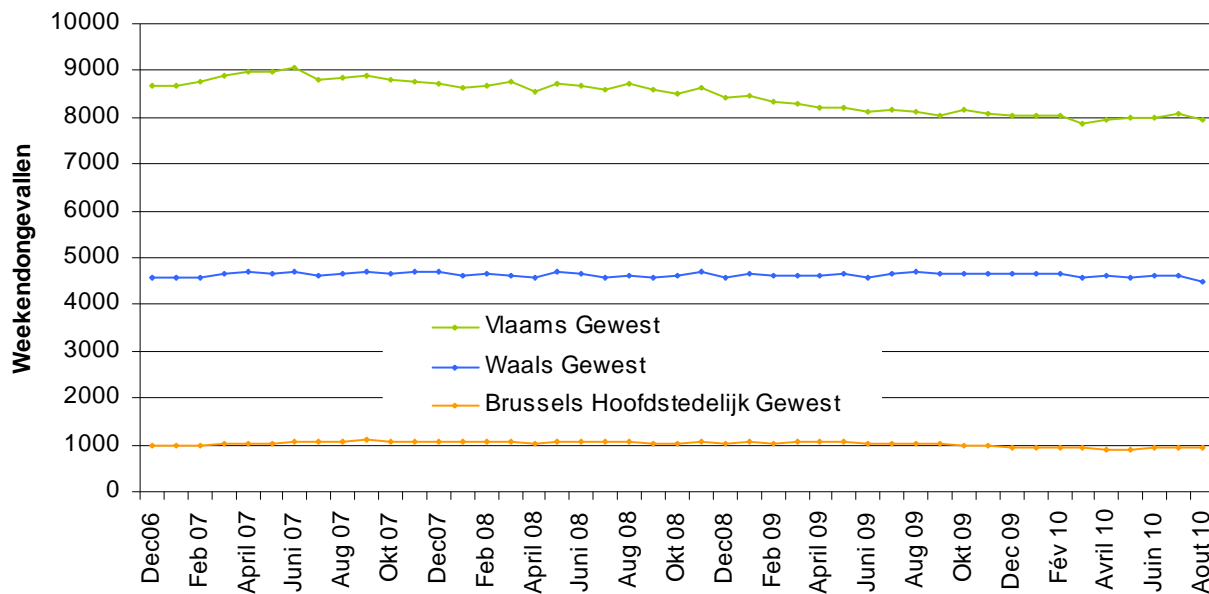
Tabel 18 : Weekendongevallen volgens de regio

		<i>JT augustus</i> 2010	<i>JT augustus</i> 2009	<i>Vershil</i> <i>JT 2010/JT 2009</i>	<i>Evolutie</i> <i>(in %)</i>
Aantal geregistreerde letselongevallen	Vlaams Gewest	7944	8139	-195	-2,4%
	Waals Gewest	4467	4689	-222	-4,7%
	BHG	952	1007	-55	-5,5%
Waarvan dodelijke ongevallen	Vlaams Gewest	150	144	6	4,2%
	Waals Gewest	137	163	-26	-16,0%
	BHG	6	9	-3	-33,3%
Aantal geregistreerde gewonden	Vlaams Gewest	10555	11066	-511	-4,6%
	Waals Gewest	6224	6477	-253	-3,9%
	BHG	1212	1318	-106	-8,0%
Aantal geregistreerde doden ter plaatse	Vlaams Gewest	159	156	3	1,9%
	Waals Gewest	151	191	-40	-20,9%
	BHG	6	9	-3	-33,3%

Infografie : BIVV / Gegevensbron : WPR en ANG

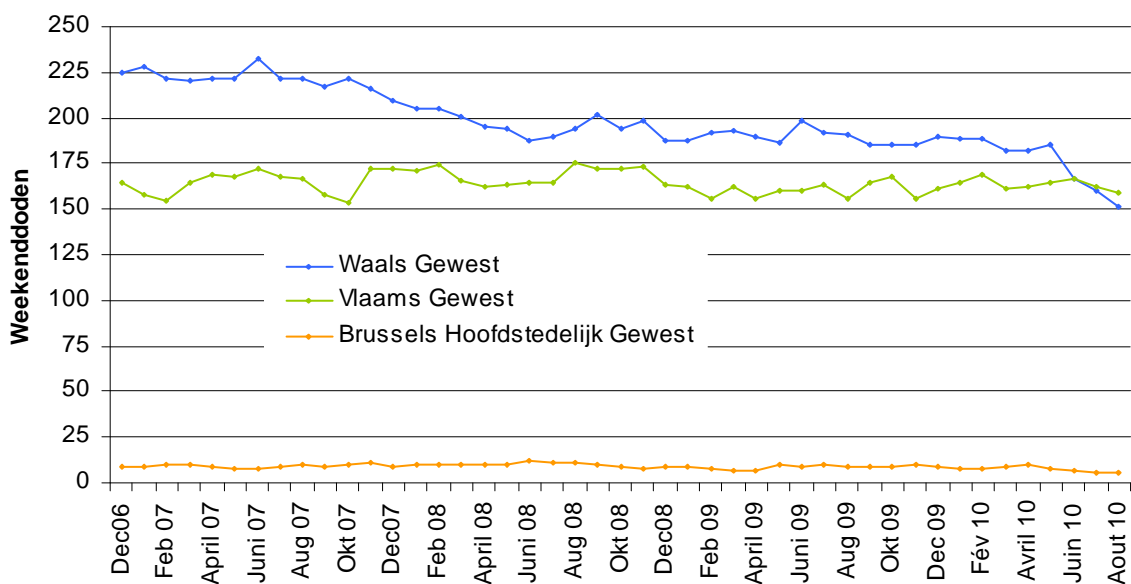
Weekendbarometer

Grafiek 21 : Evolutie van de voortschrijdende jaartotalen van weekendongevallen volgens de regio



Infografie : BIVV / Gegevensbron : WPR en ANG

Grafiek 22 : Evolutie van de voortschrijdende jaartotalen van doden tijdens weekendongevallen volgens de regio



Infografie : BIVV / Gegevensbron : WPR en ANG

Weekendbarometer

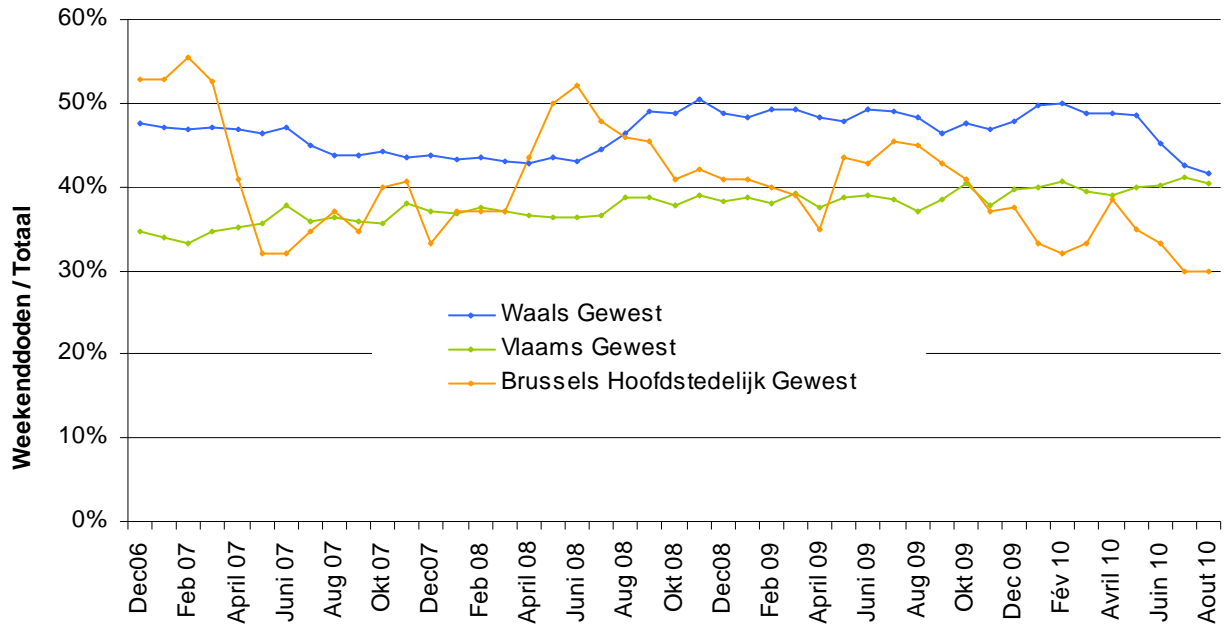
Tabel 19 : Aandeel weekendongevallen in het totale aantal ongevallen per regio

		<i>JT AUGUSTUS 2010</i>	<i>JT AUGUSTUS</i>	<i>Tijdens</i>
		<i>van de</i>	<i>2010 van de</i>	<i>weekends</i>
		<i>weekendongevallen</i>	<i>ongevallen</i>	<i>(in %)</i>
Aantal geregistreerde letselongevallen	Vlaamse gewest	7944	29654	26,8%
	Waalse gewest	4467	13297	33,6%
	BHG	952	3908	24,4%
Waarvan dodelijke ongevallen	Vlaamse gewest	150	371	40,4%
	Waalse gewest	137	341	40,2%
	BHG	6	19	31,6%
Aantal geregistreerde gewonden	Vlaamse gewest	10555	37763	28,0%
	Waalse gewest	6224	17672	35,2%
	BHG	1212	4774	25,4%
Aantal geregistreerde doden ter plaatse	Vlaamse gewest	159	393	40,5%
	Waalse gewest	151	362	41,7%
	BHG	6	20	30,0%

Infografie : BIVV / Gegevensbron : WPR en ANG

Weekendbarometer

Grafiek 23 : Evolutie van het aandeel weekenddoden ter plaatse per regio



Infografie : BIVV / Gegevensbron : WPR en ANG

Technische fiche

Om een doeltreffend verkeersveiligheidsbeleid te kunnen voeren is het belangrijk dat er actuele cijfergegevens beschikbaar zijn die toelaten om na te gaan of we op de goede weg zitten en/of om tijdig bijsturingen door te voeren. Hoofddoel van een verkeersveiligheidsbeleid is immers het aantal ongevallen en het aantal slachtoffers te doen dalen.

De verkeersveiligheidsbarometer is daartoe een nuttig instrument. Het gaat hier om de maandelijkse rapportage van de zgn. "quick indicators" inzake verkeersveiligheid die toelaat de actuele tendensen in de evolutie van de verkeersveiligheid te meten.

De verkeersveiligheidsbarometer rapporteert sinds 2007⁶ over de evolutie van het aantal doden ter plaatse en het aantal slachtoffers en dit op basis van de pv-registratie bij de federale⁷ en bij de lokale⁸ politie. Deze indicatoren laten bovendien toe om de evolutie van de ernst van de ongevallen (= aantal doden per 1000 ongevallen) te meten. Hierdoor meten we "de temperatuur" van het verkeersveiligheidsbeleid: als deze te hoog ligt betekent dit dat er dringende maatregelen nodig zijn. Daarnaast wordt ook de evolutie van het aantal letselongevallen en het aantal dodelijke ongevallen verder opgevolgd.

De ongevallencijfers verschijnen 2 maanden na de referentieperiode in deze verkeersveiligheidsbarometer. Het zijn voorlopige cijfers die elke maand opnieuw geactualiseerd worden en na ongeveer 4 à 6 maanden als definitief kunnen worden beschouwd. De meest recente maanden zijn gevoeliger voor fluctuaties daarom moeten wij voorzichtig zijn met de analyse van de recentste maanden.

Deze gegevens worden ter beschikking gesteld door de federale verkeerspolitie (WPR) en door de Directie van de Algemene Nationale Gegevensbank (ANG) van de federale politie. Dankzij de medewerking van alle lokale korpsen heeft deze Directie een centrale ongevallendatabank gecreëerd op basis van de PV-registratie.

Het gaat hier om een belangrijke ontwikkeling voor de verkeersveiligheidsbarometer aangezien er gerapporteerd wordt van aan de bron. Het zijn immers de politiediensten die de processen-verbaal van letselongevallen opstellen en overmaken aan de parketten.

De cijfers van de lokale zones die voor deze barometer werden weergegeven zijn berekend op volgende wijze:

- Per politiezone worden de ongevallen met lichamelijk letsel geteld die zich voorgedaan hebben op het grondgebied van de betrokken politiezone, ongeacht welke politiezone het ongeval vastgesteld of geregistreerd heeft.
- Er wordt enkel rekening gehouden:

-met letselongevallen vastgesteld door lokale politiezones

-met letselongevallen die ter plaatse of op het commissariaat (aangifte) worden vastgesteld.

⁶ Tot eind 2006 baseerde de barometer zich op de geregistreerde processen-verbaal van letselongevallen bij de parketten. Aangezien dit systeem niet in de eerste plaats werd ontwikkeld met als doel om er volledige en juiste ongevallenstatistieken uit te halen betekent dit dat foutieve of dubbele registratie niet altijd gecorrigeerd kan worden. Bovendien laat het registratiesysteem bij de parketten niet toe om informatie betreffende de aard van de slachtoffers te achterhalen.

⁷ De federale verkeerspolitie is actief op de autosnelwegen (ongeveer 1780 km) en op een aantal gelijkgestelde wegen (ongeveer 275 km).

⁸ De lokale politie stelt ongevallen vast op gewest- en gemeentewegen.

Technische fiche

-met aanvankelijke processen-verbaal⁹

Om de evolutie te meten worden de “voortschrijdende jaartotalen” als indicator gebruikt. Het voortschrijdende jaartotaal is gelijk aan het maandcijfer + de som van de elf voorgaande maanden. Jaartotalen of 12-maandelijkse voortschrijdende totalen hebben het voordeel dat zij de seizoensgebonden effecten opheffen en dat de trend in de cijfers beter zichtbaar wordt. Deze voorstelling van de data geeft een antwoord op de eenvoudige vraag, of men voor een gegeven maand een stijging of een daling kent.

Samengevat kan gesteld worden dat de verkeersveiligheidsbarometer toelaat om maandelijks een momentopname te maken van het aantal slachtoffers en het aantal letselongevallen.

Sinds juni 2006 werd de barometer uitgebreid met de rapportage van de ongevallen waarin ten minste één vrachtwagen (van meer dan 3,5 ton, of trekkers, al dan niet met oplegger) is betrokken en van het aantal personen dat omkwam ten gevolge van een ongeval met minstens 1 vrachtwagen.

Tenslotte wordt ook de weekendbarometer voorgesteld. De weekendbarometer geeft het aantal ongevallen en het aantal doden tijdens de weekends weer. In tegenstelling tot de andere hoofdstukken in de verkeersveiligheidsbarometer, geeft de weekendbarometer de evolutie pas weer sinds december 2006 en niet sinds januari 2005. De gegevens, ons verstrekt door de politie, laten geen analyse van weekendongevallen toe die verder in de tijd teruggaat.

Dit luik van de barometer heeft een preventief doel en wil alle weggebruikers er attent op maken dat men tijdens het weekend een aanzienlijk risico loopt om slachtoffer te worden van een ernstig verkeersongeval.

⁹ Daardoor kan het aantal PV's of hun inhoud evolueren van maand tot maand, wat dan natuurlijk een invloed heeft op het aantal ongevallen, doden of gewonden.