



Junij 2011

VERKEERSVEILIGHEIDS  
BAROMETER







## Verkeersveiligheidsbarometer



Om een doeltreffend verkeersveiligheidsbeleid te kunnen voeren is het belangrijk dat er actuele cijfergegevens beschikbaar zijn om snelle en gerichte bijsturingen mogelijk te maken. Hoofddoel van een verkeersveiligheidsbeleid is immers het aantal ongevallen en het aantal slachtoffers te doen dalen.

De verkeersveiligheidsbarometer, voor het eerst gepubliceerd in 2004, is daartoe het gepaste instrument. Het gaat hier om de maandelijkse rapportage van de zgn. “quick indicators” inzake verkeersveiligheid die toelaat de actuele tendensen in de evolutie van de verkeersveiligheid te meten. Het Belgisch Instituut voor de Verkeersveiligheid publiceert ook jaarlijks een statistisch verslag met daarin gedetailleerdere analyses van definitieve gegevens, over langere termijn ([http://bivvweb.ipower.be/observ/observatorium\\_nl.htm](http://bivvweb.ipower.be/observ/observatorium_nl.htm)).

Op basis van de processen-verbaal van de lokale politiezones (gecentraliseerd door de Directie van de operationele politie informatie, CGO) en de federale wegpolie (WPR) wordt maandelijks een overzicht opgesteld van het aantal doden (ter plaatse) en gewonden ten gevolge van een letselongeval<sup>1</sup>. Op basis van deze informatie kan eveneens de evolutie van de ernst van de letselongevallen opgevolgd worden.

In dit nieuwe decennium wordt een nieuwe vormgeving en een vernieuwde inhoud van de verkeersveiligheidsbarometer gelanceerd. Door de gezamenlijke inspanningen van de federale wegpolie (WPR), de Directie van de operationele politie informatie (CGO) en het BIVV, kunnen enkele thema's aan de verkeersveiligheidsbarometer toevoegd worden.

Zo worden vanaf het begin van 2011 ook de ongevalgegevens voor voetgangers, fietsers, motorfietsers en betrokkenen in letselongevallen met lichte vrachtwagens gepresenteerd. Daarnaast treden wij ook meer in detail aangaande de periode van de week, waarbij wij een opsplitsing maken tussen dag en nacht, werkweek en weekend. Wegens de verhoogde verkeersveiligheidsproblematiek voor jongeren van 18 t.e.m. 24 jaar specificeren wij voor deze leeftijdsgroep in het bijzonder de aard van het tijdstip van de letselongevallen.

---

<sup>1</sup> Het gaat om voorlopige cijfers, gebaseerd op definitieve en niet-definitieve PV's. Voor meer informatie over de toegepaste methodologie, zie de “technische fiche” van de verkeersveiligheidsbarometer.



Overzicht	p. 4
Nationale barometer	p. 5
Barometer federale politie – lokale politie	p. 7
Regionale barometer	p. 9
Provinciale barometer	p. 13
Barometer week – weekend	p. 15
Barometer weekendnachten / gewesten	p. 17
Barometer weekendnachten / jonge autobestuurders	p. 21
Barometer voetgangers	p. 23
Barometer fietsers	p. 25
Barometer motorfietsers	p. 27
Barometer lichte vrachtwagens	p. 29
Barometer vrachtwagens	p. 31
Technische fiche	p. 33


**Tabel 1 : Overzicht van de evolutie van de voortschrijdende jaartotalen van het aantal doden ter plaatse**

<i>Aantal doden ter plaatse</i>		Jaartotaal Juni 2011 <sup>2</sup>	Jaartotaal Juni 2010 <sup>3</sup>	Vershil JT 2011 / JT 2010	Evolutie in %
<b>België</b>		<b>750</b>	<b>807</b>	<b>-57</b>	<b>-7.1 %</b>
Korps	Federale Politie	118	142	-24	-16.9 %
	Lokale Politie	632	665	-33	-5.0 %
Gewesten	Vlaams Gewest	361	414	-53	-12.8 %
	Waals Gewest	366	371	-5	-1.3 %
	Brussels Hoofdstedelijk Gewest	23	21	2	9.5 %
Provincies	Antwerpen	91	93	-2	-2.2 %
	Vlaams Brabant	28	49	-21	-42.9 %
	Waals Brabant	32	20	12	60.0 %
	West-Vlaanderen	90	98	-8	-8.2 %
	Oost-Vlaanderen	89	95	-6	-6.3 %
	Henegouwen	137	143	-6	-4.2 %
	Luik	84	100	-16	-16.0 %
	Limburg	63	79	-16	-20.3 %
	Luxemburg	44	44	0	0.0 %
	Namen	69	64	5	7.8 %
Weekend - Week	Weekdag	364	374	-10	-2.7 %
	Weeknacht	90	92	-2	-2.2 %
	Weekenddag	138	183	-45	-24.6 %
	Weekendnacht	158	158	0	0.0 %
Weekendnachten	Vlaams Gewest	73	74	-1	-1.4 %
	Waals Gewest	83	81	2	2.5 %
	Brussels Hoofdstedelijk Gewest	2	2	0	
	Ongevallen met minstens één jonge bestuurder	58	52	6	11.5 %
Zwakke weggebruikers	Voetgangers	88	98	-10	-10.2 %
	Fietsers	54	71	-17	-23.9 %
	Motorrijders	93	123	-30	-24.4 %
Ongevallen met ten minste één	Lichte vrachtwagen	62	97	-35	-36.1 %
	Vrachtwagen	118	94	24	25.5 %

Infografie : BIVV / Gegevensbron : WPR en CGOP/B

<sup>2</sup> Het voortschrijdend jaartotaal van juni 2011 = maandcijfer juni 2011 + de som van de 11 voorgaande maanden.

<sup>3</sup> Het voortschrijdend jaartotaal van juni 2010 = maandcijfer juni 2010 + de som van de voorgaande 11 maanden



Voor het voortschrijdend jaartotaal van juni 2011, bedroeg het aantal geregistreerde doden ter plaatse 750, dit wil zeggen 57 minder (-7,1%) dan voor het voortschrijdend jaartotaal van juni 2010. Hoewel het verschil nog maar klein is, blijft het aantal doden toch boven het laagste niveau, dat geregistreerd werd voor het jaartotaal van december 2010 (742 doden). Sinds december 2010 schommelt dit aantal tussen de 750 en 770 doden ter plaatse.

Tegenover het jaartotaal van juni 2010, stellen we een lichte daling (-2,8%) vast van het aantal zwaargewonden voor juni 2011 en een status-quo (-0,1%) voor de lichtgewonden.

Het aantal letselongevallen van de laatste acht maanden werd hoogstwaarschijnlijk beïnvloed door het weer. De uitzonderlijke sneeuwval en koude in de maanden november en december 2010 heeft het aantal ongevallen zeer sterk doen dalen. Helaas zorgde het bijzonder droge, warme en zonnige weer tijdens de eerste maanden van 2011 voor het omgekeerde effect. Voor deze maand lijkt de situatie zich alvast te verbeteren (hoewel het nog om voorlopige cijfers gaat) aangezien we ons, met ongeveer 47000 letselongevallen (-0,1% ten opzichte van het jaartotaal van juni 2010), terug op het niveau van vorig jaar bevinden. We zitten echter ruimschoots boven de 45830 ongevallen geregistreerd voor het jaartotaal van december 2010.

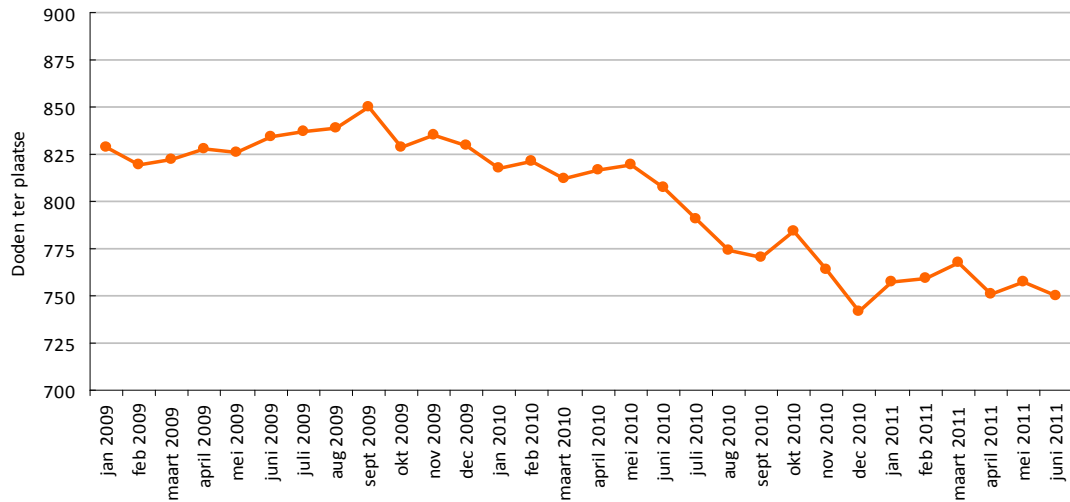
De ongevallenernst blijft ongeveer dezelfde als deze van de twee laatste maanden, maar de evolutie vergeleken met het jaartotaal van juni 2010 is gunstig aangezien de ernst van 17,1 doden per 1000 ongevallen een jaar geleden, naar 16 doden in juni 2011 gedaald is.

**Tabel 2 : De cijfers en de voortschrijdende jaartotalen van de maand juni 2011 op nationaal niveau**

	Juni 2011 (voorlopig)	Jaartotaal Juni 2011	Jaartotaal Juni 2010	Vershil JT 2011 / JT 2010	Evolutie in %
Aantal geregistreerde letselongevallen	4170	46998	47065	-67	-0.1 %
Aantal geregistreerde doden ter plaatse	61	750	807	-57	-7.1 %
Aantal geregistreerde zwaargewonden	505	5810	5980	-170	-2.8 %
Aantal geregistreerde lichtgewonden	4923	54721	54750	-29	-0.1 %
Totaalernst van de ongevallen	14.6	16	17.1	-1.1	-6.4 %

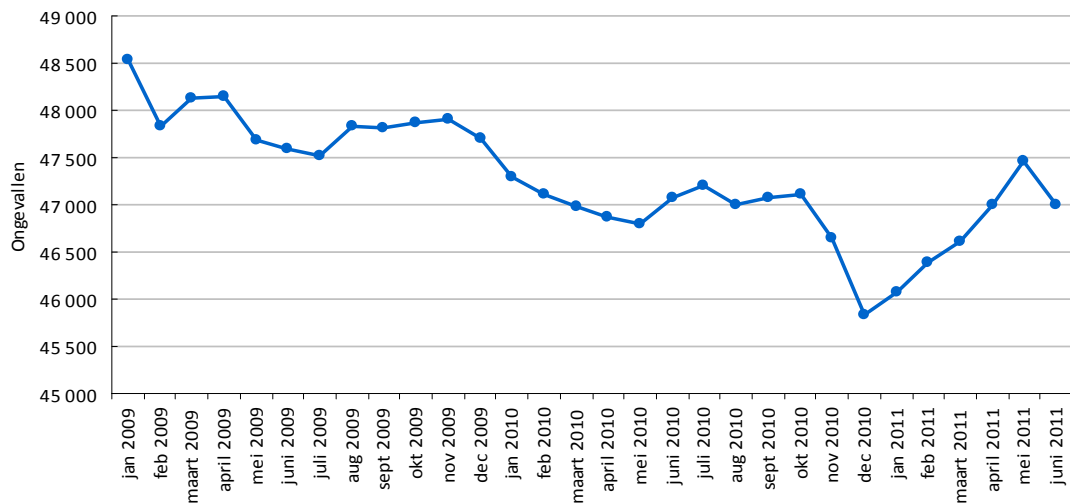


**Grafiek 1 : Evolutie van de voortschrijdende jaartotalen van de geregistreerde doden ter plaatse in België**



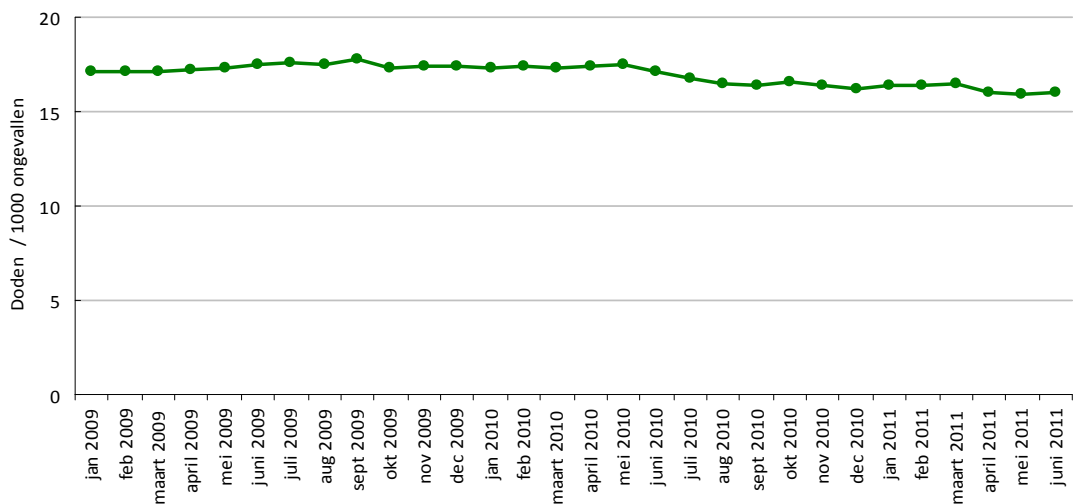
Gegevensbron : WPR en CGOP/B  
Infografie : BIWV

**Grafiek 2 : Evolutie van de voortschrijdende jaartotalen van de geregistreerde letselgevallen in België**



Gegevensbron : WPR en CGOP/B  
Infografie : BIWV

**Grafiek 3 : Evolutie van de totaalernst van de geregistreerde letselgevallen in België**



Gegevensbron : WPR en CGOP/B  
Infografie : BIWV

Net zoals tijdens de vorige maanden, is ook de vergelijking tussen het jaartotaal van juni 2011 en dat van juni 2010 positiever voor de wegen waarop de federale politie actief is (dat wil zeggen voor autosnelwegen en gelijkgestelde wegen) dan voor de wegen waar de lokale politie opereert (gewest- en gemeentewegen). Wel moet genuanceerd worden dat het gemakkelijker is sterke procentuele dalingen te realiseren wanneer er sprake is van lage aantallen (zoals het geval is voor de federale politie), in plaats van hoge aantallen (lokale politie).

Het aantal doden ter plaatse ( en de hiermee nauw samenhangende ongevallenernst) is voor de wegen beheerd door de lokale politie de enige indicator die een relevante evolutie vertoont ten opzichte van het jaartotaal van juni 2010: -5% doden. Op autosnelwegen en gelijkgestelde wegen is de afname van het aantal doden aanzienlijk groter: -17%. Maar voor wat betreft het absolute aantal gespaarde levens, wordt de grootste daling geobserveerd op wegen waarvoor de lokale politie bevoegd is: -33 doden tegenover -24 op autosnelwegen.

Hoewel het aantal zwaar- en lichtgewonden tamelijk sterk daalt op autosnelwegen en gelijkgestelde wegen (-10,9% en -7,8%), is dit niet het geval op andere wegen waar het aantal zwaargewonden met slechts 0,6% daalt tegenover het jaartotaal van juni 2010 en het aantal lichtgewonden met 0,7% stijgt.

Enkel op autosnelwegen daalt het aantal ongevallen (-7,5% in één jaar). Op andere wegen daarentegen registreren we een zeer lichte stijging (+0,6%).

Aangezien de evolutie van het aantal doden gunstiger is dan de evolutie van het aantal ongevallen, gaat de ongevallenernst in dalende lijn voor de twee « wegtypes »: -10,1% op autosnelwegen en gelijkgestelde wegen en -5,8% op andere wegen. Maar autosnelwegongevallen zijn nog steeds twee keer ernstiger dan andere ongevallen.

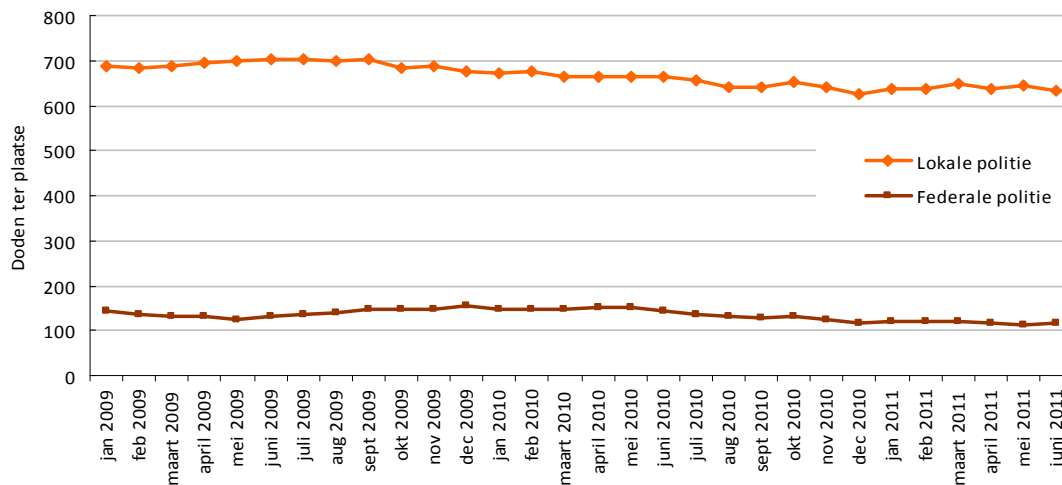
**Tabel 3 : De cijfers en voortschrijdende jaartotalen van de maand juni 2011, per vaststellend politiekorps**

	Juni 2011 (voorlopig)	Jaartotaal Juni 2011	Jaartotaal Juni 2010	Verskil JT 2011 / JT 2010	Evolutie in %	
Federale politie	Aantal geregistreerde letselongevallen	308	3811	4121	-310	-7.5 %
	Aantal geregistreerde doden ter plaatse	14	118	142	-24	-16.9 %
	Aantal geregistreerde zwaargewonden	88	1139	1279	-140	-10.9 %
	Aantal geregistreerde lichtgewonden	347	4276	4639	-363	-7.8 %
	Totaalernst van de ongevallen	45.5	31	34.5	-3.5	-10.1 %
Lokale politie	Aantal geregistreerde letselongevallen	3862	43187	42944	243	0.6 %
	Aantal geregistreerde doden ter plaatse	47	632	665	-33	-5.0 %
	Aantal geregistreerde zwaargewonden	417	4671	4701	-30	-0.6 %
	Aantal geregistreerde lichtgewonden	4576	50445	50111	334	0.7 %
	Totaalernst van de ongevallen	12.2	14.6	15.5	-0.9	-5.8 %



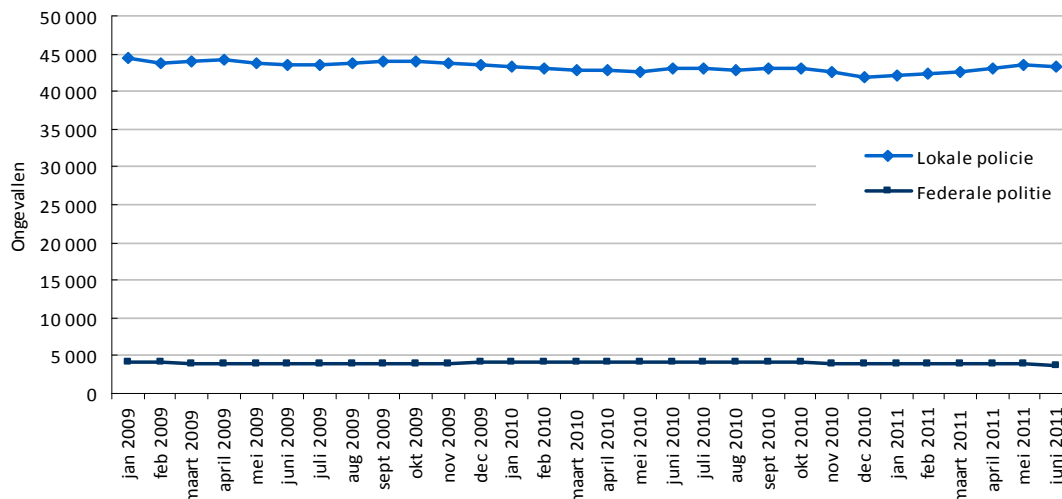
## BAROMETER FEDERALE POLITIE - LOKALE POLITIE

**Grafiek 4 : Evolutie van de voortschrijdende jaartotalen van de geregistreerde doden ter plaatse in België, per vaststellend politiekorps**



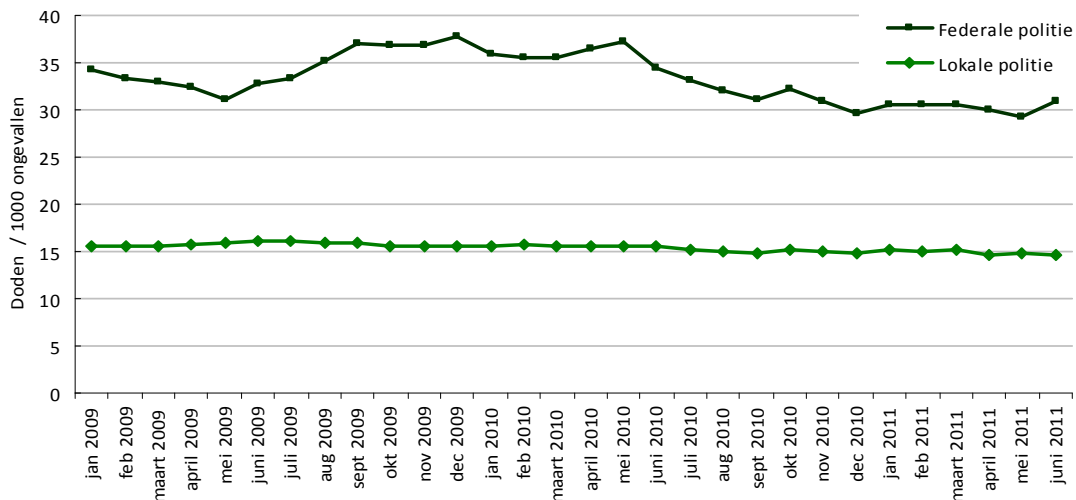
Gegevensbron : WPR en CGOP/B  
Infografie : BIWV

**Grafiek 5 : Evolutie van de voortschrijdende jaartotalen van de geregistreerde letselgevallen in België, per vaststellend politiekorps**



Gegevensbron : WPR en CGOP/B  
Infografie : BIWV

**Grafiek 6 : Evolutie van de totaalernst van de geregistreerde letselgevallen in België, per vaststellend politiekorps**



Gegevensbron : WPR en CGOP/B  
Infografie : BIWV

Terwijl het aantal doden in Wallonië sinds begin 2009 lager lag dan in Vlaanderen, vormen de jaartotalen van mei en juni 2010 hierop een uitzondering met iets meer doden in Wallonië dan in Vlaanderen. Deze maand noteren we 5 doden ter plaatse meer in Wallonië dan in Vlaanderen (361 tegen 366). Sinds ongeveer een jaar daalt het aantal doden in Vlaanderen (-12,8% tegenover het jaartotaal van juni 2010), terwijl er sinds december 2010 eerder een stijgende trend waarneembaar is in Wallonië (slechts -1,3% tegenover het jaartotaal van juni 2010).

In Brussel merken we zeer weinig verandering in het aantal doden ter plaatse: sinds een jaar schommelt dat aantal tussen 20 en 25 doden. Voor het jaartotaal van deze maand registreren we 23 doden ter plaatse, tegenover 21 vorig jaar.

In tegenstelling tot het aantal doden kent het aantal zwaar- en lichtgewonden een veel positievere evolutie in het Waals dan in het Vlaams Gewest (-8,1 % tegenover het jaartotaal van juni 2010 voor de zwaargewonden in Wallonië tegenover -1,0% in Vlaanderen, en -1,5% voor de lichtgewonden in Wallonië tegenover +1,0% in Vlaanderen).

De evolutie van de letselongevallen in de laatste zes maanden is bijna identiek in de drie gewesten en laat een stijging zien. Tot dusver gaat het enkel om een terugkeer van het aantal ongevallen naar het niveau dat voor de uitzonderlijke maanden november en december 2010 gangbaar was.

De ernst van de ongevallen daalt verder in het Vlaams Gewest en bereikt een nieuwe ondergrens met 12,1 doden ter plaatse per 1000 ongevallen. In het Waals Gewest is de ongevallensernt meer dan 2 keer zo hoog (27,5 doden ter plaatse per 1000 ongevallen voor het jaartotaal van juni 2011) en lijkt deze sinds december 2010 nog te stijgen. De ongevallensernt in het Brussels Hoofdstedelijk Gewest is daarentegen 2 keer zo laag als in Vlaanderen en is relatief stabiel want hij schommelt tussen 5,5 en 5,9 doden ter plaatse per 1000 ongevallen sinds het begin van het jaar.

**Tabel 4 : De cijfers en voortschrijdende jaartotalen van de maand juni 2011 op gewestelijk niveau<sup>4</sup>**

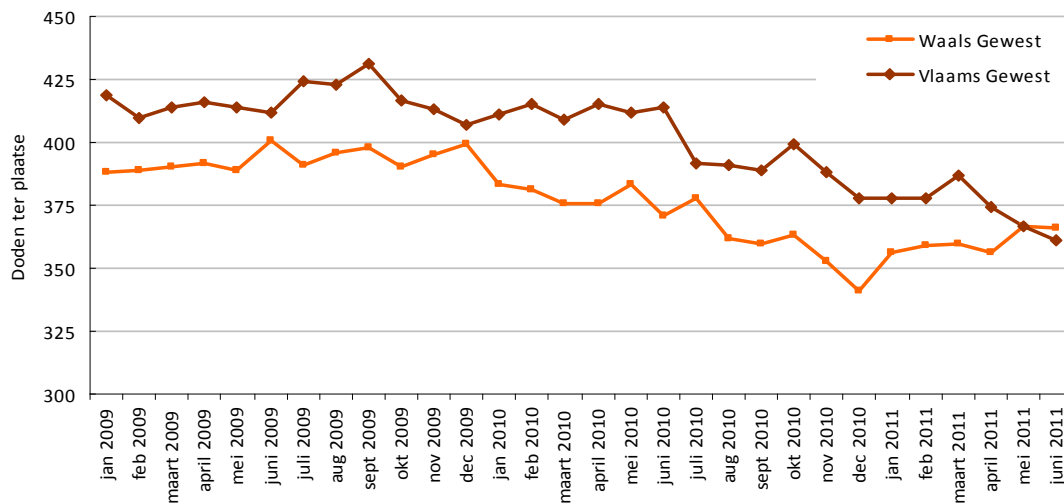
		Juni 2011 (voorlopig)	Jaartotaal Juni 2011	Jaartotaal Juni 2010	Verskil JT 2011 / JT 2010	Evolutie in %
Vlaanderen	Aantal geregistreerde letselongevallen	2627	29764	29641	123	0.4 %
	Aantal geregistreerde doden ter plaatse	28	361	414	-53	-12.8 %
	Aantal geregistreerde zwaargewonden	328	3782	3820	-38	-1.0 %
	Aantal geregistreerde lichtgewonden	3097	34414	34080	334	1.0 %
	Totaalernst van de ongevallen	10.7	12.1	14	-1.9	-13.6 %
Wallonië	Aantal geregistreerde letselongevallen	1174	13326	13477	-151	-1.1 %
	Aantal geregistreerde doden ter plaatse	32	366	371	-5	-1.3 %
	Aantal geregistreerde zwaargewonden	161	1801	1960	-159	-8.1 %
	Aantal geregistreerde lichtgewonden	1412	15822	16058	-236	-1.5 %
	Totaalernst van de ongevallen	27.3	27.5	27.5	0	0.0 %
Brussels Hoofdstedelijk Gewest	Aantal geregistreerde letselongevallen	368	3903	3934	-31	-0.8 %
	Aantal geregistreerde doden ter plaatse	1	23	21	2	9.5 %
	Aantal geregistreerde zwaargewonden	16	225	195	30	15.4 %
	Aantal geregistreerde lichtgewonden	413	4481	4602	-121	-2.6 %
	Totaalernst van de ongevallen	2.7	5.9	5.3	0.6	11.3 %

Infografie : BIVV / Gegevensbron : WPR en CGOP/B

<sup>4</sup> Bij 5 van de 46998 tussen 1 juli 2010 en 30 juni 2011 in België geregistreerde ongevallen wordt niet vermeld in welk gewest het ongeval plaatsvond.

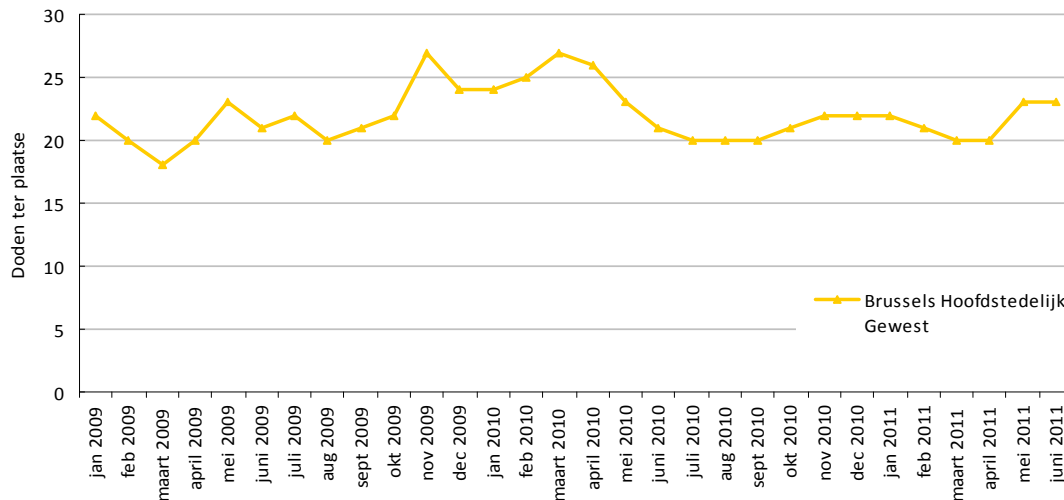


**Grafiek 7 : Evolutie van de voortschrijdende jaartotalen van de geregistreerde doden ter plaatse in het Vlaams en het Waals Gewest**



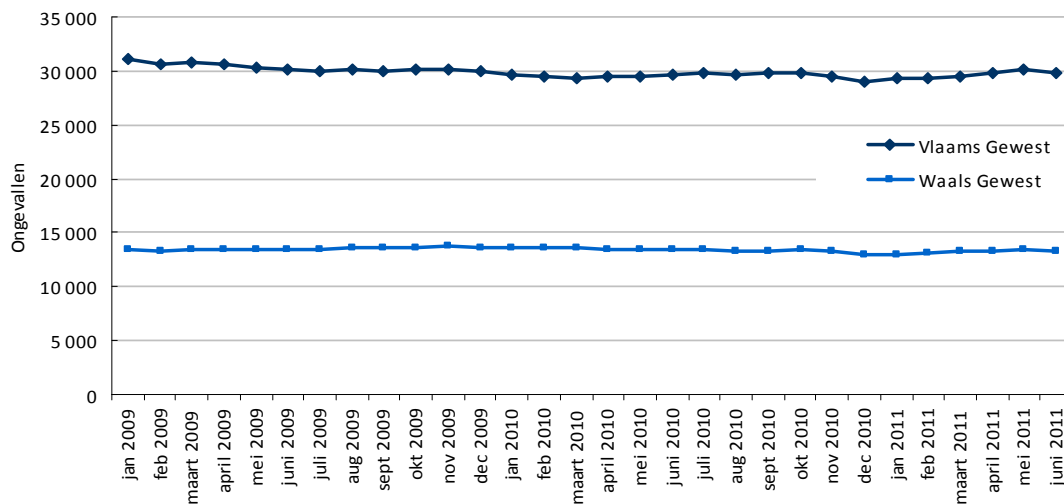
Gegevensbron : WPR en CGOP/B  
Infografie : BIWV

**Grafiek 8 : Evolutie van de voortschrijdende jaartotalen van de geregistreerde doden ter plaatse in het Brussels Hoofdstedelijk Gewest**



Gegevensbron : WPR en CGOP/B  
Infografie : BIWV

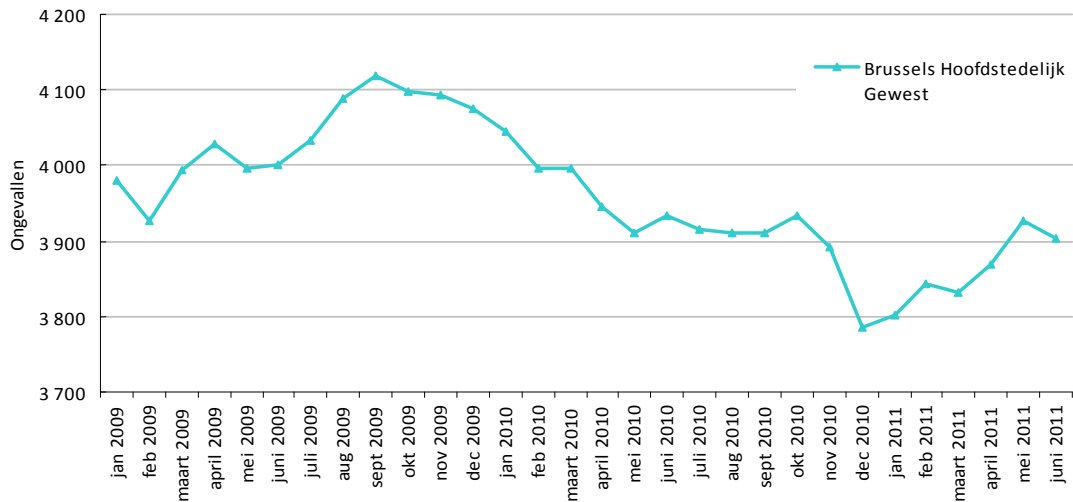
**Grafiek 9 : Evolutie van de voortschrijdende jaartotalen van de geregistreerde letselongevallen in het Vlaams en het Waals Gewest**



Gegevensbron : WPR en CGOP/B  
Infografie : BIWV

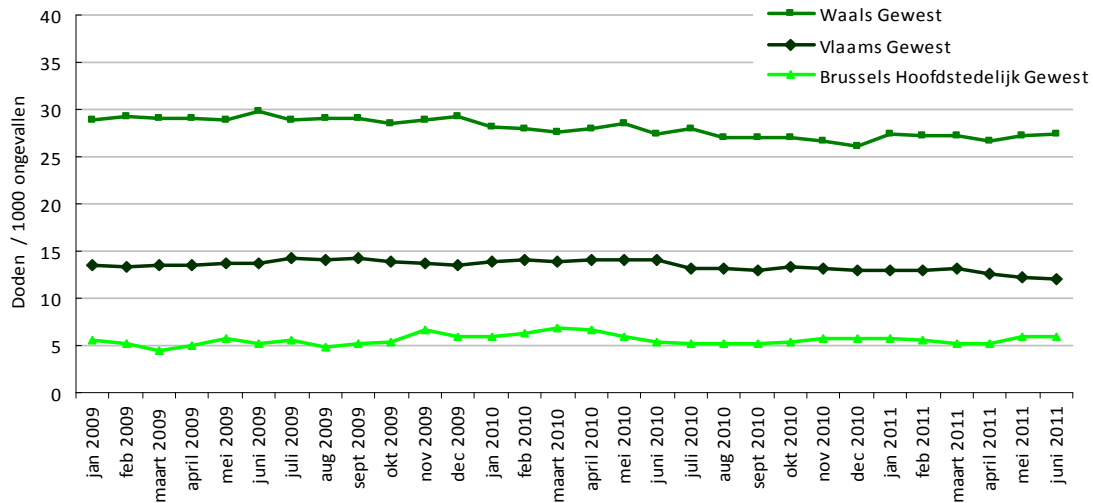


**Grafiek 10 : Evolutie van de voortschrijdende jaartotalen van de geregistreerde letselongevallen in het Brussels Hoofdstedelijk Gewest**



Gegevensbron : WPR en ANG  
Infografie : BIWV

**Grafiek 11 : Evolutie van de totaalernst van de geregistreerde letselongevallen, per Gewest**



Gegevensbron : WPR en CGOP/B  
Infografie : BIWV



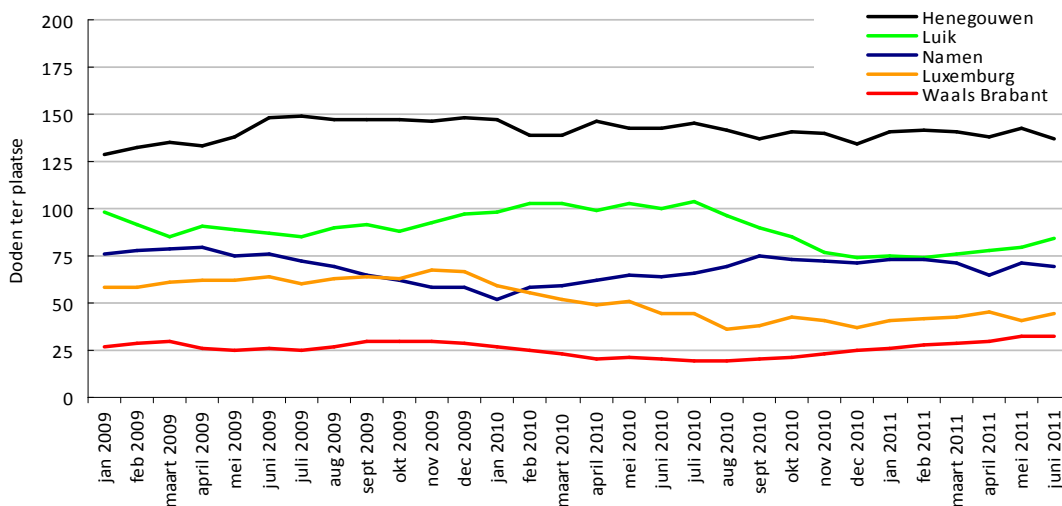
Op het vlak van de vergelijking van het aantal doden ter plaatse tussen juni 2010 en juni 2011 zijn er drie provincies die zich onderscheiden : de provincie Waals-Brabant door een sterke toename (+60,0% ofwel een toename van 20 naar 32 doden ter plaatse), de provincie Vlaams-Brabant door een opmerkelijke afname (-42,9%) en de provincie Limburg die ook een mooie afname laat registreren (-20,3%). In totaal noteren 7 van de 11 provincies een afname van het aantal doden.

De evolutie van het aantal gewonden (en vooral van het aantal lichtgewonden) is veel beperkter. De mooie afname van het aantal doden in de provincie Vlaams-Brabant krijgt geen vervolg bij de zwaargewonden (-3,0%) noch bij de lichtgewonden (-3,4%). In de provincie Waals-Brabant gaat de vermelde sterke stijging van het aantal doden ter plaatse ook gepaard met een stijging van het aantal zwaargewonden(+22,5%). De provincie Luxemburg kent de sterkste daling van het aantal zwaargewonden (-20,0%).

Het aantal ongevallen is relatief stabiel in elke provincie. Tussen juni 2010 en juni 2011 gaan de verschillen van +2,5% ongevallen in West-Vlaanderen naar -5,6% ongevallen in Luxemburg.

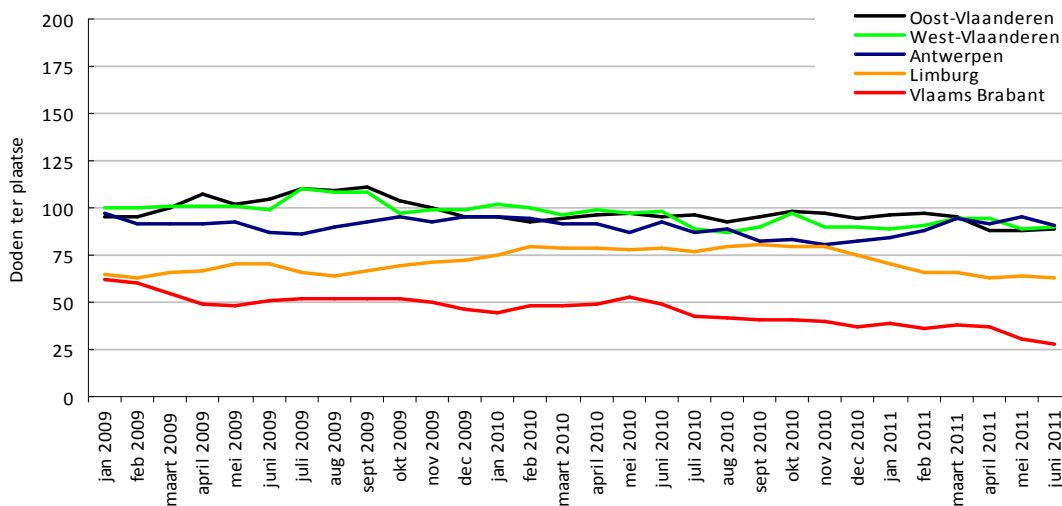
De ernst van de ongevallen volgt globaal genomen dezelfde tendens als deze van de doden. De ernst is het hoogst in de provincies Luxemburg (37,4 doden ter plaatse per 1000 ongevallen) en Namen (35,4) en het laagst in het Brussels Hoofdstedelijk Gewest (5,9) en in de provincie Vlaams-Brabant (7,3).

**Grafiek 12 : Evolutie van de voortschrijdende jaartotalen van de geregistreerde doden ter plaatse in de Waalse provincies**



Gegevensbron : WPR en CGOP/B  
Infografie : BIWV

**Grafiek 13 : Evolutie van de voortschrijdende jaartotalen van de geregistreerde doden ter plaatse in de Vlaamse provincies**



Gegevensbron : WPR en CGOP/B  
Infografie : BIWV

Tabel 5 : De cijfers en voortschrijdende jaartotalen van de maand juni 2011 op provinciaal niveau<sup>5</sup>

		Juni 2011 (voorlopig)	Jaartotaal Juni 2011	Jaartotaal Juni 2010	Vershil JT 2011 / JT 2010	Evolutie in %
Antwerpen	Aantal geregistreerde letselongevallen	768	8091	7949	142	1.8 %
	Aantal geregistreerde doden ter plaatse	6	91	93	-2	-2.2 %
	Aantal geregistreerde zwaargewonden	81	1009	1040	-31	-3.0 %
	Aantal geregistreerde lichtgewonden	931	9406	9181	225	2.5 %
	Totaalernst van de ongevallen	7.8	11.2	11.7	-0.5	-4.3 %
Vlaams - Brabant	Aantal geregistreerde letselongevallen	337	3821	3946	-125	-3.2 %
	Aantal geregistreerde doden ter plaatse	0	28	49	-21	-42.9 %
	Aantal geregistreerde zwaargewonden	34	454	468	-14	-3.0 %
	Aantal geregistreerde lichtgewonden	403	4424	4581	-157	-3.4 %
	Totaalernst van de ongevallen	0	7.3	12.4	-5.1	-41.1 %
Waaals- Brabant	Aantal geregistreerde letselongevallen	105	1311	1327	-16	-1.2 %
	Aantal geregistreerde doden ter plaatse	1	32	20	12	60.0 %
	Aantal geregistreerde zwaargewonden	6	136	111	25	22.5 %
	Aantal geregistreerde lichtgewonden	128	1531	1605	-74	-4.6 %
	Totaalernst van de ongevallen	9.5	24.4	15.1	9.3	61.6 %
Brussel hoofdstad	Aantal geregistreerde letselongevallen	368	3903	3934	-31	-0.8 %
	Aantal geregistreerde doden ter plaatse	1	23	21	2	9.5 %
	Aantal geregistreerde zwaargewonden	16	225	195	30	15.4 %
	Aantal geregistreerde lichtgewonden	413	4481	4602	-121	-2.6 %
	Totaalernst van de ongevallen	2.7	5.9	5.3	0.6	11.3 %
West- Vlaanderen	Aantal geregistreerde letselongevallen	537	6145	5998	147	2.5 %
	Aantal geregistreerde doden ter plaatse	9	90	98	-8	-8.2 %
	Aantal geregistreerde zwaargewonden	82	814	790	24	3.0 %
	Aantal geregistreerde lichtgewonden	598	6799	6600	199	3.0 %
	Totaalernst van de ongevallen	16.8	14.6	16.3	-1.7	-10.4 %
Oost- Vlaanderen	Aantal geregistreerde letselongevallen	623	7857	7709	148	1.9 %
	Aantal geregistreerde doden ter plaatse	9	89	95	-6	-6.3 %
	Aantal geregistreerde zwaargewonden	80	931	918	13	1.4 %
	Aantal geregistreerde lichtgewonden	708	8997	8776	221	2.5 %
	Totaalernst van de ongevallen	14.4	11.3	12.3	-1	-8.1 %
Henegouwen	Aantal geregistreerde letselongevallen	395	4627	4674	-47	-1.0 %
	Aantal geregistreerde doden ter plaatse	12	137	143	-6	-4.2 %
	Aantal geregistreerde zwaargewonden	53	658	739	-81	-11.0 %
	Aantal geregistreerde lichtgewonden	450	5528	5529	-1	-0.0 %
	Totaalernst van de ongevallen	30.4	29.6	30.6	-1	-3.3 %
Luik	Aantal geregistreerde letselongevallen	401	4262	4265	-3	-0.1 %
	Aantal geregistreerde doden ter plaatse	10	84	100	-16	-16.0 %
	Aantal geregistreerde zwaargewonden	45	457	466	-9	-1.9 %
	Aantal geregistreerde lichtgewonden	496	5137	5183	-46	-0.9 %
	Totaalernst van de ongevallen	24.9	19.7	23.4	-3.7	-15.8 %
Limburg	Aantal geregistreerde letselongevallen	362	3850	4039	-189	-4.7 %
	Aantal geregistreerde doden ter plaatse	4	63	79	-16	-20.3 %
	Aantal geregistreerde zwaargewonden	51	574	604	-30	-5.0 %
	Aantal geregistreerde lichtgewonden	457	4788	4942	-154	-3.1 %
	Totaalernst van de ongevallen	11	16.4	19.6	-3.2	-16.3 %
Luxemburg	Aantal geregistreerde letselongevallen	111	1177	1247	-70	-5.6 %
	Aantal geregistreerde doden ter plaatse	5	44	44	0	0.0 %
	Aantal geregistreerde zwaargewonden	20	224	280	-56	-20.0 %
	Aantal geregistreerde lichtgewonden	139	1351	1443	-92	-6.4 %
	Totaalernst van de ongevallen	45	37.4	35.3	2.1	5.9 %
Namen	Aantal geregistreerde letselongevallen	162	1949	1964	-15	-0.8 %
	Aantal geregistreerde doden ter plaatse	4	69	64	5	7.8 %
	Aantal geregistreerde zwaargewonden	37	326	364	-38	-10.4 %
	Aantal geregistreerde lichtgewonden	199	2275	2298	-23	-1.0 %
	Totaalernst van de ongevallen	24.7	35.4	32.6	2.8	8.6 %

Infografie : BIVV / Gegevensbron : WPR en CGOP/B

<sup>5</sup> Bij 5 van de 46998 tussen 1 juli 2010 en 30 juni 2011 in België geregistreerde ongevallen, wordt niet vermeld in welke provincie het ongeval plaatsvond.

Het aantal doden per 24u is het laagst tijdens weeknachten, maar stagneert sinds januari 2009 ( $\pm 1,3$  doden/24u).

De weekend- en wekdagen tellen sinds enkele maanden hetzelfde aantal doden per periode van 24u ( $\pm 2$  doden ter plaatse elke 24u) maar de cijfers voor de wekdagen zijn stabiel sinds 2 jaar terwijl die voor de weekenddagen een mooie daling laten zien gedurende het laatste anderhalf jaar (-24,6% tegenover het jaartotaal van juni 2010).

De weekendnachten zijn de gevaarlijkste periodes aangezien dan elke 24u 3 doden geregistreerd worden (ofwel twee keer meer dan in weeknachten). Hoewel de evolutie op middellange termijn een verbetering tijdens deze risicoperiode vertoont, is er de laatste zes maanden weer eerder sprake van een stijgende tendens.

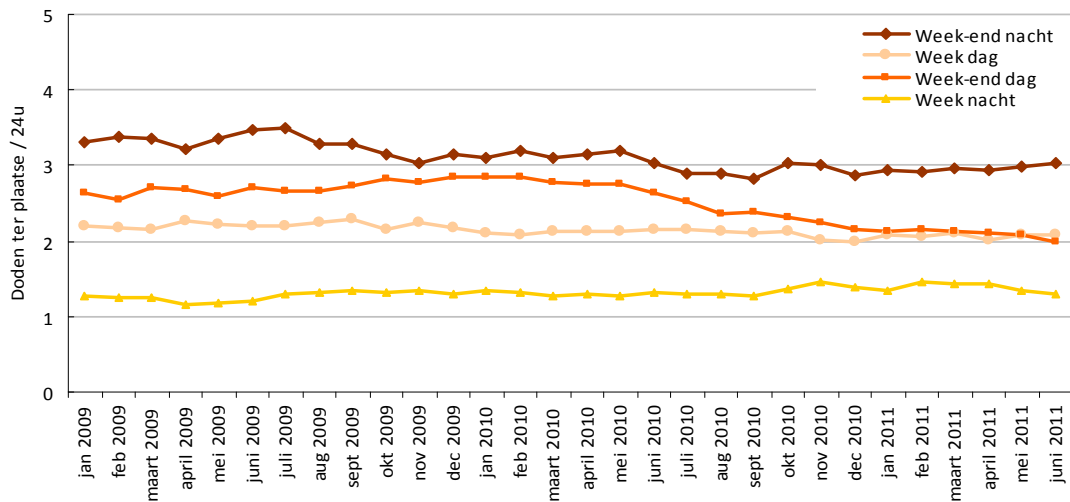
Op het vlak van het aantal ongevallen geregistreerd per 24u, moeten we vaststellen dat de evoluties werkelijk miniem zijn. De laatste twee jaar is enkel het aantal weekenddagongevallen progressief afgenomen.

De ernst van de ongevallen die zich overdag voordoen is veel minder groot dan de ernst van de ongevallen die 's nachts plaatsvinden. De ernst van de ongevallen verdubbelt namelijk 's nachts. Doordat de ernst tijdens weekenddagen afneemt, komt deze stilaan op gelijke hoogte met de ernst tijdens wekdagen. Het verschil in ernst tussen weekend- en weeknachten is toch weer groter geworden nadat het gedurende meerdere maanden bijna gelijk was.

**Tabel 6 : De cijfers en voortschrijdende jaartotalen van de maand juni 2011 op nationaal niveau, per tijdstip van de week**

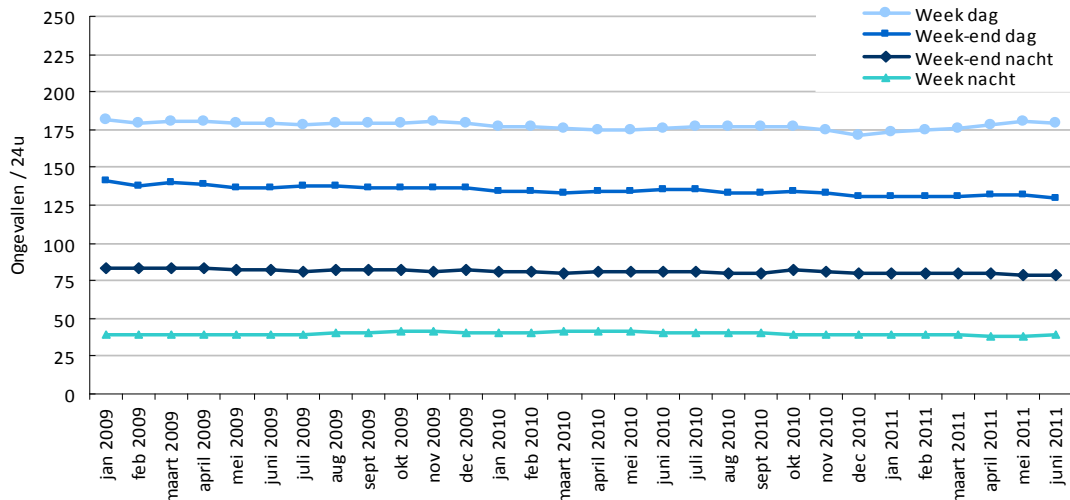
	Juni 2011 (voorlopig)	Jaartotaal Juni 2011	Jaartotaal Juni 2010	Vershil JT 2011 / JT 2010	Evolutie in %	
Weekdag	Aantal geregistreerde letselongevallen	2859	31172	30635	537	1.8 %
	Aantal geregistreerde doden ter plaatse	31	364	374	-10	-2.7 %
	Aantal geregistreerde zwaargewonden	282	3342	3315	27	0.8 %
	Aantal geregistreerde lichtgewonden	3385	36043	35439	604	1.7 %
	Totaalernst van de ongevallen	10.8	11.7	12.2	-0.5	-4.1 %
Weeknacht	Aantal geregistreerde letselongevallen	280	2713	2857	-144	-5.0 %
	Aantal geregistreerde doden ter plaatse	8	90	92	-2	-2.2 %
	Aantal geregistreerde zwaargewonden	45	398	450	-52	-11.6 %
	Aantal geregistreerde lichtgewonden	299	2919	3128	-209	-6.7 %
	Totaalernst van de ongevallen	28.6	33.2	32.2	1	3.1 %
Weekenddag	Aantal geregistreerde letselongevallen	706	8994	9372	-378	-4.0 %
	Aantal geregistreerde doden ter plaatse	8	138	183	-45	-24.6 %
	Aantal geregistreerde zwaargewonden	107	1322	1456	-134	-9.2 %
	Aantal geregistreerde lichtgewonden	875	10906	11298	-392	-3.5 %
	Totaalernst van de ongevallen	11.3	15.3	19.5	-4.2	-21.5 %
Weekendnacht	Aantal geregistreerde letselongevallen	325	4119	4201	-82	-2.0 %
	Aantal geregistreerde doden ter plaatse	14	158	158	0	0.0 %
	Aantal geregistreerde zwaargewonden	71	748	759	-11	-1.4 %
	Aantal geregistreerde lichtgewonden	364	4853	4885	-32	-0.7 %
	Totaalernst van de ongevallen	43.1	38.4	37.6	0.8	2.1 %

**Grafiek 14 : Evolutie van de voortschrijdende jaartotalen van de geregistreerde doden ter plaatse per 24u per tijdstip van de week, in België**



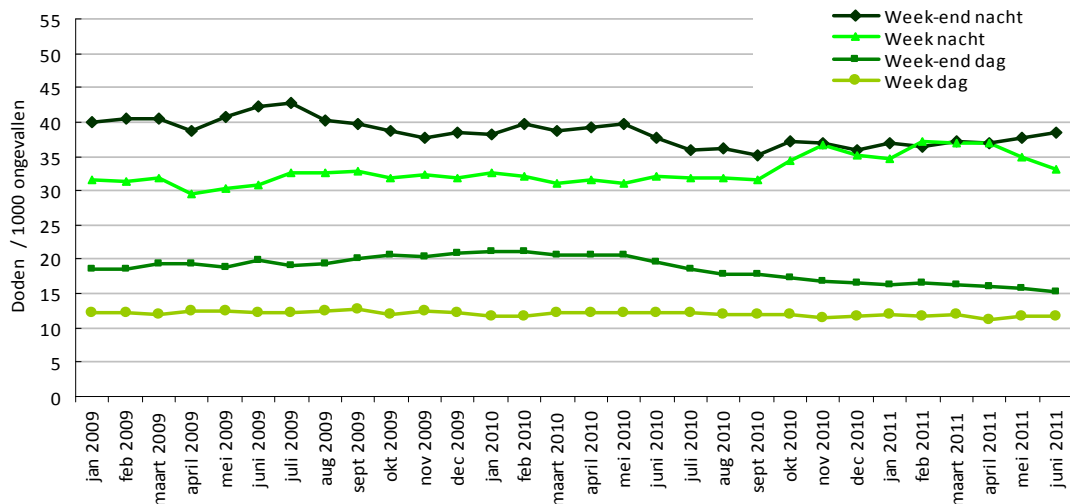
Gegevensbron : WPR en CGOP/B  
Infografie : BIWV

**Grafiek 15 : Evolutie van de voortschrijdende jaartotalen van de geregistreerde letselongevallen per 24u per tijdstip van de week, in België**



Gegevensbron : WPR en CGOP/B  
Infografie : BIWV

**Grafiek 16 : Evolutie van de totaalernst van de geregistreerde letselongevallen per tijdstip van de week, in België**



Gegevensbron : WPR en CGOP/B  
Infografie : BIWV

**Tabel 7 : De cijfers en voortschrijdende jaartotalen van de maand juni 2011 op gewestelijk niveau, per tijdstip van de week**

		Juni 2011 (voorlopig)	Jaartotaal Juni 2011	Jaartotaal Juni 2010	Vershil JT 2011 / JT 2010	Evolutie in %	
Vlaams Gewest	Weekdag	Aantal geregistreerde letselongevallen	1900	20426	20055	371	1.8 %
		Aantal geregistreerde doden ter plaatse	15	179	211	-32	-15.2 %
		Aantal geregistreerde zwaargewonden	205	2253	2265	-12	-0.5 %
		Aantal geregistreerde lichtgewonden	2234	23399	22918	481	2.1 %
		Totaalemst van de ongevallen	7.9	8.8	10.5	-1.7	-16.2 %
	Weeknacht	Aantal geregistreerde letselongevallen	142	1513	1589	-76	-4.8 %
		Aantal geregistreerde doden ter plaatse	5	46	37	9	24.3 %
		Aantal geregistreerde zwaargewonden	25	242	283	-41	-14.5 %
		Aantal geregistreerde lichtgewonden	151	1616	1705	-89	-5.2 %
		Totaalemst van de ongevallen	35.2	30.4	23.3	7.1	30.5 %
	Weekend- dag	Aantal geregistreerde letselongevallen	422	5599	5684	-85	-1.5 %
		Aantal geregistreerde doden ter plaatse	3	63	92	-29	-31.5 %
		Aantal geregistreerde zwaargewonden	63	846	858	-12	-1.4 %
		Aantal geregistreerde lichtgewonden	523	6859	6878	-19	-0.3 %
		Totaalemst van de ongevallen	7.1	11.3	16.2	-4.9	-30.2 %
	Weekend- nacht	Aantal geregistreerde letselongevallen	163	2226	2313	-87	-3.8 %
		Aantal geregistreerde doden ter plaatse	5	73	74	-1	-1.4 %
		Aantal geregistreerde zwaargewonden	35	441	414	27	6.5 %
		Aantal geregistreerde lichtgewonden	189	2540	2579	-39	-1.5 %
		Totaalemst van de ongevallen	30.7	32.8	32	0.8	2.5 %
Waals Gewest	Weekdag	Aantal geregistreerde letselongevallen	695	8085	7882	203	2.6 %
		Aantal geregistreerde doden ter plaatse	15	171	155	16	10.3 %
		Aantal geregistreerde zwaargewonden	67	944	943	1	0.1 %
		Aantal geregistreerde lichtgewonden	857	9652	9413	239	2.5 %
		Totaalemst van de ongevallen	21.6	21.2	19.7	1.5	7.6 %
	Weeknacht	Aantal geregistreerde letselongevallen	113	946	966	-20	-2.1 %
		Aantal geregistreerde doden ter plaatse	3	42	49	-7	-14.3 %
		Aantal geregistreerde zwaargewonden	20	138	143	-5	-3.5 %
		Aantal geregistreerde lichtgewonden	120	1009	1046	-37	-3.5 %
		Totaalemst van de ongevallen	26.5	44.4	50.7	-6.3	-12.4 %
	Weekend- dag	Aantal geregistreerde letselongevallen	227	2737	3059	-322	-10.5 %
		Aantal geregistreerde doden ter plaatse	5	70	86	-16	-18.6 %
		Aantal geregistreerde zwaargewonden	38	438	557	-119	-21.4 %
		Aantal geregistreerde lichtgewonden	289	3281	3709	-428	-11.5 %
		Totaalemst van de ongevallen	22	25.6	28.1	-2.5	-8.9 %
	Weekend- nacht	Aantal geregistreerde letselongevallen	139	1558	1570	-12	-0.8 %
		Aantal geregistreerde doden ter plaatse	9	83	81	2	2.5 %
		Aantal geregistreerde zwaargewonden	36	281	317	-36	-11.4 %
		Aantal geregistreerde lichtgewonden	146	1880	1890	-10	-0.5 %
		Totaalemst van de ongevallen	64.7	53.3	51.6	1.7	3.3 %
Brussels Hoofdstedelijk Gewest	Weekdag	Aantal geregistreerde letselongevallen	188	2552	2765	-213	-7.7 %
		Aantal geregistreerde doden ter plaatse	0	9	12	-3	-25.0 %
		Aantal geregistreerde zwaargewonden	14	146	103	43	41.7 %
		Aantal geregistreerde lichtgewonden	201	2882	3176	-294	-9.3 %
		Totaalemst van de ongevallen	0	3.5	4.3	-0.8	-18.6 %
	Weeknacht	Aantal geregistreerde letselongevallen	263	2658	2690	-32	-1.2 %
		Aantal geregistreerde doden ter plaatse	1	14	8	6	75.0 %
		Aantal geregistreerde zwaargewonden	10	144	105	39	37.1 %
		Aantal geregistreerde lichtgewonden	293	2990	3101	-111	-3.6 %
		Totaalemst van de ongevallen	3.8	5.3	3	2.3	76.7 %
	Weekend- dag	Aantal geregistreerde letselongevallen	25	254	301	-47	-15.6 %
		Aantal geregistreerde doden ter plaatse	0	2	6	-4	-66.7 %
		Aantal geregistreerde zwaargewonden	0	18	23	-5	-21.7 %
		Aantal geregistreerde lichtgewonden	28	294	377	-83	-22.0 %
		Totaalemst van de ongevallen	0	7.9	19.9	-12	-60.3 %
	Weekend- nacht	Aantal geregistreerde letselongevallen	57	656	626	30	4.8 %
		Aantal geregistreerde doden ter plaatse	0	5	5	0	0.0 %
		Aantal geregistreerde zwaargewonden	6	37	39	-2	-5.1 %
		Aantal geregistreerde lichtgewonden	63	764	708	56	7.9 %
		Totaalemst van de ongevallen	0	7.6	8	56	7.9 %

Infografie : BIWV / Gegevensbron : WPR en CGOP/B

Dit gedeelte van de barometer behandelt de evolutie, voor de drie gewesten, van de weekendnachtongevallen.

In Wallonië daalde het aantal doden per 24u tijdens weekendnachten sterk tussen juli 2009 en september 2010, maar sinds januari 2011 noteren we een stijgende trend. Vlaanderen kent eerder het omgekeerde fenomeen: een stijgende tendens tussen november 2009 en november 2010, en sindsdien eerder een daling. Uiteindelijk hebben de twee gewesten sinds een jaar een bijna even groot aantal doden ter plaatse per 24u tijdens weekendnachten. In het Brussels Hoofdstedelijk Gewest is het aantal doden per 24u tijdens weekendnachten sinds 1 jaar erg laag en het blijft sindsdien ook stabiel.

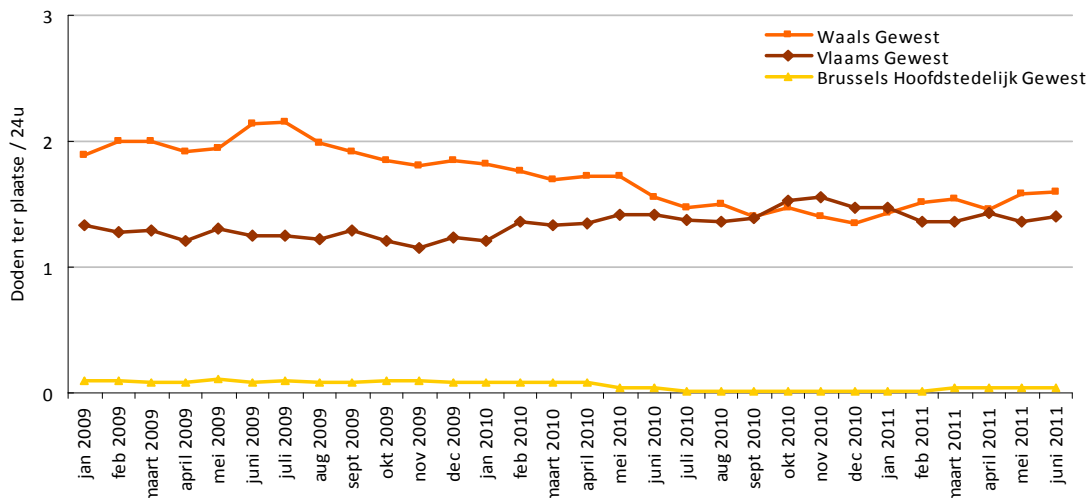
Op het vlak van de ongevallen per 24u tijdens weekendnachten, wordt, ondanks enkele periodes van toename, zowel voor Vlaanderen als voor Wallonië een lichte daling geregistreerd sinds begin 2009. Brussel kent erg stabiele cijfers sinds twee jaar.

Gezien de relatieve stabiliteit van het aantal ongevallen, geeft de ernst vooral de schommelingen weer in het aantal doden ter plaatse. De ongevallenernst is het grootst in het Waals Gewest (zoals in de regionale barometer). De ernst evolueerde er van 65 doden per 1000 ongevallen naar minder dan 55 doden tussen het jaartotaal van juli 2009 en dat van juni 2011. Maar de laagste graad van ernst werd in december 2010 bereikt. Deze bedroeg toen ongeveer 45 doden per 1000 ongevallen.

In Vlaanderen is de ernst stabiel, hij bereikte bijna een ondergrens van 25 doden ter plaatse per 1000 ongevallen tijdens het jaar 2009 en situeert zich nu tussen de 30 en 35 doden sinds januari 2010.

De ernst van de weekendnachtongevallen nam tussen 2009 en half 2010 sterk af in het Brussels Hoofdstedelijk Gewest, toen deze ernst evolueerde van 15 doden per 1000 ongevallen naar minder dan 5 doden. Dit zeer lage niveau houdt sinds één jaar stand.

**Grafiek 17 : Evolutie van de voortschrijdende jaartotalen van de geregistreerde doden ter plaatse per 24u, tijdens weekendnachten in België, per gewest**

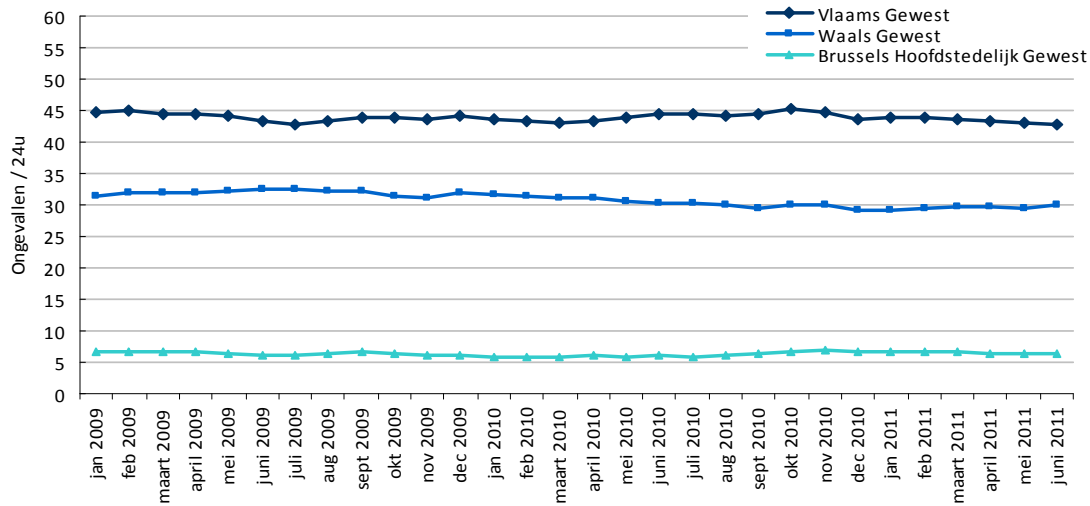


Gegevensbron : WPR en CGOP/B  
Infografie : BIWV



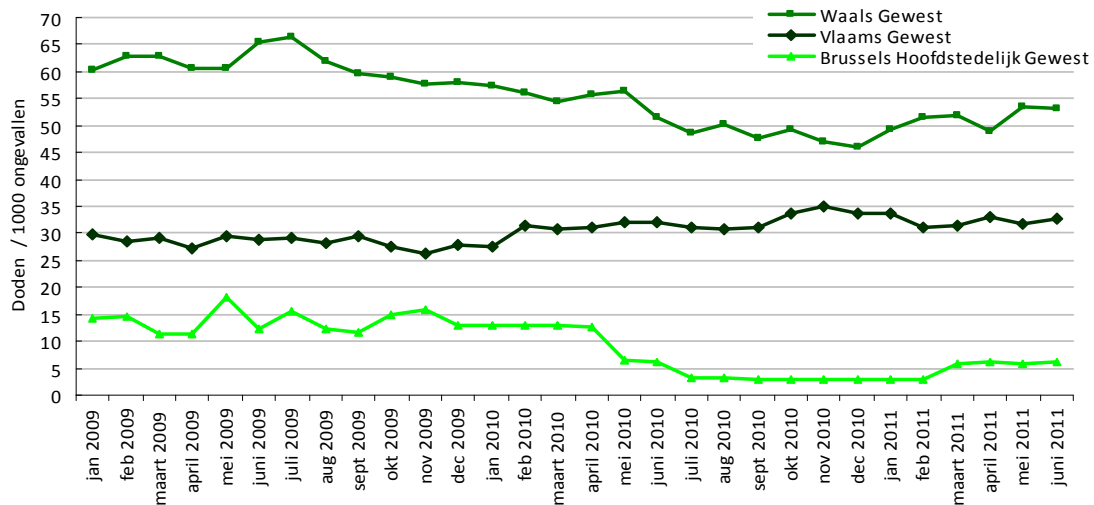
## BAROMETER WEEKENDNACHTEN / GEWESTEN

**Grafiek 18 : Evolutie van de voortschrijdende jaartotalen van de geregistreerde letselongevallen per 24u, tijdens weekendnachten in België, per gewest**



Gegevensbron : WPR en ANG  
Infografie : BIWV

**Grafiek 19 : Evolutie van de totaalernst van de geregistreerde letselongevallen tijdens weekendnachten in België, per gewest**



Gegevensbron : WPR en ANG  
Infografie : BIWV



Grafiek 20 geeft het aantal doden per 24u weer in de onderzochte periode bij ongevallen met minstens één autobestuurder van minder dan 24 jaar. Alle doden bij deze ongevallen worden in rekening gebracht en dus niet enkel de jongeren. Enerzijds tellen weekendnachten veruit het hoogste aantal doden ter plaatse per 24 uur in vergelijking met andere periodes in de week. Anderzijds is het aantal doden ter plaatse tijdens weekendnachten ook het meest gedaald sinds begin 2009. Jammer genoeg is de aanhoudende daling sinds begin 2009 echter omgezet in een stijging sinds december 2010, met een toename van 35% ten opzichte van het jaartotaal van die maand.

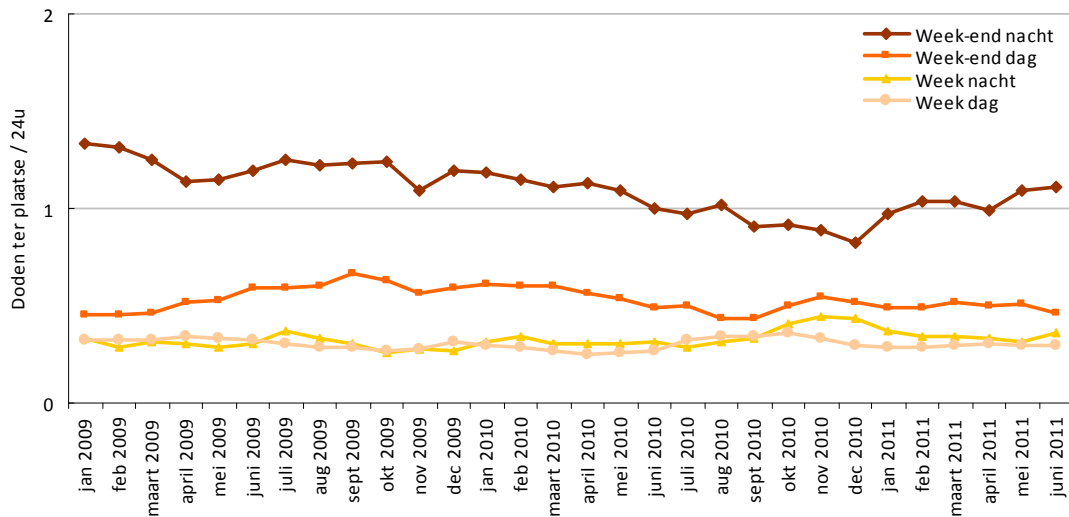
Wat betreft het aantal ongevallen merken we een langzame daling voor alle tijdstippen van de week en we zien dat het aantal ongevallen per 24u 2,5 tot 3 keer lager is tijdens weeknachten dan op andere tijdstippen.

De evolutie van de ongevallenernst is voor elk tijdstip van de week verschillend. De meest stabiele periodes zijn de weekend- en wekdagen. Op die tijdstippen worden ook de minst erge ongevallen geregistreerd. De ernst is het hoogst tijdens weekendnachten. Net zoals het aantal doden, is de ernst van de ongevallen tijdens weekendnachten terug toegenomen in januari 2011, na een constante afname sinds juni 2009. De ernst van de weeknachteongevallen gaat in stijgende lijn sinds eind 2009 en was op het einde van 2010 zelfs hoger dan de ernst van de weekendnachteongevallen. Inmiddels zijn zij weer van plaats verwisseld.

**Tabel 8 : Cijfers en voortschrijdende jaartotalen van ongevallen met minstens één jonge autobestuurder (18-24 jaar), voor de maand juni 2011**

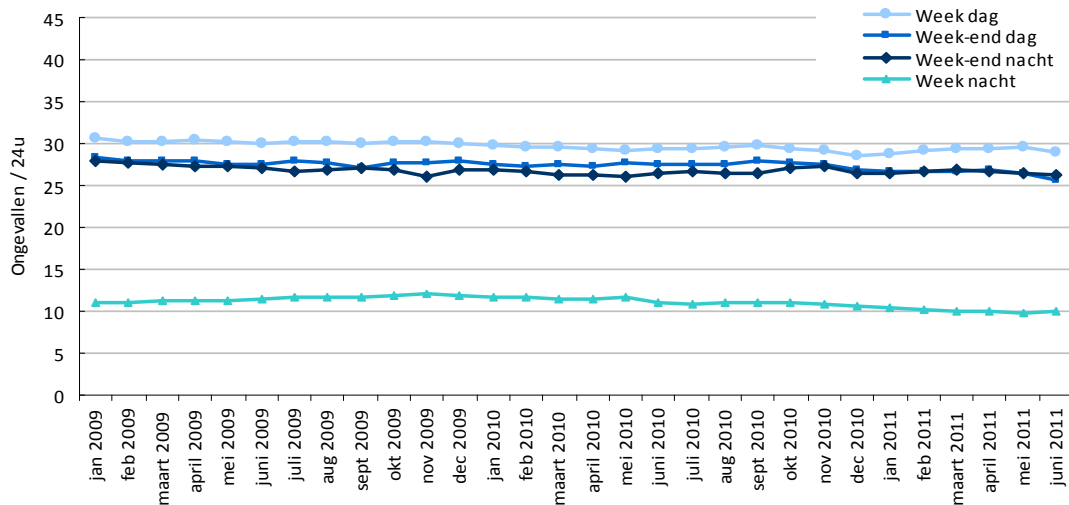
	Juni 2011 (voorlopig)	Jaartotaal Juni 2011	Jaartotaal Juni 2010	Vershil JT 2011 / JT 2010	Evolutie in %	
Weekdag	Aantal geregistreerde letselongevallen	415	5045	5108	-63	-1.2 %
	Aantal geregistreerde doden ter plaatse	7	52	46	6	13.0 %
	Aantal geregistreerde zwaargewonden	42	521	570	-49	-8.6 %
	Aantal geregistreerde lichtgewonden	570	6724	6701	23	0.3 %
	Totaalernst van de ongevallen	16.9	10.3	9	1.3	14.4 %
Weeknacht	Aantal geregistreerde letselongevallen	67	695	776	-81	-10.4 %
	Aantal geregistreerde doden ter plaatse	5	25	22	3	13.6 %
	Aantal geregistreerde zwaargewonden	8	113	125	-12	-9.6 %
	Aantal geregistreerde lichtgewonden	86	849	987	-138	-14.0 %
	Totaalernst van de ongevallen	74.6	36	28.4	7.6	26.8 %
Weekenddag	Aantal geregistreerde letselongevallen	107	1774	1912	-138	-7.2 %
	Aantal geregistreerde doden ter plaatse	0	32	34	-2	-5.9 %
	Aantal geregistreerde zwaargewonden	17	249	284	-35	-12.3 %
	Aantal geregistreerde lichtgewonden	150	2508	2669	-161	-6.0 %
	Totaalernst van de ongevallen	0	18	17.8	0.2	1.1 %
Weekendnacht	Aantal geregistreerde letselongevallen	98	1364	1379	-15	-1.1 %
	Aantal geregistreerde doden ter plaatse	3	58	52	6	11.5 %
	Aantal geregistreerde zwaargewonden	28	277	247	30	12.1 %
	Aantal geregistreerde lichtgewonden	128	1857	1863	-6	-0.3 %
	Totaalernst van de ongevallen	30.6	42.5	37.7	4.8	12.7 %

**Grafiek 20 : Evolutie van de voortschrijdende jaartotalen van de geregistreerde doden ter plaatse in ongevallen met minstens één jonge autobestuurder per 24u per tijdstip van de week, in België**



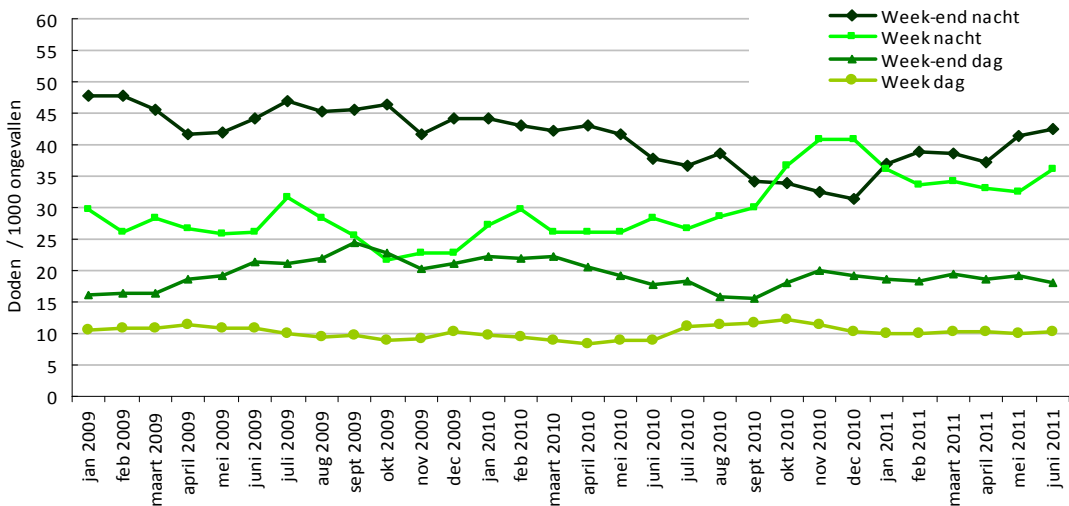
Gegevensbron : WPR en CGOP/B  
Infografie : BIVV

**Grafiek 21 : Evolutie van de voortschrijdende jaartotalen van de geregistreerde letselongevallen met minstens één jonge autobestuurder per 24u per tijdstip van de week, in België**



Gegevensbron : WPR en CGOP/B  
Infografie : BIVV

**Grafiek 22 : Evolutie van de totaalernst van de geregistreerde letselongevallen met minstens één jonge autobestuurder per tijdstip van de week, in België**



Gegevensbron : WPR en CGOP/B  
Infografie : BIVV



De barometer van de voetgangers informeert ons over de ongevallen met minstens één voetganger en over de gevolgen van deze ongevallen voor hen.

Wij stellen vast dat het aantal doden onder voetgangers niet echt evolueert sinds begin 2009. Ondanks het feit dat dalende fases gevolgd werden door stijgende, blijft het aantal doden ter plaatse onder voetgangers tussen de 80 en 100 doden per jaar schommelen. Sinds januari bevinden we ons in een licht dalende fase. Tussen de jaartotalen van juni 2010 en juni 2011 nam het aantal doden ter plaatse onder voetgangers met 10 eenheden af, wat overeenkomt met een daling van -10,2%.

De jaartotalen van het aantal zwaar- en lichtgewonden kende niet dezelfde evolutie aangezien want zij kennen toenames van respectievelijk 3,1% en 0,8% tegenover het jaartotaal van juni 2010.

Op het vlak van de ongevallen met voetgangers, kan men gemakkelijk 3 fasen onderscheiden: een eerste periode van toename van februari 2009 tot november 2009, een afname van november 2009 tot december 2010 en een laatste periode van toename van december 2010 tot mei 2011. Zoals in de nationale barometer is het jaartotaal van juni lager dan dat van mei 2011. Uit de komende barometers zal blijken of deze dalende trend zich al dan niet voortzet.

De specifieke ongevallenernst bij voetgangers blijft erg stabiel, en schommelt rond de 20 doden ter plaatse per 1000 ongevallen.

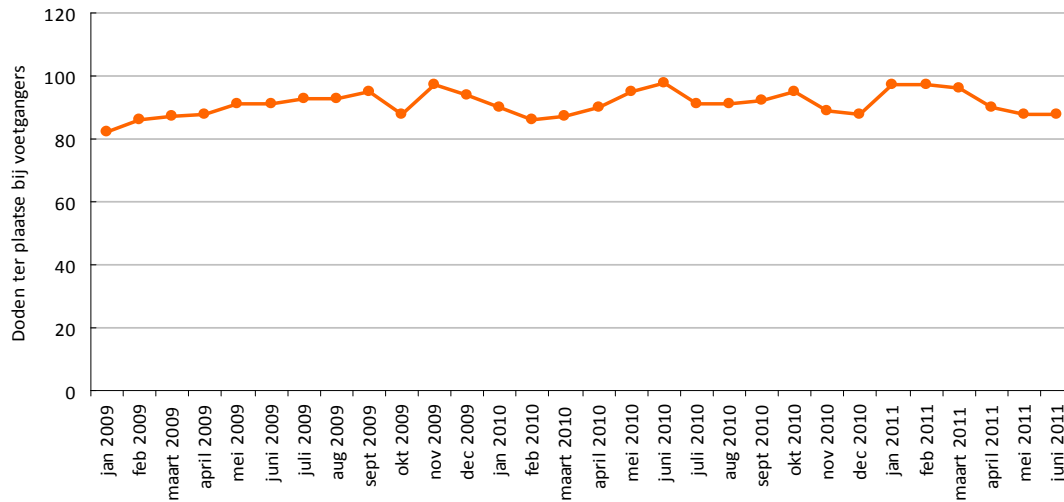
**Tabel 9 : De cijfers en voortschrijdende jaartotalen van de ongevallen met minstens één voetganger, voor de maand juni 2011**

	Juni 2011 (voorlopig)	Jaartotaal Juni 2011	Jaartotaal Juni 2010	Vershil JT 2011 / JT 2010	Evolutie in %
Aantal geregistreerde letselongevallen	331	4528	4498	30	0.7 %
Aantal geregistreerde doden ter plaatse onder voetgangers	8	88	98	-10	-10.2 %
Aantal geregistreerde zwaargewonden onder voetgangers	44	591	573	18	3.1 %
Aantal geregistreerde lichtgewonden onder voetgangers	288	3951	3920	31	0.8 %
Specifieke ernst van de ongevallen	24.2	19.4	21.8	-2.4	-11.0 %

Infografie : BIVV / Gegevensbron : WPR en CGOP/B

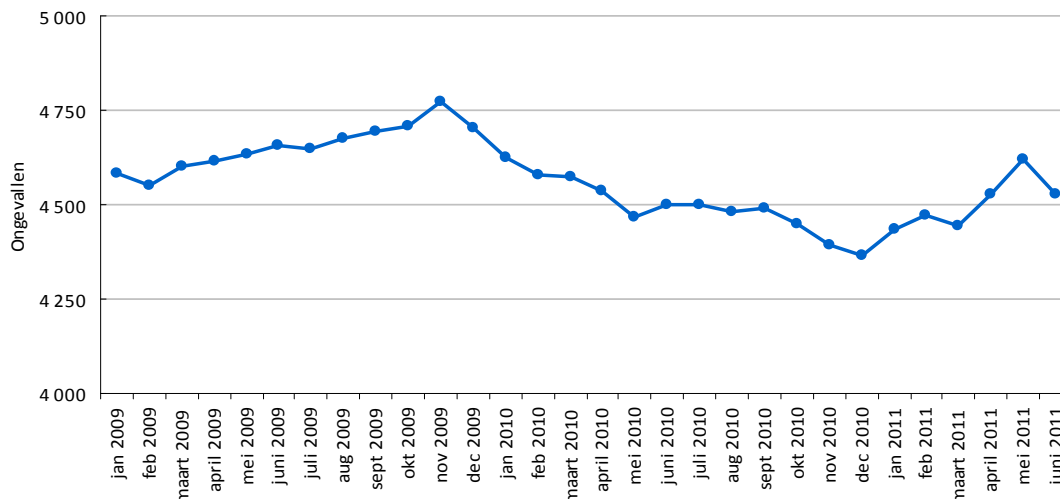


**Grafiek 23 : Evolutie van de voortschrijdende jaartotalen van de doden ter plaatse onder voetgangers in België**



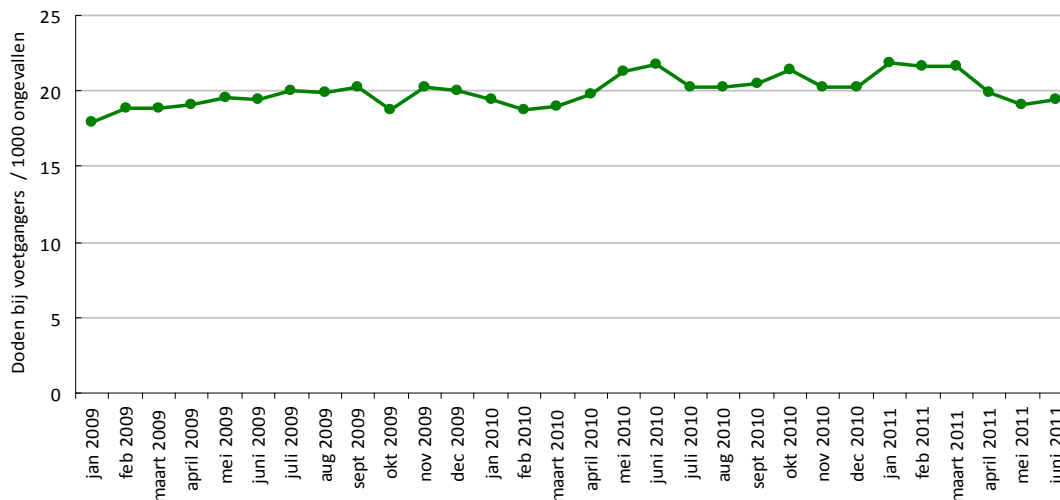
Gegevensbron : WPR en CGOP/B  
Infografie : BIWV

**Grafiek 24 : Evolutie van de voortschrijdende jaartotalen van de geregistreerde letselongevallen met minstens één voetganger in België**



Gegevensbron : WPR en CGOP/B  
Infografie : BIWV

**Grafiek 25 : Evolutie van de specifieke ernst van de geregistreerde letselongevallen met minstens één voetganger in België**



Gegevensbron : WPR en CGOP/B  
Infografie : BIWV



De barometer van de fietsers informeert ons over het aantal fietsongevallen en fietsslachtoffers.

De indicatoren laten een tegenstrijdige evolutie zien. Het aantal doden ter plaatse onder fietsers is beginnen dalen in februari 2011 en gaat, bij het jaartotaal van mei 2011, voor het eerst sinds januari 2009 onder de lat van de 60 doden ter plaatse. Deze tendens heeft zich voortgezet tot de maand juni, die 54 doden telt. Dit komt overeen met een daling van 23,9% (-17 doden) tegenover het jaartotaal van juni 2010. Maar tegelijk is het aantal fietsongevallen sterk gestegen sinds januari 2010, zodat in mei 2011 het hoogste niveau sinds januari 2009 bereikt werd. En hoewel het aantal ongevallen in juni weer gedaald is, blijft het toch boven het niveau van juni 2010 (+4,3%).

Het aantal zwaar- en lichtgewonden volgt dezelfde opwaartse tendens als het aantal ongevallen (+2,3% en +4,1% tegenover het jaartotaal van juni 2010).

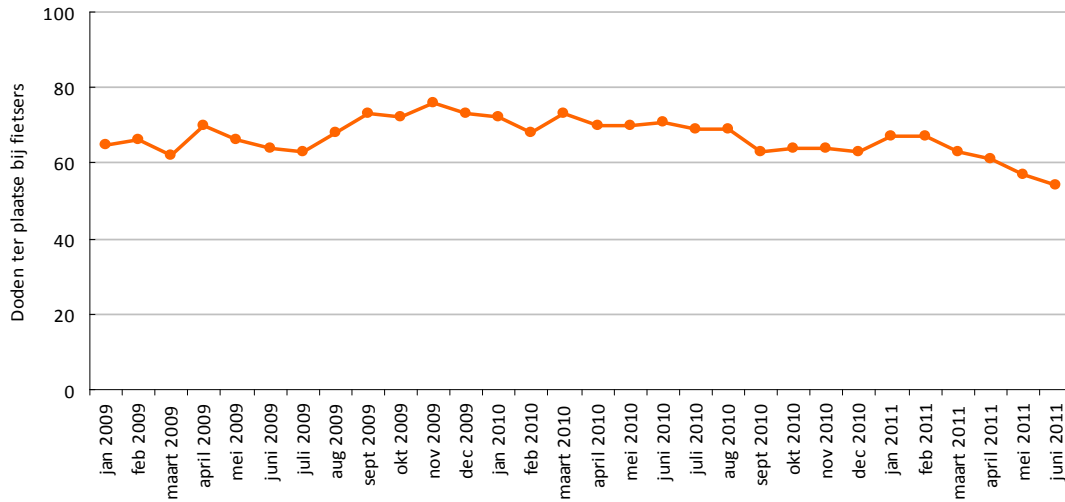
In deze omstandigheden is de specifieke ernst van de ongevallen uiteraard op zijn laagste niveau voor het jaartotaal van juni 2011, dit wil zeggen meer dan 25% lager dan 1 jaar geleden. We registreren « slechts » 6,5 doden onder fietsers per 1000 ongevallen.

**Tabel 10 : De cijfers en voortschrijdende jaartotalen van de ongevallen met minstens één fietser, voor de maand juni 2011**

	Juni 2011 (voorlopig)	Jaartotaal Juni 2011	Jaartotaal Juni 2010	Vershil JT 2011 / JT 2010	Evolutie in %
Aantal geregistreerde letselongevallen	734	8277	7938	339	4.3 %
Aantal geregistreerde doden ter plaatse onder fietsers	3	54	71	-17	-23.9 %
Aantal geregistreerde zwaargewonden onder fietsers	78	877	857	20	2.3 %
Aantal geregistreerde lichtgewonden onder fietsers	674	7487	7195	292	4.1 %
Specifieke ernst van de ongevallen	4.1	6.5	8.9	-2.4	-27.0 %

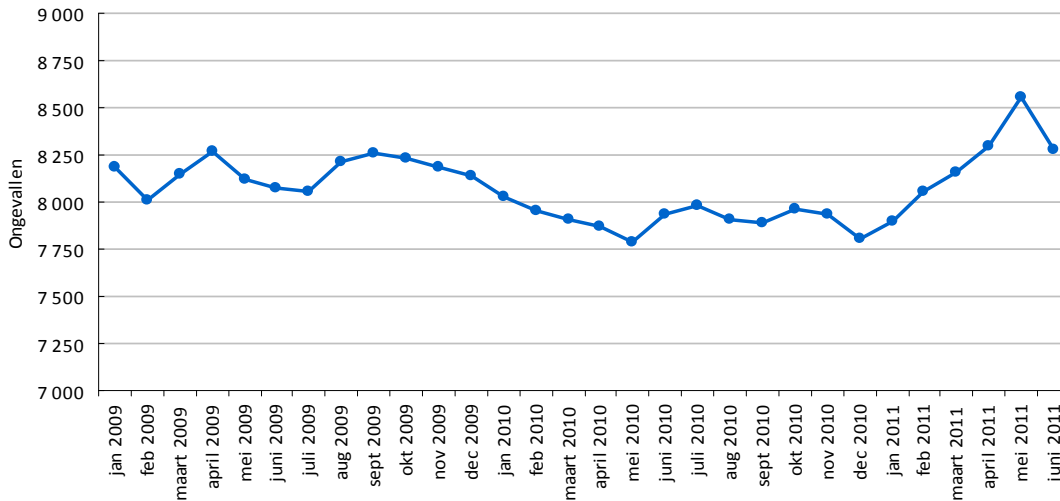


**Grafiek 26 : Evolutie van de voortschrijdende jaartotalen van de doden ter plaatse onder fietsers in België**



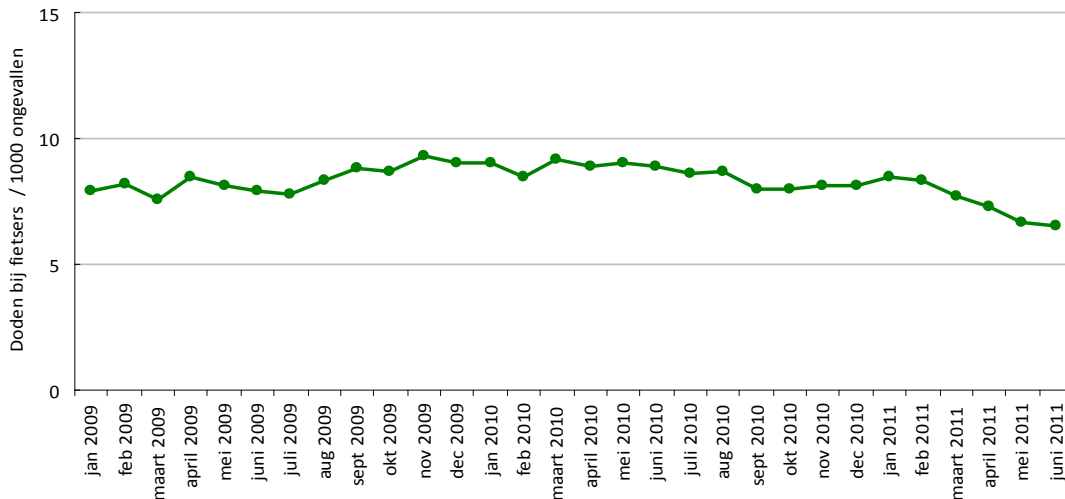
Gegevensbron : WPR en CGOP/B  
Infografie : BIWV

**Grafiek 27 : Evolutie van de voortschrijdende jaartotalen van de geregistreerde letselgevallen met minstens één fietser in België**



Gegevensbron : WPR en CGOP/B  
Infografie : BIWV

**Grafiek 28 : Evolutie van de specifieke ernst van de geregistreerde letselgevallen met minstens één fietser in België**



Gegevensbron : WPR en CGOP/B  
Infografie : BIWV

De barometer van de motorfietsers informeert ons over motorfietsongevallen en de slachtoffers onder motorfietsers.

Ten opzichte van het jaartotaal van juni 2010 gaan alle indicatoren in dalende lijn.

De jongste evolutie van het aantal doden ter plaatse onder motorrijders is nogal onstabiel: een afname eind 2010, een toename de eerste drie maanden van 2011 en sinds drie maanden opnieuw een afname. De evolutie over 12 maanden ten slotte, dit wil zeggen tussen het jaartotaal van juni 2010 en dat van juni 2011, vertoont een mooie daling van 30 doden ter plaatse, ofwel -24,4%. Het is de sterkste daling tussen twee jaartotalen die ooit geobserveerd werd aangezien hier het (bijna) grootste aantal en het kleinste aantal doden ter plaatse onder motorrijders sinds 2009 vergeleken wordt.

Wat betreft de gewonden neemt het aantal zwaargewonden met -6,6% af tussen de jaartotalen van juni 2010 en juni 2011. De daling van het aantal lichtgewonden bedraagt daarentegen slechts -2,0%.

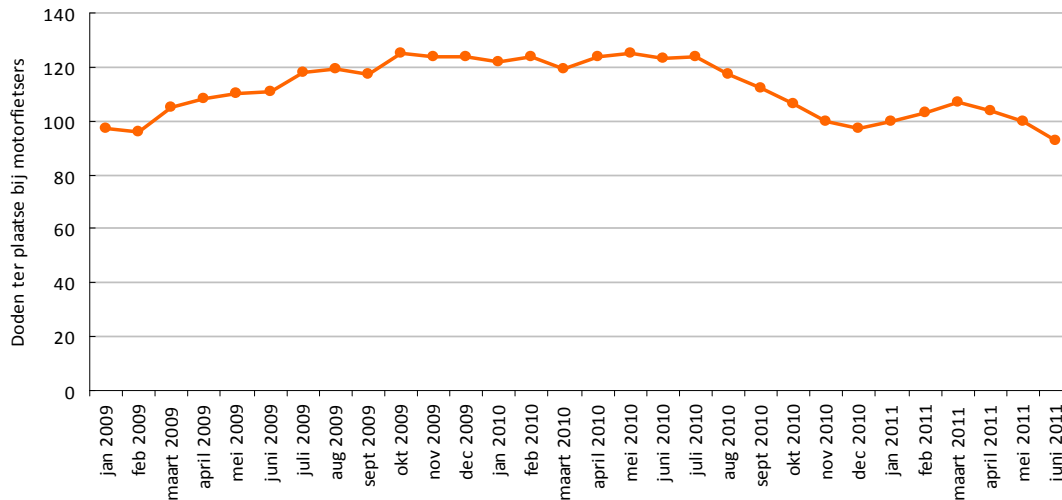
De ongevallen lijken logischerwijze de weersomstandigheden te volgen. Met een jaareinde met veel sneeuw komt een afname van het aantal motorongevallen overeen en met een uitzonderlijk warm en droog voorjaar een toename van het aantal motorongevallen.

De specifieke ernst van de motorongevallen, die ophield te dalen tussen november 2010 en maart 2011, lijkt weer een dalende tendens te vertonen en bereikt in juni zijn laagste niveau, met name 25 doden onder motorrijders per 1000 ongevallen. Tegenover het jaartotaal van juni 2010, bedraagt de daling -21,9%.

**Tabel 11 : De cijfers en voortschrijdende jaartotalen van de ongevallen met minstens één motorrijder, voor de maand juni 2011**

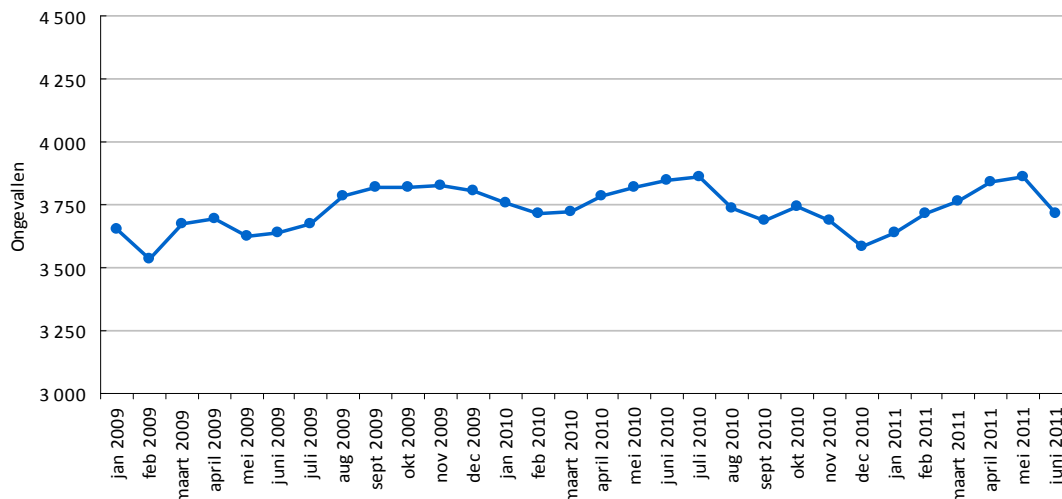
	Juni 2011 (voorlopig)	Jaartotaal Juni 2011	Jaartotaal Juni 2010	Vershil JT 2011 / JT 2010	Evolutie in %
Aantal geregistreerde letselongevallen	337	3716	3844	-128	-3.3 %
Aantal geregistreerde doden ter plaatse onder motorrijders	6	93	123	-30	-24.4 %
Aantal geregistreerde zwaargewonden onder motorrijders	52	627	671	-44	-6.6 %
Aantal geregistreerde lichtgewonden onder motorrijders	261	2850	2908	-58	-2.0 %
Specifieke ernst van de ongevallen	17.8	25	32	-7	-21.9 %

**Grafiek 29 : Evolutie van de voortschrijdende jaartotalen van de doden ter plaatse onder motorrijders in België**



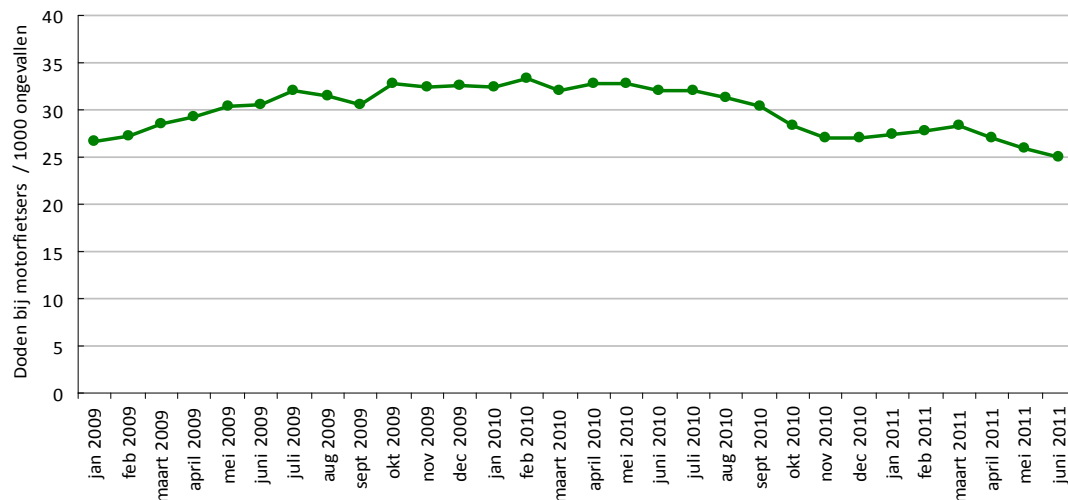
Gegevensbron : WPR en CGOP/B  
Infografie : BIWV

**Grafiek 30 : Evolutie van de voortschrijdende jaartotalen van de geregistreerde letselgevallen met minstens één motorrijder in België**



Gegevensbron : WPR en CGOP/B  
Infografie : BIWV

**Grafiek 31 : Evolutie van de specifieke ernst van de geregistreerde letselgevallen met minstens één motorrijder in België**



Gegevensbron : WPR en CGOP/B  
Infografie : BIWV



De barometer van de lichte vrachtwagens geeft het aantal ongevallen met minstens één lichte vrachtwagen aan maar ook het aantal doden en gewonden dat bij deze ongevallen valt, waarbij zowel met inzittenden van de lichte vrachtwagen als met andere slachtoffers rekening gehouden wordt.

Net zoals bij de barometer van de motorfietsers, gaan alle indicatoren voor ongevallen met lichte vrachtwagens in dalende lijn. Het aantal doden, dat lang tussen 80 en 100 schommelde, vertoont sinds juli 2010 een constante sterke daling. Dit aantal ging voor het jaartotaal van oktober 2010 onder de lat van de 80 doden en blijft sindsdien verder dalen. De afname bedraagt -36,1% tegenover het jaartotaal van juni 2010. We bevinden ons nu niet ver meer van de ondergrens van 60 doden.

Het aantal zwaar- en lichtgewonden volgt dezelfde trend, maar minder uitgesproken: -9,3% zwaargewonden en -4,4% lichtgewonden.

Het aantal ongevallen met lichte vrachtwagens neemt ook af (en dit sinds het jaartotaal van januari 2009) en ligt dicht bij de ondergrens van 4000 ongevallen in juni 2011. Ook voor deze indicator werd er een nieuw record gevestigd.

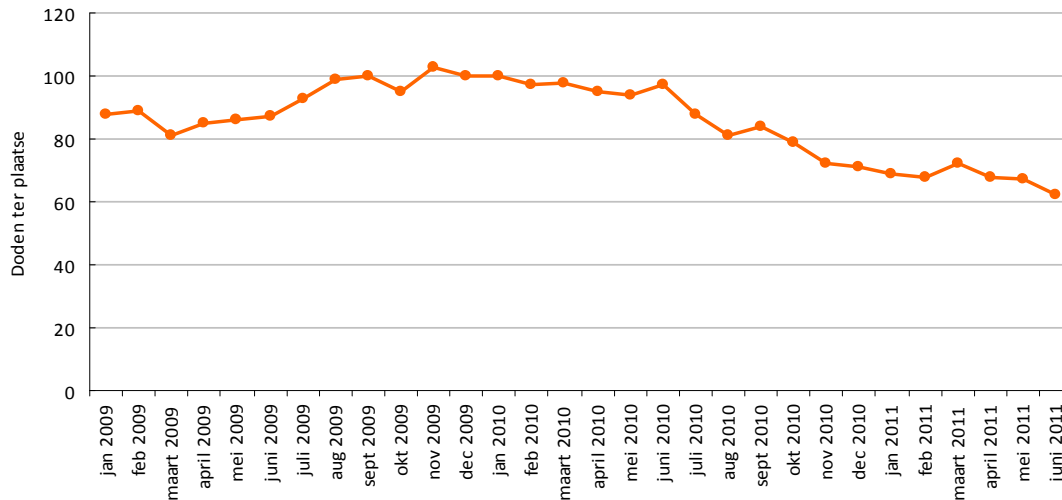
Aangezien het aantal doden sterker daalt dan het aantal ongevallen, vervolgt de ongevallenernst zijn dalende trend die in juli 2010 ingezet werd en nadert de grens van 15 doden ter plaatse per 1000 ongevallen.

**Tabel 12 : De cijfers en voortschrijdende jaartotalen van ongevallen met minstens één lichte vrachtwagen, voor de maand juni 2011**

	Juni 2011 (voorlopig)	Jaartotaal Juni 2011	Jaartotaal Juni 2010	Vershil JT 2011 / JT 2010	Evolutie in %
Aantal geregistreerde letselongevallen	294	4023	4202	-179	-4.3 %
Aantal geregistreerde doden ter plaatse	4	62	97	-35	-36.1 %
Aantal geregistreerde zwaargewonden	34	486	536	-50	-9.3 %
Aantal geregistreerde lichtgewonden	363	4988	5216	-228	-4.4 %
Totaalernst van de ongevallen	13.6	15.4	23.1	-7.7	-33.3 %

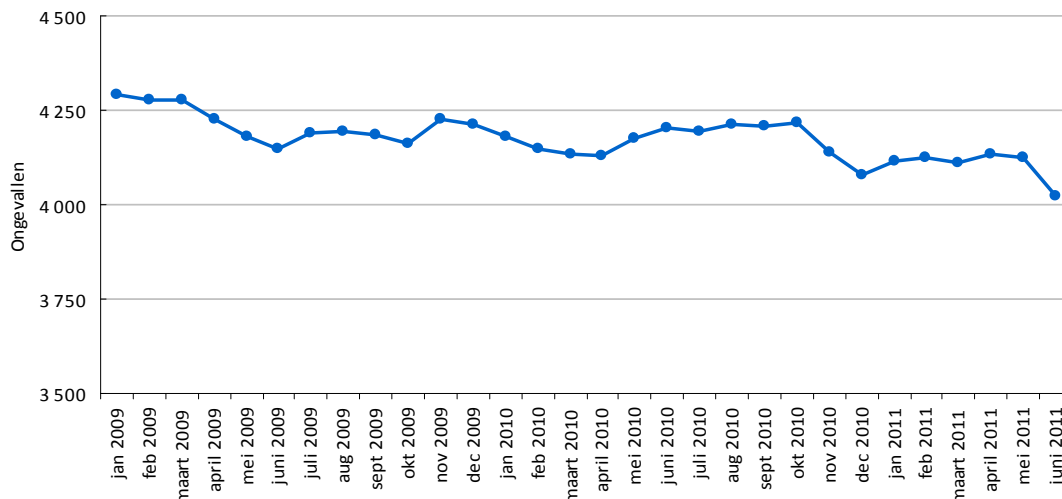


**Grafiek 32 : Evolutie van de voortschrijdende jaartotalen van de geregistreerde doden ter plaatse in ongevallen met minstens één lichte vrachtwagen in België**



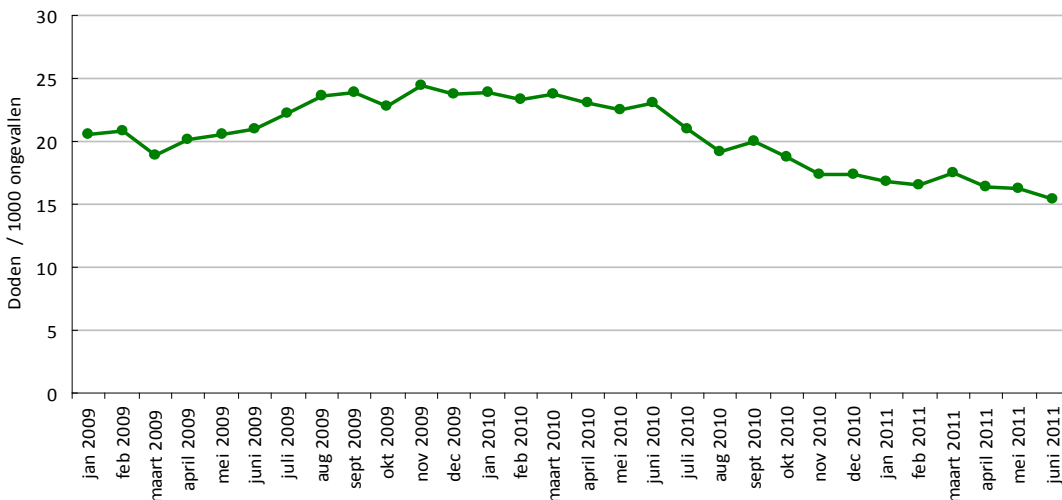
Gegevensbron : WPR en CGOP/B  
Infografie : BIWV

**Grafiek 33 : Evolutie van de voortschrijdende jaartotalen van de geregistreerde letselgevallen met minstens één lichte vrachtwagen in België**



Gegevensbron : WPR en CGOP/B  
Infografie : BIWV

**Grafiek 34 : Evolutie van de totaalernst van de geregistreerde letselgevallen met minstens één lichte vrachtwagen in België**



Gegevensbron : WPR en CGOP/B  
Infografie : BIWV



De barometer van de vrachtwagens geeft het aantal ongevallen met minstens één vrachtwagen aan, maar ook het aantal doden en gewonden dat bij deze ongevallen valt, waarbij zowel met inzittenden van de vrachtwagen als met andere slachtoffers rekening gehouden wordt.

In tegenstelling tot de ongevallen met lichte vrachtwagens, registreren we bij ongevallen met minstens één vrachtwagen een stijging van alle variabelen. Het aantal ongevallen en, in mindere mate, het aantal doden bij deze ongevallen, kende een sterke daling tot begin 2010. Maar sindsdien is de situatie verslechterd. Het aantal doden neemt toe sinds juni 2010 (+25,5%) en het aantal ongevallen is nu stabiel nadat het gedurende een groot gedeelte van het jaar 2010 (+2,2% tussen juni 2010 en juni 2011) gestegen was.

Het aantal zwaar- en lichtgewonden neemt ook toe in vergelijking met de jaartotalen van juni 2010. De toename van het aantal zwaargewonden (+6,7%) ligt overigens hoger dan de toename van het aantal ongevallen.

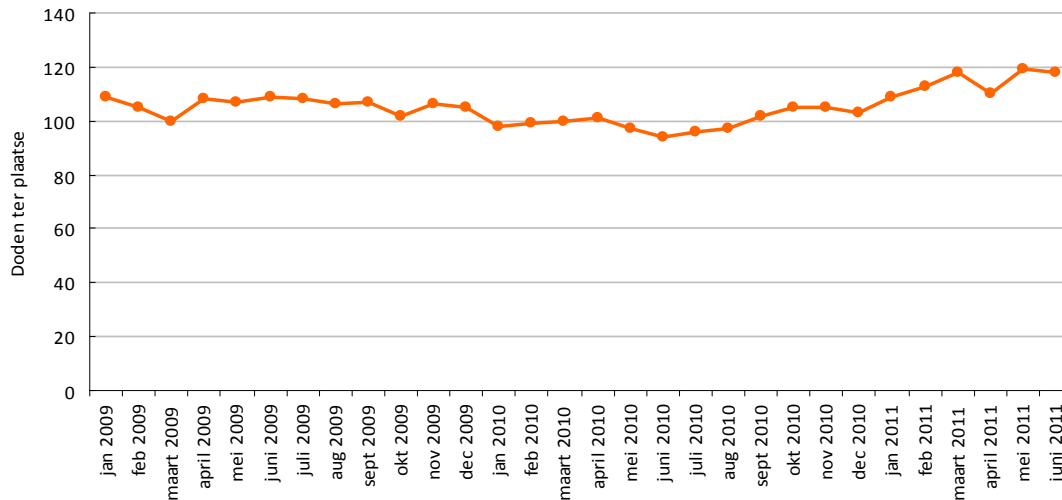
Aangezien het aantal doden sterker stijgt dan het aantal ongevallen, gaat ook de ernst in stijgende lijn (+23,0% ten opzichte van juni 2010).

**Tabel 13 : De cijfers en voortschrijdende jaartotalen van ongevallen met minstens één vrachtwagen, voor de maand juni 2011**

	Juni 2011 (voorlopig)	Jaartotaal Juni 2011	Jaartotaal Juni 2010	Verskil JT 2011 / JT 2010	Evolutie in %
Aantal geregistreerde letselongevallen	164	2297	2247	50	2.2 %
Aantal geregistreerde doden ter plaatse	4	118	94	24	25.5 %
Aantal geregistreerde zwaargewonden	40	463	434	29	6.7 %
Aantal geregistreerde lichtgewonden	184	2473	2427	46	1.9 %
Totaalernst van de ongevallen	24.4	51.4	41.8	9.6	23.0 %

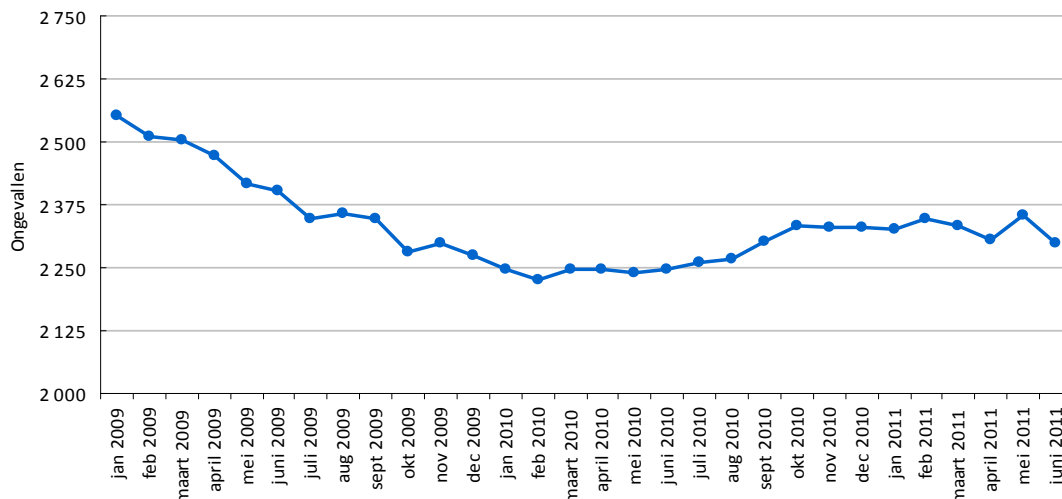


**Grafiek 35 : Evolutie van de voortschrijdende jaartotalen van de geregistreerde doden ter plaatse in ongevallen met minstens één vrachtwagen in België**



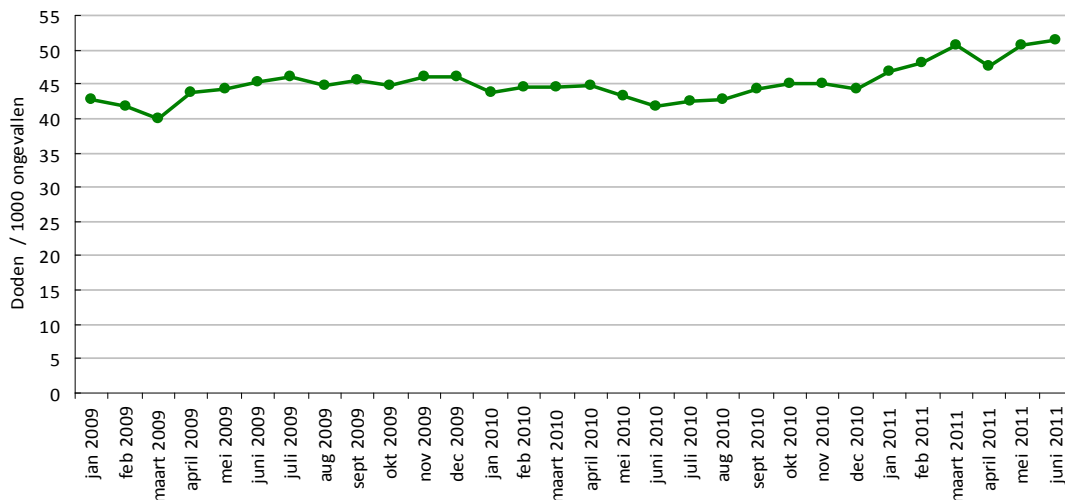
Gegevensbron : WPR en CGOP/B  
Infografie : BIWV

**Grafiek 36 : Evolutie van de voortschrijdende jaartotalen van de geregistreerde letselgevallen met minstens één vrachtwagen in België**



Gegevensbron : WPR en CGOP/B  
Infografie : BIWV

**Grafiek 37 : Evolutie van de totaalernst van de geregistreerde letselgevallen met minstens één vrachtwagen in België**



Gegevensbron : WPR en CGOP/B  
Infografie : BIWV

# Technische Fiche



**De barometer is steeds gebaseerd op de vergelijking van twee voortschrijdende jaartotalen.** Het voortschrijdend jaartotaal van een welbepaalde maand wordt vergeleken met het voortschrijdend jaartotaal van dezelfde maand een jaar eerder (bvb. in de barometer van november 2010 wordt het voortschrijdend jaartotaal van november 2010 vergeleken met het voortschrijdend jaartotaal van november 2009). Het jaartotaal van november 2010 bevat het totaal van de doden ter plaatse van december 2009 tot en met november 2010 (dit is precies gelijk aan een jaar). Op zijn beurt bevat het jaartotaal van november 2009 het totaal van de doden ter plaatse van december 2008 tot en met november 2009. In de praktijk komt de barometer neer op een vergelijking van de doden ter plaatse in de afgelopen 12 maanden met de doden ter plaatse een jaar eerder.

De methodologie van de jaartotalen is niet enkel van toepassing op de doden ter plaatse maar ook op de lichtgewonden, zwaargewonden, letselongevallen en ernst. **De 12-maandelijks voortschrijdende jaartotalen hebben het voordeel dat zij de seizoensgebonden effecten opheffen.**

De hier gepubliceerde ongevallencijfers zijn nog niet definitief en worden elke maand opnieuw geactualiseerd. Ze kunnen als definitief worden beschouwd na ongeveer 4 tot 6 maanden. Aangezien de ongevalgegevens van de meest recente maanden nog gevoelig zijn voor fluctuaties, moet enige voorzichtigheid bij de interpretatie ervan gehanteerd worden.

Per politiezone worden de letselongevallen geteld die zich voorgedaan hebben op het grondgebied van de betrokken politiezone, ongeacht welke politiezone het ongeval vastgesteld of geregistreerd heeft. Er wordt enkel rekening gehouden:

- met letselongevallen ter plaatse vastgesteld door lokale politiezones
- met letselongevallen die op het commissariaat (aangifte) worden vastgesteld
- met aanvankelijke processen-verbaal<sup>6</sup>.

De verkeersveiligheidsbarometer presenteert enkel de doden ter plaatse en niet het totaal aantal verkeersdoden, dewelke naast het aantal doden ter plaatse ook de dodelijk gewonden<sup>7</sup> bevatten. De dodelijk gewonden zijn niet gekend bij de federale en lokale politie (en worden aldus ook niet in de PV-registraties opgenomen) maar enkel bij de parketten. Evoluties met betrekking tot het aantal doden ter plaatse komen echter steeds overeen met evoluties van het totaal aantal verkeersdoden.

De ernst van de letselongevallen wordt gewoonlijk gedefinieerd als het aantal doden ter plaatse per 1000 letselongevallen. Deze ernst noemen we de "totaalernst". Deze definitie van de ernst wordt overal in de verkeersveiligheidsbarometer toegepast, met uitzondering van drie hoofdstukken over "kwetsbare" weggebruikers: de voetgangerbarometer, de fietsbarometer en de motorfietsbarometer. Verkeersongevallen met deze weggebruikers leiden vaak tot letsels (soms zelfs dodelijke) bij deze weggebruikers. Daarenboven zijn zij vaak de zwaarst getroffen partij. Daarom wordt voor deze weggebruikers (voetgangers, fietsers en motorfietsers) de "specifieke" ernst berekend: bij de ernstberekening van een ongeval met voetgangers bijvoorbeeld, worden enkel de omgekomen voetgangers in rekening genomen. Wanneer andere weggebruikerstypes dan voetgangers het leven hebben verloren, zijn zij niet in de berekeningswijze van de ernst opgenomen. Deze berekeningswijze van de specifieke ernst van letselongevallen met voetgangers is transponeerbaar naar ongevallen met minstens één fietser of motorfietser.

<sup>6</sup> Daardoor kan het aantal PV's of hun inhoud evolueren van maand tot maand, wat dan natuurlijk een invloed heeft op het aantal ongevallen, doden of gewonden.

<sup>7</sup> Dodelijk gewonden : alle personen betrokken bij een verkeersongeval die overlijden binnen de dertig dagen na het ongeval maar die niet ter plaatse of voor opname in het ziekenhuis overleden zijn.