

VERKEERSVEILIGHEIDS BAROMETER

Juni 2010

JT Juni 2010 / JT Juni 2009 :

-31 doden ter plaatse, hetzij -3,7%

**-16 doden ter plaatse bij ongevallen met
minstens één vrachtwagen, hetzij -14,7%**

**-27 doden ter plaatse in weekendongevallen,
hetzij -7,4%**



Federale
Overheidsdienst
Justitie



Belgisch Instituut voor
de Verkeersveiligheid



Politie Police

Verkeersveiligheidsbarometer

Juni 2010

Om het verkeersveiligheidsbeleid in België te kunnen opvolgen, is het belangrijk om over recente cijfergegevens te beschikken. Daartoe werd in 2004 de verkeersveiligheidsbarometer ontwikkeld.

Op basis van de processen-verbaal van de lokale politiezones en de federale verkeerspolitie wordt maandelijks een punctueel overzicht opgesteld van het aantal doden (ter plaatse) en gewonden ten gevolge van een letselongeval¹. Op basis van deze informatie kan eveneens de evolutie van de ernst van de ongevallen opgevolgd worden. Het gaat hier om een belangrijke indicator van de verkeersveiligheid.

De barometer is gebaseerd op een vergelijking van 12 maanden die we “voortschrijdende jaartotalen”² noemen. Dit betekent dat de barometer van juni 2010 het voortschrijdend jaartotaal van juni 2010 (=totalen vanaf juli 2009 tot en met juni 2010) met het voortschrijdend jaartotaal van juni 2009 (=totalen vanaf juli 2008 tot en met juni 2009) vergelijkt.

¹ Het gaat om voorlopige cijfers, gebaseerd op definitieve en niet-definitieve PV's. Voor meer informatie over de toegepaste methodologie, zie de “technische fiche” van de verkeersveiligheidsbarometer

² Het voortschrijdend jaartotaal van juni 2010 = maandelijks cijfer juni 2010 + cijfers van de 11 voorafgaande maanden.

1 Overzicht

1.1. Op nationaal niveau

Het aantal verkeersdoden ter plaatse in België is sinds juni vorig jaar met 3,7% gedaald. Dit betekent een daling met 31 doden ter plaatse tussen het voortschrijdend jaartotaal van juni 2010 en het jaartotaal van juni 2009. Het gaat natuurlijk nog om voorlopige cijfers die bovendien geen rekening houden met slachtoffers die overleden zijn binnen de 30 dagen na het ongeval (zoals in de officiële statistieken); toch lijkt het aantal doden op de weg maand na maand te dalen. We zijn nu vlakbij de grens van 800 dodelijke slachtoffers (ter plaatse) per jaar.

Ook het aantal ongevallen kent een dalende evolutie maar aan een iets trager tempo (-1,4% tegenover het voortschrijdend jaartotaal van juni 2009).

De analyse per vaststellend korps komt neer op een analyse volgens het wegtype aangezien de federale politie voornamelijk instaat voor autosnelwegen en gelijkgestelde wegen terwijl de lokale politie hoofdzakelijk de ongevallen vaststelt die zich op gemeente- en gewestwegen voordoen. De totale daling van het aantal doden is volledig te danken aan een daling op de gemeente- en gewestwegen (-36 doden of -5,1%), terwijl er op de autosnelwegen en de gelijkgestelde wegen een stijging met 5 dodelijke slachtoffers vastgesteld werd (of +3,8%). Bij nader onderzoek zien we dat deze stijging enkel te wijten is aan een stijging op de met autosnelwegen gelijkgestelde wegen.

De ernst van de ongevallen, d.w.z. het aantal doden per 1000 geregistreerde letselongevallen, blijft ongeveer gelijk sinds begin 2009 op het secundair wegennet (iets meer dan 15 doden per 1000 ongevallen) en schommelt rond de 35 doden/1000 ongevallen op autosnelwegen en gelijkgestelde wegen sinds midden 2008.

1.2. Op gewestelijk niveau

Het Vlaams en het Waals Gewest kennen een tegengestelde evolutie : in Vlaanderen daalt het aantal ongevallen lichtjes (-1,8% tegenover het voortschrijdend jaartotaal van juni 2009) terwijl het aantal dodelijke slachtoffers stagneert (+0,7%); in Wallonië daalt het aantal dodelijke slachtoffers (-8,6%) terwijl het aantal ongevallen stagneert (-0,4%). In Brussel blijft het aantal ongevallen en doden ongeveer gelijk. Daaruit volgt dat de ernst van de ongevallen sinds 2007 gelijk blijft in Vlaanderen en in het Brussels Hoofdstedelijk Gewest terwijl ze sinds eind 2007 daalt in Wallonië.

1.3. Op provinciaal niveau

De conclusies per gewest zijn niet transposeerbaar naar de samenstellende provincies. In Wallonië kende de provincie Luik een stijgende evolutie wat betreft het aantal dodelijke slachtoffers ter plaatse sinds vorig jaar (+13,3%). In de andere Waalse provincies werden dalingen geregistreerd gaande van -4,7% in Henegouwen tot -32,3% in Luxemburg. Ook in Vlaanderen kent geen enkele provincie een stagnatie. In bepaalde provincies stijgt het aantal doden ter plaatse : Antwerpen (+8%), Limburg (+14,3%), terwijl andere provincies een daling registreren: Oost-Vlaanderen (-9,4%), Vlaams-Brabant (-4%) en West-Vlaanderen (-2%).

1.4. Barometer van de vrachtwagens

Ongevallen waarbij minstens één vrachtwagen betrokken is, vormen een belangrijk probleem omdat ze ernstiger zijn dan andere ongevallen : voor het jaartotaal van juni 2010, gaat het bij

de ernst van de vrachtwagenongevallen om 42,1 doden ter plaatse per 1000 geregistreerde letselongevallen, tegenover 17,2 doden ter plaatse voor alle geregistreerde ongevallen.

Het aantal doden bij ongevallen waarbij minstens één vrachtwagen betrokken is (dodelijke slachtoffers onder de inzittenden van de vrachtwagen of onder de andere weggebruikers) daalt sinds het jaartotaal van januari 2008, toen we bijna 150 doden per jaar telden. Voor het jaartotaal van juni 2010, telden we minder dan 100 doden en deze daling lijkt zich nog verder door te zetten. Wat de ongevallen betreft heeft er ook een aanzienlijke daling plaatsgevonden (van +/- 2700 ongevallen per jaar tot +/- 2200 per jaar in een tijdspanne van 3 jaar) maar het aantal ongevallen lijkt een minimumpeil bereikt te hebben sinds 4-5 maanden.

Dit bereikte nationale minimumpeil situeert zich op regionaal niveau in Vlaanderen en in Wallonië ; in Brussel daarentegen blijft de daling voortduren. De daling van het aantal doden is momenteel enkel merkbaar in Wallonië. In Vlaanderen, stagneert het aantal doden sinds 8-9 maanden. Bijgevolg lagen de cijfers omtrent de ernst van vrachtwagenongevallen in Wallonië en Vlaanderen nog nooit zo dicht bij elkaar, aangezien het zuiden van het land zijn achterstand op dit vlak aan het inhalen is.

1.5. Weekendongevallen

Wat betreft de weekendongevallen, zijn de conclusies bijna dezelfde als de algemene conclusies : het aantal dodelijke slachtoffers ter plaatse daalt (-7,4% tegenover het jaartotaal van juni 2009) en gaat voor de eerste keer onder de grens van de 350 doden, terwijl het aantal ongevallen in mindere mate daalt (-1,6%). Gedeeltelijk vinden wij ook de regionale tendensen terug: namelijk een aanzienlijke daling in Wallonië (-32 dodelijke slachtoffers of -16,2%) en een lichte stijging in Vlaanderen (+7 dodelijke slachtoffers of +4,4%). Daardoor is het aantal dodelijke slachtoffers tijdens de weekends voor de eerste keer gelijk in Vlaanderen en Wallonië. Het aantal ongevallen stagneert in Wallonië, daalt lichtjes in Vlaanderen en daalt sterker in het Brussels Hoofdstedelijk Gewest (-7,8%). Het percentage dodelijke slachtoffers tijdens de weekends blijft hoog in Wallonië (44,9%), blijft stijgen in Vlaanderen (40,2%) en is momenteel relatief laag in Brussel (31,8%).

Op nationaal vlak

2 Tabellen en grafieken

2.1. Belangrijkste cijfers

Tabel 1 : (Voorlopige) maandcijfers

	Juni 2010
Aantal geregistreerde letselongevallen	4574
Waarvan dodelijke ongevallen	66
Aantal geregistreerde gewonden	5744
Aantal geregistreerde doden ter plaatse	68

Infografie : BIVV / Gegevensbron : WPR en ANG

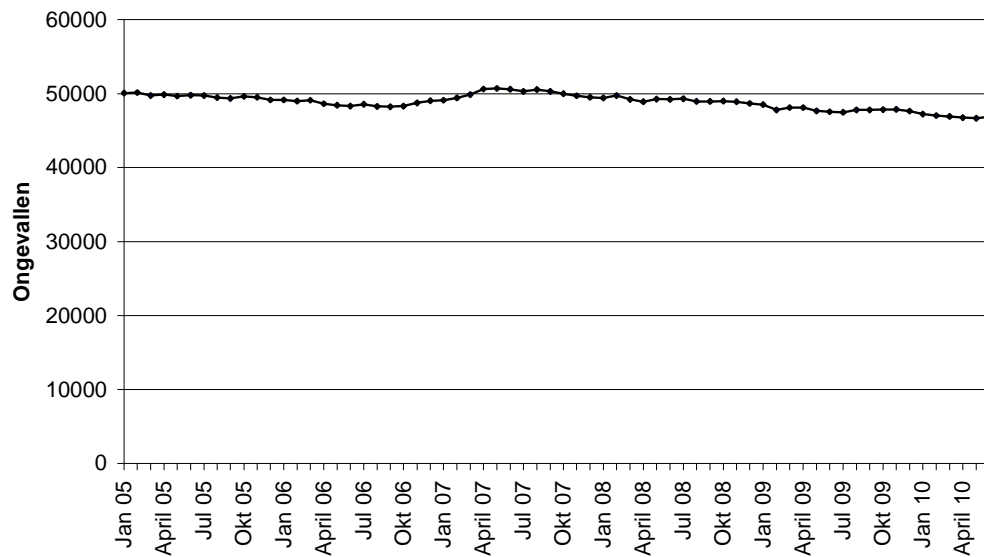
Tabel 2 : Voortschrijdende jaartotalen juni 2010

	Voortschrijdend jaartotaal juni 2010	Voortschrijdend jaartotaal juni 2009	Vershil JT 2010/JT 2009	Evolutie in %
Aantal geregistreerde letselongevallen	46889	47553	-664	-1,4%
Waarvan dodelijke ongevallen	755	775	-20	-2,6%
Aantal geregistreerde gewonden	60418	61291	-873	-1,4%
Aantal geregistreerde doden ter plaatse	807	838	-31	-3,7%

Infografie : BIVV / Gegevensbron : WPR en ANG

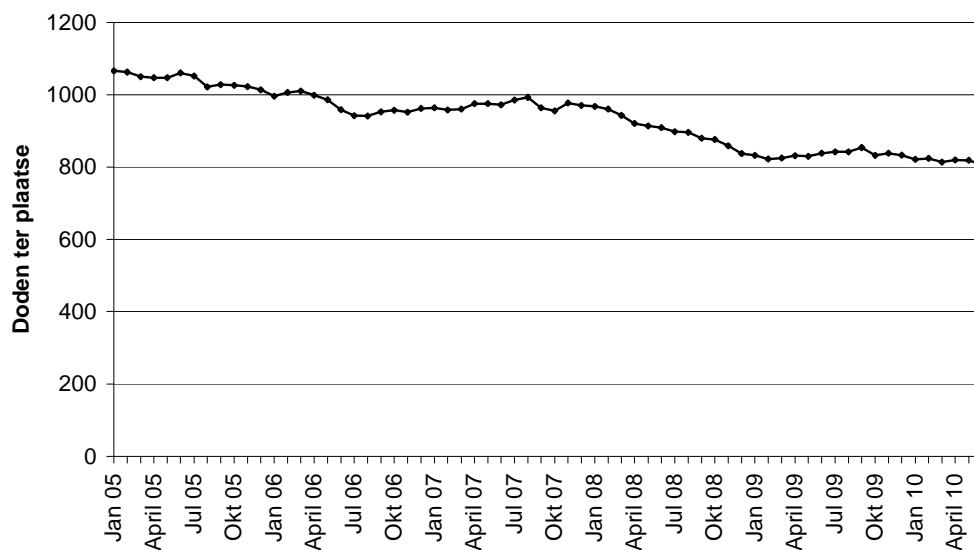
Op nationaal vlak

Grafiek 1 : Evolutie van de voortschrijdende jaartotalen van de geregistreerde letselongevallen.



Infografie : BIVV / Gegevensbron : WPR en ANG

Grafiek 2 : Evolutie van de voortschrijdende jaartotalen van de geregistreerde doden ter plaatse



Infografie : BIVV / Gegevensbron : WPR en ANG

Op nationaal vlak

2.2. Lokale en federale politie

Zowel de lokale als de federale politie stellen letselongevallen vast. De federale verkeerspolitie is daartoe bevoegd op autosnelwegen en gelijkgestelde wegen. De lokale politie stelt ongevallen vast op de gewest- en gemeentewegen.

Tabel 3 : Ongevallen geregistreerd door de lokale en de federale politie

		Voortschrijdend jaartotaal juni 2010	Voortschrijdend jaartotaal juni 2009	Verskil JT 2010/JT 2009	Evolutie in %
Federale Politie	Aantal geregistreerde letselongevallen	3945	3966	-21	-0,5%
	Waarvan dodelijke ongevallen	123	121	2	1,7%
	Aantal geregistreerde gewonden	5649	5670	-21	-0,4%
	Aantal geregistreerde doden ter plaatse	136	131	5	3,8%
Lokale Politie	Aantal geregistreerde letselongevallen	42944	43587	-643	-1,5%
	Waarvan dodelijke ongevallen	632	654	-22	-3,4%
	Aantal geregistreerde gewonden	54769	55621	-852	-1,5%
	Aantal geregistreerde doden ter plaatse	671	707	-36	-5,1%

Infografie : BIVV / Gegevensbron : WPR en ANG

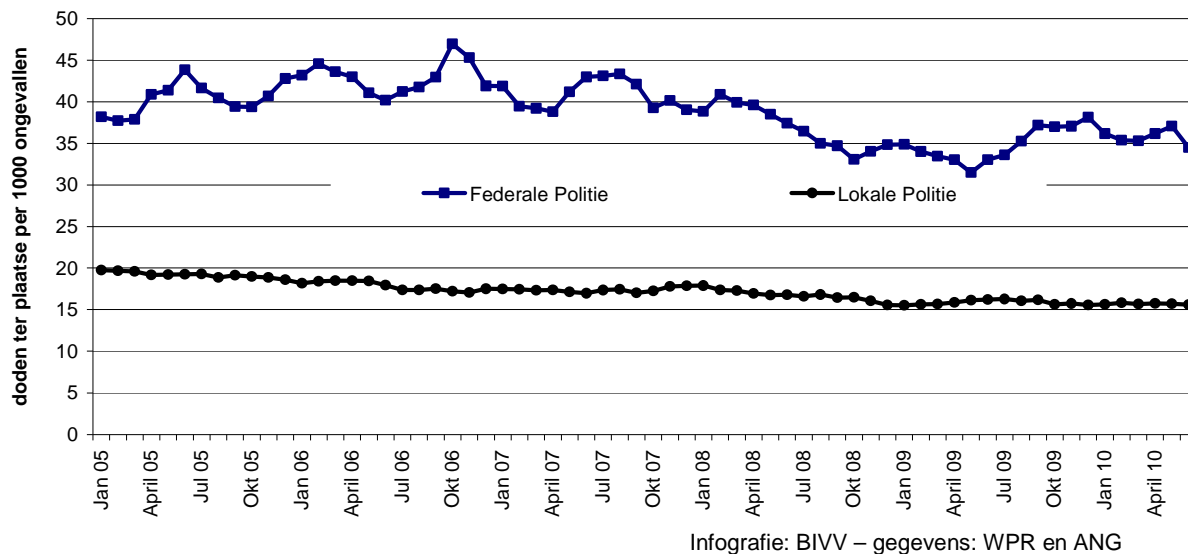
Tabel 4 : Ernst van de ongevallen (aantal doden ter plaatse voor 1000 geregistreerde letselongevallen)

	<i>Ernst van de ongevallen</i>
Federale Politie	34,5
Lokale Politie	15,6
Totaal	17,2

Infografie : BIVV / Gegevensbron : WPR en ANG

Op nationaal vlak

Grafiek 3 : Evolutie van de ernst van de ongevallen per politiekorps



2.3. Op autosnelwegen

Het Belgische autosnelwegennetwerk slikt dagelijks een groot deel van het nationaal en internationaal verkeer. De volgende tabel gaat meer in detail in op deze snelle wegen.

Tabel 5 : Ongevallen geregistreerd op Belgische autosnelwegen

	Voortschrijdend jaartotaal juni 2010	Voortschrijdend jaartotaal juni 2009	Verskil JT 2010/JT 2009	Evolutie in %
Aantal geregistreeerde letselongevallen	3495	3509	-14	-0,4%
Waarvan dodelijke ongevallen	95	106	-11	-10,4%
Aantal geregistreeerde gewonden	5040	5051	-11	-0,2%
Aantal geregistreeerde doden ter plaatse	105	114	-9	-7,9%

Infografie : BIVV / Gegevensbron : WPR

Op gewestelijk vlak

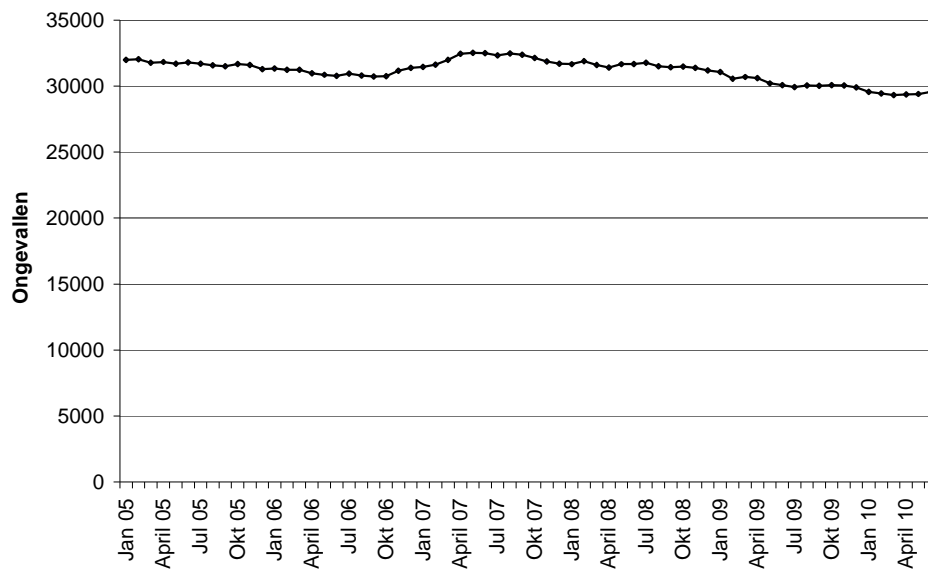
2.4. In het Vlaams Gewest

Tabel 6 : Geregistreerde ongevallen in het Vlaams Gewest

	Voortschrijdend jaartotaal juni 2010	Voortschrijdend jaartotaal juni 2009	Verskil JT 2010/JT 2009	Evolutie in %
Aantal geregistreerde letselongevallen	29563	30095	-532	-1,8%
Waarvan dodelijke ongevallen	391	388	3	0,8%
Aantal geregistreerde gewonden	37759	38407	-648	-1,7%
Aantal geregistreerde doden ter plaatse	415	412	3	0,7%

Infografie : BIVV / Gegevensbron : WPR en ANG

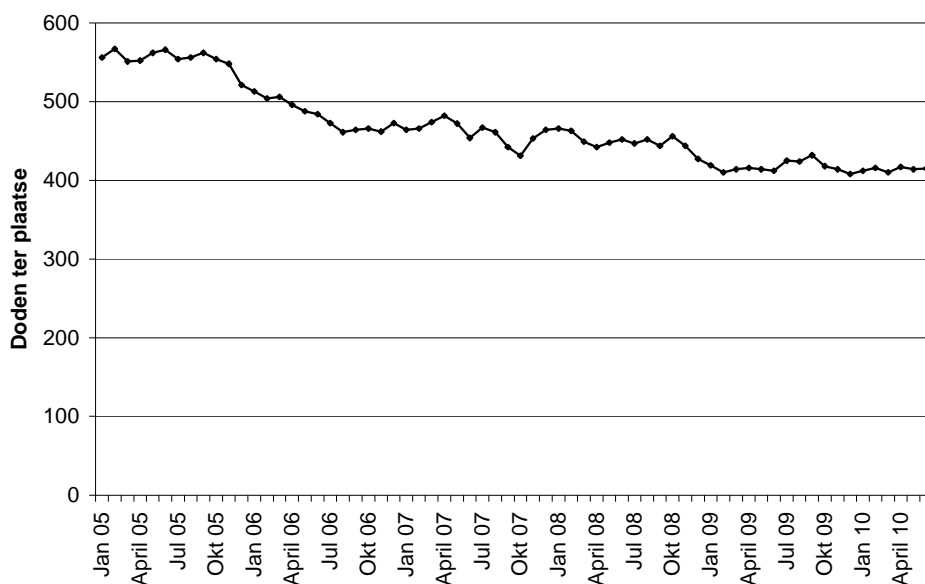
Grafiek 4 : Evolutie van de voortschrijdende jaartotalen van de geregistreerde letselongevallen in het Vlaams Gewest.



Infografie : BIVV / Gegevensbron : WPR en ANG

Op gewestelijk vlak

Grafiek 5 : Evolutie van de voortschrijdende jaartotalen van de geregistreerde doden ter plaatse in het Vlaams Gewest



Infografie : BIVV / Gegevensbron : WPR en ANG

Tabel 7 : Ongevallen op autosnelwegen geregistreerd in het Vlaams Gewest

	Voortschrijdend jaartotaal juni 2010	Voortschrijdend jaartotaal juni 2009	Verskil JT 2010/JT 2009	Evolutie in %
Aantal geregistreerde letselongevallen	2128	2090	38	1,8%
Waarvan dodelijke ongevallen	50	50	0	0,0%
Aantal geregistreerde gewonden	3084	2988	96	3,2%
Aantal geregistreerde doden ter plaatse	56	54	2	3,7%

Infografie : BIVV / Gegevensbron : WPR

Op gewestelijk vlak

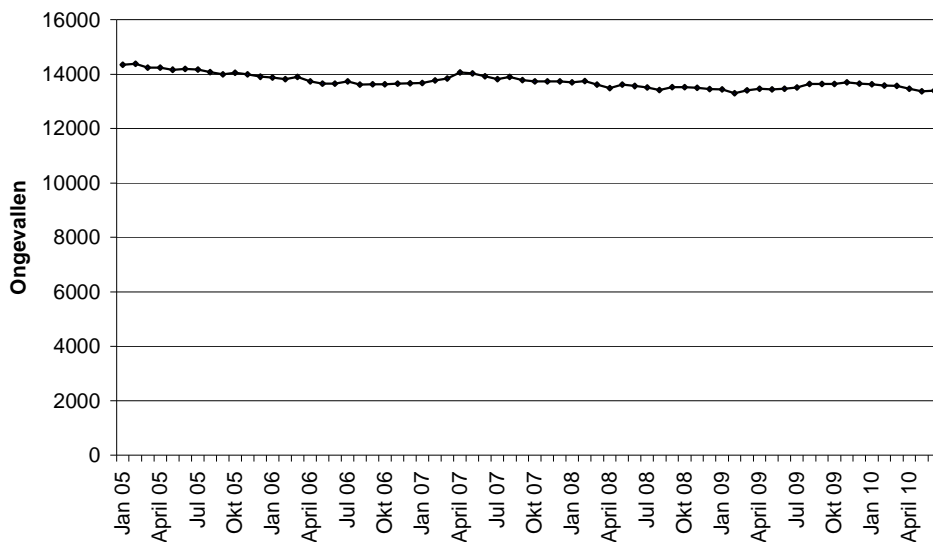
2.5. In het Waals Gewest

Tabel 8 : Geregistreeerde ongevallen in het Waals Gewest

	Voortschrijdend jaartotaal juni 2010	Voortschrijdend jaartotaal juni 2009	Vershil JT 2010/JT 2009	Evolutie in %
Aantal geregistreeerde letselongevallen	13397	13456	-59	-0,4%
Waarvan dodelijke ongevallen	343	366	-23	-6,3%
Aantal geregistreeerde gewonden	17871	17973	-102	-0,6%
Aantal geregistreeerde doden ter plaatse	370	405	-35	-8,6%

Infografie : BIVV / Gegevensbron : WPR en ANG

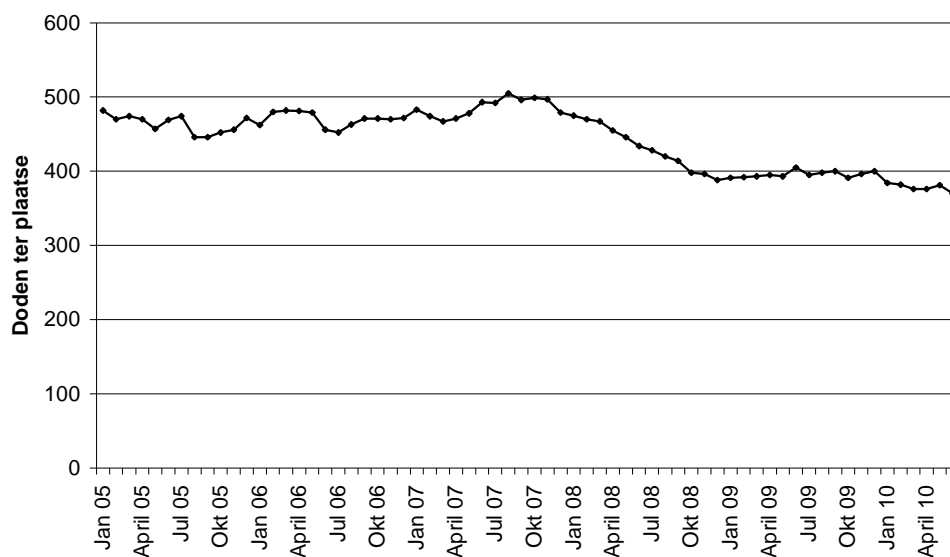
Grafiek 6 : Evolutie van de voortschrijdende jaartotalen van de geregistreeerde letselongevallen in het Waals Gewest



BIVV – gegevens : WPR en ANG

Op gewestelijk vlak

Grafiek 7 : Evolutie van de voortschrijdende jaartotalen van de geregistreerde doden ter plaatse in het Waals Gewest



Infografie : BIVV / Gegevensbron : WPR en ANG

Tabel 9 : Ongevallen geregistreerd op autosnelwegen in het Waals Gewest

	Voortschrijdend jaartotaal juni 2010	Voortschrijdend jaartotaal juni 2009	Verschil JT 2010/JT 2009	Evolutie in %
Aantal geregistreerde letselongevallen	1320	1371	-51	-3,7%
Waarvan dodelijke ongevallen	44	55	-11	-20,0%
Aantal geregistreerde gewonden	1889	1994	-105	-5,3%
Aantal geregistreerde doden ter plaatse	48	59	-11	-18,6%

Infografie : BIVV / Gegevensbron : WPR

Op gewestelijk vlak

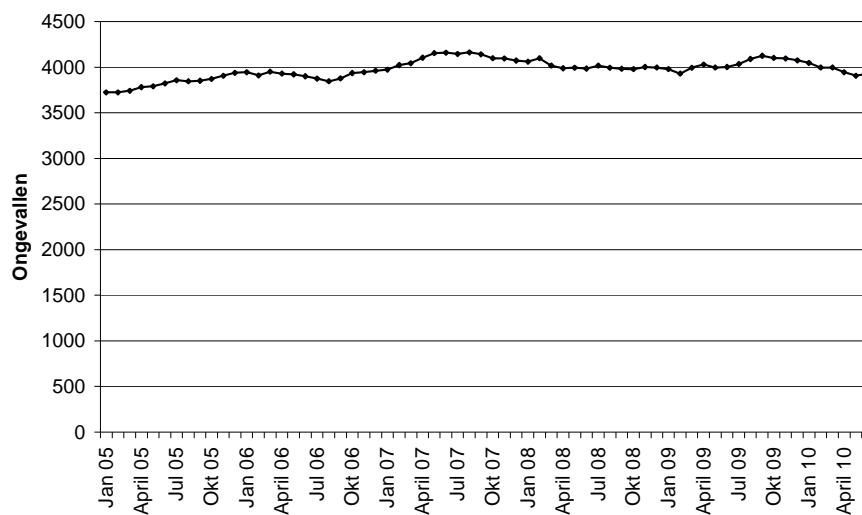
2.6. In het Brussels Hoofdstedelijk Gewest³

Tabel 10 : Geregistreeerde ongevallen in het Brussels Hoofdstedelijk Gewest

	Voortschrijdend jaartotaal juni 2010	Voortschrijdend jaartotaal juni 2009	Verskil JT 2010/JT 2009	Evolutie in %
Aantal geregistreeerde letselongevallen	3929	4002	-73	-1,8%
Waarvan dodelijke ongevallen	21	21	0	
Aantal geregistreeerde gewonden	4788	4911	-123	-2,5%
Aantal geregistreeerde doden ter plaatse	22	21	1	

Infografie : BIVV / Gegevensbron : WPR en ANG

Grafiek 8 : Evolutie van de voortschrijdende jaartotalen van de geregistreeerde letselongevallen in het Brussels Hoofdstedelijk Gewest

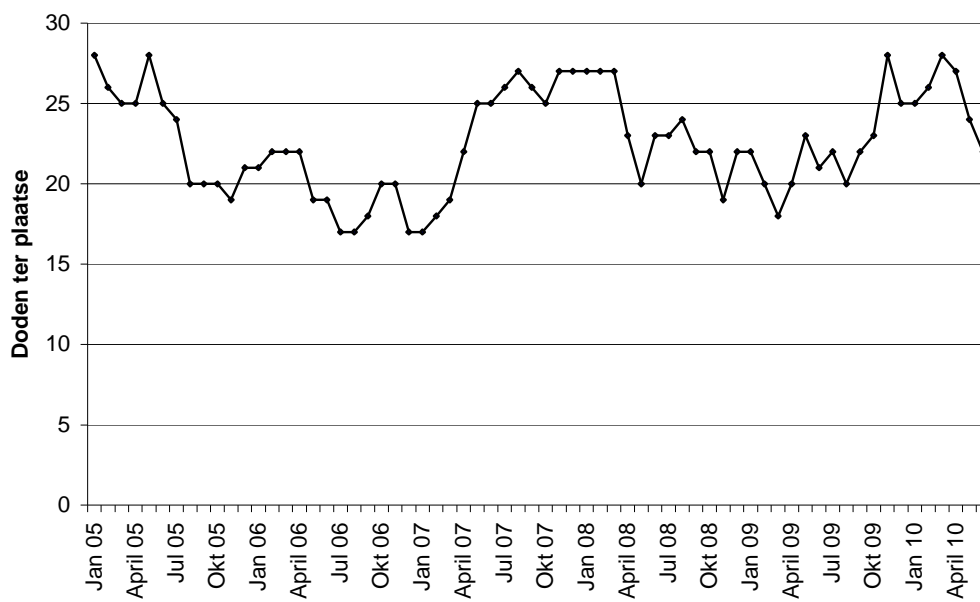


Infografie : BIVV / Gegevensbron : WPR en ANG

³ Het is mogelijk dat de stijgingen in Brussel te wijten zijn aan een onderregistratie van de ongevallen in 2004. In dit geval zou de reële situatie weergegeven worden vanaf het voortschrijdende jaartotaal van december 2005, vanaf dit jaartotaal worden de gegevens van 2004 niet meer gebruikt.

Op gewestelijk vlak

Grafiek 9 : Evolutie van de voortschrijdende jaartotalen van de geregistreerde doden ter plaatse in het Brussels Hoofdstedelijk Gewest



Infografie: BIVV – gegevens: WPR en ANG

Op gewestelijk vlak

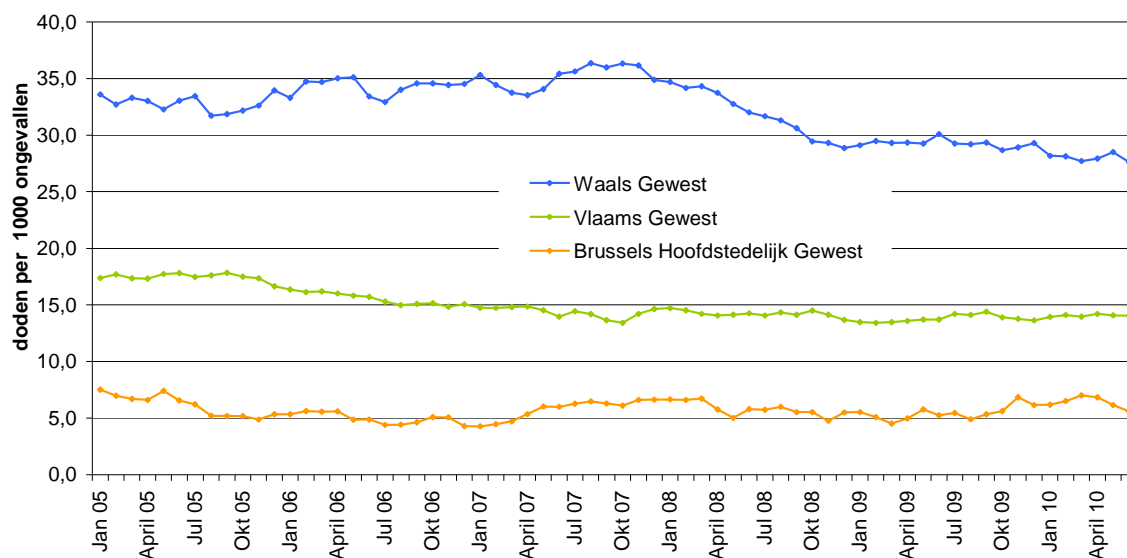
2.7. Vergelijking tussen de gewesten

Tabel 11 : Ernst van de geregistreerde ongevallen per gewest

	Voortschrijdend jaartotaal van de geregistreerde doden ter plaatse	Voortschrijdend jaartotaal van de geregistreerde letselongevallen	Ernst (aantal geregistreerde doden ter plaatse / 1000 letselongevallen)
Vlaams Gewest	415	29563	14,0
Waals Gewest	370	13397	27,6
Brussels Hoofdstedelijk Gewest	22	3929	5,6

Infografie : BIVV / Gegevensbron : WPR en ANG

Grafiek 10 : Evolutie van de voortschrijdende jaartotalen van de ernst van de ongevallen per gewest



Infografie: BIVV – gegevens: WPR en ANG

Er dient opgemerkt te worden dat voor een meer diepgaande vergelijkende analyse tussen de Gewesten een groot aantal verkeersparameters uit de verschillende regio's nodig zijn zoals de verkeersdrukte, de veiligheid van de wegen, het wagenpark, het bevolkingsaantal, etc.

Op provinciaal vlak

2.8. Evolutie van de ongevallen in de provincies

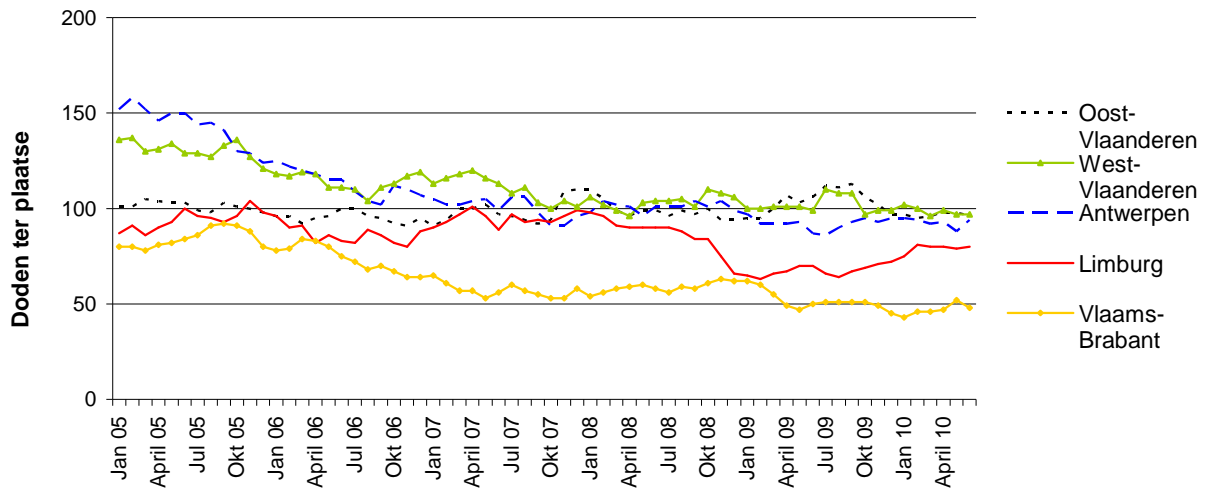
Tabel 12 : Voortschrijdende jaartotalen van de letselongevallen en doden ter plaatse per provincie

		<i>JT juni 2010</i>	<i>JT juni 2009</i>	<i>Vershil</i>	<i>Evolutie</i>
				<i>JT 2010/JT 2009</i>	<i>(in %)</i>
Aantal geregistreeerde letselongevallen	Luik	4270	4282	-12	-0,3%
	Luxemburg	1241	1292	-51	-3,9%
	Namen	1931	1953	-22	-1,1%
	Henegouwen	4635	4584	51	1,1%
	Waals Brabant	1320	1345	-25	-1,9%
	Vlaams Brabant	3922	3918	4	0,1%
	Antwerpen	7915	8360	-445	-5,3%
	Limburg	4038	3915	123	3,1%
	Oost-Vlaanderen	7698	7755	-57	-0,7%
	West-Vlaanderen	5990	6147	-157	-2,6%
Aantal geregistreeerde doden ter plaatse	Luik	102	90	12	13,3%
	Luxemburg	44	65	-21	-32,3%
	Namen	63	76	-13	-17,1%
	Henegouwen	141	148	-7	-4,7%
	Waals Brabant	20	26	-6	-23,1%
	Vlaams Brabant	48	50	-2	-4,0%
	Antwerpen	94	87	7	8,0%
	Limburg	80	70	10	14,3%
	Oost-Vlaanderen	96	106	-10	-9,4%
West-Vlaanderen	97	99	-2	-2,0%	

Infografie : BIVV / Gegevensbron : WPR en ANG

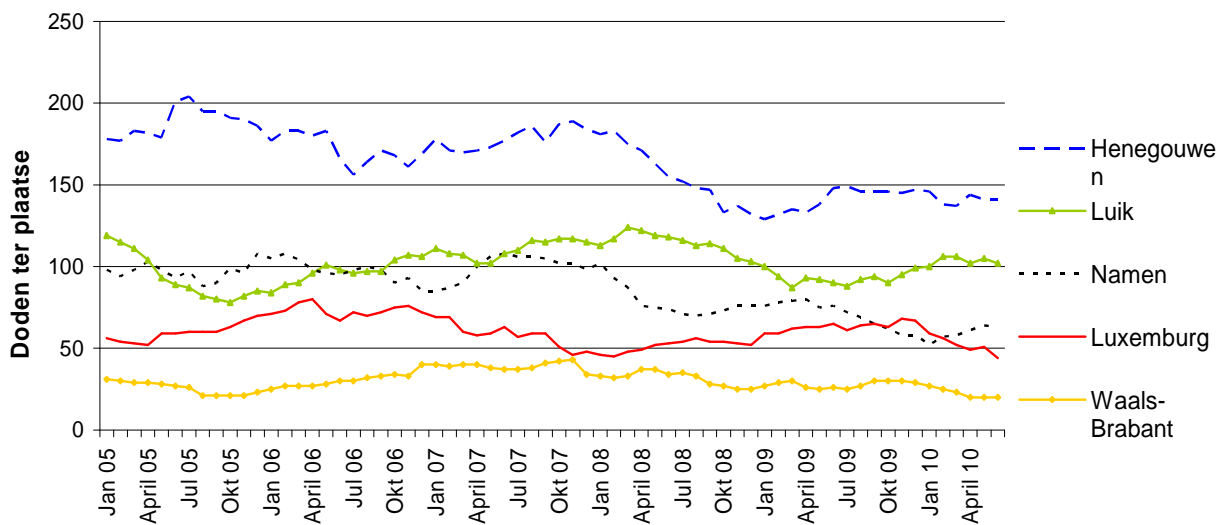
Op provinciaal vlak

Grafiek 11 : Evolutie van de voortschrijdende jaartotalen van de geregistreerde doden ter plaatse in de provincies van het Vlaams Gewest



Infografie: BIVV – gegevens: WPR en ANG

Grafiek 12 : Evolutie van de voortschrijdende jaartotalen van de geregistreerde doden ter plaatse in de provincies van het Waals Gewest



Infografie : BIVV / Gegevensbron : WPR en ANG

Vrachtwagenbarometer

2.9. Ongevallen met ten minste één vrachtwagen^{4, 5}

Tabel 13 : Voortschrijdende jaartotalen van ongevallen met ten minste één vrachtwagen

		Voortschrijdend jaartotaal juni 2010	Voortschrijdend jaartotaal juni 2009	Verschil JT 2010/JT 2009	Evolutie in %
Aantal geregistreerde letselongevallen		2207	2397	-190	-7,9%
Waarvan dodelijke ongevallen		84	103	-19	-18,4%
Aantal geregistreerde gewonden		2818	3021	-203	-6,7%
Aantal geregistreerde doden ter plaatse		93	109	-16	-14,7%

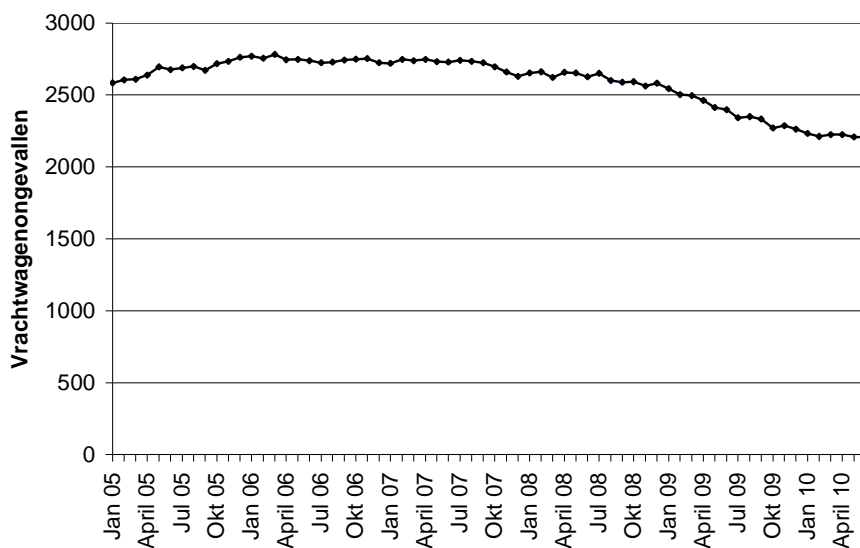
Infografie : BIVV / Gegevensbron : WPR en ANG

⁴ Hiermee bedoelen wij vrachtwagens van meer dan 3,5 ton, of trekkers, al dan niet met oplegger.

⁵ Dit hoofdstuk van de verkeersveiligheidsbarometer gaat over alle ongevallen met ten minste één vrachtwagen die door de Federale en de Lokale Politie geregistreerd worden. Het aantal slachtoffers omvat alle slachtoffers van het ongeval, zowel de inzittenden van de vrachtwagen(s) als van de andere voertuigen.

Vrachtwagenbarometer

Grafiek 13 : Evolutie van de voortschrijdende jaartotalen van geregistreerde ongevallen met ten minste één vrachtwagen in België



Infografie : BIVV / Gegevensbron : WPR en ANG

Grafiek 14 : Evolutie van de voortschrijdende jaartotalen van de personen die omkwamen bij een ongeval met ten minste één vrachtwagen



Infografie : BIVV / Gegevensbron : WPR en ANG

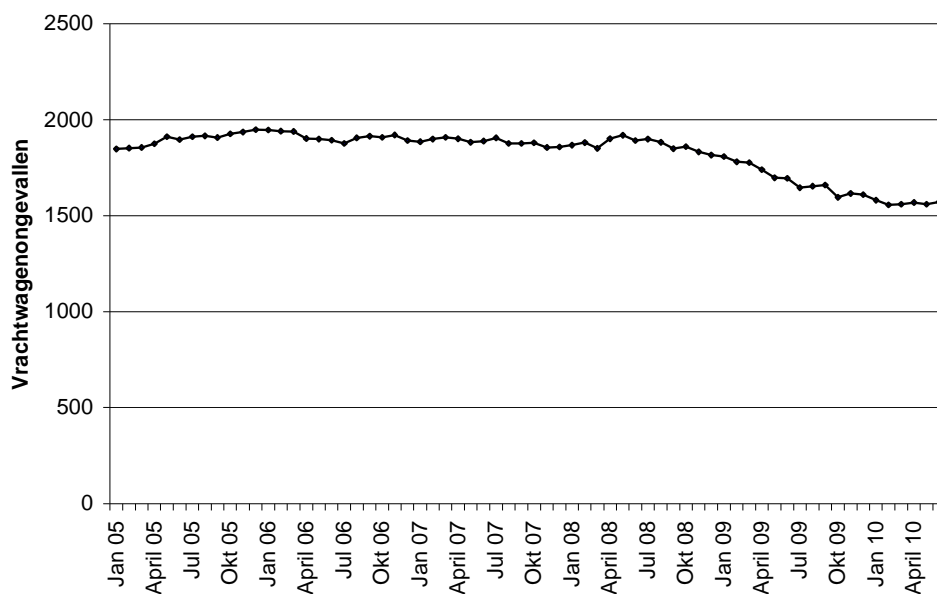
Vrachtwagenbarometer

Tabel 14 : Ongevallen met ten minste één vrachtwagen geregistreerd in het Vlaams Gewest

	Voortschrijdend jaartotaal juni 2010	Voortschrijdend jaartotaal juni 2009	Vershil JT 2010/JT 2009	Evolutie in %
Aantal geregistreerde letselongevallen	1571	1695	-124	-7,3%
Waarvan dodelijke ongevallen	60	69	-9	-13,0%
Aantal geregistreerde gewonden	1977	2121	-144	-6,8%
Aantal geregistreerde doden ter plaatse	66	72	-6	-8,3%

Infografie : BIVV / Gegevensbron : WPR en ANG

Grafiek 15 : Evolutie van de voortschrijdende jaartotalen van de ongevallen met ten minste één vrachtwagen in het Vlaams Gewest



Infografie : BIVV / Gegevensbron : WPR en ANG

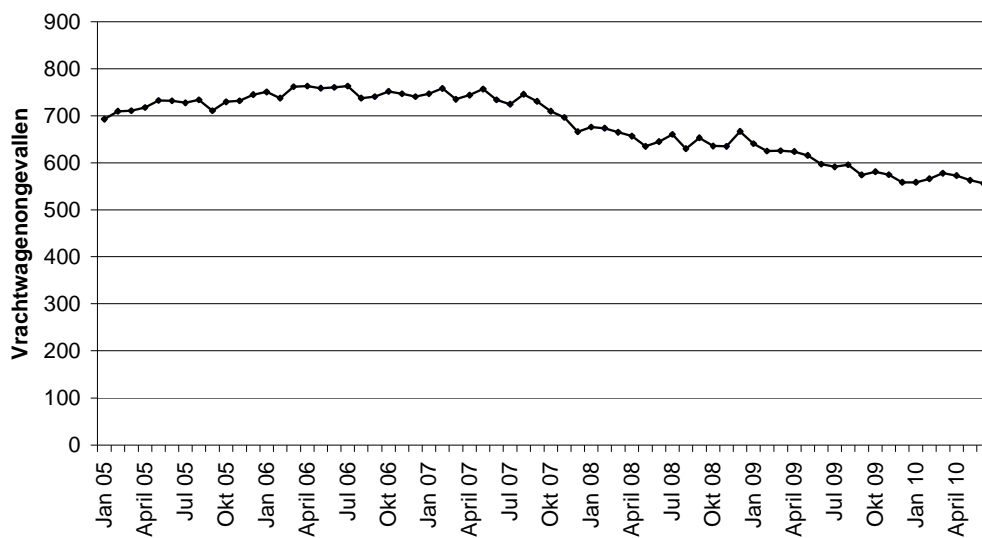
Vrachtwagenbarometer

Tabel 15 : Ongevallen met ten minste één vrachtwagen geregistreerd in het Waals Gewest

		Voortschrijdend jaartotaal juni 2010	Voortschrijdend jaartotaal juni 2009	Verskil JT 2010/JT 2009	Evolutie in %
Aantal	geregistreerde letselongevallen	556	597	-41	-6,9%
	Waarvan dodelijke ongevallen	23	31	-8	-25,8%
Aantal	geregistreerde gewonden	732	789	-57	-7,2%
Aantal	geregistreerde doden ter plaatse	26	34	-8	-23,5%

Infografie : BIVV / Gegevensbron : WPR en ANG

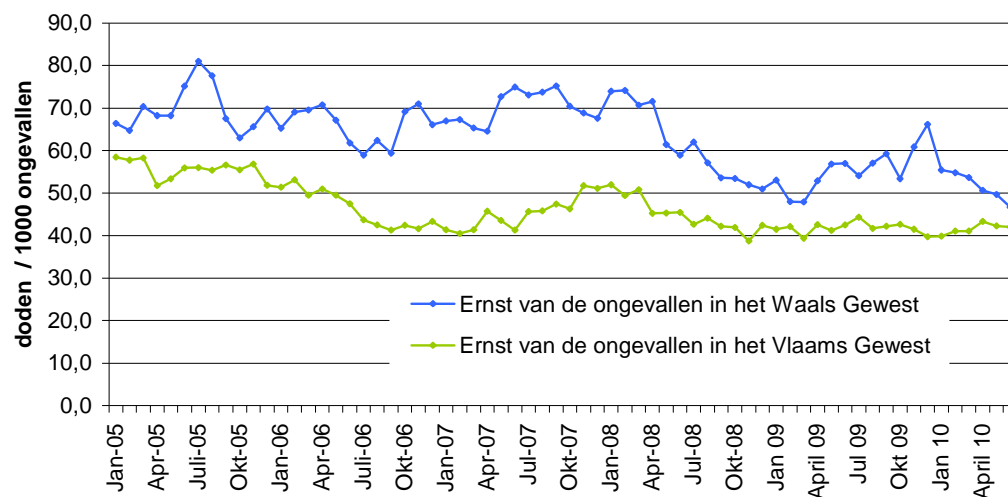
Grafiek 16 : Evolutie van de voortschrijdende jaartotalen van ongevallen met ten minste één vrachtwagen in het Waals Gewest



Infografie : BIVV / Gegevensbron : WPR en ANG

Vrachtwagenbarometer

Grafiek 17 : Evolutie van de ernst van de ongevallen met minstens één vrachtwagen in het Waals en Vlaams Gewest (doden ter plaatse per 1000 geregistreerde letselongevallen)



Infografie : BIVV / Gegevensbron : WPR en ANG

Weekendbarometer

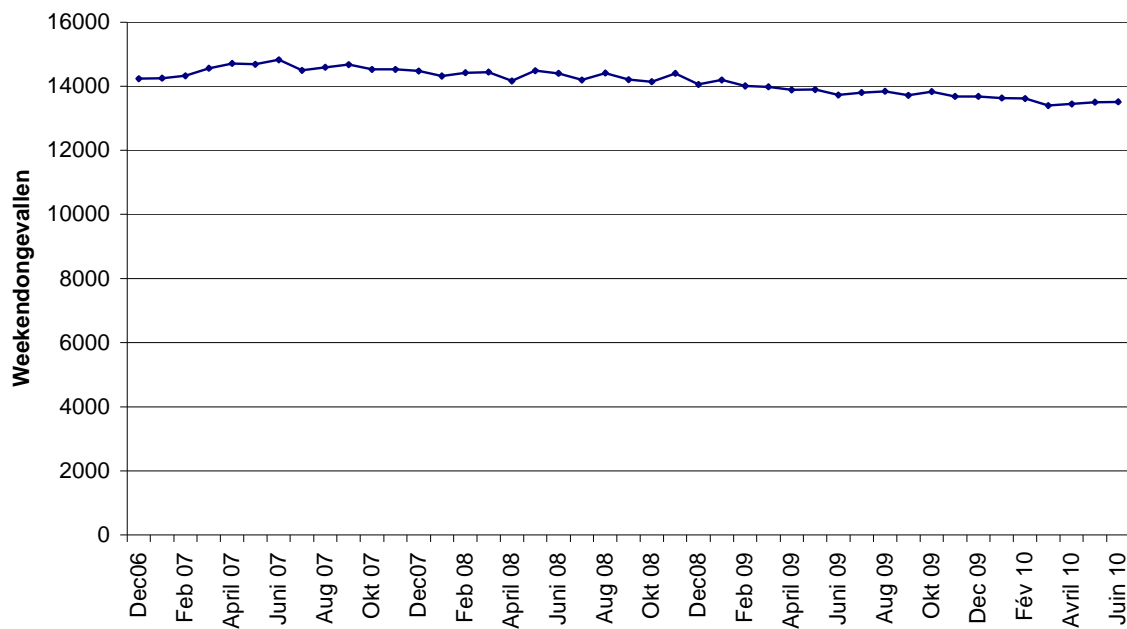
2.10. Weekendongevallen⁶

Tabel 16 : Weekendongevallen in België

		<i>Voortschrijdend jaartotaal juni 2010</i>	<i>Voortschrijdend jaartotaal juni 2009</i>	<i>Vershil JT 2010/JT 2009</i>	<i>Evolutie (in %)</i>
Aantal geregistreerde letselongevallen		13515	13730	-215	-1,6%
Waarvan dodelijke ongevallen		314	327	-13	-4,0%
Aantal geregistreerde gewonden		18285	18684	-399	-2,1%
Aantal geregistreerde doden ter plaatse		340	367	-27	-7,4%

Infografie : BIVV / Gegevensbron : WPR en ANG

Grafiek 18 : Evolutie van de voortschrijdende jaartotalen van weekendongevallen

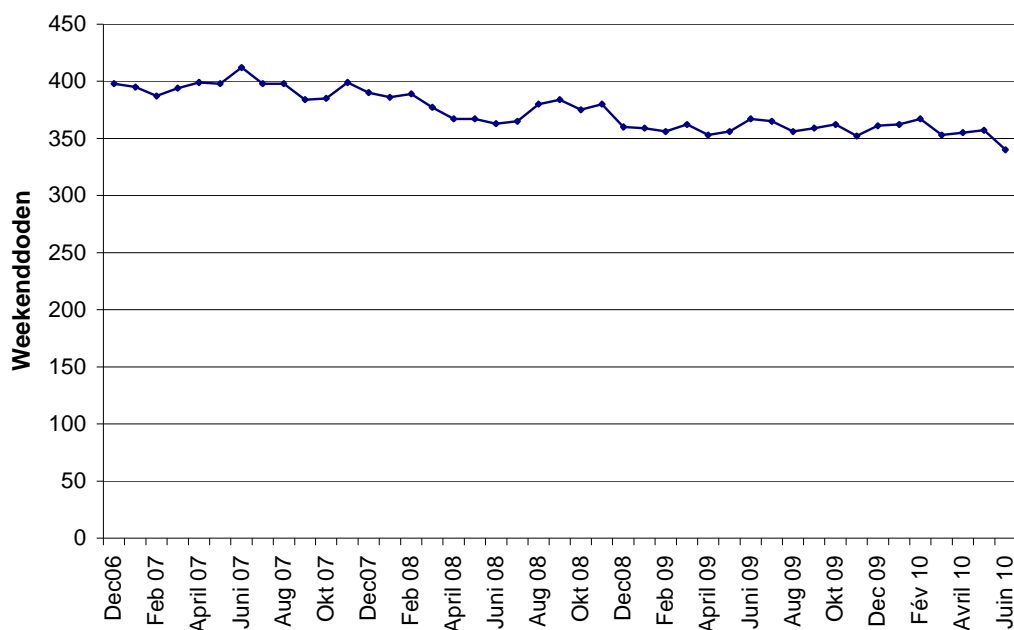


Infografie : BIVV / Gegevensbron : WPR en ANG

⁶ tussen vrijdag 22 uur en maandag 5.59u.

Weekendbarometer

Grafiek 19 : Evolutie van de voortschrijdende jaartotalen van doden ter plaatse ten gevolge van weekendongevallen



Infografie : BIVV / Gegevensbron : WPR en ANG

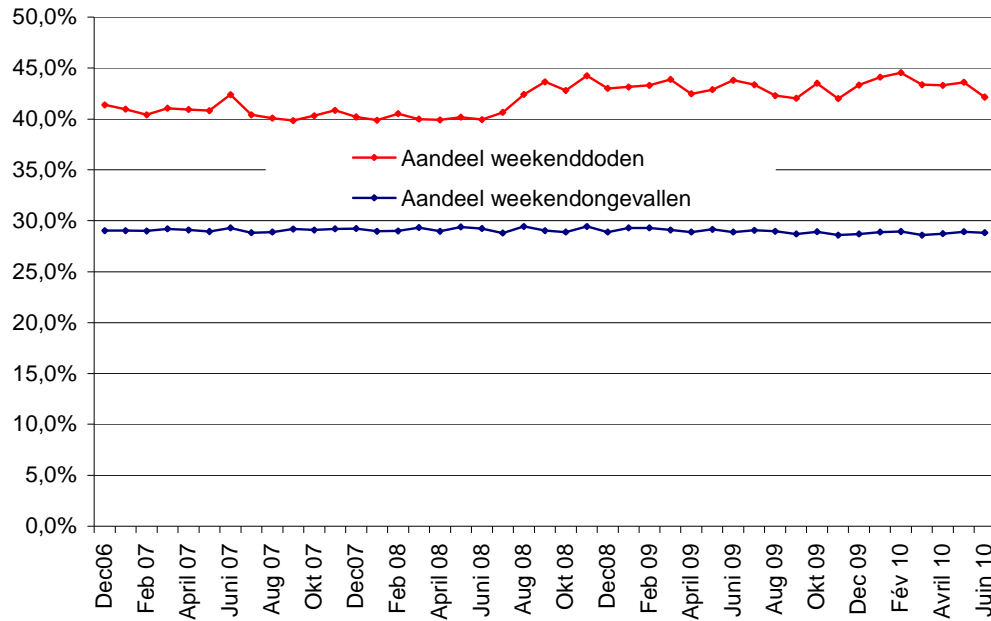
Tabel 17 : Aandeel weekendongevallen en slachtoffers in het totale aantal ongevallen en slachtoffers

	<i>JT JUNI 2010 van de weekendongevallen</i>	<i>JT JUNI 2010 van de ongevallen</i>	<i>Tijdens weekends (in %)</i>
Aantal geregistreerde letselongevallen	13515	46889	28,8%
Waarvan dodelijke ongevallen	314	755	41,6%
Aantal geregistreerde gewonden	18285	60418	30,3%
Aantal geregistreerde doden ter plaatse	340	807	42,1%

Infografie : BIVV / Gegevensbron : WPR en ANG

Weekendbarometer

Grafiek 20 : Evolutie van het aandeel weekendongevallen en weekenddoden ter plaatse



Infografie : BIVV / Gegevensbron : WPR en ANG

Weekendbarometer

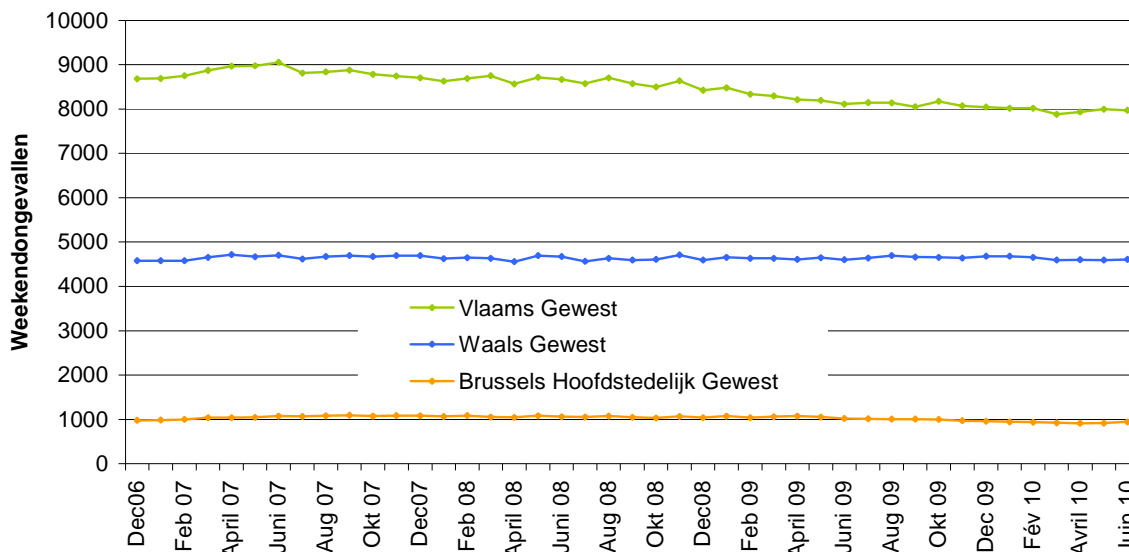
Tabel 18 : Weekendongevallen volgens de regio

		<i>JT juni 2010</i>	<i>JT juni 2009</i>	<i>Verschil</i>	<i>Evolutie</i>
		<i>JT 2010/JT 2009</i>			<i>(in %)</i>
Aantal geregistreerde letselongevallen	Vlaams Gewest	7970	8112	-142	-1,8%
	Waals Gewest	4604	4597	7	0,2%
	BHG	941	1021	-80	-7,8%
Waarvan dodelijke ongevallen	Vlaams Gewest	158	146	12	8,2%
	Waals Gewest	149	172	-23	-13,4%
	BHG	7	9	-2	-22,2%
Aantal geregistreerde gewonden	Vlaams Gewest	10672	10945	-273	-2,5%
	Waals Gewest	6425	6414	11	0,2%
	BHG	1188	1325	-137	-10,3%
Aantal geregistreerde doden ter plaatse	Vlaams Gewest	167	160	7	4,4%
	Waals Gewest	166	198	-32	-16,2%
	BHG	7	9	-2	-22,2%

Infografie : BIVV / Gegevensbron : WPR en ANG

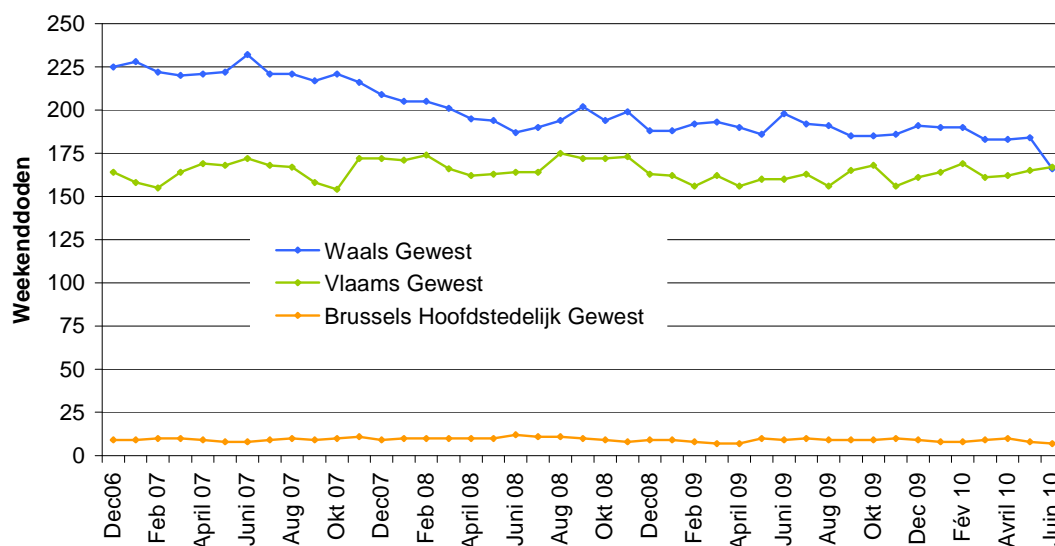
Weekendbarometer

Grafiek 21 : Evolutie van de voortschrijdende jaartotalen van weekendongevallen volgens de regio



Infografie : BIVV / Gegevensbron : WPR en ANG

Grafiek 22 : Evolutie van de voortschrijdende jaartotalen van doden tijdens weekendongevallen volgens de regio



Infografie : BIVV / Gegevensbron : WPR en ANG

Weekendbarometer

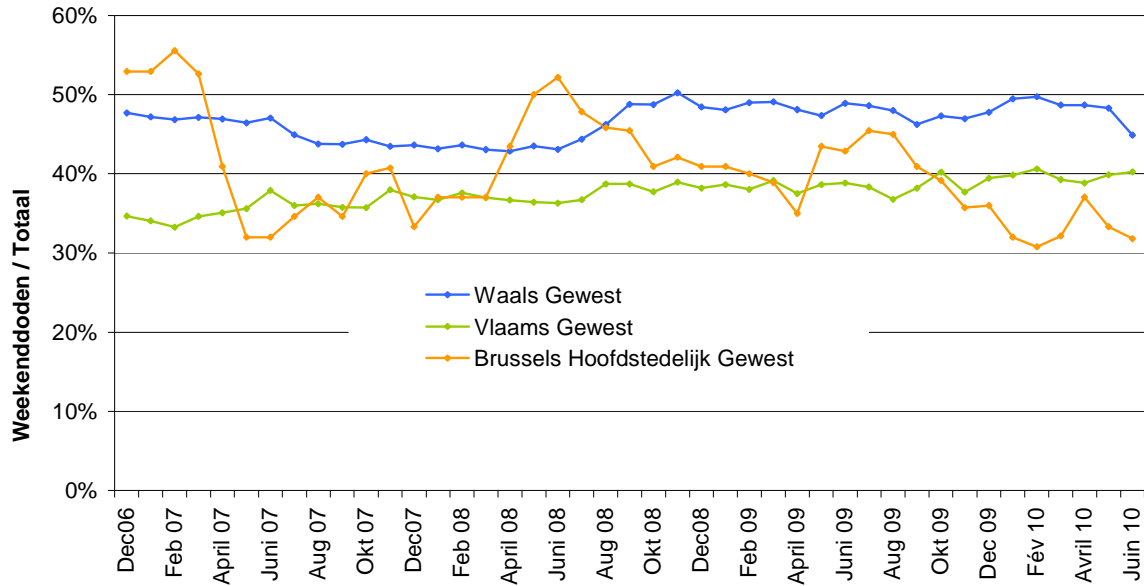
Tabel 19 : Aandeel weekendongevallen in het totale aantal ongevallen per regio

		<i>JT JUNI 2010 van de weekendongevallen</i>	<i>JT JUNI 2010 van de ongevallen</i>	<i>Tijdens weekends (in %)</i>
Aantal geregistreerde letselongevallen	Vlaamse gewest	7970	29563	27,0%
	Waalse gewest	4604	13397	34,4%
	BHG	941	3929	24,0%
Waarvan dodelijke ongevallen	Vlaamse gewest	158	391	40,4%
	Waalse gewest	149	343	43,4%
	BHG	7	21	33,3%
Aantal geregistreerde gewonden	Vlaamse gewest	10672	37759	28,3%
	Waalse gewest	6425	17871	36,0%
	BHG	1188	4788	24,8%
Aantal geregistreerde doden ter plaatse	Vlaamse gewest	167	415	40,2%
	Waalse gewest	166	370	44,9%
	BHG	7	22	31,8%

Infografie : BIVV / Gegevensbron : WPR en ANG

Weekendbarometer

Grafiek 23 : Evolutie van het aandeel weekenddoden ter plaatse per regio



Infografie : BIVV / Gegevensbron : WPR en ANG

Technische fiche

Om een doeltreffend verkeersveiligheidsbeleid te kunnen voeren is het belangrijk dat er actuele cijfergegevens beschikbaar zijn die toelaten om na te gaan of we op de goede weg zitten en/of om tijdig bijsturingen door te voeren. Hoofddoel van een verkeersveiligheidsbeleid is immers het aantal ongevallen en het aantal slachtoffers te doen dalen.

De verkeersveiligheidsbarometer is daartoe een nuttig instrument. Het gaat hier om de maandelijkse rapportage van de zgn. "quick indicators" inzake verkeersveiligheid die toelaat de actuele tendensen in de evolutie van de verkeersveiligheid te meten.

De verkeersveiligheidsbarometer rapporteert sinds 2007⁷ over de evolutie van het aantal doden ter plaatse en het aantal slachtoffers en dit op basis van de pv-registratie bij de federale⁸ en bij de lokale⁹ politie. Deze indicatoren laten bovendien toe om de evolutie van de ernst van de ongevallen (= aantal doden per 1000 ongevallen) te meten. Hierdoor meten we "de temperatuur" van het verkeersveiligheidsbeleid: als deze te hoog ligt betekent dit dat er dringende maatregelen nodig zijn. Daarnaast wordt ook de evolutie van het aantal letselongevallen en het aantal dodelijke ongevallen verder opgevolgd.

De ongevallencijfers verschijnen 2 maanden na de referentieperiode in deze verkeersveiligheidsbarometer. Het zijn voorlopige cijfers die elke maand opnieuw geactualiseerd worden en na ongeveer 4 à 6 maanden als definitief kunnen worden beschouwd. De meest recente maanden zijn gevoeliger voor fluctuaties daarom moeten wij voorzichtig zijn met de analyse van de recentste maanden.

Deze gegevens worden ter beschikking gesteld door de federale verkeerspolitie (WPR) en door de Directie van de Algemene Nationale Gegevensbank (ANG) van de federale politie. Dankzij de medewerking van alle lokale korpsen heeft deze Directie een centrale ongevallendatabank gecreëerd op basis van de PV- registratie.

Het gaat hier om een belangrijke ontwikkeling voor de verkeersveiligheidsbarometer aangezien er gerapporteerd wordt van aan de bron. Het zijn immers de politiediensten die de processen-verbaal van letselongevallen opstellen en overmaken aan de parketten.

De cijfers van de lokale zones die voor deze barometer werden weergegeven zijn berekend op volgende wijze:

- Per politiezone worden de ongevallen met lichamelijk letsel geteld die zich voorgedaan hebben op het grondgebied van de betrokken politiezone, ongeacht welke politiezone het ongeval vastgesteld of geregistreerd heeft.
- Er wordt enkel rekening gehouden:
 - met letselongevallen vastgesteld door lokale politiezones
 - met letselongevallen die ter plaatse of op het commissariaat (aangifte) worden vastgesteld.

⁷ Tot eind 2006 baseerde de barometer zich op de geregistreerde processen-verbaal van letselongevallen bij de parketten. Aangezien dit systeem niet in de eerste plaats werd ontwikkeld met als doel om er volledige en juiste ongevallenstatistieken uit te halen betekent dit dat foutieve of dubbele registratie niet altijd gecorrigeerd kan worden. Bovendien laat het registratiesysteem bij de parketten niet toe om informatie betreffende de aard van de slachtoffers te achterhalen. We zullen deze cijfers, die worden aangeleverd door de FOD Justitie, blijven rapporteren in de technische fiche: voor juni 2010 bedraagt het aantal letselongevallen op basis van de parketcijfers 3003.

⁸ De federale verkeerspolitie is actief op de autosnelwegen (ongeveer 1780 km) en op een aantal gelijkgestelde wegen (ongeveer 275 km).

⁹ De lokale politie stelt ongevallen vast op gewest- en gemeentewegen.

Technische fiche

-met aanvankelijke processen-verbaal¹⁰

Om de evolutie te meten worden de “voortschrijdende jaartotalen” als indicator gebruikt. Het voortschrijdende jaartotaal is gelijk aan het maandcijfer + de som van de elf voorgaande maanden. Jaartotalen of 12-maandelijks voortschrijdende totalen hebben het voordeel dat zij de seizoensgebonden effecten opheffen en dat de trend in de cijfers beter zichtbaar wordt. Deze voorstelling van de data geeft een antwoord op de eenvoudige vraag, of men voor een gegeven maand een stijging of een daling kent.

Samengevat kan gesteld worden dat de verkeersveiligheidsbarometer toelaat om maandelijks een momentopname te maken van het aantal slachtoffers en het aantal letselongevallen.

Sinds juni 2008 werd de barometer uitgebreid met de rapportage van de ongevallen waarin ten minste één vrachtwagen (van meer dan 3,5 ton, of trekkers, al dan niet met oplegger) is betrokken en van het aantal personen dat omkwam ten gevolge van een ongeval met minstens 1 vrachtwagen.

Tenslotte wordt ook de weekendbarometer voorgesteld. De weekendbarometer geeft het aantal ongevallen en het aantal doden tijdens de weekends weer. In tegenstelling tot de andere hoofdstukken in de verkeersveiligheidsbarometer, geeft de weekendbarometer de evolutie pas weer sinds december 2006 en niet sinds januari 2005. De gegevens, ons verstrekt door de politie, laten geen analyse van weekendongevallen toe die verder in de tijd teruggaat.

Dit luik van de barometer heeft een preventief doel en wil alle weggebruikers er attent op maken dat men tijdens het weekend een aanzienlijk risico loopt om slachtoffer te worden van een ernstig verkeersongeval.

¹⁰ Daardoor kan het aantal PV's of hun inhoud evolueren van maand tot maand, wat dan natuurlijk een invloed heeft op het aantal ongevallen, doden of gewonden.