

# VERKEERSVEILIGHEIDS BAROMETER

**Februari 2010**

**JT Februari 2010 / JT Februari 2009 :  
+2 doden ter plaatse, hetzij +0,2%**

**-6 doden ter plaatse bij ongevallen met minstens  
één vrachtwagen, hetzij -5,7%**

**+11 doden ter plaatse in weekendongevallen,  
hetzij +3,1%**



Federale  
Overheidsdienst  
**Justitie**



Belgisch Instituut voor  
de Verkeersveiligheid



**Politie** Police

# Verkeersveiligheidsbarometer

## Februari 2010

Om het verkeersveiligheidsbeleid in België te kunnen opvolgen, is het belangrijk om over recente cijfergegevens te beschikken. Daartoe werd in 2004 de verkeersveiligheidsbarometer ontwikkeld.

Op basis van de processen-verbaal van de lokale politiezones en de federale verkeerspolitie wordt maandelijks een punctueel overzicht opgesteld van het aantal doden (ter plaatse) en gewonden ten gevolge van een letselongeval<sup>1</sup>. Op basis van deze informatie kan eveneens de evolutie van de ernst van de ongevallen opgevolgd worden. Het gaat hier om een belangrijke indicator van de verkeersveiligheid.

De barometer is gebaseerd op een vergelijking van 12 maanden die we “voortschrijdende jaartotalen”<sup>2</sup> noemen. Dit betekent dat de barometer van februari 2010 het voortschrijdend jaartotaal van februari 2010 (=totalen vanaf maart 2009 tot en met februari 2010) met het voortschrijdend jaartotaal van februari 2009 (=totalen vanaf maart 2008 tot en met februari 2009) vergelijkt.

---

<sup>1</sup> Het gaat om voorlopige cijfers, gebaseerd op definitieve en niet-definitieve PV's. Voor meer informatie over de toegepaste methodologie, zie de “technische fiche” van de verkeersveiligheidsbarometer

<sup>2</sup> Het voortschrijdend jaartotaal van februari 2010 = maandelijks cijfer februari 2010 + cijfers van de 11 voorafgaande maanden.

# 1 Overzicht

## 1.1. Op nationaal niveau

Nadat 2009 gekenmerkt werd door een stagnatie, lijkt er zich sinds het einde van 2009 en het begin van 2010 opnieuw een daling voor te doen. Met een stijging van 2 doden (+0,2%) ten opzichte van het jaartotaal van februari 2009 vinden we deze trend voor februari 2010 niet terug. Deze mindere maand hoeft echter niet te betekenen dat de betere evolutie sinds eind 2009 definitief weer is beëindigd.

Het aantal letselongevallen ligt sinds tweeënhalf jaar in dalende lijn en het jaartotaal voor februari 2010 bedraagt ongeveer 47000, goed voor een daling van 1,6% ten opzichte van het jaartotaal voor februari 2009.

De analyse per vaststellend korps (lokale of federale politie) komt in grote lijnen neer op een analyse per wegtype (de lokale politie is vooral verantwoordelijk voor gemeente- en gewestwegen, en de federale politie staat in voor autosnelwegen en gelijkgestelde wegen) en toont aan dat de situatie verschilt naargelang van het wegtype. Het aantal ongevallen daalde het afgelopen jaar lichtjes op secundaire wegen (d.w.z. alleen op gewest- en gemeentewegen) en bleef constant op autosnelwegen en gelijkgestelde wegen. Het aantal doden bleef op secundaire wegen constant. Op de autosnelwegen en gelijkgestelde wegen daarentegen is het aantal doden met 4,4% (6 doden) gestegen.

Bij een vergelijking van het jaartotaal van februari 2010 en februari 2009 zien we dat de ernst van de ongevallen per vaststellend korps vrijwel constant is gebleven. (grafiek3) Op secundaire wegen ligt de ernst sinds begin 2009 net boven de 15 doden ter plaatse per 1000 ongevallen. De ernst op autosnelwegen en gelijkgestelde wegen is met een waarde van 35 meer dan dubbel zo hoog. (grafiek 3).

## 1.2. Op gewestelijk niveau

In het Vlaams Gewest is het aantal letselongevallen sinds half 2007 gedaald tot een niveau van 29 450 ongevallen (jaartotaal van februari 2010), goed voor een daling van bijna 4% ten opzichte van het jaartotaal van vorig jaar. Het aantal doden daalde met 8% in 2008 en met 4% in 2009 tot 408 doden, maar deze daling zet zich nog niet door in 2010 (416 doden voor het jaartotaal van februari 2010).

In het Waals Gewest treedt er vrijwel geen daling op van de letselongevallen sinds half 2007. Wat betreft het aantal doden zagen we in 2008 een spectaculaire daling van 19%, een stijging van 3% in 2009 tot 400 doden. Het jaar 2010 is goed ingezet met een lichte afname (382 doden voor het jaartotaal van februari 2010).

Sinds het begin van 2008 is er nauwelijks een evolutie waar te nemen in het aantal ongevallen in het Brussels Hoofdstedelijk Gewest. Het aantal doden is er het laatste jaar gestegen: van 20 doden ter plaatse (jaartotaal februari 2009) naar 26 doden ter plaatse (jaartotaal februari 2010).

De ernst van de ongevallen is sterk afhankelijk van het gewest. In Brussel zijn de ongevallen door het stedelijk karakter half zo ernstig als in het Vlaams gewest en in het Vlaams gewest zijn ze meer dan de helft minder ernstig dan in het Waals gewest (6,5 doden per 1000 ongevallen in Brussel, in Vlaanderen zijn dit er 14,1 en in Wallonië 28,2) (zie tabel 11). Merk op dat de ernst van de ongevallen sinds half 2009 opnieuw toeneemt in het Brussels Hoofdstedelijk Gewest, sinds halfweg 2007 stagneert in het Vlaams Gewest, en zich sinds 2005 op het laagste niveau ooit bevindt in het Waals Gewest.

### **1.3. Op provinciaal niveau**

In het Vlaams Gewest zien we twee uitschieters: Vlaams-Brabant kent een daling van 23% of 14 doden tot een aantal van 46 doden; Limburg kent een toename met 27% of +18 doden tot 81 doden. In Wallonië hebben Waals-Brabant (-14% tot 25 doden) en zeker Namen (-27% tot 57 doden) een opmerkelijke vooruitgang geboekt. Luik kent een achteruitgang met een toename van 13% van het aantal doden tot 106. Bij de twee andere Waalse provincies vinden we een minder uitgesproken evolutie.

### **1.4. Barometer van de vrachtwagens**

Ongevallen met minstens één vrachtwagen vormen een belangrijke problematiek omdat ze ernstiger zijn dan andere ongevallen. Per 1000 geregistreerde letselongevallen met tenminste één vrachtwagen tellen we namelijk 45 doden. Ter vergelijking: voor alle in België geregistreerde ongevallen, vallen er 18 doden per 1000 ongevallen.

Alle indicatoren voor de vrachtwagenongevallen zijn gedaald. Het jaartotaal van februari 2010 voor het aantal geregistreerde letselongevallen bedraagt ongeveer 2200 (12% minder dan het jaartotaal van 2009) en er vielen 99 doden, dit is 6% minder dan vorig jaar. Begin 2010 is het aantal doden onder de kaap van 100 doden ter plaatse gedoken en dit wordt tot dusver aangehouden.

In het Vlaams Gewest zijn de dalingen groter (-15% doden en -13% ongevallen). In Wallonië is er geen afname meer van het aantal doden in vrachtwagenongevallen sinds begin 2009, maar er is wel nog een daling van 10% van het aantal vrachtwagenongevallen.

De ernst van de vrachtwagenongevallen bedraagt 41 doden per 1000 letselongevallen in het Vlaams Gewest en 55 in het Waals Gewest. Dit betekent een status-quo voor het Vlaams Gewest en een stijging voor het Waals Gewest in het afgelopen jaar.

### **1.5. Weekendongevallen**

Rekening houdend met de duur van het weekend en de week, doen er zich verhoudingsgewijs meer dodelijke ongevallen voor in het weekend dan tijdens de week. In februari 2010 (jaartotaal) werd 45 % van de doden ter plaatse het slachtoffer van een weekendongeval, bij de gewonden was dit 30 %. Dit betekent dat weekendongevallen ernstiger zijn dan de ongevallen tijdens de rest van de week (zie tabel 17). Het jaartotaal van februari 2010 voor de ernst van de weekendongevallen bedraagt 27 en voor alle ongevallen van de week samen bedraagt het 18.

Het aantal weekenddoden is het laatste jaar lichtjes toegenomen (met 3%). Dit is de resultante van een status-quo in Wallonië (-1%) en een stijging in Vlaanderen (+8%). In Wallonië blijft het aandeel weekenddoden op het totaal aantal verkeersdoden bijna de helft (50%); in Vlaanderen ligt dit aandeel lager met 41%.

## Op nationaal vlak

### 2 Tabellen en grafieken

#### 2.1. Belangrijkste cijfers

Tabel 1 : (Voorlopige) maandcijfers

	Februari 2010
Aantal geregistreerde letselongevallen	2910
Waarvan dodelijke ongevallen	53
Aantal geregistreerde gewonden	3746
Aantal geregistreerde doden ter plaatse	57

Infografie : BIVV / Gegevensbron : WPR en ANG

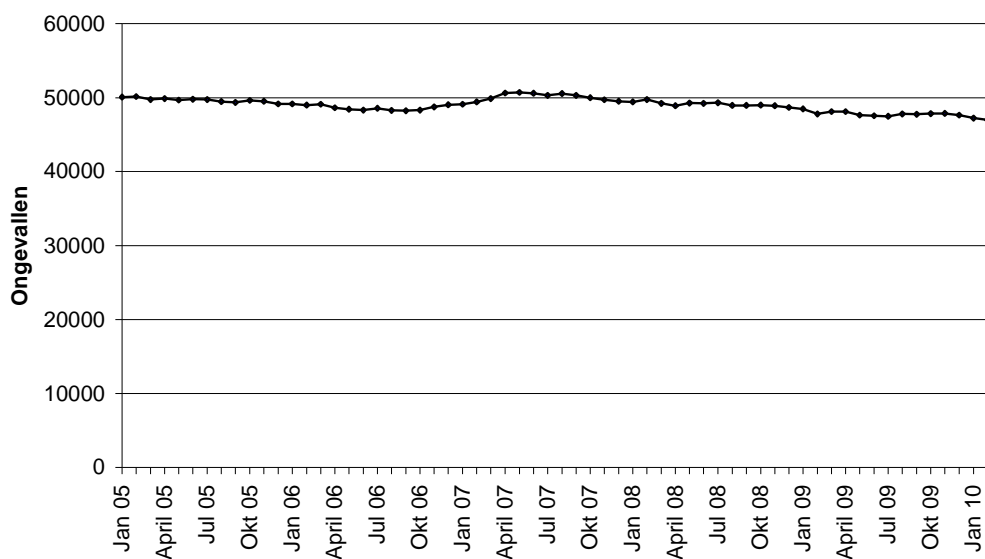
Tabel 2 : Voortschrijdende jaartotalen februari 2010

	Voortschrijdend jaartotaal februari 2010	Voortschrijdend jaartotaal februari 2009	Vershil JT 2010/JT 2009	Evolutie in %
Aantal geregistreerde letselongevallen	47014	47794	-780	-1,6%
Waarvan dodelijke ongevallen	772	759	13	1,7%
Aantal geregistreerde gewonden	60626	61860	-1234	-2,0%
Aantal geregistreerde doden ter plaatse	824	822	2	0,2%

Infografie : BIVV / Gegevensbron : WPR en ANG

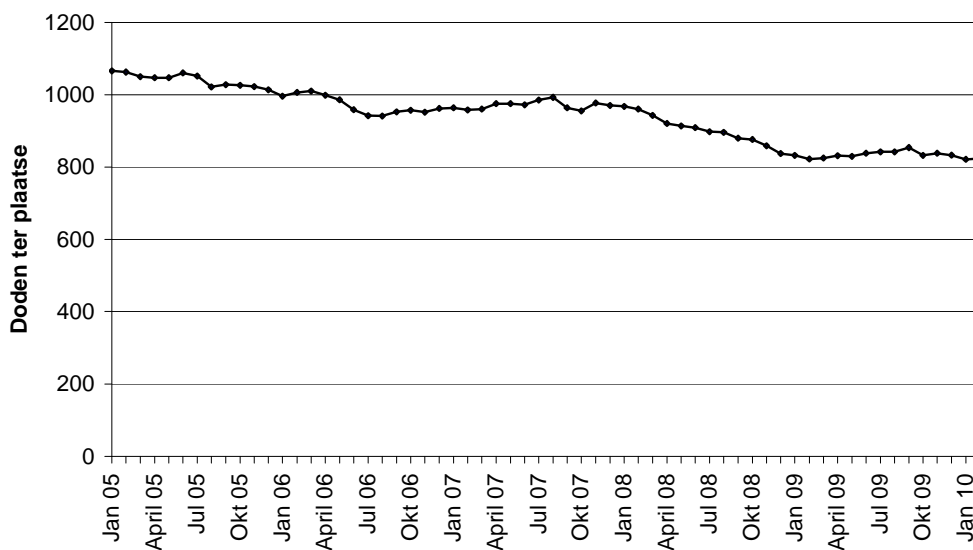
# Op nationaal vlak

Grafiek 1 : Evolutie van de voortschrijdende jaartotalen van de geregistreerde letselongevallen.



Infografie : BIVV / Gegevensbron : WPR en ANG

Grafiek 2 : Evolutie van de voortschrijdende jaartotalen van de geregistreerde doden ter plaatse



Infografie : BIVV / Gegevensbron : WPR en ANG

## Op nationaal vlak

### 2.2. Lokale en federale politie

Zowel de lokale als de federale politie stellen letselongevallen vast. De federale verkeerspolitie is daartoe bevoegd op autosnelwegen en gelijkgestelde wegen. De lokale politie stelt ongevallen vast op de gewest- en gemeentewegen.

Tabel 3 : Ongevallen geregistreerd door de lokale en de federale politie

		Voortschrijdend jaartotaal februari 2010	Voortschrijdend jaartotaal februari 2009	Verskil JT 2010/JT 2009	Evolutie in %
Federale Politie	Aantal geregistreerde letselongevallen	4030	4028	2	0,0%
	Waarvan dodelijke ongevallen	128	125	3	2,4%
	Aantal geregistreerde gewonden	5724	5825	-101	-1,7%
	Aantal geregistreerde doden ter plaatse	143	137	6	4,4%
Lokale Politie	Aantal geregistreerde letselongevallen	42984	43766	-782	-1,8%
	Waarvan dodelijke ongevallen	644	634	10	1,6%
	Aantal geregistreerde gewonden	54902	56035	-1133	-2,0%
	Aantal geregistreerde doden ter plaatse	681	685	-4	-0,6%

Infografie : BIVV / Gegevensbron : WPR en ANG

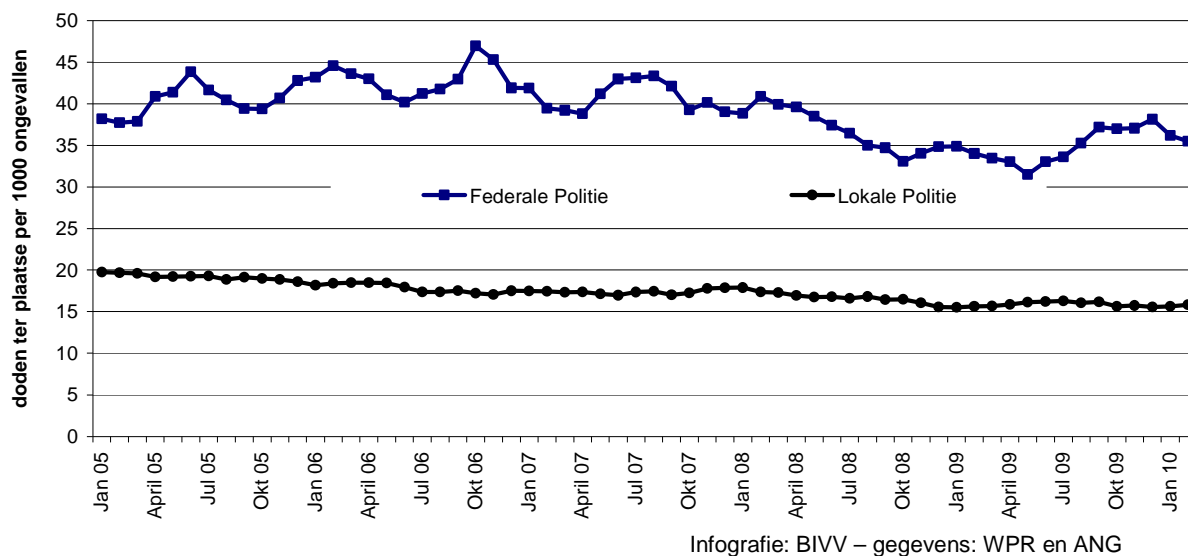
Tabel 4 : Ernst van de ongevallen (aantal doden ter plaatse voor 1000 geregistreerde letselongevallen)

	<i>Ernst van de ongevallen</i>
Federale Politie	35,5
Lokale Politie	15,8
<b>Totaal</b>	<b>17,5</b>

Infografie : BIVV / Gegevensbron : WPR en ANG

## Op nationaal vlak

Grafiek 3 : Evolutie van de ernst van de ongevallen per politiekorps



### 2.3. Op autosnelwegen

Het Belgische autosnelwegennetwerk slijkt dagelijks een groot deel van het nationaal en internationaal verkeer. De volgende tabel gaat meer in detail in op deze snelle wegen.

Tabel 5 : Ongevallen geregistreerd op Belgische autosnelwegen

	Voortschrijdend jaartotaal februari 2010	Voortschrijdend jaartotaal februari 2009	Verskil JT 2010/JT 2009	Evolutie in %
Aantal geregistreerde letselonevallen	3553	3574	-21	-0,6%
Waarvan dodelijke ongevallen	104	112	-8	-7,1%
Aantal geregistreerde gewonden	5081	5194	-113	-2,2%
Aantal geregistreerde doden ter plaatse	115	123	-8	-6,5%

Infografie : BIVV / Gegevensbron : WPR

## Op gewestelijk vlak

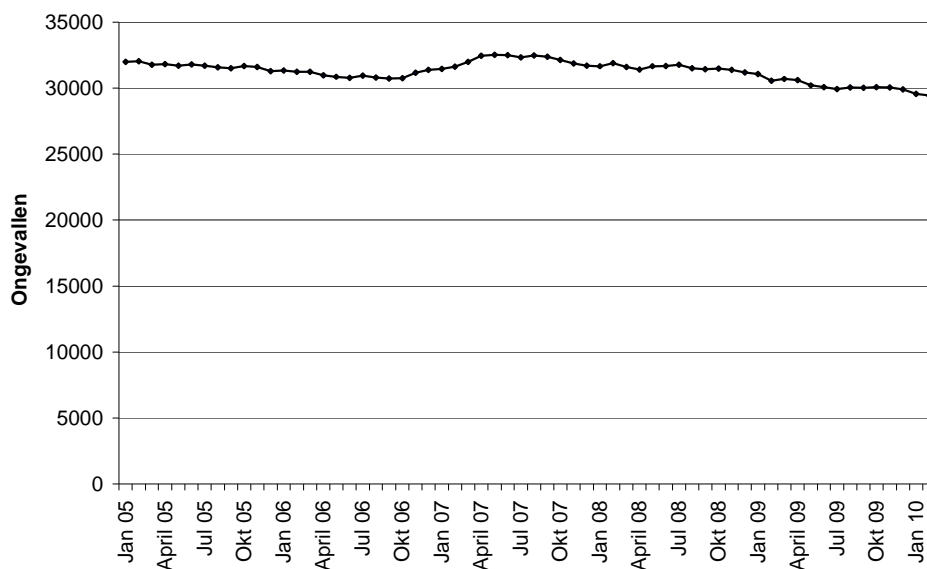
### 2.4. In het Vlaams Gewest

Tabel 6 : Geregistreeerde ongevallen in het Vlaams Gewest

	Voortschrijdend jaartotaal februari 2010	Voortschrijdend jaartotaal februari 2009	Verskil JT 2010/JT 2009	Evolutie in %
Aantal geregistreeerde letselongevallen	29451	30570	-1119	-3,7%
Waarvan dodelijke ongevallen	396	384	12	3,1%
Aantal geregistreeerde gewonden	37652	39231	-1579	-4,0%
Aantal geregistreeerde doden ter plaatse	416	410	6	1,5%

Infografie : BIVV / Gegevensbron : WPR en ANG

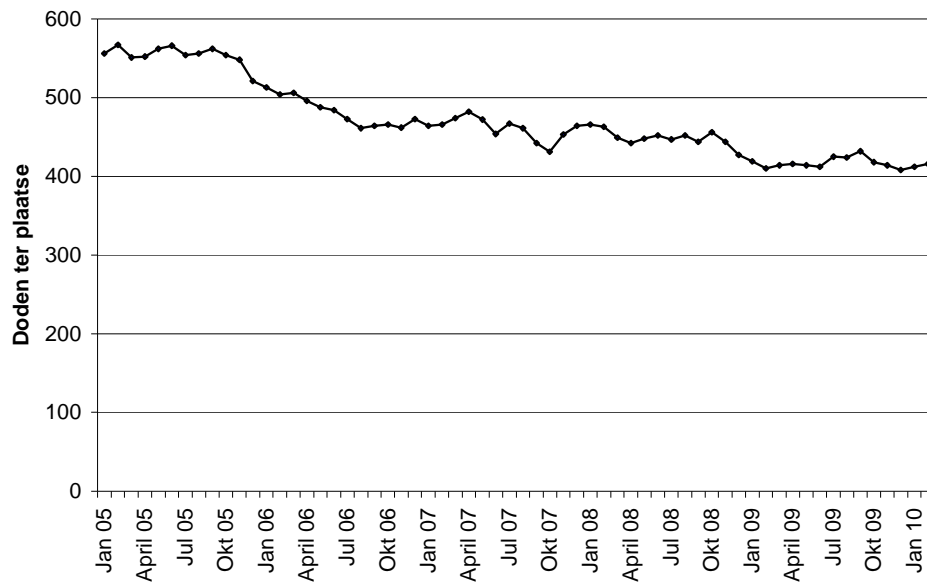
Grafiek 4 : Evolutie van de voortschrijdende jaartotalen van de geregistreeerde letselongevallen in het Vlaams Gewest.



Infografie : BIVV / Gegevensbron : WPR en ANG

## Op gewestelijk vlak

Grafiek 5 : Evolutie van de voortschrijdende jaartotalen van de geregistreerde doden ter plaatse in het Vlaams Gewest



Infografie : BIVV / Gegevensbron : WPR en ANG

Tabel 7 : Ongevallen op autosnelwegen geregistreerd in het Vlaams Gewest

	Voortschrijdend jaartotaal februari 2010	Voortschrijdend jaartotaal februari 2009	Verschil JT 2010/JT 2009	Evolutie in %
Aantal geregistreerde letselongevallen	2088	2180	-92	-4,2%
Waarvan dodelijke ongevallen	52	53	-1	-1,9%
Aantal geregistreerde gewonden	2972	3179	-207	-6,5%
Aantal geregistreerde doden ter plaatse	59	59	0	0,0%

Infografie : BIVV / Gegevensbron : WPR

## Op gewestelijk vlak

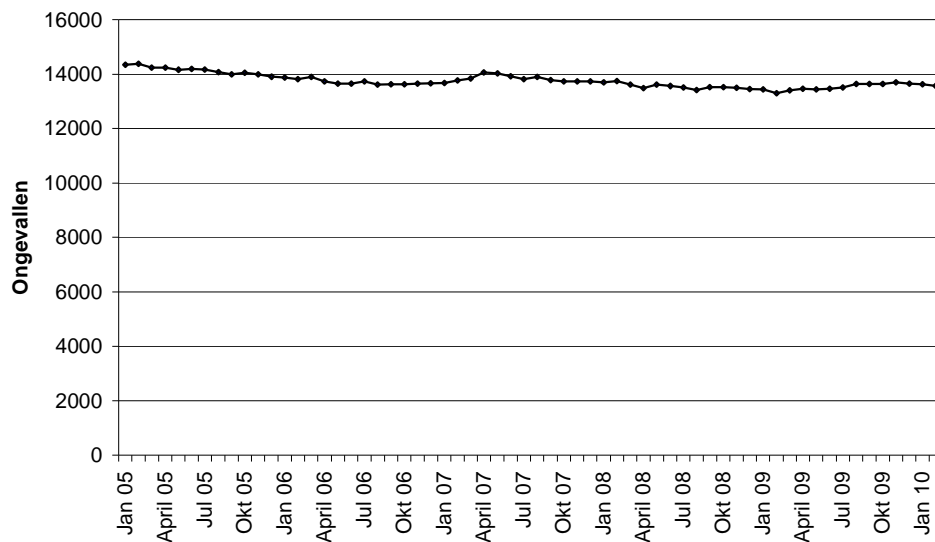
### 2.5. In het Waals Gewest

Tabel 8 : Geregistreeerde ongevallen in het Waals Gewest

	Voortschrijdend jaartotaal februari 2010	Voortschrijdend jaartotaal februari 2009	Verskil JT 2010/JT 2009	Evolutie in %
Aantal geregistreeerde letselongevallen	13570	13294	276	2,1%
Waarvan dodelijke ongevallen	351	356	-5	-1,4%
Aantal geregistreeerde gewonden	18101	17796	305	1,7%
Aantal geregistreeerde doden ter plaatse	382	392	-10	-2,6%

Infografie : BIVV / Gegevensbron : WPR en ANG

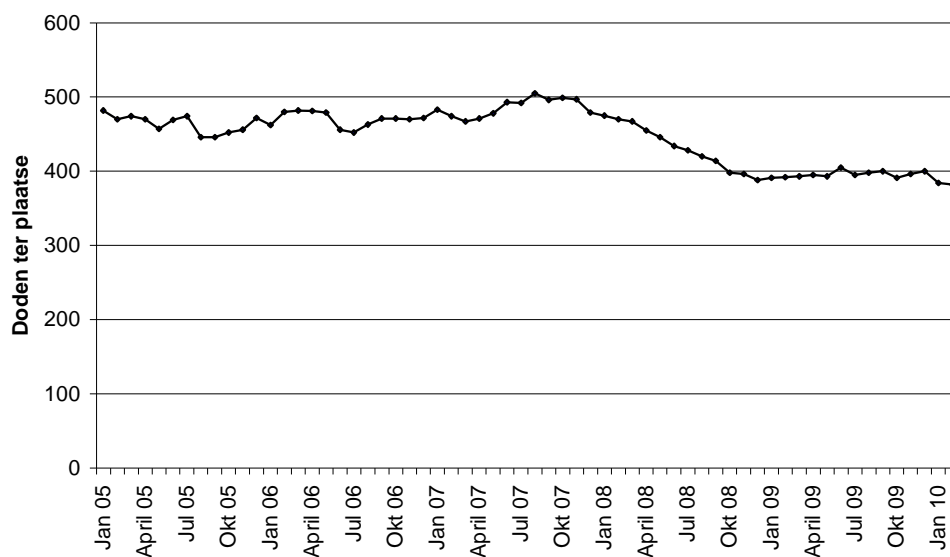
Grafiek 6 : Evolutie van de voortschrijdende jaartotalen van de geregistreeerde letselongevallen in het Waals Gewest



BIVV – gegevens : WPR en ANG

## Op gewestelijk vlak

Grafiek 7 : Evolutie van de voortschrijdende jaartotalen van de geregistreerde doden ter plaatse in het Waals Gewest



Infografie : BIVV / Gegevensbron : WPR en ANG

Tabel 9 : Ongevallen geregistreerd op autosnelwegen in het Waals Gewest

	Voortschrijdend jaartotaal februari 2010	Voortschrijdend jaartotaal februari 2009	Verschil JT 2010/JT 2009	Evolutie in %
Aantal geregistreerde letselongevallen	1414	1349	65	4,8%
Waarvan dodelijke ongevallen	51	56	-5	-8,9%
Aantal geregistreerde gewonden	2034	1961	73	3,7%
Aantal geregistreerde doden ter plaatse	55	61	-6	-9,8%

Infografie : BIVV / Gegevensbron : WPR

## Op gewestelijk vlak

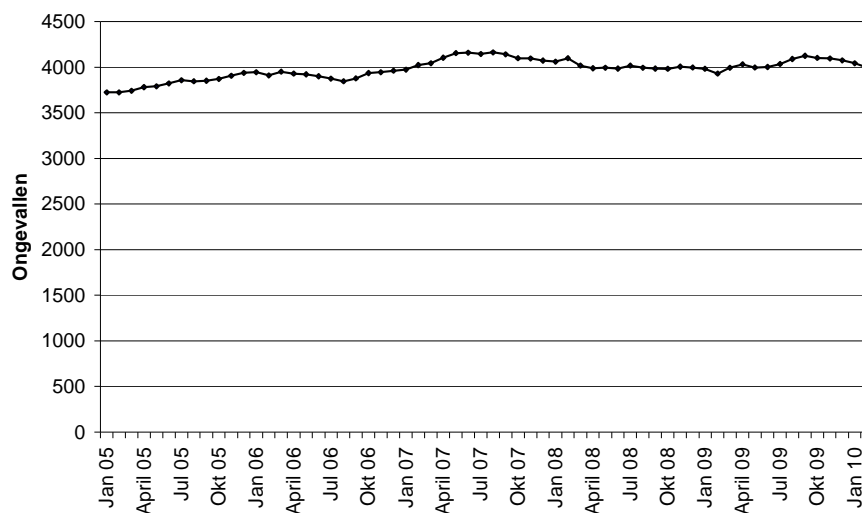
### 2.6. In het Brussels Hoofdstedelijk Gewest<sup>3</sup>

Tabel 10 : Geregistreeerde ongevallen in het Brussels Hoofdstedelijk Gewest

	Voortschrijdend jaartotaal februari 2010	Voortschrijdend jaartotaal februari 2009	Verskil JT 2010/JT 2009	Evolutie in %
Aantal geregistreeerde letselongevallen	3993	3930	63	1,6%
Waarvan dodelijke ongevallen	25	19	6	
Aantal geregistreeerde gewonden	4873	4833	40	0,8%
Aantal geregistreeerde doden ter plaatse	26	20	6	

Infografie : BIVV / Gegevensbron : WPR en ANG

Grafiek 8 : Evolutie van de voortschrijdende jaartotalen van de geregistreeerde letselongevallen in het Brussels Hoofdstedelijk Gewest

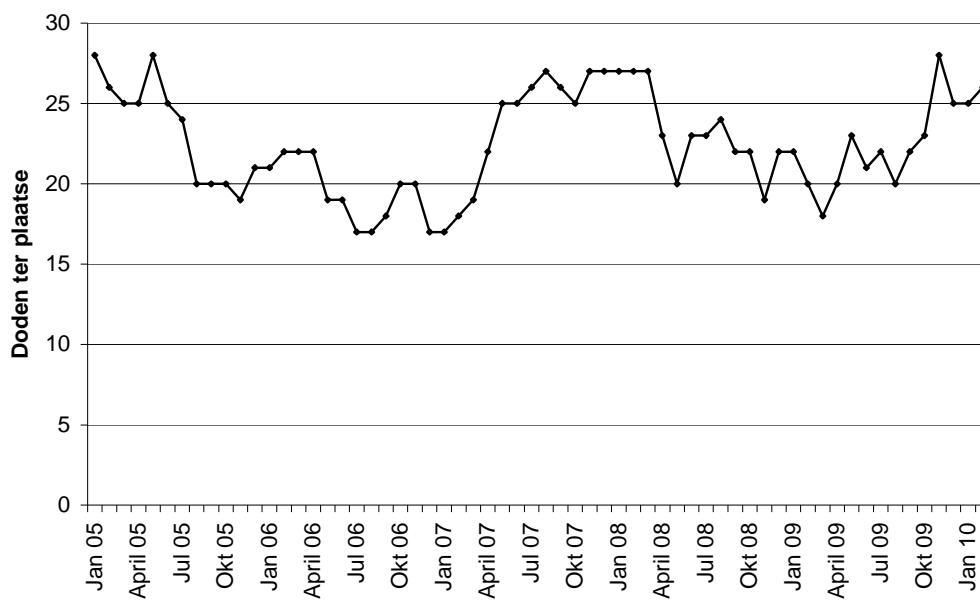


Infografie : BIVV / Gegevensbron : WPR en ANG

<sup>3</sup> Het is mogelijk dat de stijgingen in Brussel te wijten zijn aan een onderregistratie van de ongevallen in 2004. In dit geval zou de reële situatie weergegeven worden vanaf het voortschrijdende jaartotaal van december 2005, vanaf dit jaartotaal worden de gegevens van 2004 niet meer gebruikt.

## Op gewestelijk vlak

Grafiek 9 : Evolutie van de voortschrijdende jaartotalen van de geregistreerde doden ter plaatse in het Brussels Hoofdstedelijk Gewest



Infografie: BIVV – gegevens: WPR en ANG

## Op gewestelijk vlak

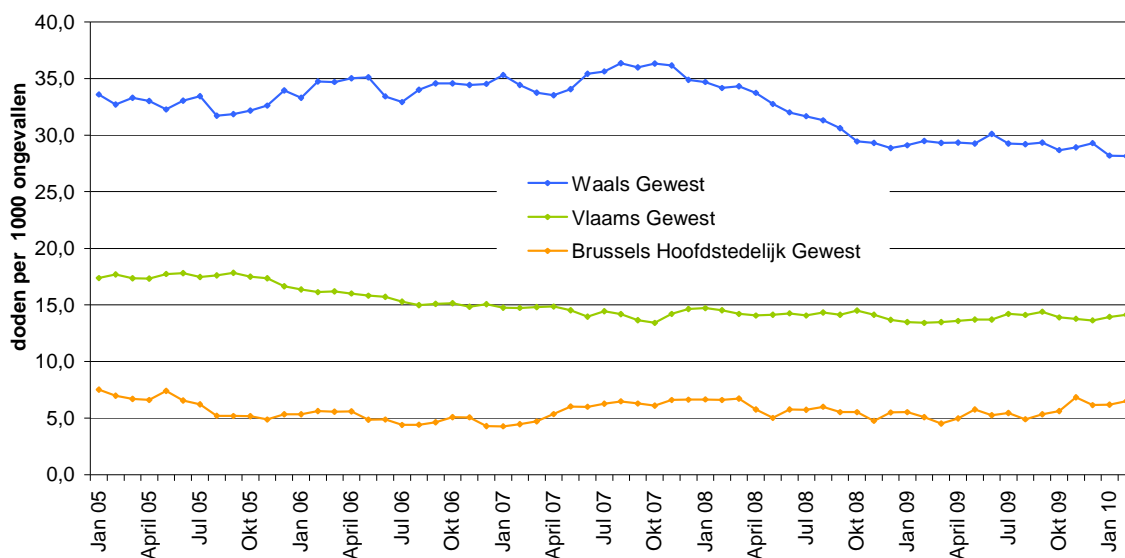
### 2.7. Vergelijking tussen de gewesten

Tabel 11 : Ernst van de geregistreerde ongevallen per gewest

	Voortschrijdend jaartotaal van de geregistreerde doden ter plaatse	Voortschrijdend jaartotaal van de geregistreerde letselongevallen	Ernst (aantal geregistreerde doden ter plaatse / 1000 letselongevallen)
Vlaams Gewest	416	29451	14,1
Waals Gewest	382	13570	28,2
Brussels Hoofdstedelijk Gewest	26	3993	6,5

Infografie : BIVV / Gegevensbron : WPR en ANG

Grafiek 10 : Evolutie van de voortschrijdende jaartotalen van de ernst van de ongevallen per gewest



Infografie: BIVV – gegevens: WPR en ANG

Er dient opgemerkt te worden dat voor een meer diepgaande vergelijkende analyse tussen de Gewesten een groot aantal verkeersparameters uit de verschillende regio's nodig zijn zoals de verkeersdrukte, de veiligheid van de wegen, het wagenpark, het bevolkingsaantal, etc.

## Op provinciaal vlak

### 2.8. Evolutie van de ongevallen in de provincies

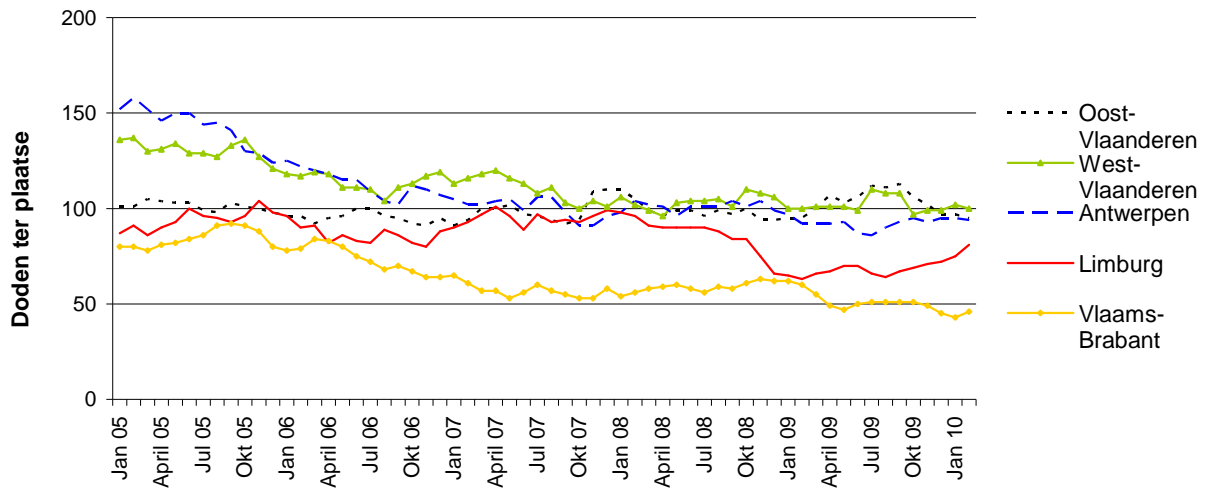
Tabel 12 : Voortschrijdende jaartotalen van de letselongevallen en doden ter plaatse per provincie

		<i>JT februari</i> 2010	<i>JT februari</i> 2009	<i>Verschil</i> <i>JT 2010/JT 2009</i>	<i>Evolutie</i> <i>(in %)</i>
Aantal geregistreerde letselongevallen	Luik	4294	4256	38	0,9%
	Luxemburg	1293	1275	18	1,4%
	Namen	1935	1931	4	0,2%
	Henegouwen	4706	4476	230	5,1%
	Waals Brabant	1342	1356	-14	-1,0%
	Vlaams Brabant	3920	3957	-37	-0,9%
	Antwerpen	7997	8385	-388	-4,6%
	Limburg	3959	4070	-111	-2,7%
	Oost-Vlaanderen	7655	7896	-241	-3,1%
West-Vlaanderen	5920	6262	-342	-5,5%	
Aantal geregistreerde doden ter plaatse	Luik	106	94	12	12,8%
	Luxemburg	56	59	-3	-5,1%
	Namen	57	78	-21	-26,9%
	Henegouwen	138	132	6	4,5%
	Waals Brabant	25	29	-4	-13,8%
	Vlaams Brabant	46	60	-14	-23,3%
	Antwerpen	94	92	2	2,2%
	Limburg	81	63	18	28,6%
	Oost-Vlaanderen	95	95	0	0,0%
West-Vlaanderen	100	100	0	0,0%	

Infografie : BIVV / Gegevensbron : WPR en ANG

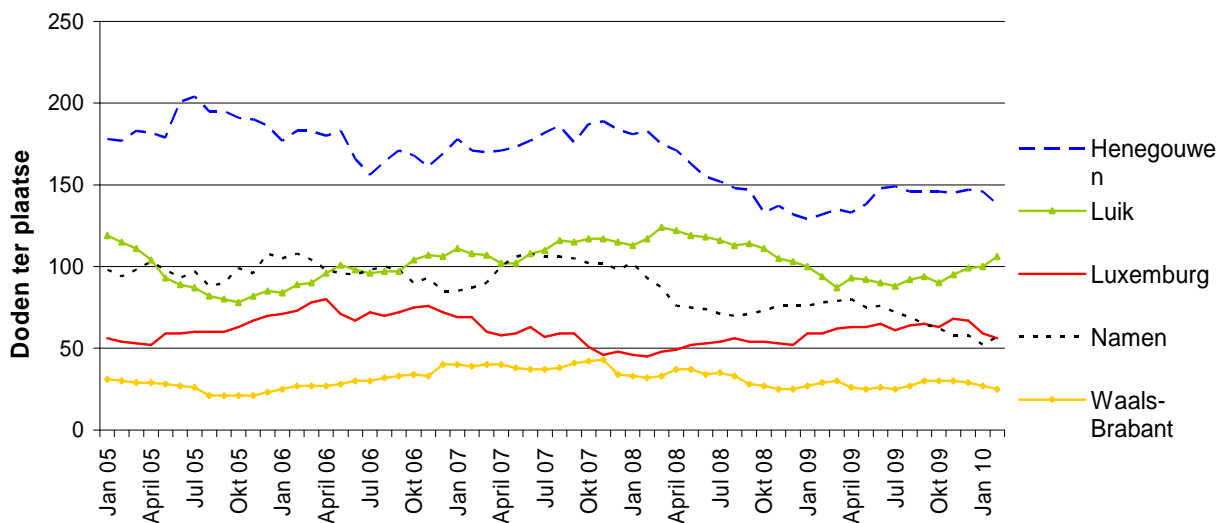
## Op provinciaal vlak

Grafiek 11 : Evolutie van de voortschrijdende jaartotalen van de geregistreerde doden ter plaatse in de provincies van het Vlaams Gewest



Infografie: BIVV – gegevens: WPR en ANG

Grafiek 12 : Evolutie van de voortschrijdende jaartotalen van de geregistreerde doden ter plaatse in de provincies van het Waals Gewest



Infografie : BIVV / Gegevensbron : WPR en ANG

## Vrachtwagenbarometer

### 2.9. Ongevallen met ten minste één vrachtwagen<sup>4, 5</sup>

Tabel 13 : Voortschrijdende jaartotalen van ongevallen met ten minste één vrachtwagen

		Voortschrijdend jaartotaal februari 2010	Voortschrijdend jaartotaal februari 2009	Verschil JT 2010/JT 2009	Evolutie in %
Aantal geregistreerde letselongevallen		2204	2503	-299	-11,9%
Waarvan dodelijke ongevallen		92	98	-6	-6,1%
Aantal geregistreerde gewonden		2785	3242	-457	-14,1%
Aantal geregistreerde doden ter plaatse		99	105	-6	-5,7%

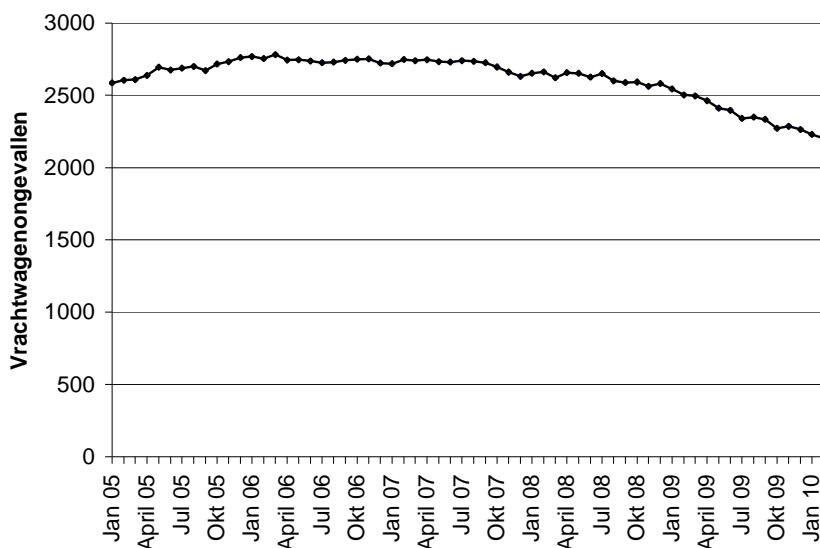
Infografie : BIVV / Gegevensbron : WPR en ANG

<sup>4</sup> Hiermee bedoelen wij vrachtwagens van meer dan 3,5 ton, of trekkers, al dan niet met oplegger.

<sup>5</sup> Dit hoofdstuk van de verkeersveiligheidsbarometer gaat over alle ongevallen met ten minste één vrachtwagen die door de Federale en de Lokale Politie geregistreerd worden. Het aantal slachtoffers omvat alle slachtoffers van het ongeval, zowel de inzittenden van de vrachtwagen(s) als van de andere voertuigen.

## Vrachtwagenbarometer

Grafiek 13 : Evolutie van de voortschrijdende jaartotalen van geregistreerde ongevallen met ten minste één vrachtwagen in België



Infografie : BIVV / Gegevensbron : WPR en ANG

Grafiek 14 : Evolutie van de voortschrijdende jaartotalen van de personen die omkwamen bij een ongeval met ten minste één vrachtwagen



Infografie : BIVV / Gegevensbron : WPR en ANG

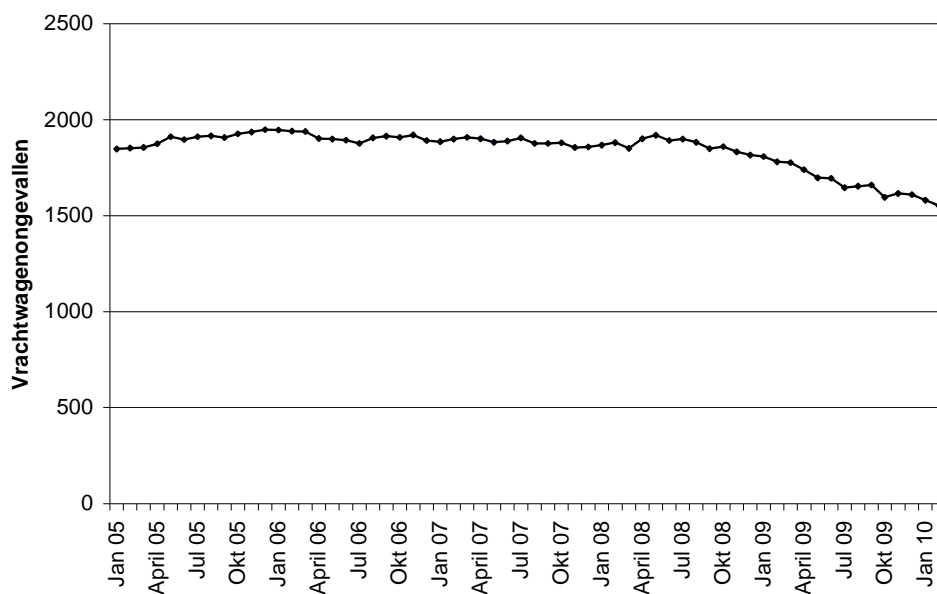
## Vrachtwagenbarometer

Tabel 14 : Ongevallen met ten minste één vrachtwagen geregistreerd in het Vlaams Gewest

	Voortschrijdend jaartotaal februari 2010	Voortschrijdend jaartotaal februari 2009	Verskil JT 2010/JT 2009	Evolutie in %
Aantal geregistreerde letselongevallen	1554	1781	-227	-12,7%
Waarvan dodelijke ongevallen	59	71	-12	-16,9%
Aantal geregistreerde gewonden	1953	2311	-358	-15,5%
Aantal geregistreerde doden ter plaatse	64	75	-11	-14,7%

Infografie : BIVV / Gegevensbron : WPR en ANG

Grafiek 15 : Evolutie van de voortschrijdende jaartotalen van de ongevallen met ten minste één vrachtwagen in het Vlaams Gewest



Infografie : BIVV / Gegevensbron : WPR en ANG

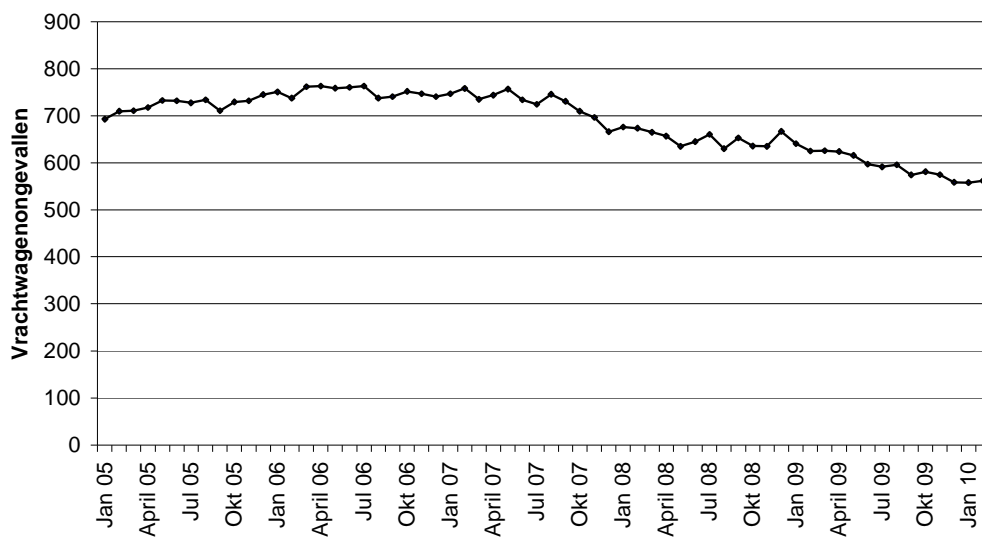
## Vrachtwagenbarometer

Tabel 15 : Ongevallen met ten minste één vrachtwagen geregistreerd in het Waals Gewest

	Voortschrijdend jaartotaal februari 2010	Voortschrijdend jaartotaal februari 2009	Verskil JT 2010/JT 2009	Evolutie in %
Aantal geregistreeerde letselongevallen	562	625	-63	-10,1%
Waarvan dodelijke ongevallen	29	27	2	7,4%
Aantal geregistreeerde gewonden	730	818	-88	-10,8%
Aantal geregistreeerde doden ter plaatse	31	30	1	3,3%

Infografie : BIVV / Gegevensbron : WPR en ANG

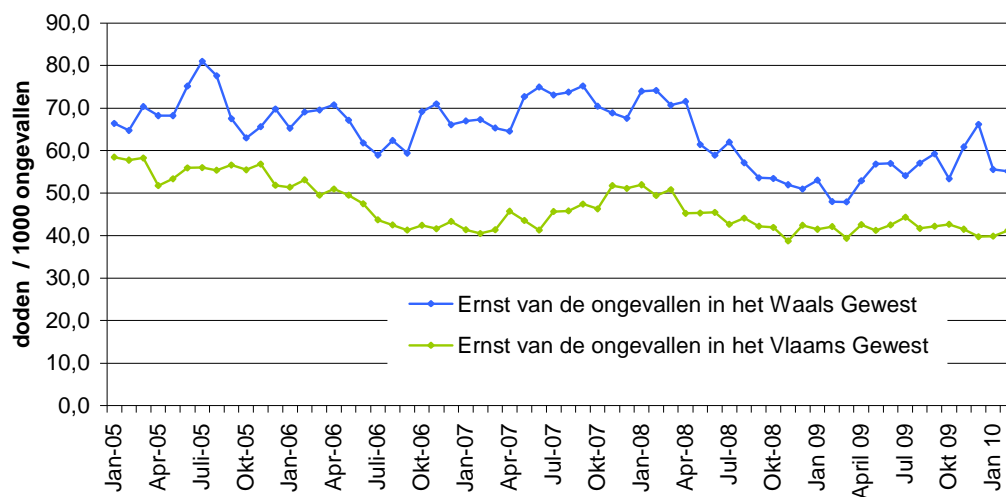
Grafiek 16 : Evolutie van de voortschrijdende jaartotalen van ongevallen met ten minste één vrachtwagen in het Waals Gewest



Infografie : BIVV / Gegevensbron : WPR en ANG

## Vrachtwagenbarometer

Grafiek 17 : Evolutie van de ernst van de ongevallen met minstens één vrachtwagen in het Waals en Vlaams Gewest (doden ter plaatse per 1000 geregistreerde letselongevallen)



Infografie : BIVV / Gegevensbron : WPR en ANG

## Weekendbarometer

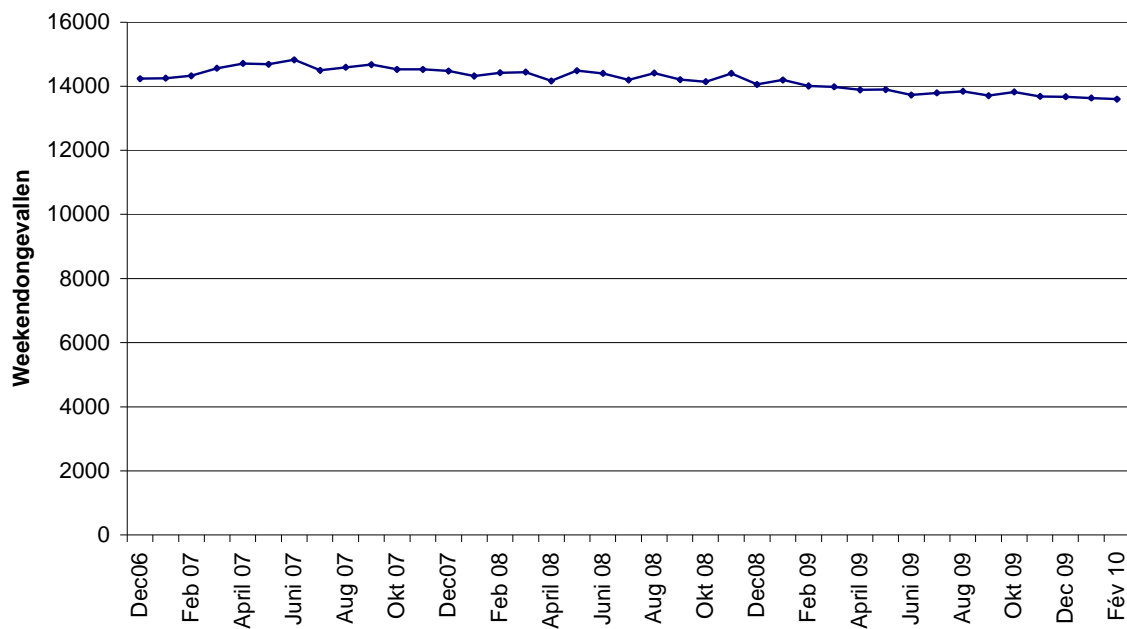
### 2.10. Weekendongevallen<sup>6</sup>

Tabel 16 : Weekendongevallen in België

	<i>Voortschrijdend jaartotaal februari 2010</i>	<i>Voortschrijdend jaartotaal februari 2009</i>	<i>Vershil JT 2010/JT 2009</i>	<i>Evolutie (in %)</i>
Aantal geregistreerde letselongevallen	13599	14009	-410	-2,9%
Waarvan dodelijke ongevallen	334	318	16	5,0%
Aantal geregistreerde gewonden	18443	19120	-677	-3,5%
Aantal geregistreerde doden ter plaatse	367	356	11	3,1%

Infografie : BIVV / Gegevensbron : WPR en ANG

Grafiek 18 : Evolutie van de voortschrijdende jaartotalen van weekendongevallen

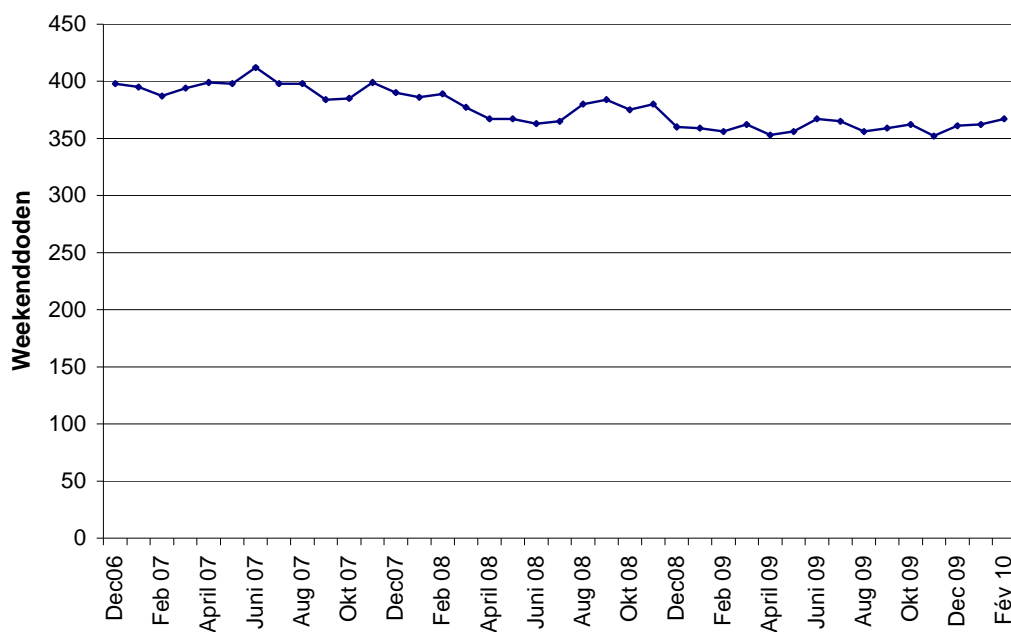


Infografie : BIVV / Gegevensbron : WPR en ANG

<sup>6</sup> tussen vrijdag 22 uur en maandag 5.59u.

## Weekendbarometer

Grafiek 19 : Evolutie van de voortschrijdende jaartotalen van doden ter plaatse ten gevolge van weekendongevallen



Infografie : BIVV / Gegevensbron : WPR en ANG

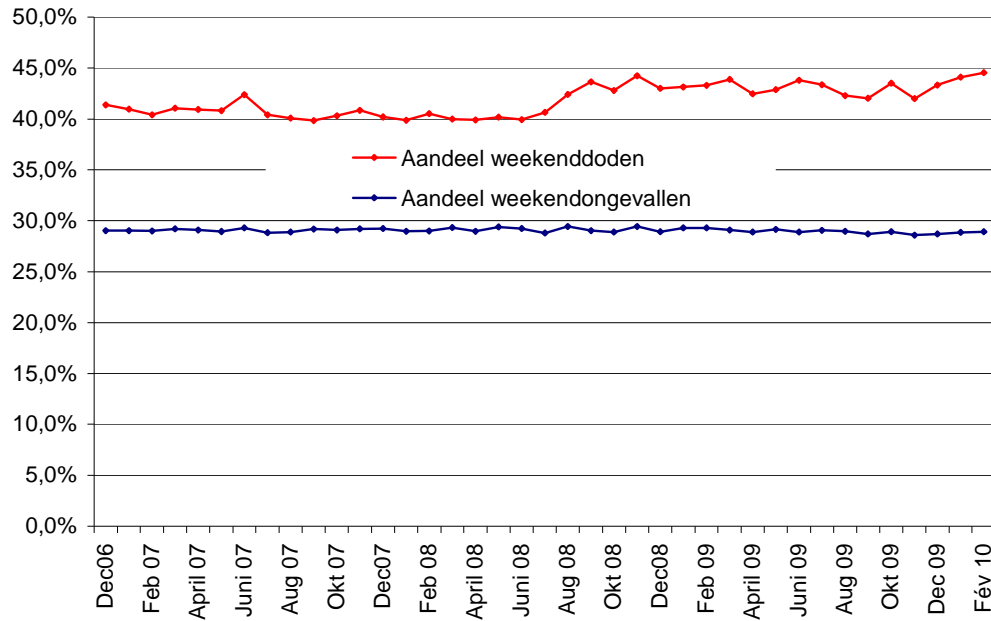
Tabel 17 : Aandeel weekendongevallen en slachtoffers in het totale aantal ongevallen en slachtoffers

	<i>JT FEBRUARI 2010 van de weekendongevallen</i>	<i>JT FEBRUARI 2010 van de ongevallen</i>	<i>Tijdens weekends (en %)</i>
Aantal geregistreerde letselongevallen	13599	47014	28,9%
Waarvan dodelijke ongevallen	334	772	43,3%
Aantal geregistreerde gewonden	18443	60626	30,4%
Aantal geregistreerde doden ter plaatse	367	824	44,5%

Infografie : BIVV / Gegevensbron : WPR en ANG

# Weekendbarometer

Grafiek 20 : Evolutie van het aandeel weekendongevallen en weekenddoden ter plaatse



Infografie : BIVV / Gegevensbron : WPR en ANG

## Weekendbarometer

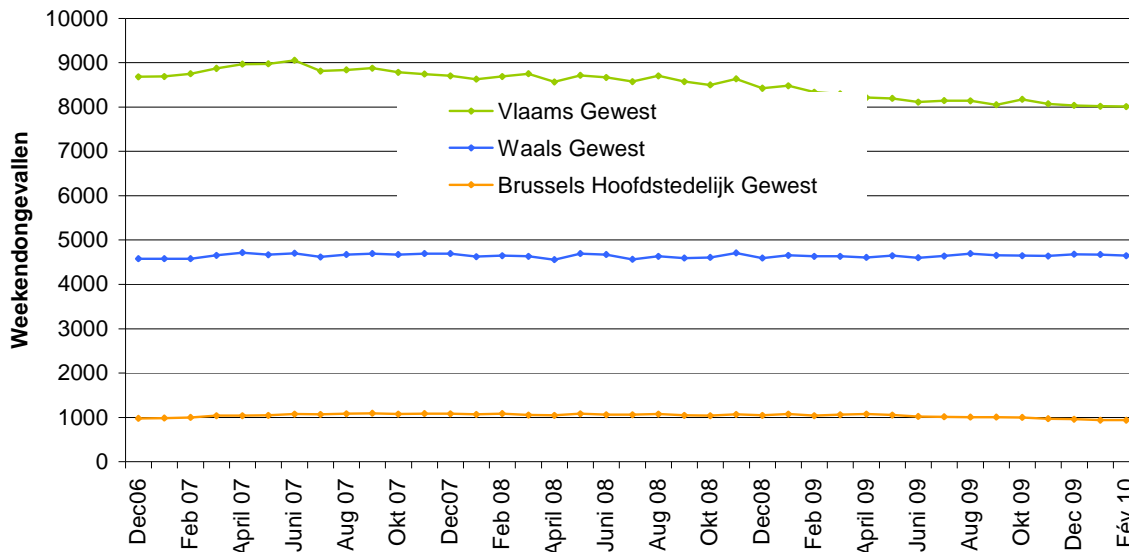
Tabel 18 : Weekendongevallen volgens de regio

		<i>JT februari</i>	<i>JT februari</i>	<i>Vershil</i>	<i>Evolutie</i>
		<i>2010</i>	<i>2009</i>	<i>JT 2010/JT 2009</i>	<i>(in %)</i>
Aantal geregistreerde letselongevallen	Vlaams Gewest	8014	8335	-321	-3,9%
	Waals Gewest	4650	4633	17	0,4%
	BHG	935	1041	-106	-10,2%
Waarvan dodelijke ongevallen	Vlaams Gewest	158	142	16	11,3%
	Waals Gewest	168	169	-1	-0,6%
	BHG	8	7	1	14,3%
Aantal geregistreerde gewonden	Vlaams Gewest	10753	11325	-572	-5,1%
	Waals Gewest	6488	6442	46	0,7%
	BHG	1202	1353	-151	-11,2%
Aantal geregistreerde doden ter plaatse	Vlaams Gewest	169	156	13	8,3%
	Waals Gewest	190	192	-2	-1,0%
	BHG	8	8	0	0,0%

Infografie : BIVV / Gegevensbron : WPR en ANG

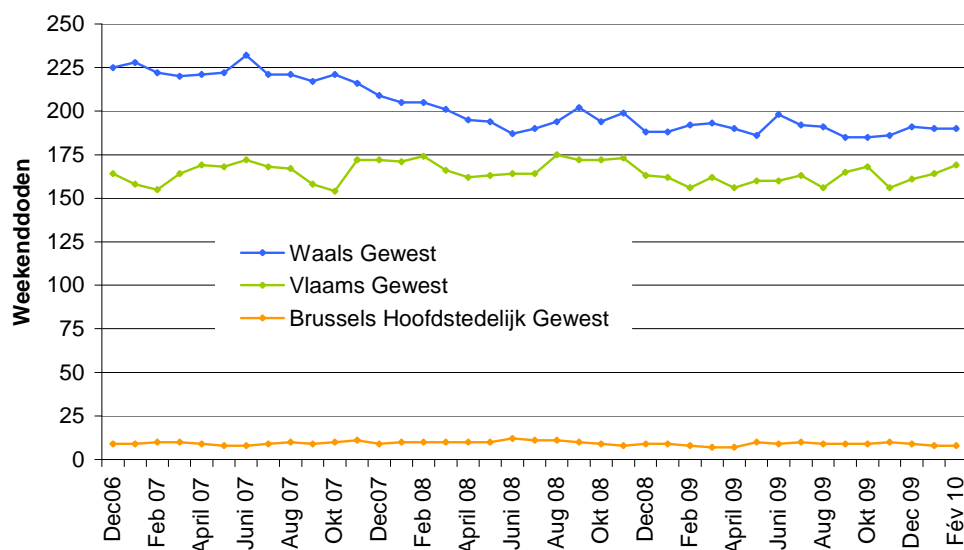
# Weekendbarometer

Grafiek 21 : Evolutie van de voortschrijdende jaartotalen van weekendongevallen volgens de regio



Infografie : BIVV / Gegevensbron : WPR en ANG

Grafiek 22 : Evolutie van de voortschrijdende jaartotalen van doden tijdens weekendongevallen volgens de regio



Infografie : BIVV / Gegevensbron : WPR en ANG

## Weekendbarometer

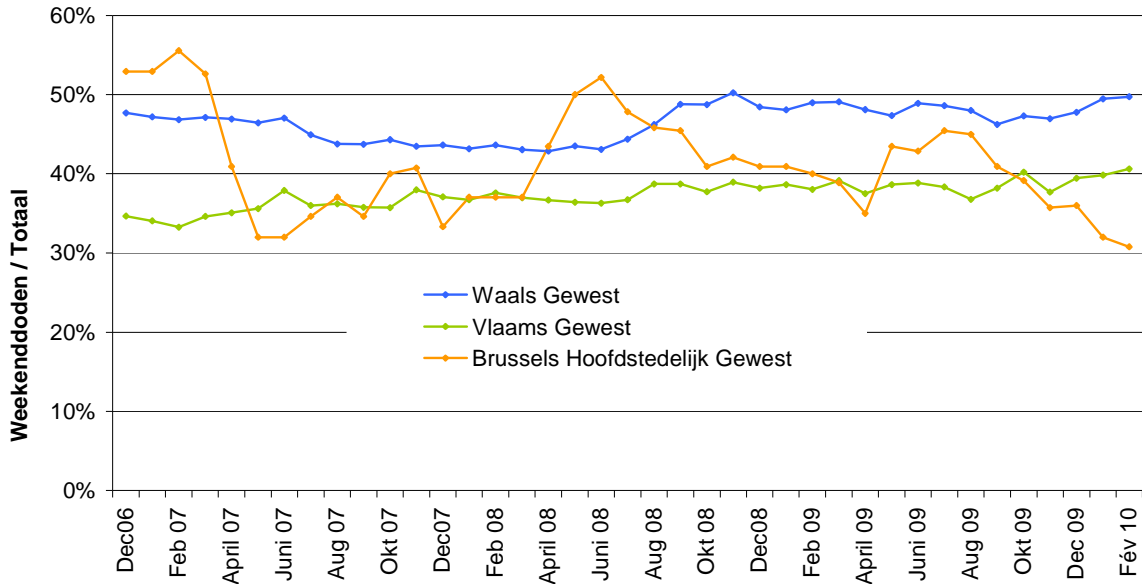
Tabel 19 : Aandeel weekendongevallen in het totale aantal ongevallen per regio

		<i>JT FEBRUARI 2010</i>	<i>JT FEBRUARI 2010</i>	<i>Tijdens</i>
		<i>van de</i>	<i>van de ongevallen</i>	<i>weekends</i>
		<i>weekendongevallen</i>		<i>(en %)</i>
Aantal geregistreerde letselongevallen	Vlaamse gewest	8014	29451	27,2%
	Waalse gewest	4650	13570	34,3%
	BHG	935	3993	23,4%
Waarvan dodelijke ongevallen	Vlaamse gewest	158	396	39,9%
	Waalse gewest	168	351	47,9%
	BHG	8	25	32,0%
Aantal geregistreerde gewonden	Vlaamse gewest	10753	37652	28,6%
	Waalse gewest	6488	18101	35,8%
	BHG	1202	4873	24,7%
Aantal geregistreerde doden ter plaatse	Vlaamse gewest	169	416	40,6%
	Waalse gewest	190	382	49,7%
	BHG	8	26	30,8%

Infografie : BIVV / Gegevensbron : WPR en ANG

# Weekendbarometer

Grafiek 23 : Evolutie van het aandeel weekenddoden ter plaatse per regio



Infografie : BIVV / Gegevensbron : WPR en ANG

## Technische fiche

---

Om een doeltreffend verkeersveiligheidsbeleid te kunnen voeren is het belangrijk dat er actuele cijfergegevens beschikbaar zijn die toelaten om na te gaan of we op de goede weg zitten en/of om tijdig bijsturingen door te voeren. Hoofddoel van een verkeersveiligheidsbeleid is immers het aantal ongevallen en het aantal slachtoffers te doen dalen.

De verkeersveiligheidsbarometer is daartoe een nuttig instrument. Het gaat hier om de maandelijkse rapportage van de zgn. "quick indicators" inzake verkeersveiligheid die toelaat de actuele tendensen in de evolutie van de verkeersveiligheid te meten.

De verkeersveiligheidsbarometer rapporteert sinds 2007<sup>7</sup> over de evolutie van het aantal doden ter plaatse en het aantal slachtoffers en dit op basis van de pv-registratie bij de federale<sup>8</sup> en bij de lokale<sup>9</sup> politie. Deze indicatoren laten bovendien toe om de evolutie van de ernst van de ongevallen (= aantal doden per 1000 ongevallen) te meten. Hierdoor meten we "de temperatuur" van het verkeersveiligheidsbeleid: als deze te hoog ligt betekent dit dat er dringende maatregelen nodig zijn. Daarnaast wordt ook de evolutie van het aantal letselongevallen en het aantal dodelijke ongevallen verder opgevolgd.

De ongevallencijfers verschijnen 2 maanden na de referentieperiode in deze verkeersveiligheidsbarometer. Het zijn voorlopige cijfers die elke maand opnieuw geactualiseerd worden en na ongeveer 4 à 6 maanden als definitief kunnen worden beschouwd. De meest recente maanden zijn gevoeliger voor fluctuaties daarom moeten wij voorzichtig zijn met de analyse van de recentste maanden.

Deze gegevens worden ter beschikking gesteld door de federale verkeerspolitie (WPR) en door de Directie van de Algemene Nationale Gegevensbank (ANG) van de federale politie. Dankzij de medewerking van alle lokale korpsen heeft deze Directie een centrale ongevallendatabank gecreëerd op basis van de PV- registratie.

Het gaat hier om een belangrijke ontwikkeling voor de verkeersveiligheidsbarometer aangezien er gerapporteerd wordt van aan de bron. Het zijn immers de politiediensten die de processen-verbaal van letselongevallen opstellen en overmaken aan de parketten.

De cijfers van de lokale zones die voor deze barometer werden weergegeven zijn berekend op volgende wijze:

- Per politiezone worden de ongevallen met lichamelijk letsel geteld die zich voorgedaan hebben op het grondgebied van de betrokken politiezone, ongeacht welke politiezone het ongeval vastgesteld of geregistreerd heeft.
- Er wordt enkel rekening gehouden:
  - met letselongevallen vastgesteld door lokale politiezones
  - met letselongevallen die ter plaatse of op het commissariaat (aangifte) worden vastgesteld.

---

<sup>7</sup> Tot eind 2006 baseerde de barometer zich op de geregistreerde processen-verbaal van letselongevallen bij de parketten. Aangezien dit systeem niet in de eerste plaats werd ontwikkeld met als doel om er volledige en juiste ongevallenstatistieken uit te halen betekent dit dat foutieve of dubbele registratie niet altijd gecorrigeerd kan worden. Bovendien laat het registratiesysteem bij de parketten niet toe om informatie betreffende de aard van de slachtoffers te achterhalen. We zullen deze cijfers, die worden aangeleverd door de FOD Justitie, blijven rapporteren in de technische fiche: voor février 2010 bedraagt het aantal letselongevallen op basis van de parketcijfers 2777.

<sup>8</sup> De federale verkeerspolitie is actief op de autosnelwegen (ongeveer 1780 km) en op een aantal gelijkgestelde wegen (ongeveer 275 km).

<sup>9</sup> De lokale politie stelt ongevallen vast op gewest- en gemeentewegen.

## Technische fiche

---

-met aanvankelijke processen-verbaal<sup>10</sup>

Om de evolutie te meten worden de “voortschrijdende jaartotalen” als indicator gebruikt. Het voortschrijdende jaartotaal is gelijk aan het maandcijfer + de som van de elf voorgaande maanden. Jaartotalen of 12-maandelijks voortschrijdende totalen hebben het voordeel dat zij de seizoensgebonden effecten opheffen en dat de trend in de cijfers beter zichtbaar wordt. Deze voorstelling van de data geeft een antwoord op de eenvoudige vraag, of men voor een gegeven maand een stijging of een daling kent.

Samengevat kan gesteld worden dat de verkeersveiligheidsbarometer toelaat om maandelijks een momentopname te maken van het aantal slachtoffers en het aantal letselgevallen.

Sinds juni 2009 werd de barometer uitgebreid met de rapportage van de ongevallen waarin ten minste één vrachtwagen (van meer dan 3,5 ton, of trekkers, al dan niet met oplegger) is betrokken en van het aantal personen dat omkwam ten gevolge van een ongeval met minstens 1 vrachtwagen.

Tenslotte wordt ook de weekendbarometer voorgesteld. De weekendbarometer geeft het aantal ongevallen en het aantal doden tijdens de weekends weer. In tegenstelling tot de andere hoofdstukken in de verkeersveiligheidsbarometer, geeft de weekendbarometer de evolutie pas weer sinds december 2006 en niet sinds januari 2005. De gegevens, ons verstrekt door de politie, laten geen analyse van weekendongevallen toe die verder in de tijd teruggaat.

Dit luik van de barometer heeft een preventief doel en wil alle weggebruikers er attent op maken dat men tijdens het weekend een aanzienlijk risico loopt om slachtoffer te worden van een ernstig verkeersongeval.

---

<sup>10</sup> Daardoor kan het aantal PV's of hun inhoud evolueren van maand tot maand, wat dan natuurlijk een invloed heeft op het aantal ongevallen, doden of gewonden.