

VERKEERSVEILIGHEIDS BAROMETER

Januari 2010

**JT januari 2010 / JT januari 2009 :
-11 doden ter plaatse, hetzij -1,3%**

**-11 doden ter plaatse bij ongevallen met
minstens één vrachtwagen, hetzij -10,1%**

**+3 doden ter plaatse in weekendongevallen,
hetzij 0,8%**



Federale
Overheidsdienst
Justitie



Belgisch Instituut voor
de Verkeersveiligheid



Politie Police

Verkeersveiligheidsbarometer

Januari 2010

Om het verkeersveiligheidsbeleid in België te kunnen opvolgen, is het belangrijk om over recente cijfergegevens te beschikken. Daartoe werd in 2004 de verkeersveiligheidsbarometer ontwikkeld.

Op basis van de processen-verbaal van de lokale politiezones en de federale verkeerspolitie wordt maandelijks een punctueel overzicht opgesteld van het aantal doden (ter plaatse) en gewonden ten gevolge van een letselongeval¹. Op basis van deze informatie kan eveneens de evolutie van de ernst van de ongevallen opgevolgd worden. Het gaat hier om een belangrijke indicator van de verkeersveiligheid.

De barometer is gebaseerd op een vergelijking van 12 maanden die we “voortschrijdende jaartotalen²” noemen. Dit betekent dat de barometer van januari 2010 het voortschrijdend jaartotaal van januari 2010 (=totalen vanaf februari 2009 tot en met januari 2010) met het voortschrijdend jaartotaal van januari 2009 (=totalen vanaf februari 2008 tot en met januari 2009) vergelijkt.

¹ Het gaat om voorlopige cijfers, gebaseerd op definitieve en niet-definitieve PV's. Voor meer informatie over de toegepaste methodologie, zie de “technische fiche” van de verkeersveiligheidsbarometer.

² Het voortschrijdend jaartotaal van januari 2010 = maandelijks cijfer januari 2010 + cijfers van de 11 voorafgaande maanden.

1 Overzicht

1.1. Op nationaal niveau

Nadat 2009 gekenmerkt werd door een stagnatie en zelfs een lichte stijging van het aantal verkeersdoden, lijkt zich helemaal op het eind van 2009 en in het begin van 2010 opnieuw een daling voor te doen. Het jaartotaal van januari 2010 bedraagt 821 voor het aantal doden ter plaatse, dit is het laagste cijfer dat we ooit optekenden sinds het ontstaan van de barometer.

Het aantal letselongevallen daarentegen ligt sinds tweeënhalf jaar in dalende lijn en het jaartotaal voor januari 2010 bedraagt 47200, goed voor een daling van 2,7% ten opzichte van het jaartotaal voor januari 2009.

De analyse per vaststellend korps (lokale of federale politie) komt in grote lijnen neer op een analyse per wegtype (de lokale politie is vooral verantwoordelijk voor gemeente- en gewestwegen, en de federale politie staat in voor autosnelwegen en gelijkgestelde wegen) en toont aan dat de situatie verschilt naargelang van het wegtype. Hoewel het aantal ongevallen daalt op alle wegtypes (hoofdwegen en secundaire wegen), daalt het aantal doden ter plaatse enkel op secundaire wegen (d.w.z. alleen op gewest- en gemeentewegen). Op autosnelwegen en gelijkgestelde wegen is het aantal doden met 2 toegenomen in vergelijking met het jaartotaal van vorig jaar.

Grafiek 3 leert ons dat de ernst van de ongevallen op de autosnelweg voor het eerst sinds half 2009 een daling kent en zich op een niveau situeert van 36 doden ter plaatse per 1000 geregistreerde ongevallen. Op de gemeente- en gewestwegen stagneert de ernst sinds begin 2009 rond een niveau dat net iets hoger ligt dan 15 doden ter plaatse per 1000 ongevallen.

1.2. Op gewestelijk niveau

In het Vlaams Gewest is het aantal letselongevallen sinds half 2007 gedaald tot een niveau van 29 500 ongevallen (jaartotaal van januari 2010), goed voor een daling van bijna 5% ten opzichte van het jaartotaal van vorig jaar. Het aantal doden ter plaatse daarentegen lijkt sinds eind 2008 te stagneren.

In het Waals Gewest zien we het omgekeerde scenario: het aantal ongevallen stagneert er sinds 3 jaar, terwijl het aantal doden ter plaatse sterk gedaald is in 2008 en stagneert sinds 2009.

In het Brussels Hoofdstedelijk Gewest is het aantal ongevallen nog altijd niet gedaald en zien we sinds 3 maanden opnieuw een hoog aantal doden ter plaatse.

De ernst van de ongevallen is sterk afhankelijk van het gewest: in Brussel zijn de ongevallen door het stedelijk karakter half zo ernstig als in het Vlaams gewest en in het Vlaams gewest zijn ze meer dan de helft minder ernstig dan in het Waals gewest (6,2 doden per 1000 ongevallen in Brussel, in Vlaanderen zijn dit er 13,9 en in Wallonië 28,2) (zie tabel 11). Merk op dat de ernst van de ongevallen sinds half 2009 opnieuw toeneemt in het Brussels Hoofdstedelijk Gewest, sinds halfweg 2007 stagneert in het Vlaams Gewest, en zich sinds 2005 op het laagste niveau ooit bevindt in het Waals Gewest.

1.3. Op provinciaal niveau

Zowel Vlaanderen als Wallonië kent een duidelijke evolutie van het aantal doden ter plaatse ten opzichte van het jaartotaal van vorig jaar: de provincies kennen een stagnatie, behalve één waar zich een sterke daling voordoet en een andere die een stijging noteert. In het Vlaams Gewest doet de daling zich voor in Vlaams-Brabant (-30,6%, d.w.z. -19 doden) en kent Limburg een toename (+15,4%, d.w.z. +10 doden). In Wallonië kent Namen een daling (-31,6%, d.w.z. -24 doden) en is Henegouwen de provincie die een stijging noteert (+13,2%, d.w.z. + 17 doden).

1.4. Barometer van de vrachtwagens

Ongevallen met minstens één vrachtwagen vormen een belangrijke problematiek omdat ze ernstiger zijn dan andere ongevallen. Per 1000 geregistreerde letselgevallen met tenminste één vrachtwagen tellen we namelijk 44,1 doden. Ter vergelijking: voor alle in België geregistreerde ongevallen, vallen er 17,4 doden per 1000 ongevallen.

Alle indicatoren voor de vrachtwagenongevallen zijn gedaald. Het jaartotaal van januari 2010 voor het aantal geregistreerde letselgevallen bedraagt 2221 (12,7% minder dan het jaartotaal van 2009) en er vielen 98 doden, dit waren er 10,1% minder dan vorig jaar. Het aantal doden duikt dus voor het eerst onder de kaap van 100 doden ter plaatse.

In het Vlaams Gewest zijn de dalingen nog iets groter (-16% doden en -12,9% ongevallen). Ook Wallonië kent opmerkelijke afnamen, die echter iets minder groot zijn dan de dalingen in Vlaanderen.

In Wallonië lijkt de ernst van de vrachtwagenongevallen toe te nemen sinds begin 2009, want het aantal vrachtwagenongevallen daalt er sneller dan het aantal doden die hierbij vallen. In het Vlaams Gewest daarentegen blijft de ernst sinds eind 2008 steken op ongeveer 40 doden ter plaatse per 1000 ongevallen.

1.5. Weekendongevallen

Rekening houdend met de duur van het weekend en de week, doen er zich verhoudingsgewijs meer dodelijke ongevallen voor in het weekend dan tijdens de week. In januari 2010 werd 44,1 % van de doden ter plaatse het slachtoffer van een weekendongeval, bij de gewonden was dit 30,4 %. Dit betekent dat weekendongevallen ernstiger zijn dan de ongevallen tijdens de rest van de week (*zie tabel 17*). Het jaartotaal van januari 2010 voor de ernst van de weekendongevallen bedraagt 26,6 en voor alle ongevallen van de week samen bedraagt het 17,4.

Bovendien is het aantal doden bij weekendongevallen niet gedaald ten opzichte van het jaartotaal van vorig jaar, en dit in tegenstelling tot het aantal doden gedurende de rest van de week. Hieruit volgt dat het aandeel van de doden bij weekendongevallen steeds groter wordt. Bijna 40% van de verkeersdoden in Vlaanderen kwamen om tussen vrijdagavond en maandagochtend, in Wallonië was dit bijna één op de twee verkeersdoden.

Op nationaal en gewestelijk vlak stellen we trouwens vast dat de problematiek van de weekendongevallen sinds half 2008 gekenmerkt wordt door een stagnatie van het aantal ongevallen en slachtoffers.

Op nationaal vlak

2 Tabellen en grafieken

2.1. Belangrijkste cijfers

Tabel 1 : (Voorlopige) maandcijfers

| | Januari 2010 |
|---|--------------|
| Aantal geregistreerde letselongevallen | 3026 |
| Waarvan dodelijke ongevallen | 41 |
| Aantal geregistreerde gewonden | 3956 |
| Aantal geregistreerde doden ter plaatse | 47 |

Infografie : BIVV / Gegevensbron : WPR en ANG

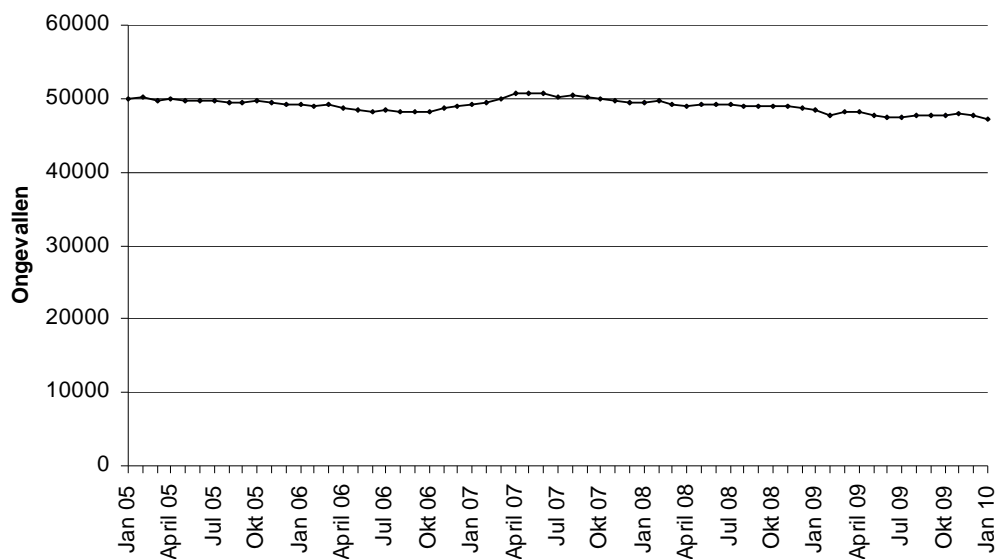
Tabel 2 : Voortschrijdende jaartotalen Januari 2010

| | Voortschrijdend jaartotaal Januari 2010 | Voortschrijdend jaartotaal Januari 2009 | Vershil JT 2010/JT 2009 | Evolutie in % |
|--|---|---|----------------------------|------------------|
| Aantal geregistreerde letselongevallen | 47187 | 48489 | -1302 | -2,7% |
| Waarvan dodelijke ongevallen | 768 | 768 | 0 | 0,0% |
| Aantal geregistreerde gewonden | 60845 | 62734 | -1889 | -3,0% |
| Aantal geregistreerde doden ter plaatse | 821 | 832 | -11 | -1,3% |

Infografie : BIVV / Gegevensbron : WPR en ANG

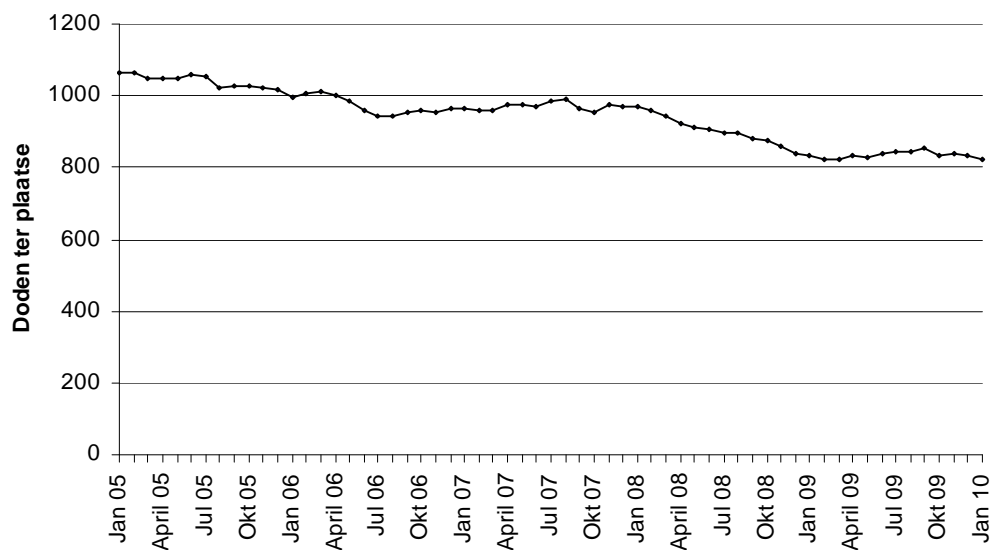
Op nationaal vlak

Grafiek 1 : Evolutie van de voortschrijdende jaartotalen van de geregistreerde letselongevallen.



Infografie : BIVV / Gegevensbron : WPR en ANG

Grafiek 2 : Evolutie van de voortschrijdende jaartotalen van de geregistreerde doden ter plaatse



Infografie : BIVV / Gegevensbron : WPR en ANG

Op nationaal vlak

2.2. Lokale en federale politie

Zowel de lokale als de federale politie stellen letselongevallen vast. De federale verkeerspolitie is daartoe bevoegd op autosnelwegen en gelijkgestelde wegen. De lokale politie stelt ongevallen vast op de gewest- en gemeentewegen.

Tabel 3 : Ongevallen geregistreerd door de lokale en de federale politie

| | | Voortschrijdend jaartotaal Januari 2010 | Voortschrijdend jaartotaal Januari 2009 | Verskil JT 2010/JT 2009 | Evolutie in % |
|------------------|--|---|---|----------------------------|------------------|
| Federale Politie | Aantal geregistreerde letselongevallen | 3983 | 4103 | -120 | -2,9% |
| | Waarvan dodelijke ongevallen | 130 | 128 | 2 | 1,6% |
| | Aantal geregistreerde gewonden | 5641 | 5919 | -278 | -4,7% |
| | Aantal geregistreerde doden ter plaatse | 145 | 143 | 2 | 1,4% |
| Lokale Politie | Aantal geregistreerde letselongevallen | 43204 | 44386 | -1182 | -2,7% |
| | Waarvan dodelijke ongevallen | 638 | 640 | -2 | -0,3% |
| | Aantal geregistreerde gewonden | 55204 | 56815 | -1611 | -2,8% |
| | Aantal geregistreerde doden ter plaatse | 676 | 689 | -13 | -1,9% |

Infografie : BIVV / Gegevensbron : WPR en ANG

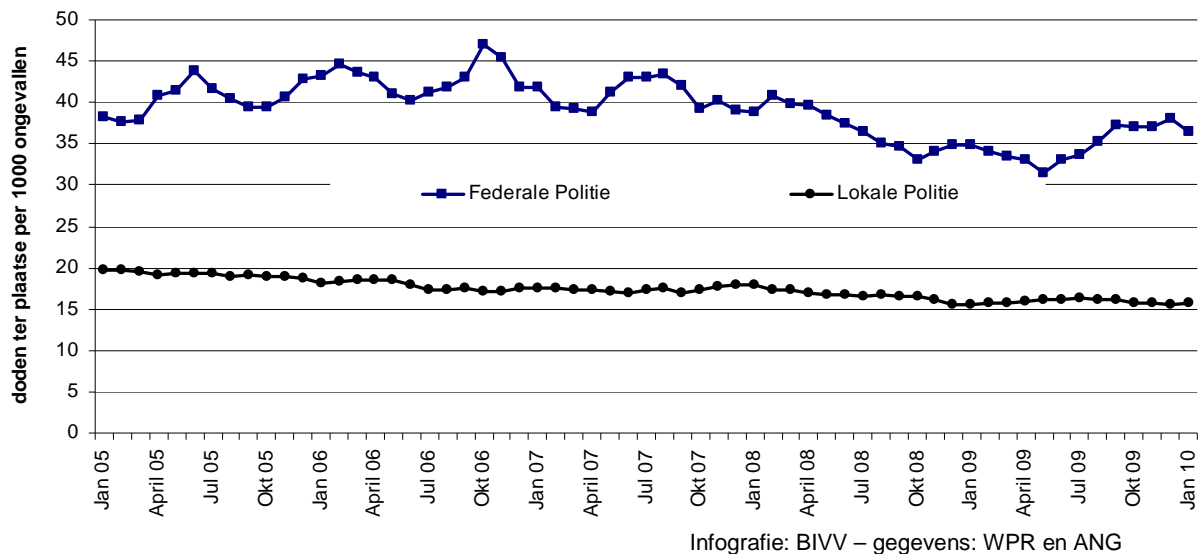
Tabel 4 : Ernst van de ongevallen (aantal doden ter plaatse voor 1000 geregistreerde letselongevallen)

| | <i>Ernst van de ongevallen</i> |
|------------------|--------------------------------|
| Federale Politie | 36,4 |
| Lokale Politie | 15,6 |
| Totaal | 17,4 |

Infografie : BIVV / Gegevensbron : WPR en ANG

Op nationaal vlak

Grafiek 3 : Evolutie van de ernst van de ongevallen per politiekorps



2.3. Op autosnelwegen

Het Belgische autosnelwegennetwerk slikt dagelijks een groot deel van het nationaal en internationaal verkeer. De volgende tabel gaat meer in detail in op deze snelle wegen.

Tabel 5 : Ongevallen geregistreerd op Belgische autosnelwegen

| | Voortschrijdend jaartotaal Januari 2010 | Voortschrijdend jaartotaal Januari 2009 | Verskil JT 2010/JT 2009 | Evolutie in % |
|--|---|---|----------------------------|------------------|
| Aantal geregistreerde letselongevallen | 3527 | 3640 | -113 | -3,1% |
| Waarvan dodelijke ongevallen | 108 | 115 | -7 | -6,1% |
| Aantal geregistreerde gewonden | 5024 | 5272 | -248 | -4,7% |
| Aantal geregistreerde doden ter plaatse | 119 | 128 | -9 | -7,0% |

Infografie : BIVV / Gegevensbron : WPR

Op gewestelijk vlak

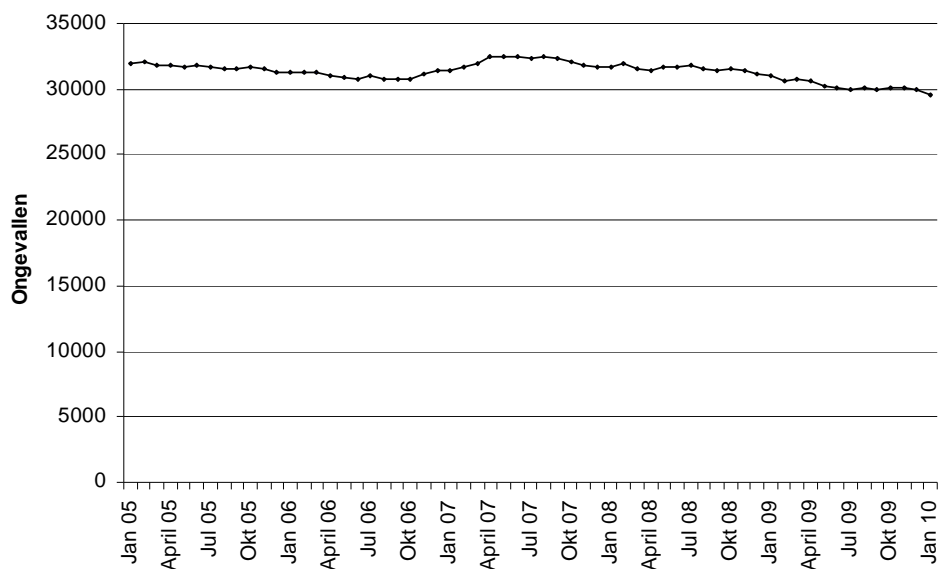
2.4. In het Vlaams Gewest

Tabel 6 : Geregistreeerde ongevallen in het Vlaams Gewest

| | Voortschrijdend jaartotaal Januari 2010 | Voortschrijdend jaartotaal Januari 2009 | Verskil JT 2010/JT 2009 | Evolutie in % |
|---|---|---|----------------------------|------------------|
| Aantal geregistreeerde letselongevallen | 29544 | 31071 | -1527 | -4,9% |
| Waarvan dodelijke ongevallen | 393 | 389 | 4 | 1,0% |
| Aantal geregistreeerde gewonden | 37775 | 39862 | -2087 | -5,2% |
| Aantal geregistreeerde doden ter plaatse | 412 | 419 | -7 | -1,7% |

Infografie : BIVV / Gegevensbron : WPR en ANG

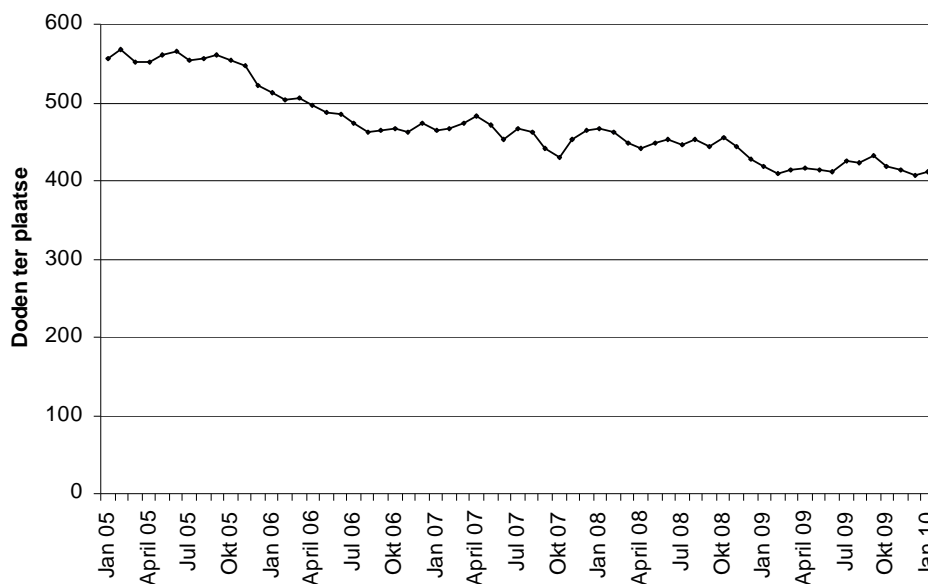
Grafiek 4 : Evolutie van de voortschrijdende jaartotalen van de geregistreeerde letselongevallen in het Vlaams Gewest.



Infografie : BIVV / Gegevensbron : WPR en ANG

Op gewestelijk vlak

Grafiek 5 : Evolutie van de voortschrijdende jaartotalen van de geregistreerde doden ter plaatse in het Vlaams Gewest



Infografie : BIVV / Gegevensbron : WPR en ANG

Tabel 7 : Ongevallen op autosnelwegen geregistreerd in het Vlaams Gewest

| | Voortschrijdend jaartotaal Januari 2010 | Voortschrijdend jaartotaal Januari 2009 | Verskil JT 2010/JT 2009 | Evolutie in % |
|--|---|---|----------------------------|------------------|
| Aantal geregistreerde letselongevallen | 2092 | 2213 | -121 | -5,5% |
| Waarvan dodelijke ongevallen | 54 | 53 | 1 | 1,9% |
| Aantal geregistreerde gewonden | 2969 | 3212 | -243 | -7,6% |
| Aantal geregistreerde doden ter plaatse | 61 | 61 | 0 | 0,0% |

Infografie : BIVV / Gegevensbron : WPR

Op gewestelijk vlak

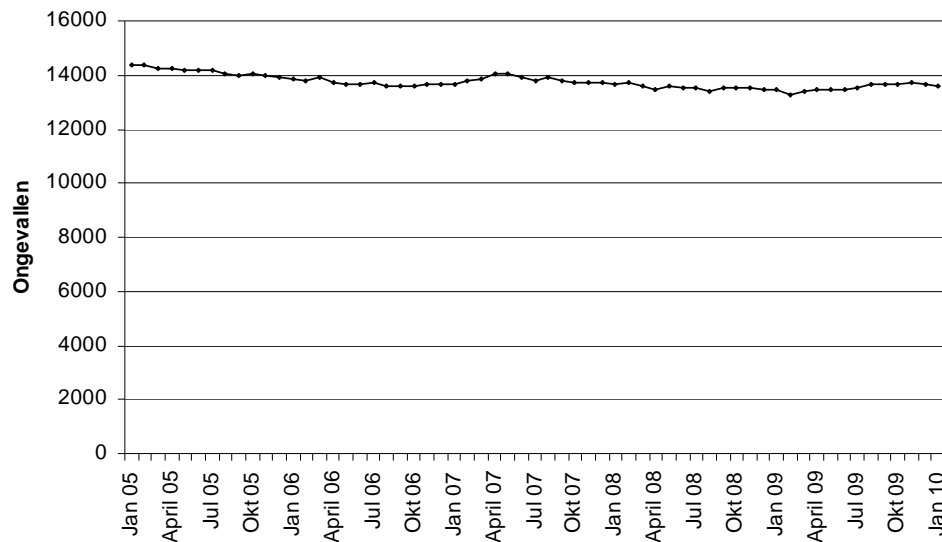
2.5. In het Waals Gewest

Tabel 8 : Geregistreeerde ongevallen in het Waals Gewest

| | Voortschrijdend jaartotaal Januari 2010 | Voortschrijdend jaartotaal Januari 2009 | Vershil JT 2010/JT 2009 | Evolutie in % |
|---|---|---|----------------------------|------------------|
| Aantal geregistreeerde letselongevallen | 13603 | 13436 | 167 | 1,2% |
| Waarvan dodelijke ongevallen | 351 | 358 | -7 | -2,0% |
| Aantal geregistreeerde gewonden | 18153 | 17955 | 198 | 1,1% |
| Aantal geregistreeerde doden ter plaatse | 384 | 391 | -7 | -1,8% |

Infografie : BIVV / Gegevensbron : WPR en ANG

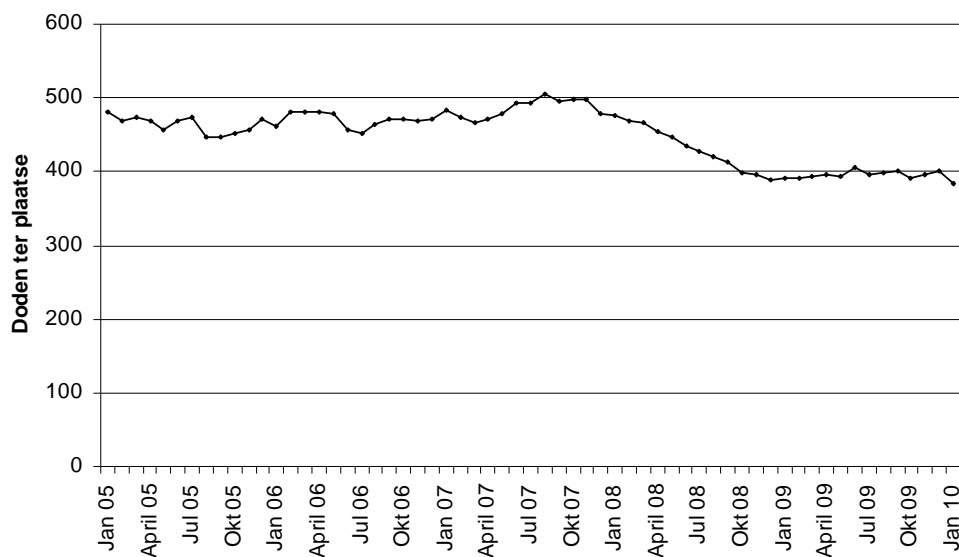
Grafiek 6 : Evolutie van de voortschrijdende jaartotalen van de geregistreeerde letselongevallen in het Waals Gewest



BIVV – gegevens : WPR en ANG

Op gewestelijk vlak

Grafiek 7 : Evolutie van de voortschrijdende jaartotalen van de geregistreerde doden ter plaatse in het Waals Gewest



Infografie : BIVV / Gegevensbron : WPR en ANG

Tabel 9 : Ongevallen geregistreerd op autosnelwegen in het Waals Gewest

| | Voortschrijdend jaartotaal Januari 2010 | Voortschrijdend jaartotaal Januari 2009 | Vershil JT 2010/JT 2009 | Evolutie in % |
|--|---|---|----------------------------|------------------|
| Aantal geregistreerde letselongevallen | 1385 | 1384 | 1 | 0,1% |
| Waarvan dodelijke ongevallen | 53 | 59 | -6 | -10,2% |
| Aantal geregistreerde gewonden | 1981 | 2008 | -27 | -1,3% |
| Aantal geregistreerde doden ter plaatse | 57 | 64 | -7 | -10,9% |

Infografie : BIVV / Gegevensbron : WPR

Op gewestelijk vlak

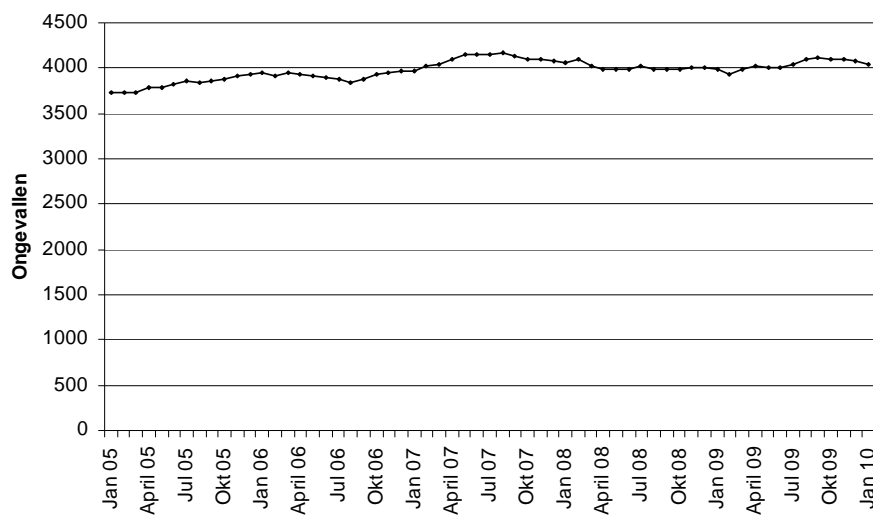
2.6. In het Brussels Hoofdstedelijk Gewest³

Tabel 10 : Geregistreeerde ongevallen in het Brussels Hoofdstedelijk Gewest

| | Voortschrijdend jaartotaal Januari 2010 | Voortschrijdend jaartotaal Januari 2009 | Verskil JT 2010/JT 2009 | Evolutie in % |
|---|---|---|----------------------------|------------------|
| Aantal geregistreeerde letselongevallen | 4040 | 3982 | 58 | 1,5% |
| Waarvan dodelijke ongevallen | 24 | 21 | 3 | |
| Aantal geregistreeerde gewonden | 4917 | 4917 | 0 | 0,0% |
| Aantal geregistreeerde doden ter plaatse | 25 | 22 | 3 | |

Infografie : BIVV / Gegevensbron : WPR en ANG

Grafiek 8 : Evolutie van de voortschrijdende jaartotalen van de geregistreeerde letselongevallen in het Brussels Hoofdstedelijk Gewest

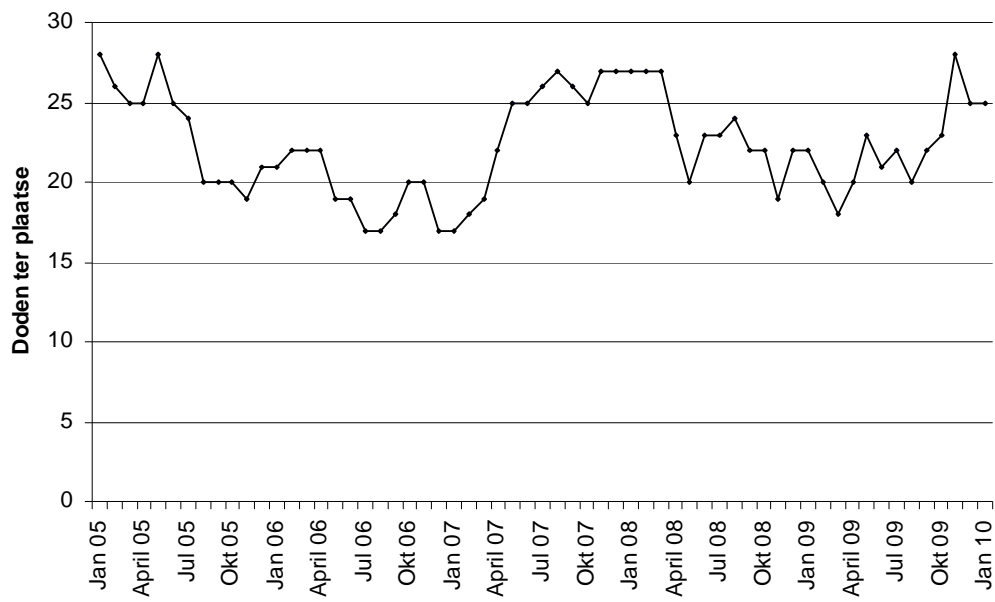


Infografie : BIVV / Gegevensbron : WPR en ANG

³ Het is mogelijk dat de stijgingen in Brussel te wijten zijn aan een onderregistratie van de ongevallen in 2004. In dit geval zou de reële situatie weergegeven worden vanaf het voortschrijdende jaartotaal van december 2005, vanaf dit jaartotaal worden de gegevens van 2004 niet meer gebruikt.

Op gewestelijk vlak

Grafiek 9 : Evolutie van de voortschrijdende jaartotalen van de geregistreerde doden ter plaatse in het Brussels Hoofdstedelijk Gewest



Infografie: BIVV – gegevens: WPR en ANG

Op gewestelijk vlak

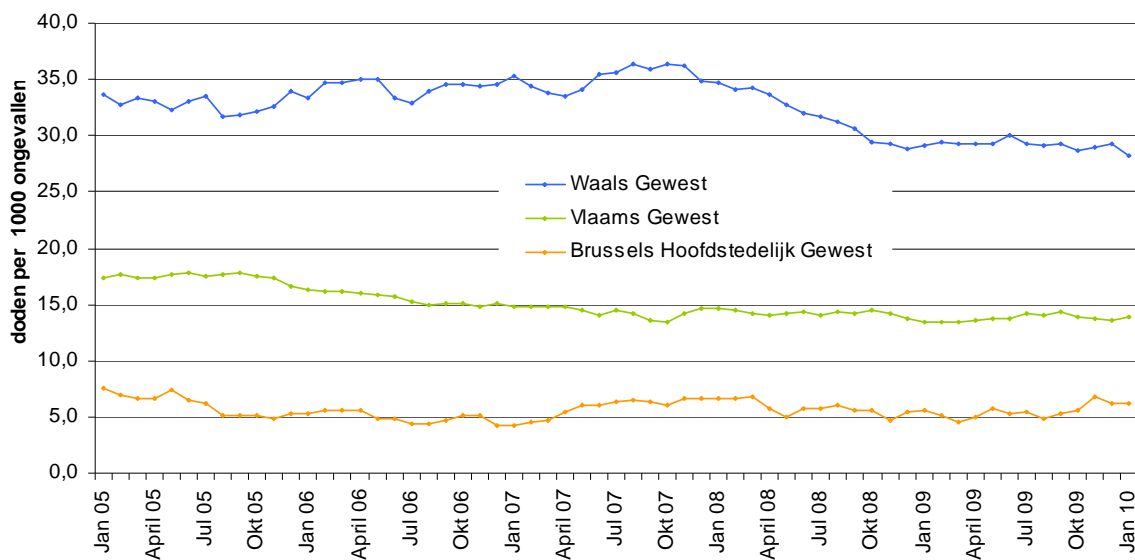
2.7. Vergelijking tussen de gewesten

Tabel 11 : Ernst van de geregistreerde ongevallen per gewest

| | Voortschrijdend jaartotaal van de geregistreeerde doden ter plaatse | Voortschrijdend jaartotaal van de geregistreeerde letselongevallen | Ernst (aantal geregistreeerde doden ter plaatse / 1000 letselongevallen) |
|--------------------------------|---|--|--|
| Vlaams Gewest | 412 | 29544 | 13,9 |
| Waals Gewest | 384 | 13603 | 28,2 |
| Brussels Hoofdstedelijk Gewest | 25 | 4040 | 6,2 |

Infografie : BIVV / Gegevensbron : WPR en ANG

Grafiek 10 : Evolutie van de voortschrijdende jaartotalen van de ernst van de ongevallen per gewest



Infografie: BIVV – gegevens: WPR en ANG

Er dient opgemerkt te worden dat voor een meer diepgaande vergelijkende analyse tussen de Gewesten een groot aantal verkeersparameters uit de verschillende regio's nodig zijn zoals de verkeersdrukte, de veiligheid van de wegen, het wagenpark, het bevolkingsaantal, etc.

Op provinciaal vlak

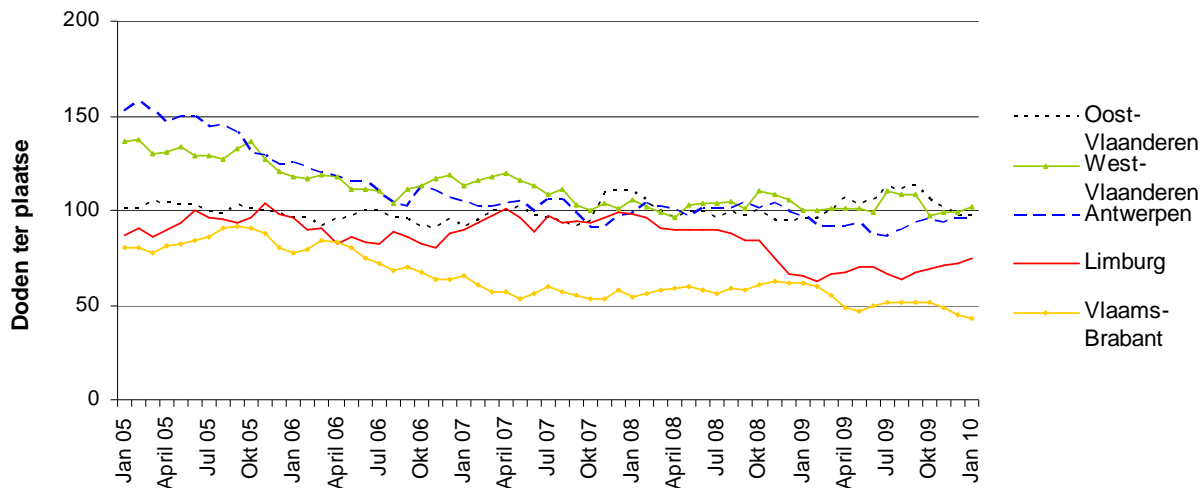
2.8. Evolutie van de ongevallen in de provincies

Tabel 12 : Voortschrijdende jaartotalen van de letselongevallen en doden ter plaatse per provincie

| | | <i>JT Januari</i> 2010 | <i>JT Januari</i> 2009 | <i>Vershil</i> <i>JT 2010/JT 2009</i> | <i>Evolutie</i> <i>(in %)</i> |
|--|-----------------|---------------------------|---------------------------|--|----------------------------------|
| Aantal geregistreeerde letselongevallen | Luik | 4324 | 4294 | 30 | 0,7% |
| | Luxemburg | 1283 | 1294 | -11 | -0,9% |
| | Namen | 1933 | 1973 | -40 | -2,0% |
| | Henegouwen | 4718 | 4499 | 219 | 4,9% |
| | Waals Brabant | 1345 | 1376 | -31 | -2,3% |
| | Vlaams Brabant | 3905 | 4047 | -142 | -3,5% |
| | Antwerpen | 8075 | 8486 | -411 | -4,8% |
| | Limburg | 3947 | 4136 | -189 | -4,6% |
| | Oost-Vlaanderen | 7673 | 8028 | -355 | -4,4% |
| West-Vlaanderen | 5944 | 6374 | -430 | -6,7% | |
| Aantal geregistreeerde doden ter plaatse | Luik | 100 | 100 | 0 | 0,0% |
| | Luxemburg | 59 | 59 | 0 | 0,0% |
| | Namen | 52 | 76 | -24 | -31,6% |
| | Henegouwen | 146 | 129 | 17 | 13,2% |
| | Waals Brabant | 27 | 27 | 0 | 0,0% |
| | Vlaams Brabant | 43 | 62 | -19 | -30,6% |
| | Antwerpen | 95 | 97 | -2 | -2,1% |
| | Limburg | 75 | 65 | 10 | 15,4% |
| | Oost-Vlaanderen | 97 | 95 | 2 | 2,1% |
| West-Vlaanderen | 102 | 100 | 2 | 2,0% | |

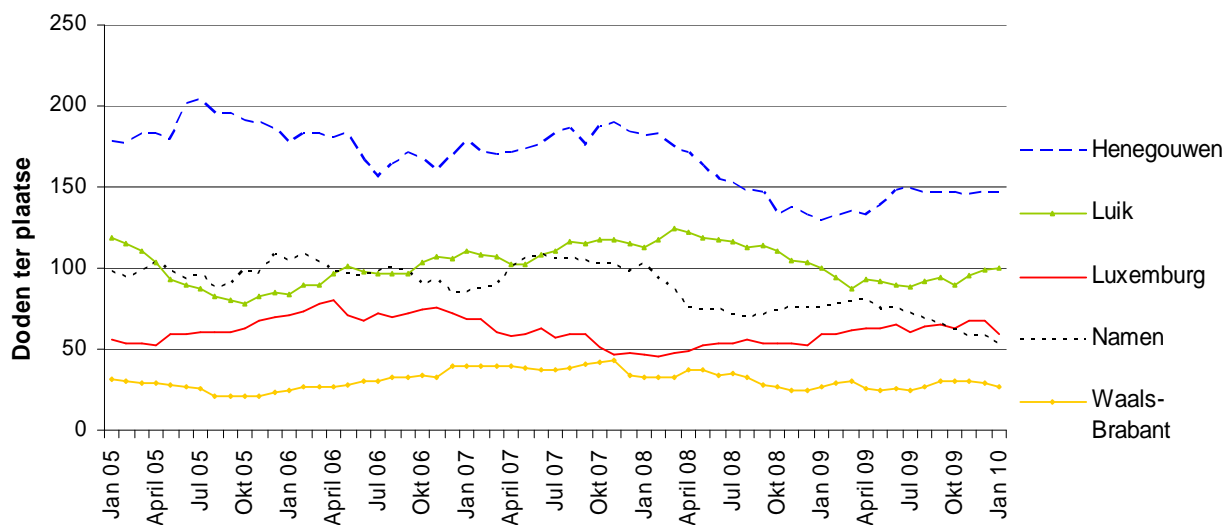
Op provinciaal vlak

Grafiek 11 : Evolutie van de voortschrijdende jaartotalen van de geregistreerde doden ter plaatse in de provincies van het Vlaams Gewest



Infografie: BIVV – gegevens: WPR en ANG

Grafiek 12 : Evolutie van de voortschrijdende jaartotalen van de geregistreerde doden ter plaatse in de provincies van het Waals Gewest



Infografie : BIVV / Gegevensbron : WPR en ANG

Vrachtwagenbarometer

2.9. Ongevallen met ten minste één vrachtwagen^{4, 5}

Tabel 13 : Voortschrijdende jaartotalen van ongevallen met ten minste één vrachtwagen

| | | Voortschrijdend jaartotaal Januari 2010 | Voortschrijdend jaartotaal Januari 2009 | Verschil JT 2010/JT 2009 | Evolutie in % |
|--|--|---|---|-----------------------------|------------------|
| Aantal geregistreerde letselongevallen | | 2221 | 2545 | -324 | -12,7% |
| Waarvan dodelijke ongevallen | | 91 | 102 | -11 | -10,8% |
| Aantal geregistreerde gewonden | | 2796 | 3279 | -483 | -14,7% |
| Aantal geregistreerde doden ter plaatse | | 98 | 109 | -11 | -10,1% |

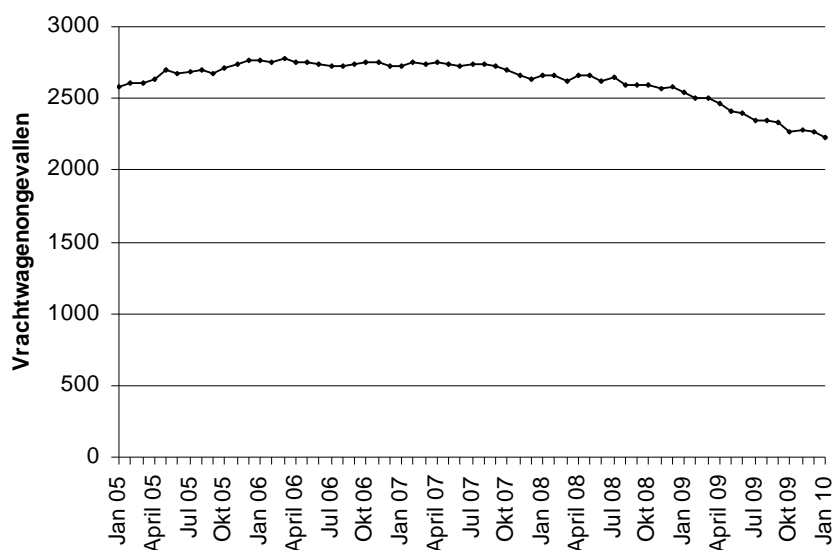
Infografie : BIVV / Gegevensbron : WPR en ANG

⁴ Hiermee bedoelen wij vrachtwagens van meer dan 3,5 ton, of trekkers, al dan niet met oplegger.

⁵ Dit hoofdstuk van de verkeersveiligheidsbarometer gaat over alle ongevallen met ten minste één vrachtwagen die door de Federale en de Lokale Politie geregistreerd worden. Het aantal slachtoffers omvat alle slachtoffers van het ongeval, zowel de inzittenden van de vrachtwagen(s) als van de andere voertuigen.

Vrachtwagenbarometer

Grafiek 13 : Evolutie van de voortschrijdende jaartotalen van geregistreerde ongevallen met ten minste één vrachtwagen in België



Infografie : BIVV / Gegevensbron : WPR en ANG

Grafiek 14 : Evolutie van de voortschrijdende jaartotalen van de personen die omkwamen bij een ongeval met ten minste één vrachtwagen



Infografie : BIVV / Gegevensbron : WPR en ANG

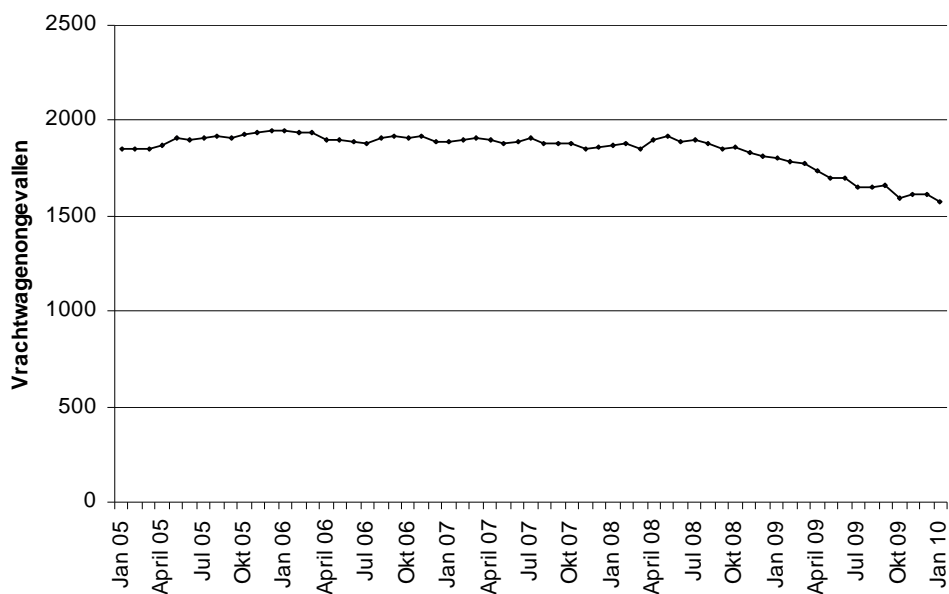
Vrachtwagenbarometer

Tabel 14 : Ongevallen met ten minste één vrachtwagen geregistreerd in het Vlaams Gewest

| | Voortschrijdend jaartotaal Januari 2010 | Voortschrijdend jaartotaal Januari 2009 | Vershil JT 2010/JT 2009 | Evolutie in % |
|--|---|---|----------------------------|------------------|
| Aantal geregistreerde letselongevallen | 1575 | 1808 | -233 | -12,9% |
| Waarvan dodelijke ongevallen | 58 | 71 | -13 | -18,3% |
| Aantal geregistreerde gewonden | 1959 | 2337 | -378 | -16,2% |
| Aantal geregistreerde doden ter plaatse | 63 | 75 | -12 | -16,0% |

Infografie : BIVV / Gegevensbron : WPR en ANG

Grafiek 15 : Evolutie van de voortschrijdende jaartotalen van de ongevallen met ten minste één vrachtwagen in het Vlaams Gewest



Infografie : BIVV / Gegevensbron : WPR en ANG

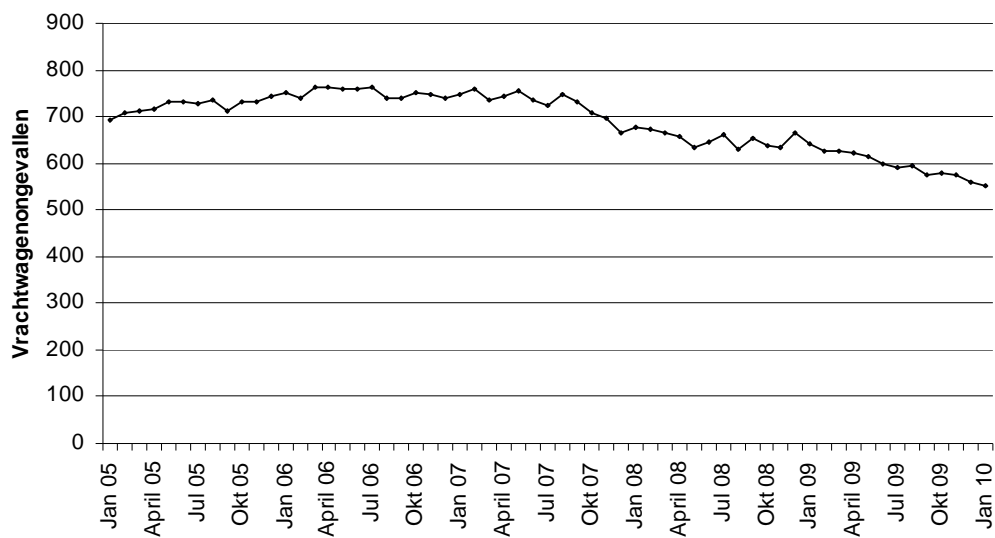
Vrachtwagenbarometer

Tabel 15 : Ongevallen met ten minste één vrachtwagen geregistreerd in het Waals Gewest

| | | Voortschrijdend jaartotaal Januari 2010 | Voortschrijdend jaartotaal Januari 2009 | Verskil JT 2010/JT 2009 | Evolutie in % |
|--------|-------------------------------------|---|---|----------------------------|------------------|
| Aantal | geregistreerde letselongevallen | 553 | 641 | -88 | -13,7% |
| | Waarvan dodelijke ongevallen | 29 | 31 | -2 | -6,5% |
| Aantal | geregistreerde gewonden | 728 | 827 | -99 | -12,0% |
| Aantal | geregistreerde doden ter plaatse | 31 | 34 | -3 | -8,8% |

Infografie : BIVV / Gegevensbron : WPR en ANG

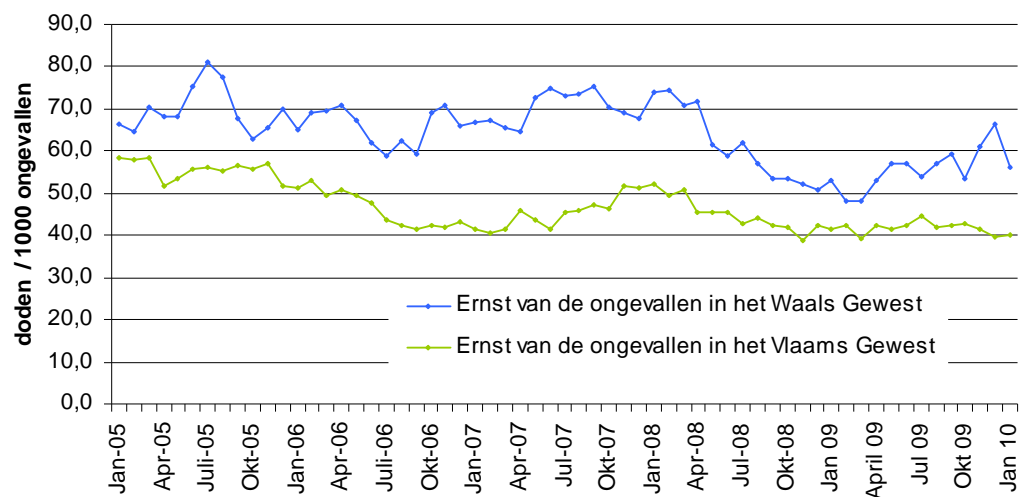
Grafiek 16 : Evolutie van de voortschrijdende jaartotalen van ongevallen met ten minste één vrachtwagen in het Waals Gewest



Infografie : BIVV / Gegevensbron : WPR en ANG

Vrachtwagenbarometer

Grafiek 17 : Evolutie van de ernst van de ongevallen met minstens één vrachtwagen in het Waals en Vlaams Gewest (doden ter plaatse per 1000 geregistreerde letselongevallen)



Infografie : BIVV / Gegevensbron : WPR en ANG

Weekendbarometer

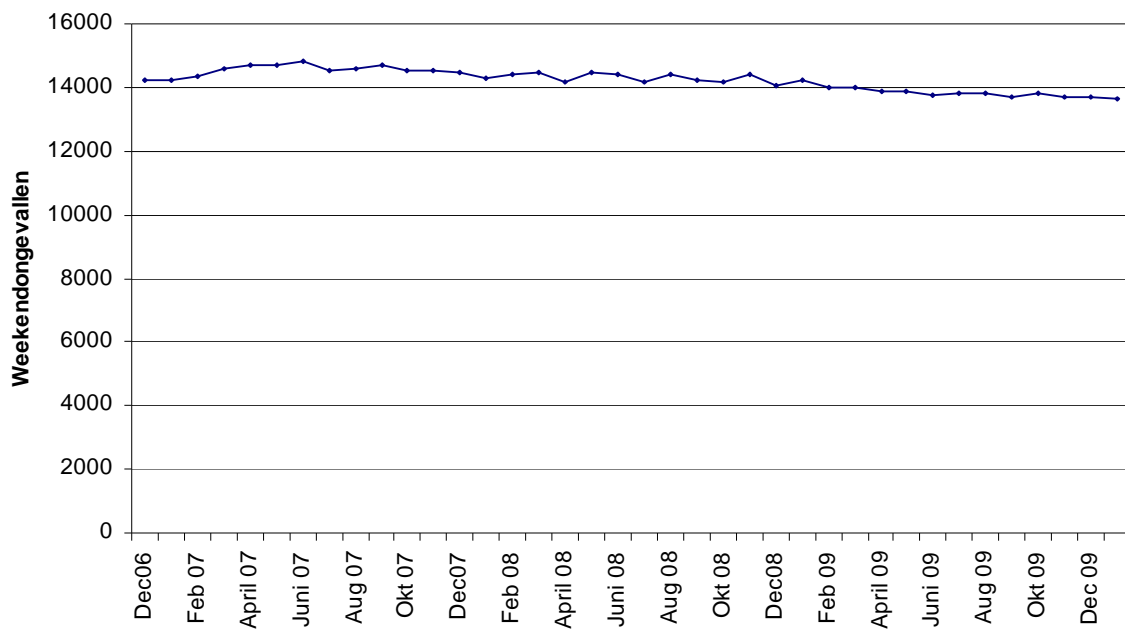
2.10. Weekendongevallen⁶

Tabel 16 : Weekendongevallen in België

| | <i>Voortschrijdend jaartotaal Januari 2010</i> | <i>Voortschrijdend jaartotaal Januari 2009</i> | <i>Vershil JT 2010/JT 2009</i> | <i>Evolutie (in %)</i> |
|--|--|--|--|----------------------------|
| Aantal geregistreerde letselongevallen | 13625 | 14202 | -577 | -4,1% |
| Waarvan dodelijke ongevallen | 327 | 323 | 4 | 1,2% |
| Aantal geregistreerde gewonden | 18488 | 19400 | -912 | -4,7% |
| Aantal geregistreerde doden ter plaatse | 362 | 359 | 3 | 0,8% |

Infografie : BIVV / Gegevensbron : WPR en ANG

Grafiek 18 : Evolutie van de voortschrijdende jaartotalen van weekendongevallen

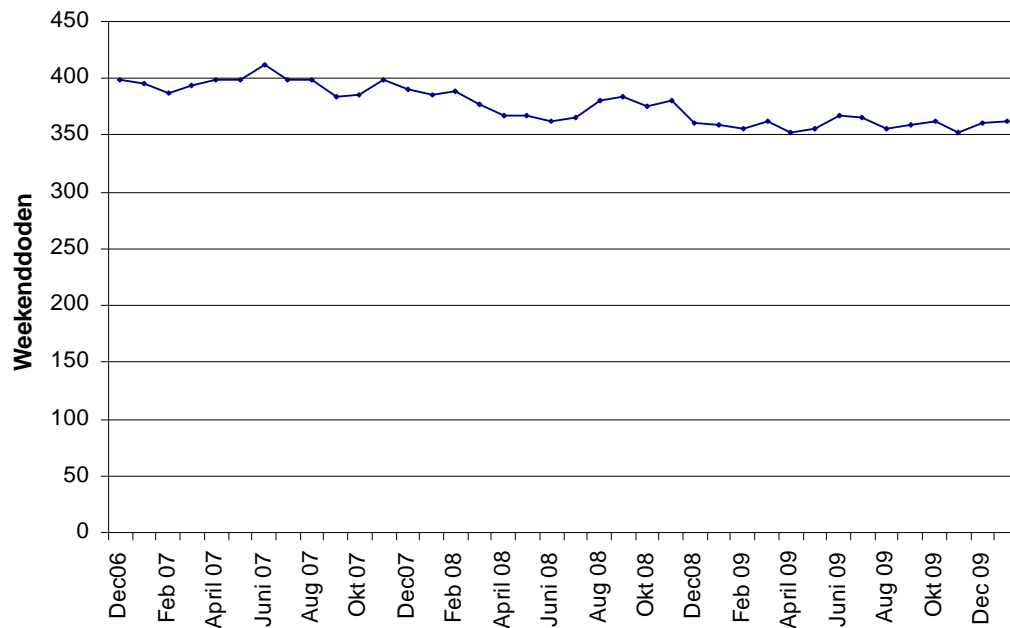


Infografie : BIVV / Gegevensbron : WPR en ANG

⁶ tussen vrijdag 22 uur en maandag 5.59u.

Weekendbarometer

Grafiek 19 : Evolutie van de voortschrijdende jaartotalen van doden ter plaatse ten gevolge van weekendongevallen



Infografie : BIVV / Gegevensbron : WPR en ANG

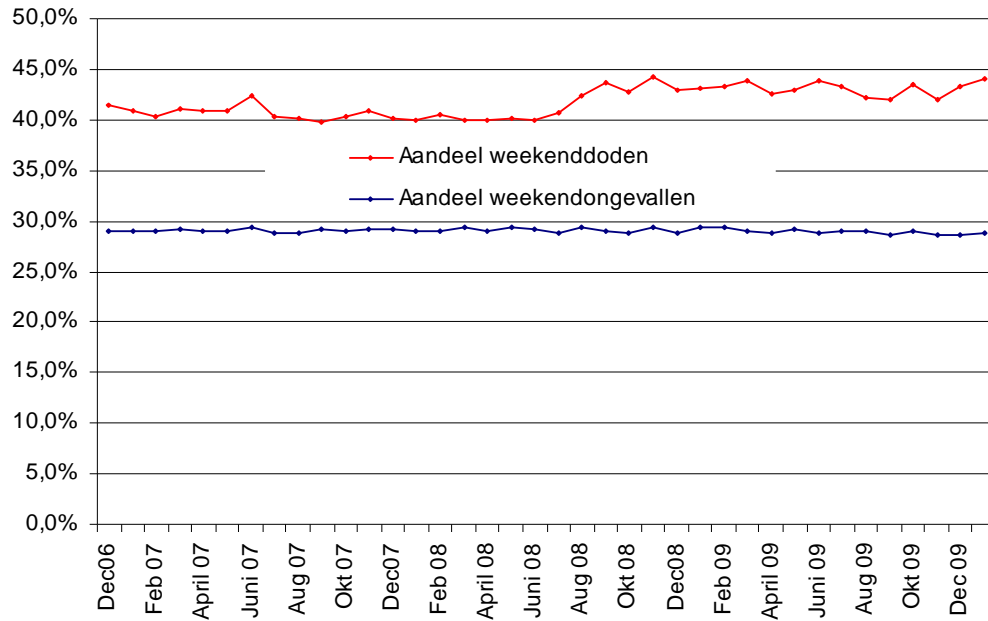
Tabel 17 : Aandeel weekendongevallen en slachtoffers in het totale aantal ongevallen en slachtoffers

| | <i>JT JANUARI 2010 van de weekendongevallen</i> | <i>JT JANUARI 2010 van de ongevallen</i> | <i>Tijdens weekends (en %)</i> |
|---|---|--|--------------------------------|
| Aantal geregistreerde letselongevallen | 13625 | 47187 | 28,9% |
| Waarvan dodelijke ongevallen | 327 | 768 | 42,6% |
| Aantal geregistreerde gewonden | 18488 | 60845 | 30,4% |
| Aantal geregistreerde doden ter plaatse | 362 | 821 | 44,1% |

Infografie : BIVV / Gegevensbron : WPR en ANG

Weekendbarometer

Grafiek 20 : Evolutie van het aandeel weekendongevallen en weekenddoden ter plaatse



Infografie : BIVV / Gegevensbron : WPR en ANG

Weekendbarometer

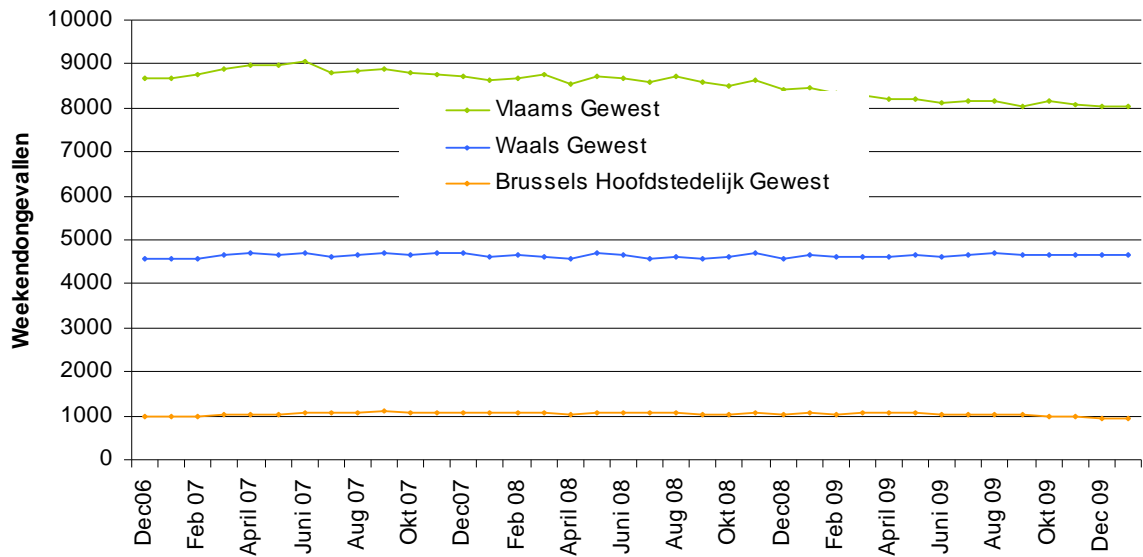
Tabel 18 : Weekendongevallen volgens de regio

| | | <i>JT Januari</i> 2010 | <i>JT Januari</i> 2009 | <i>Verschil</i> <i>JT 2010/JT 2009</i> | <i>Evolutie</i> <i>(in %)</i> |
|---|---------------|---------------------------|---------------------------|---|----------------------------------|
| Aantal geregistreerde letselongevallen | Vlaams Gewest | 8013 | 8481 | -468 | -5,5% |
| | Waals Gewest | 4674 | 4651 | 23 | 0,5% |
| | BHG | 938 | 1070 | -132 | -12,3% |
| Waarvan dodelijke ongevallen | Vlaams Gewest | 153 | 147 | 6 | 4,1% |
| | Waals Gewest | 166 | 168 | -2 | -1,2% |
| | BHG | 8 | 8 | 0 | 0,0% |
| Aantal geregistreerde gewonden | Vlaams Gewest | 10771 | 11546 | -775 | -6,7% |
| | Waals Gewest | 6513 | 6457 | 56 | 0,9% |
| | BHG | 1204 | 1397 | -193 | -13,8% |
| Aantal geregistreerde doden ter plaatse | Vlaams Gewest | 164 | 162 | 2 | 1,2% |
| | Waals Gewest | 190 | 188 | 2 | 1,1% |
| | BHG | 8 | 9 | -1 | -11,1% |

Infografie : BIVV / Gegevensbron : WPR en ANG

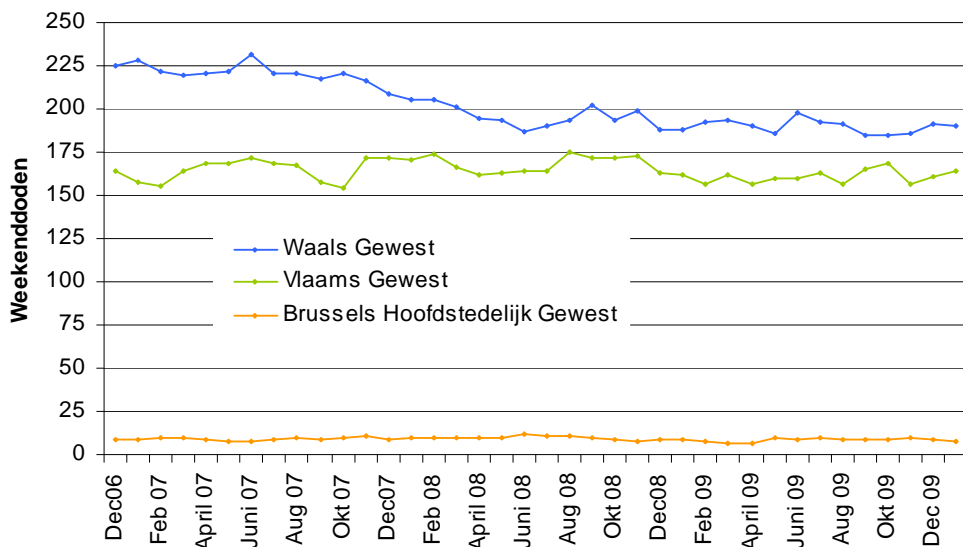
Weekendbarometer

Grafiek 21 : Evolutie van de voortschrijdende jaartotalen van weekendongevallen volgens de regio



Infografie : BIVV / Gegevensbron : WPR en ANG

Grafiek 22 : Evolutie van de voortschrijdende jaartotalen van doden tijdens weekendongevallen volgens de regio



Infografie : BIVV / Gegevensbron : WPR en ANG

Weekendbarometer

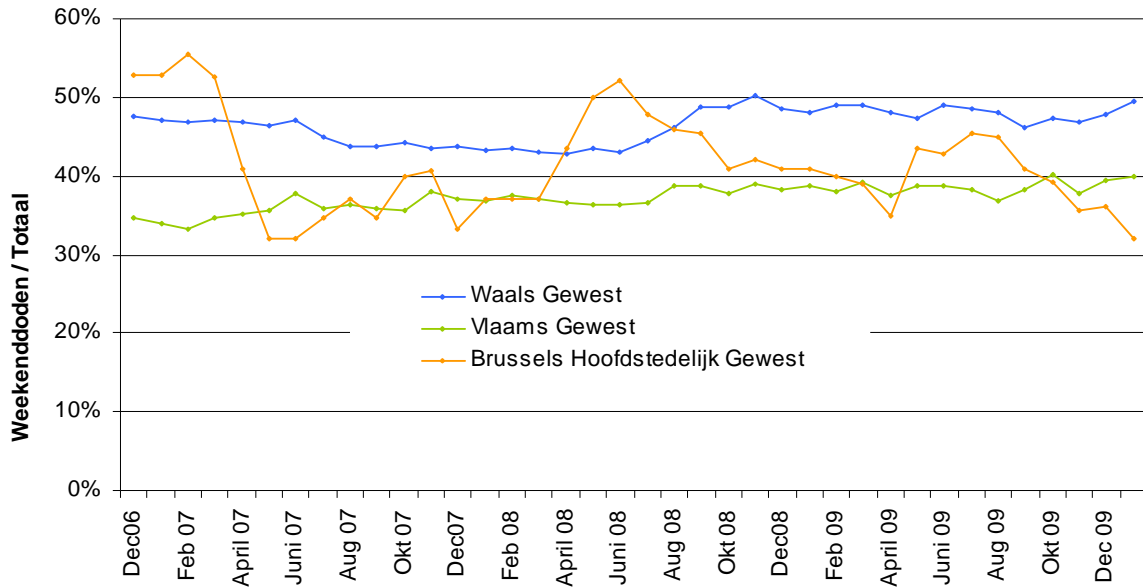
Tabel 19 : Aandeel weekendongevallen in het totale aantal ongevallen per regio

| | | <i>JT JANUARI 2010</i> | <i>JT JANUARI 2010</i> | <i>Tijdens</i> |
|---|----------------|--------------------------|--------------------------|-----------------|
| | | <i>van de</i> | <i>van de ongevallen</i> | <i>weekends</i> |
| | | <i>weekendongevallen</i> | | <i>(en %)</i> |
| Aantal geregistreerde letselongevallen | Vlaamse gewest | 8013 | 29544 | 27,1% |
| | Waalse gewest | 4674 | 13603 | 34,4% |
| | BHG | 938 | 4040 | 23,2% |
| Waarvan dodelijke ongevallen | Vlaamse gewest | 153 | 393 | 38,9% |
| | Waalse gewest | 166 | 351 | 47,3% |
| | BHG | 8 | 24 | 33,3% |
| Aantal geregistreerde gewonden | Vlaamse gewest | 10771 | 37775 | 28,5% |
| | Waalse gewest | 6513 | 18153 | 35,9% |
| | BHG | 1204 | 4917 | 24,5% |
| Aantal geregistreerde doden ter plaatse | Vlaamse gewest | 164 | 412 | 39,8% |
| | Waalse gewest | 190 | 384 | 49,5% |
| | BHG | 8 | 25 | 32,0% |

Infografie : BIVV / Gegevensbron : WPR en ANG

Weekendbarometer

Grafiek 23 : Evolutie van het aandeel weekenddoden ter plaatse per regio



Infografie : BIVV / Gegevensbron : WPR en ANG

Technische fiche

Om een doeltreffend verkeersveiligheidsbeleid te kunnen voeren is het belangrijk dat er actuele cijfergegevens beschikbaar zijn die toelaten om na te gaan of we op de goede weg zitten en/of om tijdig bijsturingen door te voeren. Hoofddoel van een verkeersveiligheidsbeleid is immers het aantal ongevallen en het aantal slachtoffers te doen dalen.

De verkeersveiligheidsbarometer is daartoe een nuttig instrument. Het gaat hier om de maandelijkse rapportage van de zgn. "quick indicators" inzake verkeersveiligheid die toelaat de actuele tendensen in de evolutie van de verkeersveiligheid te meten.

De verkeersveiligheidsbarometer rapporteert sinds 2007⁷ over de evolutie van het aantal doden ter plaatse en het aantal slachtoffers en dit op basis van de pv-registratie bij de federale⁸ en bij de lokale⁹ politie. Deze indicatoren laten bovendien toe om de evolutie van de ernst van de ongevallen (= aantal doden per 1000 ongevallen) te meten. Hierdoor meten we "de temperatuur" van het verkeersveiligheidsbeleid: als deze te hoog ligt betekent dit dat er dringende maatregelen nodig zijn. Daarnaast wordt ook de evolutie van het aantal letselongevallen en het aantal dodelijke ongevallen verder opgevolgd.

De ongevallencijfers verschijnen 2 maanden na de referentieperiode in deze verkeersveiligheidsbarometer. Het zijn voorlopige cijfers die elke maand opnieuw geactualiseerd worden en na ongeveer 4 à 6 maanden als definitief kunnen worden beschouwd. De meest recente maanden zijn gevoeliger voor fluctuaties daarom moeten wij voorzichtig zijn met de analyse van de recentste maanden.

Deze gegevens worden ter beschikking gesteld door de federale verkeerspolitie (WPR) en door de Directie van de Algemene Nationale Gegevensbank (ANG) van de federale politie. Dankzij de medewerking van alle lokale korpsen heeft deze Directie een centrale ongevallendatabank gecreëerd op basis van de PV- registratie.

Het gaat hier om een belangrijke ontwikkeling voor de verkeersveiligheidsbarometer aangezien er gerapporteerd wordt van aan de bron. Het zijn immers de politiediensten die de processen-verbaal van letselongevallen opstellen en overmaken aan de parketten.

De cijfers van de lokale zones die voor deze barometer werden weergegeven zijn berekend op volgende wijze:

- Per politiezone worden de ongevallen met lichamelijk letsel geteld die zich voorgedaan hebben op het grondgebied van de betrokken politiezone, ongeacht welke politiezone het ongeval vastgesteld of geregistreerd heeft.
- Er wordt enkel rekening gehouden:
 - met letselongevallen vastgesteld door lokale politiezones
 - met letselongevallen die ter plaatse of op het commissariaat (aangifte) worden vastgesteld.

⁷ Tot eind 2006 baseerde de barometer zich op de geregistreerde processen-verbaal van letselongevallen bij de parketten. Aangezien dit systeem niet in de eerste plaats werd ontwikkeld met als doel om er volledige en juiste ongevallenstatistieken uit te halen betekent dit dat foutieve of dubbele registratie niet altijd gecorrigeerd kan worden. Bovendien laat het registratiesysteem bij de parketten niet toe om informatie betreffende de aard van de slachtoffers te achterhalen. We zullen deze cijfers, die worden aangeleverd door de FOD Justitie, blijven rapporteren in de technische fiche: voor Januari 2010 bedraagt het aantal letselongevallen op basis van de parketcijfers 3415.

⁸ De federale verkeerspolitie is actief op de autosnelwegen (ongeveer 1780 km) en op een aantal gelijkgestelde wegen (ongeveer 275 km).

⁹ De lokale politie stelt ongevallen vast op gewest- en gemeentewegen.

Technische fiche

-met aanvankelijke processen-verbaal¹⁰

Om de evolutie te meten worden de “voortschrijdende jaartotalen” als indicator gebruikt. Het voortschrijdende jaartotaal is gelijk aan het maandcijfer + de som van de elf voorgaande maanden. Jaartotalen of 12-maandelijks voortschrijdende totalen hebben het voordeel dat zij de seizoensgebonden effecten opheffen en dat de trend in de cijfers beter zichtbaar wordt. Deze voorstelling van de data geeft een antwoord op de eenvoudige vraag, of men voor een gegeven maand een stijging of een daling kent.

Samengevat kan gesteld worden dat de verkeersveiligheidsbarometer toelaat om maandelijks een momentopname te maken van het aantal slachtoffers en het aantal letselongevallen.

Sinds juni 2008 werd de barometer uitgebreid met de rapportage van de ongevallen waarin ten minste één vrachtwagen (van meer dan 3,5 ton, of trekkers, al dan niet met oplegger) is betrokken en van het aantal personen dat omkwam ten gevolge van een ongeval met minstens 1 vrachtwagen.

Tenslotte wordt ook de weekendbarometer voorgesteld. De weekendbarometer geeft het aantal ongevallen en het aantal doden tijdens de weekends weer. In tegenstelling tot de andere hoofdstukken in de verkeersveiligheidsbarometer, geeft de weekendbarometer de evolutie pas weer sinds december 2006 en niet sinds januari 2005. De gegevens, ons verstrekt door de politie, laten geen analyse van weekendongevallen toe die verder in de tijd teruggaat.

Dit luik van de barometer heeft een preventief doel en wil alle weggebruikers er attent op maken dat men tijdens het weekend een aanzienlijk risico loopt om slachtoffer te worden van een ernstig verkeersongeval.

¹⁰ Daardoor kan het aantal PV's of hun inhoud evolueren van maand tot maand, wat dan natuurlijk een invloed heeft op het aantal ongevallen, doden of gewonden.