

VERKEERSVEILIGHEIDS BAROMETER

Maart 2010

**JT Maart 2010 / JT Maart 2009 :
-11 doden ter plaatse, hetzij -1,3%**

**-1 doden ter plaatse bij ongevallen met minstens
één vrachtwagen, hetzij -1,0%**

**-9 doden ter plaatse in weekendongevallen, hetzij
-2,5%**



Federale
Overheidsdienst
Justitie



Belgisch Instituut voor
de Verkeersveiligheid



Politie Police

Verkeersveiligheidsbarometer

Maart 2010

Om het verkeersveiligheidsbeleid in België te kunnen opvolgen, is het belangrijk om over recente cijfergegevens te beschikken. Daartoe werd in 2004 de verkeersveiligheidsbarometer ontwikkeld.

Op basis van de processen-verbaal van de lokale politiezones en de federale verkeerspolitie wordt maandelijks een punctueel overzicht opgesteld van het aantal doden (ter plaatse) en gewonden ten gevolge van een letselongeval¹. Op basis van deze informatie kan eveneens de evolutie van de ernst van de ongevallen opgevolgd worden. Het gaat hier om een belangrijke indicator van de verkeersveiligheid.

De barometer is gebaseerd op een vergelijking van 12 maanden die we “voortschrijdende jaartotalen”² noemen. Dit betekent dat de barometer van maart 2010 het voortschrijdend jaartotaal van maart 2010 (=totalen vanaf april 2009 tot en met maart 2010) met het voortschrijdend jaartotaal van maart 2009 (=totalen vanaf april 2008 tot en met maart 2009) vergelijkt.

¹ Het gaat om voorlopige cijfers, gebaseerd op definitieve en niet-definitieve PV's. Voor meer informatie over de toegepaste methodologie, zie de “technische fiche” van de verkeersveiligheidsbarometer

² Het voortschrijdend jaartotaal van maart 2010 = maandelijks cijfer maart 2010 + cijfers van de 11 voorafgaande maanden.

1 Overzicht

1.1. *Op nationaal niveau*

Nadat 2009 gekenmerkt werd door een stagnatie, lijkt er zich sinds het einde van 2009 en het begin van 2010 opnieuw een daling voor te doen. Het jaartotaal van maart 2010 bedraagt 814 voor het aantal doden ter plaatse, dit is het laagste cijfer dat we ooit optekenden sinds het ontstaan van de barometer.

Het aantal letselongevallen daarentegen ligt sinds tweeënhalf jaar in dalende lijn en het jaartotaal voor maart 2010 bedraagt 46800, goed voor een daling van 2,7% ten opzichte van het jaartotaal voor maart 2009.

De analyse per vaststellend korps (lokale of federale politie) komt in grote lijnen neer op een analyse per wegtype (de lokale politie is vooral verantwoordelijk voor gemeente- en gewestwegen, en de federale politie staat in voor autosnelwegen en gelijkgestelde wegen) en toont aan dat de situatie verschilt naargelang van het wegtype. Het aantal ongevallen daalde het afgelopen jaar lichtjes op secundaire wegen (d.w.z. alleen op gewest- en gemeentewegen) en bleef constant op autosnelwegen en gelijkgestelde wegen. Het aantal doden daalde op secundaire wegen evenredig aan de daling van het aantal ongevallen. Op de autosnelwegen en gelijkgestelde wegen daarentegen is het aantal doden met 6,8% (9 doden) gestegen.

Bij een vergelijking van het jaartotaal van maart 2010 en maart 2009 zien we dat de ernst van de ongevallen per vaststellend korps vrijwel constant is gebleven. (grafiek3) Op secundaire wegen ligt de ernst sinds begin 2009 net boven de 15 doden ter plaatse per 1000 ongevallen. De ernst op autosnelwegen en gelijkgestelde wegen is met een waarde van 36 meer dan dubbel zo hoog. (grafiek 3).

1.2. *Op gewestelijk niveau*

In het Vlaams Gewest is het aantal letselongevallen sinds half 2007 gedaald tot een niveau van 29 300 ongevallen (jaartotaal van maart 2010), goed voor een daling van bijna 5% ten opzichte van het jaartotaal van vorig jaar. Het aantal doden daalde met 8% in 2008 en met 4% in 2009 tot 408 doden, maar deze daling zet zich nog niet door in 2010.

In het Waals Gewest treedt er vrijwel geen daling op van de letselongevallen sinds half 2007. Wat betreft het aantal doden zagen we in 2008 een spectaculaire daling van 19%, een stijging van 3% in 2009 tot 400 doden. Het jaar 2010 is goed ingezet met een lichte afname.

Sinds het begin van 2008 is er nauwelijks een evolutie waar te nemen in het aantal ongevallen in het Brussels Hoofdstedelijk Gewest. Het aantal doden daarenboven is er het laatste jaar gevoelig gestegen: van 18 doden ter plaatse (jaartotaal maart 2009) naar 28 doden ter plaatse (jaartotaal maart 2010).

De ernst van de ongevallen is sterk afhankelijk van het gewest. In Brussel zijn de ongevallen door het stedelijk karakter half zo ernstig als in het Vlaams gewest en in het Vlaams gewest zijn ze meer dan de helft minder ernstig dan in het Waals gewest (7,0 doden per 1000 ongevallen in Brussel, in Vlaanderen zijn dit er 14,0 en in Wallonië 27,8) (zie tabel 11). Merk op dat de ernst van de ongevallen sinds half 2009 opnieuw toeneemt in het Brussels Hoofdstedelijk Gewest, sinds halfweg 2007 stagneert in het Vlaams Gewest, en zich sinds 2005 op het laagste niveau ooit bevindt in het Waals Gewest.

1.3. Op provinciaal niveau

In het Vlaams Gewest zien we twee uitschieters: Vlaams-Brabant kent een daling van 16% of 9 doden tot een aantal van 46 doden; Limburg kent een toename met 21% of +10 doden tot 80 doden. In Wallonië doet zich het laatste jaar voor 3 provincies – Luxemburg, Namen en Waals-Brabant - een daling rond de -20% voor. Luik kent een stijging van 22% tot 106 doden. In Henegouwen zien we een status-quo rond 135 doden.

1.4. Barometer van de vrachtwagens

Ongevallen met minstens één vrachtwagen vormen een belangrijke problematiek omdat ze ernstiger zijn dan andere ongevallen. Per 1000 geregistreerde letselongevallen met tenminste één vrachtwagen tellen we namelijk 45 doden. Ter vergelijking: voor alle in België geregistreerde ongevallen, vallen er 17 doden per 1000 ongevallen.

Alle indicatoren voor de vrachtwagenongevallen zijn gedaald. Het jaartotaal van maart 2010 voor het aantal geregistreerde letselongevallen bedraagt 2194 (12% minder dan het jaartotaal van 2009) en er vielen 99 doden, dit is 1% minder dan vorig jaar. Begin 2010 is het aantal doden onder de kaap van 100 doden ter plaatse gedoken en dit wordt tot dusver aangehouden.

In het Vlaams Gewest zijn de dalingen groter (-9% doden en -13% ongevallen). In Wallonië is er geen afname meer van het aantal doden in vrachtwagenongevallen sinds begin 2009, maar er is wel nog een daling van 10% van het aantal vrachtwagenongevallen.

De ernst van de vrachtwagenongevallen bedraagt 41 doden per 1000 letselongevallen in het Vlaams Gewest en 55 in het Waals Gewest. Dit betekent een status-quo voor het Vlaams Gewest en een stijging voor het Waals Gewest in het afgelopen jaar.

1.5. Weekendongevallen

Rekening houdend met de duur van het weekend en de week, doen er zich verhoudingsgewijs meer dodelijke ongevallen voor in het weekend dan tijdens de week. In maart 2010 (jaartotaal) werd 43 % van de doden ter plaatse het slachtoffer van een weekendongeval, bij de gewonden was dit 30 %. Dit betekent dat weekendongevallen ernstiger zijn dan de ongevallen tijdens de rest van de week (*zie tabel 17*). Het jaartotaal van maart 2010 voor de ernst van de weekendongevallen bedraagt 26,4 en voor alle ongevallen van de week samen bedraagt het 17,4.

Het aantal weekenddoden is het laatste jaar lichtjes afgenomen (met -2,5%). Dit is de resultante van een redelijke afname in Wallonië (-5,2%) en een stagnatie in Vlaanderen (-0,6%). In Wallonië blijft het aandeel weekenddoden op het totaal aantal verkeersdoden bijna de helft (49%); in Vlaanderen ligt dit aandeel lager met 39%.

Op nationaal vlak

2 Tabellen en grafieken

2.1. Belangrijkste cijfers

Tabel 1 : (Voorlopige) maandcijfers

	Maart 2010
Aantal geregistreerde letselongevallen	3644
Waarvan dodelijke ongevallen	51
Aantal geregistreerde gewonden	4652
Aantal geregistreerde doden ter plaatse	55

Infografie : BIVV / Gegevensbron : WPR en ANG

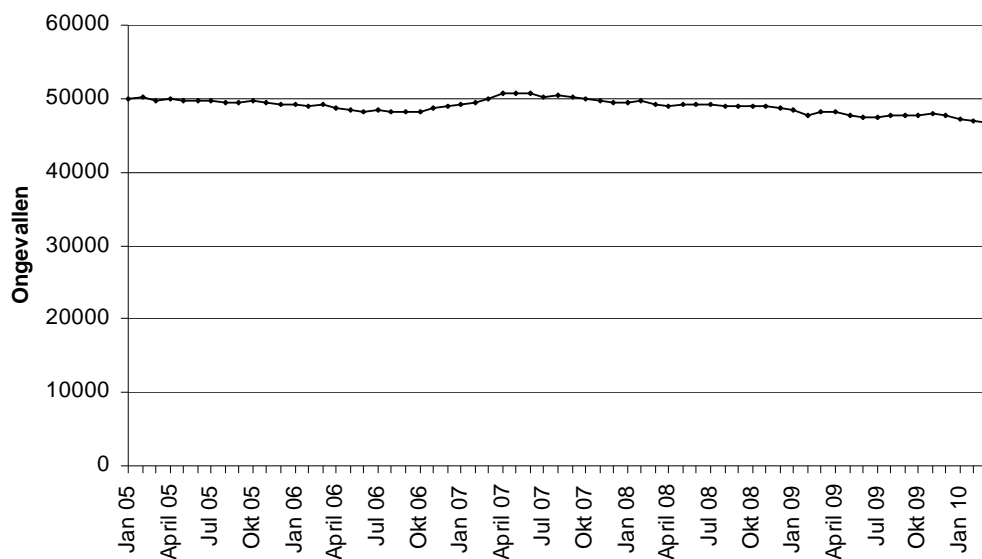
Tabel 2 : Voortschrijdende jaartotalen maart 2010

	Voortschrijdend jaartotaal maart 2010	Voortschrijdend jaartotaal maart 2009	Vershil JT 2010/JT 2009	Evolutie in %
Aantal geregistreerde letselongevallen	46796	48096	-1300	-2,7%
Waarvan dodelijke ongevallen	761	764	-3	-0,4%
Aantal geregistreerde gewonden	60321	62149	-1828	-2,9%
Aantal geregistreerde doden ter plaatse	814	825	-11	-1,3%

Infografie : BIVV / Gegevensbron : WPR en ANG

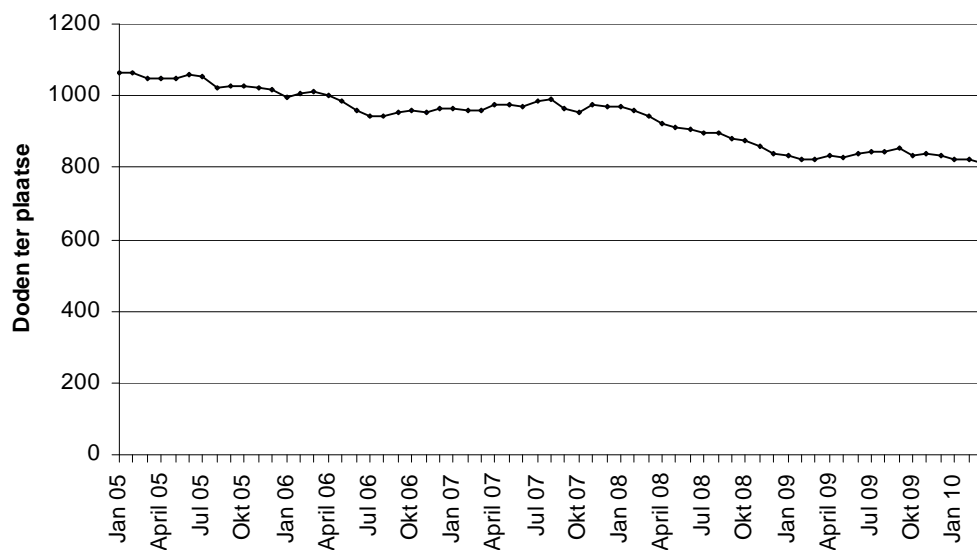
Op nationaal vlak

Grafiek 1 : Evolutie van de voortschrijdende jaartotalen van de geregistreerde letselongevallen.



Infografie : BIVV / Gegevensbron : WPR en ANG

Grafiek 2 : Evolutie van de voortschrijdende jaartotalen van de geregistreerde doden ter plaatse



Infografie : BIVV / Gegevensbron : WPR en ANG

Op nationaal vlak

2.2. Lokale en federale politie

Zowel de lokale als de federale politie stellen letselongevallen vast. De federale verkeerspolitie is daartoe bevoegd op autosnelwegen en gelijkgestelde wegen. De lokale politie stelt ongevallen vast op de gewest- en gemeentewegen.

Tabel 3 : Ongevallen geregistreerd door de lokale en de federale politie

		Voortschrijdend jaartotaal maart 2010	Voortschrijdend jaartotaal maart 2009	Verskil JT 2010/JT 2009	Evolutie in %
Federale Politie	Aantal geregistreerde letselongevallen	3974	3977	-3	-0,1%
	Waarvan dodelijke ongevallen	127	122	5	4,1%
	Aantal geregistreerde gewonden	5635	5738	-103	-1,8%
	Aantal geregistreerde doden ter plaatse	142	133	9	6,8%
Lokale Politie	Aantal geregistreerde letselongevallen	42822	44119	-1297	-2,9%
	Waarvan dodelijke ongevallen	634	642	-8	-1,2%
	Aantal geregistreerde gewonden	54686	56411	-1725	-3,1%
	Aantal geregistreerde doden ter plaatse	672	692	-20	-2,9%

Infografie : BIVV / Gegevensbron : WPR en ANG

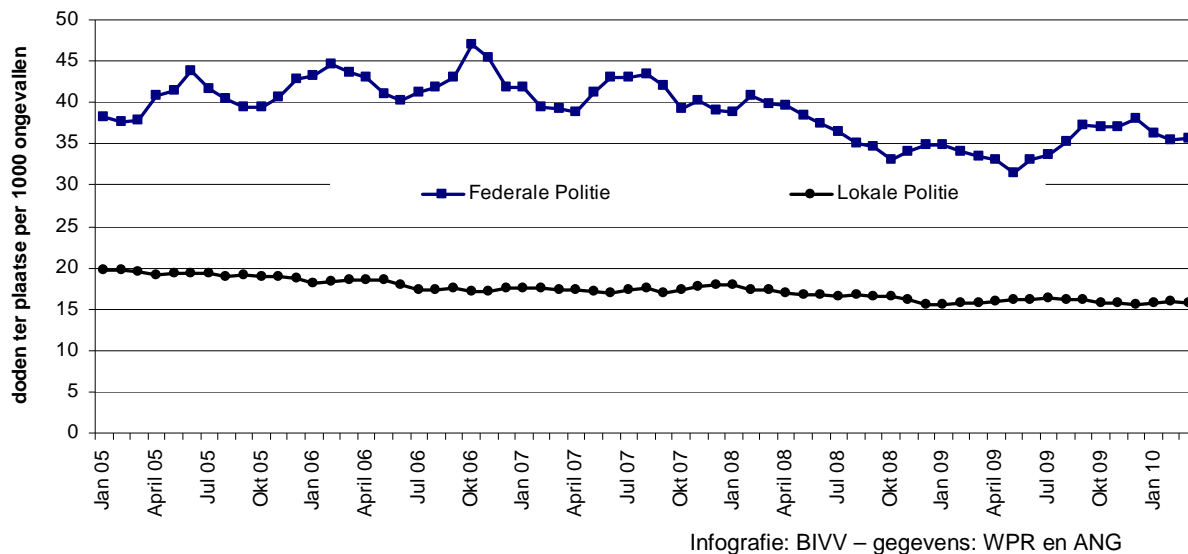
Tabel 4 : Ernst van de ongevallen (aantal doden ter plaatse voor 1000 geregistreerde letselongevallen)

	<i>Ernst van de ongevallen</i>
Federale Politie	35,7
Lokale Politie	15,7
Totaal	17,4

Infografie : BIVV / Gegevensbron : WPR en ANG

Op nationaal vlak

Grafiek 3 : Evolutie van de ernst van de ongevallen per politiekorps



2.3. Op autosnelwegen

Het Belgische autosnelwegennetwerk slikt dagelijks een groot deel van het nationaal en internationaal verkeer. De volgende tabel gaat meer in detail in op deze snelle wegen.

Tabel 5 : Ongevallen geregistreerd op Belgische autosnelwegen

	Voortschrijdend jaartotaal maart 2010	Voortschrijdend jaartotaal maart 2009	Verskil JT 2010/JT 2009	Evolutie in %
Aantal geregistreeerde letselongevallen	3498	3526	-28	-0,8%
Waarvan dodelijke ongevallen	101	109	-8	-7,3%
Aantal geregistreeerde gewonden	4996	5118	-122	-2,4%
Aantal geregistreeerde doden ter plaatse	112	119	-7	-5,9%

Infografie : BIVV / Gegevensbron : WPR

Op gewestelijk vlak

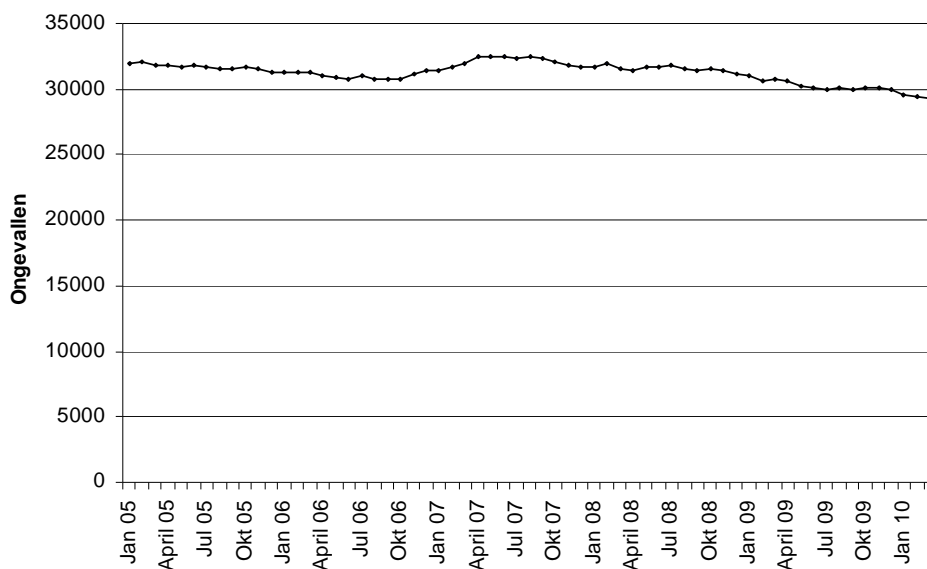
2.4. In het Vlaams Gewest

Tabel 6 : Geregistreerde ongevallen in het Vlaams Gewest

	Voortschrijdend jaartotaal maart 2010	Voortschrijdend jaartotaal maart 2009	Vershil JT 2010/JT 2009	Evolutie in %
Aantal geregistreerde letselongevallen	29293	30699	-1406	-4,6%
Waarvan dodelijke ongevallen	387	390	-3	-0,8%
Aantal geregistreerde gewonden	37461	39297	-1836	-4,7%
Aantal geregistreerde doden ter plaatse	410	414	-4	-1,0%

Infografie : BIVV / Gegevensbron : WPR en ANG

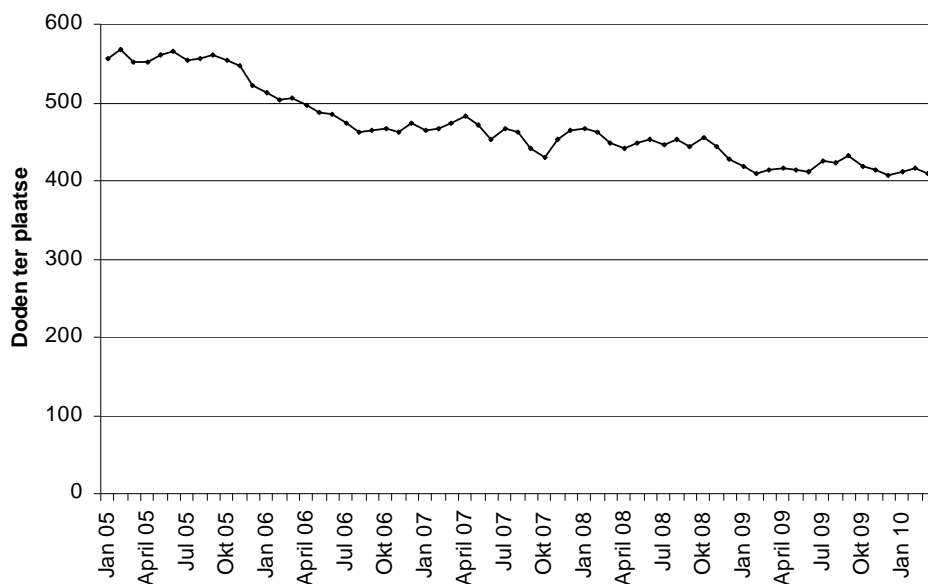
Grafiek 4 : Evolutie van de voortschrijdende jaartotalen van de geregistreerde letselongevallen in het Vlaams Gewest.



Infografie : BIVV / Gegevensbron : WPR en ANG

Op gewestelijk vlak

Grafiek 5 : Evolutie van de voortschrijdende jaartotalen van de geregistreerde doden ter plaatse in het Vlaams Gewest



Infografie : BIVV / Gegevensbron : WPR en ANG

Tabel 7 : Ongevallen op autosnelwegen geregistreerd in het Vlaams Gewest

	Voortschrijdend jaartotaal maart 2010	Voortschrijdend jaartotaal maart 2009	Verskil JT 2010/JT 2009	Evolutie in %
Aantal geregistreerde letselongevallen	2082	2129	-47	-2,2%
Waarvan dodelijke ongevallen	52	51	1	2,0%
Aantal geregistreerde gewonden	2991	3073	-82	-2,7%
Aantal geregistreerde doden ter plaatse	59	56	3	5,4%

Infografie : BIVV / Gegevensbron : WPR

Op gewestelijk vlak

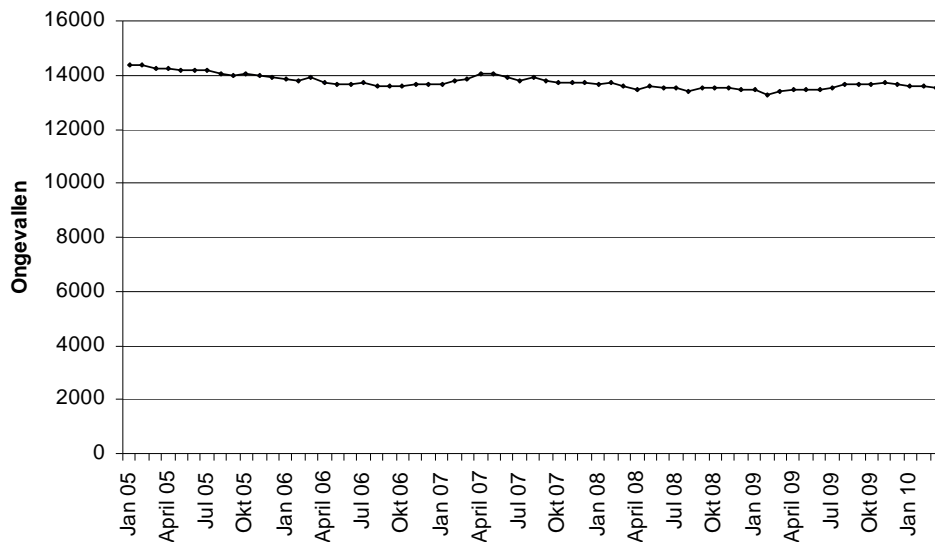
2.5. In het Waals Gewest

Tabel 8 : Geregistreeerde ongevallen in het Waals Gewest

	Voortschrijdend jaartotaal maart 2010	Voortschrijdend jaartotaal maart 2009	Verskil JT 2010/JT 2009	Evolutie in %
Aantal geregistreeerde letselongevallen	13520	13402	118	0,9%
Waarvan dodelijke ongevallen	347	357	-10	-2,8%
Aantal geregistreeerde gewonden	17998	17945	53	0,3%
Aantal geregistreeerde doden ter plaatse	376	393	-17	-4,3%

Infografie : BIVV / Gegevensbron : WPR en ANG

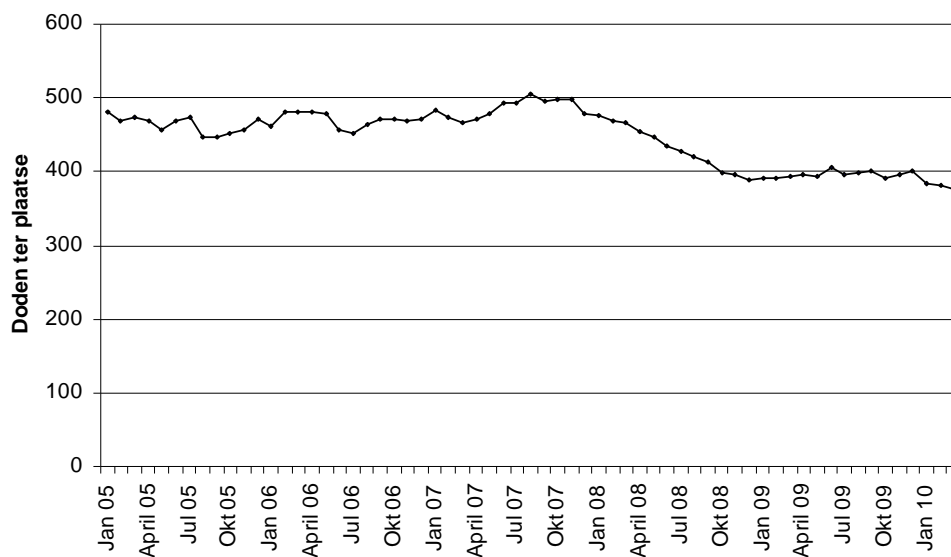
Grafiek 6 : Evolutie van de voortschrijdende jaartotalen van de geregistreeerde letselongevallen in het Waals Gewest



BIVV – gegevens : WPR en ANG

Op gewestelijk vlak

Grafiek 7 : Evolutie van de voortschrijdende jaartotalen van de geregistreerde doden ter plaatse in het Waals Gewest



Infografie : BIVV / Gegevensbron : WPR en ANG

Tabel 9 : Ongevallen geregistreerd op autosnelwegen in het Waals Gewest

	Voortschrijdend jaartotaal maart 2010	Voortschrijdend jaartotaal maart 2009	Vershil JT 2010/JT 2009	Evolutie in %
Aantal geregistreerde letselongevallen	1368	1355	13	1,0%
Waarvan dodelijke ongevallen	48	56	-8	-14,3%
Aantal geregistreerde gewonden	1936	1992	-56	-2,8%
Aantal geregistreerde doden ter plaatse	52	61	-9	-14,8%

Infografie : BIVV / Gegevensbron : WPR

Op gewestelijk vlak

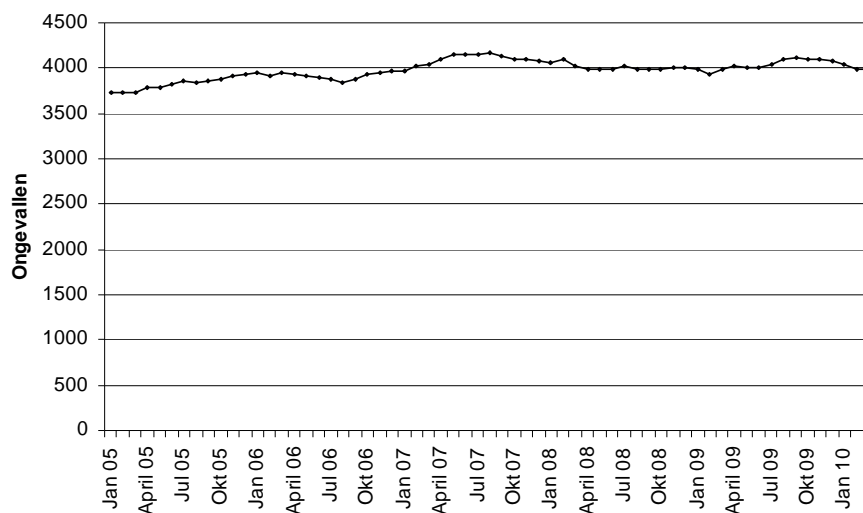
2.6. In het Brussels Hoofdstedelijk Gewest³

Tabel 10 : Geregistreeerde ongevallen in het Brussels Hoofdstedelijk Gewest

	Voortschrijdend jaartotaal maart 2010	Voortschrijdend jaartotaal maart 2009	Verskil JT 2010/JT 2009	Evolutie in %
Aantal geregistreeerde letselongevallen	3983	3995	-12	-0,3%
Waarvan dodelijke ongevallen	27	17	10	
Aantal geregistreeerde gewonden	4862	4907	-45	-0,9%
Aantal geregistreeerde doden ter plaatse	28	18	10	

Infografie : BIVV / Gegevensbron : WPR en ANG

Grafiek 8 : Evolutie van de voortschrijdende jaartotalen van de geregistreeerde letselongevallen in het Brussels Hoofdstedelijk Gewest

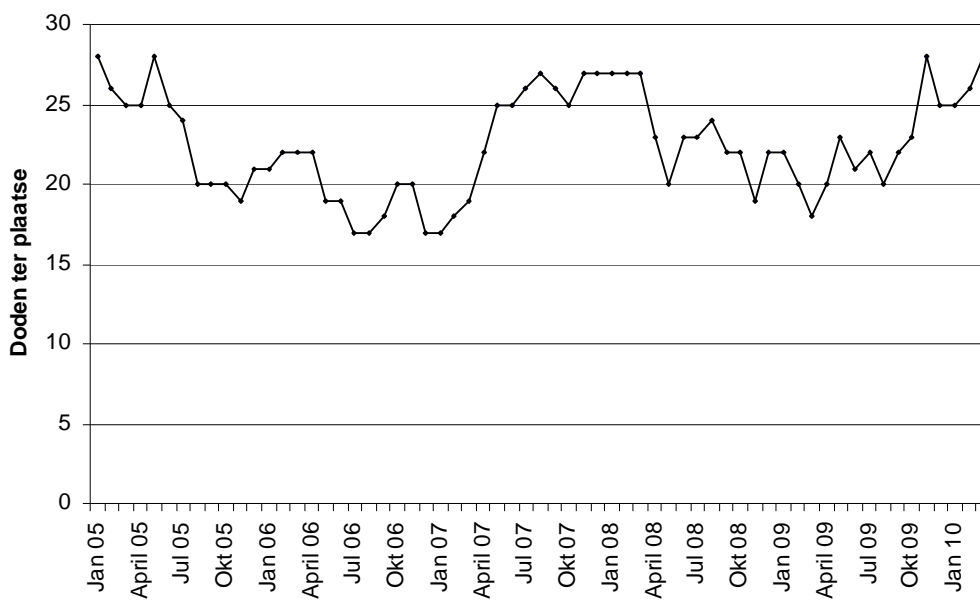


Infografie : BIVV / Gegevensbron : WPR en ANG

³ Het is mogelijk dat de stijgingen in Brussel te wijten zijn aan een onderregistratie van de ongevallen in 2004. In dit geval zou de reële situatie weergegeven worden vanaf het voortschrijdende jaartotaal van december 2005, vanaf dit jaartotaal worden de gegevens van 2004 niet meer gebruikt.

Op gewestelijk vlak

Grafiek 9 : Evolutie van de voortschrijdende jaartotalen van de geregistreerde doden ter plaatse in het Brussels Hoofdstedelijk Gewest



Infografie: BIVV – gegevens: WPR en ANG

Op gewestelijk vlak

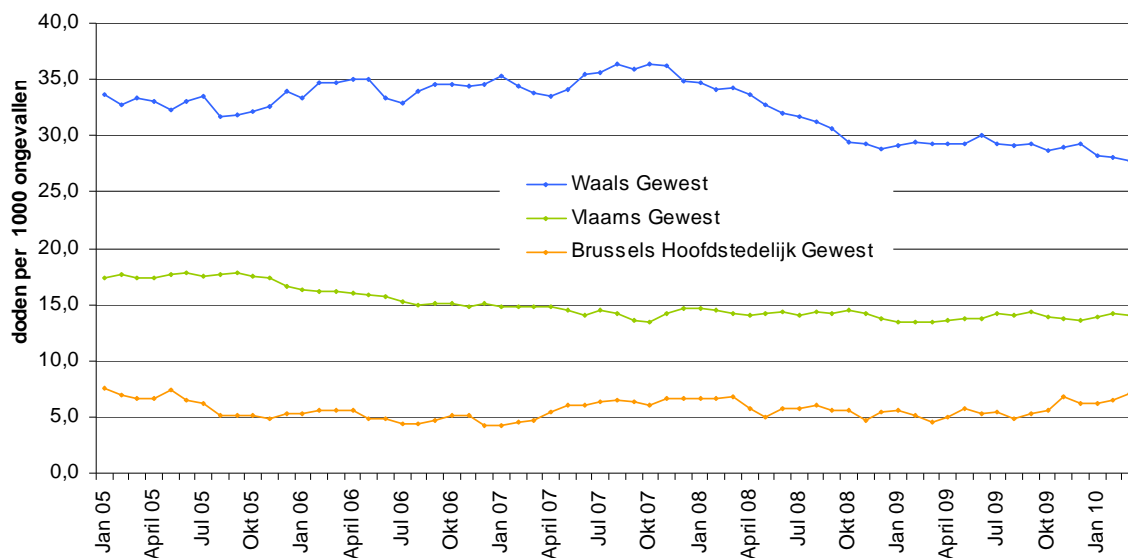
2.7. Vergelijking tussen de gewesten

Tabel 11 : Ernst van de geregistreerde ongevallen per gewest

	Voortschrijdend jaartotaal van de geregistreeerde doden ter plaatse	Voortschrijdend jaartotaal van de geregistreeerde letselongevallen	Ernst (aantal geregistreeerde doden ter plaatse / 1000 letselongevallen)
Vlaams Gewest	410	29293	14,0
Waals Gewest	376	13520	27,8
Brussels Hoofdstedelijk Gewest	28	3983	7,0

Infografie : BIVV / Gegevensbron : WPR en ANG

Grafiek 10 : Evolutie van de voortschrijdende jaartotalen van de ernst van de ongevallen per gewest



Infografie: BIVV – gegevens: WPR en ANG

Er dient opgemerkt te worden dat voor een meer diepgaande vergelijkende analyse tussen de Gewesten een groot aantal verkeersparameters uit de verschillende regio's nodig zijn zoals de verkeersdrukte, de veiligheid van de wegen, het wagenpark, het bevolkingsaantal, etc.

Op provinciaal vlak

2.8. Evolutie van de ongevallen in de provincies

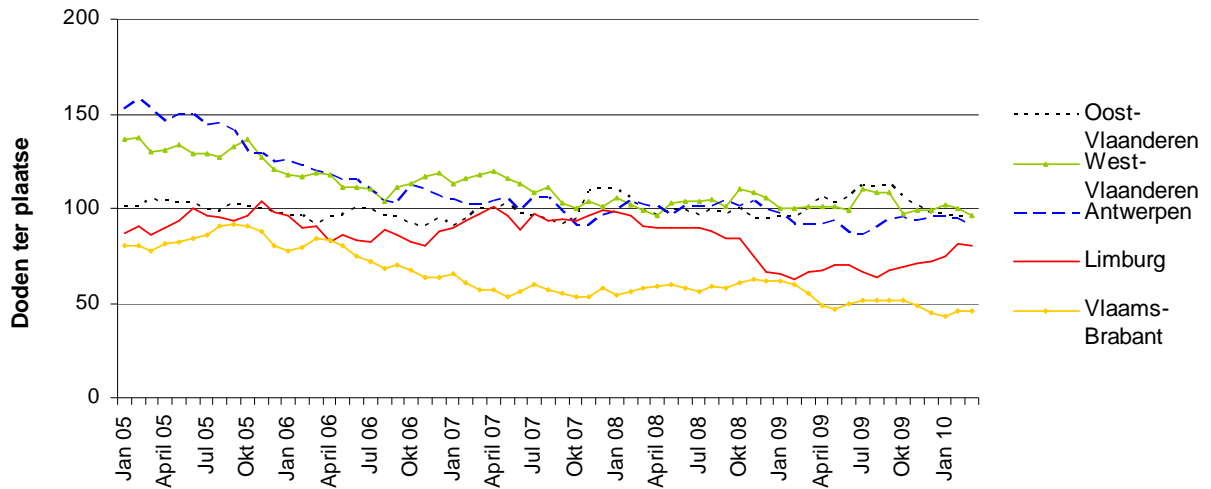
Tabel 12 : Voortschrijdende jaartotalen van de letselongevallen en doden ter plaatse per provincie

		<i>JT maart</i> 2010	<i>JT maart</i> 2009	<i>Vershil</i> <i>JT 2010/JT 2009</i>	<i>Evolutie</i> <i>(in %)</i>
Aantal geregistreeerde letselongevallen	Luik	4267	4289	-22	-0,5%
	Luxemburg	1293	1281	12	0,9%
	Namen	1925	1941	-16	-0,8%
	Henegouwen	4710	4523	187	4,1%
	Waals Brabant	1325	1368	-43	-3,1%
	Vlaams Brabant	3920	3950	-30	-0,8%
	Antwerpen	7897	8468	-571	-6,7%
	Limburg	3946	4087	-141	-3,4%
	Oost-Vlaanderen	7597	7933	-336	-4,2%
	West-Vlaanderen	5933	6261	-328	-5,2%
Aantal geregistreeerde doden ter plaatse	Luik	106	87	19	21,8%
	Luxemburg	52	62	-10	-16,1%
	Namen	58	79	-21	-26,6%
	Henegouwen	137	135	2	1,5%
	Waals Brabant	23	30	-7	-23,3%
	Vlaams Brabant	46	55	-9	-16,4%
	Antwerpen	92	92	0	0,0%
	Limburg	80	66	14	21,2%
	Oost-Vlaanderen	96	100	-4	-4,0%
West-Vlaanderen	96	101	-5	-5,0%	

Infografie : BIVV / Gegevensbron : WPR en ANG

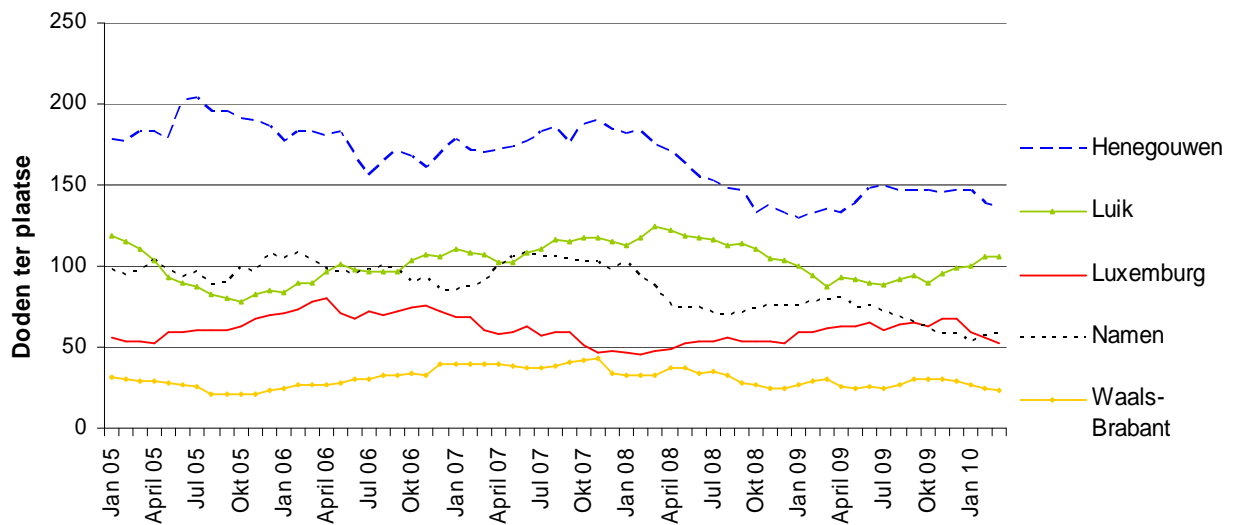
Op provinciaal vlak

Grafiek 11 : Evolutie van de voortschrijdende jaartotalen van de geregistreerde doden ter plaatse in de provincies van het Vlaams Gewest



Infografie: BIVV – gegevens: WPR en ANG

Grafiek 12 : Evolutie van de voortschrijdende jaartotalen van de geregistreerde doden ter plaatse in de provincies van het Waals Gewest



Infografie : BIVV / Gegevensbron : WPR en ANG

Vrachtwagenbarometer

2.9. Ongevallen met ten minste één vrachtwagen^{4, 5}

Tabel 13 : Voortschrijdende jaartotalen van ongevallen met ten minste één vrachtwagen

		Voortschrijdend jaartotaal maart 2010	Voortschrijdend jaartotaal maart 2009	Verskil JT 2010/JT 2009	Evolutie in %
Aantal	geregistreerde letselongevallen	2194	2497	-303	-12,1%
	Waarvan dodelijke ongevallen	92	94	-2	-2,1%
Aantal	geregistreerde gewonden	2763	3224	-461	-14,3%
Aantal	geregistreerde doden ter plaatse	99	100	-1	-1,0%

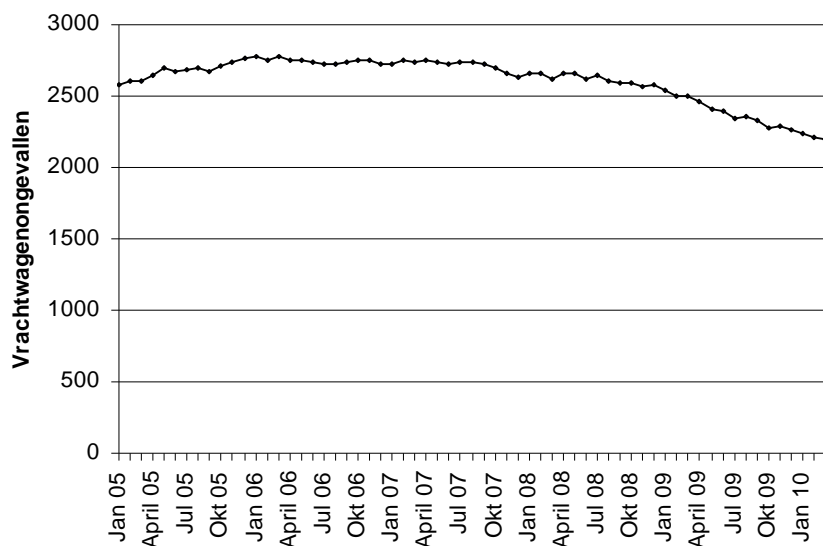
Infografie : BIVV / Gegevensbron : WPR en ANG

⁴ Hiermee bedoelen wij vrachtwagens van meer dan 3,5 ton, of trekkers, al dan niet met oplegger.

⁵ Dit hoofdstuk van de verkeersveiligheidsbarometer gaat over alle ongevallen met ten minste één vrachtwagen die door de Federale en de Lokale Politie geregistreerd worden. Het aantal slachtoffers omvat alle slachtoffers van het ongeval, zowel de inzittenden van de vrachtwagen(s) als van de andere voertuigen.

Vrachtwagenbarometer

Grafiek 13 : Evolutie van de voortschrijdende jaartotalen van geregistreerde ongevallen met ten minste één vrachtwagen in België



Infografie : BIVV / Gegevensbron : WPR en ANG

Grafiek 14 : Evolutie van de voortschrijdende jaartotalen van de personen die omkwamen bij een ongeval met ten minste één vrachtwagen



Infografie : BIVV / Gegevensbron : WPR en ANG

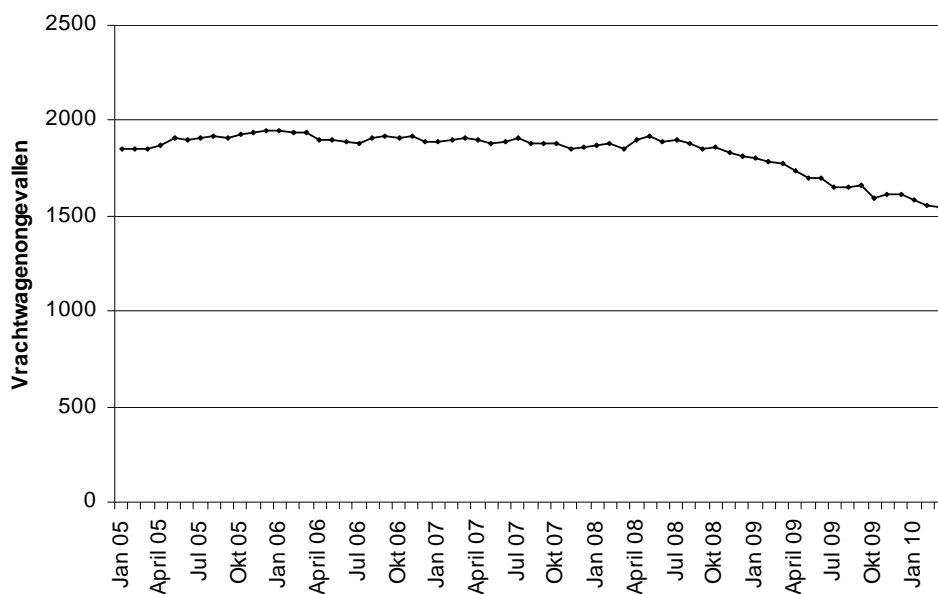
Vrachtwagenbarometer

Tabel 14 : Ongevallen met ten minste één vrachtwagen geregistreerd in het Vlaams Gewest

	Voortschrijdend jaartotaal maart 2010	Voortschrijdend jaartotaal maart 2009	Verskil JT 2010/JT 2009	Evolutie in %
Aantal geregistreerde letselongevallen	1545	1776	-231	-13,0%
Waarvan dodelijke ongevallen	59	67	-8	-11,9%
Aantal geregistreerde gewonden	1937	2293	-356	-15,5%
Aantal geregistreerde doden ter plaatse	64	70	-6	-8,6%

Infografie : BIVV / Gegevensbron : WPR en ANG

Grafiek 15 : Evolutie van de voortschrijdende jaartotalen van de ongevallen met ten minste één vrachtwagen in het Vlaams Gewest



Infografie : BIVV / Gegevensbron : WPR en ANG

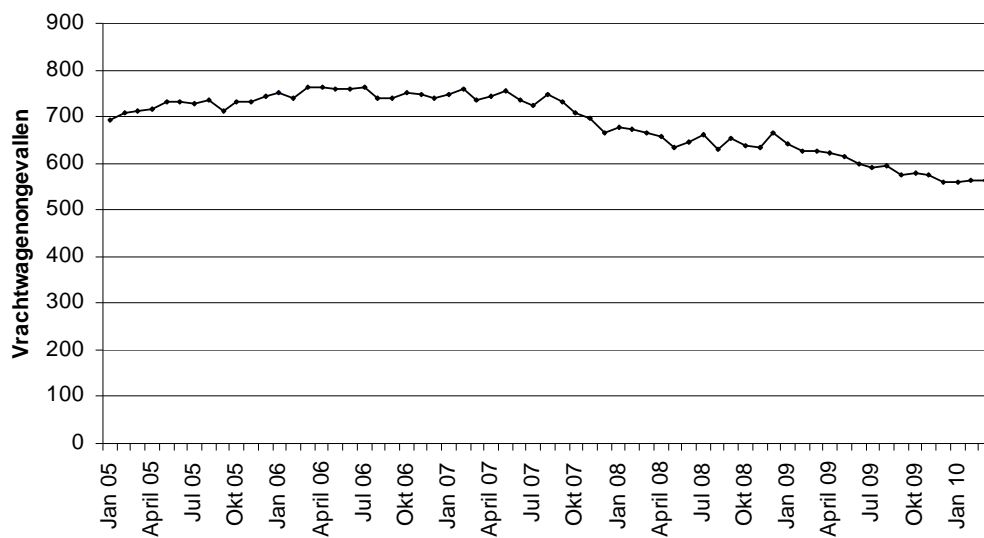
Vrachtwagenbarometer

Tabel 15 : Ongevallen met ten minste één vrachtwagen geregistreerd in het Waals Gewest

		Voortschrijdend jaartotaal maart 2010	Voortschrijdend jaartotaal maart 2009	Verskil JT 2010/JT 2009	Evolutie in %
Aantal	geregistreerde letselongevallen	564	626	-62	-9,9%
	Waarvan dodelijke ongevallen	29	27	2	7,4%
Aantal	geregistreerde gewonden	726	822	-96	-11,7%
Aantal	geregistreerde doden ter plaatse	31	30	1	3,3%

Infografie : BIVV / Gegevensbron : WPR en ANG

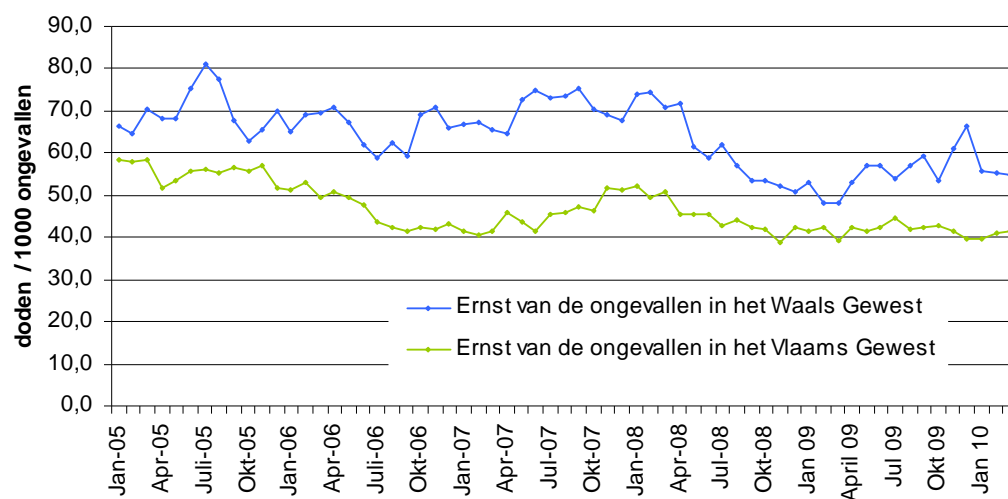
Grafiek 16 : Evolutie van de voortschrijdende jaartotalen van ongevallen met ten minste één vrachtwagen in het Waals Gewest



Infografie : BIVV / Gegevensbron : WPR en ANG

Vrachtwagenbarometer

Grafiek 17 : Evolutie van de ernst van de ongevallen met minstens één vrachtwagen in het Waals en Vlaams Gewest (doden ter plaatse per 1000 geregistreerde letselongevallen)



Infografie : BIVV / Gegevensbron : WPR en ANG

Weekendbarometer

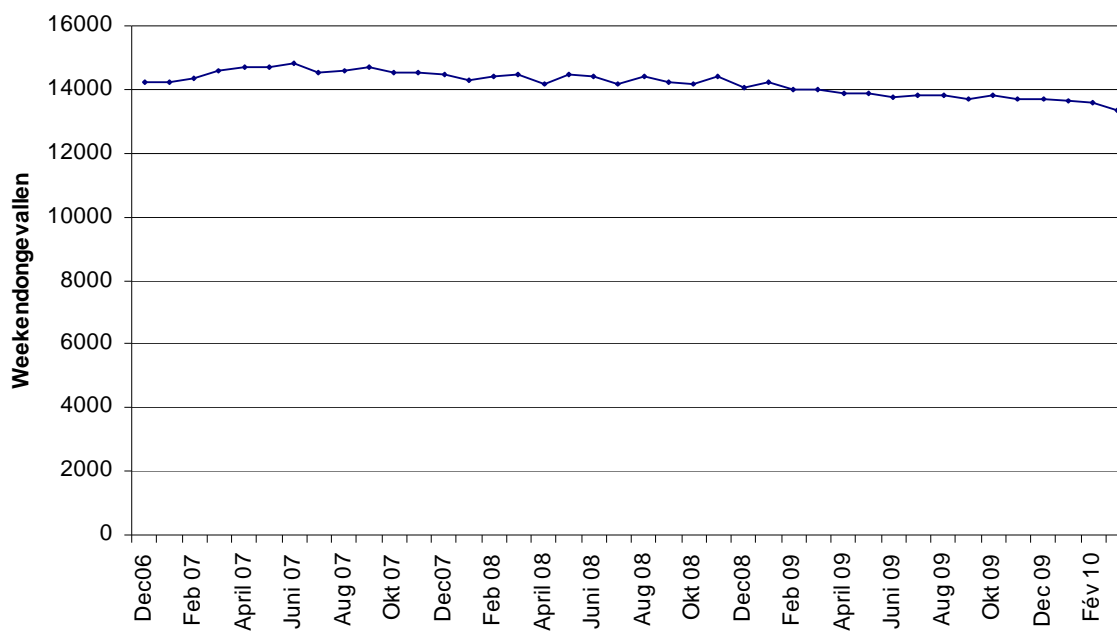
2.10. Weekendongevallen⁶

Tabel 16 : Weekendongevallen in België

		<i>Voortschrijdend jaartotaal maart 2010</i>	<i>Voortschrijdend jaartotaal maart 2009</i>	<i>Vershil JT 2010/JT 2009</i>	<i>Evolutie (in %)</i>
Aantal	geregistreerde	13365	13987	-622	-4,4%
letselongevallen					
Waarvan	dodelijke ongevallen	321	326	-5	-1,5%
Aantal	geregistreerde gewonden	18089	19116	-1027	-5,4%
Aantal	geregistreerde doden ter plaatsse	353	362	-9	-2,5%

Infografie : BIVV / Gegevensbron : WPR en ANG

Grafiek 18 : Evolutie van de voortschrijdende jaartotalen van weekendongevallen

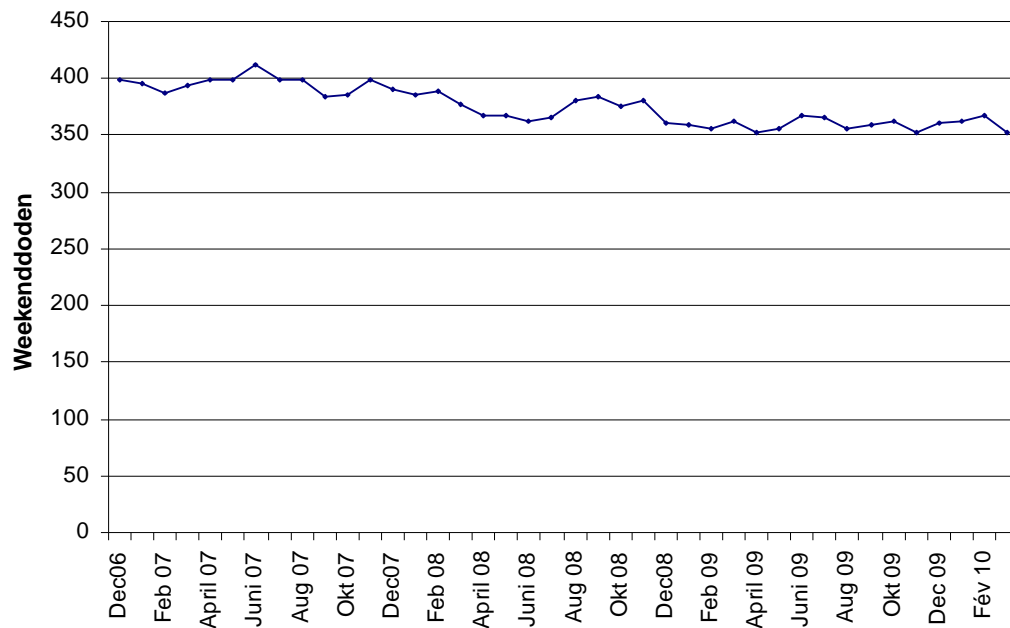


Infografie : BIVV / Gegevensbron : WPR en ANG

⁶ tussen vrijdag 22 uur en maandag 5.59u.

Weekendbarometer

Grafiek 19 : Evolutie van de voortschrijdende jaartotalen van doden ter plaatse ten gevolge van weekendongevallen



Infografie : BIVV / Gegevensbron : WPR en ANG

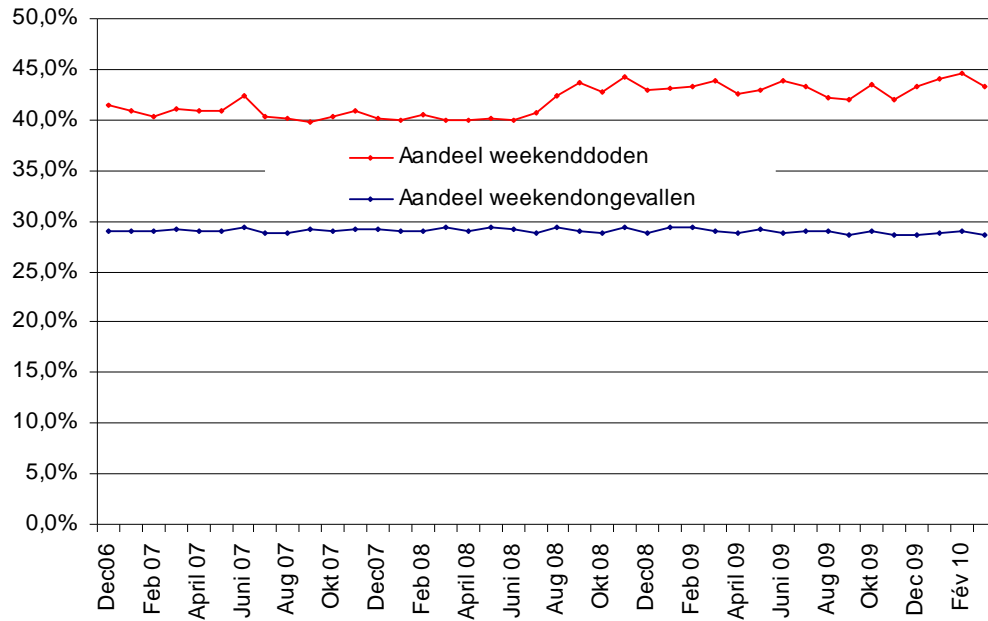
Tabel 17 : Aandeel weekendongevallen en slachtoffers in het totale aantal ongevallen en slachtoffers

	<i>JT MAART 2010 van de weekendongevallen</i>	<i>JT MAART 2010 van de ongevallen</i>	<i>Tijdens weekends (en %)</i>
Aantal geregistreerde letselongevallen	13365	46796	28,6%
Waarvan dodelijke ongevallen	321	761	42,2%
Aantal geregistreerde gewonden	18089	60321	30,0%
Aantal geregistreerde doden ter plaatse	353	814	43,4%

Infografie : BIVV / Gegevensbron : WPR en ANG

Weekendbarometer

Grafiek 20 : Evolutie van het aandeel weekendongevallen en weekenddoden ter plaatse



Infografie : BIVV / Gegevensbron : WPR en ANG

Weekendbarometer

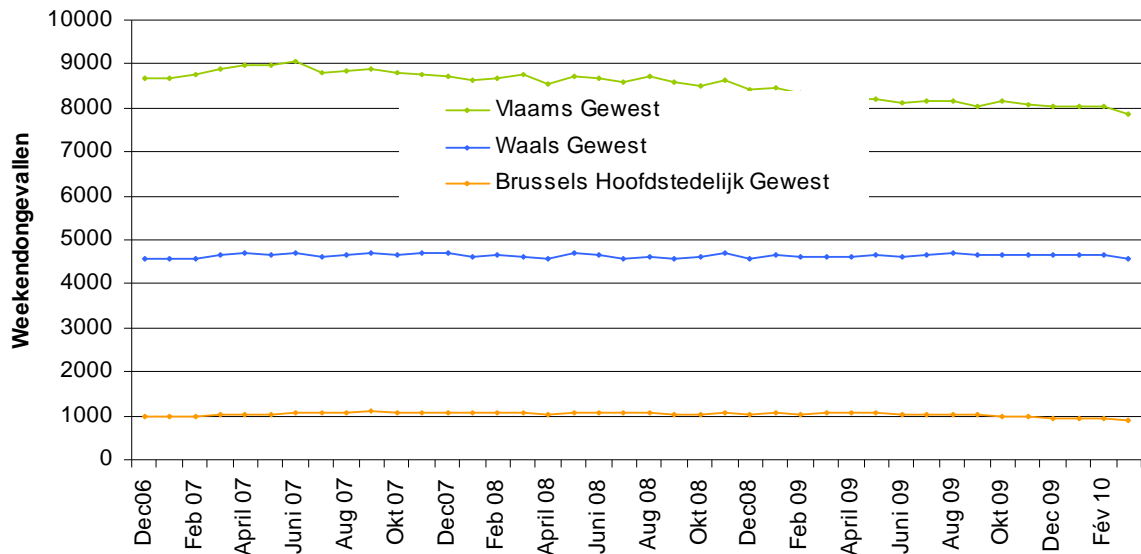
Tabel 18 : Weekendongevallen volgens de regio

		<i>JT maart 2010</i>	<i>JT maart 2009</i>	<i>Vershil JT 2010/JT 2009</i>	<i>Evolutie (in %)</i>
Aantal geregistreerde letselongevallen	Vlaams Gewest	7868	8294	-426	-5,1%
	Waals Gewest	4580	4635	-55	-1,2%
	BHG	917	1058	-141	-13,3%
Waarvan dodelijke ongevallen	Vlaams Gewest	150	150	0	0,0%
	Waals Gewest	162	170	-8	-4,7%
	BHG	9	6	3	50,0%
Aantal geregistreerde gewonden	Vlaams Gewest	10549	11275	-726	-6,4%
	Waals Gewest	6366	6462	-96	-1,5%
	BHG	1174	1379	-205	-14,9%
Aantal geregistreerde doden ter plaatse	Vlaams Gewest	161	162	-1	-0,6%
	Waals Gewest	183	193	-10	-5,2%
	BHG	9	7	2	28,6%

Infografie : BIVV / Gegevensbron : WPR en ANG

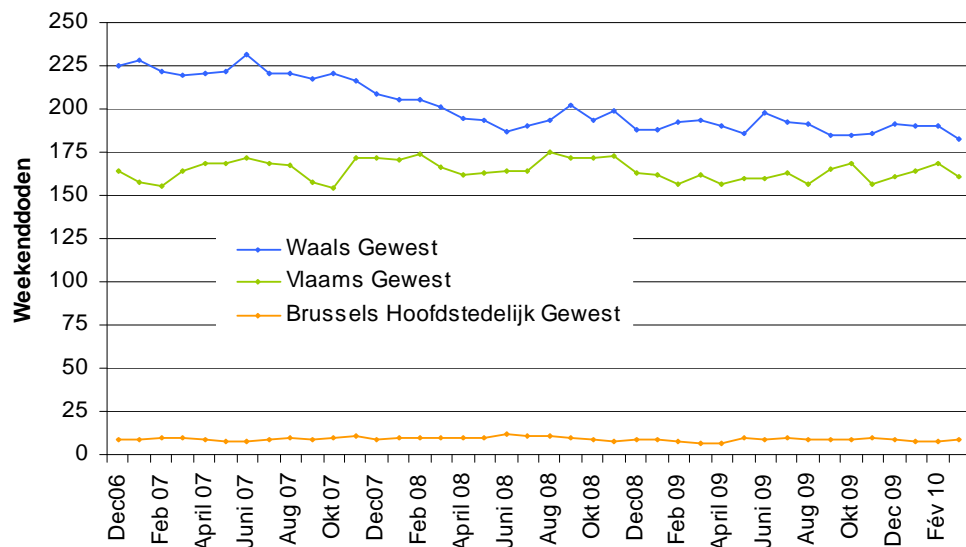
Weekendbarometer

Grafiek 21 : Evolutie van de voortschrijdende jaartotalen van weekendongevallen volgens de regio



Infografie : BIVV / Gegevensbron : WPR en ANG

Grafiek 22 : Evolutie van de voortschrijdende jaartotalen van doden tijdens weekendongevallen volgens de regio



Infografie : BIVV / Gegevensbron : WPR en ANG

Weekendbarometer

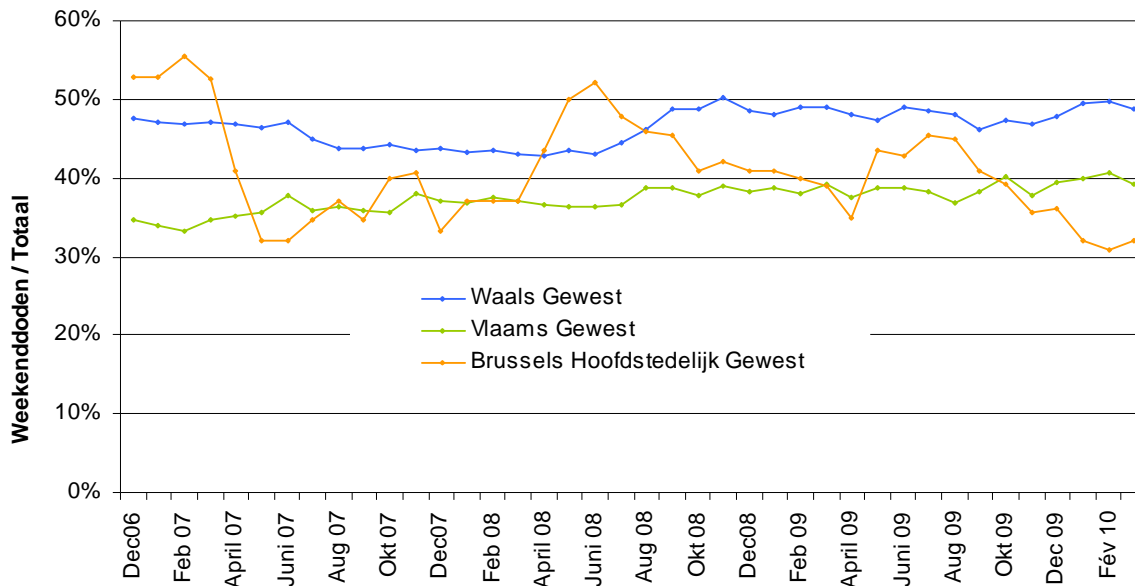
Tabel 19 : Aandeel weekendongevallen in het totale aantal ongevallen per regio

		<i>JT MAART 2010 van de weekendongevallen</i>	<i>JT MAART 2010 van de ongevallen</i>	<i>Tijdens weekends (en %)</i>
Aantal geregistreerde letselongevallen	Vlaamse gewest	7868	29293	26,9%
	Waalse gewest	4580	13520	33,9%
	BHG	917	3983	23,0%
Waarvan dodelijke ongevallen	Vlaamse gewest	150	387	38,8%
	Waalse gewest	162	347	46,7%
	BHG	9	27	33,3%
Aantal geregistreerde gewonden	Vlaamse gewest	10549	37461	28,2%
	Waalse gewest	6366	17998	35,4%
	BHG	1174	4862	24,1%
Aantal geregistreerde doden ter plaatse	Vlaamse gewest	161	410	39,3%
	Waalse gewest	183	376	48,7%
	BHG	9	28	32,1%

Infografie : BIVV / Gegevensbron : WPR en ANG

Weekendbarometer

Grafiek 23 : Evolutie van het aandeel weekenddoden ter plaatse per regio



Infografie : BIVV / Gegevensbron : WPR en ANG

Technische fiche

Om een doeltreffend verkeersveiligheidsbeleid te kunnen voeren is het belangrijk dat er actuele cijfergegevens beschikbaar zijn die toelaten om na te gaan of we op de goede weg zitten en/of om tijdig bijsturingen door te voeren. Hoofddoel van een verkeersveiligheidsbeleid is immers het aantal ongevallen en het aantal slachtoffers te doen dalen.

De verkeersveiligheidsbarometer is daartoe een nuttig instrument. Het gaat hier om de maandelijkse rapportage van de zgn. "quick indicators" inzake verkeersveiligheid die toelaat de actuele tendensen in de evolutie van de verkeersveiligheid te meten.

De verkeersveiligheidsbarometer rapporteert sinds 2007⁷ over de evolutie van het aantal doden ter plaatse en het aantal slachtoffers en dit op basis van de pv-registratie bij de federale⁸ en bij de lokale⁹ politie. Deze indicatoren laten bovendien toe om de evolutie van de ernst van de ongevallen (= aantal doden per 1000 ongevallen) te meten. Hierdoor meten we "de temperatuur" van het verkeersveiligheidsbeleid: als deze te hoog ligt betekent dit dat er dringende maatregelen nodig zijn. Daarnaast wordt ook de evolutie van het aantal letselongevallen en het aantal dodelijke ongevallen verder opgevolgd.

De ongevallencijfers verschijnen 2 maanden na de referentieperiode in deze verkeersveiligheidsbarometer. Het zijn voorlopige cijfers die elke maand opnieuw geactualiseerd worden en na ongeveer 4 à 6 maanden als definitief kunnen worden beschouwd. De meest recente maanden zijn gevoeliger voor fluctuaties daarom moeten wij voorzichtig zijn met de analyse van de recentste maanden.

Deze gegevens worden ter beschikking gesteld door de federale verkeerspolitie (WPR) en door de Directie van de Algemene Nationale Gegevensbank (ANG) van de federale politie. Dankzij de medewerking van alle lokale korpsen heeft deze Directie een centrale ongevallendatabank gecreëerd op basis van de PV-registratie.

Het gaat hier om een belangrijke ontwikkeling voor de verkeersveiligheidsbarometer aangezien er gerapporteerd wordt van aan de bron. Het zijn immers de politiediensten die de processen-verbaal van letselongevallen opstellen en overmaken aan de parketten.

De cijfers van de lokale zones die voor deze barometer werden weergegeven zijn berekend op volgende wijze:

- Per politiezone worden de ongevallen met lichamelijk letsel geteld die zich voorgedaan hebben op het grondgebied van de betrokken politiezone, ongeacht welke politiezone het ongeval vastgesteld of geregistreerd heeft.
- Er wordt enkel rekening gehouden:
 - met letselongevallen vastgesteld door lokale politiezones
 - met letselongevallen die ter plaatse of op het commissariaat (aangifte) worden vastgesteld.

⁷ Tot eind 2006 baseerde de barometer zich op de geregistreerde processen-verbaal van letselongevallen bij de parketten. Aangezien dit systeem niet in de eerste plaats werd ontwikkeld met als doel om er volledige en juiste ongevallenstatistieken uit te halen betekent dit dat foutieve of dubbele registratie niet altijd gecorrigeerd kan worden. Bovendien laat het registratiesysteem bij de parketten niet toe om informatie betreffende de aard van de slachtoffers te achterhalen. We zullen deze cijfers, die worden aangeleverd door de FOD Justitie, blijven rapporteren in de technische fiche: voor maart 2010 bedraagt het aantal letselongevallen op basis van de parketcijfers 2927.

⁸ De federale verkeerspolitie is actief op de autosnelwegen (ongeveer 1780 km) en op een aantal gelijkgestelde wegen (ongeveer 275 km).

⁹ De lokale politie stelt ongevallen vast op gewest- en gemeentewegen.

Technische fiche

-met aanvankelijke processen-verbaal¹⁰

Om de evolutie te meten worden de “voortschrijdende jaartotalen” als indicator gebruikt. Het voortschrijdende jaartotaal is gelijk aan het maandcijfer + de som van de elf voorgaande maanden. Jaartotalen of 12-maandelijks voortschrijdende totalen hebben het voordeel dat zij de seizoensgebonden effecten opheffen en dat de trend in de cijfers beter zichtbaar wordt. Deze voorstelling van de data geeft een antwoord op de eenvoudige vraag, of men voor een gegeven maand een stijging of een daling kent.

Samengevat kan gesteld worden dat de verkeersveiligheidsbarometer toelaat om maandelijks een momentopname te maken van het aantal slachtoffers en het aantal letselongevallen.

Sinds juni 2008 werd de barometer uitgebreid met de rapportage van de ongevallen waarin ten minste één vrachtwagen (van meer dan 3,5 ton, of trekkers, al dan niet met oplegger) is betrokken en van het aantal personen dat omkwam ten gevolge van een ongeval met minstens 1 vrachtwagen.

Tenslotte wordt ook de weekendbarometer voorgesteld. De weekendbarometer geeft het aantal ongevallen en het aantal doden tijdens de weekends weer. In tegenstelling tot de andere hoofdstukken in de verkeersveiligheidsbarometer, geeft de weekendbarometer de evolutie pas weer sinds december 2006 en niet sinds januari 2005. De gegevens, ons verstrekt door de politie, laten geen analyse van weekendongevallen toe die verder in de tijd teruggaat.

Dit luik van de barometer heeft een preventief doel en wil alle weggebruikers er attent op maken dat men tijdens het weekend een aanzienlijk risico loopt om slachtoffer te worden van een ernstig verkeersongeval.

¹⁰ Daardoor kan het aantal PV's of hun inhoud evolueren van maand tot maand, wat dan natuurlijk een invloed heeft op het aantal ongevallen, doden of gewonden.