



Mei 2011

VERKEERSVEILIGHEIDS
BAROMETER





Verkeersveiligheidsbarometer



Om een doeltreffend verkeersveiligheidsbeleid te kunnen voeren is het belangrijk dat er actuele cijfergegevens beschikbaar zijn om snelle en gerichte bijsturingen mogelijk te maken. Hoofddoel van een verkeersveiligheidsbeleid is immers het aantal ongevallen en het aantal slachtoffers te doen dalen.

De verkeersveiligheidsbarometer, voor het eerst gepubliceerd in 2004, is daartoe het gepaste instrument. Het gaat hier om de maandelijkse rapportage van de zgn. “quick indicators” inzake verkeersveiligheid die toelaat de actuele tendensen in de evolutie van de verkeersveiligheid te meten. Het Belgisch Instituut voor de Verkeersveiligheid publiceert ook jaarlijks een statistisch verslag met daarin gedetailleerdere analyses van definitieve gegevens, over langere termijn (http://bivvweb.ipower.be/observ/observatorium_nl.htm).

Op basis van de processen-verbaal van de lokale politiezones (gecentraliseerd door de Directie van de operationele politie informatie, CGO) en de federale wegpolitie (WPR) wordt maandelijks een overzicht opgesteld van het aantal doden (ter plaatse) en gewonden ten gevolge van een letselongeval¹. Op basis van deze informatie kan eveneens de evolutie van de ernst van de letselongevallen opgevolgd worden.

In dit nieuwe decennium wordt een nieuwe vormgeving en een vernieuwde inhoud van de verkeersveiligheidsbarometer gelanceerd. Door de gezamenlijke inspanningen van de federale wegpolitie (WPR), de Directie van de operationele politie informatie (CGO) en het BIVV, kunnen enkele thema's aan de verkeersveiligheidsbarometer toevoegd worden.

Zo worden vanaf deze publicatie ook de ongevalgegevens voor voetgangers, fietsers, motorfietsers en betrokkenen in letselongevallen met lichte vrachtwagens gepresenteerd. Daarnaast treden wij ook meer in detail aangaande de periode van de week, waarbij wij een opsplitsing maken tussen dag en nacht, werkweek en weekend. Wegens de verhoogde verkeersveiligheidsproblematiek voor jongeren van 18 t.e.m. 24 jaar specificeren wij voor deze leeftijdsgroep in het bijzonder, het tijdstip van de letselongevallen.

¹ Het gaat om voorlopige cijfers, gebaseerd op definitieve en niet-definitieve PV's. Voor meer informatie over de toegepaste methodologie, zie de “technische fiche” van de verkeersveiligheidsbarometer.



Overzicht	p. 4
Nationale barometer	p. 5
Barometer federale politie – lokale politie	p. 7
Regionale barometer	p. 9
Provinciale barometer	p. 13
Barometer week – weekend	p. 15
Barometer weekendnachten / gewesten	p. 17
Barometer weekendnachten / jonge autobestuurders	p. 21
Barometer voetgangers	p. 23
Barometer fietsers	p. 25
Barometer motorfietsers	p. 27
Barometer lichte vrachtwagens	p. 29
Barometer vrachtwagens	p. 31
Technische fiche	p. 33


Tabel 1 : Overzicht van de evolutie van de voortschrijdende jaartotalen van het aantal doden ter plaatse

<i>Aantal doden ter plaatse</i>		Jaartotaal Mei 2011 ²	Jaartotaal Mei 2010 ³	Vershil JT 2011 / JT 2010	Evolutie in %
België		754	820	-66	-8.0 %
Korps	Federale Politie	111	153	-42	-27.5 %
	Lokale Politie	643	667	-24	-3.6 %
Gewesten	Vlaams Gewest	365	413	-48	-11.6 %
	Waals Gewest	366	383	-17	-4.4 %
	Brussels Hoofdstedelijk Gewest	23	23	0	0.0 %
Provincies	Antwerpen	94	87	7	8.0 %
	Vlaams Brabant	31	53	-22	-41.5 %
	Waals Brabant	32	21	11	52.4 %
	West-Vlaanderen	89	97	-8	-8.2 %
	Oost-Vlaanderen	87	97	-10	-10.3 %
	Henegouwen	142	143	-1	-0.7 %
	Luik	80	103	-23	-22.3 %
	Limburg	64	79	-15	-19.0 %
	Luxemburg	41	51	-10	-19.6 %
	Namen	71	65	6	9.2 %
Weekend - Week	Weekdag	361	373	-12	-3.2 %
	Weeknacht	93	89	4	4.5 %
	Weekenddag	145	191	-46	-24.1 %
	Weekendnacht	155	167	-12	-7.2 %
Weekendnachten	Vlaams Gewest	71	74	-3	-4.1 %
	Waals Gewest	82	90	-8	-8.9 %
	Brussels Hoofdstedelijk Gewest	2	2	0	0.0 %
	Ongevallen met minstens één jonge bestuurder	57	57	0	0.0 %
Zwakke weggebruikers	Voetgangers	88	95	-7	-7.4 %
	Fietsers	57	70	-13	-18.6 %
	Motorrijders	99	125	-26	-20.8 %
Ongevallen met ten minste één	Lichte vrachtwagen	67	94	-27	-28.7 %
	Vrachtwagen	116	97	19	19.6 %

Infografie : BIVV / Gegevensbron : WPR en CGOP/B

² Het voortschrijdend jaartotaal van mei 2011 = maandcijfer mei 2011 + de som van de 11 voorgaande maanden.

³ Het voortschrijdend jaartotaal van mei 2010 = maandcijfer mei 2010 + de som van de voorgaande 11 maanden.



Voor het voortschrijdend jaartotaal van mei 2011, bedroeg het aantal geregistreerde doden ter plaatse 754, dit wil zeggen 66 minder (-8,0%) dan voor het voortschrijdend jaartotaal van mei 2010. Toch is het aantal doden lichtjes gestegen sinds het laagste niveau bereikt werd met het jaartotaal van december 2010.

Tegenover het jaartotaal van mei 2010, stellen we een lichte daling (-3,2%) vast van het aantal zwaargewonden voor mei 2011, en een heel lichte stijging (+0,8%) van het aantal lichtgewonden.

Het aantal letselongevallen van de laatste maanden werd hoogstwaarschijnlijk beïnvloed door het weer. De uitzonderlijke sneeuwval en koude in de maanden november en december heeft het aantal ongevallen zeer sterk doen dalen. Helaas zorgde het bijzonder droge, warme en zonnige weer tijdens de eerste maanden van dit jaar voor het omgekeerde effect. Het jaartotaal van mei 2011 ligt 1,2% hoger dan het jaartotaal van mei 2010 en 3,3% hoger dan het jaartotaal van december 2010.

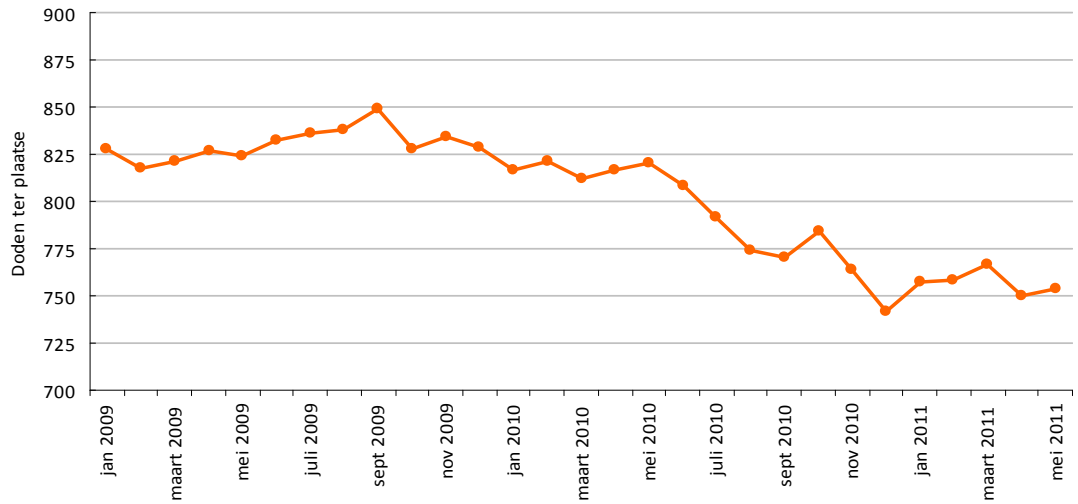
Doordat de toename van het aantal doden samenvalt met een stijging aan een veel hoger tempo van het aantal letselongevallen, registreren we bijgevolg een afname van de ernst van de ongevallen, zodat de totaalernst in mei 2011 15,9 doden per 1000 ongevallen bedraagt, tegenover 17,5 in mei 2010.

Tabel 2 : De cijfers en de voortschrijdende jaartotalen van de maand mei 2011 op nationaal niveau

	Mei 2011 (voorlopig)	Jaartotaal Mei 2011	Jaartotaal Mei 2010	Vershil JT 2011 / JT 2010	Evolutie in %
Aantal geregistreerde letselongevallen	4597	47289	46724	565	1.2 %
Aantal geregistreerde doden ter plaatse	77	754	820	-66	-8.0 %
Aantal geregistreerde zwaargewonden	574	5823	6015	-192	-3.2 %
Aantal geregistreerde lichtgewonden	5241	54848	54386	462	0.8 %
Totaalernst van de ongevallen	16.8	15.9	17.5	-1.6	-9.1 %

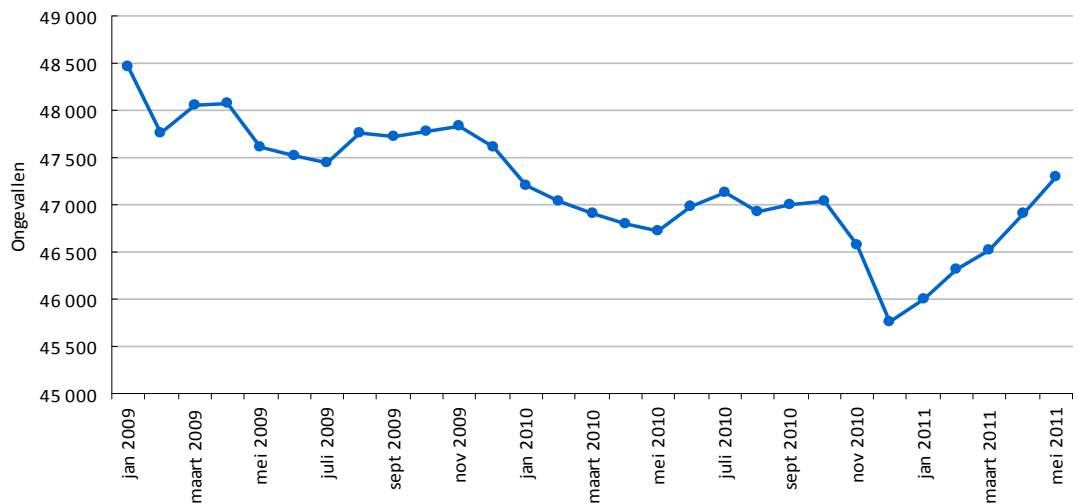


Grafiek 1 : Evolutie van de voortschrijdende jaartotalen van de geregistreerde doden ter plaatse in België



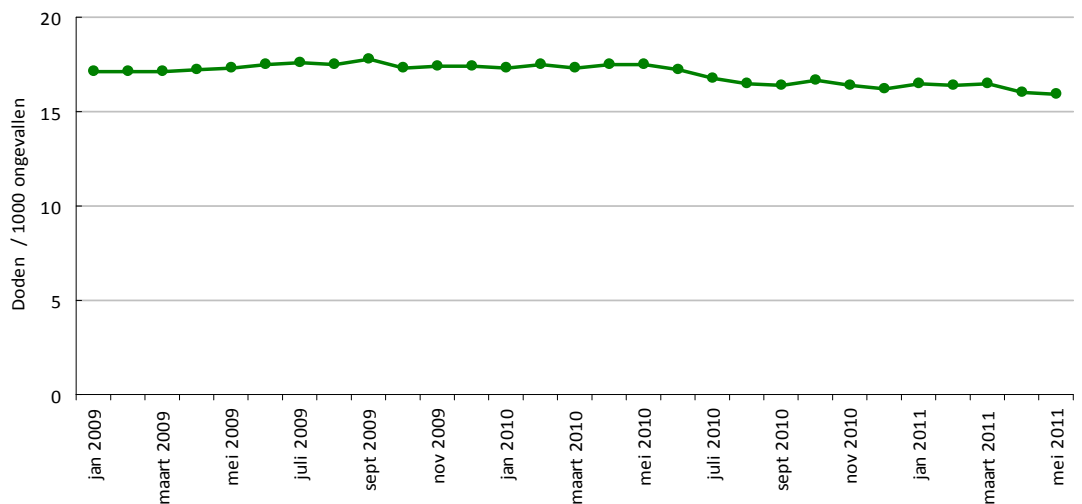
Gegevensbron : WPR en CGOP/B
Infografie : BIWV

Grafiek 2 : Evolutie van de voortschrijdende jaartotalen van de geregistreerde letselgevallen in België



Gegevensbron : WPR en CGOP/B
Infografie : BIWV

Grafiek 3 : Evolutie van de totaalernst van de geregistreerde letselgevallen in België



Gegevensbron : WPR en CGOP/B
Infografie : BIWV

Globaal genomen is de evolutie tussen het jaartotaal van mei 2011 en dat van mei 2010 veel positiever op de wegen waarop de federale politie actief is (dat wil zeggen voor autosnelwegen en gelijkgestelde wegen) dan op de lokale wegen waar de lokale politie opereert.

Het aantal doden ter plaatse is in 12 maanden tijd met een kwart gedaald, naar 111 doden ter plaatse per jaar, op autosnelwegen en gelijkgestelde wegen, terwijl dit aantal met slechts 3,6% daalde op wegen beheerd door de lokale politie.

Net zoals op nationaal niveau, stijgt het aantal door de lokale politie geregistreerde doden ter plaatse lichtjes sinds begin 2011.

Hoewel het aantal zwaar- en lichtgewonden tamelijk sterk daalt op autosnelwegen en gelijkgestelde wegen (-12,0% en -7,8%), is dit niet het geval op andere wegen, waar het aantal zwaargewonden met slechts 0,8% daalt tegenover het jaartotaal van mei 2010 en het aantal lichtgewonden met 1,7% stijgt.

De zeer sterke stijging van het aantal ongevallen op nationaal niveau sinds begin 2011 zien we slechts terug bij de door de lokale politie geregistreerde ongevallen.

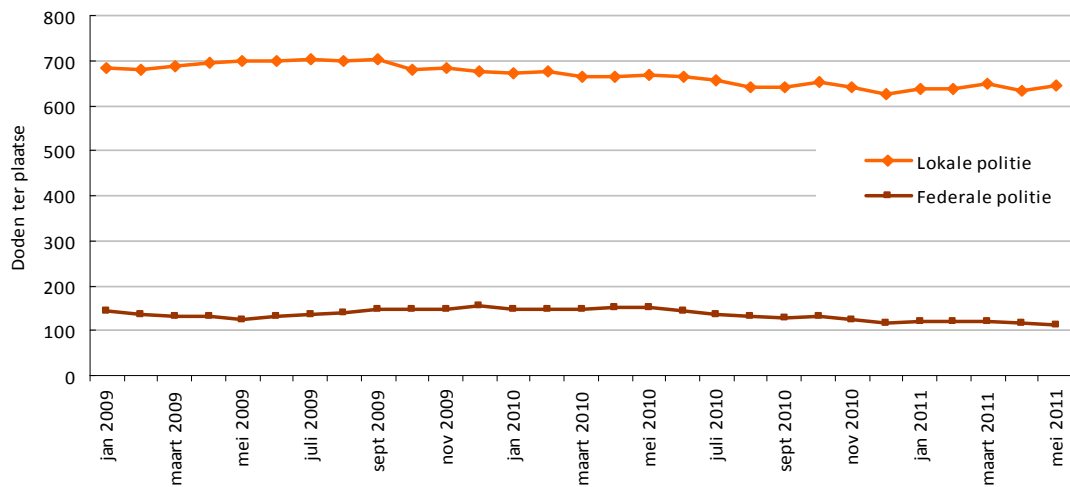
Zowel op autosnelwegen als op wegen beheerd door de lokale politie, daalt de ernst sinds het jaartotaal van mei 2010: met -5,7% voor de lokale politie en met -21,5% voor de federale politie.

Tabel 3 : De cijfers en voortschrijdende jaartotalen van de maand mei 2011, per vaststellend politiekorps

	Mei 2011 (voorlopig)	Jaartotaal Mei 2011	Jaartotaal Mei 2010	Vershil JT 2011 / JT 2010	Evolutie in %	
Federale politie	Aantal geregistreerde letselgevallen	264	3797	4118	-321	-7.8 %
	Aantal geregistreerde doden ter plaatse	9	111	153	-42	-27.5 %
	Aantal geregistreerde zwaargewonden	96	1141	1296	-155	-12.0 %
	Aantal geregistreerde lichtgewonden	298	4254	4614	-360	-7.8 %
	Totaalernst van de ongevallen	34.1	29.2	37.2	-8	-21.5 %
Lokale politie	Aantal geregistreerde letselgevallen	4333	43492	42606	886	2.1 %
	Aantal geregistreerde doden ter plaatse	68	643	667	-24	-3.6 %
	Aantal geregistreerde zwaargewonden	478	4682	4719	-37	-0.8 %
	Aantal geregistreerde lichtgewonden	4943	50594	49772	822	1.7 %
	Totaalernst van de ongevallen	15.7	14.8	15.7	-0.9	-5.7 %

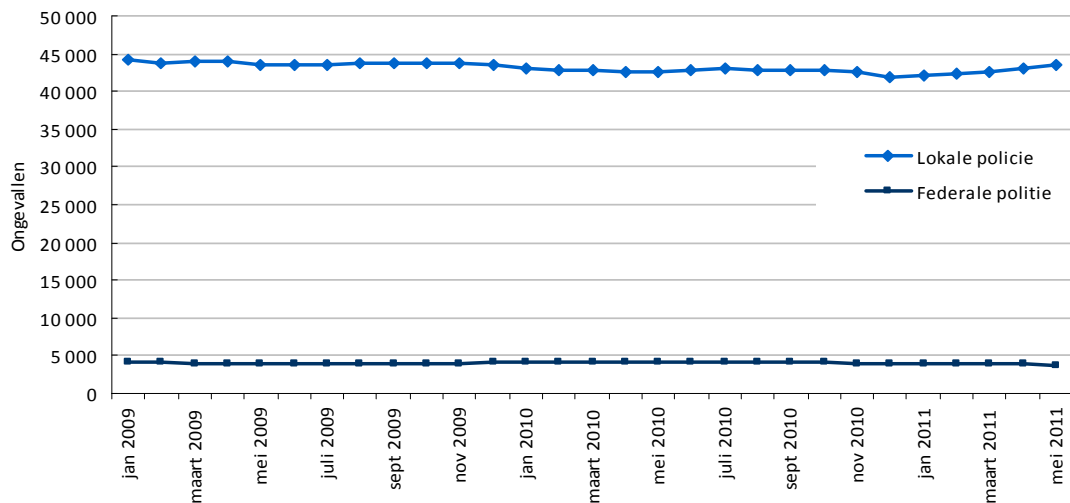


Grafiek 4 : Evolutie van de voortschrijdende jaartotalen van de geregistreerde doden ter plaatse in België, per vaststellend politiekorps



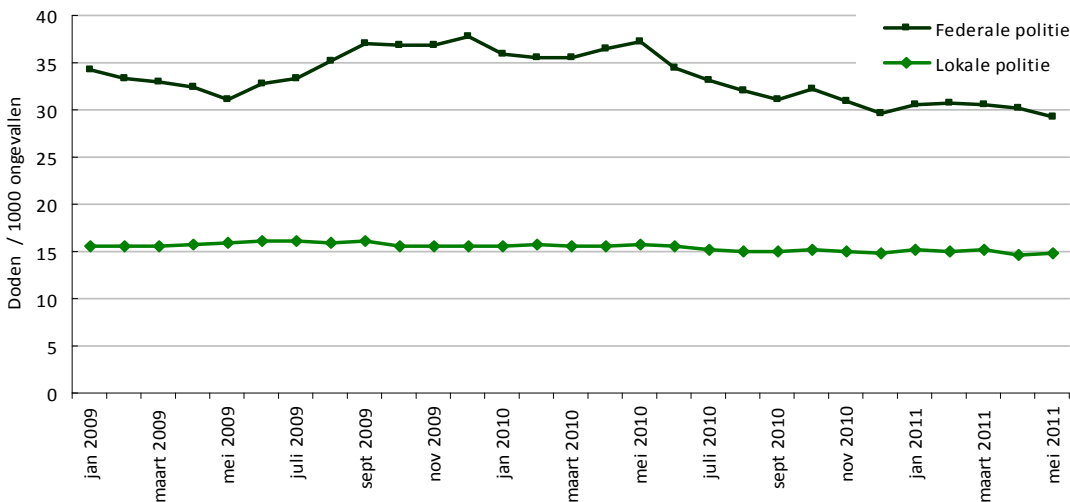
Gegevensbron : WPR en CGOP/B
Infografie : BIWV

Grafiek 5 : Evolutie van de voortschrijdende jaartotalen van de geregistreerde letselgevallen in België, per vaststellend politiekorps



Gegevensbron : WPR en CGOP/B
Infografie : BIWV

Grafiek 6 : Evolutie van de totaalernst van de geregistreerde letselgevallen in België, per vaststellend politiekorps



Gegevensbron : WPR en CGOP/B
Infografie : BIWV

Het aantal doden ter plaatse was sinds begin 2009 steeds iets lager in Wallonië dan in Vlaanderen. Het jaartotaal van mei 2011 vormt hier een uitzondering op met één dode ter plaatse meer in Wallonië dan in Vlaanderen (366 tegen 365).

De recente stijging van het aantal doden op nationaal niveau is hoofdzakelijk te wijten aan een stijging van het aantal doden in Wallonië sinds januari 2011, aangezien de cijfers van april en mei 2011 opnieuw in dalende lijn gaan in Vlaanderen. In Brussel evolueert het aantal doden ter plaatse nog altijd niet. Dit aantal is precies hetzelfde als het aantal doden vorig jaar (23) en blijft dicht in de buurt van de cijfers die men sinds begin 2009 registreert.

In tegenstelling tot het aantal doden kent het aantal zwaar- en lichtgewonden een veel positievere evolutie in het Waals dan in het Vlaams Gewest (-10,5 % tegenover het jaartotaal van mei 2010 voor de zwaargewonden in Wallonië tegenover -0,4% in Vlaanderen en -0,6% voor de lichtgewonden in Wallonië tegenover +1,8% in Vlaanderen).

De evolutie van de letselongevallen in de laatste zes maanden is bijna identiek in de drie gewesten en laat een stijging zien. Tot nog toe gaat het enkel om een terugkeer naar de normale toestand na de daling van het aantal geregistreerde ongevallen in november en december 2010.

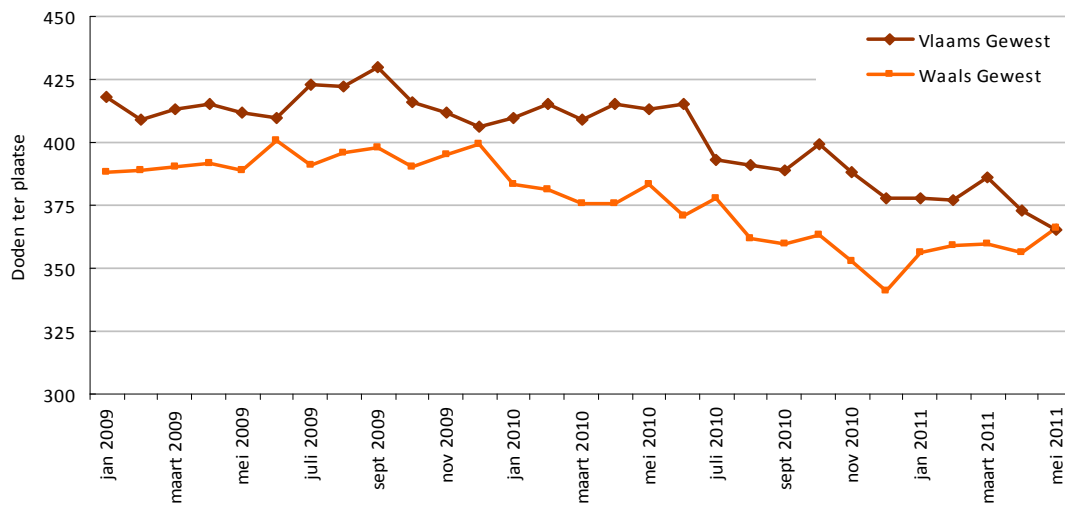
De ernst van de ongevallen daalt verder in het Vlaams Gewest en bereikt een nieuwe ondergrens met 12,2 doden ter plaatse per 1000 ongevallen. In het Waals Gewest is de ongevallenernst 2 keer zo hoog en bedraagt hij 27,3 doden per 1000 ongevallen voor het jaartotaal van mei 2011. De ongevallenernst in het Brussels Hoofdstedelijk Gewest is daarentegen 2 keer zo laag als in Vlaanderen en is zeer stabiel, want deze blijft schommelen rond de 5,5 doden ter plaatse per 1000 ongevallen.

Tabel 4 : De cijfers en voortschrijdende jaartotalen van de maand mei 2011 op gewestelijk niveau

		Mei 2011 (voorlopig)	Jaartotaal Mei 2011	Jaartotaal Mei 2010	Verskil JT 2011 / JT 2010	Evolutie in %
Vlaanderen	Aantal geregistreerde letselongevallen	2971	29974	29380	594	2.0 %
	Aantal geregistreerde doden ter plaatse	28	365	413	-48	-11.6 %
	Aantal geregistreerde zwaargewonden	381	3788	3803	-15	-0.4 %
	Aantal geregistreerde lichtgewonden	3378	34493	33876	617	1.8 %
	Totaalernst van de ongevallen	9.4	12.2	14.1	-1.9	-13.5 %
Wallonië	Aantal geregistreerde letselongevallen	1245	13390	13423	-33	-0.2 %
	Aantal geregistreerde doden ter plaatse	45	366	383	-17	-4.4 %
	Aantal geregistreerde zwaargewonden	177	1802	2014	-212	-10.5 %
	Aantal geregistreerde lichtgewonden	1428	15837	15940	-103	-0.6 %
	Totaalernst van de ongevallen	36.1	27.3	28.5	-1.2	-4.2 %
Brussels Hoofdstedelijk Gewest	Aantal geregistreerde letselongevallen	381	3919	3910	9	0.2 %
	Aantal geregistreerde doden ter plaatse	4	23	23	0	0.0 %
	Aantal geregistreerde zwaargewonden	16	231	193	38	19.7 %
	Aantal geregistreerde lichtgewonden	435	4512	4563	-51	-1.1 %
	Totaalernst van de ongevallen	10.5	5.9	5.9	0	0.0 %

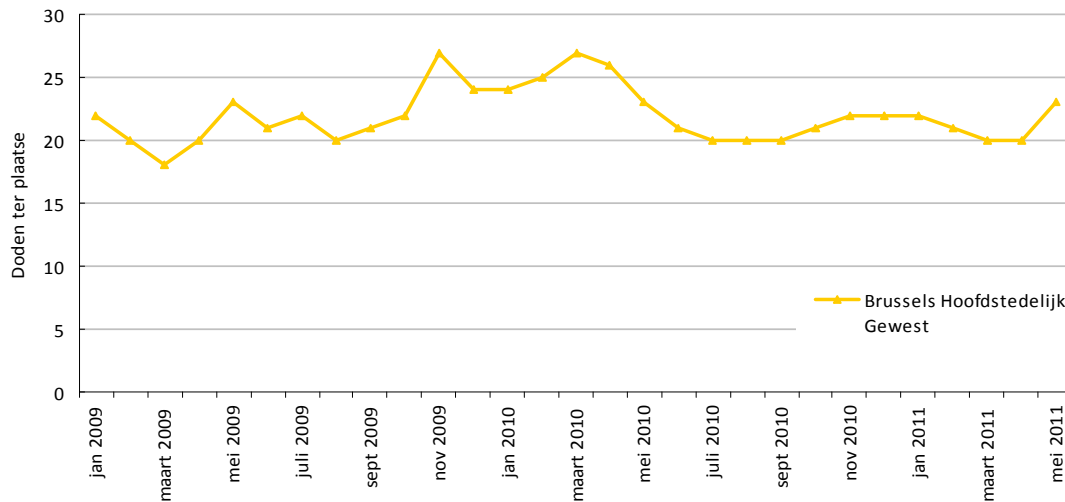


Grafiek 7 : Evolutie van de voortschrijdende jaartotalen van de geregistreerde doden ter plaatse in het Vlaams en het Waals Gewest



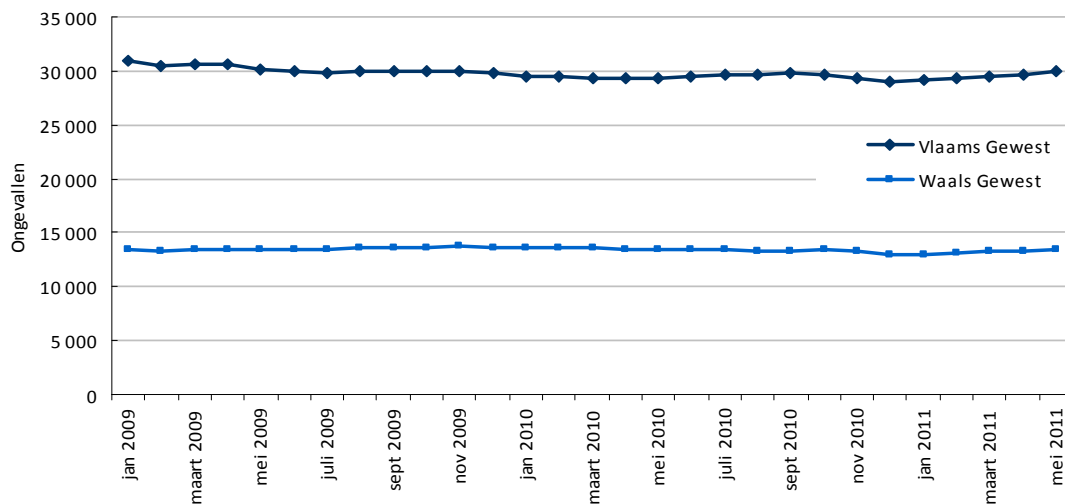
Gegevensbron : WPR en CGOP/B
Infografie : BIWV

Grafiek 8 : Evolutie van de voortschrijdende jaartotalen van de geregistreerde doden ter plaatse in het Brussels Hoofdstedelijk Gewest



Gegevensbron : WPR en CGOP/B
Infografie : BIWV

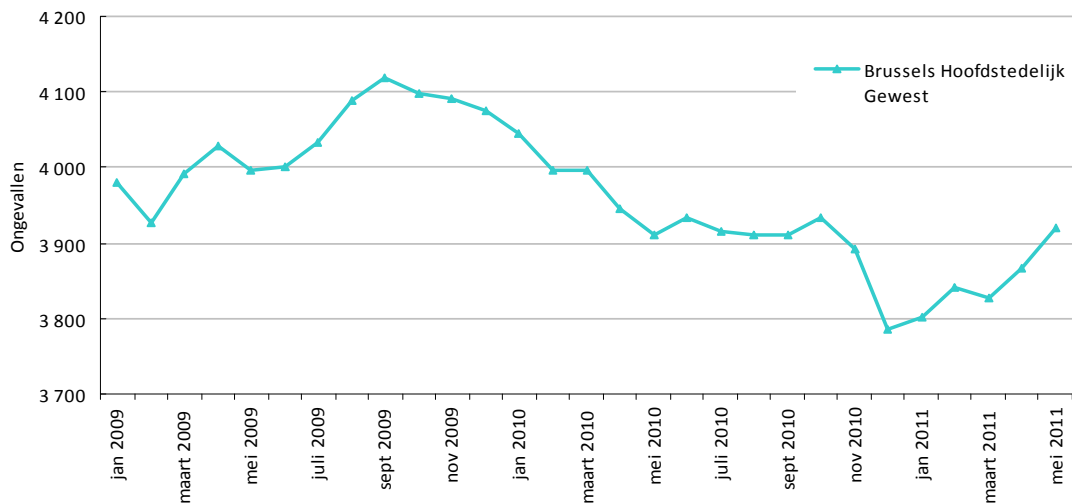
Grafiek 9 : Evolutie van de voortschrijdende jaartotalen van de geregistreerde letselongevallen in het Vlaams en het Waals Gewest



Gegevensbron : WPR en CGOP/B
Infografie : BIWV

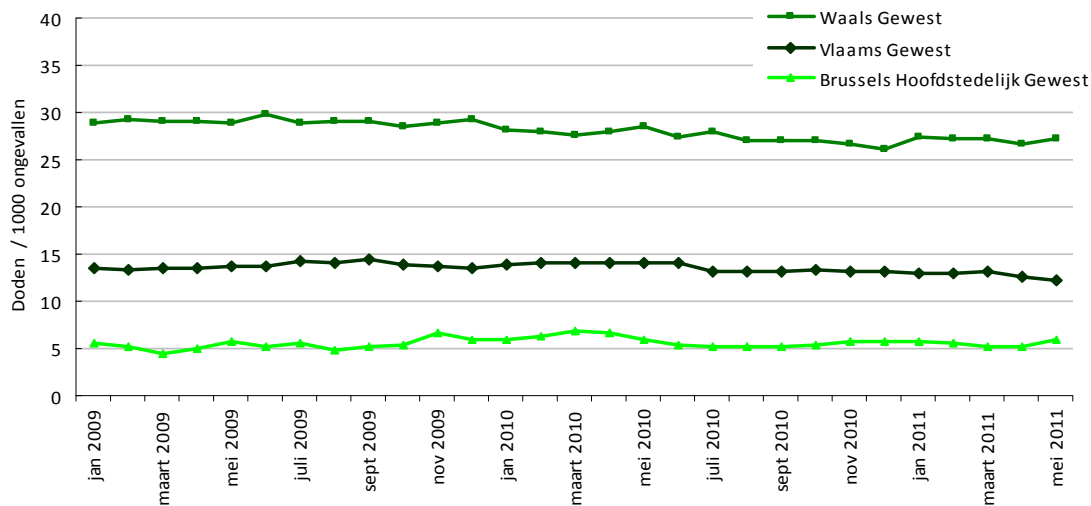


Grafiek 10 : Evolutie van de voortschrijdende jaartotalen van de geregistreerde letselongevallen in het Brussels Hoofdstedelijk Gewest



Gegevensbron : WPR en ANG
Infografie : BIWV

Grafiek 11 : Evolutie van de totaalernst van de geregistreerde letselongevallen, per Gewest



Gegevensbron : WPR en CGOP/B
Infografie : BIWV



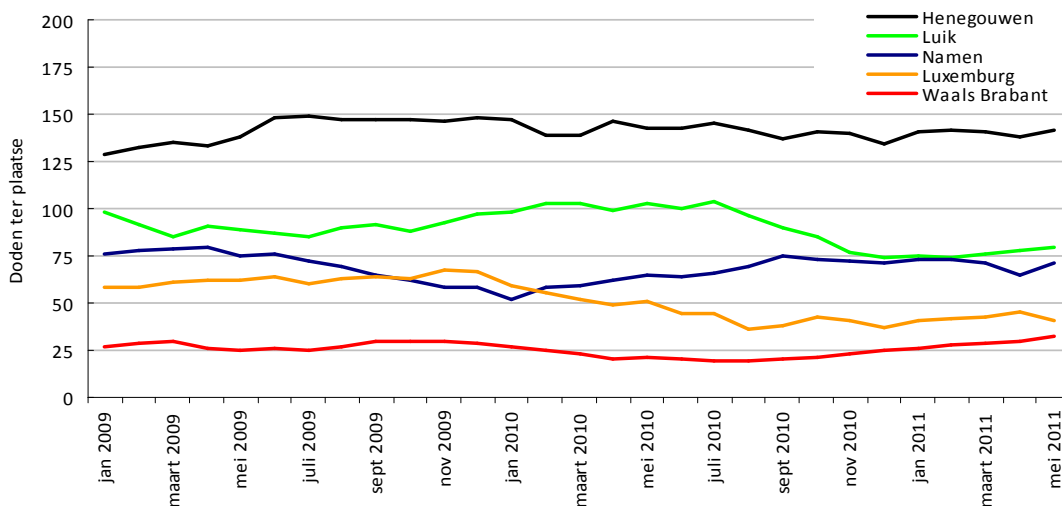
Op het vlak van de vergelijking van het aantal doden ter plaatse tussen mei 2010 en mei 2011, zijn er 5 provincies die zich onderscheiden : de provincie Waals Brabant door een sterke toename (+52,4% ofwel een toename van 21 naar 32 doden ter plaatse), de provincie Vlaams Brabant door een opmerkelijke afname (-41,5%) en de provincies Luik, Limburg en Luxemburg die mooie afname laten registreren (respectievelijk met -22,3%, -19% en -19,6%).

De evolutie van het aantal gewonden is veel bescheidener. In de provincie Vlaams Brabant krijgt de mooie afname van het aantal doden geen vervolg bij de zwaargewonden (-0,6%) noch bij de lichtgewonden (-3,8%). In de provincie Waals Brabant daarentegen komt de vermelde sterke stijging van het aantal doden ter plaatse ook overeen met een stijging van het aantal zwaargewonden (+15,7%).

Het aantal ongevallen is relatief stabiel in elke provincie, waarbij de verschillen tussen mei 2010 en mei 2011 van +4,4% ongevallen in Oost Vlaanderen naar -6,4% ongevallen in de provincie Luxemburg gaan.

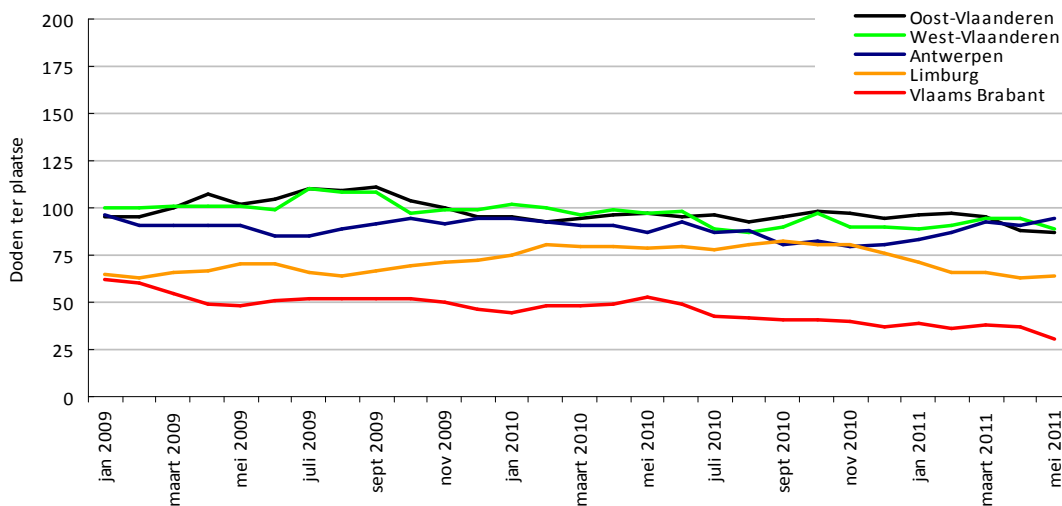
De ernst van de ongevallen volgt globaal genomen dezelfde tendens als deze van de doden. De ernst is het hoogst in de provincies Namen (35,7 doden ter plaatse per 1000 ongevallen) en Luxemburg (34,8) en het laagst in de provincies Vlaams Brabant (8) en Oost Vlaanderen (10,9).

Grafiek 12 : Evolutie van de voortschrijdende jaartotalen van de geregistreerde doden ter plaatse in de Waalse provincies



Gegevensbron : WPR en CGOP/B
Infografie : BIWV

Grafiek 13 : Evolutie van de voortschrijdende jaartotalen van de geregistreerde doden ter plaatse in de Vlaamse provincies



Gegevensbron : WPR en CGOP/B
Infografie : BIWV

Tabel 5 : De cijfers en voortschrijdende jaartotalen van de maand mei 2011 op provinciaal niveau

		Mei 2011 (voorlopig)	Jaartotaal Mei 2011	Jaartotaal Mei 2010	Vershil JT 2011 / JT 2010	Evolutie in %
Antwerpen	Aantal geregistreerde letselongevallen	832	8065	7815	250	3.2 %
	Aantal geregistreerde doden ter plaatse	8	94	87	7	8.0 %
	Aantal geregistreerde zwaargewonden	81	1002	1016	-14	-1.4 %
	Aantal geregistreerde lichtgewonden	1002	9325	9083	242	2.7 %
	Totaalernst van de ongevallen	9.6	11.7	11.1	0.6	5.4 %
Vlaams - Brabant	Aantal geregistreerde letselongevallen	388	3856	3952	-96	-2.4 %
	Aantal geregistreerde doden ter plaatse	1	31	53	-22	-41.5 %
	Aantal geregistreerde zwaargewonden	53	470	473	-3	-0.6 %
	Aantal geregistreerde lichtgewonden	433	4432	4609	-177	-3.8 %
	Totaalernst van de ongevallen	2.6	8	13.4	-5.4	-40.3 %
Waaals- Brabant	Aantal geregistreerde letselongevallen	131	1332	1312	20	1.5 %
	Aantal geregistreerde doden ter plaatse	4	32	21	11	52.4 %
	Aantal geregistreerde zwaargewonden	19	140	121	19	15.7 %
	Aantal geregistreerde lichtgewonden	127	1562	1558	4	0.3 %
	Totaalernst van de ongevallen	30.5	24	16	8	50.0 %
Brussel hoofdstad	Aantal geregistreerde letselongevallen	381	3919	3910	9	0.2 %
	Aantal geregistreerde doden ter plaatse	4	23	23	0	0.0 %
	Aantal geregistreerde zwaargewonden	16	231	193	38	19.7 %
	Aantal geregistreerde lichtgewonden	435	4512	4563	-51	-1.1 %
	Totaalernst van de ongevallen	10.5	5.9	5.9	0	0.0 %
West- Vlaanderen	Aantal geregistreerde letselongevallen	585	6185	5973	212	3.5 %
	Aantal geregistreerde doden ter plaatse	5	89	97	-8	-8.2 %
	Aantal geregistreerde zwaargewonden	76	809	794	15	1.9 %
	Aantal geregistreerde lichtgewonden	628	6802	6579	223	3.4 %
	Totaalernst van de ongevallen	8.5	14.4	16.2	-1.8	-11.1 %
Oost- Vlaanderen	Aantal geregistreerde letselongevallen	781	7987	7652	335	4.4 %
	Aantal geregistreerde doden ter plaatse	7	87	97	-10	-10.3 %
	Aantal geregistreerde zwaargewonden	105	926	913	13	1.4 %
	Aantal geregistreerde lichtgewonden	885	9138	8712	426	4.9 %
	Totaalernst van de ongevallen	9	10.9	12.7	-1.8	-14.2 %
Henegouwen	Aantal geregistreerde letselongevallen	427	4647	4644	3	0.1 %
	Aantal geregistreerde doden ter plaatse	14	142	143	-1	-0.7 %
	Aantal geregistreerde zwaargewonden	53	655	755	-100	-13.2 %
	Aantal geregistreerde lichtgewonden	507	5560	5470	90	1.6 %
	Totaalernst van de ongevallen	32.8	30.6	30.8	-0.2	-0.6 %
Luik	Aantal geregistreerde letselongevallen	408	4242	4269	-27	-0.6 %
	Aantal geregistreerde doden ter plaatse	11	80	103	-23	-22.3 %
	Aantal geregistreerde zwaargewonden	62	454	486	-32	-6.6 %
	Aantal geregistreerde lichtgewonden	482	5080	5180	-100	-1.9 %
	Totaalernst van de ongevallen	27	18.9	24.1	-5.2	-21.6 %
Limburg	Aantal geregistreerde letselongevallen	385	3881	3988	-107	-2.7 %
	Aantal geregistreerde doden ter plaatse	7	64	79	-15	-19.0 %
	Aantal geregistreerde zwaargewonden	66	581	607	-26	-4.3 %
	Aantal geregistreerde lichtgewonden	430	4796	4893	-97	-2.0 %
	Totaalernst van de ongevallen	18.2	16.5	19.8	-3.3	-16.7 %
Luxemburg	Aantal geregistreerde letselongevallen	94	1179	1259	-80	-6.4 %
	Aantal geregistreerde doden ter plaatse	4	41	51	-10	-19.6 %
	Aantal geregistreerde zwaargewonden	20	231	288	-57	-19.8 %
	Aantal geregistreerde lichtgewonden	94	1339	1442	-103	-7.1 %
	Totaalernst van de ongevallen	42.5	34.8	40.5	-5.7	-14.1 %
Namen	Aantal geregistreerde letselongevallen	185	1990	1939	51	2.6 %
	Aantal geregistreerde doden ter plaatse	12	71	65	6	9.2 %
	Aantal geregistreerde zwaargewonden	23	322	364	-42	-11.5 %
	Aantal geregistreerde lichtgewonden	218	2296	2290	6	0.3 %
	Totaalernst van de ongevallen	64.9	35.7	33.5	2.2	6.6 %

Infografie : BIVV / Gegevensbron : WPR en CGOP/B

Het aantal doden per 24u is het laagst tijdens weeknachten, maar stagneert sinds het jaartotaal van januari 2009 ($\pm 1,5$ doden/24u).

De weekend- en wekdagen tellen hetzelfde aantal doden per periode van 24u (± 2 doden ter plaatse elke 24u), maar de cijfers voor de wekdagen zijn stabiel sinds 2 jaar terwijl die voor de weekenddagen een mooie daling laten zien gedurende de laatste 12 maanden (-24,1% tegenover het jaartotaal van mei 2010).

De weekendnachten zijn de gevaarlijkste periodes aangezien dan het hoogst aantal doden per 24u worden geregistreerd, namelijk bijna 3 (ofwel twee keer meer dan in weeknachten). Hoewel de evolutie op middellange termijn een verbetering tijdens deze risicoperiode vertoont, is er de laatste zes maanden weer eerder sprake van een stijgende tendens.

Op het vlak van het aantal ongevallen geregistreerd per 24u, moeten we vaststellen dat de evoluties werkelijk miniem zijn. De laatste twee jaar, is enkel het aantal weekenddagongevallen progressief afgenomen.

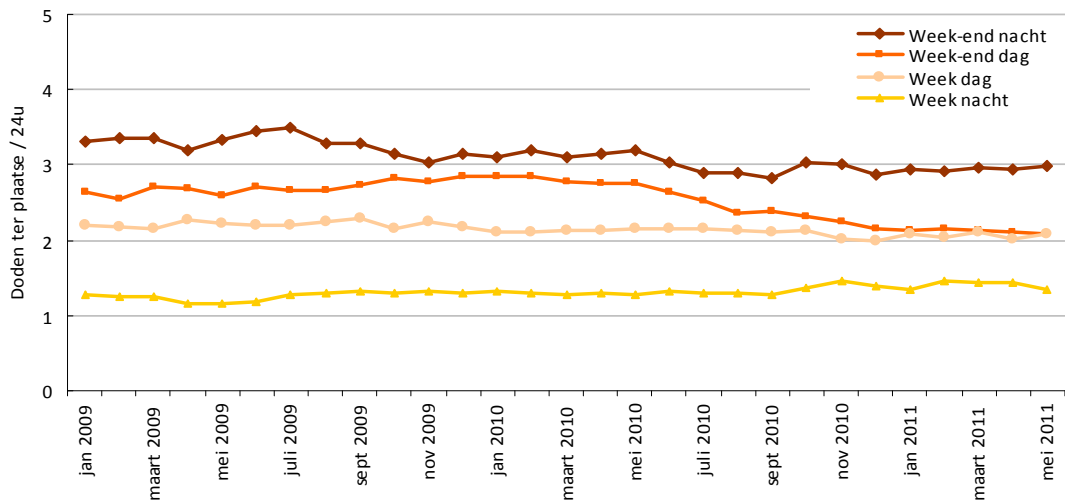
De ernst van de ongevallen die zich overdag voordoen is veel minder groot dan de ernst van de ongevallen die 's nachts plaatsvinden. De ernst van de ongevallen verdubbelt namelijk 's nachts. Maar hoewel tijdens wekdagen de ongevallen iets minder ernstig zijn dan tijdens weekenddagen, is de ernst tijdens weeknachten sinds zeven maanden even groot als tijdens weekendnachten.

Tabel 6 : De cijfers en voortschrijdende jaartotalen van de maand mei 2011 op nationaal niveau, per tijdstip van de week

	Mei 2011 (voorlopig)	Jaartotaal Mei 2011	Jaartotaal Mei 2010	Verschil JT 2011 / JT 2010	Evolutie in %	
Weekdag	Aantal geregistreerde letselongevallen	3100	31381	30349	1032	3.4 %
	Aantal geregistreerde doden ter plaatse	40	361	373	-12	-3.2 %
	Aantal geregistreerde zwaargewonden	335	3349	3328	21	0.6 %
	Aantal geregistreerde lichtgewonden	3529	36154	35132	1022	2.9 %
	Totaalernst van de ongevallen	12.9	11.5	12.3	-0.8	-6.5 %
Weeknacht	Aantal geregistreerde letselongevallen	203	2665	2862	-197	-6.9 %
	Aantal geregistreerde doden ter plaatse	3	93	89	4	4.5 %
	Aantal geregistreerde zwaargewonden	31	384	458	-74	-16.2 %
	Aantal geregistreerde lichtgewonden	226	2867	3116	-249	-8.0 %
	Totaalernst van de ongevallen	14.8	34.9	31.1	3.8	12.2 %
Weekenddag	Aantal geregistreerde letselongevallen	929	9143	9310	-167	-1.8 %
	Aantal geregistreerde doden ter plaatse	13	145	191	-46	-24.1 %
	Aantal geregistreerde zwaargewonden	138	1366	1438	-72	-5.0 %
	Aantal geregistreerde lichtgewonden	1083	11000	11258	-258	-2.3 %
	Totaalernst van de ongevallen	14	15.9	20.5	-4.6	-22.4 %
Weekendnacht	Aantal geregistreerde letselongevallen	365	4100	4203	-103	-2.5 %
	Aantal geregistreerde doden ter plaatse	21	155	167	-12	-7.2 %
	Aantal geregistreerde zwaargewonden	70	724	791	-67	-8.5 %
	Aantal geregistreerde lichtgewonden	403	4827	4880	-53	-1.1 %
	Totaalernst van de ongevallen	57.5	37.8	39.7	-1.9	-4.8 %

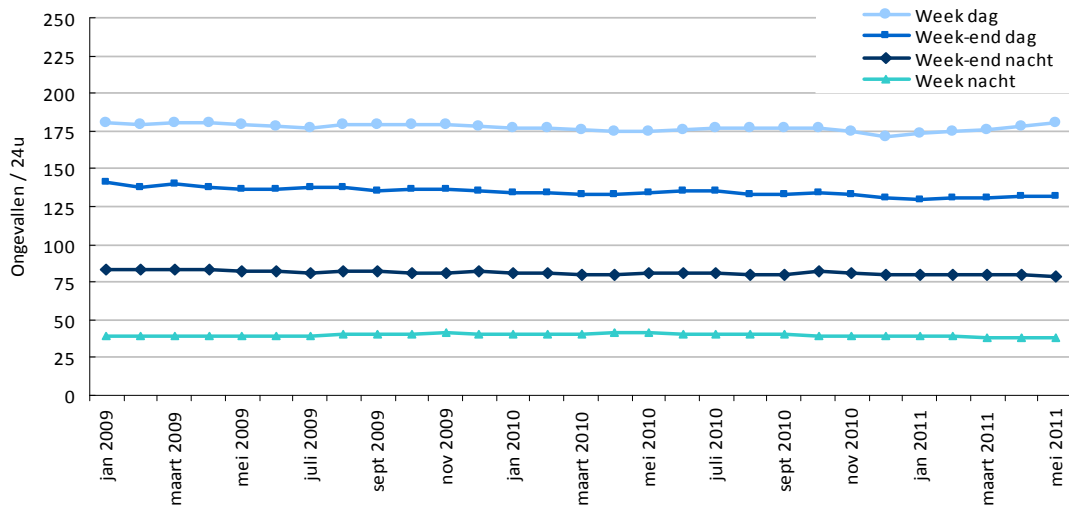


Grafiek 14 : Evolutie van de voortschrijdende jaartotalen van de geregistreerde doden ter plaatse per 24u per tijdstip van de week, in België



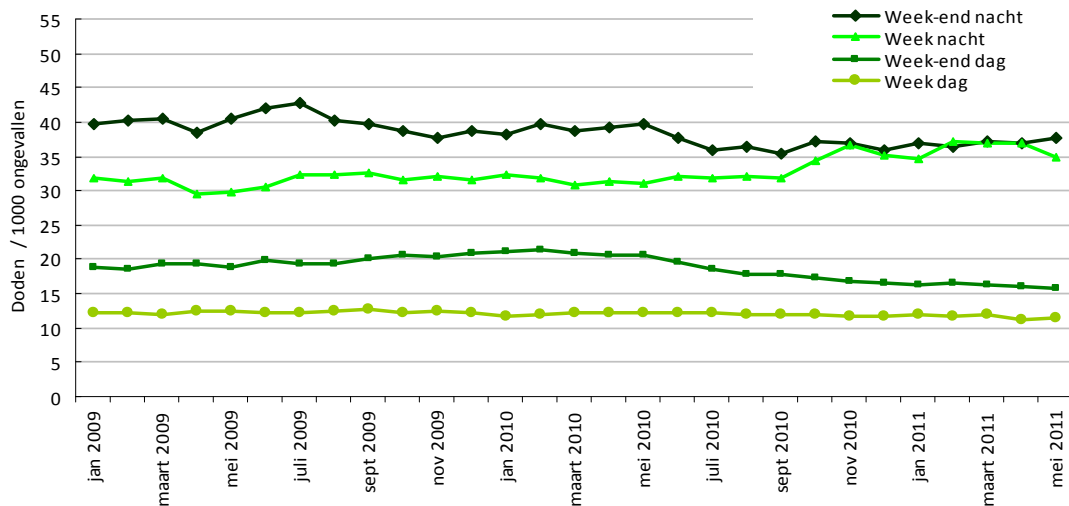
Gegevensbron : WPR en CGOP/B
Infografie : BIWV

Grafiek 15 : Evolutie van de voortschrijdende jaartotalen van de geregistreerde letselongevallen per 24u per tijdstip van de week, in België



Gegevensbron : WPR en CGOP/B
Infografie : BIWV

Grafiek 16 : Evolutie van de totaalernst van de geregistreerde letselongevallen per tijdstip van de week, in België



Gegevensbron : WPR en CGOP/B
Infografie : BIWV

Tabel 7 : De cijfers en voortschrijdende jaartotalen van de maand mei 2011 op gewestelijk niveau, per tijdstip van de week

		Mei 2011 (voorlopig)	Jaartotaal Mei 2011	Jaartotaal Mei 2010	Vershil JT 2011 / JT 2010	Evolutie in %	
Vlaams Gewest	Weekdag	Aantal geregistreerde letselongevallen	2090	20572	19801	771	3.9 %
		Aantal geregistreerde doden ter plaatse	13	178	211	-33	-15.6 %
		Aantal geregistreerde zwaargewonden	229	2253	2249	4	0.2 %
		Aantal geregistreerde lichtgewonden	2364	23476	22684	792	3.5 %
		Totaalemst van de ongevallen	6.2	8.7	10.7	-2	-18.7 %
	Weeknacht	Aantal geregistreerde letselongevallen	103	1500	1587	-87	-5.5 %
		Aantal geregistreerde doden ter plaatse	3	45	38	7	18.4 %
		Aantal geregistreerde zwaargewonden	18	239	282	-43	-15.2 %
		Aantal geregistreerde lichtgewonden	112	1600	1693	-93	-5.5 %
		Totaalemst van de ongevallen	29.1	30	23.9	6.1	25.5 %
	Weekend- dag	Aantal geregistreerde letselongevallen	573	5669	5700	-31	-0.5 %
		Aantal geregistreerde doden ter plaatse	5	71	90	-19	-21.1 %
		Aantal geregistreerde zwaargewonden	92	874	845	29	3.4 %
		Aantal geregistreerde lichtgewonden	690	6876	6942	-66	-1.0 %
		Totaalemst van de ongevallen	8.7	12.5	15.8	-3.3	-20.9 %
	Weekend- nacht	Aantal geregistreerde letselongevallen	205	2233	2292	-59	-2.6 %
		Aantal geregistreerde doden ter plaatse	7	71	74	-3	-4.1 %
		Aantal geregistreerde zwaargewonden	42	422	427	-5	-1.2 %
		Aantal geregistreerde lichtgewonden	212	2541	2557	-16	-0.6 %
		Totaalemst van de ongevallen	34.1	31.8	32.3	-0.5	-1.5 %
Waals Gewest	Weekdag	Aantal geregistreerde letselongevallen	743	8143	7845	298	3.8 %
		Aantal geregistreerde doden ter plaatse	23	170	153	17	11.1 %
		Aantal geregistreerde zwaargewonden	98	952	967	-15	-1.6 %
		Aantal geregistreerde lichtgewonden	866	9662	9347	315	3.4 %
		Totaalemst van de ongevallen	30.9	20.9	19.5	1.4	7.2 %
	Weeknacht	Aantal geregistreerde letselongevallen	79	908	974	-66	-6.8 %
		Aantal geregistreerde doden ter plaatse	0	46	45	1	2.2 %
		Aantal geregistreerde zwaargewonden	11	124	153	-29	-19.0 %
		Aantal geregistreerde lichtgewonden	90	972	1043	-71	-6.8 %
		Totaalemst van de ongevallen	0	50.7	46.2	4.5	9.7 %
	Weekend- dag	Aantal geregistreerde letselongevallen	291	2811	3005	-194	-6.5 %
		Aantal geregistreerde doden ter plaatse	8	68	95	-27	-28.4 %
		Aantal geregistreerde zwaargewonden	43	456	554	-98	-17.7 %
		Aantal geregistreerde lichtgewonden	319	3354	3633	-279	-7.7 %
		Totaalemst van de ongevallen	27.5	24.2	31.6	-7.4	-23.4 %
	Weekend- nacht	Aantal geregistreerde letselongevallen	132	1528	1599	-71	-4.4 %
		Aantal geregistreerde doden ter plaatse	14	82	90	-8	-8.9 %
		Aantal geregistreerde zwaargewonden	25	270	340	-70	-20.6 %
		Aantal geregistreerde lichtgewonden	153	1849	1917	-68	-3.5 %
		Totaalemst van de ongevallen	106.1	53.7	56.3	-2.6	-4.6 %
Brussels Hoofdstedelijk Gewest	Weekdag	Aantal geregistreerde letselongevallen	188	2552	2765	-213	-7.7 %
		Aantal geregistreerde doden ter plaatse	0	9	12	-3	-25.0 %
		Aantal geregistreerde zwaargewonden	14	146	103	43	41.7 %
		Aantal geregistreerde lichtgewonden	201	2882	3176	-294	-9.3 %
		Totaalemst van de ongevallen	0	3.5	4.3	-0.8	-18.6 %
	Weeknacht	Aantal geregistreerde letselongevallen	267	2663	2696	-33	-1.2 %
		Aantal geregistreerde doden ter plaatse	4	13	9	4	44.4 %
		Aantal geregistreerde zwaargewonden	8	143	110	33	30.0 %
		Aantal geregistreerde lichtgewonden	299	3014	3095	-81	-2.6 %
		Totaalemst van de ongevallen	15	4.9	3.3	1.6	48.5 %
	Weekend- dag	Aantal geregistreerde letselongevallen	21	257	300	-43	-14.3 %
		Aantal geregistreerde doden ter plaatse	0	2	6	-4	-66.7 %
		Aantal geregistreerde zwaargewonden	2	21	22	-1	-4.5 %
		Aantal geregistreerde lichtgewonden	24	295	380	-85	-22.4 %
		Totaalemst van de ongevallen	0	7.8	20	-12.2	-61.0 %
	Weekend- nacht	Aantal geregistreerde letselongevallen	65	660	603	57	9.5 %
		Aantal geregistreerde doden ter plaatse	0	6	6	0	0.0 %
		Aantal geregistreerde zwaargewonden	3	35	37	-2	-5.4 %
		Aantal geregistreerde lichtgewonden	74	766	682	84	12.3 %
		Totaalemst van de ongevallen	0	9.1	10	84	12.3 %

Infografie : BIWV / Gegevensbron : WPR en CGOP/B

Dit gedeelte van de barometer behandelt de evolutie, voor de drie gewesten, van de weekendnachtongevallen.

In Wallonië daalde het aantal doden per 24u tijdens weekendnachten sterk tussen juli 2009 en september 2010, maar het aantal doden is sindsdien stabiel.

Vlaanderen kent eerder het omgekeerde fenomeen: een stijgende tendens tussen november 2009 en november 2010, en sindsdien eerder een daling. Uiteindelijk hebben de twee gewesten sinds een jaar een bijna even groot aantal doden ter plaatse per 24h tijdens weekendnachten.

In het Brussels Hoofdstedelijk Gewest is het aantal doden per 24u tijdens weekendnachten sinds 1 jaar erg laag en het blijft sindsdien ook stabiel.

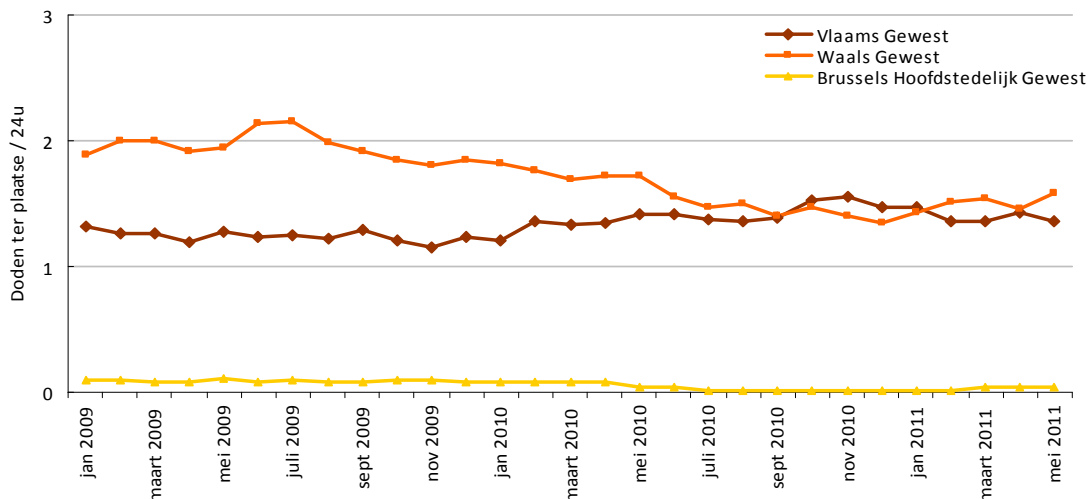
Op het vlak van de ongevallen per 24u tijdens weekendnachten, wordt een lichte daling zowel voor Vlaanderen als voor Wallonië geregistreerd sinds begin 2009. Deze daling gebeurde meer geleidelijk in Wallonië als in Vlaanderen. Brussel kent erg stabiele cijfers sinds twee jaar.

Gezien de relatieve stabiliteit van het aantal ongevallen, geeft de ernst vooral de schommelingen weer in het aantal doden ter plaatse. De ongevallenernst is het grootst in het Waals Gewest (zoals in de regionale barometer). De ernst evolueerde er van 65 doden per 1000 ongevallen naar minder dan 55 doden tussen het jaartotaal van juli 2009 en dat van mei 2011. Maar de laagste graad van ernst werd in december 2010 bereikt. Deze bedroeg toen ongeveer 45 doden per 1000 ongevallen.

In Vlaanderen is de ernst veel stabiel, hij bereikte bijna een ondergrens van 25 doden ter plaatse per 1000 ongevallen tijdens het jaar 2009 en situeert zich nu tussen de 30 en 35 doden sinds januari 2010.

De ernst van de weekendnachtongevallen nam tussen 2009 en half 2010 sterk af in het Brussels Hoofdstedelijk Gewest, toen deze ernst evolueerde van 15 doden per 1000 ongevallen naar minder dan 5 doden. Dit zeer lage niveau houdt sinds één jaar stand.

Grafiek 17 : Evolutie van de voortschrijdende jaartotalen van de geregistreerde doden ter plaatse per 24u, tijdens weekendnachten in België, per gewest

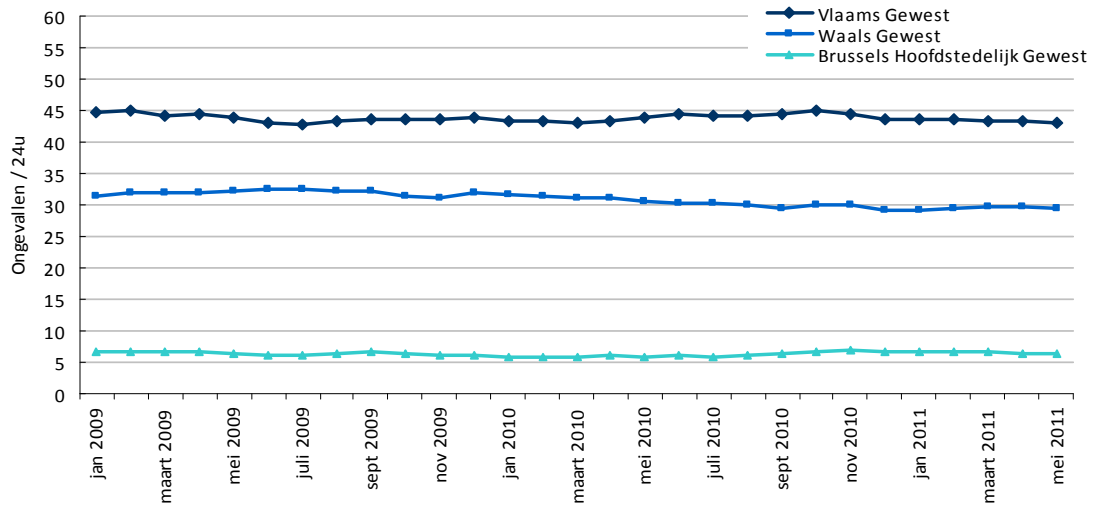


Gegevensbron : WPR en CGOP/B
Infografie : BIWV



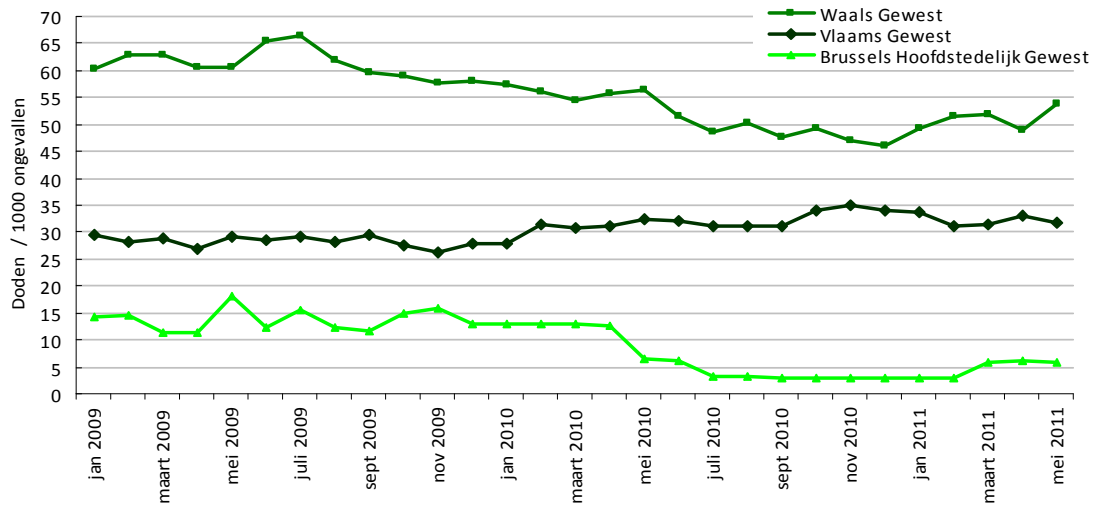
BAROMETER WEEKENDNACHTEN / GEWESTEN

Grafiek 18 : Evolutie van de voortschrijdende jaartotalen van de geregistreerde letselgevallen per 24u, tijdens weekendnachten in België, per gewest



Gegevensbron : WPR en ANG
Infografie : BIWV

Grafiek 19 : Evolutie van de totaalernst van de geregistreerde letselgevallen tijdens weekendnachten in België, per gewest



Gegevensbron : WPR en ANG
Infografie : BIWV



Grafiek 20 geeft het aantal doden per 24u weer in de onderzochte periode bij ongevallen met minstens één autobestuurder van minder dan 24 jaar. Alle doden bij deze ongevallen worden dus in rekening gebracht en dus niet enkel de jongeren. Enerzijds tellen weekendnachten veruit het hoogste aantal doden ter plaatse per 24 uur in vergelijking met andere periodes in de week. Anderzijds is het aantal doden ter plaatse tijdens weekendnachten ook het meest gedaald sinds begin 2009. Jammer genoeg is de aanhoudende daling sinds begin 2009 echter omgezet in een stijging sinds begin 2011.

De drie andere periodes kennen een bijna identiek aantal doden ter plaatse per 24u, dat dicht bij 0,5 ligt, en sinds 2 en een half jaar relatief stabiel is.

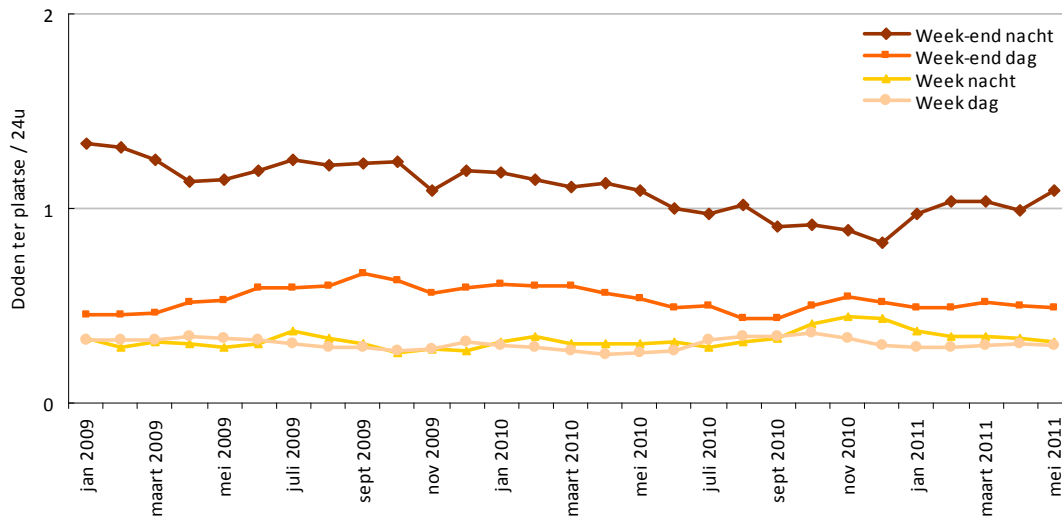
Wat betreft het aantal ongevallen merken we een langzame en progressieve daling voor alle tijdstippen van de week en we zien dat het aantal ongevallen per 24u 2,5 tot 3 keer lager is tijdens weeknachten dan op andere tijdstippen.

De ernst van de ongevallen met jonge autobestuurders was in oktober, november en december 2010 groter tijdens weeknachten dan tijdens weekendnachten. Dit was zowel te wijten aan een daling van de ernst van de weekendnachtongevallen als aan een stijging van de ernst van de weeknachtongevallen. Sinds januari 2011 gaat de tendens in omgekeerde richting: we kennen dus nu een toename van de ernst van de weekendnachtongevallen en een afname van de ernst van de weeknachtongevallen. Overdag (zowel in de week als in het weekend) registreren we een minder grote en een minder wisselende ongevallenernst.

Tabel 8 : Cijfers en voortschrijdende jaartotalen van ongevallen met minstens één jonge autobestuurder (18-24 jaar), voor de maand mei 2011

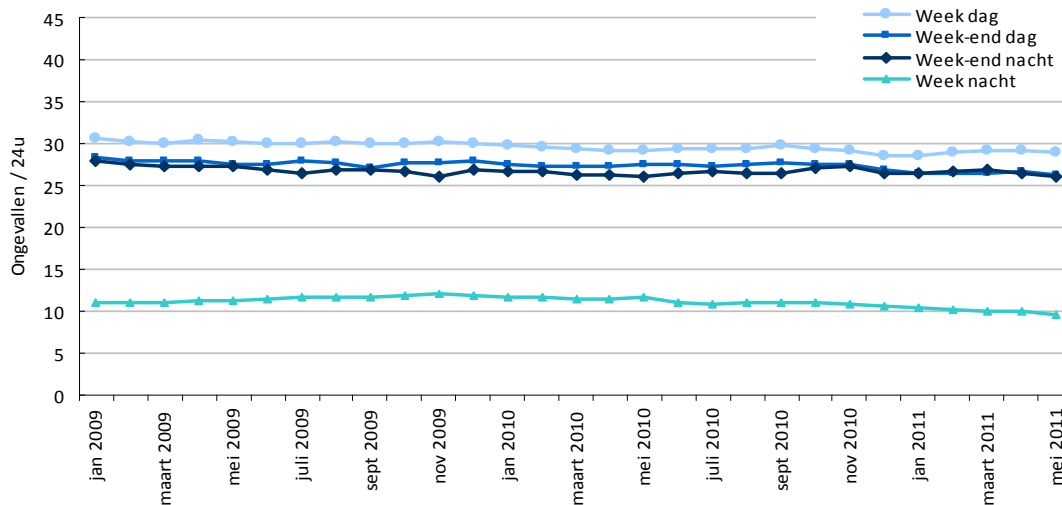
	Mei 2011 (voorlopig)	Jaartotaal Mei 2011	Jaartotaal Mei 2010	Vershil JT 2011 / JT 2010	Evolutie in %	
Weekdag	Aantal geregistreerde letselongevallen	428	5046	5067	-21	-0.4 %
	Aantal geregistreerde doden ter plaatse	3	51	45	6	13.3 %
	Aantal geregistreerde zwaargewonden	45	521	575	-54	-9.4 %
	Aantal geregistreerde lichtgewonden	577	6667	6684	-17	-0.3 %
	Totaalernst van de ongevallen	7	10.1	8.9	1.2	13.5 %
Weeknacht	Aantal geregistreerde letselongevallen	43	670	808	-138	-17.1 %
	Aantal geregistreerde doden ter plaatse	1	22	21	1	4.8 %
	Aantal geregistreerde zwaargewonden	4	108	128	-20	-15.6 %
	Aantal geregistreerde lichtgewonden	59	814	1029	-215	-20.9 %
	Totaalernst van de ongevallen	23.2	32.8	26	6.8	26.2 %
Weekenddag	Aantal geregistreerde letselongevallen	156	1815	1911	-96	-5.0 %
	Aantal geregistreerde doden ter plaatse	1	34	37	-3	-8.1 %
	Aantal geregistreerde zwaargewonden	18	258	284	-26	-9.2 %
	Aantal geregistreerde lichtgewonden	206	2553	2681	-128	-4.8 %
	Totaalernst van de ongevallen	6.4	18.7	19.4	-0.7	-3.6 %
Weekendnacht	Aantal geregistreerde letselongevallen	101	1359	1361	-2	-0.1 %
	Aantal geregistreerde doden ter plaatse	9	57	57	0	0.0 %
	Aantal geregistreerde zwaargewonden	20	263	249	14	5.6 %
	Aantal geregistreerde lichtgewonden	112	1846	1847	-1	-0.1 %
	Totaalernst van de ongevallen	89.1	41.9	41.9	0	0.0 %

Grafiek 20 : Evolutie van de voortschrijdende jaartotalen van de geregistreerde doden ter plaatse in ongevallen met minstens één jonge autobestuurder per 24u per tijdstip van de week, in België



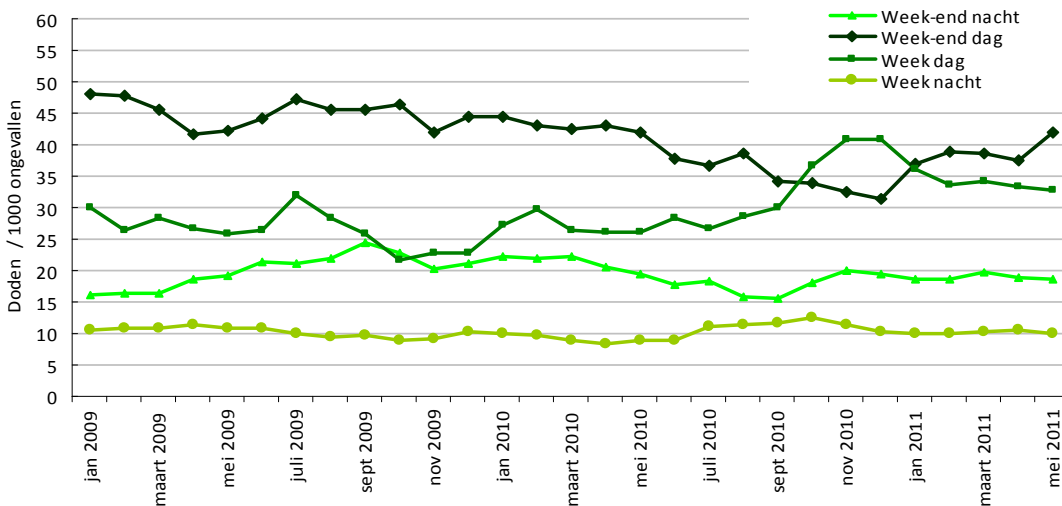
Gegevensbron : WPR en CGOP/B
Infografie : BIVV

Grafiek 21 : Evolutie van de voortschrijdende jaartotalen van de geregistreerde letselongevallen met minstens één jonge autobestuurder per 24u per tijdstip van de week, in België



Gegevensbron : WPR en CGOP/B
Infografie : BIVV

Grafiek 22 : Evolutie van de totaalernst van de geregistreerde letselongevallen met minstens één jonge autobestuurder per tijdstip van de week, in België



Gegevensbron : WPR en CGOP/B
Infografie : BIVV



De barometer voor voetgangers informeert ons over de ongevallen met minstens één voetganger en over de gevolgen van deze ongevallen voor hen.

Wij stellen vast dat het aantal doden onder voetgangers niet echt evolueert sinds begin 2009. Ondanks het feit dat dalende fases gevolgd werden door stijgende, blijft het aantal doden ter plaatse onder voetgangers tussen de 80 en 100 doden per jaar schommelen. Sinds januari bevinden we ons in een licht dalende fase. Tussen de jaartotalen van mei 2010 en mei 2011 nam het aantal doden ter plaatse onder voetgangers met 7 af, wat overeenkomt met een daling van -7,4%.

De zwaar- en lichtgewonden kenden niet dezelfde evolutie aangezien de jaartotalen van mei 2011 toenames van respectievelijk 5,4% en 2,1% vertonen tegenover het jaartotaal van mei 2010.

Op het vlak van de ongevallen met voetgangers, kan men gemakkelijk 3 fasen onderscheiden : een eerste periode van toename van februari 2009 tot november 2009, een afname van november 2009 tot december 2010 en een laatste periode van toename sinds december 2010.

De specifieke ongevallenernst bij voetgangers blijft erg stabiel, en schommelt rond de 20 doden ter plaatse per 1000 ongevallen.

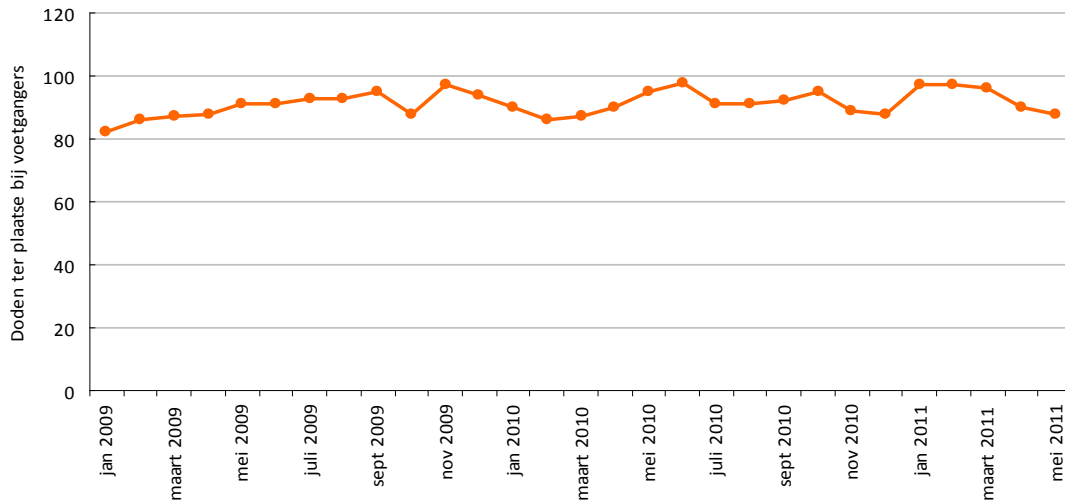
Tabel 9 : De cijfers en voortschrijdende jaartotalen van de ongevallen met minstens één voetganger, voor de maand mei 2011

	Mei 2011 (voorlopig)	Jaartotaal Mei 2011	Jaartotaal Mei 2010	Vershil JT 2011 / JT 2010	Evolutie in %
Aantal geregistreerde letselongevallen	406	4554	4460	94	2.1 %
Aantal geregistreerde doden ter plaatse onder voetgangers	8	88	95	-7	-7.4 %
Aantal geregistreerde zwaargewonden onder voetgangers	62	589	559	30	5.4 %
Aantal geregistreerde lichtgewonden onder voetgangers	342	3972	3891	81	2.1 %
Specifieke ernst van de ongevallen	19.7	19.3	21.3	-2	-9.4 %

Infografie : BIVV / Gegevensbron : WPR en CGOP/B

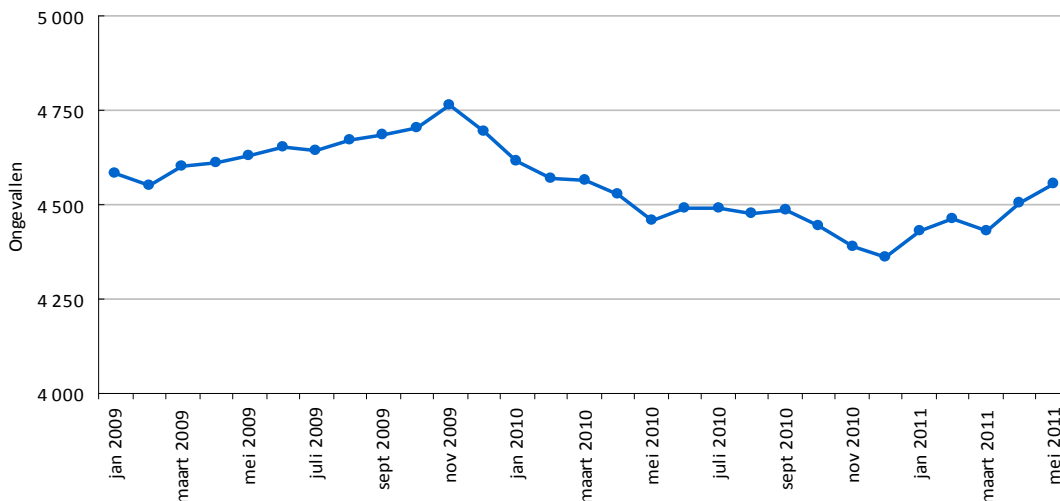


Grafiek 23 : Evolutie van de voortschrijdende jaartotalen van de doden ter plaatse onder voetgangers in België



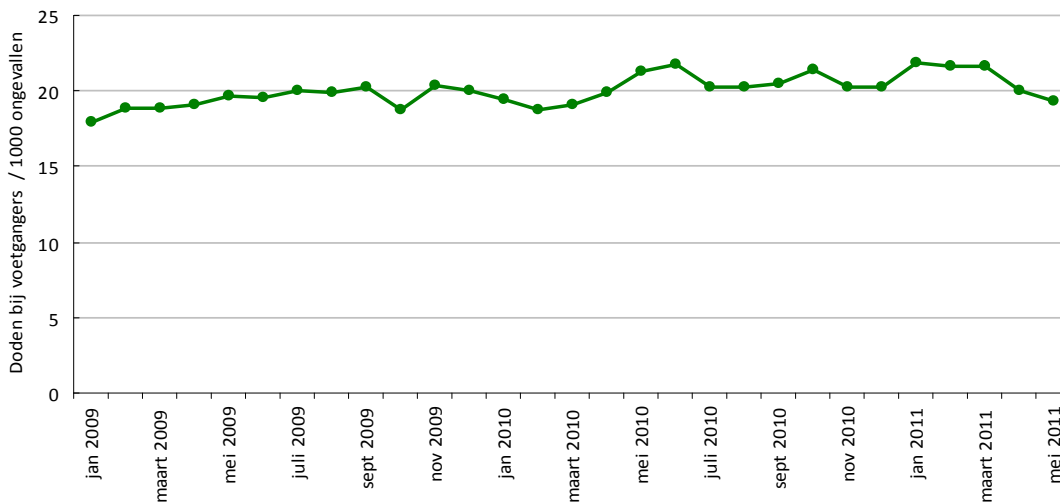
Gegevensbron : WPR en CGOP/B
Infografie : BIWV

Grafiek 24 : Evolutie van de voortschrijdende jaartotalen van de geregisteerde letselongevallen met minstens één voetganger in België



Gegevensbron : WPR en CGOP/B
Infografie : BIWV

Grafiek 25 : Evolutie van de specifieke ernst van de geregisteerde letselongevallen met minstens één voetganger in België



Gegevensbron : WPR en CGOP/B
Infografie : BIWV



De barometer voor fietsers informeert ons over de ongevallen met minstens één fietser en voor de gevolgen van deze ongevallen voor hen.

De variabelen laten een tegengestelde evolutie zien. Het aantal doden ter plaatse onder de fietsers is beginnen dalen in februari 2011 en gaat, voor het jaartotaal van mei 2011, voor het eerst sinds januari 2009 onder de lat van de 60 doden ter plaatse. Maar tegelijk is het aantal fietsongevallen sterk gestegen sinds januari 2010, zodat het hoogste niveau sinds januari 2009 bereikt wordt.

Het aantal zwaar- en lichtgewonden volgt dezelfde opwaartse tendens als het aantal ongevallen (+7,9% en 7,7% tegenover het jaartotaal van mei 2010).

In deze omstandigheden is de specifieke ernst van de ongevallen uiteraard op zijn laagste niveau voor het jaartotaal van mei 2011, dit wil zeggen bijna 25% lager dan 1 jaar geleden.

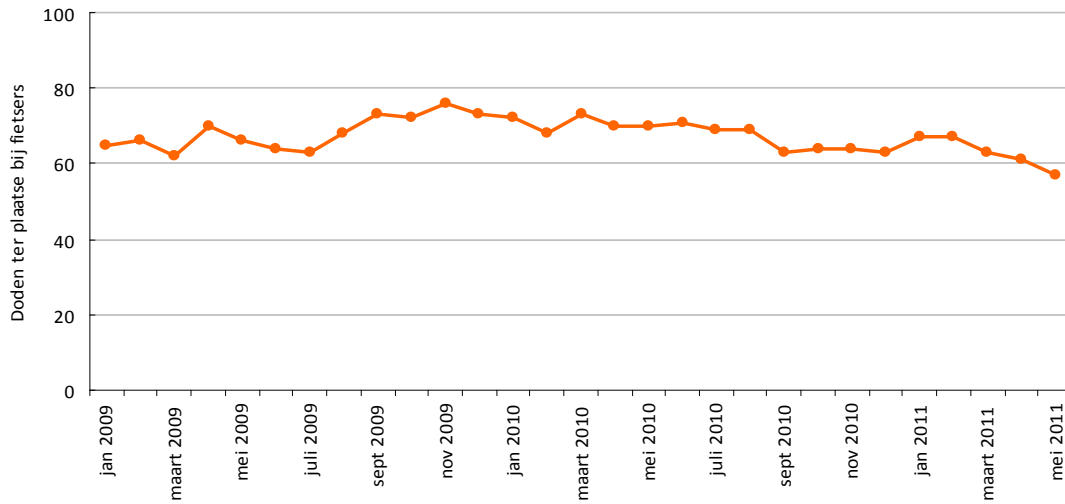
Tabel 10 : De cijfers en voortschrijdende jaartotalen van de ongevallen met minstens één fietser, voor de maand mei 2011

	Mei 2011 (voorlopig)	Jaartotaal Mei 2011	Jaartotaal Mei 2010	Vershil JT 2011 / JT 2010	Evolutie in %
Aantal geregistreerde letselongevallen	923	8385	7755	630	8.1 %
Aantal geregistreerde doden ter plaatse onder fietsers	2	57	70	-13	-18.6 %
Aantal geregistreerde zwaargewonden onder fietsers	122	891	826	65	7.9 %
Aantal geregistreerde lichtgewonden onder fietsers	819	7583	7043	540	7.7 %
Specifieke ernst van de ongevallen	2.2	6.8	9	-2.2	-24.4 %

Infografie : BIVV / Gegevensbron : WPR en CGOP/B

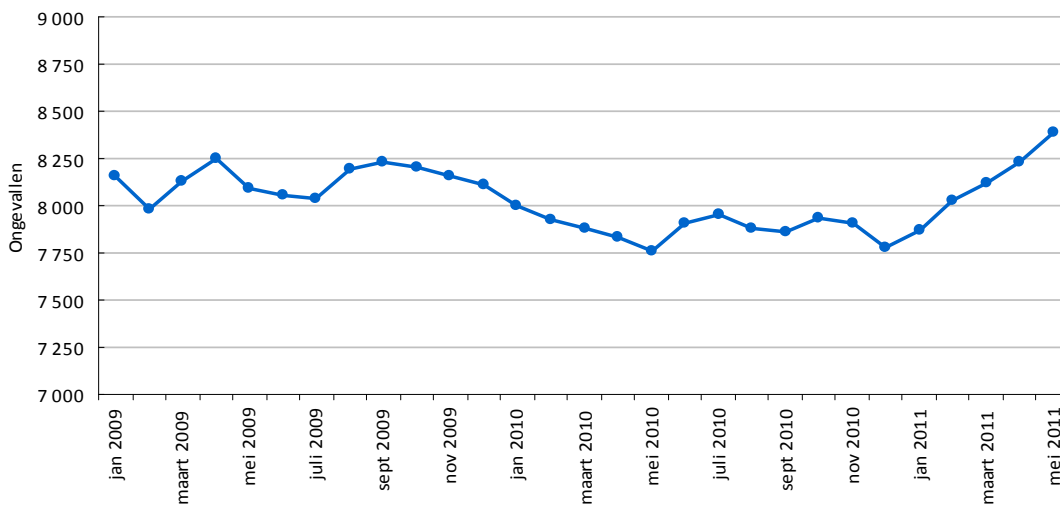


Grafiek 26 : Evolutie van de voortschrijdende jaartotalen van de doden ter plaatse onder fietsers in België



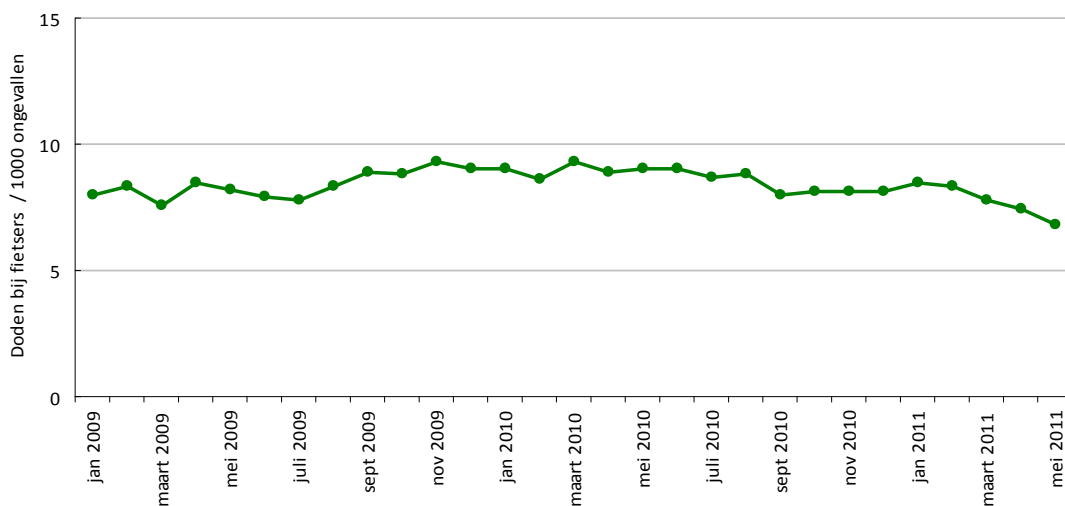
Gegevensbron : WPR en CGOP/B
Infografie : BIWV

Grafiek 27 : Evolutie van de voortschrijdende jaartotalen van de geregistreerde letselgevallen met minstens één fietser in België



Gegevensbron : WPR en CGOP/B
Infografie : BIWV

Grafiek 28 : Evolutie van de specifieke ernst van de geregistreerde letselgevallen met minstens één fietser in België



Gegevensbron : WPR en CGOP/B
Infografie : BIWV

De barometer voor motorfietsers informeert ons over de ongevallen met minstens één motorfietsers en over de gevolgen van deze ongevallen voor hen.

Het aantal doden ter plaatse onder de motorrijders is de laatste zes maanden van 2010 sterk afgenomen, en dit ongetwijfeld gedeeltelijk dankzij het strenge winterweer eind 2010. Helaas registreerden we de eerste vier maanden van 2011 een stijging van het aantal doden onder motorrijders. Deze omslag is bijna zeker te wijten aan het mooie weer van begin dit jaar waardoor er meer motorrijders op de baan waren. De vergelijking over 12 maanden, dit wil zeggen tussen het jaartotaal van mei 2010 en dat van mei 2011, vertoont een daling van 26 doden ofwel -20,8%.

Wat betreft de gewonden neemt het aantal zwaargewonden met 8,4 % af tussen de jaartotalen van mei 2010 en mei 2011. Het aantal lichtgewonden is daarentegen de enige variabele die een stijging kent (+1,8%).

De ongevallen lijken logischerwijze de weersomstandigheden te volgen. Met een jaareinde met veel sneeuw komt een afname van het aantal motorongevallen overeen en met een uitzonderlijk warm en droog voorjaar een toename van het aantal motorongevallen.

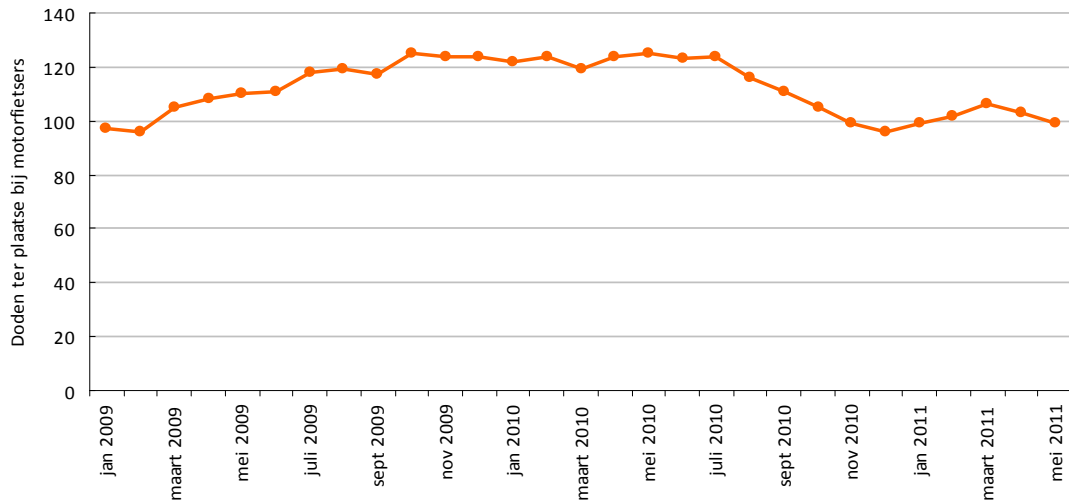
De specifieke ernst van de motorongevallen, die ophield te dalen tussen november 2010 en maart 2011, begint opnieuw te dalen in april en mei 2011, met een niveau van ongeveer 25 doden onder motorrijders per 1000 ongevallen. Tegenover het jaartotaal van mei 2010 bedraagt de daling -20,4%.

Tabel 11 : De cijfers en voortschrijdende jaartotalen van de ongevallen met minstens één motorrijder, voor de maand mei 2011

	Mei 2011 (voorlopig)	Jaartotaal Mei 2011	Jaartotaal Mei 2010	Vershil JT 2011 / JT 2010	Evolutie in %
Aantal geregistreerde letselongevallen	417	3791	3807	-16	-0.4 %
Aantal geregistreerde doden ter plaatse onder motorrijders	9	99	125	-26	-20.8 %
Aantal geregistreerde zwaargewonden onder motorrijders	76	641	700	-59	-8.4 %
Aantal geregistreerde lichtgewonden onder motorrijders	311	2902	2852	50	1.8 %
Specifieke ernst van de ongevallen	21.6	26.1	32.8	-6.7	-20.4 %

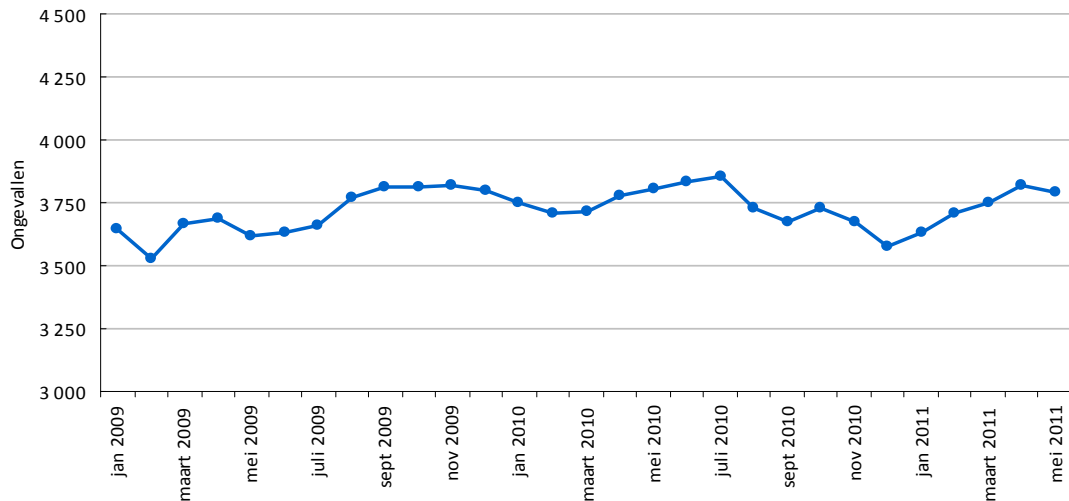


Grafiek 29 : Evolutie van de voortschrijdende jaartotalen van de doden ter plaatse onder motorrijders in België



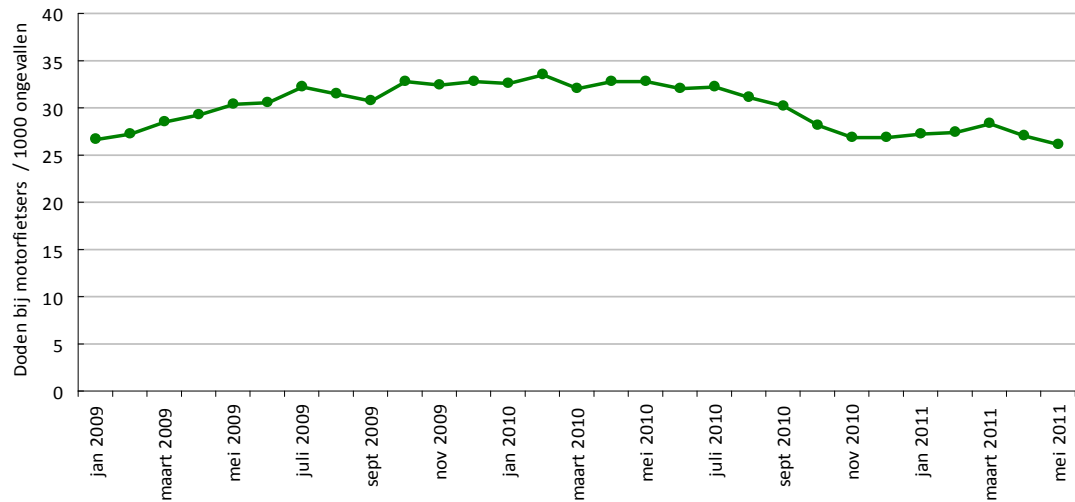
Gegevensbron : WPR en CGOP/B
Infografie : BIWV

Grafiek 30 : Evolutie van de voortschrijdende jaartotalen van de geregistreerde letselongevallen met minstens één motorrijder in België



Gegevensbron : WPR en CGOP/B
Infografie : BIWV

Grafiek 31 : Evolutie van de specifieke ernst van de geregistreerde letselongevallen met minstens één motorrijder in België



Gegevensbron : WPR en CGOP/B
Infografie : BIWV



De barometer van de lichte vrachtwagens geeft het aantal ongevallen met minstens één lichte vrachtwagen aan maar ook het aantal doden en gewonden dat bij deze ongevallen valt, waarbij zowel met inzittenden van de lichte vrachtwagen als met andere slachtoffers rekening gehouden wordt.

De lichte vrachtwagens zijn het enige voertuigtype waarvoor alle variabelen in dalende lijn gaan. Het aantal doden, dat lang tussen 80 en 100 schommelde, is voor het jaartotaal van oktober 2010 onder de lat van de 80 doden gegaan en het blijft sindsdien verder dalen. De afname bedraagt -28,7% tegenover het jaartotaal van mei 2010.

Het aantal zwaargewonden neemt met 12% af en het aantal lichtgewonden met 2,2%.

Het aantal ongevallen zelf neemt af sinds het jaartotaal van januari 200+ en ligt dicht bij de ondergrens van 4000 ongevallen in mei 2011.

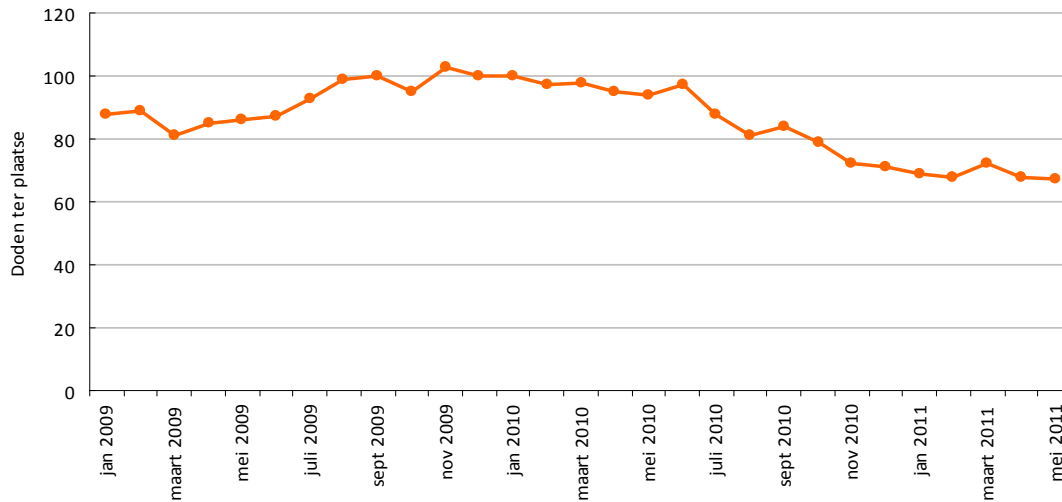
De ernst van de ongevallen daalt eveneens, sinds mei 2010, en nadert stilaan de waarde van 15 doden ter plaatse per 1000 ongevallen.

Tabel 12 : De cijfers en voortschrijdende jaartotalen van ongevallen met minstens één lichte vrachtwagen, voor de maand mei 2011

	Mei 2011 (voorlopig)	Jaartotaal Mei 2011	Jaartotaal Mei 2010	Vershil JT 2011 / JT 2010	Evolutie in %
Aantal geregistreerde letselongevallen	338	4060	4171	-111	-2.7 %
Aantal geregistreerde doden ter plaatse	5	67	94	-27	-28.7 %
Aantal geregistreerde zwaargewonden	40	483	549	-66	-12.0 %
Aantal geregistreerde lichtgewonden	404	5048	5162	-114	-2.2 %
Totaalernst van de ongevallen	14.8	16.5	22.5	-6	-26.7 %

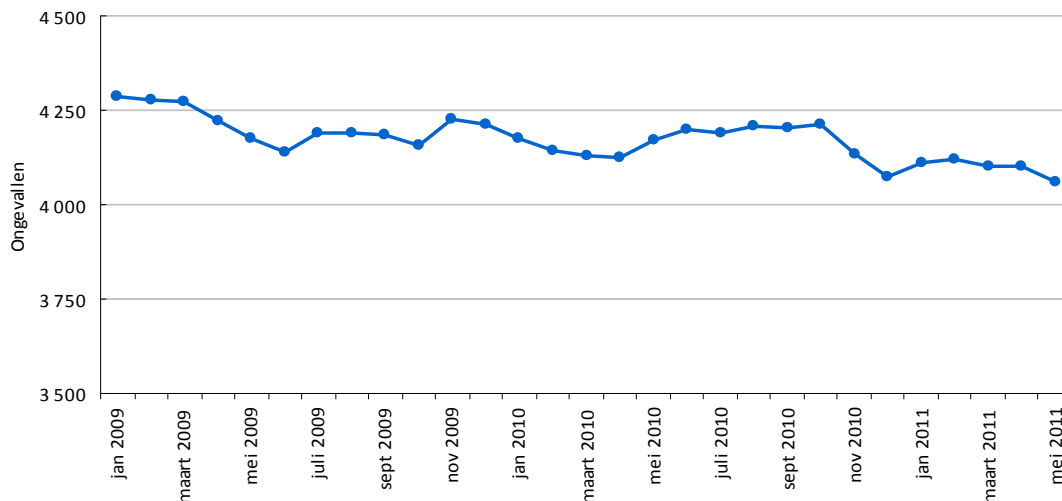


Grafiek 32 : Evolutie van de voortschrijdende jaartotalen van de geregistreerde doden ter plaatse in ongevallen met minstens één lichte vrachtwagen in België



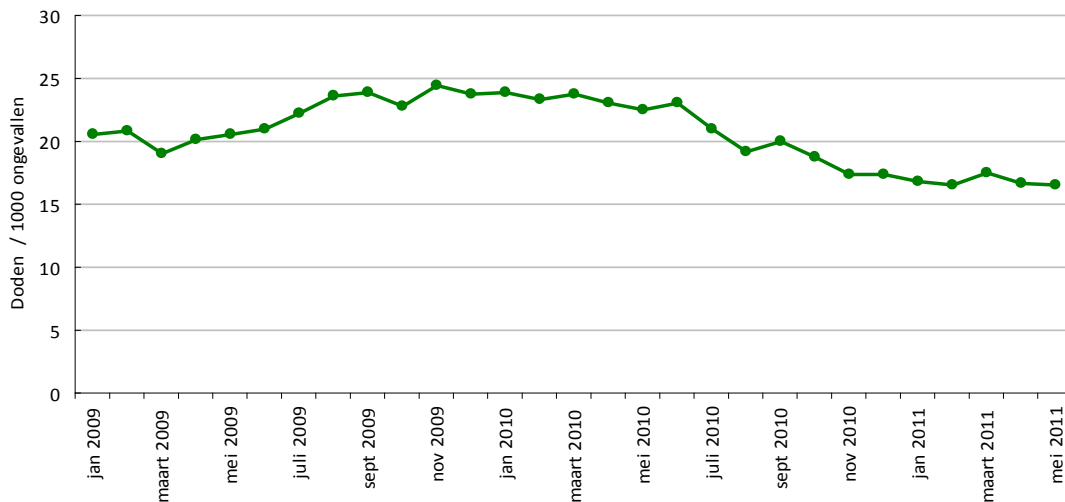
Gegevensbron : WPR en CGOP/B
Infografie : BIWV

Grafiek 33 : Evolutie van de voortschrijdende jaartotalen van de geregistreerde letselgevallen met minstens één lichte vrachtwagen in België



Gegevensbron : WPR en CGOP/B
Infografie : BIWV

Grafiek 34 : Evolutie van de totaalernst van de geregistreerde letselgevallen met minstens één lichte vrachtwagen in België



Gegevensbron : WPR en CGOP/B
Infografie : BIWV



De barometer van de vrachtwagens geeft het aantal ongevallen met minstens één vrachtwagen aan, maar ook het aantal doden en gewonden dat bij deze ongevallen valt, waarbij zowel met inzittenden van de vrachtwagen als met andere slachtoffers rekening gehouden wordt.

In tegenstelling tot de lichte vrachtwagenongevallen, registreren we bij ongevallen met minstens één vrachtwagen een stijging van alle variabelen. Het aantal ongevallen en, in mindere mate, het aantal doden in deze ongevallen kenden een sterke daling tot begin 2010, maar sindsdien is een stijging ingezet. Het aantal doden neemt toe vanaf juni 2010 (+19,6% tussen mei 2010 en mei 2011) en het aantal ongevallen gaat in stijgende lijn vanaf februari 2010 (+3,7% tussen mei 2010 en mei 2011).

Hetzelfde geldt voor het aantal zwaar- en lichtgewonden dat respectievelijk met 8,4% en met 2,2% toeneemt.

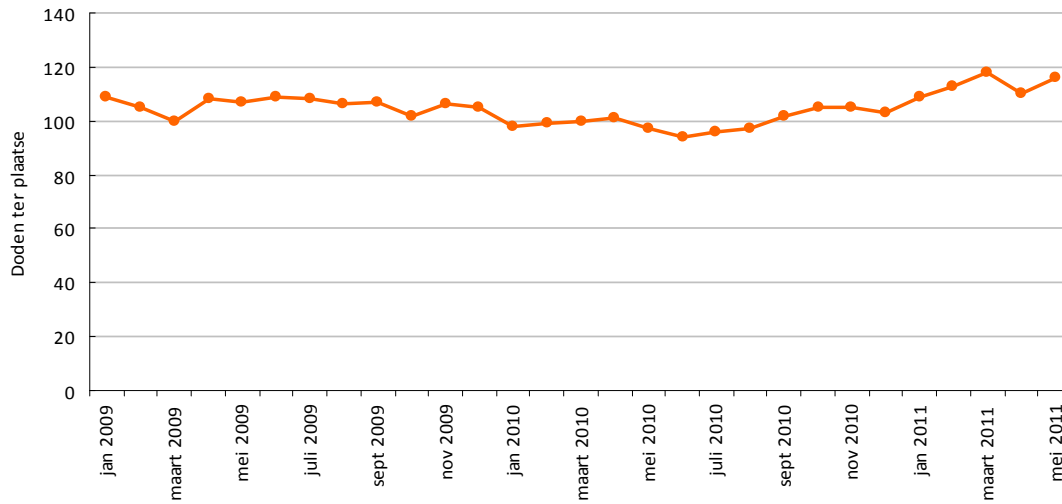
Het aantal doden stijgt sterker dan het aantal ongevallen, en de ernst neemt eveneens toe (+15,2% tegenover mei 2010).

Tabel 13 : De cijfers en voortschrijdende jaartotalen van ongevallen met minstens één vrachtwagen, voor de maand mei 2011

	Mei 2011 (voorlopig)	Jaartotaal Mei 2011	Jaartotaal Mei 2010	Vershil JT 2011 / JT 2010	Evolutie in %
Aantal geregistreerde letselongevallen	190	2314	2232	82	3.7 %
Aantal geregistreerde doden ter plaatse	10	116	97	19	19.6 %
Aantal geregistreerde zwaargewonden	49	466	430	36	8.4 %
Aantal geregistreerde lichtgewonden	186	2480	2426	54	2.2 %
Totaalernst van de ongevallen	52.6	50.1	43.5	6.6	15.2 %

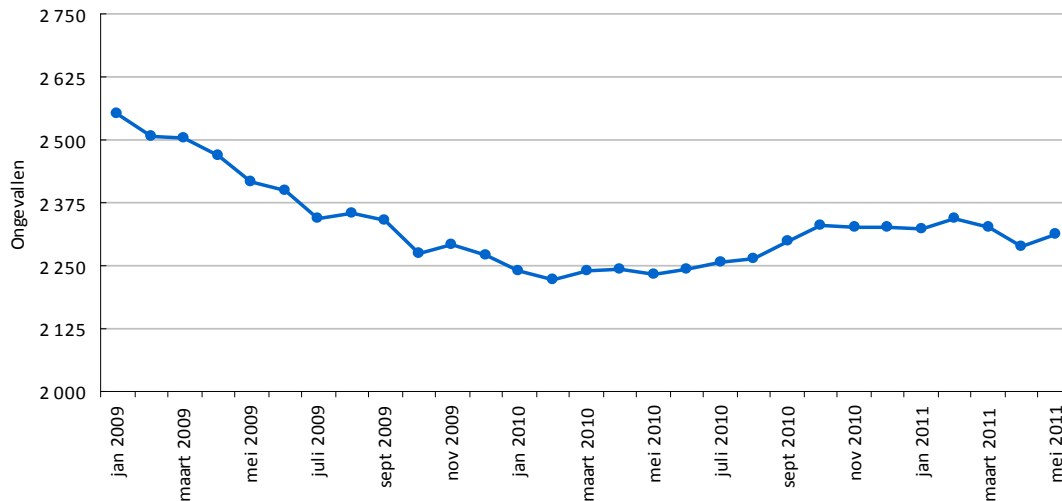


Grafiek 35 : Evolutie van de voortschrijdende jaartotalen van de geregistreerde doden ter plaatse in ongevallen met minstens één vrachtwagen in België



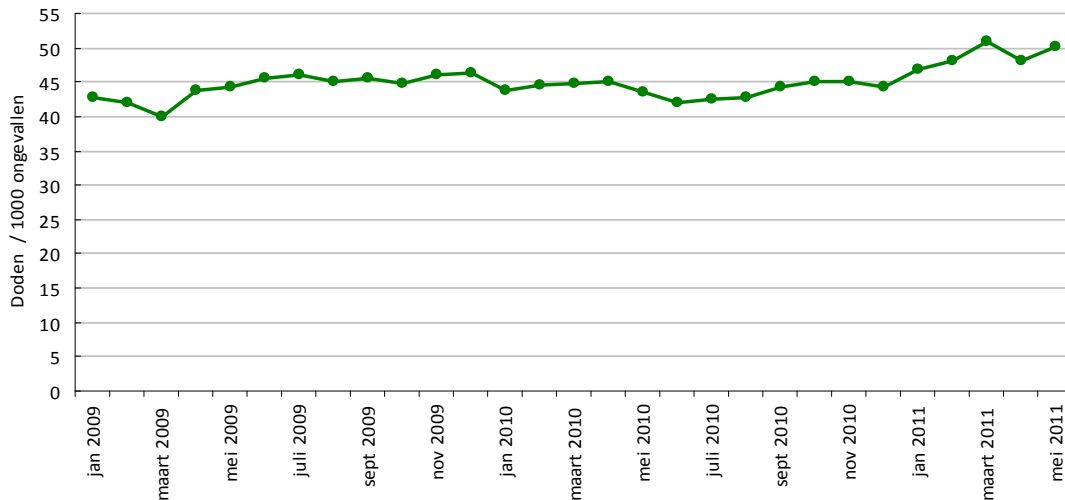
Gegevensbron : WPR en CGOP/B
Infografie : BIWV

Grafiek 36 : Evolutie van de voortschrijdende jaartotalen van de geregistreerde letselgevallen met minstens één vrachtwagen in België



Gegevensbron : WPR en CGOP/B
Infografie : BIWV

Grafiek 37 : Evolutie van de totaalernst van de geregistreerde letselgevallen met minstens één vrachtwagen in België



Gegevensbron : WPR en CGOP/B
Infografie : BIWV

Technische Fiche



De barometer is steeds gebaseerd op de vergelijking van twee voortschrijdende jaartotalen. Het voortschrijdend jaartotaal van een welbepaalde maand wordt vergeleken met het voortschrijdend jaartotaal van dezelfde maand een jaar eerder (bvb. in de barometer van november 2010 wordt het voortschrijdend jaartotaal van november 2010 vergeleken met het voortschrijdend jaartotaal van november 2009). Het jaartotaal van november 2010 bevat het totaal van de doden ter plaatse van december 2009 tot en met november 2010 (dit is gelijk aan één jaar). Op zijn beurt bevat het jaartotaal van november 2009 het totaal van de doden ter plaatse van december 2008 tot en met november 2009. In de praktijk komt de barometer neer op een vergelijking van de doden ter plaatse in de afgelopen 12 maanden met de doden ter plaatse een jaar eerder.

De methodologie van de jaartotalen is niet enkel van toepassing op de doden ter plaatse maar ook op de lichtgewonden, zwaargewonden, letselongevallen en de ernst. De 12-maandelijks voortschrijdende jaartotalen hebben het voordeel dat zij de seizoensgebonden effecten opheffen.

De hier gepubliceerde ongevallencijfers zijn nog niet definitief en worden elke maand opnieuw geactualiseerd. Ze kunnen als definitief worden beschouwd na ongeveer 4 tot 6 maanden. Aangezien de ongevalgegevens van de meest recente maanden nog gevoelig zijn voor fluctuaties, moet enige voorzichtigheid bij de interpretatie ervan gehanteerd worden.

Per politiezone worden de letselongevallen geteld die zich voorgedaan hebben op het grondgebied van de betrokken politiezone, ongeacht welke politiezone het ongeval vastgesteld of geregistreerd heeft. Er wordt enkel rekening gehouden:

- met letselongevallen ter plaatse vastgesteld door lokale politiezones
- met letselongevallen die op het commissariaat (aangifte) worden vastgesteld
- met aanvankelijke processen-verbaal⁴.

De verkeersveiligheidsbarometer presenteert enkel de doden ter plaatse en niet het totaal aantal verkeersdoden, dewelke naast het aantal doden ter plaatse ook de dodelijk gewonden⁵ bevatten. De dodelijk gewonden zijn niet gekend bij de federale en lokale politie (en worden aldus ook niet in de PV-registraties opgenomen) maar enkel bij de parketten. Evoluties met betrekking tot het aantal doden ter plaatse komen echter steeds overeen met evoluties van het totaal aantal verkeersdoden.

De ernst van de letselongevallen wordt gewoonlijk gedefinieerd als het aantal doden ter plaatse per 1000 letselongevallen. Deze ernst noemen we de "totaalernst". Deze definitie van de ernst wordt overal in de verkeersveiligheidsbarometer toegepast, met uitzondering van drie hoofdstukken over "kwetsbare" weggebruikers: de voetgangerbarometer, de fietsbarometer en de motorfietsbarometer. Verkeersongevallen met deze weggebruikers leiden vaak tot letsels (soms zelfs dodelijke) bij deze weggebruikers. Daarenboven zijn zij vaak de zwaarst getroffen partij. Daarom wordt voor deze weggebruikers (voetgangers, fietsers en motorfietsers) de "specifieke" ernst berekend: bij de ernstberekening van een ongeval met voetgangers bijvoorbeeld, worden enkel de omgekomen voetgangers in rekening genomen. Wanneer andere weggebruikerstypes dan voetgangers het leven hebben verloren, zijn zij niet in de berekeningswijze van de ernst opgenomen. Deze berekeningswijze van de specifieke ernst van letselongevallen met voetgangers is transponeerbaar naar ongevallen met minstens één fietser of motorfietser.

⁴ Daardoor kan het aantal PV's of hun inhoud evolueren van maand tot maand, wat dan natuurlijk een invloed heeft op het aantal ongevallen, doden of gewonden.

⁵ Dodelijk gewonden : alle personen betrokken bij een verkeersongeval die overlijden binnen de dertig dagen na het ongeval maar die niet ter plaatse of voor opname in het ziekenhuis overleden zijn.