

VERKEERSVEILIGHEIDS BAROMETER

Oktober 2010

**JT Oktober 2010 / JT Oktober 2009 :
-50 doden ter plaatse, hetzij -6,0%**

**-2 doden ter plaatse bij ongevallen met minstens
één vrachtwagen, hetzij -2,0%**

**-44 doden ter plaatse in weekendongevallen,
hetzij -12,2%**



Verkeersveiligheidsbarometer

Oktober 2010

Om het verkeersveiligheidsbeleid in België te kunnen opvolgen, is het belangrijk om over recente cijfergegevens te beschikken. Daartoe werd in 2004 de verkeersveiligheidsbarometer ontwikkeld.

Op basis van de processen-verbaal van de lokale politiezones en de federale verkeerspolitie wordt maandelijks een punctueel overzicht opgesteld van het aantal doden (ter plaatse) en gewonden ten gevolge van een letselongeval¹. Op basis van deze informatie kan eveneens de evolutie van de ernst van de ongevallen opgevolgd worden. Het gaat hier om een belangrijke indicator van de verkeersveiligheid.

De barometer is gebaseerd op een vergelijking van 12 maanden die we “voortschrijdende jaartotalen”² noemen. Dit betekent dat de barometer van oktober 2010 het voortschrijdend jaartotaal van oktober 2010 (=totalen vanaf november 2009 tot en met oktober 2010) met het voortschrijdend jaartotaal van oktober 2009 (=totalen vanaf november 2008 tot en met oktober 2009) vergelijkt.

¹ Het gaat om voorlopige cijfers, gebaseerd op definitieve en niet-definitieve PV's. Voor meer informatie over de toegepaste methodologie, zie de “technische fiche” van de verkeersveiligheidsbarometer

² Het voortschrijdend jaartotaal van oktober 2010 = maandelijks cijfer oktober 2010 + cijfers van de 11 voorafgaande maanden.

1 Overzicht

1.1. *Op nationaal niveau*

Nadat het jaar 2009 zonder opvallende evolutie verliep, gaat het aantal doden ter plaatse in 2010 in licht dalende lijn. De afname tussen het jaartotaal (JT) van oktober 2009 en dat van oktober 2010 bedraagt 6,0%, het aantal doden ter plaatse gaat namelijk van 827 naar 777 doden ter plaatse in de 12 laatste maanden. Het aantal ongevallen vervolgt zijn progressief dalende lijn, met een evolutie van -2% tegenover het JT van oktober 2009, en bijna 1000 ongevallen minder.

Hoewel het aantal ongevallen in dezelfde mate afneemt (-2%) op de gemeente- en gewestwegen (waarvoor de lokale politie bevoegd is) en op de autosnelwegen en gelijkgestelde wegen (die tot de bevoegdheid van de federale politie horen), is dat niet het geval voor het aantal doden, dat een veel sterkere daling kent (-15,2%) op het primaire dan op het secundaire verkeersnet (-4,1%). De ernst van de ongevallen (doden ter plaatse per 1000 ongevallen) blijft twee keer zo groot op autosnelwegen en gelijkgestelde wegen dan op gemeente- en gewestwegen, en dit hoofdzakelijk omwille van de snelheid die uiteraard hoger ligt op de autosnelwegen.

1.2. *Op regionaal niveau*

Hoewel het aantal ongevallen en doden ter plaatse een dalende evolutie kent in het noorden en het zuiden van het land, is de verbetering toch het grootst in het Waals Gewest: -2,6% letselongevallen tegenover het JT van oktober 2009 (tegenover 1,5% in het Vlaams Gewest) en -7,5% doden ter plaatse (tegenover -4,8%). In het Brussels Hoofdstedelijk Gewest, blijft zowel het aantal ongevallen als het aantal doden ter plaatse stabiel sinds begin 2007.

Deze evoluties hebben gevolgen voor de ernst van de ongevallen in de gewesten. In Brussel blijft de ernst stabiel, namelijk rond de 5 doden ter plaatse per 1000 ongevallen sinds eind 2005. In Vlaanderen vermindert de ernst van de ongevallen zeer traag sinds 2 jaar (bijna 13,5 voor het jaartotaal van oktober 2010). In Wallonië tot slot, is de ernst van de ongevallen twee keer groter dan in Vlaanderen maar is er een dalende tendens van oktober 2007 tot oktober 2010 (sterke daling van oktober 2007 tot oktober 2008 en een meer gematigde daling tussen oktober 2008 en oktober 2010).

1.3. *Op provinciaal niveau*

De afname van het aantal doden ter plaatse op nationaal en op regionaal niveau verbergt sterke provinciale verschillen. De daling is hoofdzakelijk toe te schrijven aan de provincies Luxemburg en Waals Brabant in het zuiden van het land en aan de provincies Antwerpen en Vlaams Brabant in het noorden. De andere provincies kennen eerder een stagnatie sinds enkele maanden (of enkele jaren naargelang het geval), behalve de provincies Namen en Limburg waar het aantal dodelijke slachtoffers stijgt. Voor Namen is dat het geval sinds begin 2010 en voor Limburg sinds begin 2009.

1.4. Barometer van de vrachtwagens

Ongevallen met minstens één vrachtwagen vormen een belangrijke problematiek omdat ze ernstiger zijn dan andere ongevallen. De ernst van de vrachtwagenongevallen bedraagt namelijk 44,3 doden ter plaatse per 1000 geregistreerde ongevallen terwijl voor alle voertuigen samen de ernst 16,6 bedraagt.

Het aantal vrachtwagenongevallen stijgt lichtjes sinds begin 2010 terwijl het aantal doden dicht bij de 100 blijft sinds eind 2008.

Sinds begin 2010, stagneert het aantal ongevallen in Wallonië en neemt het lichtjes toe in Vlaanderen terwijl het aantal doden sinds 3-4 maand toeneemt in Wallonië en in licht dalende lijn gaat in Vlaanderen. De ernst van de vrachtwagenongevallen, die bijna identiek was voor de twee gewesten wat betreft het jaartotaal van juni 2010, loopt opnieuw erg uiteen tengevolge van een sterke stijging in Wallonië en een nieuwe daling in Vlaanderen.

1.5. Weekendongevallen

Het aantal doden daalde sterker voor wat betreft de weekendongevallen dan voor de andere ongevallen. De daling vond voornamelijk plaats tussen de jaartotalen van mei en augustus 2010.

Weekendongevallen zijn nog steeds ernstiger dan andere ongevallen aangezien 40% van het aantal doden tijdens het weekend geregistreerd wordt tegenover slechts 30 % van het aantal ongevallen.

Bij de start van de weekendbarometer eind 2006 lag het aantal weekenddoden in Wallonië rond de 225 tegenover "slechts" 160 in Vlaanderen. Op dit moment is deze situatie drastisch veranderd: sinds enkele maanden stellen we geen noemenswaardig verschil meer vast in het aantal weekenddoden in beide gewesten ingevolge een sterke daling van het aantal doden ter plaatse in Wallonië. Terwijl Vlaanderen nog steeds ongeveer hetzelfde aantal weekenddoden telt als in 2006 (ongeveer 160) telt Wallonië sinds een paar maand zelfs minder weekenddoden dan Vlaanderen (ongeveer 150).

Op nationaal vlak

2 Tabellen en grafieken

2.1. Belangrijkste cijfers

Tabel 1 : (Voorlopige) maandcijfers

	Oktober 2010
Aantal geregistreerde letselongevallen	4520
Waarvan dodelijke ongevallen	66
Aantal geregistreerde gewonden	5732
Aantal geregistreerde doden ter plaatse	69

Infografie : BIVV / Gegevensbron : WPR en ANG

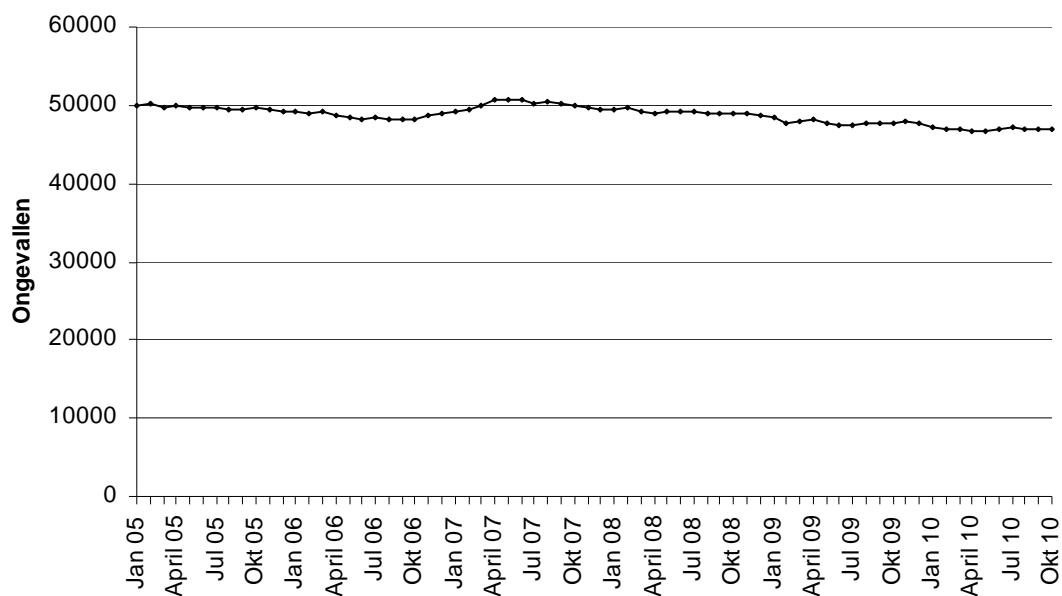
Tabel 2 : Voortschrijdende jaartotalen oktober 2010

	Voortschrijdend jaartotaal oktober 2010	Voortschrijdend jaartotaal oktober 2009	Verskil JT 2010/JT 2009	Evolutie in %
Aantal geregistreerde letselongevallen	46821	47798	-977	-2,0%
Waarvan dodelijke ongevallen	729	773	-44	-5,7%
Aantal geregistreerde gewonden	60276	61573	-1297	-2,1%
Aantal geregistreerde doden ter plaatse	777	827	-50	-6,0%

Infografie : BIVV / Gegevensbron : WPR en ANG

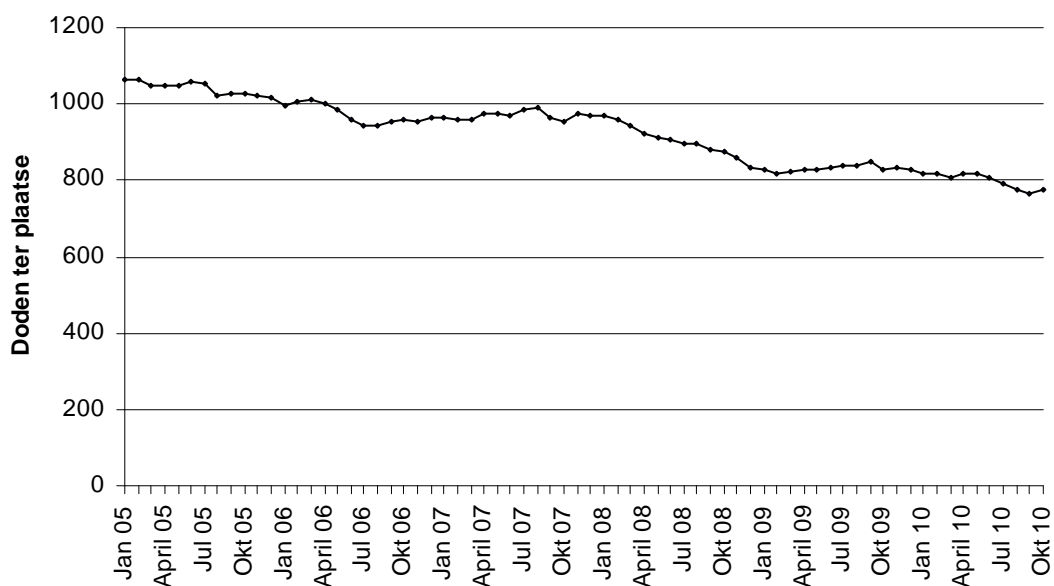
Op nationaal vlak

Grafiek 1 : Evolutie van de voortschrijdende jaartotalen van de geregistreerde letselongevallen.



Infografie : BIVV / Gegevensbron : WPR en ANG

Grafiek 2 : Evolutie van de voortschrijdende jaartotalen van de geregistreerde doden ter plaatse



Infografie : BIVV / Gegevensbron : WPR en ANG

Op nationaal vlak

2.2. Lokale en federale politie

Zowel de lokale als de federale politie stellen letselongevallen vast. De federale verkeerspolitie is daartoe bevoegd op autosnelwegen en gelijkgestelde wegen. De lokale politie stelt ongevallen vast op de gewest- en gemeentewegen.

Tabel 3 : Ongevallen geregistreerd door de lokale en de federale politie

		Voortschrijdend jaartotaal oktober 2010	Voortschrijdend jaartotaal oktober 2009	Verskil JT 2010/JT 2009	Evolutie in %
Federale Politie	Aantal geregistreeerde letselongevallen	3836	3920	-84	-2,1%
	Waarvan dodelijke ongevallen	113	131	-18	-13,7%
	Aantal geregistreeerde gewonden	5463	5577	-114	-2,0%
	Aantal geregistreeerde doden ter plaatse	123	145	-22	-15,2%
Lokale Politie	Aantal geregistreeerde letselongevallen	42985	43878	-893	-2,0%
	Waarvan dodelijke ongevallen	616	642	-26	-4,0%
	Aantal geregistreeerde gewonden	54813	55996	-1183	-2,1%
	Aantal geregistreeerde doden ter plaatse	654	682	-28	-4,1%

Infografie : BIVV / Gegevensbron : WPR en ANG

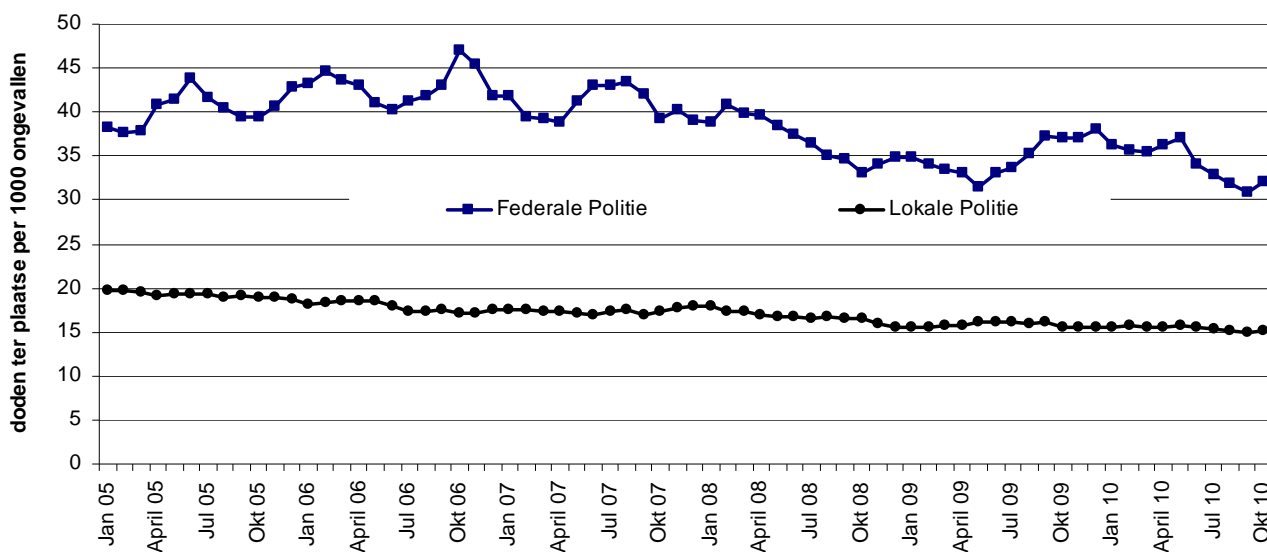
Tabel 4 : Ernst van de ongevallen (aantal doden ter plaatse voor 1000 geregistreeerde letselongevallen)

	<i>Ernst van de ongevallen</i>
Federale Politie	32,1
Lokale Politie	15,2
Totaal	16,6

Infografie : BIVV / Gegevensbron : WPR en ANG

Op nationaal vlak

Grafiek 3 : Evolutie van de ernst van de ongevallen per politiekorps



Infografie: BIVV – gegevens: WPR en ANG

2.3. Op autosnelwegen

Het Belgische autosnelwegennetwerk slikt dagelijks een groot deel van het nationaal en internationaal verkeer. De volgende tabel gaat meer in detail in op deze snelle wegen.

Tabel 5 : Ongevallen geregistreerd op Belgische autosnelwegen

	Voortschrijdend jaartotaal oktober 2010	Voortschrijdend jaartotaal oktober 2009	Verskil JT 2010/JT 2009	Evolutie in %
Aantal geregistreerde letselongevallen	3431	3458	-27	-0,8%
Waarvan dodelijke ongevallen	84	111	-27	-24,3%
Aantal geregistreerde gewonden	4912	4957	-45	-0,9%
Aantal geregistreerde doden ter plaatse	91	123	-32	-26,0%

Infografie : BIVV / Gegevensbron : WPR

Op gewestelijk vlak

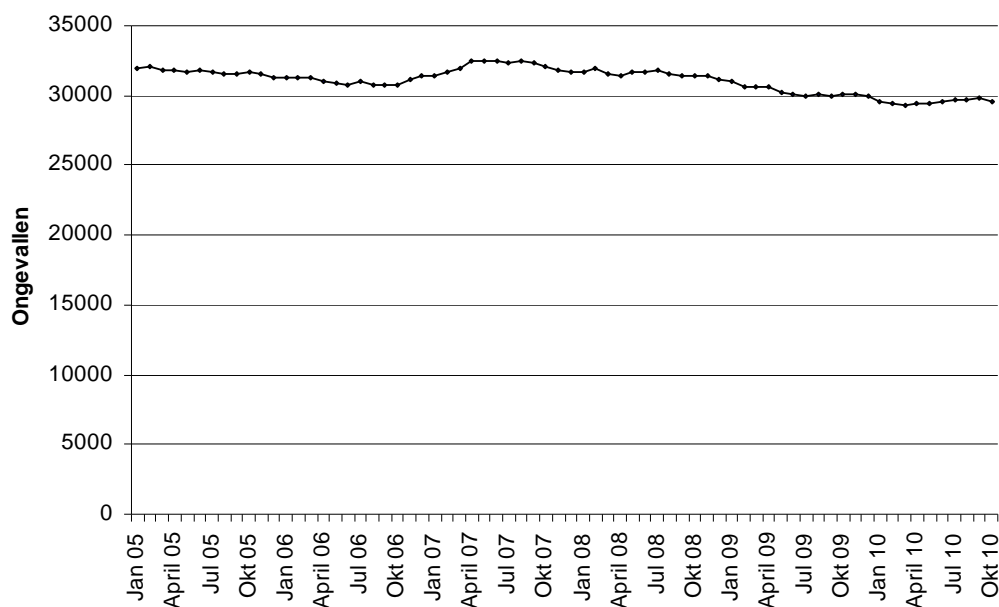
2.4. In het Vlaams Gewest

Tabel 6 : Geregistreeerde ongevallen in het Vlaams Gewest

	Voortschrijdend jaartotaal oktober 2010	Voortschrijdend jaartotaal oktober 2009	Verskil JT 2010/JT 2009	Evolutie in %
Aantal geregistreeerde letselongevallen	29625	30072	-447	-1,5%
Waarvan dodelijke ongevallen	372	396	-24	-6,1%
Aantal geregistreeerde gewonden	37827	38397	-570	-1,5%
Aantal geregistreeerde doden ter plaatse	396	416	-20	-4,8%

Infografie : BIVV / Gegevensbron : WPR en ANG

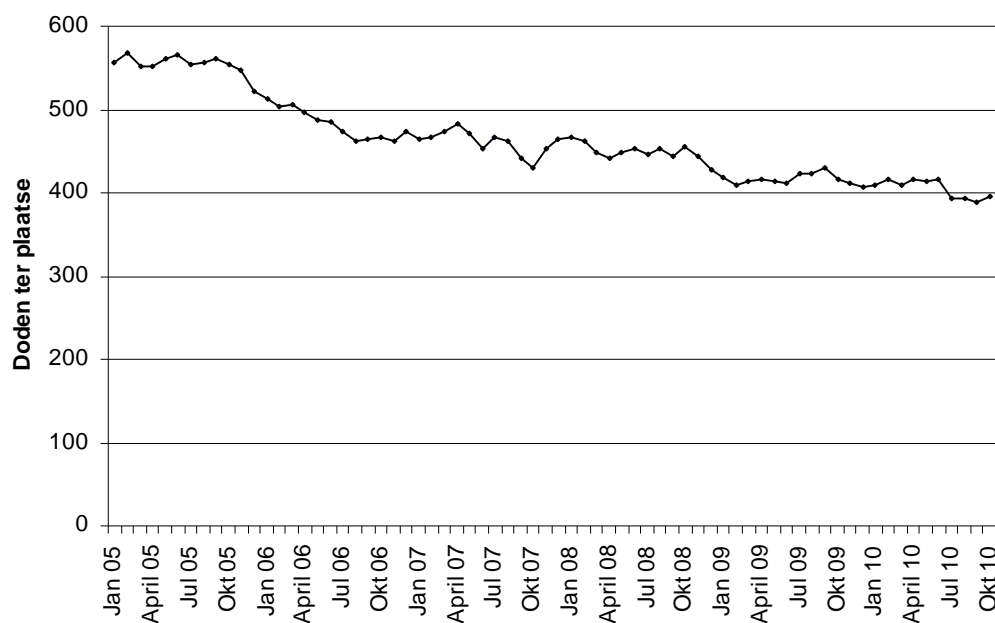
Grafiek 4 : Evolutie van de voortschrijdende jaartotalen van de geregistreeerde letselongevallen in het Vlaams Gewest.



Infografie : BIVV / Gegevensbron : WPR en ANG

Op gewestelijk vlak

Grafiek 5 : Evolutie van de voortschrijdende jaartotalen van de geregistreerde doden ter plaatse in het Vlaams Gewest



Infografie : BIVV / Gegevensbron : WPR en ANG

Tabel 7 : Ongevallen op autosnelwegen geregistreerd in het Vlaams Gewest

	Voortschrijdend jaartotaal oktober 2010	Voortschrijdend jaartotaal oktober 2009	Vershil JT 2010/JT 2009	Evolutie in %
Aantal geregistreerde letselongevallen	2065	2034	31	1,5%
Waarvan dodelijke ongevallen	41	53	-12	-22,6%
Aantal geregistreerde gewonden	2954	2911	43	1,5%
Aantal geregistreerde doden ter plaatse	47	60	-13	-21,7%

Infografie : BIVV / Gegevensbron : WPR

Op gewestelijk vlak

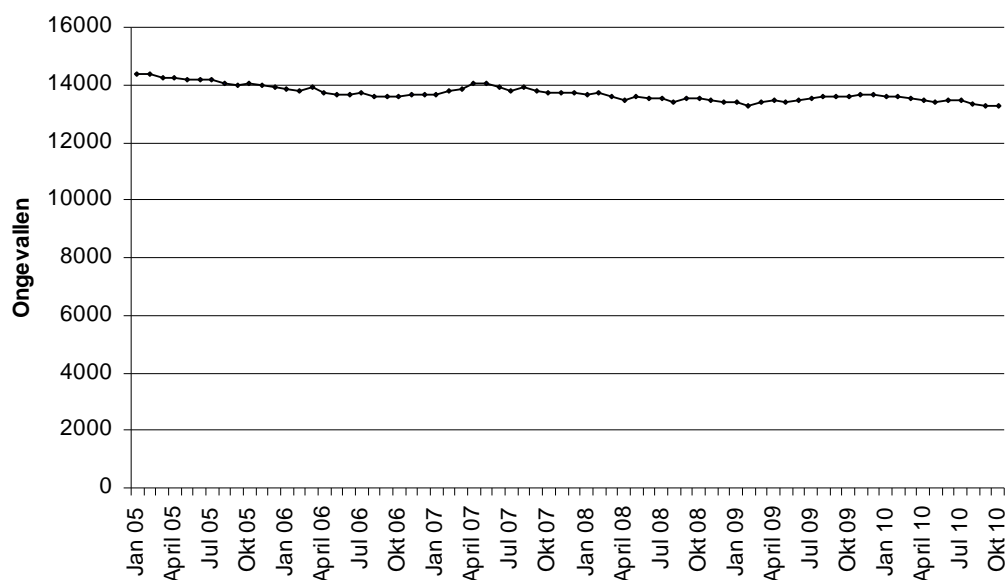
2.5. In het Waals Gewest

Tabel 8 : Geregistreeerde ongevallen in het Waals Gewest

	Voortschrijdend jaartotaal oktober 2010	Voortschrijdend jaartotaal oktober 2009	Verskil JT 2010/JT 2009	Evolutie in %
Aantal geregistreeerde letselongevallen	13268	13625	-357	-2,6%
Waarvan dodelijke ongevallen	338	355	-17	-4,8%
Aantal geregistreeerde gewonden	17636	18183	-547	-3,0%
Aantal geregistreeerde doden ter plaatse	360	389	-29	-7,5%

Infografie : BIVV / Gegevensbron : WPR en ANG

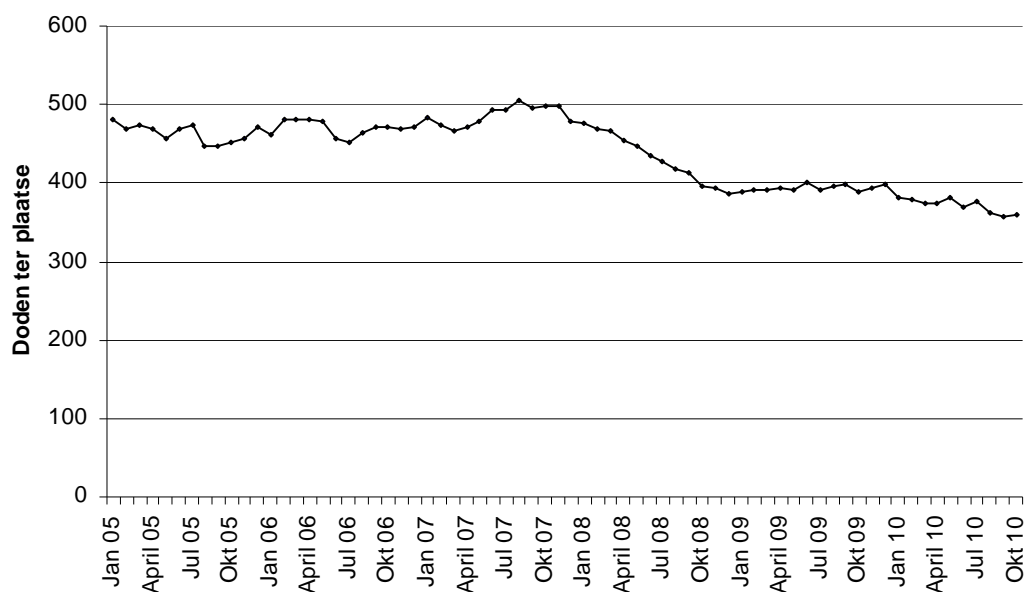
Grafiek 6 : Evolutie van de voortschrijdende jaartotalen van de geregistreeerde letselongevallen in het Waals Gewest



BIVV – gegevens : WPR en ANG

Op gewestelijk vlak

Grafiek 7 : Evolutie van de voortschrijdende jaartotalen van de geregistreerde doden ter plaatse in het Waals Gewest



Infografie : BIVV / Gegevensbron : WPR en ANG

Tabel 9 : Ongevallen geregistreerd op autosnelwegen in het Waals Gewest

	Voortschrijdend jaartotaal oktober 2010	Voortschrijdend jaartotaal oktober 2009	Verskil JT 2010/JT 2009	Evolutie in %
Aantal geregistreerde letselongevallen	1318	1369	-51	-3,7%
Waarvan dodelijke ongevallen	42	57	-15	-26,3%
Aantal geregistreerde gewonden	1893	1966	-73	-3,7%
Aantal geregistreerde doden ter plaatse	43	62	-19	-30,6%

Infografie : BIVV / Gegevensbron : WPR

Op gewestelijk vlak

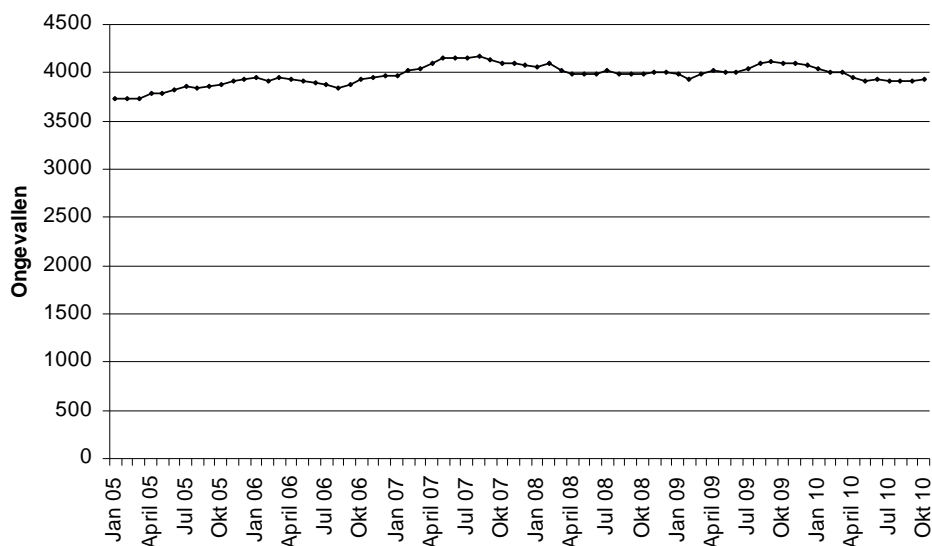
2.6. In het Brussels Hoofdstedelijk Gewest³

Tabel 10 : Geregistreerde ongevallen in het Brussels Hoofdstedelijk Gewest

	Voortschrijdend jaartotaal oktober 2010	Voortschrijdend jaartotaal oktober 2009	Vershil JT 2010/JT 2009	Evolutie in %
Aantal geregistreerde letselongevallen	3928	4101	-173	-4,2%
Waarvan dodelijke ongevallen	19	22	-3	
Aantal geregistreerde gewonden	4813	4993	-180	-3,6%
Aantal geregistreerde doden ter plaatse	21	22	-1	

Infografie : BIVV / Gegevensbron : WPR en ANG

Grafiek 8 : Evolutie van de voortschrijdende jaartotalen van de geregistreerde letselongevallen in het Brussels Hoofdstedelijk Gewest

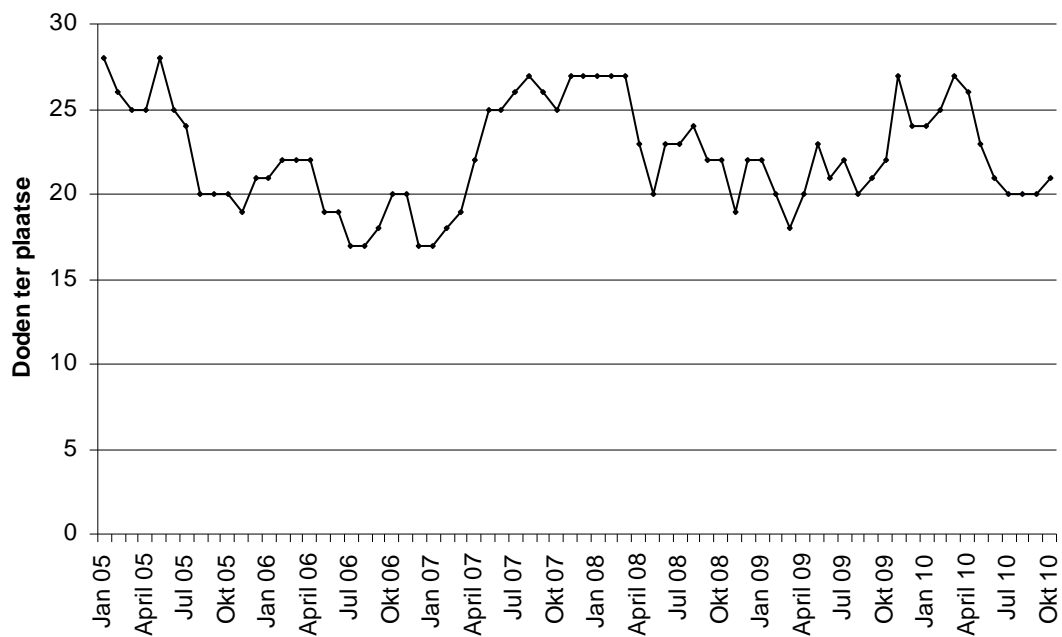


Infografie : BIVV / Gegevensbron : WPR en ANG

³ Het is mogelijk dat de stijgingen in Brussel te wijten zijn aan een onderregistratie van de ongevallen in 2004. In dit geval zou de reële situatie weergegeven worden vanaf het voortschrijdende jaartotaal van december 2005, vanaf dit jaartotaal worden de gegevens van 2004 niet meer gebruikt.

Op gewestelijk vlak

Grafiek 9 : Evolutie van de voortschrijdende jaartotalen van de geregistreerde doden ter plaatse in het Brussels Hoofdstedelijk Gewest



Infografie: BIVV – gegevens: WPR en ANG

Op gewestelijk vlak

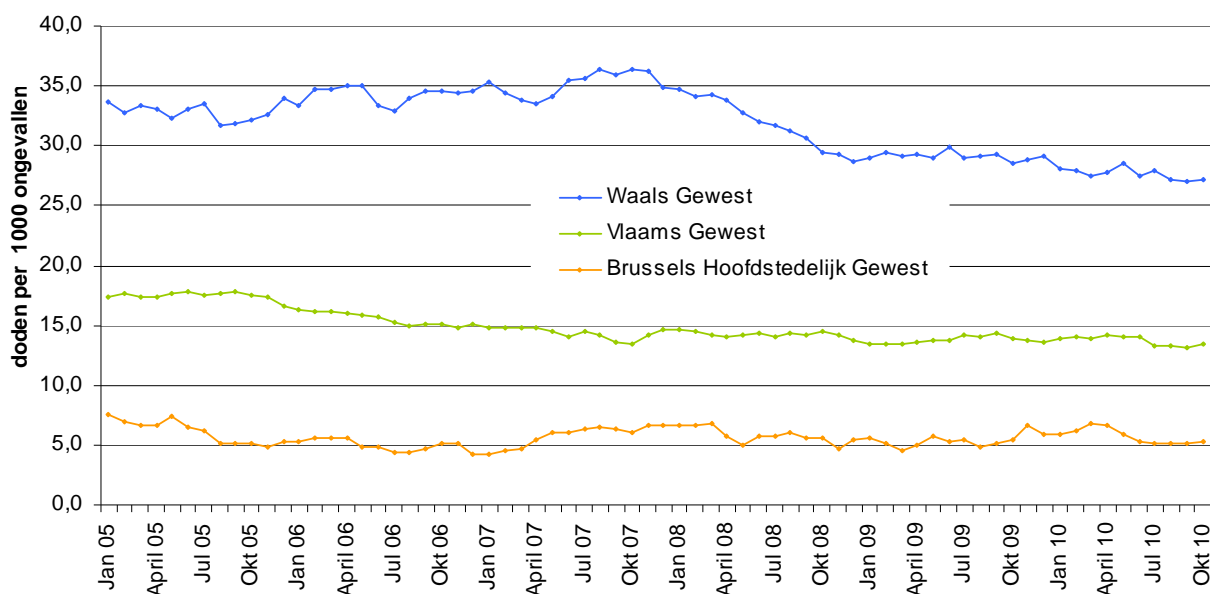
2.7. Vergelijking tussen de gewesten

Tabel 11 : Ernst van de geregistreerde ongevallen per gewest

	Voortschrijdend jaartotaal van de geregistreerde doden ter plaatse	Voortschrijdend jaartotaal van de geregistreerde letselongevallen	Ernst (aantal geregistreerde doden ter plaatse / 1000 letselongevallen)
Vlaams Gewest	396	29625	13,4
Waals Gewest	360	13268	27,1
Brussels Hoofdstedelijk Gewest	21	3928	5,3

Infografie : BIVV / Gegevensbron : WPR en ANG

Grafiek 10 : Evolutie van de voortschrijdende jaartotalen van de ernst van de ongevallen per gewest



Infografie: BIVV – gegevens: WPR en ANG

Er dient opgemerkt te worden dat voor een meer diepgaande vergelijkende analyse tussen de Gewesten een groot aantal verkeersparameters uit de verschillende regio's nodig zijn zoals de verkeersdruk, de veiligheid van de wegen, het wagenpark, het bevolkingsaantal, etc.

Op provinciaal vlak

2.8. Evolutie van de ongevallen in de provincies

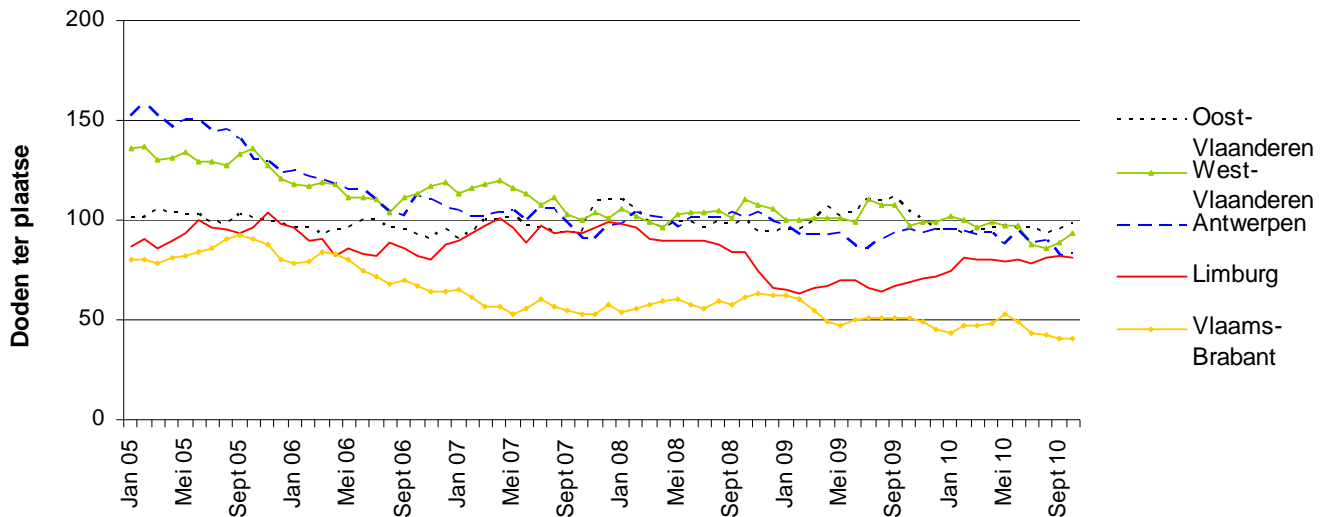
Tabel 12 : Voortschrijdende jaartotalen van de letselongevallen en doden ter plaatse per provincie

		<i>JT oktober</i> 2010	<i>JT oktober</i> 2009	<i>Verschil</i> <i>JT 2010/JT 2009</i>	<i>Evolutie</i> <i>(in %)</i>
Aantal geregistreerde letselongevallen	Luik	4255	4308	-53	-1,2%
	Luxemburg	1203	1292	-89	-6,9%
	Namen	1914	1963	-49	-2,5%
	Henegouwen	4569	4707	-138	-2,9%
	Waals Brabant	1327	1355	-28	-2,1%
	Vlaams Brabant	3887	3958	-71	-1,8%
	Antwerpen	7907	8231	-324	-3,9%
	Limburg	4002	3978	24	0,6%
	Oost-Vlaanderen	7758	7817	-59	-0,8%
	West-Vlaanderen	6071	6088	-17	-0,3%
Aantal geregistreerde doden ter plaatse	Luik	86	88	-2	-2,3%
	Luxemburg	43	63	-20	-31,7%
	Namen	71	62	9	14,5%
	Henegouwen	138	146	-8	-5,5%
	Waals Brabant	22	30	-8	-26,7%
	Vlaams Brabant	41	51	-10	-19,6%
	Antwerpen	83	95	-12	-12,6%
	Limburg	81	69	12	17,4%
	Oost-Vlaanderen	98	104	-6	-5,8%
West-Vlaanderen	93	97	-4	-4,1%	

Infografie : BIVV / Gegevensbron : WPR en ANG

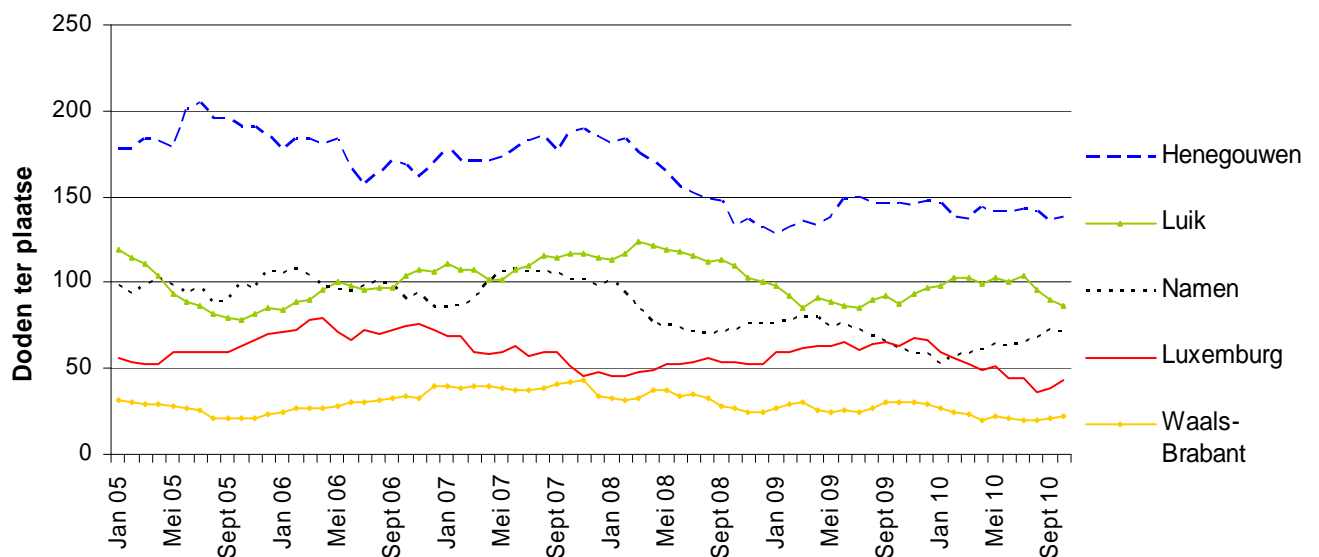
Op provinciaal vlak

Grafiek 11 : Evolutie van de voortschrijdende jaartotalen van de geregistreerde doden ter plaatse in de provincies van het Vlaams Gewest



Infografie: BIVV – gegevens: WPR en ANG

Grafiek 12 : Evolutie van de voortschrijdende jaartotalen van de geregistreerde doden ter plaatse in de provincies van het Waals Gewest



Infografie : BIVV / Gegevensbron : WPR en ANG

Vrachtwagenbarometer

2.9. Ongevallen met ten minste één vrachtwagen^{4, 5}

Tabel 13 : Voortschrijdende jaartotalen van ongevallen met ten minste één vrachtwagen

		Voortschrijdend jaartotaal oktober 2010	Voortschrijdend jaartotaal oktober 2009	Vershil JT 2010/JT 2009	Evolutie in %
Aantal	geregistreerde letselongevallen	2259	2272	-13	-0,6%
	Waarvan dodelijke ongevallen	91	97	-6	-6,2%
Aantal	geregistreerde gewonden	2873	2876	-3	-0,1%
Aantal	geregistreerde doden ter plaatse	100	102	-2	-2,0%

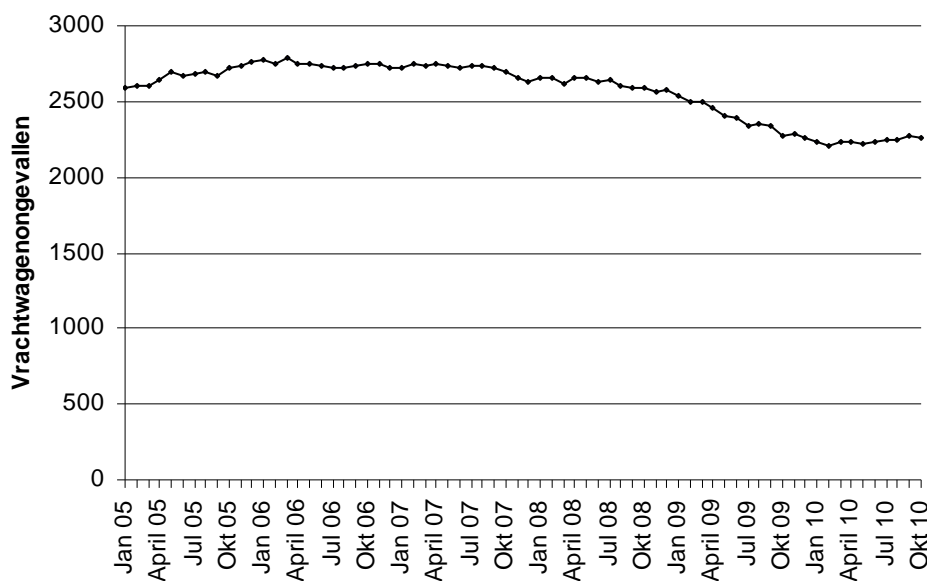
Infografie : BIVV / Gegevensbron : WPR en ANG

⁴ Hiermee bedoelen wij vrachtwagens van meer dan 3,5 ton, of trekkers, al dan niet met oplegger.

⁵ Dit hoofdstuk van de verkeersveiligheidsbarometer gaat over alle ongevallen met ten minste één vrachtwagen die door de Federale en de Lokale Politie geregistreerd worden. Het aantal slachtoffers omvat alle slachtoffers van het ongeval, zowel de inzittenden van de vrachtwagen(s) als van de andere voertuigen.

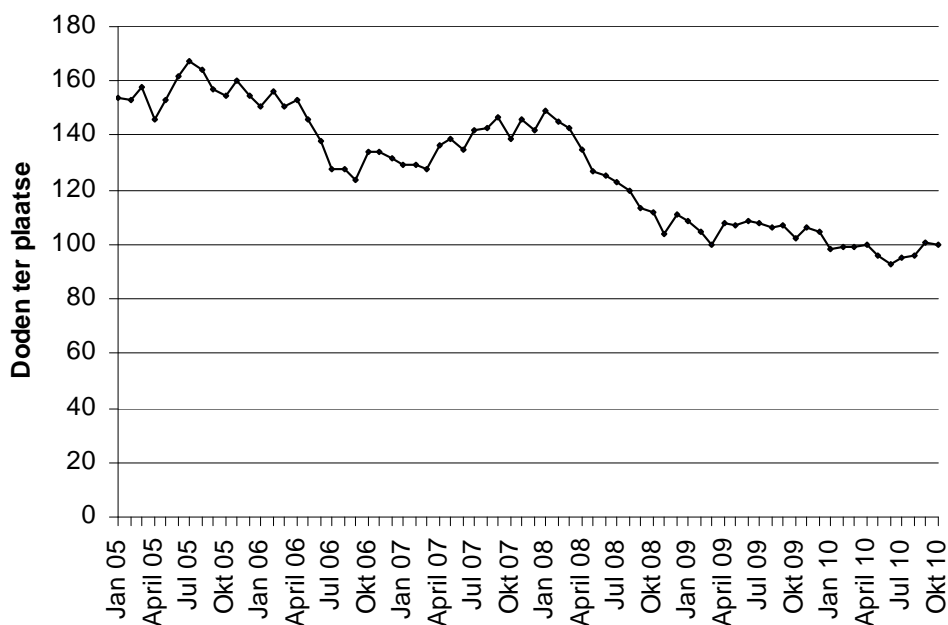
Vrachtwagenbarometer

Grafiek 13 : Evolutie van de voortschrijdende jaartotalen van geregistreerde ongevallen met ten minste één vrachtwagen in België



Infografie : BIVV / Gegevensbron : WPR en ANG

Grafiek 14 : Evolutie van de voortschrijdende jaartotalen van de personen die omkwamen bij een ongeval met ten minste één vrachtwagen



Infografie : BIVV / Gegevensbron : WPR en ANG

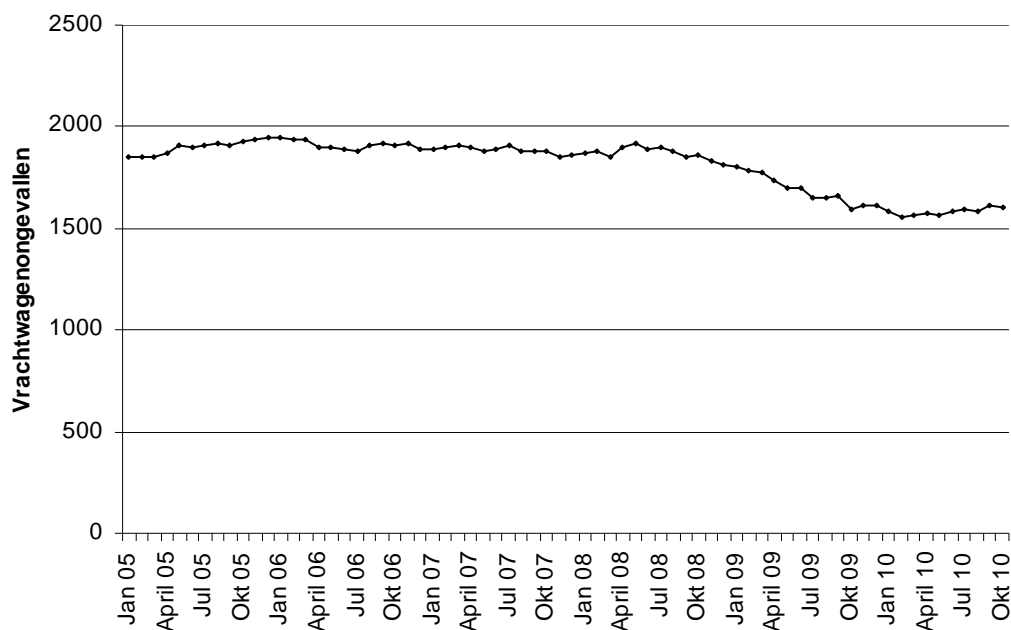
Vrachtwagenbarometer

Tabel 14 : Ongevallen met ten minste één vrachtwagen geregistreerd in het Vlaams Gewest

		Voortschrijdend jaartotaal oktober 2010	Voortschrijdend jaartotaal oktober 2009	Vershil JT 2010/JT 2009	Evolutie in %
Aantal	geregistreerde letselongevallen	1607	1597	10	0,6%
	Waarvan dodelijke ongevallen	56	66	-10	-15,2%
Aantal	geregistreerde gewonden	2042	2002	40	2,0%
Aantal	geregistreerde doden ter plaatse	61	68	-7	-10,3%

Infografie : BIVV / Gegevensbron : WPR en ANG

Grafiek 15 : Evolutie van de voortschrijdende jaartotalen van de ongevallen met ten minste één vrachtwagen in het Vlaams Gewest



Infografie : BIVV / Gegevensbron : WPR en ANG

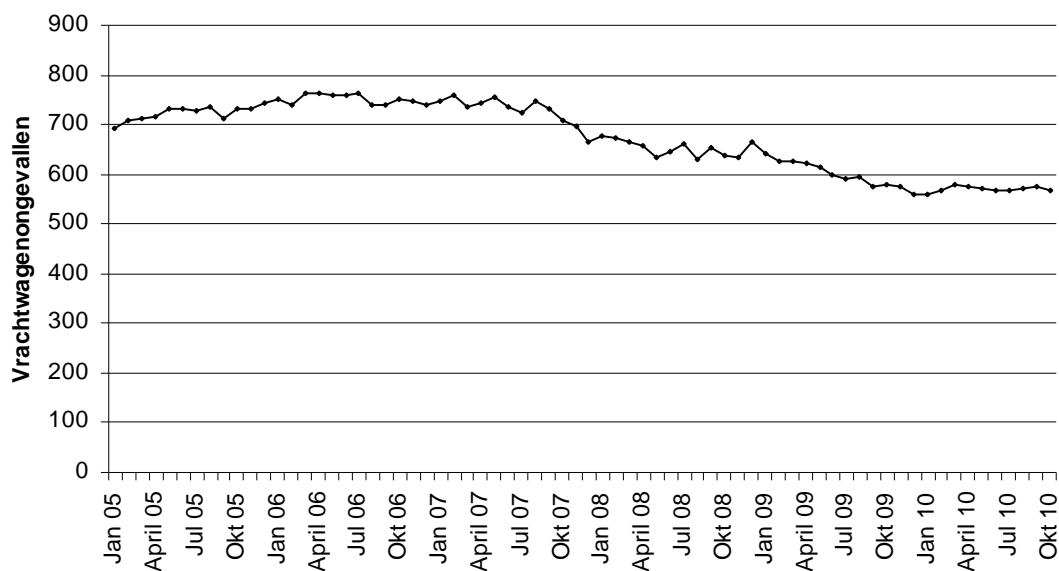
Vrachtwagenbarometer

Tabel 15 : Ongevallen met ten minste één vrachtwagen geregistreerd in het Waals Gewest

		Voortschrijdend jaartotaal oktober 2010	Voortschrijdend jaartotaal oktober 2009	Verskil JT 2010/JT 2009	Evolutie in %
Aantal	geregistreerde letselonegevallen	567	581	-14	-2,4%
	Waarvan dodelijke ongevallen	33	28	5	17,9%
Aantal	geregistreerde gewonden	721	762	-41	-5,4%
Aantal	geregistreerde doden ter plaatse	37	31	6	19,4%

Infografie : BIVV / Gegevensbron : WPR en ANG

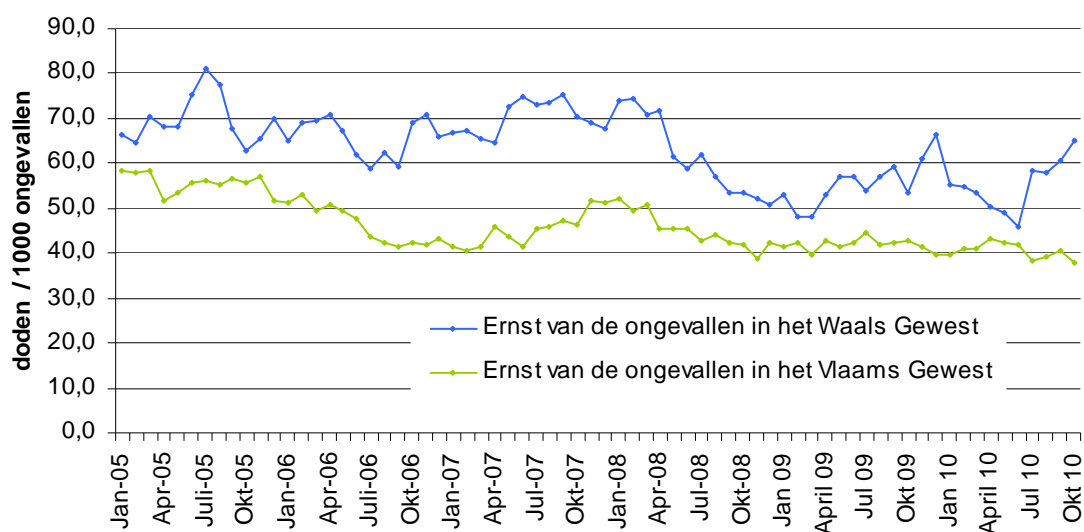
Grafiek 16 : Evolutie van de voortschrijdende jaartotalen van ongevallen met ten minste één vrachtwagen in het Waals Gewest



Infografie : BIVV / Gegevensbron : WPR en ANG

Vrachtwagenbarometer

Grafiek 17 : Evolutie van de ernst van de ongevallen met minstens één vrachtwagen in het Waals en Vlaams Gewest (doden ter plaatse per 1000 geregistreerde letselongevallen)



Infografie : BIVV / Gegevensbron : WPR en ANG

Weekendbarometer

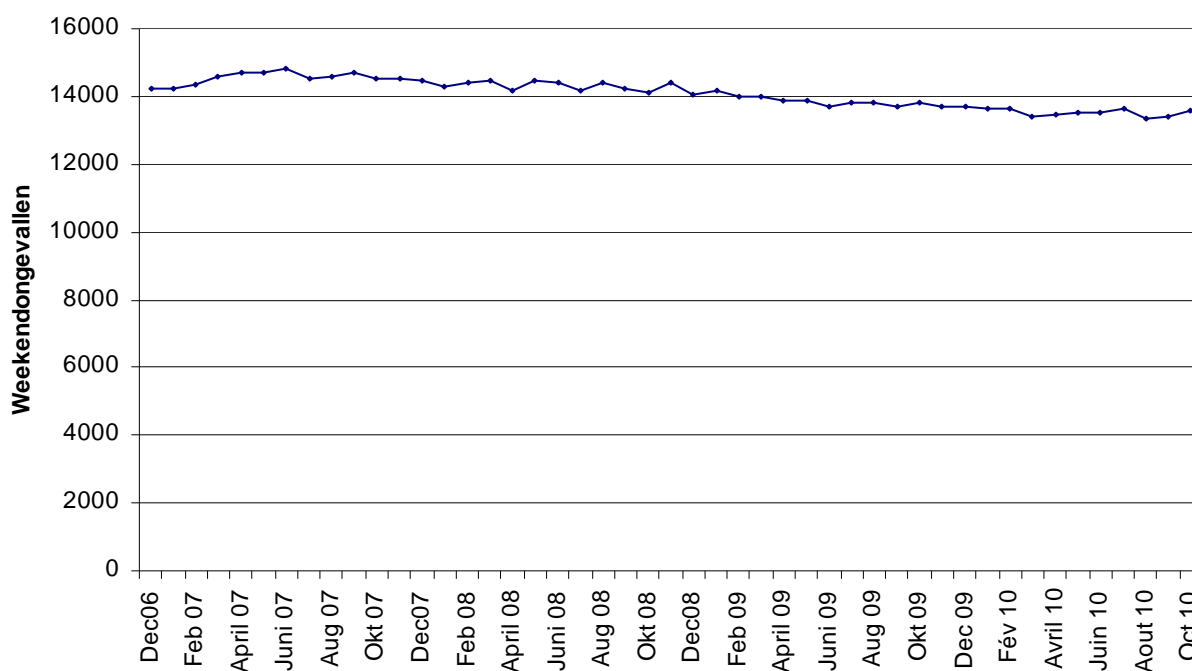
2.10. Weekendongevallen⁶

Tabel 16 : Weekendongevallen in België

	<i>Voortschrijdend jaartotaal oktober 2010</i>	<i>Voortschrijdend jaartotaal oktober 2009</i>	<i>Verskil JT 2010/JT 2009</i>	<i>Evolutie (in %)</i>
Aantal geregistreerde letselongevallen	13583	13824	-241	-1,7%
Waarvan dodelijke ongevallen	292	326	-34	-10,4%
Aantal geregistreerde gewonden	18355	18825	-470	-2,5%
Aantal geregistreerde doden ter plaatsse	318	362	-44	-12,2%

Infografie : BIVV / Gegevensbron : WPR en ANG

Grafiek 18 : Evolutie van de voortschrijdende jaartotalen van weekendongevallen

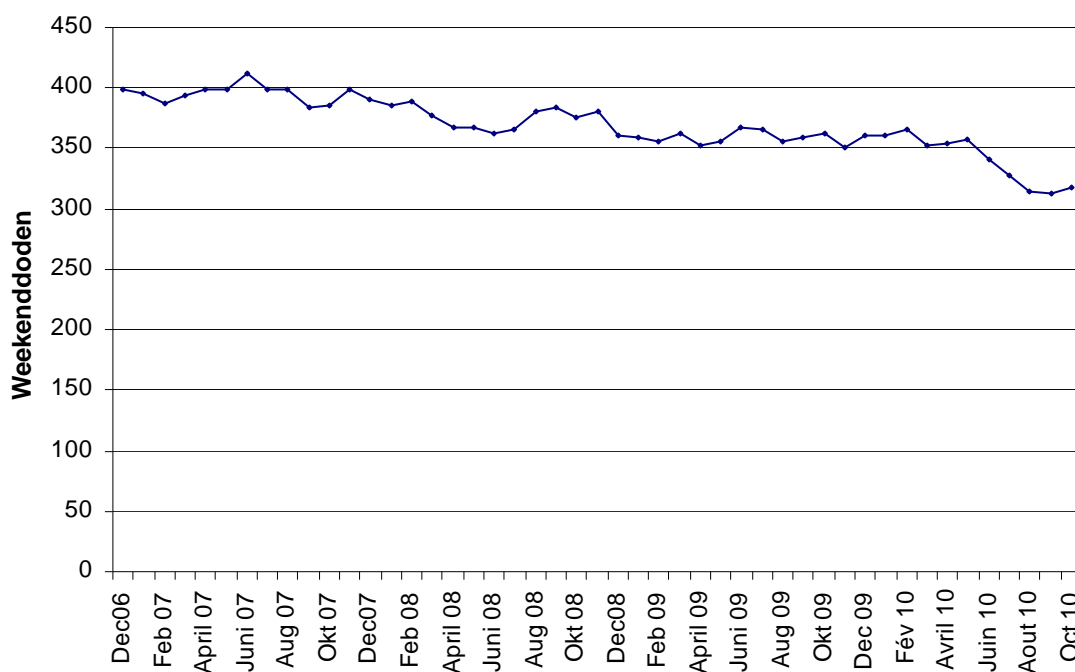


Infografie : BIVV / Gegevensbron : WPR en ANG

⁶ tussen vrijdag 22 uur en maandag 5.59u.

Weekendbarometer

Grafiek 19 : Evolutie van de voortschrijdende jaartotalen van doden ter plaatse ten gevolge van weekendongevallen



Infografie : BIVV / Gegevensbron : WPR en ANG

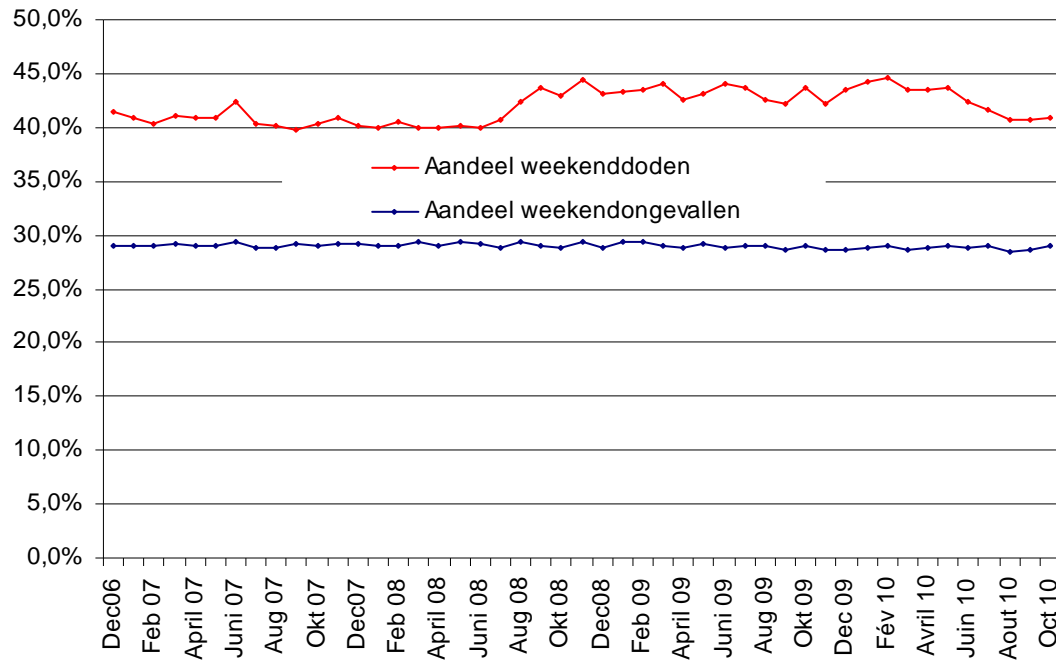
Tabel 17 : Aandeel weekendongevallen en slachtoffers in het totale aantal ongevallen en slachtoffers

	<i>JT OKTOBER 2010 van de weekendongevallen</i>	<i>JT OKTOBER 2010 van de ongevallen</i>	<i>Tijdens weekends (in %)</i>
Aantal geregistreerde letselongevallen	13583	46821	29,0%
Waarvan dodelijke ongevallen	292	729	40,1%
Aantal geregistreerde gewonden	18355	60276	30,5%
Aantal geregistreerde doden ter plaatse	318	777	40,9%

Infografie : BIVV / Gegevensbron : WPR en ANG

Weekendbarometer

Grafiek 20 : Evolutie van het aandeel weekendongevallen en weekenddoden ter plaatse



Infografie : BIVV / Gegevensbron : WPR en ANG

Weekendbarometer

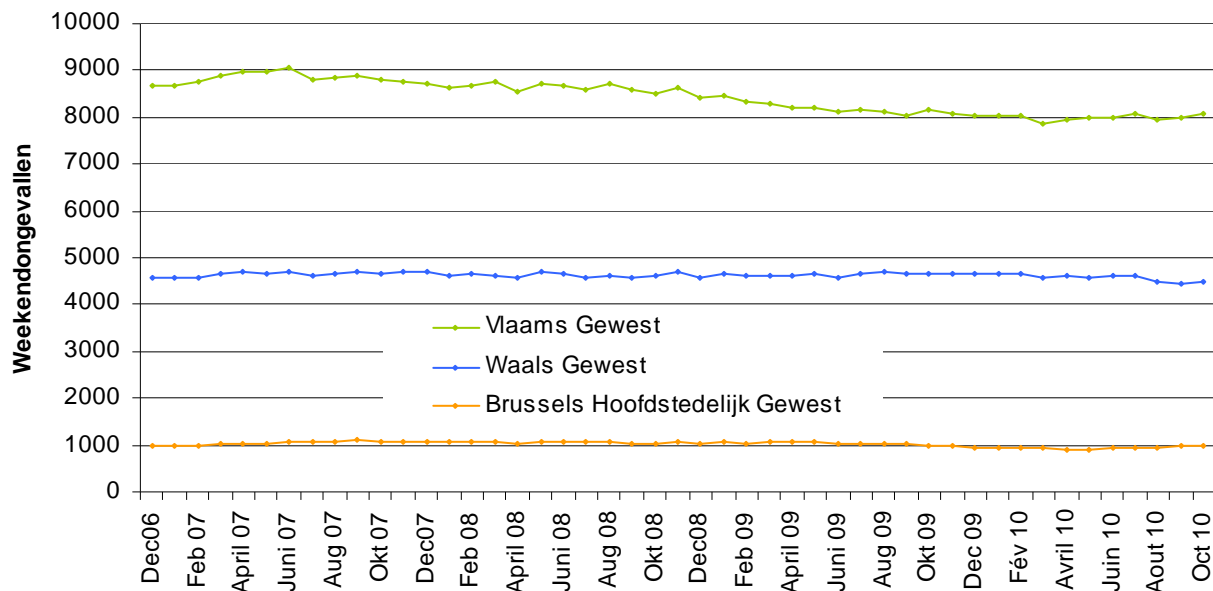
Tabel 18 : Weekendongevallen volgens de regio

		<i>JT oktober</i> 2010	<i>JT oktober</i> 2009	<i>Vershil</i> <i>JT 2010/JT 2009</i>	<i>Evolutie</i> <i>(in %)</i>
Aantal geregistreerde letselongevallen	Vlaams Gewest	8088	8174	-86	-1,1%
	Waals Gewest	4491	4650	-159	-3,4%
	BHG	1004	1000	4	0,4%
Waarvan dodelijke ongevallen	Vlaams Gewest	149	156	-7	-4,5%
	Waals Gewest	135	161	-26	-16,1%
	BHG	8	9	-1	-11,1%
Aantal geregistreerde gewonden	Vlaams Gewest	10833	11028	-195	-1,8%
	Waals Gewest	6260	6481	-221	-3,4%
	BHG	1262	1316	-54	-4,1%
Aantal geregistreerde doden ter plaatse	Vlaams Gewest	160	168	-8	-4,8%
	Waals Gewest	149	185	-36	-19,5%
	BHG	9	9	0	0,0%

Infografie : BIVV / Gegevensbron : WPR en ANG

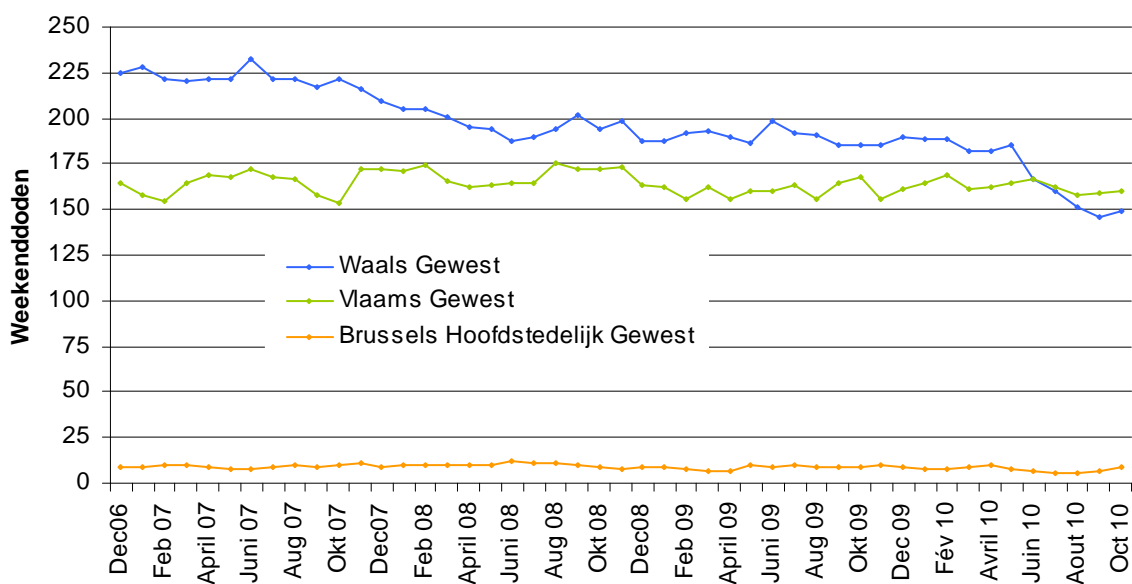
Weekendbarometer

Grafiek 21 : Evolutie van de voortschrijdende jaartotalen van weekendongevallen volgens de regio



Infografie : BIVV / Gegevensbron : WPR en ANG

Grafiek 22 : Evolutie van de voortschrijdende jaartotalen van doden tijdens weekendongevallen volgens de regio



Infografie : BIVV / Gegevensbron : WPR en ANG

Weekendbarometer

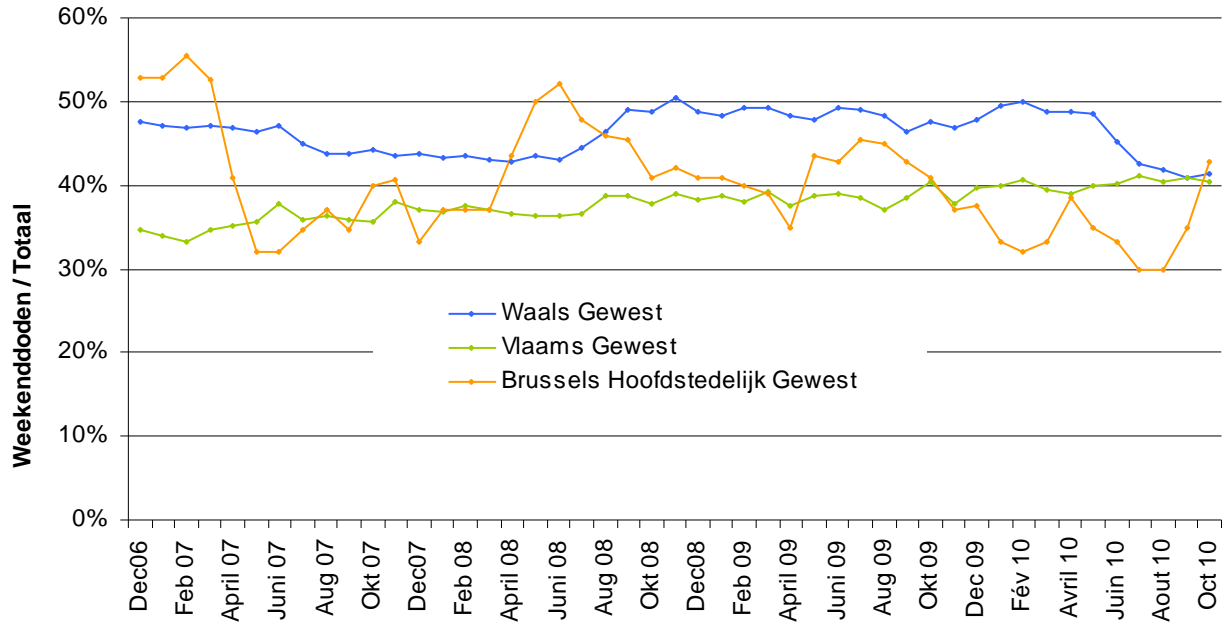
Tabel 19 : Aandeel weekendongevallen in het totale aantal ongevallen per regio

		<i>JT OKTOBER 2010</i>	<i>JT OKTOBER 2010</i>	<i>Tijdens</i>
		<i>van de</i>	<i>van de ongevallen</i>	<i>weekends</i>
		<i>weekendongevallen</i>		<i>(in %)</i>
Aantal	Vlaamse gewest	8088	29625	27,3%
geregistreerde	Waalse gewest	4491	13268	33,8%
letselongevallen	BHG	1004	3928	25,6%
Waarvan dodelijke	Vlaamse gewest	149	372	40,1%
ongevallen	Waalse gewest	135	338	39,9%
	BHG	8	19	42,1%
Aantal	Vlaamse gewest	10833	37827	28,6%
geregistreerde	Waalse gewest	6260	17636	35,5%
gewonden	BHG	1262	4813	26,2%
Aantal	Vlaamse gewest	160	396	40,4%
geregistreerde	Waalse gewest	149	360	41,4%
doden ter plaatse	BHG	9	21	42,9%

Infografie : BIVV / Gegevensbron : WPR en ANG

Weekendbarometer

Grafiek 23 : Evolutie van het aandeel weekenddoden ter plaatse per regio



Infografie : BIVV / Gegevensbron : WPR en ANG

Technische fiche

Om een doeltreffend verkeersveiligheidsbeleid te kunnen voeren is het belangrijk dat er actuele cijfergegevens beschikbaar zijn die toelaten om na te gaan of we op de goede weg zitten en/of om tijdig bijsturingen door te voeren. Hoofddoel van een verkeersveiligheidsbeleid is immers het aantal ongevallen en het aantal slachtoffers te doen dalen.

De verkeersveiligheidsbarometer is daartoe een nuttig instrument. Het gaat hier om de maandelijkse rapportage van de zgn. "quick indicators" inzake verkeersveiligheid die toelaat de actuele tendensen in de evolutie van de verkeersveiligheid te meten.

De verkeersveiligheidsbarometer rapporteert sinds 2007⁷ over de evolutie van het aantal doden ter plaatse en het aantal slachtoffers en dit op basis van de pv-registratie bij de federale⁸ en bij de lokale⁹ politie. Deze indicatoren laten bovendien toe om de evolutie van de ernst van de ongevallen (= aantal doden per 1000 ongevallen) te meten. Hierdoor meten we "de temperatuur" van het verkeersveiligheidsbeleid: als deze te hoog ligt betekent dit dat er dringende maatregelen nodig zijn. Daarnaast wordt ook de evolutie van het aantal letselongevallen en het aantal dodelijke ongevallen verder opgevolgd.

De ongevallencijfers verschijnen 2 maanden na de referentieperiode in deze verkeersveiligheidsbarometer. Het zijn voorlopige cijfers die elke maand opnieuw geactualiseerd worden en na ongeveer 4 à 6 maanden als definitief kunnen worden beschouwd. De meest recente maanden zijn gevoeliger voor fluctuaties daarom moeten wij voorzichtig zijn met de analyse van de recentste maanden.

Deze gegevens worden ter beschikking gesteld door de federale verkeerspolitie (WPR) en door de Directie van de Algemene Nationale Gegevensbank (ANG) van de federale politie. Dankzij de medewerking van alle lokale korpsen heeft deze Directie een centrale ongevallendatabank gecreëerd op basis van de PV-registratie.

Het gaat hier om een belangrijke ontwikkeling voor de verkeersveiligheidsbarometer aangezien er gerapporteerd wordt van aan de bron. Het zijn immers de politiediensten die de processen-verbaal van letselongevallen opstellen en overmaken aan de parketten.

De cijfers van de lokale zones die voor deze barometer werden weergegeven zijn berekend op volgende wijze:

- Per politiezone worden de ongevallen met lichamelijk letsel geteld die zich voorgedaan hebben op het grondgebied van de betrokken politiezone, ongeacht welke politiezone het ongeval vastgesteld of geregistreerd heeft.
- Er wordt enkel rekening gehouden:
 - met letselongevallen vastgesteld door lokale politiezones
 - met letselongevallen die ter plaatse of op het commissariaat (aangifte) worden vastgesteld.

⁷ Tot eind 2006 baseerde de barometer zich op de geregistreerde processen-verbaal van letselongevallen bij de parketten. Aangezien dit systeem niet in de eerste plaats werd ontwikkeld met als doel om er volledige en juiste ongevallenstatistieken uit te halen betekent dit dat foutieve of dubbele registratie niet altijd gecorrigeerd kan worden. Bovendien laat het registratiesysteem bij de parketten niet toe om informatie betreffende de aard van de slachtoffers te achterhalen.

⁸ De federale verkeerspolitie is actief op de autosnelwegen (ongeveer 1780 km) en op een aantal gelijkgestelde wegen (ongeveer 275 km).

⁹ De lokale politie stelt ongevallen vast op gewest- en gemeentewegen.

Technische fiche

-met aanvankelijke processen-verbaal¹⁰

Om de evolutie te meten worden de “voortschrijdende jaartotalen” als indicator gebruikt. Het voortschrijdende jaartotaal is gelijk aan het maandcijfer + de som van de elf voorgaande maanden. Jaartotalen of 12-maandelijks voortschrijdende totalen hebben het voordeel dat zij de seizoensgebonden effecten opheffen en dat de trend in de cijfers beter zichtbaar wordt. Deze voorstelling van de data geeft een antwoord op de eenvoudige vraag, of men voor een gegeven maand een stijging of een daling kent.

Samengevat kan gesteld worden dat de verkeersveiligheidsbarometer toelaat om maandelijks een momentopname te maken van het aantal slachtoffers en het aantal letselongevallen.

Sinds juni 2009 werd de barometer uitgebreid met de rapportage van de ongevallen waarin ten minste één vrachtwagen (van meer dan 3,5 ton, of trekkers, al dan niet met oplegger) is betrokken en van het aantal personen dat omkwam ten gevolge van een ongeval met minstens 1 vrachtwagen.

Tenslotte wordt ook de weekendbarometer voorgesteld. De weekendbarometer geeft het aantal ongevallen en het aantal doden tijdens de weekends weer. In tegenstelling tot de andere hoofdstukken in de verkeersveiligheidsbarometer, geeft de weekendbarometer de evolutie pas weer sinds december 2006 en niet sinds januari 2005. De gegevens, ons verstrekt door de politie, laten geen analyse van weekendongevallen toe die verder in de tijd teruggaat.

Dit luik van de barometer heeft een preventief doel en wil alle weggebruikers er attent op maken dat men tijdens het weekend een aanzienlijk risico loopt om slachtoffer te worden van een ernstig verkeersongeval.

¹⁰ Daardoor kan het aantal PV's of hun inhoud evolueren van maand tot maand, wat dan natuurlijk een invloed heeft op het aantal ongevallen, doden of gewonden.