

# VERKEERSVEILIGHEIDS BAROMETER

**December 2009**

**JT December 2009 / JT December 2008 :  
+1 dode ter plaatse, hetzij 0,1%**

**-7 doden ter plaatse bij ongevallen met minstens  
één vrachtwagen, hetzij -6,3%**

**+2 doden ter plaatse in weekendongevallen,  
hetzij +0,6%**



Federale  
Overheidsdienst  
**Justitie**



Belgisch Instituut voor  
de Verkeersveiligheid



**Politie Police**

# Verkeersveiligheidsbarometer

## December 2009

Om het verkeersveiligheidsbeleid in België te kunnen opvolgen, is het belangrijk om over recente cijfergegevens te beschikken. Daartoe werd in 2004 de verkeersveiligheidsbarometer ontwikkeld.

Op basis van de processen-verbaal van de lokale politiezones en de federale verkeerspolitie wordt maandelijks een punctueel overzicht opgesteld van het aantal doden (ter plaatse) en gewonden ten gevolge van een letselongeval<sup>1</sup>. Op basis van deze informatie kan eveneens de evolutie van de ernst van de ongevallen opgevolgd worden. Het gaat hier om een belangrijke indicator van de verkeersveiligheid.

De barometer is gebaseerd op een vergelijking van 12 maanden die we “voortschrijdende jaartotalen<sup>2</sup>” noemen. Dit betekent dat de barometer van december 2009 het voortschrijdend jaartotaal van december 2009 (= totalen vanaf januari 2008 tot en met december 2009) met het voortschrijdend jaartotaal van december 2008 (=totalen vanaf januari 2007 tot en met december 2008) vergelijkt.

---

<sup>1</sup> Het gaat om voorlopige cijfers, gebaseerd op definitieve en niet-definitieve PV's. Voor meer informatie over de toegepaste methodologie, zie de “technische fiche” van de verkeersveiligheidsbarometer.

<sup>2</sup> Het voortschrijdend jaartotaal van december 2009 = maandelijks cijfer december 2009 + cijfers van de 11 voorafgaande maanden.

# 1 Overzicht

## 1.1. Op nationaal niveau

De verkeersveiligheidsbarometer van december 2009 is de gelegenheid om een eerste volledige jaarbalans op te maken. Net als 2007 was 2009 een jaar van stagnatie voor de Belgische verkeersveiligheid. Er vielen 837 doden ter plaatse, wat een stijging betekent met 1 eenheid ten opzichte van 2008. Volgens onze berekeningen kunnen we het aantal doden 30 dagen inschatten op 955, dit zijn er 11 meer dan het jaar ervoor. De evolutie van het aantal letselongevallen verloopt regelmatig: sinds half 2007 merken we een lichte daling van dit cijfer. Het voorlopige aantal ongevallen is in vergelijking met 2008 met 2,1% afgenomen, zodat we nu in de buurt zitten van 47500 ongevallen.

Op Europees niveau viel 2009 eerder positief uit, want de momenteel beschikbare voorlopige cijfers wijzen op een algemene daling van de dodentol met 10% in vergelijking met 2008. Slechts 5 landen vallen uit de toon: twee kleine landen lieten stijgingen noteren: het gaat hier om Malta (+40%) en het Groothertogdom Luxemburg (+34%), en in drie landen was er sprake van stagnatie: Frankrijk (0%), Nederland (-1%) en België (+0.1%).

Als logisch gevolg van een stagnerend aantal doden en van een licht afnemend aantal ongevallen, is de ernst van de ongevallen (aantal doden per 1000 ongevallen) gestagneerd tussen het jaartotaal van december 2008 (17,2 doden per 1000 ongevallen) en dat van december 2009 (17,6).

Zowel op autosnelwegen en gelijkgestelde wegen (gegevens van de Federale Politie) als op gewest- en gemeentewegen (hier worden de ongevallen hoofdzakelijk vastgesteld door de Lokale Politie) heeft de daling van het aantal ongevallen zich voorgedaan. Het aantal doden ter plaatse daarentegen is met 10 eenheden gestegen op autosnelwegen en gelijkgestelde wegen (+7%), en is op gewest- en gemeentewegen met 9 eenheden (-1,3%) gedaald. De ernst van de ongevallen is bijgevolg ongewijzigd gebleven op gemeente- en gewestwegen, maar is snel toegenomen op autosnelwegen en gelijkgestelde wegen.

## 1.2. Op gewestelijk niveau

Van de drie gewesten heeft alleen het Vlaams Gewest het er in 2009 goed van afgebracht. Het aantal ongevallen is er met 4,2% gedaald en duikt zo onder de kaap van de 30 000 ongevallen, het aantal doden ter plaatse is er met 4,0% afgenomen tot 410 eenheden. Volgens onze schattingen zou het aantal doden 30 dagen rond de 483 liggen, dit zijn er 12 minder dan in 2008.

In het Waals Gewest staan alle indicatoren in het rood. Het aantal ongevallen is er met 1,6% gestegen in vergelijking met het jaartotaal van december 2008 en het aantal doden ter plaatse is er met 3,9% gestegen (+15 doden ter plaatse), zodat opnieuw een niveau bereikt wordt van meer dan 400 doden ter plaatse per jaar. We schatten het aantal doden 30 dagen in Wallonië op 437, dit zijn er 23 meer dan in 2008. Merk op dat 10 van de 15 extra doden ter plaatse omkwamen op de autosnelweg.

De grootste voorzichtigheid is geboden bij de analyse van de verkeersveiligheid in het Brussels Hoofdstedelijk Gewest op basis van voorlopige cijfers. Vorig jaar voorzagen wij op basis van de cijfers van de verkeersveiligheidsbarometer van december 2008 een daling van het aantal doden 30 dagen ten opzichte van 2007. Aan de voorlopige cijfers van de barometer werden er echter nog heel wat doden toegevoegd, zodat de Algemene Directie Statistiek van de FOD Economie zich genoodzaakt zag om een stijging van het aantal doden 30 dagen aan te kondigen in Brussel. Dit jaar schatten we dat het aantal doden 30 dagen

lichtjes zal afnemen ten opzichte van 2008 (34 doden 30 dagen tegen 35 in 2008), en dit ondanks het feit dat het aantal doden ter plaatse van 22 (jaartotaal december 2008) toeneemt tot 25 (jaartotaal december 2009). Maar schattingen op basis van dergelijke lage cijfers blijven natuurlijk gewaagd. Het aantal letselgevallen blijft ongewijzigd op een niveau van 4000 ongevallen per jaar.

Sinds eind 2008 kennen alledrie de gewesten een status-quo inzake de ernst van de ongevallen: dankzij zijn stedelijk karakter ligt de ernst het laagst in het Brussels Hoofdstedelijk Gewest ( $\pm 6$  doden ter plaatse per 1000 ongevallen), de ernst in het Vlaams Gewest ligt dubbel zo hoog ( het jaartotaal van december 2009 bedraagt 13,7) en de ernst in het Waals Gewest is nog eens dubbel zo hoog (29,4) als in het noordelijke landsgedeelte.

### **1.3. Op provinciaal niveau**

Als we de evolutie van de doden ter plaatse bestuderen, merken we bijzonder grote verschillen naargelang van de provincie. Achter de stagnatie op nationaal niveau gaan aanzienlijke dalingen schuil (-27,4% in Vlaams-Brabant, -23,7% in Namen), maar jammer genoeg ook forse stijgingen (+31,4% in de provincie Luxemburg, +16% in Waals-Brabant, +11,4% in Henegouwen, +10,6% in Limburg). De provincies Luik (-1,9%), Antwerpen (-4,0%), Oost-Vlaanderen (+3,2%) en West-Vlaanderen (-5,7%) kennen de minst uitgesproken evoluties.

### **1.4. Barometer van de vrachtwagens**

De daling van het aantal letselgevallen met minstens één vrachtwagen, die sinds 2007 aan de gang is, zet zich voort in 2009 (-12,8% in vergelijking met het jaartotaal van 2008). Het aantal doden ter plaatse die bij deze ongevallen werden opgetekend daalt niet in dezelfde mate (-6,3%). Grafiek 14 wijst eigenlijk sinds eind 2008 op een feitelijke stagnatie

In Vlaanderen blijft de ernst van de vrachtwagenongevallen sinds half 2008 ongewijzigd ingevolge een daling van het aantal ongevallen en doden. In het Waals Gewest neemt de ernst sinds begin 2009 sterk toe doordat het aantal doden ter plaatse toeneemt en het aantal ongevallen daalt.

### **1.5. Weekendongevallen**

De problematiek van de weekendongevallen blijft brandend actueel: 29% van de ongevallen gebeuren in het weekend, maar gedurende deze periode worden maar liefst 43,2% van alle doden geregistreerd. Weekendongevallen zijn dus aanzienlijk ernstiger dan verkeersongevallen tijdens de rest van de week.

Ten opzichte van 2008 loopt de evolutie van de weekendongevallen en weekenddoden gelijk met de evolutie voor de andere dagen van de week: zo merken we een lichte afname van het aantal ongevallen en een stagnatie van het aantal doden ter plaatse.

Hoewel het aantal weekenddoden ter plaatse gelijk blijft in de drie gewesten, daalt het aantal weekendongevallen met 8,5% in het Brussels Hoofdstedelijk Gewest, in het Vlaams Gewest zien we een afname van 4,6% en in het Waals Gewest een stijging van 1,8%. In het laatstgenoemde gewest ligt de problematiek van de weekendongevallen gevoeliger dan in beide andere gewesten, want maar liefst 47,5% van de verkeersdoden komen er om het leven tussen vrijdag 22u en maandag 6u. Maar ook in het Vlaams Gewest en het Brussels Hoofdstedelijk Gewest ligt dit percentage met respectievelijk 39,5% en 36,0% bijzonder hoog.

# Op nationaal vlak

## 2 Tabellen en grafieken

### 2.1. Belangrijkste cijfers

Tabel 1 : (Voorlopige) maandcijfers

	December 2009
Aantal geregistreerde letselongevallen	3522
Waarvan dodelijke ongevallen	54
Aantal geregistreerde gewonden	4478
Aantal geregistreerde doden ter plaatse	57

Infografie : BIVV / Gegevensbron : WPR en ANG

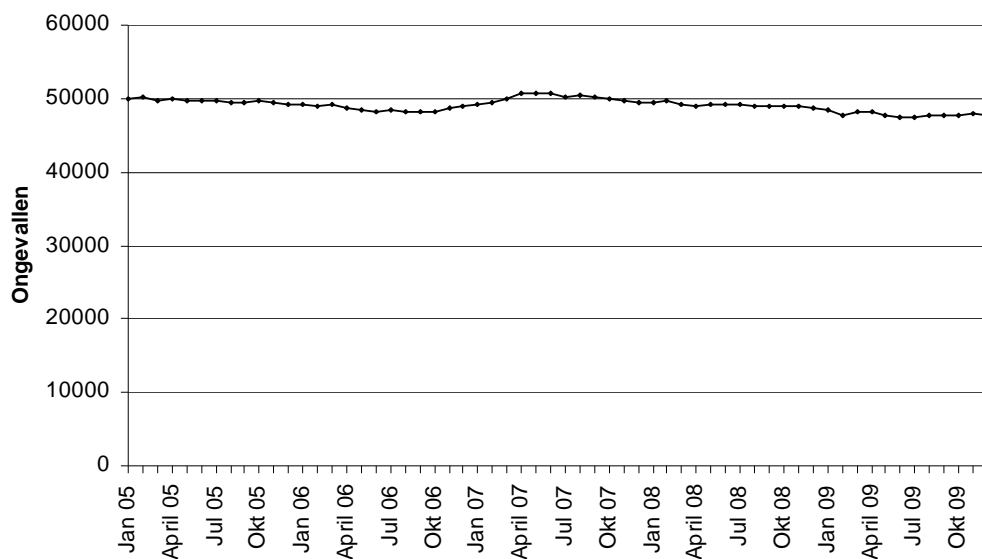
Tabel 2 : Voortschrijdende jaartotalen december 2009

	Voortschrijdend jaartotaal december 2009	Voortschrijdend jaartotaal december 2008	Verschil JT 2009/JT 2008	Evolutie in %
Aantal geregistreerde letselongevallen	47621	48654	-1033	-2,1%
Waarvan dodelijke ongevallen	788	769	19	2,5%
Aantal geregistreerde gewonden	61282	62898	-1616	-2,6%
Aantal geregistreerde doden ter plaatse	837	836	1	0,1%

Infografie : BIVV / Gegevensbron : WPR en ANG

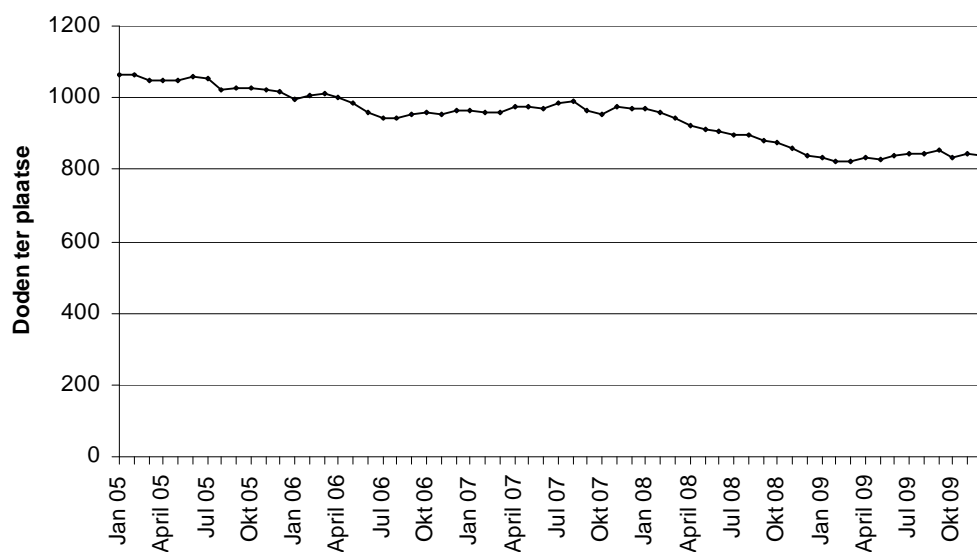
# Op nationaal vlak

Grafiek 1 : Evolutie van de voortschrijdende jaartotalen van de geregistreerde letselongevallen.



Infografie : BIVV / Gegevensbron : WPR en ANG

Grafiek 2 : Evolutie van de voortschrijdende jaartotalen van de geregistreerde doden ter plaatse



Infografie : BIVV / Gegevensbron : WPR en ANG

## Op nationaal vlak

### 2.2. Lokale en federale politie

Zowel de lokale als de federale politie stellen letselongevallen vast. De federale verkeerspolitie is daartoe bevoegd op autosnelwegen en gelijkgestelde wegen. De lokale politie stelt ongevallen vast op de gewest- en gemeentewegen.

Tabel 3 : Ongevallen geregistreerd door de lokale en de federale politie

	Voortschrijdend jaartotaal december 2009	Voortschrijdend jaartotaal december 2008	Verskil JT 2009/JT 2008	Evolutie in %	
Federale Politie	Aantal geregistreerde letselongevallen	4013	4107	-94	-2,3%
	Waarvan dodelijke ongevallen	137	127	10	7,9%
	Aantal geregistreerde gewonden	5688	5928	-240	-4,0%
	Aantal geregistreerde doden ter plaatse	153	143	10	7,0%
Lokale Politie	Aantal geregistreerde letselongevallen	43608	44547	-939	-2,1%
	Waarvan dodelijke ongevallen	651	642	9	1,4%
	Aantal geregistreerde gewonden	55594	56970	-1376	-2,4%
	Aantal geregistreerde doden ter plaatse	684	693	-9	-1,3%

Infografie : BIVV / Gegevensbron : WPR en ANG

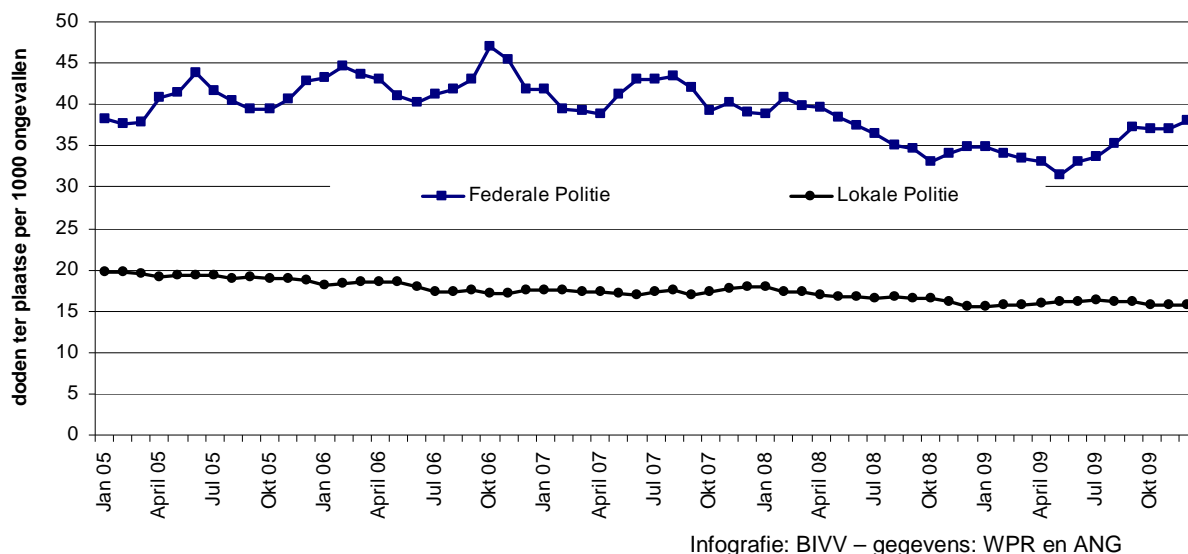
Tabel 4 : Ernst van de ongevallen (aantal doden ter plaatse voor 1000 geregistreerde letselongevallen)

	<i>Ernst van de ongevallen</i>
Federale Politie	38,1
Lokale Politie	15,7
<b>Totaal</b>	<b>17,6</b>

Infografie : BIVV / Gegevensbron : WPR en ANG

## Op nationaal vlak

Grafiek 3 : Evolutie van de ernst van de ongevallen per politiekorps



### 2.3. Op autosnelwegen

Het Belgische autosnelwegennetwerk slikt dagelijks een groot deel van het nationaal en internationaal verkeer. De volgende tabel gaat meer in detail in op deze snelle wegen.

Tabel 5 : Ongevallen geregistreerd op Belgische autosnelwegen

	Voortschrijdend jaartotaal december 2009	Voortschrijdend jaartotaal december 2008	Verskil JT 2009/JT 2008	Evolutie in %
Aantal geregistreerde letselongevallen	3551	3635	-84	-2,3%
Waarvan dodelijke ongevallen	114	112	2	1,8%
Aantal geregistreerde gewonden	5061	5280	-219	-4,1%
Aantal geregistreerde doden ter plaatse	126	124	2	1,6%

Infografie : BIVV / Gegevensbron : WPR

## Op gewestelijk vlak

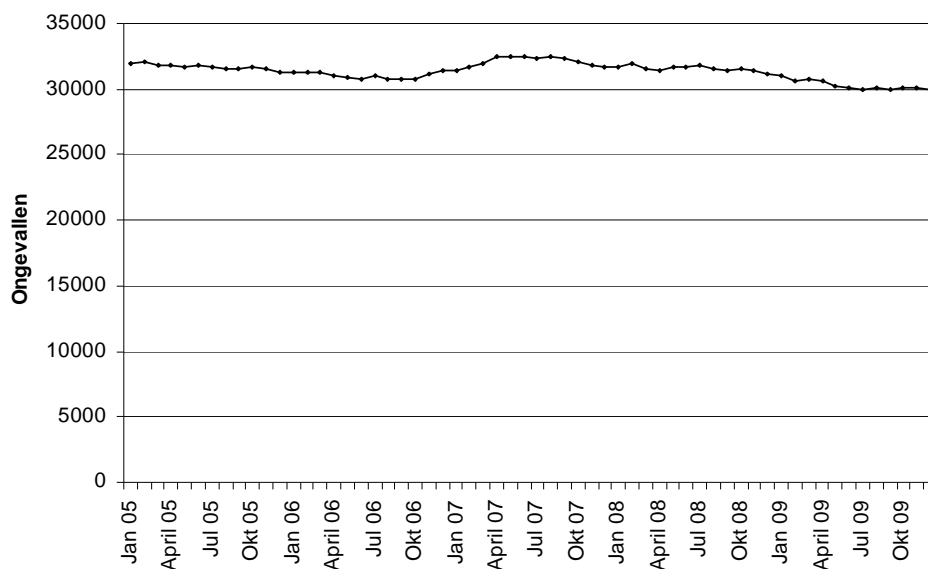
### 2.4. In het Vlaams Gewest

Tabel 6 : Geregistreeerde ongevallen in het Vlaams Gewest

	Voortschrijdend jaartotaal december 2009	Voortschrijdend jaartotaal december 2008	Vershil JT 2009/JT 2008	Evolutie in %
Aantal geregistreeerde letselongevallen	29901	31214	-1313	-4,2%
Waarvan dodelijke ongevallen	392	396	-4	-1,0%
Aantal geregistreeerde gewonden	38201	40007	-1806	-4,5%
Aantal geregistreeerde doden ter plaatse	410	427	-17	-4,0%

Infografie : BIVV / Gegevensbron : WPR en ANG

Grafiek 4 : Evolutie van de voortschrijdende jaartotalen van de geregistreeerde letselongevallen in het Vlaams Gewest.



Infografie : BIVV / Gegevensbron : WPR en ANG

## Op gewestelijk vlak

Grafiek 5 : Evolutie van de voortschrijdende jaartotalen van de geregistreerde doden ter plaatse in het Vlaams Gewest



Infografie : BIVV / Gegevensbron : WPR en ANG

Tabel 7 : Ongevallen op autosnelwegen geregistreerd in het Vlaams Gewest

	Voortschrijdend jaartotaal december 2009	Voortschrijdend jaartotaal december 2008	Verskil JT 2009/JT 2008	Evolutie in %
Aantal geregistreerde letselongevallen	2095	2220	-125	-5,6%
Waarvan dodelijke ongevallen	52	57	-5	-8,8%
Aantal geregistreerde gewonden	2984	3225	-241	-7,5%
Aantal geregistreerde doden ter plaatse	59	65	-6	-9,2%

Infografie : BIVV / Gegevensbron : WPR

## Op gewestelijk vlak

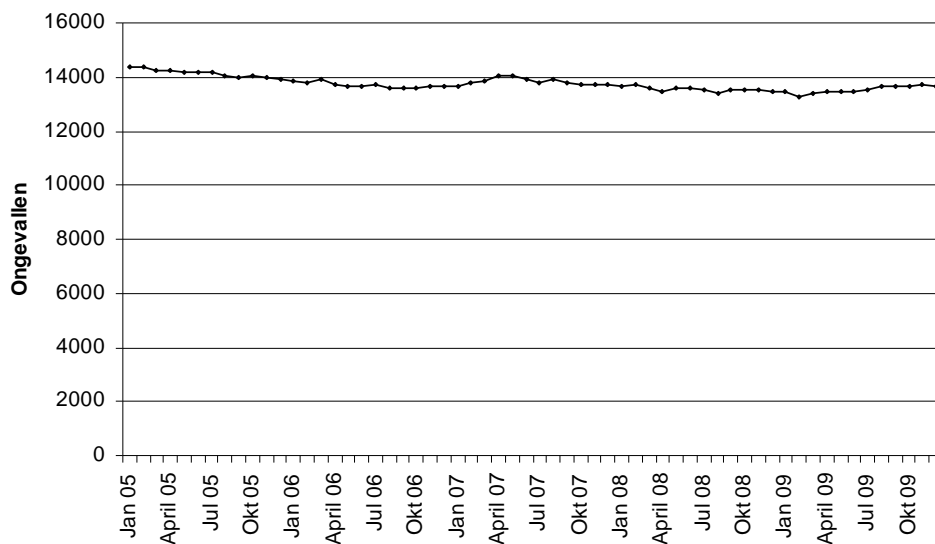
### 2.5. In het Waals Gewest

Tabel 8 : Geregistreeerde ongevallen in het Waals Gewest

	Voortschrijdend jaartotaal december 2009	Voortschrijdend jaartotaal december 2008	Vershil JT 2009/JT 2008	Evolutie in %
Aantal geregistreeerde letselongevallen	13653	13442	211	1,6%
Waarvan dodelijke ongevallen	371	352	19	5,4%
Aantal geregistreeerde gewonden	18151	17957	194	1,1%
Aantal geregistreeerde doden ter plaatse	402	387	15	3,9%

Infografie : BIVV / Gegevensbron : WPR en ANG

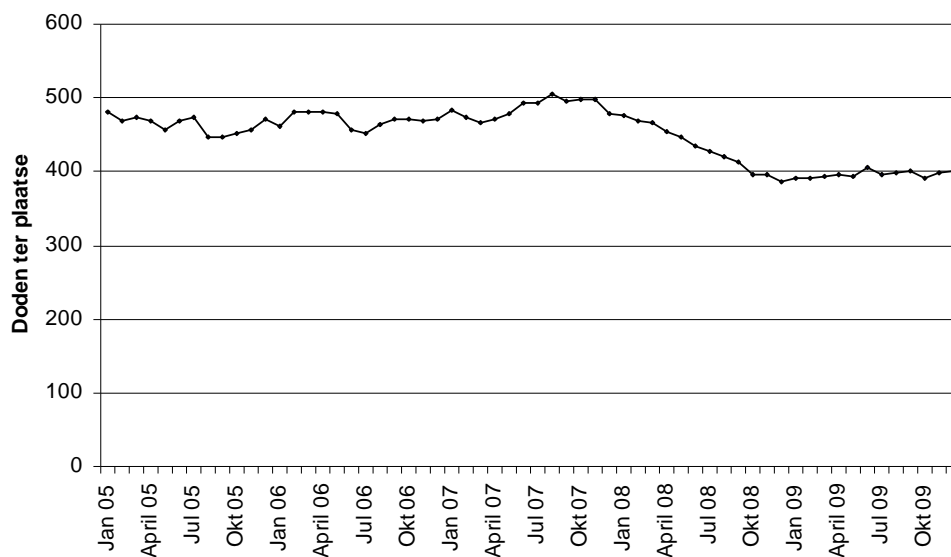
Grafiek 6 : Evolutie van de voortschrijdende jaartotalen van de geregistreeerde letselongevallen in het Waals Gewest



BIVV – gegevens : WPR en ANG

## Op gewestelijk vlak

Grafiek 7 : Evolutie van de voortschrijdende jaartotalen van de geregistreerde doden ter plaatse in het Waals Gewest



Infografie : BIVV / Gegevensbron : WPR en ANG

Tabel 9 : Ongevallen geregistreerd op autosnelwegen in het Waals Gewest

	Voortschrijdend jaartotaal december 2009	Voortschrijdend jaartotaal december 2008	Verskil JT 2009/JT 2008	Evolutie in %
Aantal geregistreerde letselongevallen	1405	1369	36	2,6%
Waarvan dodelijke ongevallen	61	52	9	17,3%
Aantal geregistreerde gewonden	2003	2000	3	0,2%
Aantal geregistreerde doden ter plaatse	66	56	10	17,9%

Infografie : BIVV / Gegevensbron : WPR

## Op gewestelijk vlak

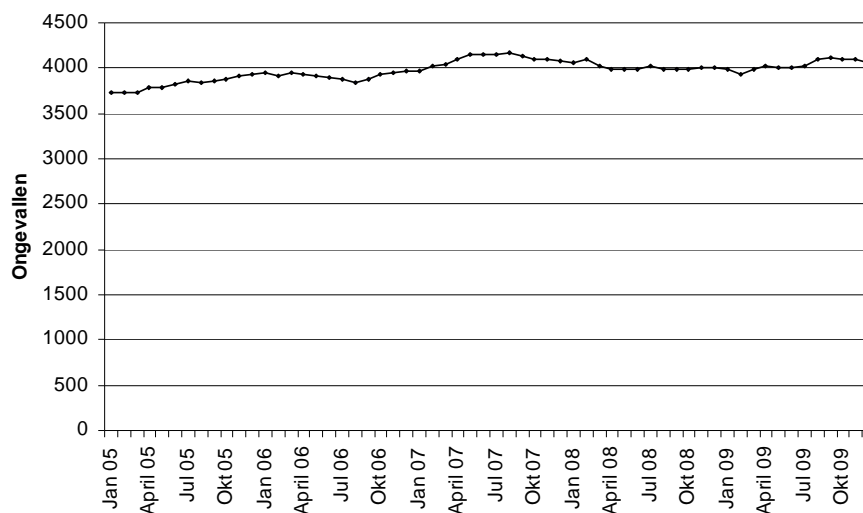
### 2.6. In het Brussels Hoofdstedelijk Gewest<sup>3</sup>

Tabel 10 : Geregistreeerde ongevallen in het Brussels Hoofdstedelijk Gewest

	Voortschrijdend jaartotaal december 2009	Voortschrijdend jaartotaal december 2008	Vershil JT 2009/JT 2008	Evolutie in %
Aantal geregistreeerde letselongevallen	4067	3998	69	1,7%
Waarvan dodelijke ongevallen	25	21	4	
Aantal geregistreeerde gewonden	4930	4934	-4	-0,1%
Aantal geregistreeerde doden ter plaatse	25	22	3	

Infografie : BIVV / Gegevensbron : WPR en ANG

Grafiek 8 : Evolutie van de voortschrijdende jaartotalen van de geregistreeerde letselongevallen in het Brussels Hoofdstedelijk Gewest

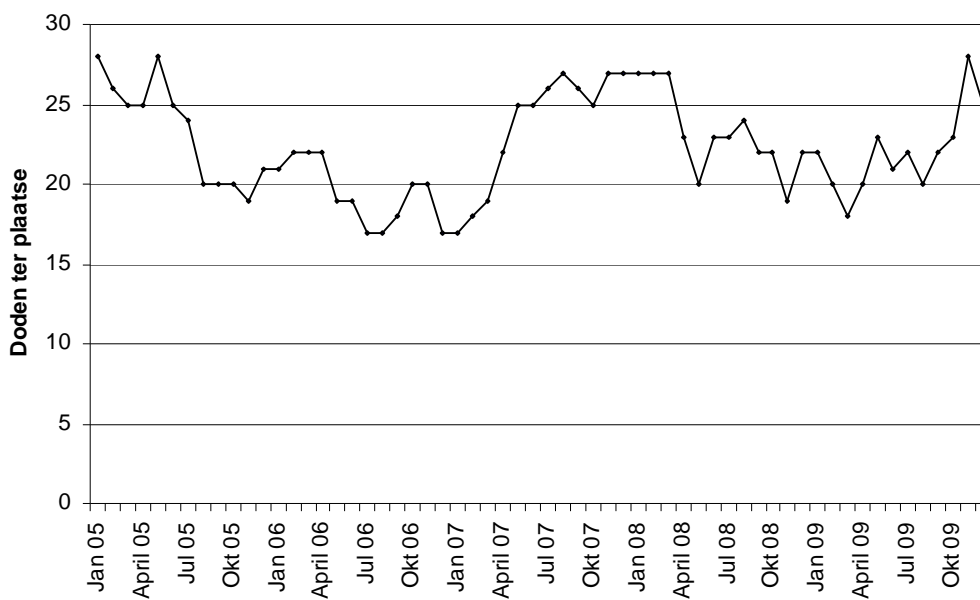


Infografie : BIVV / Gegevensbron : WPR en ANG

<sup>3</sup> Het is mogelijk dat de stijgingen in Brussel te wijten zijn aan een onderregistratie van de ongevallen in 2004. In dit geval zou de reële situatie weergegeven worden vanaf het voortschrijdende jaartotaal van december 2005, vanaf dit jaartotaal worden de gegevens van 2004 niet meer gebruikt.

## Op gewestelijk vlak

Grafiek 9 : Evolutie van de voortschrijdende jaartotalen van de geregistreerde doden ter plaatse in het Brussels Hoofdstedelijk Gewest



Infografie: BIVV – gegevens: WPR en ANG

## Op gewestelijk vlak

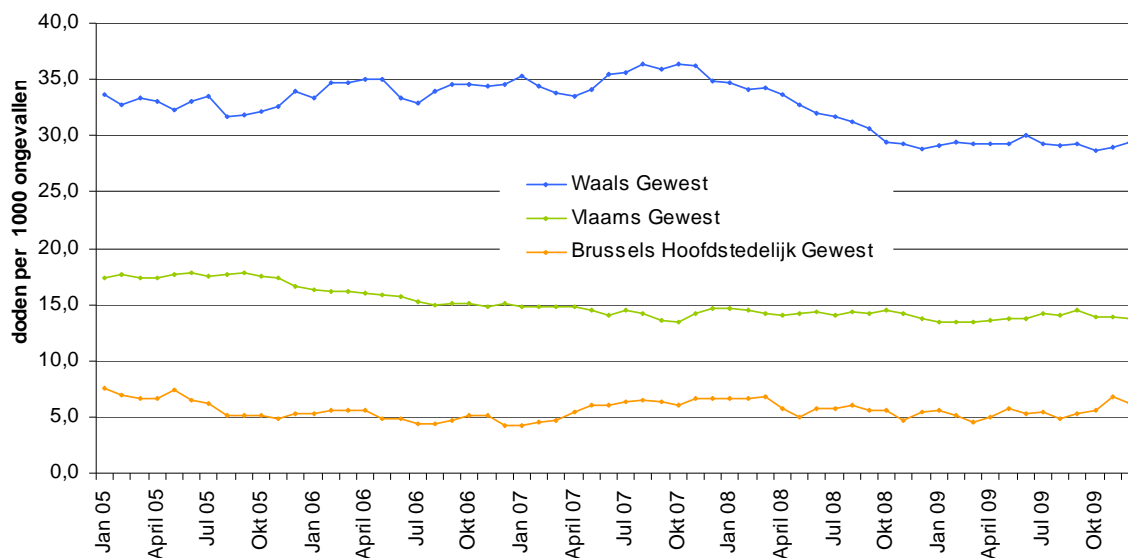
### 2.7. Vergelijking tussen de gewesten

Tabel 11 : Ernst van de geregistreerde ongevallen per gewest

	Voortschrijdend jaartotaal van de geregistreerde doden ter plaatse	Voortschrijdend jaartotaal van de geregistreerde letselongevallen	Ernst (aantal geregistreerde doden ter plaatse / 1000 letselongevallen)
Vlaams Gewest	410	29901	13,7
Waals Gewest	402	13653	29,4
Brussels Hoofdstedelijk Gewest	25	4067	6,1

Infografie : BIVV / Gegevensbron : WPR en ANG

Grafiek 10 : Evolutie van de voortschrijdende jaartotalen van de ernst van de ongevallen per gewest



Infografie: BIVV – gegevens: WPR en ANG

Er dient opgemerkt te worden dat voor een meer diepgaande vergelijkende analyse tussen de Gewesten een groot aantal verkeersparameters uit de verschillende regio's nodig zijn zoals de verkeersdrukte, de veiligheid van de wegen, het wagenpark, het bevolkingsaantal, etc.

## Op provinciaal vlak

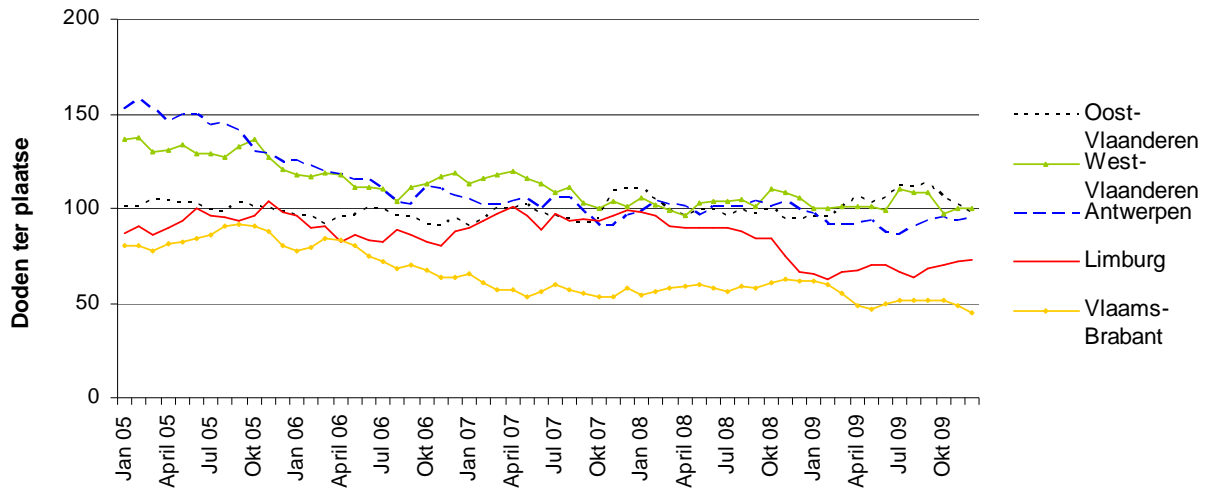
### 2.8. Evolutie van de ongevallen in de provincies

Tabel 12 : Voortschrijdende jaartotalen van de letselongevallen en doden ter plaatse per provincie

		<i>JT december</i> 2009	<i>JT december</i> 2008	<i>Vershil</i> <i>JT 2009/JT 2008</i>	<i>Evolutie</i> <i>(in %)</i>
Aantal geregistreerde letselongevallen	Luik	4349	4288	61	1,4%
	Luxemburg	1286	1280	6	0,5%
	Namen	1956	1964	-8	-0,4%
	Henegouwen	4729	4530	199	4,4%
	Waals Brabant	1333	1380	-47	-3,4%
	Vlaams Brabant	3946	4061	-115	-2,8%
	Antwerpen	8154	8606	-452	-5,3%
	Limburg	3981	4131	-150	-3,6%
	Oost-Vlaanderen	7768	8042	-274	-3,4%
West-Vlaanderen	6052	6374	-322	-5,1%	
Aantal geregistreerde doden ter plaatse	Luik	101	103	-2	-1,9%
	Luxemburg	67	51	16	31,4%
	Namen	58	76	-18	-23,7%
	Henegouwen	147	132	15	11,4%
	Waals Brabant	29	25	4	16,0%
	Vlaams Brabant	45	62	-17	-27,4%
	Antwerpen	95	99	-4	-4,0%
	Limburg	73	66	7	10,6%
	Oost-Vlaanderen	97	94	3	3,2%
West-Vlaanderen	100	106	-6	-5,7%	

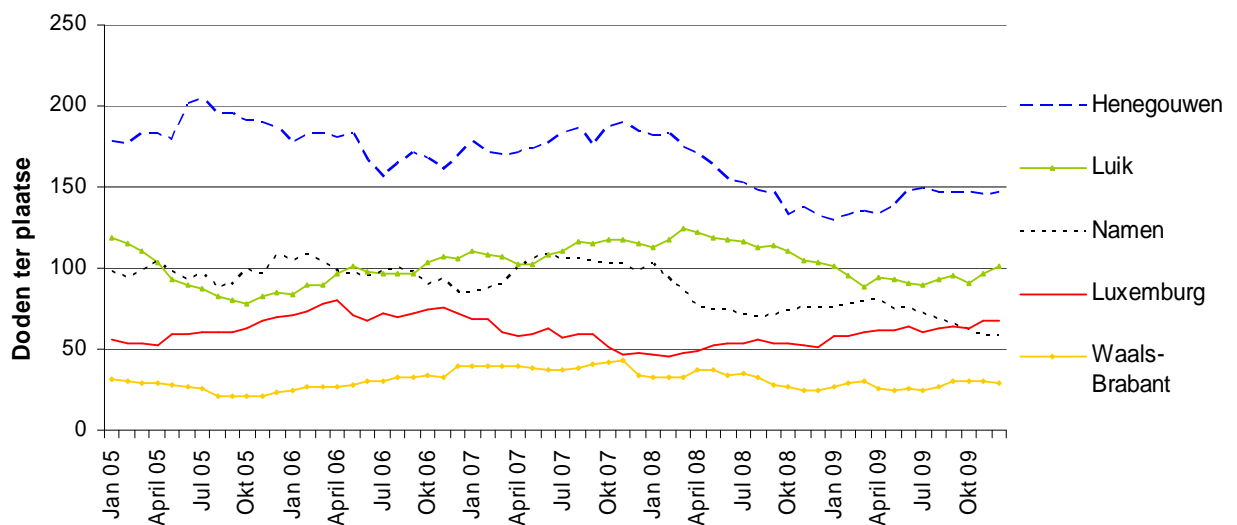
# Op provinciaal vlak

Grafiek 11 : Evolutie van de voortschrijdende jaartotalen van de geregistreerde doden ter plaatse in de provincies van het Vlaams Gewest



Infografie: BIVV – gegevens: WPR en ANG

Grafiek 12 : Evolutie van de voortschrijdende jaartotalen van de geregistreerde doden ter plaatse in de provincies van het Waals Gewest



Infografie : BIVV / Gegevensbron : WPR en ANG

## Vrachtwagenbarometer

---

### 2.9. Ongevallen met ten minste één vrachtwagen<sup>4, 5</sup>

Tabel 13 : Voortschrijdende jaartotalen van ongevallen met ten minste één vrachtwagen

		Voortschrijdend jaartotaal december 2009	Voortschrijdend jaartotaal december 2008	Vershil JT 2009/JT 2008	Evolutie in %
Aantal geregistreerde letselongevallen		2241	2571	-330	-12,8%
Waarvan dodelijke ongevallen		97	104	-7	-6,7%
Aantal geregistreerde gewonden		2838	3286	-448	-13,6%
Aantal geregistreerde doden ter plaatse		104	111	-7	-6,3%

Infografie : BIVV / Gegevensbron : WPR en ANG

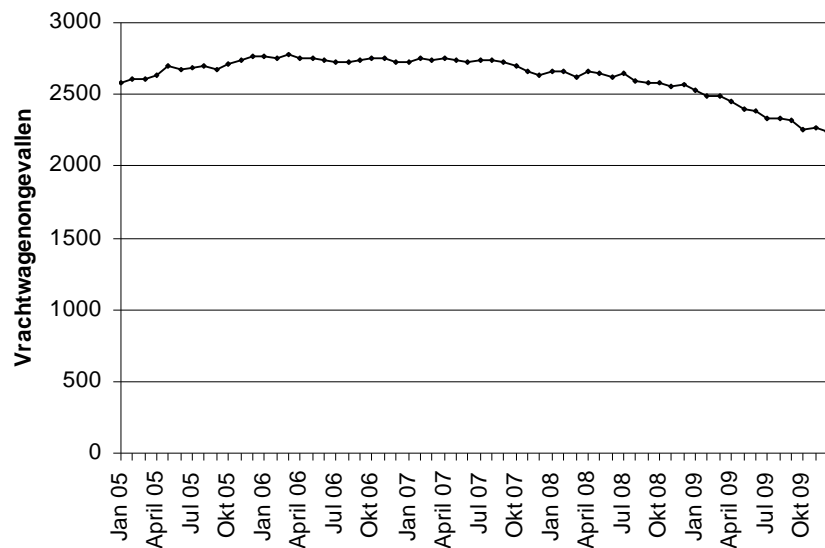
---

<sup>4</sup> Hiermee bedoelen wij vrachtwagens van meer dan 3,5 ton, of trekkers, al dan niet met oplegger.

<sup>5</sup> Dit hoofdstuk van de verkeersveiligheidsbarometer gaat over alle ongevallen met ten minste één vrachtwagen die door de Federale en de Lokale Politie geregistreerd worden. Het aantal slachtoffers omvat alle slachtoffers van het ongeval, zowel de inzittenden van de vrachtwagen(s) als van de andere voertuigen.

# Vrachtwagenbarometer

Grafiek 13 : Evolutie van de voortschrijdende jaartotalen van geregistreeerde ongevallen met ten minste één vrachtwagen in België



Infografie : BIVV / Gegevensbron : WPR en ANG

Grafiek 14 : Evolutie van de voortschrijdende jaartotalen van de personen die omkwamen bij een ongeval met ten minste één vrachtwagen



Infografie : BIVV / Gegevensbron : WPR en ANG

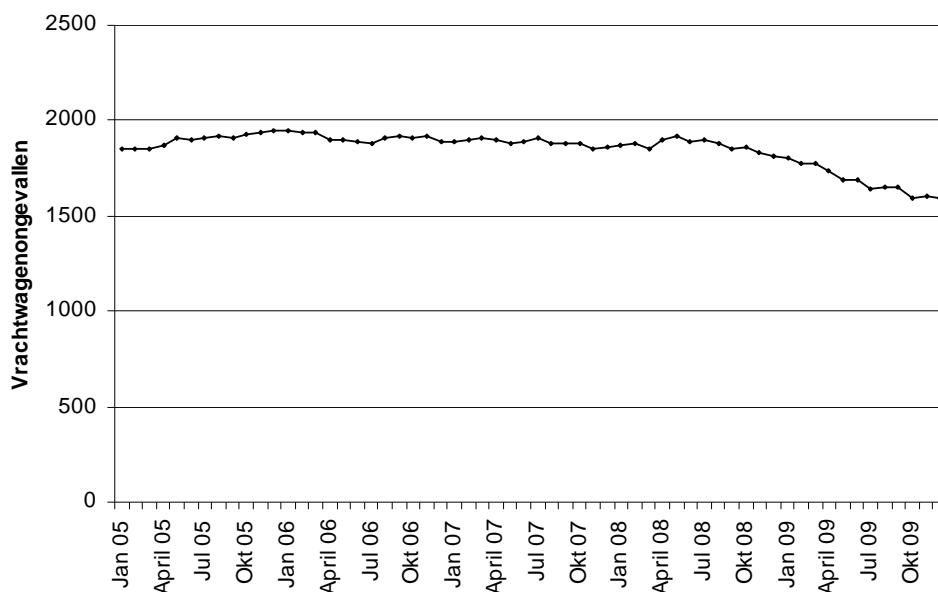
## Vrachtwagenbarometer

Tabel 14 : Ongevallen met ten minste één vrachtwagen geregistreerd in het Vlaams Gewest

	Voortschrijdend jaartotaal december 2009	Voortschrijdend jaartotaal december 2008	Vershil JT 2009/JT 2008	Evolutie in %
Aantal geregistreerde letselongevallen	1597	1812	-215	-11,9%
Waarvan dodelijke ongevallen	60	73	-13	-17,8%
Aantal geregistreerde gewonden	2004	2337	-333	-14,2%
Aantal geregistreerde doden ter plaatse	64	77	-13	-16,9%

Infografie : BIVV / Gegevensbron : WPR en ANG

Grafiek 15 : Evolutie van de voortschrijdende jaartotalen van de ongevallen met ten minste één vrachtwagen in het Vlaams Gewest



Infografie : BIVV / Gegevensbron : WPR en ANG

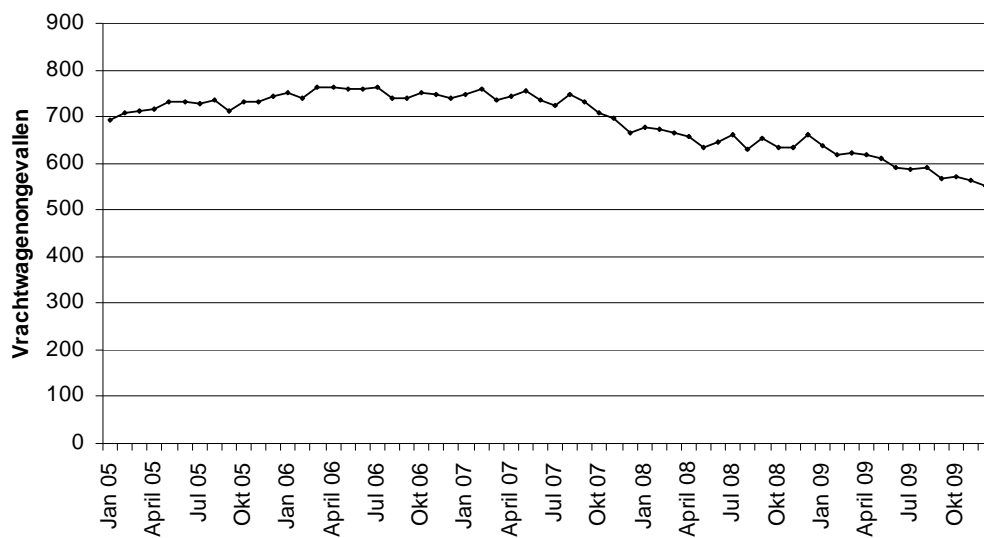
## Vrachtwagenbarometer

Tabel 15 : Ongevallen met ten minste één vrachtwagen geregistreerd in het Waals Gewest

	Voortschrijdend jaartotaal december 2009	Voortschrijdend jaartotaal december 2008	Verskil JT 2009/JT 2008	Evolutie in %
Aantal geregistreerde letselongevallen	551	662	-111	-16,8%
Waarvan dodelijke ongevallen	33	31	2	6,5%
Aantal geregistreerde gewonden	724	836	-112	-13,4%
Aantal geregistreerde doden ter plaatse	36	34	2	5,9%

Infografie : BIVV / Gegevensbron : WPR en ANG

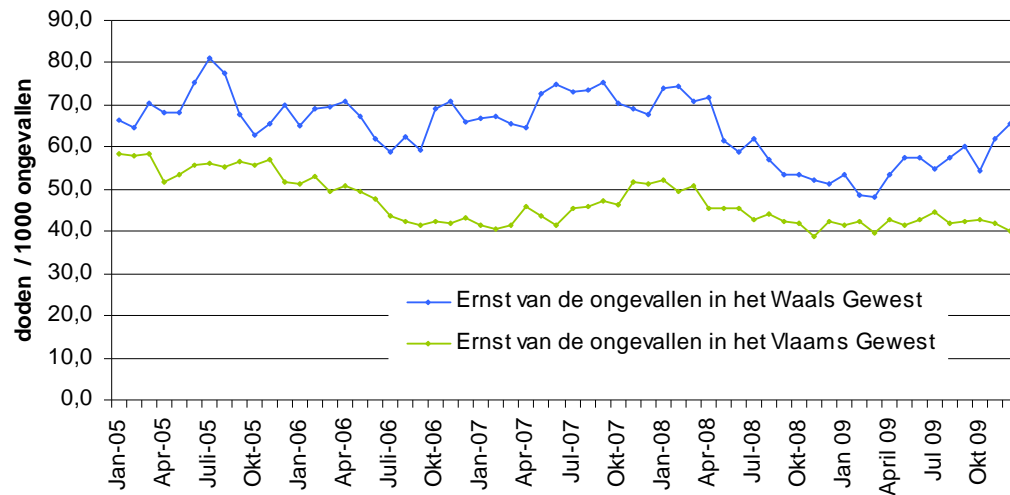
Grafiek 16 : Evolutie van de voortschrijdende jaartotalen van ongevallen met ten minste één vrachtwagen in het Waals Gewest



Infografie : BIVV / Gegevensbron : WPR en ANG

# Vrachtwagenbarometer

Grafiek 17 : Evolutie van de ernst van de ongevallen met minstens één vrachtwagen in het Waals en Vlaams Gewest (doden ter plaatse per 1000 geregistreerde letselongevallen)



Infografie : BIVV / Gegevensbron : WPR en ANG

## Weekendbarometer

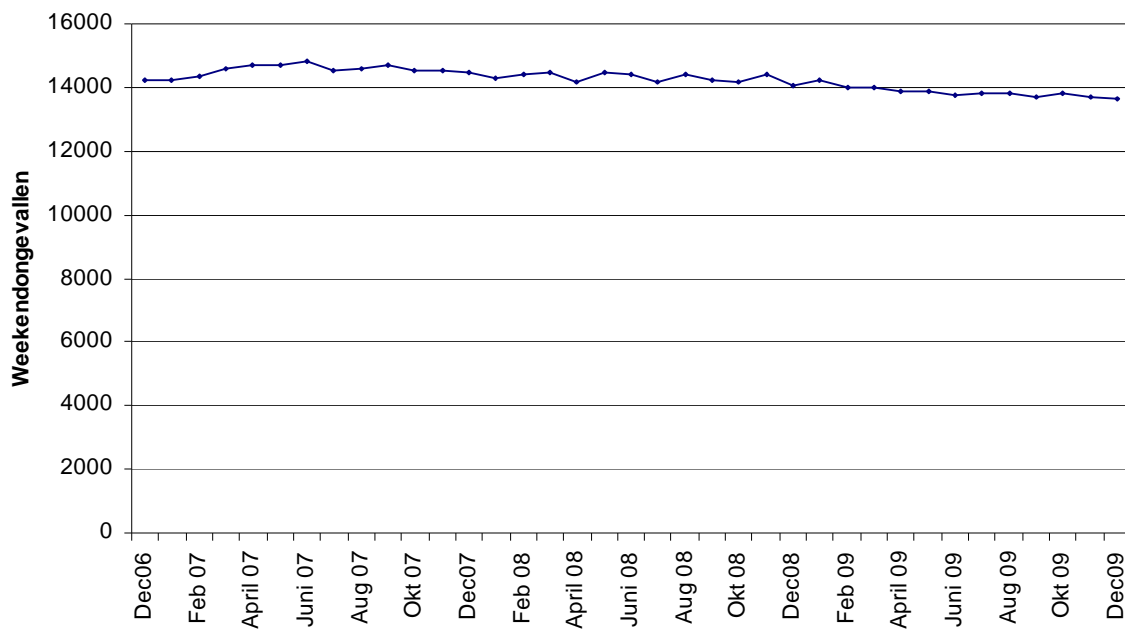
### 2.10. Weekendongevallen<sup>6</sup>

Tabel 16 : Weekendongevallen in België

		<i>Voortschrijdend jaartotaal december 2009</i>	<i>Voortschrijdend jaartotaal december 2008</i>	<i>Verskil JT 2009/JT 2008</i>	<i>Evolutie (in %)</i>
Aantal geregistreerde letselongevallen		13666	14061	-395	-2,8%
Waarvan dodelijke ongevallen		330	324	6	1,9%
Aantal geregistreerde gewonden		18485	19242	-757	-3,9%
Aantal geregistreerde doden ter plaatse		362	360	2	0,6%

Infografie : BIVV / Gegevensbron : WPR en ANG

Grafiek 18 : Evolutie van de voortschrijdende jaartotalen van weekendongevallen

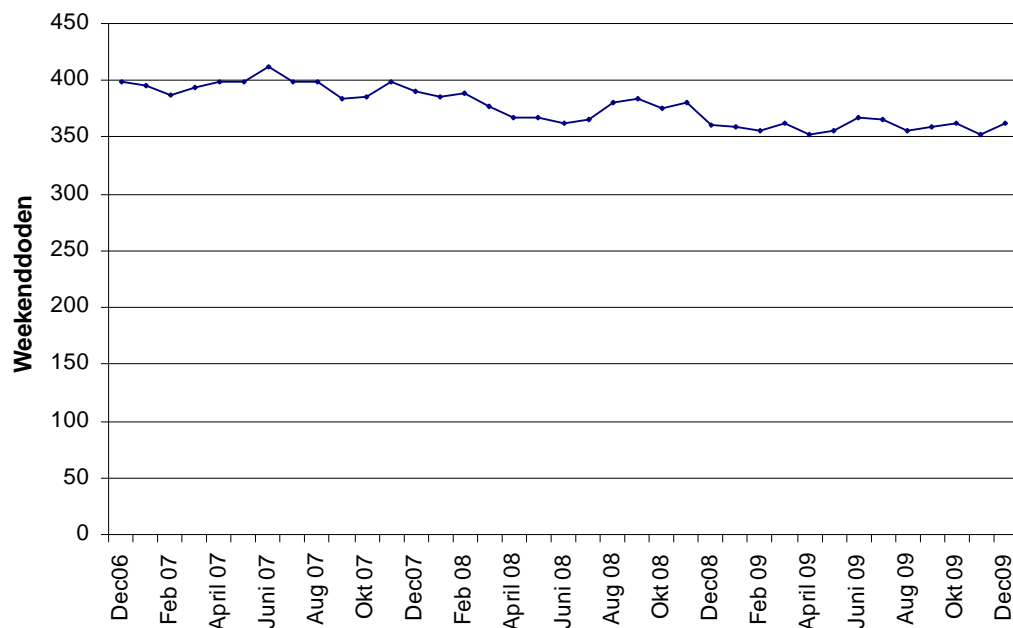


Infografie : BIVV / Gegevensbron : WPR en ANG

<sup>6</sup> tussen vrijdag 22 uur en maandag 5.59u.

## Weekendbarometer

Grafiek 19 : Evolutie van de voortschrijdende jaartotalen van doden ter plaatse ten gevolge van weekendongevallen



Infografie : BIVV / Gegevensbron : WPR en ANG

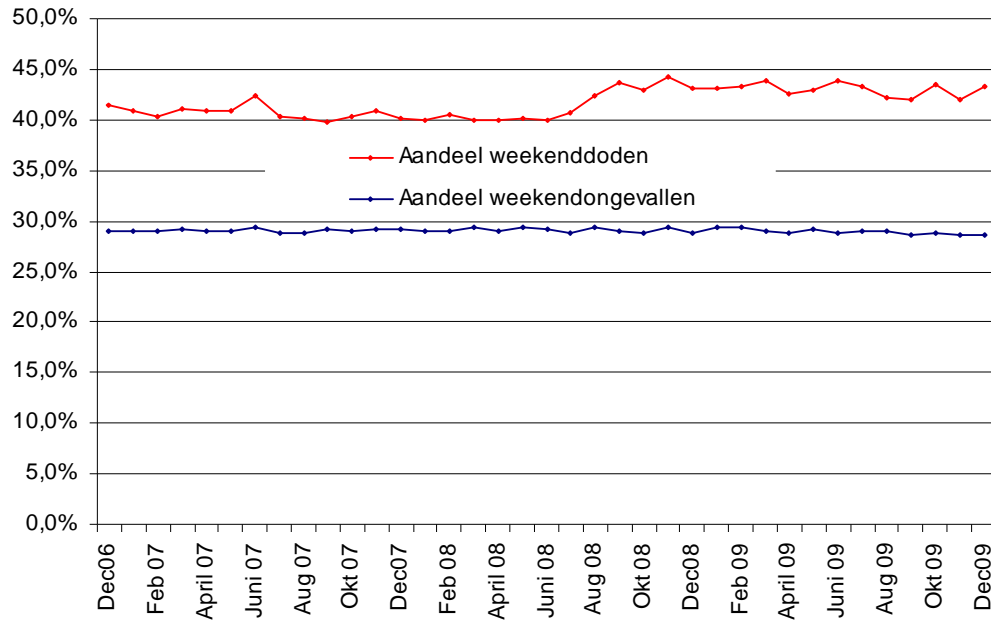
Tabel 17 : Aandeel weekendongevallen en slachtoffers in het totale aantal ongevallen en slachtoffers

	<i>JT DECEMBER 2009 van de weekendongevallen</i>	<i>JT DECEMBER 2009 van de ongevallen</i>	<i>Tijdens weekends (en %)</i>
Aantal geregistreerde letselongevallen	13666	47621	28,7%
Waarvan dodelijke ongevallen	330	788	41,9%
Aantal geregistreerde gewonden	18485	61282	30,2%
Aantal geregistreerde doden ter plaatse	362	837	43,2%

Infografie : BIVV / Gegevensbron : WPR en ANG

# Weekendbarometer

Grafiek 20 : Evolutie van het aandeel weekendongevallen en weekenddoden ter plaatse



Infografie : BIVV / Gegevensbron : WPR en ANG

## Weekendbarometer

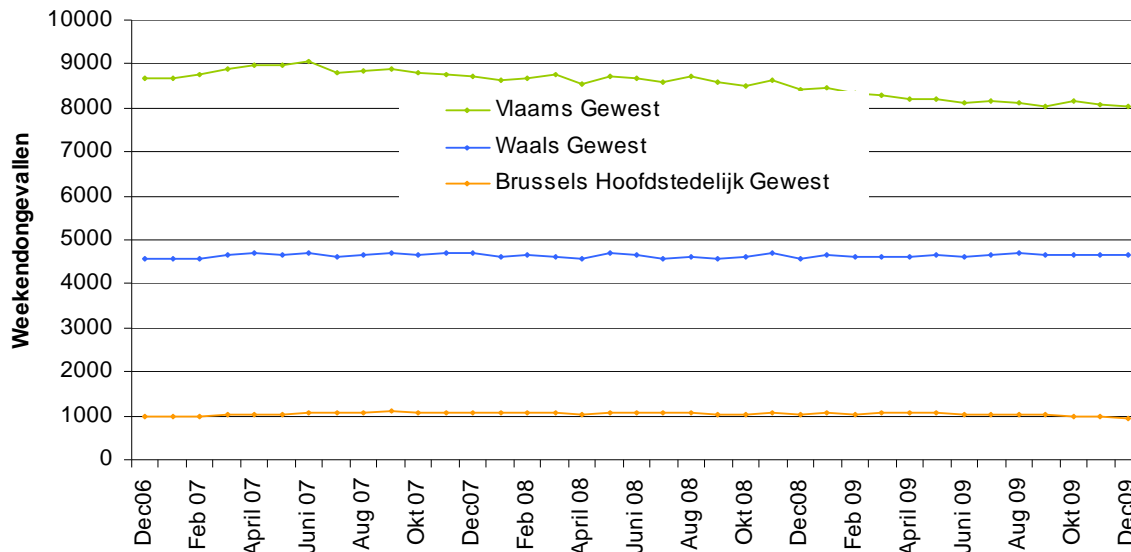
Tabel 18 : Weekendongevallen volgens de regio

		<i>JT december</i> 2009	<i>JT december</i> 2008	<i>Verschil</i> <i>JT 2009/JT 2008</i>	<i>Evolutie</i> <i>(in %)</i>
Aantal geregistreerde letselongevallen	Vlaams Gewest	8038	8428	-390	-4,6%
	Waals Gewest	4675	4591	84	1,8%
	BHG	953	1042	-89	-8,5%
Waarvan dodelijke ongevallen	Vlaams Gewest	152	148	4	2,7%
	Waals Gewest	169	168	1	0,6%
	BHG	9	8	1	12,5%
Aantal geregistreerde gewonden	Vlaams Gewest	10797	11489	-692	-6,0%
	Waals Gewest	6465	6391	74	1,2%
	BHG	1223	1362	-139	-10,2%
Aantal geregistreerde doden ter plaatse	Vlaams Gewest	162	163	-1	-0,6%
	Waals Gewest	191	188	3	1,6%
	BHG	9	9	0	0,0%

Infografie : BIVV / Gegevensbron : WPR en ANG

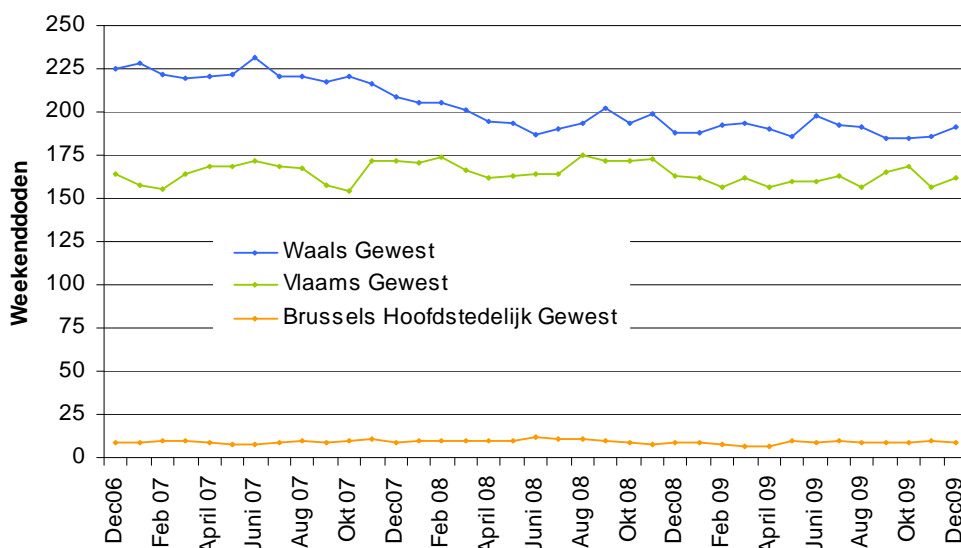
# Weekendbarometer

Grafiek 21 : Evolutie van de voortschrijdende jaartotalen van weekendongevallen volgens de regio



Infografie : BIVV / Gegevensbron : WPR en ANG

Grafiek 22 : Evolutie van de voortschrijdende jaartotalen van doden tijdens weekendongevallen volgens de regio



Infografie : BIVV / Gegevensbron : WPR en ANG

## Weekendbarometer

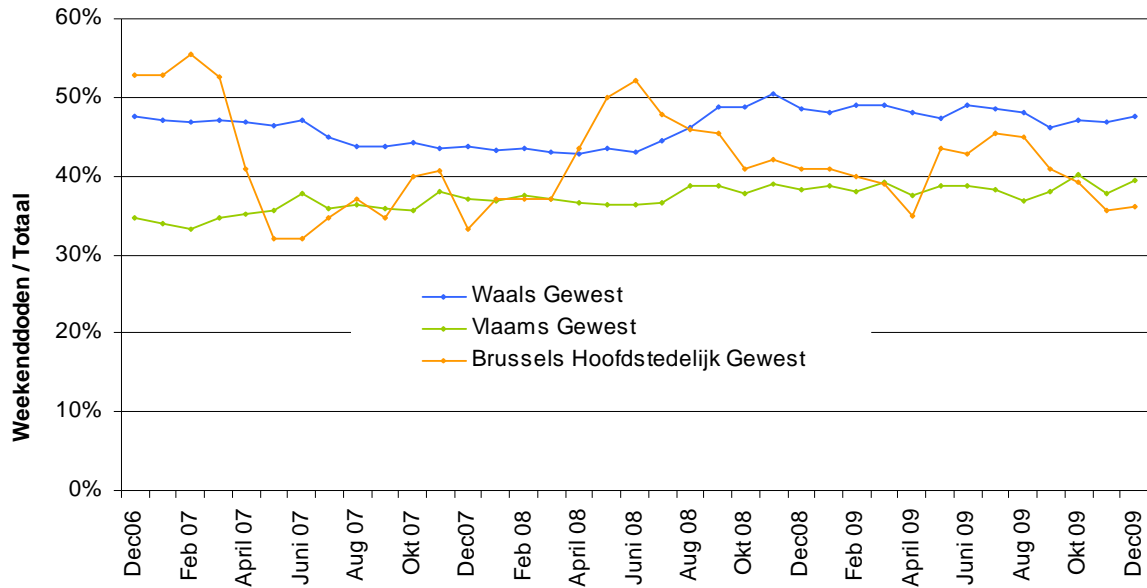
Tabel 19 : Aandeel weekendongevallen in het totale aantal ongevallen per regio

		<i>JT DECEMBER 2009 van de weekendongevallen</i>	<i>JT DECEMBER 2009 van de ongevallen</i>	<i>Tijdens weekends (en %)</i>
Aantal geregistreerde letselongevallen	Vlaamse gewest	8038	29901	26,9%
	Waalse gewest	4675	13653	34,2%
	BHG	953	4067	23,4%
Waarvan dodelijke ongevallen	Vlaamse gewest	152	392	38,8%
	Waalse gewest	169	371	45,6%
	BHG	9	25	36,0%
Aantal geregistreerde gewonden	Vlaamse gewest	10797	38201	28,3%
	Waalse gewest	6465	18151	35,6%
	BHG	1223	4930	24,8%
Aantal geregistreerde doden ter plaatse	Vlaamse gewest	162	410	39,5%
	Waalse gewest	191	402	47,5%
	BHG	9	25	36,0%

Infografie : BIVV / Gegevensbron : WPR en ANG

# Weekendbarometer

Grafiek 23 : Evolutie van het aandeel weekenddoden ter plaatse per regio



Infografie : BIVV / Gegevensbron : WPR en ANG

# Technische fiche

---

Om een doeltreffend verkeersveiligheidsbeleid te kunnen voeren is het belangrijk dat er actuele cijfergegevens beschikbaar zijn die toelaten om na te gaan of we op de goede weg zitten en/of om tijdig bijsturingen door te voeren. Hoofddoel van een verkeersveiligheidsbeleid is immers het aantal ongevallen en het aantal slachtoffers te doen dalen.

De verkeersveiligheidsbarometer is daartoe een nuttig instrument. Het gaat hier om de maandelijkse rapportage van de zgn. "quick indicators" inzake verkeersveiligheid die toelaat de actuele tendensen in de evolutie van de verkeersveiligheid te meten.

De verkeersveiligheidsbarometer rapporteert sinds 2007<sup>7</sup> over de evolutie van het aantal doden ter plaatse en het aantal slachtoffers en dit op basis van de pv-registratie bij de federale<sup>8</sup> en bij de lokale<sup>9</sup> politie. Deze indicatoren laten bovendien toe om de evolutie van de ernst van de ongevallen (= aantal doden per 1000 ongevallen) te meten. Hierdoor meten we "de temperatuur" van het verkeersveiligheidsbeleid: als deze te hoog ligt betekent dit dat er dringende maatregelen nodig zijn. Daarnaast wordt ook de evolutie van het aantal letselongevallen en het aantal dodelijke ongevallen verder opgevolgd.

De ongevallencijfers verschijnen 2 maanden na de referentieperiode in deze verkeersveiligheidsbarometer. Het zijn voorlopige cijfers die elke maand opnieuw geactualiseerd worden en na ongeveer 4 à 6 maanden als definitief kunnen worden beschouwd. De meest recente maanden zijn gevoeliger voor fluctuaties daarom moeten wij voorzichtig zijn met de analyse van de recentste maanden.

Deze gegevens worden ter beschikking gesteld door de federale verkeerspolitie (WPR) en door de Directie van de Algemene Nationale Gegevensbank (ANG) van de federale politie. Dankzij de medewerking van alle lokale korpsen heeft deze Directie een centrale ongevallendatabank gecreëerd op basis van de PV- registratie.

Het gaat hier om een belangrijke ontwikkeling voor de verkeersveiligheidsbarometer aangezien er gerapporteerd wordt van aan de bron. Het zijn immers de politiediensten die de processen-verbaal van letselongevallen opstellen en overmaken aan de parketten.

De cijfers van de lokale zones die voor deze barometer werden weergegeven zijn berekend op volgende wijze:

- Per politiezone worden de ongevallen met lichamelijk letsel geteld die zich voorgedaan hebben op het grondgebied van de betrokken politiezone, ongeacht welke politiezone het ongeval vastgesteld of geregistreerd heeft.
- Er wordt enkel rekening gehouden:
  - met letselongevallen vastgesteld door lokale politiezones
  - met letselongevallen die ter plaatse of op het commissariaat (aangifte) worden vastgesteld.

---

<sup>7</sup> Tot eind 2006 baseerde de barometer zich op de geregistreerde processen-verbaal van letselongevallen bij de parketten. Aangezien dit systeem niet in de eerste plaats werd ontwikkeld met als doel om er volledige en juiste ongevallenstatistieken uit te halen betekent dit dat foutieve of dubbele registratie niet altijd gecorrigeerd kan worden. Bovendien laat het registratiesysteem bij de parketten niet toe om informatie betreffende de aard van de slachtoffers te achterhalen. We zullen deze cijfers, die worden aangeleverd door de FOD Justitie, blijven rapporteren in de technische fiche: voor december 2009 bedraagt het aantal letselongevallen op basis van de parketcijfers 2977.

<sup>8</sup> De federale verkeerspolitie is actief op de autosnelwegen (ongeveer 1780 km) en op een aantal gelijkgestelde wegen (ongeveer 275 km).

<sup>9</sup> De lokale politie stelt ongevallen vast op gewest- en gemeentewegen.

## Technische fiche

---

-met aanvankelijke processen-verbaal<sup>10</sup>

Om de evolutie te meten worden de “voortschrijdende jaartotalen” als indicator gebruikt. Het voortschrijdende jaartotaal is gelijk aan het maandcijfer + de som van de elf voorgaande maanden. Jaartotalen of 12-maandelijks voortschrijdende totalen hebben het voordeel dat zij de seizoensgebonden effecten opheffen en dat de trend in de cijfers beter zichtbaar wordt.

Sinds juni 2008 werd de barometer uitgebreid met de rapportage van de ongevallen waarin ten minste één vrachtwagen (van meer dan 3,5 ton, of trekkers, al dan niet met oplegger) is betrokken en van het aantal personen dat omkwam ten gevolge van een ongeval met minstens 1 vrachtwagen.

Tenslotte wordt ook de weekendbarometer voorgesteld. De weekendbarometer geeft het aantal ongevallen en het aantal doden tijdens de weekends weer. In tegenstelling tot de andere hoofdstukken in de verkeersveiligheidsbarometer, geeft de weekendbarometer de evolutie pas weer sinds december 2006 en niet sinds januari 2005. De gegevens, ons verstrekt door de politie, laten geen analyse van weekendongevallen toe die verder in de tijd teruggaat.

Dit luik van de barometer heeft een preventief doel en wil alle weggebruikers er attent op maken dat men tijdens het weekend een aanzienlijk risico loopt om slachtoffer te worden van een ernstig verkeersongeval.

---

<sup>10</sup> Daardoor kan het aantal PV's of hun inhoud evolueren van maand tot maand, wat dan natuurlijk een invloed heeft op het aantal ongevallen, doden of gewonden.