



VERKEERSVEILIGHEIDS BAROMETER

Persbericht mei 2005



DE MINISTER
VAN MOBILITEIT



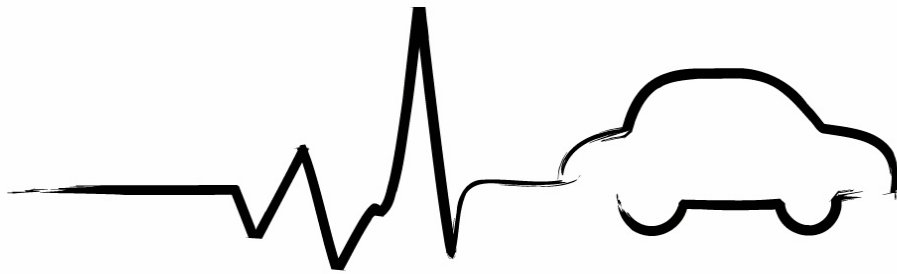
DE NATIONALE VERKEERSVEILIGHEIDSBAROMETER FEBRUARI 2005

Om het verkeersveiligheidsbeleid in België op te volgen en de evaluatie van de verkeerswet grondig te laten gebeuren, is de beschikbaarheid van actuele cijfergegevens belangrijk. De verkeersveiligheidsbarometer is hiervoor het instrument.

Via de gegevens van de parketten kan de evolutie van de pv's met doden en gewonden maand na maand opgevolgd worden. Ook de ongevallenregistratie via de federale politie wat betreft de autosnelwegen en gelijkgestelde wegen is beschikbaar.

Vanaf heden zal de barometer steeds gebaseerd zijn op een vergelijking van 12 maanden, men noemt dit de "voortschrijdende jaartotalen"¹. Dit betekent dat de voorgestelde barometer van februari 2005 een vergelijking bevat van het jaartotaal 2005 (= totalen vanaf maart 2004 tot en met februari 2005) ten opzichte van het jaartotaal 2004 (= totalen vanaf maart 2003 tot en met februari 2004).

¹ Het voortschrijdend jaartotaal februari 2005 = maandcijfers februari 2005 + de cijfers van de 11 voorafgaande maanden.



VERKEERSVEILIGHEIDS
BAROMETER

Jaartotaal februari 2005/Jaartotaal februari 2004

- 5,4 %
of
- 2.880

I. Globale cijfers*

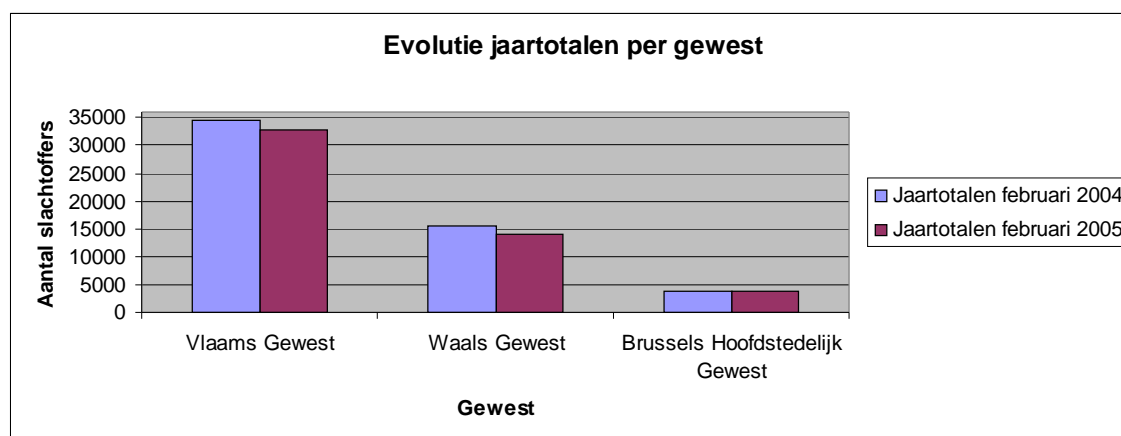
1.1 Op Belgisch niveau

	Jaartotalen Februari 2004	Jaartotalen Februari 2005	Vershil	Evolutie in %
Pv's ongevallen met gewonden	52.505	49.685	-2.820	-5,4
Pv's ongevallen met doden	1.229	1.169	-60	-4,9
Totaal aantal dossiers	53.734	50.854	-2.880	-5,4

Wanneer we de jaartotalen van februari 2005 vergelijken met deze van februari 2004 merken we een daling in het totaal aantal pv's van letselongevallen met doden en gewonden met 5,4%.

1.2 Evolutie per Gewest

Onderstaande grafiek geeft de evolutie per Gewest in absolute jaartotalen weer.



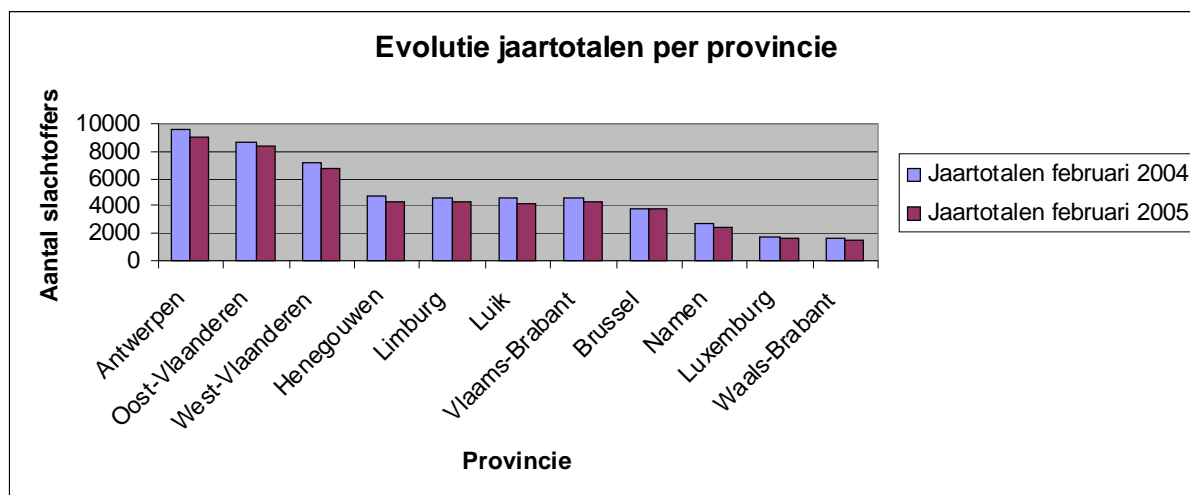
De daling van het aantal pv's in Vlaanderen bedraagt 4,9% en 7,8% in Wallonië. In het Brussels Gewest is een lichte stijging waar te nemen met 0,5%. In absolute jaartotalen is dit een daling van 1702 geregistreerde ongevallen met doden en gewonden in Vlaanderen, 1195 in Wallonië en een stijging met 20 in het Brussels Gewest.

	Jaartotalen Februari 2004	Jaartotalen Februari 2005	Vershil JT 2005/JT 2004	Evolutie in %
Waals Gewest	15.374	14.179	-1.195	-7,8
Brussels Gewest	3.734	3.754	+20	+0,5
Vlaams Gewest	34.626	32.924	-1.702	-4,9

* Evolutie van het aantal letselongevallen op basis van de parketcijfers

1.3 Evolutie per provincie

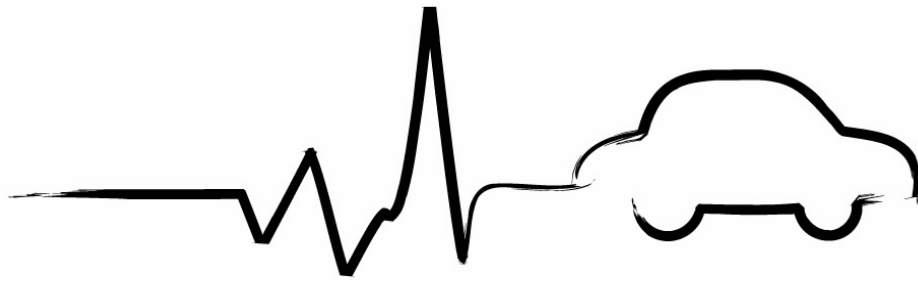
In onderstaande grafiek wordt de voortschrijdende jaarevolutie van het aantal geregistreerde pv's bij de parketten in absolute cijfers weergegeven en dit per provincie.



	Jaartotalen februari 2004	Jaartotalen februari 2005	Vershil	%
Antwerpen	9589	9031	-558	-5,8%
Oost-Vlaanderen	8677	8396	-281	-3,2%
West-Vlaanderen	7150	6749	-401	-5,6%
Henegouwen	4770	4391	-379	-7,9%
Limburg	4641	4371	-270	-5,8%
Luik	4585	4233	-352	-7,7%
Vlaams-Brabant	4569	4374	-195	-4,3%
Brussel	3734	3754	20	+0,5%
Namen	2670	2445	-225	-8,4%
Luxemburg	1715	1639	-76	-4,4%
Waals-Brabant	1634	1471	-163	-10,0%

Bovenstaande tabel geeft de evolutie in absolute jaarcijfers en in percentages per provincie weer. De grootste daling stellen we vast in Waals-Brabant en Namen met respectievelijk een daling van 10,0% en 8,4%. In Henegouwen met 7,9% en in Luik daalt het aantal ongevallen met 7,7%. In Luxemburg werd een daling met 4,4% vastgesteld.

Wat de Vlaamse provincies betreft wordt opnieuw de sterkste daling vastgesteld in Antwerpen en Limburg, beiden met 5,8%. West-Vlaanderen kent een daling met 5,6% en in Oost-Vlaanderen daalt het aantal ongevallen op basis van deze cijfers met 3,2%. In Vlaams-Brabant merken we een daling met 4,3%. Deze jaartotalen tonen dat in het Brussels administratief arrondissement een lichte stijging met 0,5% werd vastgesteld.



VERKEERSVEILIGHEIDS
BAROMETER

Jaartotaal februari 2005/jaartotaal februari 2004

Autosnelwegen

**-4,1 %
of
-152**

II. Evolutie van het aantal letselgevallen en het aantal slachtoffers op autowegen en gelijkgestelde wegen

De parketcijfers zijn een goede indicator indien we de tendens in de evolutie van het aantal letselgevallen willen vaststellen. Indien we echter meer informatie willen over de evolutie van het aantal slachtoffers zijn we aangewezen op de ongevallenregistratie van de politiediensten. Hieronder volgt een bespreking van de voortschrijdende evolutie van de jaartotalen februari 2005 ten opzichte van februari 2004.

2.1 Totaal aantal vaststellingen op de autosnelwegen en gelijkgestelde wegen

	Jaartotalen Februari 2004	Jaartotalen Februari 2005	Vershil JT 2005/JT2004	Evolutie in %
Totaal aantal letselgevallen	4.315	4.139	-176	-4,1%
Waarvan aantal dodelijke ongevallen	159	138	-21	-13,2%

	Jaartotalen Februari 2004	Jaartotalen Februari 2005	Vershil JT2005/JT2004	Evolutie in %
Aantal doden ter plaatse	182	155	-27	-14,8%
Aantal ernstig gewonden	999	918	-81	-8,1%
Aantal lichtgewonden	5.376	5.242	-134	-2,5%

Indien we de vaststellingen van de federale politie bekijken, dan stelde de federale politie 4,1% minder letselgevallen en 13,2% minder dodelijke ongevallen vast. Het aantal doden ter plaatse daalde met 14,8%, evenals het aantal ernstig gewonden en het aantal lichtgewonden, die respectievelijk dalen met 8,1% en 2,5%.

2.2 vaststellingen op de autosnelwegen

	Jaartotalen Februari 2004	Jaartotalen Februari 2005	Vershil JT2005/JT2004	Evolutie in %
Totaal aantal letselgevallen	3.726	3.574	-152	-4,1 %
Waarvan aantal dodelijke ongevallen	133	113	-20	-15,0%

	Jaartotalen Februari 2004	Jaartotalen Februari 2005	Vershil JT2005/JT2004	Evolutie in %
Aantal doden ter plaatse	155	127	-28	-18,1 %
Aantal ernstig gewonden	850	773	-77	-9,1 %
Aantal lichtgewonden	4.647	4.570	-77	-1,7 %

Het aantal letselongevallen op de autosnelwegen is met 4,1% gedaald. Het aantal dodelijke ongevallen en het aantal doden daalden respectievelijk met 15,0% en 18,1%, het aantal ernstig gewonden nam af met 9,1% en het aantal lichtgewonden met 1,7%.

2.3 vaststellingen op gelijkgestelde wegen

De federale verkeerspolitie doet ook vaststellingen van ongevallen op een aantal regionale wegen met gelijkaardige karakteristieken als de autosnelwegen. Op deze wegen werden volgende gegevens vastgesteld.

	Jaartotalen Februari 2004	Jaartotalen Februari 2005	Vershil JT 2005/JT2004	Evolutie in %
Totaal aantal letselongevallen	589	565	-24	-4,1%
Waarvan aantal dodelijke ongevallen	26	25	-1	-3,8%

	Jaartotalen Februari 2004	Jaartotalen Februari 2005	Vershil JT 2005/JT2004	Evolutie in %
Aantal doden ter plaatse	27	28	+1	+3,7%
Aantal ernstig gewonden	149	145	-4	-2,7%
Aantal lichtgewonden	729	672	-57	-7,8%

Op deze wegen daalde het aantal letselongevallen met 4,1%. Het aantal dodelijke ongevallen daalde met 3,8% (één dodelijk ongeval minder in absolute aantallen) en het aantal doden ter plaatse steeg met 3,7% (één dode meer in absolute aantallen). Het aantal ernstig gewonden daalde met 2,7% en het aantal lichtgewonden daalde met 7,8%.

2.4. Evolutie per Gewest

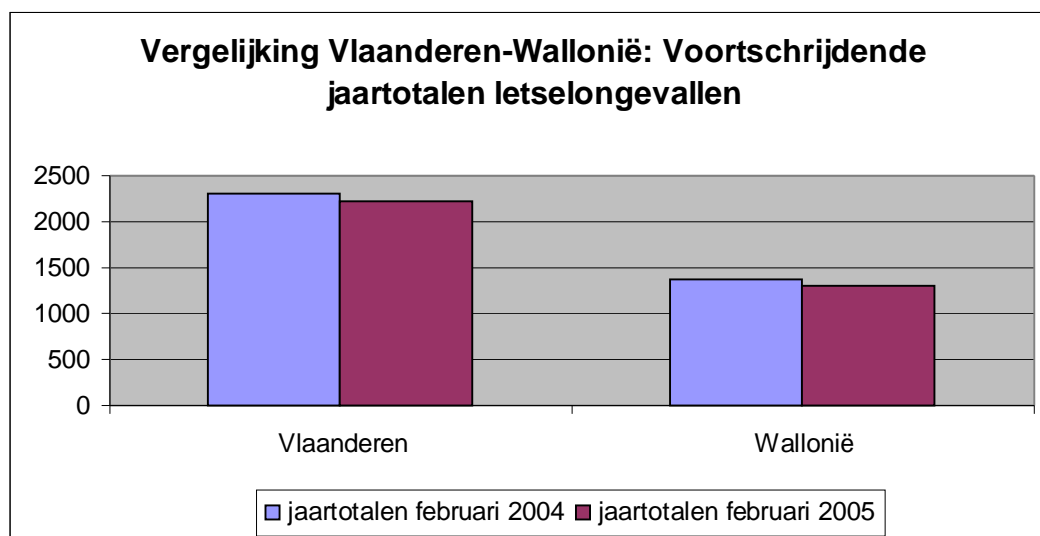
Hieronder wordt de evolutie van de jaartotalen per gewest weergegeven voor wat betreft de vaststellingen op de autosnelwegen.

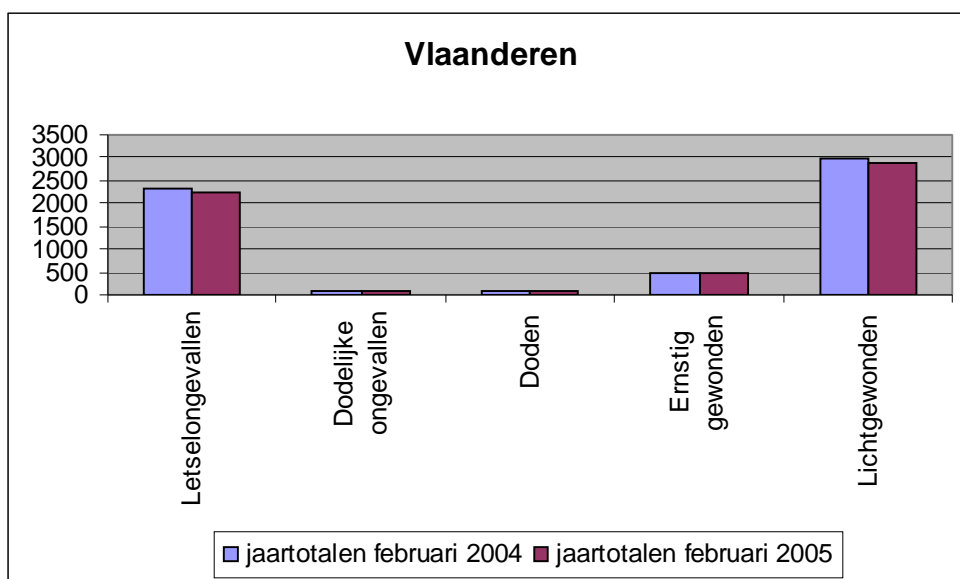
Vlaanderen	Letselongevallen	Dodelijke ongevallen	Doden	Ernstig gewonden	Lichtgewonden
jaartotalen februari 2004	2306	71	76	497	2968
jaartotalen februari 2005	2211	67	75	470	2867
%	-4,1%	-5,6%	-1,3%	-5,4%	-3,4%
Verschiil	-95	-4	-1	-27	-101

Wallonië	Letselongevallen	Dodelijke ongevallen	Doden	Ernstig gewonden	Lichtgewonden
jaartotalen februari 2004	1365	61	78	348	1613
jaartotalen februari 2005	1298	45	51	296	1610
%	-4,9%	-26,2%	-34,6%	-14,9%	-0,2%
Verschiil	-67	-16	-27	-52	-3

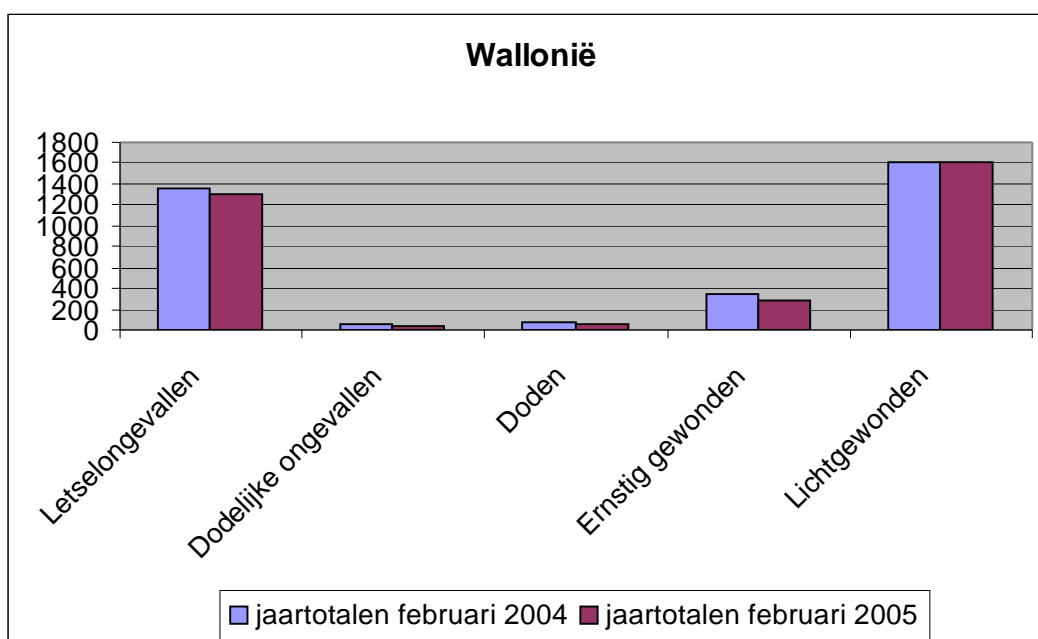
Brussels Gewest	Letselongevallen	Dodelijke ongevallen	Doden	Ernstig gewonden	Lichtgewonden
jaartotalen februari 2004	55	1	1	5	66
jaartotalen februari 2005	65	1	1	7	93
%	+18,2%	0,0%	0,0%	+40,0%	+40,9%
Verschiil	+10	0	0	+2	+27

Uit deze tabellen en grafieken blijkt dat op de Vlaamse en de Waalse autosnelwegen zowel het aantal letselongevallen als het aantal slachtoffers daalt.

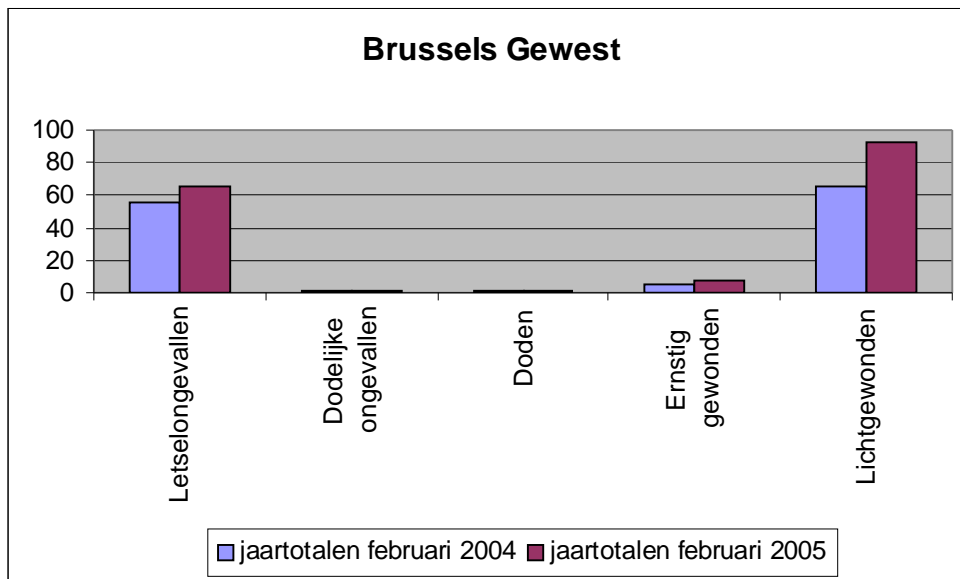




Het aantal letselongevallen en het aantal dodelijke ongevallen dalen met respectievelijk 4,1% en 5,6%. Het aantal doden ter plaatse daalt met 1,3%, terwijl het aantal ernstig gewonden en het aantal lichtgewonden dalen met respectievelijk 5,4% en 3,4%. In Vlaanderen zijn er op de autosnelwegen in totaal 95 minder letselongevallen gebeurd wanneer we de jaartotalen van februari 2005 vergelijken met deze van februari 2004.



Ook op de autosnelwegen in Wallonië krijgen we te maken met een dalende tendens over heel de lijn. De letselongevallen dalen met 4,9%, het aantal dodelijke ongevallen met 26,2% en het aantal doden ter plaatse met 34,6%. Het aantal ernstig gewonden daalt met 14,9% en het aantal lichtgewonden met 0,2%.



In het Brussels Gewest blijft het aantal dodelijke ongevallen en het aantal doden gelijk en zeer beperkt m.n. 1 dodelijk ongeval en 1 dode wanneer we de jaartotalen van februari 2005 vergelijken met deze van februari 2004.

Het aantal ernstig gewonden stijgt van 5 in 2004 naar 7 in 2005, terwijl het aantal lichtgewonden stijgt van 66 naar 93 (+ 40,9%). Het aantal letselongevallen op de autosnelwegen van het Brussels Gewest stijgt met 18,2% nl. van 55 naar 65.

BESLUIT

De verkeersveiligheidsbarometer van februari 2005 toont aan de hand van een vergelijking van de voortschrijdende jaartotalen met februari 2004 een globale daling van het aantal letselongevallen met 5,4%. Dit betekent een daling met 2.880 verkeersongevallen met doden en gewonden.

Het aantal ongevallen met doden en gewonden op de autosnelwegen daalde eveneens met 4,1%. Het aantal dodelijke ongevallen op de autosnelwegen daalde van 133 naar 113 (-15,0%) en het aantal doden ter plaatse daalde van 155 naar 127 (-18,1%). De federale politie stelde op de autosnelwegen 9,1% minder ernstig gewonden vast.

Meer info: Griet De Prest - beleidsceel minister Landuyt- GSM 0474/473.464

Bijlage 1: Technische fiche bij de verkeersveiligheidsbarometer van februari 2005

In het kader van de opvolging van het verkeersveiligheidsbeleid en de evaluatie van de verkeerswet is het belangrijk dat er actuele cijfergegevens beschikbaar zijn opdat tijdig bijsturingen kunnen gebeuren indien nodig.

De verkeersveiligheidsbarometer is daartoe een nuttig instrument. Het gaat hier om de maandelijkse rapportage van de zgn. "quick indicators" inzake verkeersveiligheid die toelaat de actuele tendensen in de evolutie van de verkeersveiligheid te meten.

Om de evolutie van de maandelijkse ongevallencijfers weer te geven gebruiken we voor de verkeersveiligheidsbarometer van januari 2005 "voortschrijdende jaartotalen" als indicator. Het voortschrijdend jaartotaal is gelijk aan het maandcijfer + de som van de elf voorgaande maanden. Jaartotalen of 12-maandelijkse voortschrijdende totalen hebben het voordeel dat zij de seizoensgebonden effecten opheffen en dat de trend in de cijfers beter zichtbaar wordt. Deze voorstelling van de data geeft een antwoord op de volgende eenvoudige vraag: voor een gegeven maand zijn wij aan het stijgen of aan het dalen.

In de eerste plaats wordt de evolutie van de parketgegevens gevolgd. Het gaat om het aantal pv's van letselongevallen met doden en het aantal pv's van letselongevallen met gewonden die op de parketten geregistreerd werden. Deze cijfers worden aangeleverd door het Centrum voor Informatieverwerking van de FOD Justitie.

Dit cijfer geeft ons de tendensen weer van het aantal letselongevallen, voor elk letselongeval wordt immers een proces-verbaal opgesteld.

De cijfers worden gerapporteerd op basis van de datum van het ongeval zoals ze voorkomen in de pv's neergelegd bij de parketten tot 6 weken na afsluiting van de periode. Deze frequentie werd bepaald op basis van de vaststelling dat een dossier met gewonden dat op een parket toekomt, na gemiddeld 44 dagen geregistreerd wordt. Voor een dossier met doden duurt het gemiddeld 15 dagen vooraleer het proces-verbaal geregistreerd wordt.

Bij het interpreteren van deze cijfers dient men zich er rekenschap van te geven dat :

- een proces-verbaal meerdere gewonden en/of doden kan bevatten;
- een proces-verbaal van een letselongeval met gewonden meerdere ernstige en/of lichtgewonden kan bevatten en dat er geen onderscheid kan gemaakt worden tussen ernstig en lichtgewonden;
- een proces-verbaal van een letselongeval met doden ook gewonden kan bevatten;

De barometer wordt ook getoetst aan de gegevens die uit de ongevallenregistratie van de politiediensten worden gehaald. Deze cijfers worden ter beschikking gesteld door de federale verkeerspolitie voor wat de ongevallen op de autosnelwegen en aanverwante wegen betreft. In bijlage gaat een overzicht van de autosnelwegen en de andere wegen waarop de federale verkeerspolitie bevoegd is. Het gaat om ongeveer 1780 km autosnelwegen. Daarnaast is de federale politie ook actief op andere wegen, hoofdzakelijk in Wallonië gesitueerd en met een lengte van ongeveer 275 km.

De cijfers van alle lokale politie zullen in de toekomst worden aangeleverd door de Directie van de Nationale Gegevensbank van de Federale Politie op basis van de pv-registratie wat een snelle rapportage mogelijk maakt. Hiertoe wordt momenteel gewerkt aan het samenstellen van een centrale databank op basis van de pv-registratie bij de lokale politiezones.

Deze databank wordt stapsgewijs opgebouwd waarbij maandelijks de registratie van enkele zones onder de loep wordt genomen.

De cijfers van de lokale zones die voor deze barometer werden weergegeven zijn berekend op volgende wijze:

- Per politiezone worden de ongevallen lichamelijk letsel geteld die zich voorgedaan hebben op het grondgebied van de betrokken politiezone, ongeacht welke politiezone het ongeval vastgesteld en geregistreerd heeft.
- Er wordt enkel rekening gehouden met

Ongevallen lichamelijk letsel vastgesteld door Lokale Politiezones

Ongevallen lichamenlijk letsel die ter plaatse worden vastgesteld.
Aanvankelijke PV's.

Om de ongevallen te situeren in de tijd wordt gebruik gemaakt van de effectieve datum van het ongeval en niet van de registratiedatum.

Bij het creëren van een centrale databank is de eenvormigheid en de vergelijkbaarheid van de cijfers van cruciaal belang wat onvermijdelijk tot gevolg heeft dat de berekeningswijze voor de centrale databank niet altijd dezelfde is dan diegene die lokaal wordt gehanteerd. Vandaar ook dat de ontwikkeling van dit instrument met de meeste omzichtigheid gebeurt.

Samengevat kan gesteld worden dat de verkeersveiligheidsbarometer toelaat om maandelijks een momentopname te maken van het aantal door de parketten geregistreerde verkeersongevallen met doden en gewonden. De cijfers van de federale en de lokale politie geven een eerste indicatie van de tendensen op lokaal niveau.

Interventiegebied Federale Politie - Wegpolitie

Autosnelwegen

Naam	Traject ²	Gewest
A001	Brussel/Bruxelles - Mechelen - Antwerpen - Breda (NL-A16)	Vlaanderen
A002	Heerlen (NL-A76) - Genk - Bertem (Leuven)	Vlaanderen
A003	Brussel/Bruxelles - Liège - Aachen (D-A44)	Wallonië
A004	Bruxelles/Brussel - Namur - Arlon - Luxembourg (L-A6)	Wallonië
A007	Bruxelles/Brussel - Mons - Valenciennes (F-A2)	Wallonië
A008	Halle - Tournai - Lille (F-A27)	Wallonië
A010	Brussel/Bruxelles - Gent - Brugge - Oostende	Vlaanderen
A011	Antwerpen - Brugge (Westkapelle) [ontwerp]	Vlaanderen
A012	Brussel/Bruxelles - Boom - Antwerpen - Bergen-op-Zoom (NL-A4)	Vlaanderen
A013	Antwerpen - Hasselt - Liège	Vlaanderen + Wallonië
A014	Lille (F-A22) - Gent - Antwerpen	Vlaanderen
A015	Liège (Loncin) - Namur - Mons	Wallonië
A016	Saint-Ghislain - Tournai	Wallonië
A017	Tournai - Kortrijk - Brugge	Vlaanderen + Wallonië
A018	Dunkerque (F-A16) - Veurne - Jabbeke (A10)	Vlaanderen
A019	Kortrijk - Ieper (- Veurne)	Vlaanderen
A021	Antwerpen (Ranst) - Eindhoven (NL-A67)	Vlaanderen
A025	Maastricht (NL-A2) - Liège (Bressoux)	Vlaanderen + Wallonië
A026	Liège (Angleur) - Bastogne - Neufchâteau	Wallonië
A027	Battice - Verviers - Prüm (D-A60)	Wallonië
A028	Arlon - Aubange - Longwy (F-N52)	Wallonië
A054	Nivelles - Gosselies - Charleroi	Wallonië
A201	Brussel/Bruxelles - Zaventem (Vliegveld)	Vlaanderen
A501	Seneffe - La Louvière	Wallonië
A503	Liaison R3 - R9 - N53 à Marcinelle	Wallonië
A601	Liaison A13 - A3 à Juprelle (Fexhe-Slins) et Herstal	Wallonië
A602	Liaison A3 - A26 de Ans (Loncin) à Liège (Angleur)	Wallonië
A604	Liaison A15 - N617 de Grâce-Hollogne (Bierset) à Seraing (Flémalle)	Wallonië
B101	Verbinding N1 - A1 te Mechelen-Zuid	Vlaanderen
B102	Verbinding R1 - N70 te Antwerpen-Linkeroever	Vlaanderen
B401	Verbinding A14 - Centrum te Gent	Vlaanderen

² tevens alle op- en afritten van deze autosnelwegen + de parkings

B402	Verbinding A10 - Flanders-Expo - R4 te Gent (St-Denijs-Westrem)	Vlaanderen
B403	Verbinding R4 - A10 te Merelbeke	Vlaanderen
B501	Liaison A7 - R50 à Mons	Wallonië
B601	Liaison A27 - N640 à Jalhay (Tiège)	Wallonië
B602	Liaison A26 - N30 à Esneux (Tilff)	Wallonië
B901	Liaison A4 - N90 à Namur (Loyers et Lives-sur-Meuse)	Wallonië
R000	Ring om Brussel	Vlaanderen + Wallonië + Brussel
R001	Kleine Ring om Antwerpen	Vlaanderen
R002	Grote Ring om Antwerpen	Vlaanderen
R003	Grand Ring de Charleroi	Wallonië
R004	Ring om Gent	Vlaanderen
R005	Grande Ceinture de Mons	Wallonië
R008	Ring om Kortrijk	Vlaanderen
R009	Petite Ceinture de Charleroi	Wallonië

Andere wegen

Naam	Kilometerpalen begin-einde	Gewest
N004	33,5-55,1; 65,1-97,3; 112,9-126,2; 159,8-164,8	Wallonië
N005	59,4-92,7	Wallonië
N025	17,0 - 43,6	Wallonië
N025a	0,0 - 1,1	Wallonië
N031	0-12,3	Vlaanderen
N049	gedeelte dat nog niet A011 is (in volle verandering)	Vlaanderen
N052	2,0-5,2	Wallonië
N054	0,0-5,1	Wallonië
N055	22,7-29,8	Wallonië
N059	0-18,7	Wallonië
N060	43,5-51,3	Wallonië
N081	2,6-14,7	Wallonië
N090	29,1-31,5; 35,2-61,7	Wallonië
N097	23,7-42,5	Wallonië
N098	0,0-15,6	Wallonië
N395a	0,0-2,2	Vlaanderen
N395b	0,0-2,2	Vlaanderen
N552	7,5-10,5	Wallonië
N568	0,5-10,0	Wallonië