

VERKEERSVEILIGHEIDS BAROMETER

Februari 2009

**JT Februari 2009 / JT Februari 2008 :
-141 doden ter plaatse, hetzij -14,7%**

**-40 doden ter plaatse bij ongevallen met
minstens één vrachtwagen, hetzij -27,6%**

**-36 doden ter plaatse in weekendongevallen,
hetzij -9,3%**



Verkeersveiligheidsbarometer

Februari 2009

Om het verkeersveiligheidsbeleid in België te kunnen opvolgen, is het belangrijk om over recente cijfergegevens te beschikken. Daartoe werd in 2004 de verkeersveiligheidsbarometer ontwikkeld.

Op basis van de processen-verbaal van de lokale politiezones en de federale verkeerspolitie wordt maandelijks een punctueel overzicht opgesteld van het aantal doden (ter plaatse) en gewonden ten gevolge van een letselongeval¹. Op basis van deze informatie kan eveneens de evolutie van de ernst van de ongevallen opvolgd worden. Het gaat hier om een belangrijke indicator van de verkeersveiligheid.

De barometer is gebaseerd op een vergelijking van 12 maanden die we “voortschrijdende jaartotalen”² noemen. Dit betekent dat de barometer van februari 2009 het voortschrijdend jaartotaal van februari 2009 (=totalen vanaf maart 2008 tot en met februari 2009) met het voortschrijdend jaartotaal van februari 2008 (=totalen vanaf maart 2007 tot en met februari 2008) vergelijkt.

De verkeersveiligheidsbarometer van deze maand is de eerste waarbij ook voor het weekend met voortschrijdende jaartotalen is gewerkt. Wegens een gebrek aan precieze gegevens was het tot dusver niet mogelijk een barometer met jaartotalen op te stellen. De nieuwe gegevens laten ons toe de evolutie van weekendongevallen over meerdere jaren te analyseren en maken het zo mogelijk onze kennis over weekendongevallen uit te breiden.

¹ Het gaat om voorlopige cijfers, gebaseerd op definitieve en niet-definitieve PV's. Voor meer informatie over de toegepaste methodologie, zie de “technische fiche” van de verkeersveiligheidsbarometer

² Het voortschrijdend jaartotaal van februari 2009 = maandelijks cijfer februari 2009 + cijfers van de 11 voorafgaande maanden.

1 Overzicht

1.1. Op nationaal niveau

Ook deze maand zien we dat de daling van het aantal doden ter plaatse zich blijft verder zetten. Het jaartotaal bedraagt voor de maand februari 2009 819 doden, terwijl het jaartotaal van februari 2008 nog 960 bedroeg. Dat betekent een afname van -14,7% in 1 jaar. De sterk dalende tendens, die sinds begin 2008 wordt vastgesteld, blijft zich met andere woorden verderzetten.

Voor de letselongevallen en gewonden stellen we ook een daling vast, maar een in lichtere vorm (-4,1% voor letselongevallen en -4,1% voor gewonden). De daling hiervan t.o.v. 2005 blijft echter beperkt waardoor we ons nog steeds niet ver onder de 50000 letselongevallen per jaar bevinden. Hieruit kunnen we besluiten dat de gevoelige daling van de geregistreerde dodelijke slachtoffers slechts beperkt gerelateerd is aan de daling van het aantal geregistreerde letselongevallen. De daling van het aantal verkeersdoden lijkt dus veeleer te wijten aan een daling van de ernst van de ongevallen van 19,3 doden per 1000 ongevallen (jaartotaal februari 2008) naar 17,2 (jaartotaal februari 2009): procentueel gezien een afname van bijna 11%.

De analyse per vaststellend korps (lokale of federale politie) komt in grote lijnen neer op een analyse per wegtype (de lokale politie is bevoegd voor gemeente- en gewestwegen en de federale politie voor autosnelwegen en een aantal gelijkgestelde wegen). We stellen een sterk dalende trend voor het aantal dodelijke ongevallen en het aantal doden ter plaatse voor de beide wegtypes vast. Wat betreft de ernst zijn de ongevallen geregistreerd op autosnelwegen en gelijkgestelde wegen dubbel zo ernstig (34,0 vs. 15,6 doden per 1000 geregistreerde ongevallen), wat niet verwonderlijk is gezien deze op snellere wegen plaats vinden. Sinds het begin van de barometer neemt de ernst geleidelijk en traag af voor gemeente- en gewestwegen. Voor de autosnelwegen en gelijkgestelde wegen is de evolutie wisselvalliger, maar is er sinds de herfst van 2008 wel onder de kaap van 35 doden per 1000 geregistreerde ongevallen gedoken.

1.2. Op gewestelijk niveau

De analyse per gewest laat ons toe om de nationale daling van het aantal doden tot halfweg 2006 toe te schrijven aan het Vlaams Gewest en het Brussels Hoofdstedelijk Gewest, terwijl de vermindering in het jaar 2008 eerder het resultaat is van een afname van het aantal verkeersdoden in het Waals Gewest. Sinds oktober 2008 lijken het Vlaams en het Waals Gewest de rollen echter weer te hebben omgedraaid aangezien het aantal doden in het Waals Gewest is gestagneerd maar in het Vlaams Gewest weer is beginnen afnemen. Uiteindelijk bedraagt in Vlaanderen de daling van het aantal doden van het jaartotaal van februari 2008 tot het jaartotaal van februari 2009 11,7% en in Wallonië 17,0%. De regionale verschillen in het aantal doden hangen sterk samen met regionale verschillen in de ernst van de ongevallen (zie verder). Alhoewel de afname van het aantal dodelijke verkeersslachtoffers ongelijk verdeeld is over de Gewesten, is de lichte afname van het aantal gewonden en het aantal ongevallen wel ongeveer gelijkmatig over de Gewesten verdeeld (ca. -4%). Wat betreft de ongevalsindicatoren op autosnelwegen zien we een opmerkelijk verschil tussen het Vlaams en het Waals Gewest. Terwijl in Vlaanderen het aantal dodelijke slachtoffers het laatste jaar gevoelig meer is afgenomen op autosnelwegen dan de andere wegen, is in het Waals Gewest precies het omgekeerde het geval. Het Brussels Hoofdstedelijk Gewest is naar traditie een regio waar reeds weinig verkeersdoden vallen, maar ook daar zien we nog een daling van alle cijfers (tabel 8).

De ernst van de ongevallen hangt duidelijk af van het gewest waarin de ongevallen zich voordoen. In Brussel zijn de ongevallen door het stedelijk karakter twee tot drie keer minder

ernstig als in het Vlaams Gewest, waar de ongevallen half zo ernstig zijn als in het Waals Gewest (5,1 doden per 1000 ongevallen in het Brussels Hoofdstedelijk Gewest, in het Vlaams Gewest zijn dit er 13,4 en in het Waals Gewest 29,4). De ernst van de ongevallen in Brussel blijft schommelen rond de 5 doden per 1000 ongevallen. In Vlaanderen zien we een geleidelijke, lichte daling sinds begin 2005. En in Wallonië zien we sinds begin 2008 een stevige daling. In deze laatste regio is de ernst tussen het jaartotaal van februari 2008 en het jaartotaal van februari 2009 met maar liefst 14% afgenomen. Deze afname is echter niet te danken aan de laatste 4 maanden want sindsdien is er nog nauwelijks een evolutie te bespeuren.

1.3. Op provinciaal niveau

Een groot deel van de daling van het aantal slachtoffers en ongevallen in het Waals Gewest is toe te schrijven aan de positieve evoluties in Henegouwen (-4,7% voor de letselongevallen en -6,6% voor de slachtoffers). Ook Luik en Namen kunnen dalende cijfers voorleggen. De provincies Luxemburg en Waals-Brabant daarentegen laten lichte stijgingen optekenen wat betreft het aantal slachtoffers, maar deze provincies hebben in absolute aantallen dan weer het minst aantal slachtoffers..

In het Vlaams Gewest kunnen alle provincies dalende cijfers voorleggen. Vlaams-Brabant vertoont de beste evolutie (-7,0% voor de letselongevallen en -7,9% voor de slachtoffers). Limburg en Oost-Vlaanderen scoren iets minder goed dan de andere Vlaamse provincies.

1.4. Barometer van de vrachtwagens

Ongevallen met minstens één vrachtwagen vormen een belangrijke problematiek omdat ze ernstiger zijn dan andere. Per 1000 geregistreerde letselongevallen met tenminste één vrachtwagen tellen we namelijk 42,7 doden ter plaatse. Ter vergelijking: voor alle in België geregistreerde ongevallen, vallen er 17,2 doden ter plaatse per 1000 ongevallen.

De tendens die zich reeds aftekende wanneer we alle ongevallen van 2008 samen beschouwden, keert terug bij ongevallen met minstens één vrachtwagen: deze ongevallen zijn flink in aantal afgenomen (-7,6%), maar het aantal doden bij deze ongevallen kent nog een veel duidelijkere afname (-27,6%). Zowel in het Vlaams als in het Waals Gewest zien we dezelfde tendens: een daling van het aantal ongevallen en een nog meer opmerkelijke afname van de dodentol (een vijfde voor Vlaanderen en ruim een derde voor Wallonië ten opzichte van het jaartotaal van februari 2008). In Vlaanderen doet deze daling van het aantal doden zich voor na een stijging in 2007, zodat de Vlaamse cijfers voor 2008 opnieuw dicht in de buurt liggen van de cijfers van 2006. In Wallonië daarentegen viel vóór 2008 geen afname te noteren. Wat de ernst van de vrachtwagenongevallen betreft, vertaalt zich dit in een verkleining van de kloof tussen het Waals Gewest (49,1 doden per 1000 letselongevallen) en het Vlaams Gewest (42,8 doden per 1000 letselongevallen).

Indien we de totale afname van het aantal doden ter plaatse (-141 doden) vergelijken met de afname van het aantal doden ter plaatse in vrachtwagenongevallen (-40), dan constateren we dat 28% van de totale daling gerelateerd is aan vrachtwagenongevallen. In Vlaanderen is een derde van de totale daling toe te schrijven aan een vermindering van het aantal doden in vrachtwagenongevallen; in Wallonië bedraagt dit een kwart.

1.5. Weekendbarometer

De evolutie van het aantal weekendongevallen vormt geen uitzondering op de algemene trends in de verkeersveiligheid, want ook in het weekend overtreft de daling van het aantal doden (-9,3%) de daling van het aantal ongevallen (-3,2%) en gewonden (-4,6%). Toch is de daling van het aantal weekenddoden ca. 5 procentpunten minder goed dan de daling van

14,7% van het aantal verkeersdoden in het totaal: Het aantal verkeersdoden daalt dus minder snel in de weekends dan in de week. Niettemin laat het aantal weekenddoden reeds 3 maanden op rij een laagterecord optekenen sinds december 2006.

Ca. 30 procent van de letselongevallen doen zich voor in het weekend maar focussen we enkel op dodelijke ongevallen dan zien we dat het weekend bijna 42% voor zijn rekening neemt. Daaruit kunnen we concluderen dat ongevallen in het weekend ernstiger zijn dan ongevallen in de week. Alhoewel het aandeel verkeersslachtoffers in het weekend sinds begin 2007 steeds rond 40% heeft geschommeld, is dat aandeel sinds de zomer van 2008 tot 43% gestegen. Opgesplitst naar gewest, zien we dat het aandeel weekenddoden in Wallonië (49,0%) aanzienlijk hoger ligt dan in Vlaanderen (37,7%). Deze aandelen zouden 33,3% bedragen als in het weekend precies evenveel verkeersdoden zouden vallen dan in de werkweek. Van de drie gewesten vertoont Wallonië het laatste jaar de minste evolutie op het vlak van het aantal weekenddoden maar in vergelijking met de eerste registratie van de jaartotalen, nl. december 2006, maakt Wallonië een verbetering van 15,1% en Vlaanderen een van slechts 6,1%. Bekijken we uiteindelijk het aandeel ongevallen en gewonden per regio dan zien we in Vlaanderen en Brussel een gevoelig lager percentage dan 33,3% en in Wallonië een iets hoger percentage dan 33,3%. Dit betekent dat er in de eerste twee regio's relatief gezien minder ongevallen en verkeersslachtoffers zijn in het weekend dan in de week. Voor Wallonie geldt het omgekeerde.

Op nationaal vlak

2 Tabellen en grafieken

2.1. Belangrijkste cijfers

Tabel 1 : (Voorlopige) maandcijfers

	Februari 2009
Aantal geregistreerde letselongevallen	3080
Waarvan dodelijke ongevallen	48
Aantal geregistreerde gewonden	3928
Aantal geregistreerde doden ter plaatse	53

Infografie : BIVV / Gegevensbron : WPR en ANG

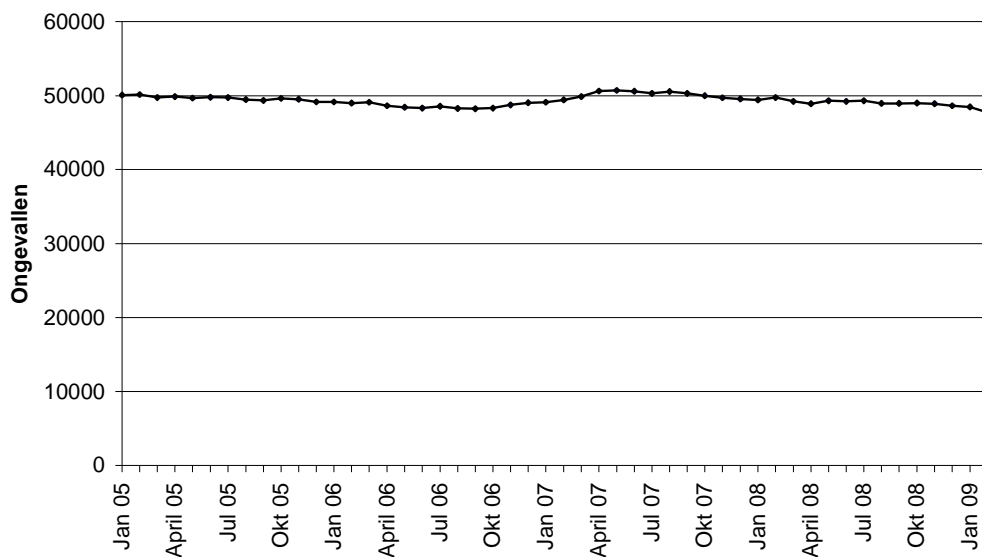
Tabel 2 : Voortschrijdende jaartotalen februari 2009

	Voortschrijdend jaartotaal februari 2009	Voortschrijdend jaartotaal februari 2008	Verschil JT 2009/JT 2008	Evolutie in %
Aantal geregistreerde letselongevallen	47731	49760	-2029	-4,1%
Waarvan dodelijke ongevallen	757	900	-143	-15,9%
Aantal geregistreerde gewonden	61700	64318	-2618	-4,1%
Aantal geregistreerde doden ter plaatse	819	960	-141	-14,7%

Infografie : BIVV / Gegevensbron : WPR en ANG

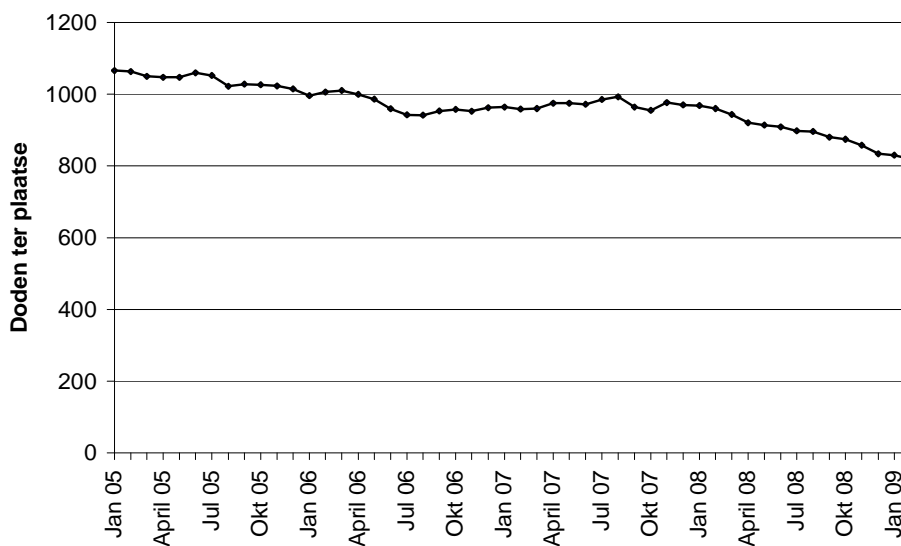
Op nationaal vlak

Grafiek 1 : Evolutie van de voortschrijdende jaartotalen van de geregistreerde letselgevallen.



Infografie : BIVV / Gegevensbron : WPR en ANG

Grafiek 2 : Evolutie van de voortschrijdende jaartotalen van de geregistreerde doden ter plaatse



Infografie : BIVV / Gegevensbron : WPR en ANG

Op nationaal vlak

2.2. Lokale en federale politie

Zowel de lokale als de federale politie stellen letselongevallen vast. De federale verkeerspolitie is daartoe bevoegd op autosnelwegen en gelijkgestelde wegen. De lokale politie stelt ongevallen vast op de gewest- en gemeentewegen.

Tabel 3 : Ongevallen geregistreerd door de lokale en de federale politie

		Voortschrijdend jaartotaal februari 2009	Voortschrijdend jaartotaal februari 2008	Verskil JT 2009/JT 2008	Evolutie in %
Federale Politie	Aantal geregistreerde letselongevallen	3996	4036	-40	-1,0%
	Waarvan dodelijke ongevallen	124	150	-26	-17,3%
	Aantal geregistreerde gewonden	5772	5709	63	1,1%
	Aantal geregistreerde doden ter plaatse	136	165	-29	-17,6%
Lokale Politie	Aantal geregistreerde letselongevallen	43735	45724	-1989	-4,4%
	Waarvan dodelijke ongevallen	633	750	-117	-15,6%
	Aantal geregistreerde gewonden	55928	58609	-2681	-4,6%
	Aantal geregistreerde doden ter plaatse	683	795	-112	-14,1%

Infografie : BIVV / Gegevensbron : WPR en ANG

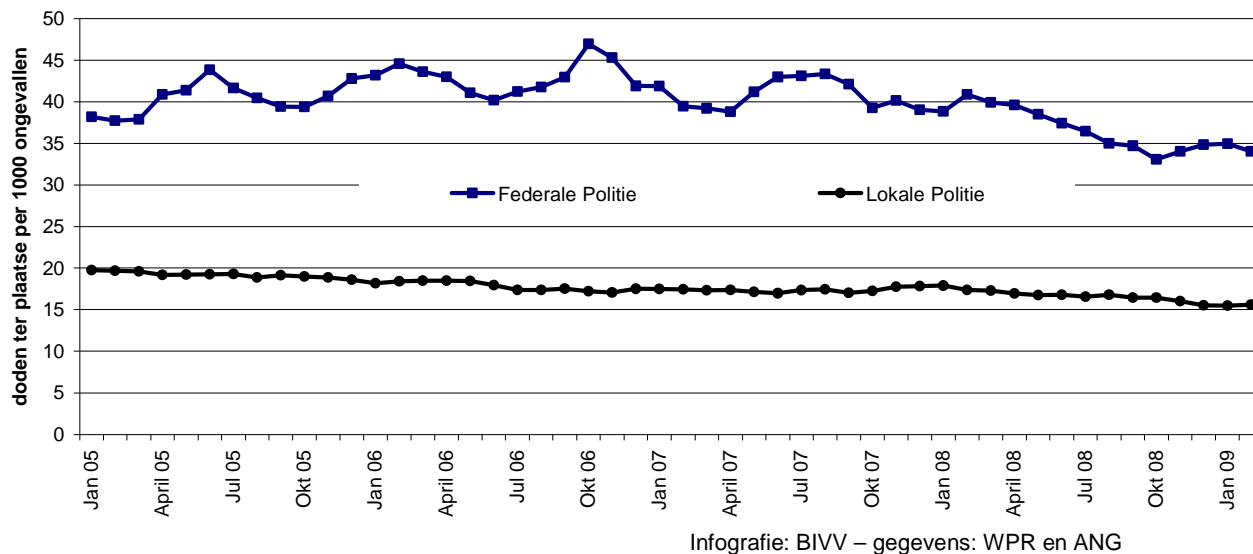
Tabel 4 : Ernst van de ongevallen (aantal doden ter plaatse voor 1000 geregistreerde letselongevallen)

	<i>Ernst van de ongevallen</i>
Federale Politie	34,0
Lokale Politie	15,6
Totaal	17,2

Infografie : BIVV / Gegevensbron : WPR en ANG

Op nationaal vlak

Grafiek 3 : Evolutie van de ernst van de ongevallen per politiekorps



2.3. Op autosnelwegen

Het Belgische autosnelwegennetwerk slikt dagelijks een groot deel van het nationaal en internationaal verkeer. De volgende tabel gaat meer in detail in op deze snelle wegen.

Tabel 5 : Ongevallen geregistreerd op Belgische autosnelwegen

	Voortschrijdend jaartotaal februari 2009	Voortschrijdend jaartotaal februari 2008	Verskil JT 2009/JT 2008	Evolutie in %
Aantal geregistreerde letselongevallen	3547	3599	-52	-1,4%
Waarvan dodelijke ongevallen	112	128	-16	-12,5%
Aantal geregistreerde gewonden	5148	5105	43	0,8%
Aantal geregistreerde doden ter plaatse	123	138	-15	-10,9%

Infografie : BIVV / Gegevensbron : WPR

Op gewestelijk vlak

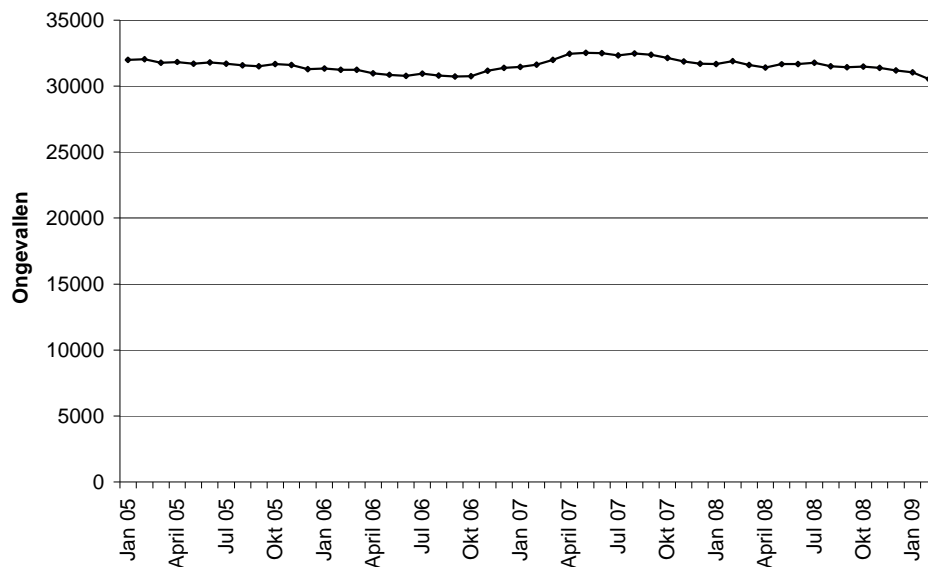
2.4. In het Vlaams Gewest

Tabel 6 : Geregistreerde ongevallen in het Vlaams Gewest

	Voortschrijdend jaartotaal februari 2009	Voortschrijdend jaartotaal februari 2008	Verskil JT 2009/JT 2008	Evolutie in %
Aantal geregistreerde letselongevallen	30532	31902	-1370	-4,3%
Waarvan dodelijke ongevallen	383	437	-54	-12,4%
Aantal geregistreerde gewonden	39141	40990	-1849	-4,5%
Aantal geregistreerde doden ter plaatse	409	463	-54	-11,7%

Infografie : BIVV / Gegevensbron : WPR en ANG

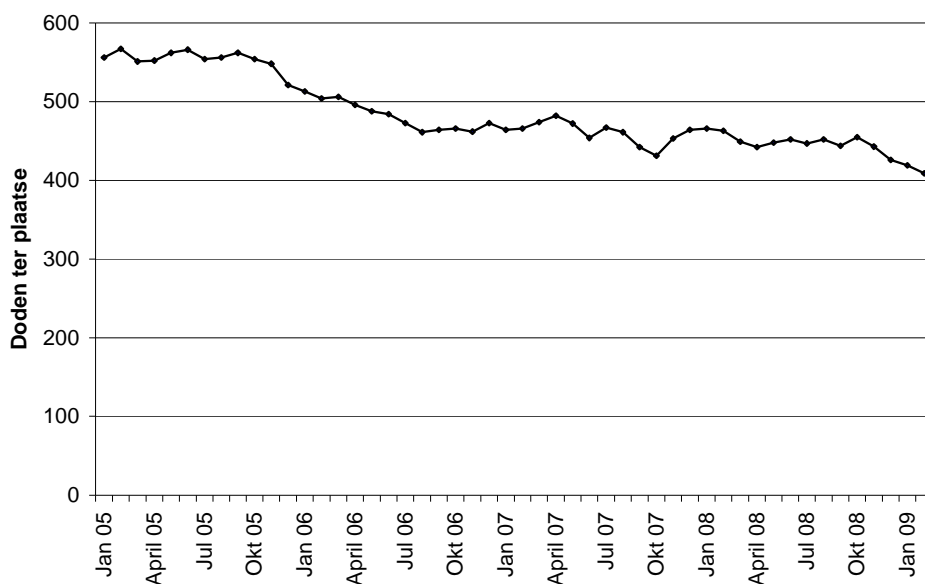
Grafiek 4 : Evolutie van de voortschrijdende jaartotalen van de geregistreerde letselongevallen in het Vlaams Gewest.



Infografie : BIVV / Gegevensbron : WPR en ANG

Op gewestelijk vlak

Grafiek 5 : Evolutie van de voortschrijdende jaartotalen van de geregistreerde doden ter plaatse in het Vlaams Gewest



Infografie : BIVV / Gegevensbron : WPR en ANG

Tabel 7 : Ongevallen op autosnelwegen geregistreerd in het Vlaams Gewest

	Voortschrijdend jaartotaal februari 2009	Voortschrijdend jaartotaal februari 2008	Verskil JT 2009/JT 2008	Evolutie in %
Aantal geregistreerde letselongevallen	2165	2212	-47	-2,1%
Waarvan dodelijke ongevallen	53	68	-15	-22,1%
Aantal geregistreerde gewonden	3152	3104	48	1,5%
Aantal geregistreerde doden ter plaatse	59	72	-13	-18,1%

Infografie : BIVV / Gegevensbron : WPR

Op gewestelijk vlak

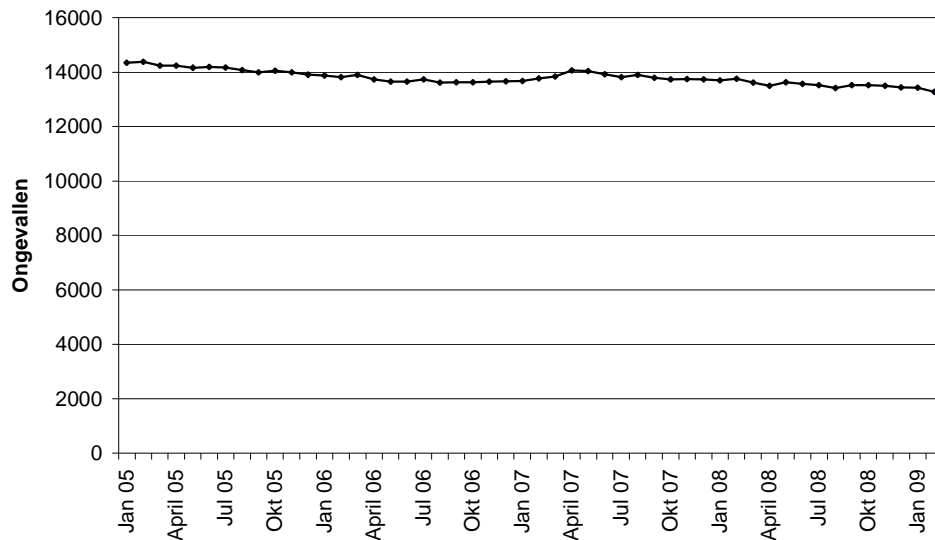
2.5. In het Waals Gewest

Tabel 8 : Geregistreeerde ongevallen in het Waals Gewest

	Voortschrijdend jaartotaal februari 2009	Voortschrijdend jaartotaal februari 2008	Verskil JT 2009/JT 2008	Evolutie in %
Aantal geregistreeerde letselongevallen	13271	13757	-486	-3,5%
Waarvan dodelijke ongevallen	355	437	-82	-18,8%
Aantal geregistreeerde gewonden	17727	18280	-553	-3,0%
Aantal geregistreeerde doden ter plaatse	390	470	-80	-17,0%

Infografie : BIVV / Gegevensbron : WPR en ANG

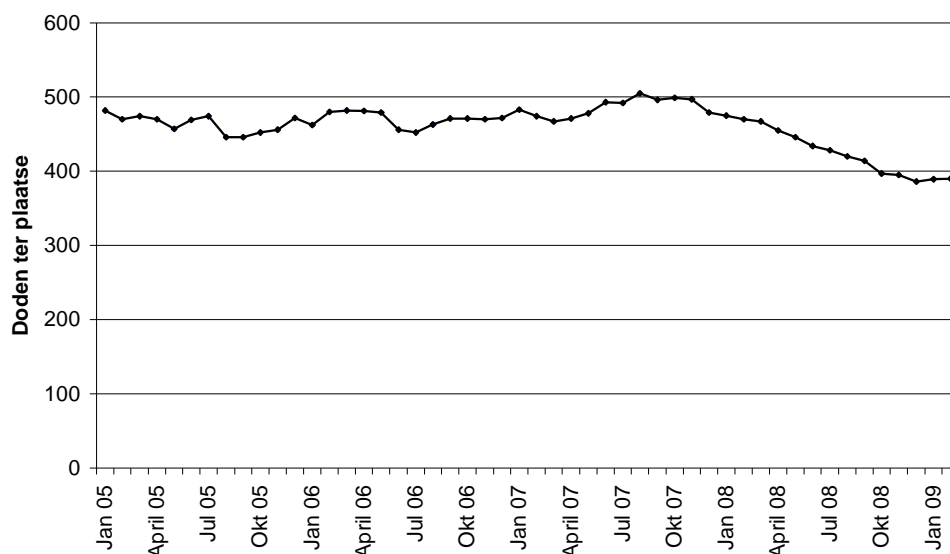
Grafiek 6 : Evolutie van de voortschrijdende jaartotalen van de geregistreeerde letselongevallen in het Waals Gewest



BIVV – gegevens : WPR en ANG

Op gewestelijk vlak

Grafiek 7 : Evolutie van de voortschrijdende jaartotalen van de geregistreerde doden ter plaatse in het Waals Gewest



Infografie : BIVV / Gegevensbron : WPR en ANG

Tabel 9 : Ongevallen geregistreerd op autosnelwegen in het Waals Gewest

	Voortschrijdend jaartotaal februari 2009	Voortschrijdend jaartotaal februari 2008	Verschil JT 2009/JT 2008	Evolutie in %
Aantal geregistreerde letselongevallen	1337	1334	3	0,2%
Waarvan dodelijke ongevallen	56	60	-4	-6,7%
Aantal geregistreerde gewonden	1942	1930	12	0,6%
Aantal geregistreerde doden ter plaatse	61	66	-5	-7,6%

Infografie : BIVV / Gegevensbron : WPR

Op gewestelijk vlak

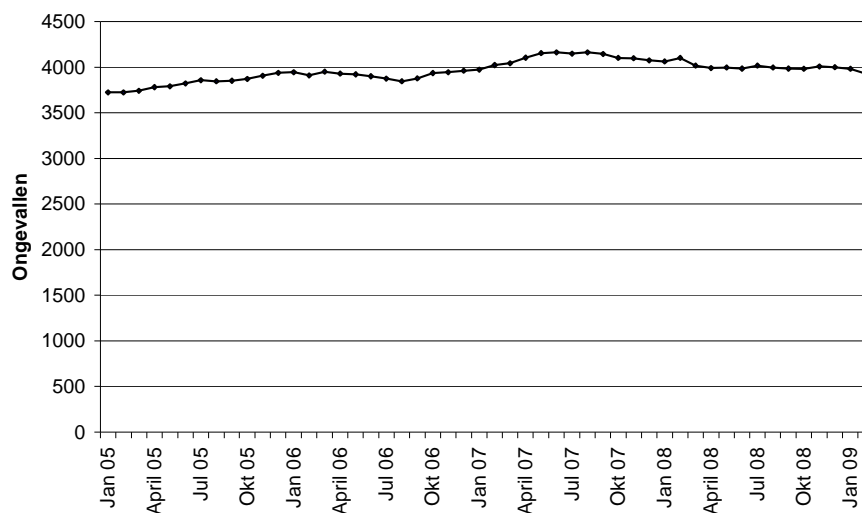
2.6. In het Brussels Hoofdstedelijk Gewest³

Tabel 10 : Geregistreerde ongevallen in het Brussels Hoofdstedelijk Gewest

	Voortschrijdend jaartotaal februari 2009	Voortschrijdend jaartotaal februari 2008	Verskil JT 2009/JT 2008	Evolutie in %
Aantal geregistreerde letselongevallen	3928	4101	-173	-4,2%
Waarvan dodelijke ongevallen	19	26	-7	
Aantal geregistreerde gewonden	4832	5048	-216	-4,3%
Aantal geregistreerde doden ter plaatse	20	27	-7	

Infografie : BIVV / Gegevensbron : WPR en ANG

Grafiek 8 : Evolutie van de voortschrijdende jaartotalen van de geregistreerde letselongevallen in het Brussels Hoofdstedelijk Gewest

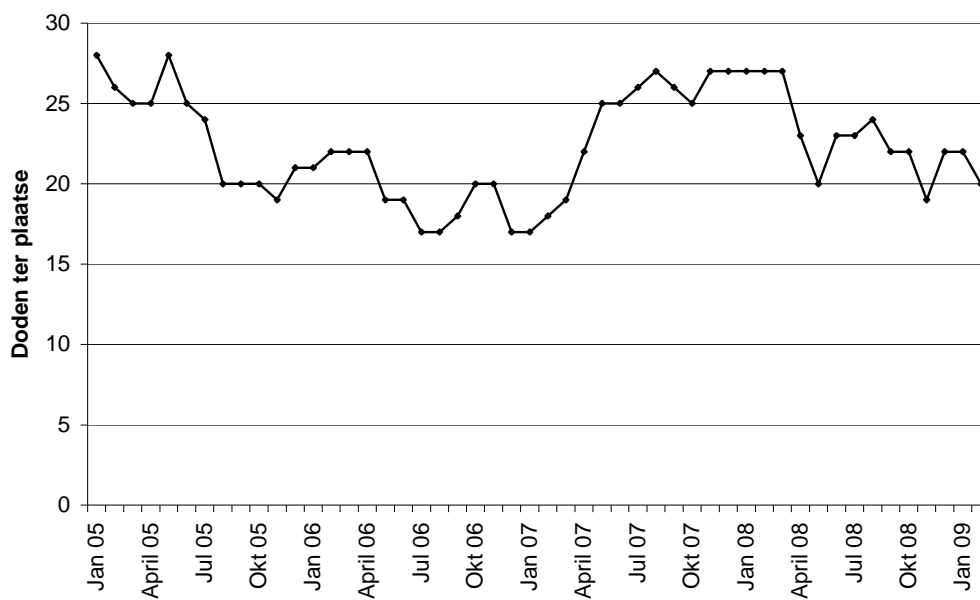


Infografie : BIVV / Gegevensbron : WPR en ANG

³ Het is mogelijk dat de stijgingen in Brussel te wijten zijn aan een onderregistratie van de ongevallen in 2004. In dit geval zou de reële situatie weergegeven worden vanaf het voortschrijdende jaartotaal van december 2005, vanaf dit jaartotaal worden de gegevens van 2004 niet meer gebruikt.

Op gewestelijk vlak

Grafiek 9 : Evolutie van de voortschrijdende jaartotalen van de geregistreerde doden ter plaatse in het Brussels Hoofdstedelijk Gewest



Infografie: BIVV – gegevens: WPR en ANG

Op gewestelijk vlak

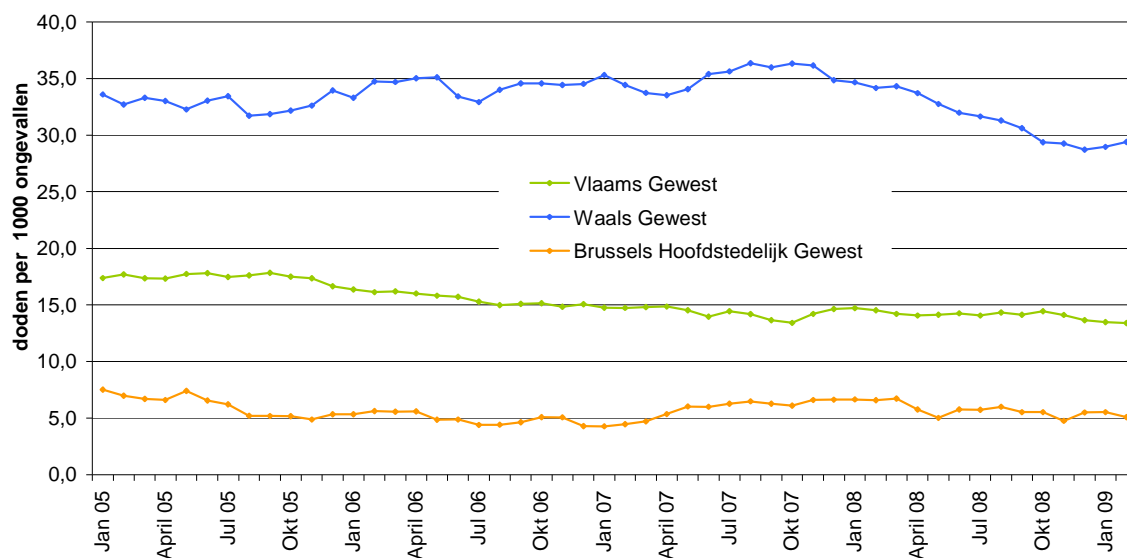
2.7. Vergelijking tussen de gewesten

Tabel 11 : Ernst van de geregistreerde ongevallen per gewest

	Voortschrijdend jaartotaal van de geregistreerde doden ter plaatse	Voortschrijdend jaartotaal van de geregistreerde letselongevallen	Ernst (aantal geregistreerde doden ter plaatse / 1000 letselongevallen)
Vlaams Gewest	409	30532	13,4
Waals Gewest	390	13271	29,4
Brussels Hoofdstedelijk Gewest	20	3928	5,1

Infografie : BIVV / Gegevensbron : WPR en ANG

Grafiek 10 : Evolutie van de voortschrijdende jaartotalen van de ernst van de ongevallen per gewest



Infografie: BIVV – gegevens: WPR en ANG

Er dient opgemerkt te worden dat voor een meer diepgaande vergelijkende analyse tussen de Gewesten een groot aantal verkeersparameters uit de verschillende regio's nodig zijn zoals de verkeersdrukte, de veiligheid van de wegen, het wagenpark, het bevolkingsaantal, etc.

Op provinciaal vlak

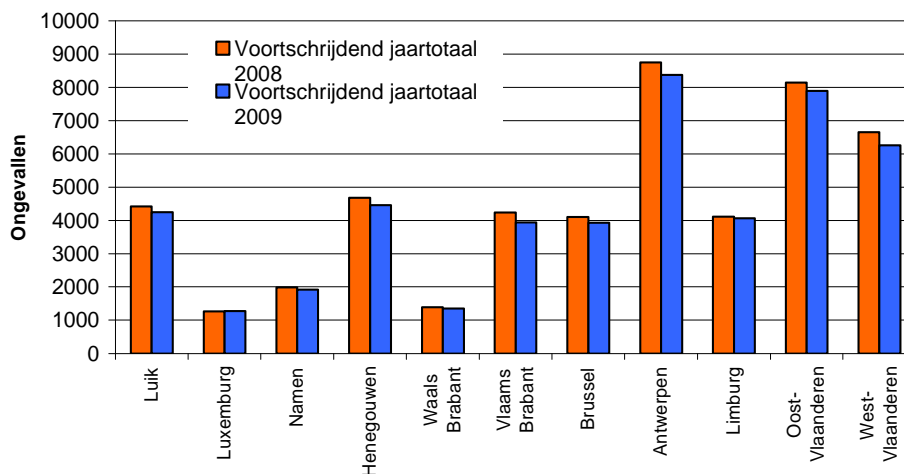
2.8. Evolutie van de ongevallen in de provincies

Tabel 12 : Voortschrijdende jaartotalen van de letselongevallen per provincie

	Voortschrijdend jaartotaal februari 2009	Voortschrijdend jaartotaal februari 2008	Verschil JT 2009/JT 2008	Evolutie in %
Luik	4250	4422	-172	-3,9%
Luxemburg	1274	1269	5	0,4%
Namen	1927	1991	-64	-3,2%
Henegouwen	4465	4687	-222	-4,7%
Waals Brabant	1355	1388	-33	-2,4%
Vlaams Brabant	3940	4238	-298	-7,0%
Antwerpen	8373	8752	-379	-4,3%
Limburg	4069	4106	-37	-0,9%
Oost-Vlaanderen	7891	8147	-256	-3,1%
West-Vlaanderen	6259	6659	-400	-6,0%
Brussels Hoofdstedelijk Gewest	3928	4101	-173	-4,2%

Infografie : BIVV / Gegevensbron : WPR en ANG

Grafiek 11 : Evolutie van het voortschrijdende jaartotaal van de geregistreerde letselongevallen per provincie



Infografie : BIVV / Gegevensbron : WPR en ANG

Op provinciaal vlak

Tabel 13 : Voortschrijdende jaartotalen van de slachtoffers (ter plaatse gedoden en gewonden) per provincie

	Voortschrijdend jaartotaal februari 2009	Voortschrijdend jaartotaal februari 2008	Vershil JT 2009/JT 2008	Evolutie in %
Luik	5782	5939	-157	-2,6%
Luxemburg	1800	1756	44	2,5%
Namen	2622	2758	-136	-4,9%
Henegouwen	6088	6521	-433	-6,6%
Waals Brabant	1825	1776	49	2,8%
Vlaams Brabant	5139	5581	-442	-7,9%
Antwerpen	10857	11329	-472	-4,2%
Limburg	5666	5913	-247	-4,2%
Oost-Vlaanderen	9998	10300	-302	-2,9%
West-Vlaanderen	7890	8330	-440	-5,3%
Brussels Hoofdstedelijk Gewest	4852	5075	-223	-4,4%

Infografie : BIVV / Gegevensbron : WPR en ANG

Vrachtwagenbarometer

2.9. Ongevallen met ten minste één vrachtwagen^{4, 5}

Tabel 14 : Voortschrijdende jaartotalen van ongevallen met ten minste één vrachtwagen

		Voortschrijdend jaartotaal februari 2009	Voortschrijdend jaartotaal februari 2008	Verschil JT 2009/JT 2008	Evolutie in %
Aantal	geregistreerde letselongevallen	2458	2661	-203	-7,6%
	Waarvan dodelijke ongevallen	98	133	-35	-26,3%
Aantal	geregistreerde gewonden	3142	3286	-144	-4,4%
Aantal	geregistreerde doden ter plaatse	105	145	-40	-27,6%

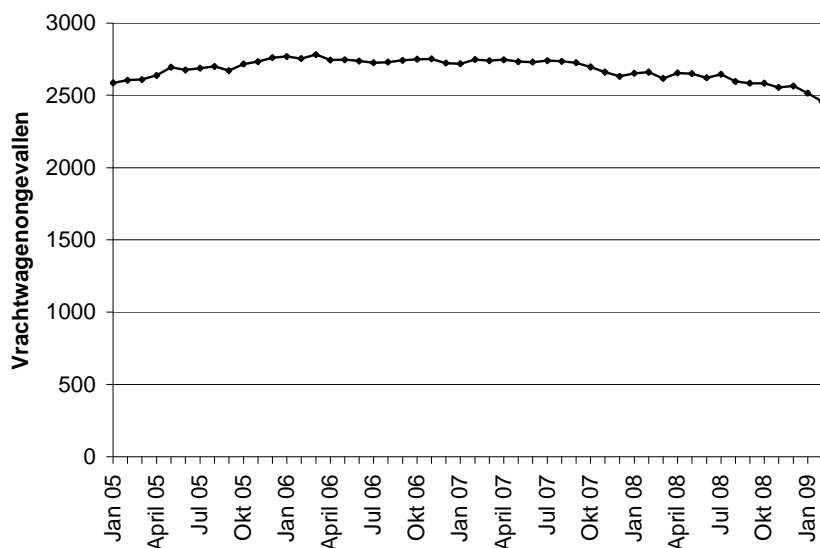
Infografie : BIVV / Gegevensbron : WPR en ANG

⁴ Hiermee bedoelen wij vrachtwagens van meer dan 3,5 ton, of trekkers, al dan niet met oplegger.

⁵ Dit hoofdstuk van de verkeersveiligheidsbarometer gaat over alle ongevallen met ten minste één vrachtwagen die door de Federale en de Lokale Politie geregistreerd worden. Het aantal slachtoffers omvat alle slachtoffers van het ongeval, zowel de inzittenden van de vrachtwagen(s) als van de andere voertuigen.

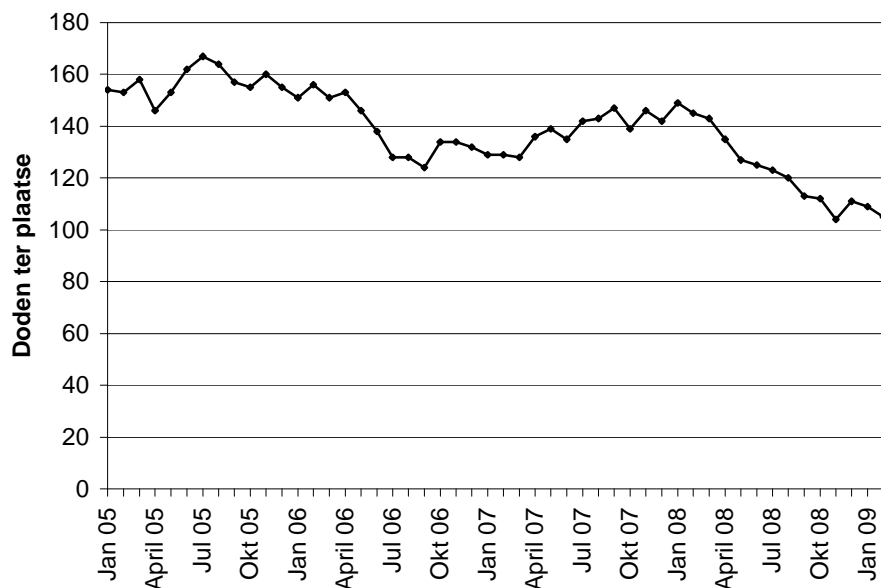
Vrachtwagenbarometer

Grafiek 12 : Evolutie van de voortschrijdende jaartotalen van geregistreerde ongevallen met ten minste één vrachtwagen in België



Infografie : BIVV / Gegevensbron : WPR en ANG

Grafiek 13 : Evolutie van de voortschrijdende jaartotalen van de personen die omkwamen bij een ongeval met ten minste één vrachtwagen



Infografie : BIVV / Gegevensbron : WPR en ANG

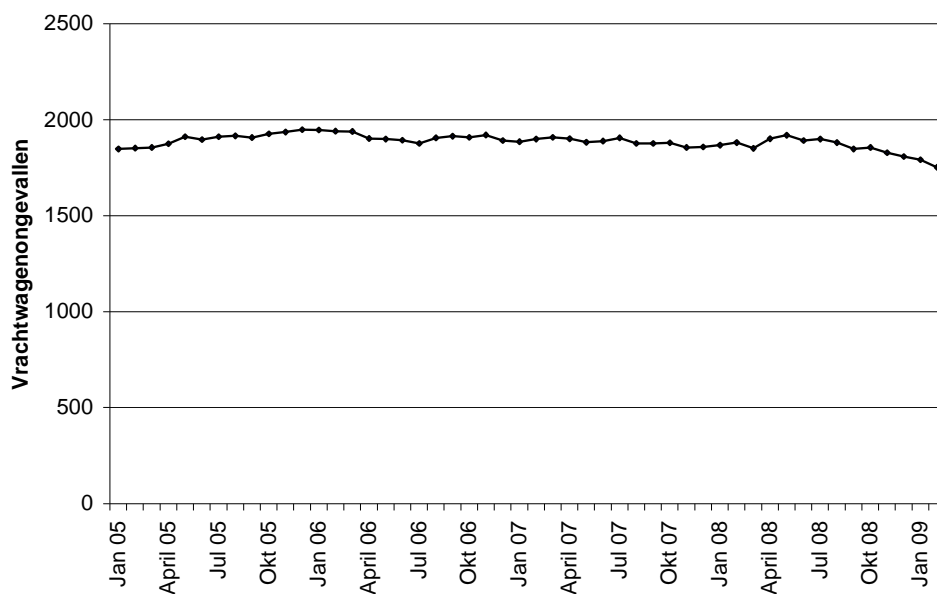
Vrachtwagenbarometer

Tabel 15 : Ongevallen met ten minste één vrachtwagen geregistreerd in het Vlaams Gewest

	Voortschrijdend jaartotaal februari 2009	Voortschrijdend jaartotaal februari 2008	Vershil JT 2009/JT 2008	Evolutie in %
Aantal geregistreerde letselongevallen	1752	1881	-129	-6,9%
Waarvan dodelijke ongevallen	71	88	-17	-19,3%
Aantal geregistreerde gewonden	2275	2371	-96	-4,0%
Aantal geregistreerde doden ter plaatse	75	93	-18	-19,4%

Infografie : BIVV / Gegevensbron : WPR en ANG

Grafiek 14 : Evolutie van de voortschrijdende jaartotalen van de ongevallen met ten minste één vrachtwagen in het Vlaams Gewest



Infografie : BIVV / Gegevensbron : WPR en ANG

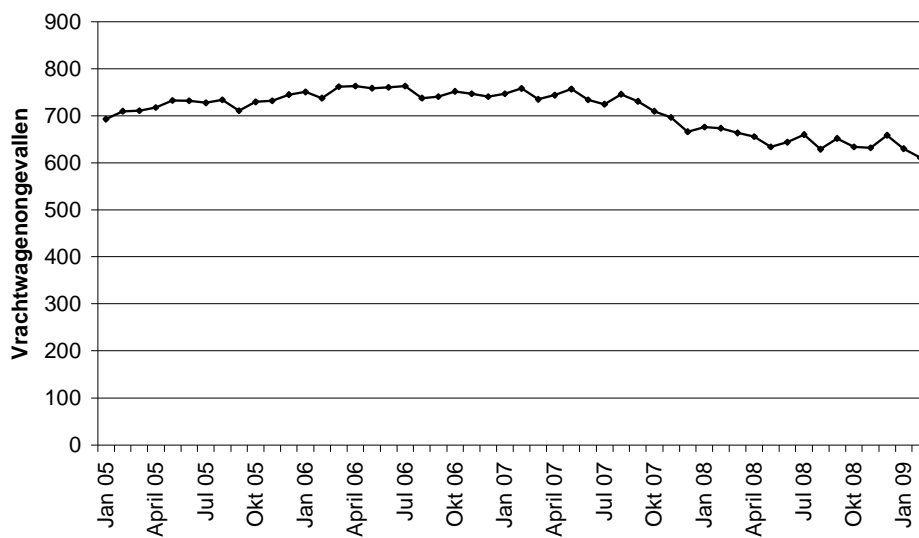
Vrachtwagenbarometer

Tabel 16 : Ongevallen met ten minste één vrachtwagen geregistreerd in het Waals Gewest

	Voortschrijdend jaartotaal februari 2009	Voortschrijdend jaartotaal februari 2008	Verskil JT 2009/JT 2008	Evolutie in %
Aantal geregistreerde letselongevallen	611	674	-63	-9,3%
Waarvan dodelijke ongevallen	27	43	-16	-37,2%
Aantal geregistreerde gewonden	797	871	-74	-8,5%
Aantal geregistreerde doden ter plaatse	30	50	-20	-40,0%

Infografie : BIVV / Gegevensbron : WPR en ANG

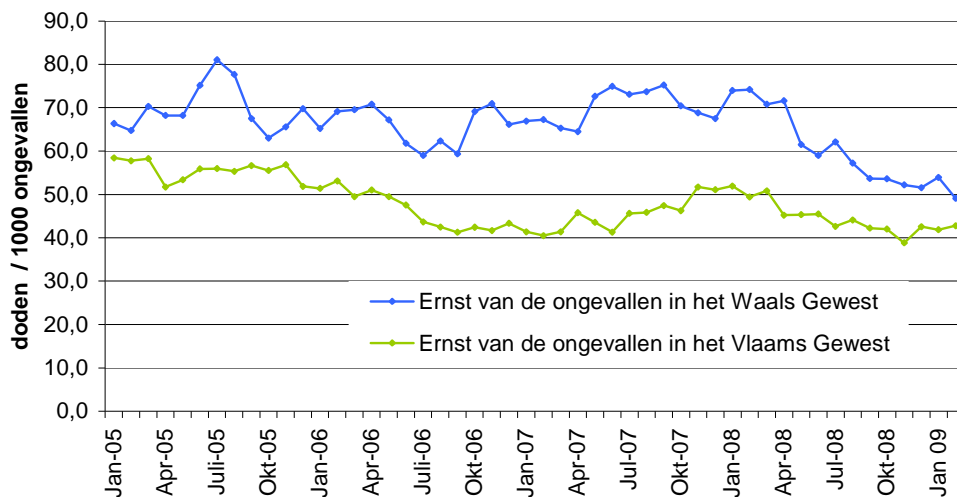
Grafiek 15 : Evolutie van de voortschrijdende jaartotalen van ongevallen met ten minste één vrachtwagen in het Waals Gewest



Infografie : BIVV / Gegevensbron : WPR en ANG

Vrachtwagenbarometer

Grafiek 16 : Evolutie van de ernst van de ongevallen met minstens één vrachtwagen in het Waals en Vlaams Gewest (doden ter plaatse per 1000 geregistreerde letselongevallen)



Infografie : BIVV / Gegevensbron : WPR en ANG

Weekendbarometer

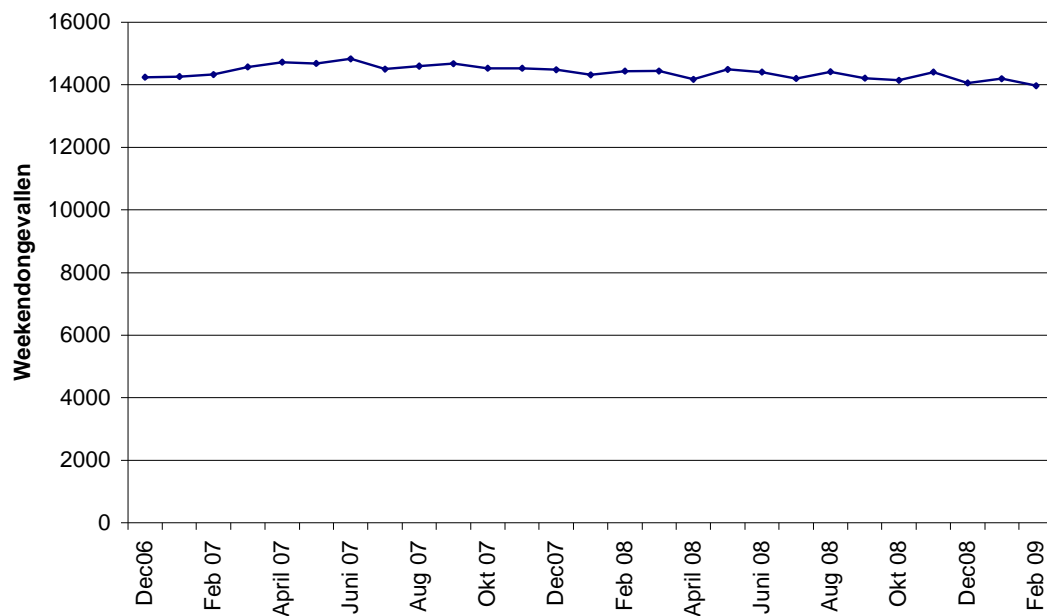
2.10. Weekendongevallen⁶

Tabel 17 : Weekendongevallen in België

	<i>Voortschrijdend jaartotaal februari 2009</i>	<i>Voortschrijdend jaartotaal februari 2008</i>	<i>Vershil JT 2009/JT 2008</i>	<i>Evolutie (in %)</i>
Aantal geregistreerde letselongevallen	13972	14430	-458	-3,2%
Waarvan dodelijke ongevallen	316	369	-53	-14,4%
Aantal geregistreerde gewonden	19041	19951	-910	-4,6%
Aantal geregistreerde doden ter plaatse	353	389	-36	-9,3%

Infografie : BIVV / Gegevensbron : WPR en ANG

Grafiek 17 : Evolutie van de voortschrijdende jaartotalen van weekendongevallen

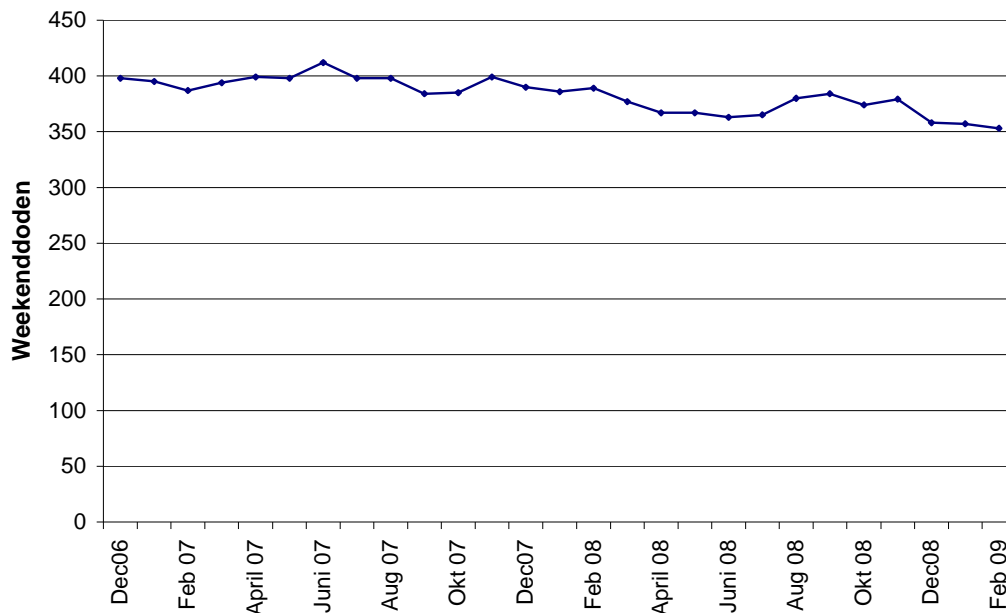


Infografie : BIVV / Gegevensbron : WPR en ANG

⁶ tussen vrijdag 22 uur en maandag 5.59u.

Weekendbarometer

Grafiek 18 : Evolutie van de voortschrijdende jaartotalen van doden ter plaatse ten gevolge van weekendongevallen



Infografie : BIVV / Gegevensbron : WPR en ANG

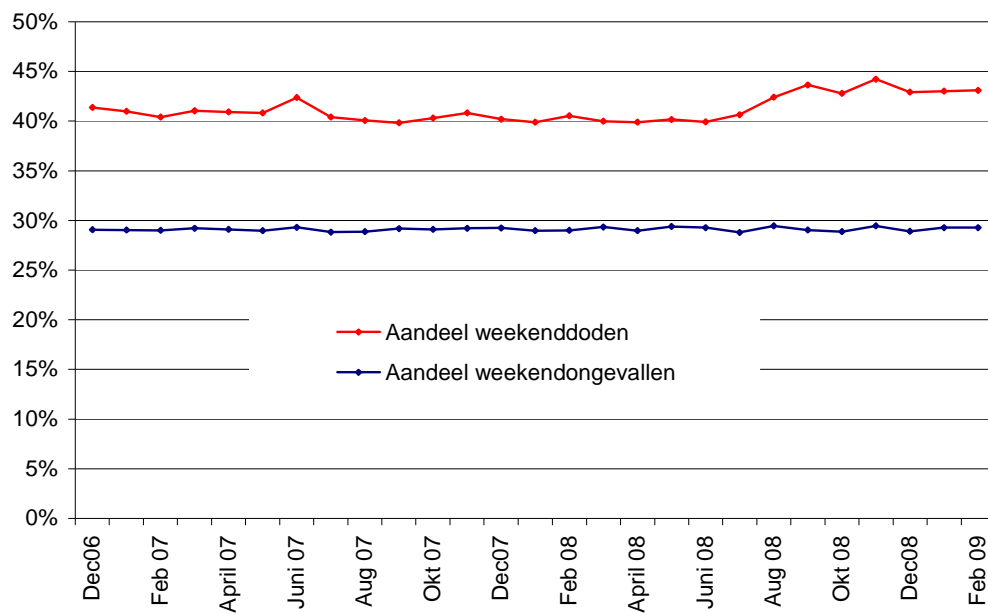
Tabel 18 : Aandeel weekendongevallen en slachtoffers in het totale aantal ongevallen en slachtoffers

	<i>JT FEBRUARI 2009 van de weekendongevallen</i>	<i>JT FEBRUARI 2009 van de ongevallen</i>	<i>Tijdens weekends (en %)</i>
Aantal geregistreerde letselongevallen	13972	47731	29,3%
Waarvan dodelijke ongevallen	316	757	41,7%
Aantal geregistreerde gewonden	19041	61700	30,9%
Aantal geregistreerde doden ter plaatse	353	819	43,1%

Infografie : BIVV / Gegevensbron : WPR en ANG

Weekendbarometer

Grafiek 19 : Evolutie van het aandeel weekendongevallen en weekenddoden ter plaatse



Infografie : BIVV / Gegevensbron : WPR en ANG

Weekendbarometer

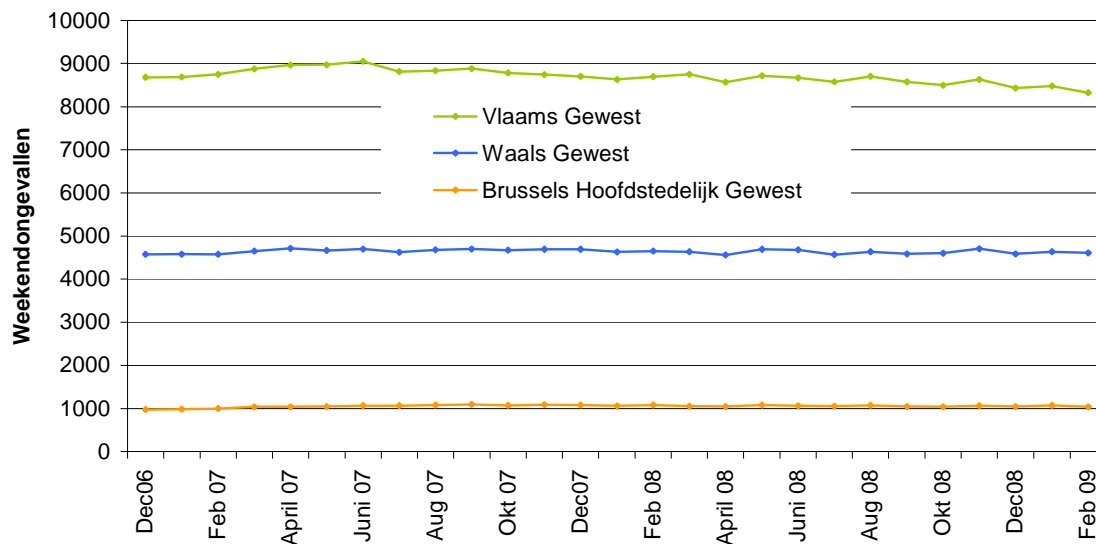
Tabel 19 : Weekendongevallen volgens de regio

		<i>JT februari 2009</i>	<i>JT februari 2008</i>	<i>Verschil JT 2009/JT 2008</i>	<i>Evolutie (in %)</i>
Aantal geregistreerde letselgevallen	Vlaamse gewest	8324	8693	-369	-4,2%
	Waalse gewest	4609	4653	-44	-0,9%
	BHG	1039	1084	-45	-4,2%
Waarvan dodelijke ongevallen	Vlaamse gewest	140	166	-26	-15,7%
	Waalse gewest	169	155	14	9,0%
	BHG	7	10	-3	-30,0%
Aantal geregistreerde gewonden	Vlaamse gewest	11292	12048	-756	-6,3%
	Waalse gewest	6398	6476	-78	-1,2%
	BHG	1351	1427	-76	-5,3%
Aantal geregistreerde doden ter plaatse	Vlaamse gewest	154	174	-20	-11,5%
	Waalse gewest	191	205	-14	-6,8%
	BHG	8	10	-2	-20,0%

Infografie : BIVV / Gegevensbron : WPR en ANG

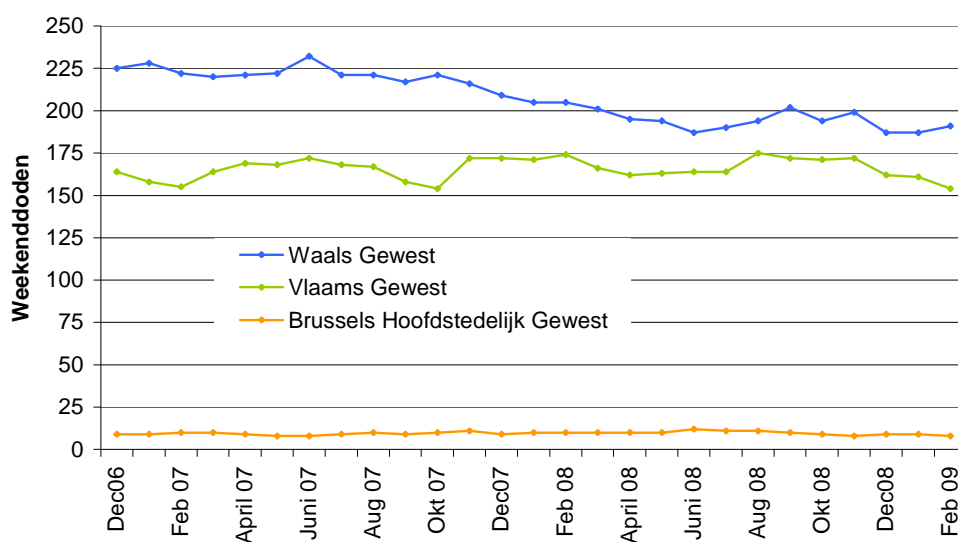
Weekendbarometer

Grafiek 20 : Evolutie van de voortschrijdende jaartotalen van weekendongevallen volgens de regio



Infografie : BIVV / Gegevensbron : WPR en ANG

Grafiek 21 : Evolutie van de voortschrijdende jaartotalen van doden tijdens weekendongevallen volgens de regio



Infografie : BIVV / Gegevensbron : WPR en ANG

Weekendbarometer

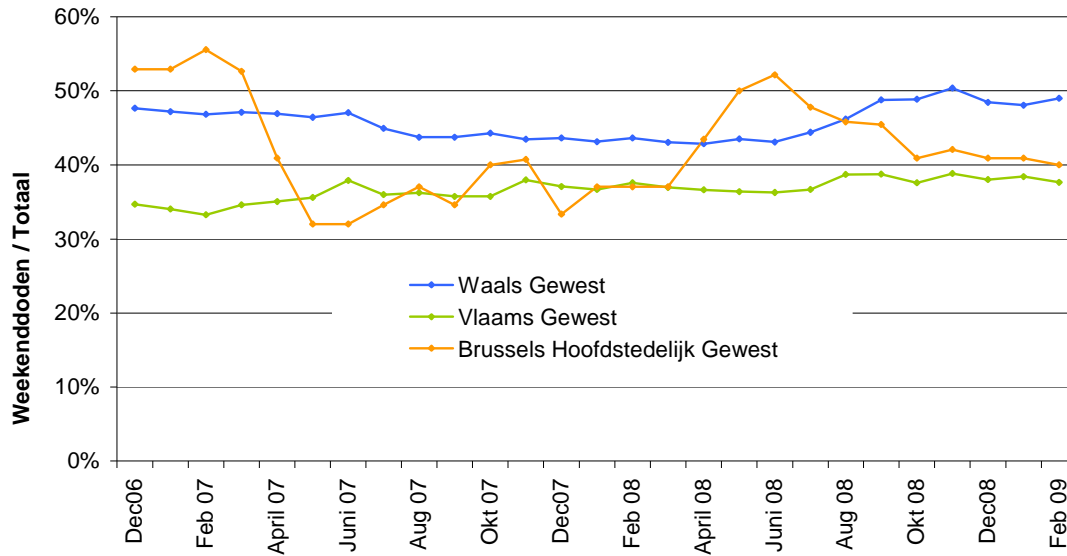
Tabel 20 : Aandeel weekendongevallen in het totale aantal ongevallen per regio

		<i>JT FEBRUARI 2009</i>	<i>JT FEBRUARI 2009</i>	<i>Tijdens</i>
		<i>van de</i>	<i>van de ongevallen</i>	<i>weekends</i>
		<i>weekendongevallen</i>		<i>(en %)</i>
Aantal geregistreerde letselongevallen	Vlaamse gewest	8324	30532	27,3%
	Waalse gewest	4609	13271	34,7%
	BHG	1039	3928	26,5%
Waarvan dodelijke ongevallen	Vlaamse gewest	140	383	36,6%
	Waalse gewest	169	355	47,6%
	BHG	7	19	36,8%
Aantal geregistreerde gewonden	Vlaamse gewest	11292	39141	28,8%
	Waalse gewest	6398	17727	36,1%
	BHG	1351	4832	28,0%
Aantal geregistreerde doden ter plaatse	Vlaamse gewest	154	409	37,7%
	Waalse gewest	191	390	49,0%
	BHG	8	20	40,0%

Infografie : BIVV / Gegevensbron : WPR en ANG

Weekendbarometer

Grafiek 22 : Evolutie van het aandeel weekenddoden ter plaatse per regio



Infografie : BIVV / Gegevensbron : WPR en ANG

Technische fiche

Om een doeltreffend verkeersveiligheidsbeleid te kunnen voeren is het belangrijk dat er actuele cijfergegevens beschikbaar zijn die toelaten om na te gaan of we op de goede weg zitten en/of om tijdig bijsturingen door te voeren. Hoofddoel van een verkeersveiligheidsbeleid is immers het aantal ongevallen en het aantal slachtoffers te doen dalen.

De verkeersveiligheidsbarometer is daartoe een nuttig instrument. Het gaat hier om de maandelijkse rapportage van de zgn. "quick indicators" inzake verkeersveiligheid die toelaat de actuele tendensen in de evolutie van de verkeersveiligheid te meten.

De verkeersveiligheidsbarometer rapporteert sinds 2008⁷ over de evolutie van het aantal doden ter plaatse en het aantal slachtoffers en dit op basis van de pv-registratie bij de federale⁸ en bij de lokale⁹ politie. Deze indicatoren laten bovendien toe om de evolutie van de ernst van de ongevallen (= aantal doden per 1000 ongevallen) te meten. Hierdoor meten we "de temperatuur" van het verkeersveiligheidsbeleid: als deze te hoog ligt betekent dit dat er dringende maatregelen nodig zijn. Daarnaast wordt ook de evolutie van het aantal letselongevallen en het aantal dodelijke ongevallen verder opgevolgd.

De gerapporteerde gegevens worden afgesloten 2 maanden na de referentieperiode. Dit betekent dat het om voorlopige cijfers gaat die elke maand opnieuw geactualiseerd worden en na ongeveer 4 à 6 maanden als definitief kunnen worden beschouwd.

Deze gegevens worden ter beschikking gesteld door de federale verkeerspolitie (WPR) en door de Directie van de Algemene Nationale Gegevensbank (ANG) van de federale politie. Dankzij de medewerking van alle lokale korpsen heeft deze Directie een centrale ongevallendatabank gecreëerd op basis van de PV- registratie.

Het gaat hier om een belangrijke ontwikkeling voor de verkeersveiligheidsbarometer aangezien er gerapporteerd wordt van aan de bron. Het zijn immers de politiediensten die de processen-verbaal van letselongevallen opstellen en overmaken aan de parketten.

De cijfers van de lokale zones die voor deze barometer werden weergegeven zijn berekend op volgende wijze:

- Per politiezone worden de ongevallen met lichamelijk letsel geteld die zich voorgedaan hebben op het grondgebied van de betrokken politiezone, ongeacht welke politiezone het ongeval vastgesteld of geregistreerd heeft.
- Er wordt enkel rekening gehouden:
 - met letselongevallen vastgesteld door lokale politiezones
 - met letselongevallen die ter plaatse of op het commissariaat (aangifte) worden vastgesteld.
 - met aanvankelijke processen-verbaal¹⁰

⁷ Tot eind 2006 baseerde de barometer zich op de geregistreerde processen-verbaal van letselongevallen bij de parketten. Aangezien dit systeem niet in de eerste plaats werd ontwikkeld met als doel om er volledige en juiste ongevallenstatistieken uit te halen betekent dit dat foutieve of dubbele registratie niet altijd gecorrigeerd kan worden. Bovendien laat het registratiesysteem bij de parketten niet toe om informatie betreffende de aard van de slachtoffers te achterhalen.

⁸ De federale verkeerspolitie is actief op de autosnelwegen (ongeveer 1780 km) en op een aantal gelijkgestelde wegen (ongeveer 275 km).

⁹ De lokale politie stelt ongevallen vast op gewest- en gemeentewegen.

¹⁰ Daardoor kan het aantal PV's of hun inhoud evolueren van maand tot maand, wat dan natuurlijk een invloed heeft op het aantal ongevallen, doden of gewonden.

Technische fiche

Om de evolutie te meten worden de “voortschrijdende jaartotalen” als indicator gebruikt. Het voortschrijdende jaartotaal is gelijk aan het maandcijfer + de som van de elf voorgaande maanden. Jaartotalen of 12-maandelijks voortschrijdende totalen hebben het voordeel dat zij de seizoensgebonden effecten opheffen en dat de trend in de cijfers beter zichtbaar wordt. Deze voorstelling van de data geeft een antwoord op de eenvoudige vraag, of men voor een gegeven maand een stijging of een daling kent.

Samengevat kan gesteld worden dat de verkeersveiligheidsbarometer toelaat om maandelijks een momentopname te maken van het aantal slachtoffers en het aantal letselgevallen.

Sinds juni 2008 werd de barometer uitgebreid met de rapportage van de ongevallen waarin ten minste één vrachtwagen (van meer dan 3,5 ton, of trekkers, al dan niet met oplegger) is betrokken en van het aantal personen dan omkwam ten gevolge van een ongeval met minstens 1 vrachtwagen.

Tenslotte wordt ook de weekendbarometer voorgesteld. De weekendbarometer geeft het aantal ongevallen en het aantal doden tijdens de weekends weer. Deze cijfers zijn eveneens gebaseerd op de pv-registratie van zowel de lokale politie (via ANG) als de federale verkeerspolitie (WPR) en gaat terug tot twee maanden voor de rapportage.

Aangezien niet elke maand evenveel weekenddagen telt, kan men deze maandcijfers niet zomaar met mekaar vergelijken. Daarom wordt het aantal doden (ter plaatse) per 24 uur berekend zodat de evolutie maand per maand zou kunnen opgevolgd worden.

Daarbij wordt het totaal aantal uren per weekend als volgt ingedeeld¹¹:

- vrijdagnacht: 8u (van vrijdag 22u tot zaterdag 5.59u)
- zaterdag: 16u (vanaf 6u tot 21.59u)
- zaterdagnacht: 8u (van zaterdag 22u tot zondag 5.59u)
- zondag: 16u (van 6u tot 21.59u)
- zondagnacht: 8u (van zondag 22u tot maandag 5.59u)

Dit luik van de barometer heeft een preventief doel en wil alle weggebruikers er attent op maken dat men tijdens het weekend een aanzienlijk risico loopt om slachtoffer te worden van een ernstig verkeersongeval.

¹¹ Bij deze indeling werd rekening gehouden met de algemeen gangbare definitie van dag en nacht.