



Februari 2011

VERKEERSVEILIGHEIDS  
BAROMETER







## Verkeersveiligheidsbarometer



Om een doeltreffend verkeersveiligheidsbeleid te kunnen voeren is het belangrijk dat er actuele cijfergegevens beschikbaar zijn om snelle en gerichte bijsturingen mogelijk te maken. Hoofddoel van een verkeersveiligheidsbeleid is immers het aantal ongevallen en het aantal slachtoffers te doen dalen.

De verkeersveiligheidsbarometer, voor het eerst gepubliceerd in 2004, is daartoe het gepaste instrument. Het gaat hier om de maandelijkse rapportage van de zgn. “quick indicators” inzake verkeersveiligheid die toelaat de actuele tendensen in de evolutie van de verkeersveiligheid te meten. Het Belgisch Instituut voor de Verkeersveiligheid publiceert ook jaarlijks een statistisch verslag met daarin gedetailleerdere analyses van definitieve gegevens, over langere termijn ([http://bivvweb.ipower.be/observ/observatorium\\_nl.htm](http://bivvweb.ipower.be/observ/observatorium_nl.htm)).

Op basis van de processen-verbaal van de lokale politiezones (gecentraliseerd door de Directie van de operationele politie informatie, CGO) en de federale wegpolitie (WPR) wordt maandelijks een overzicht opgesteld van het aantal doden (ter plaatse) en gewonden ten gevolge van een letselongeval<sup>1</sup>. Op basis van deze informatie kan eveneens de evolutie van de ernst van de letselongevallen opgevolgd worden.

In dit nieuwe decennium wordt een nieuwe vormgeving en een vernieuwde inhoud van de verkeersveiligheidsbarometer gelanceerd. Door de gezamenlijke inspanningen van de federale wegpolitie (WPR), de Directie van de operationele politie informatie (CGO) en het BIVV, kunnen enkele thema's aan de verkeersveiligheidsbarometer toevoegd worden.

Zo worden sinds begin 2011 ook de ongevalgegevens voor voetgangers, fietsers, motorfietsers en betrokkenen in letselongevallen met lichte vrachtwagens gepresenteerd. Daarnaast treden wij ook meer in detail aangaande de periode van de week, waarbij wij een opsplitsing maken tussen dag en nacht, werkweek en weekend. Wegens de verhoogde verkeersveiligheidsproblematiek voor jongeren van 18 t.e.m. 24 jaar specificeren wij voor deze leeftijdsgroep in het bijzonder de aard van het tijdstip van de letselongevallen.

---

<sup>1</sup> Het gaat om voorlopige cijfers, gebaseerd op definitieve en niet-definitieve PV's. Voor meer informatie over de toegepaste methodologie, zie de “technische fiche” van de verkeersveiligheidsbarometer.



Overzicht	p. 4
Nationale barometer	p. 5
Barometer federale politie – lokale politie	p. 7
Regionale barometer	p. 9
Provinciale barometer	p. 13
Barometer week – weekend	p. 15
Barometer weekendnachten / gewesten	p. 17
Barometer weekendnachten / jonge autobestuurders	p. 21
Barometer voetgangers	p. 23
Barometer fietsers	p. 25
Barometer motorfietsers	p. 27
Barometer lichte vrachtwagens	p. 29
Barometer vrachtwagens	p. 31
Technische fiche	p. 33


**Tabel 1 : Overzicht van de evolutie van de voortschrijdende jaartotalen van het aantal doden ter plaatse**

<i>Aantal doden ter plaatse<sup>2</sup></i>		Jaartotaal Februari 2011 <sup>3</sup>	Jaartotaal Februari 2010 <sup>4</sup>	Vershil JT 2011 / JT 2010	Evolutie in %
<b>België</b>		<b>760</b>	<b>822</b>	<b>-62</b>	<b>-7.5 %</b>
Korps	Federale Politie	122	147	-25	-17.0 %
	Lokale Politie	638	675	-37	-5.5 %
Gewesten	Vlaams Gewest	378	416	-38	-9.1 %
	Waals Gewest	360	381	-21	-5.5 %
	Brussels Hoofdstedelijk Gewest	21	25	-4	-16.0 %
Provincies	Antwerpen	88	94	-6	-6.4 %
	Vlaams Brabant	36	48	-12	-25.0 %
	Waals Brabant	28	25	3	12.0 %
	West-Vlaanderen	91	100	-9	-9.0 %
	Oost-Vlaanderen	97	93	4	4.3 %
	Henegouwen	143	139	4	2.9 %
	Luik	74	103	-29	-28.2 %
	Limburg	66	81	-15	-18.5 %
	Luxemburg	42	56	-14	-25.0 %
	Namen	73	58	15	25.9 %
Weekend - Week	Weekdag	359	364	-5	-1.4 %
	Weeknacht	101	91	10	11.0 %
	Weekenddag	148	200	-52	-26.0 %
	Weekendnacht	152	167	-15	-9.0 %
Weekendnachten	Vlaams Gewest	71	71	0	0.0 %
	Waals Gewest	79	92	-13	-14.1 %
	Brussels Hoofdstedelijk Gewest	1	4	-3	
	Ongevallen met minstens één jonge bestuurder	54	60	-6	-10.0 %
Zwakke weggebruikers	Voetgangers	96	86	10	11.6 %
	Fietsers	66	68	-2	-2.9 %
	Motorrijders	103	124	-21	-16.9 %
Ongevallen met ten minste één	Lichte vrachtwagen	68	97	-29	-29.9 %
	Vrachtwagen	113	99	14	14.1 %

Infografie : BIVV / Gegevensbron : WPR en CGOP/B

<sup>2</sup> Aangezien doden ter plaatse voor wie bepaalde variabelen onbekend zijn, niet in de tabel zijn opgenomen, is de som van de categorieën niet noodzakelijk gelijk aan het totaal aantal doden ter plaatse.

<sup>3</sup> Het voortschrijdend jaartotaal van februari 2011 = maandcijfer februari 2011 + de som van de 11 voorgaande maanden.

<sup>4</sup> Het voortschrijdend jaartotaal van februari 2010 = maandcijfer februari 2010 + de som van de voorgaande 11 maanden



Voor het voortschrijdend jaartotaal van februari 2011 bedraagt het aantal geregistreerde doden ter plaatse 760, dus 62 minder (-7,5%) dan voor het voortschrijdend jaartotaal van februari 2010. Toch is het aantal doden licht gestegen sinds het laagste niveau bereikt werd met het jaartotaal van december 2010.

Tegenover het jaartotaal van februari 2010, stellen we ook een afname met 7,5%, vast van het aantal zwaargewonden voor februari 2011 maar daarentegen slechts een lichte afname van het aantal lichtgewonden (-1,5%).

Na de sterk dalende jaartotalen van eind 2010, lijkt het aantal ongevallen net als het aantal doden aan een opmars begonnen te zijn aangezien het jaartotaal van februari 2011 2% hoger is dan het jaartotaal van december 2010. Op langere termijn blijft de evolutie van het aantal ongevallen echter positief aangezien het jaartotaal met 1,6% daalt tegenover februari 2010.

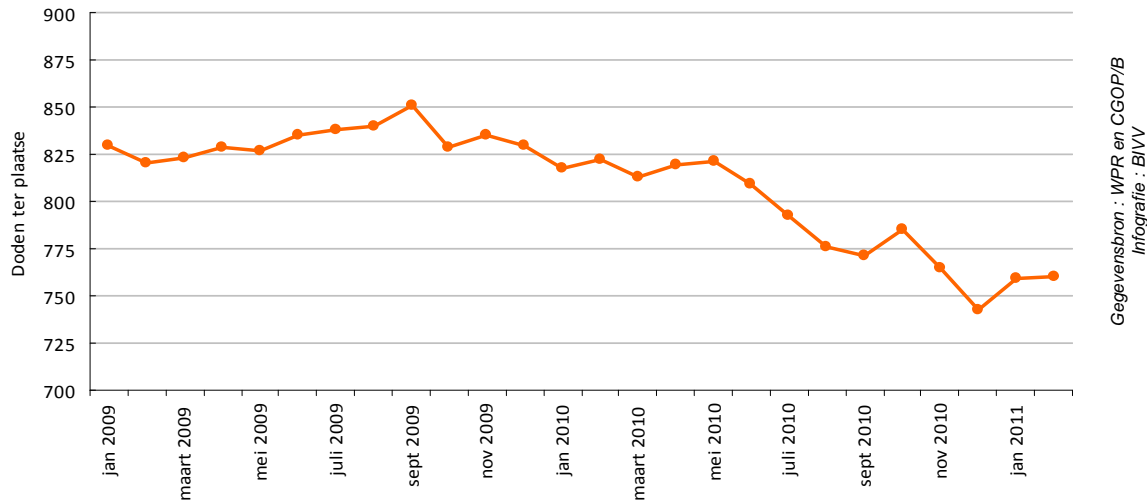
Doordat het aantal doden ten opzichte van februari 2010 sterker daalde dan het aantal ongevallen, registreerden we ook een daling van de totaalernst van de ongevallen van 17,4 doden per 1000 ongevallen in februari 2010 naar 16,4 doden in februari 2011.

**Tabel 2 : De cijfers en de voortschrijdende jaartotalen van de maand februari 2011 op nationaal niveau**

	Februari 2011 (voorlopig)	Jaartotaal Februari 2011	Jaartotaal Februari 2010	Vershil JT 2011 / JT 2010	Evolutie in %
Aantal geregistreerde letselongevallen	3213	46342	47113	-771	-1.6 %
Aantal geregistreerde doden ter plaatse	59	760	822	-62	-7.5 %
Aantal geregistreerde zwaargewonden	349	5733	6198	-465	-7.5 %
Aantal geregistreerde lichtgewonden	3656	53784	54611	-827	-1.5 %
Totaalernst van de ongevallen	18.4	16.4	17.4	-1	-5.7 %

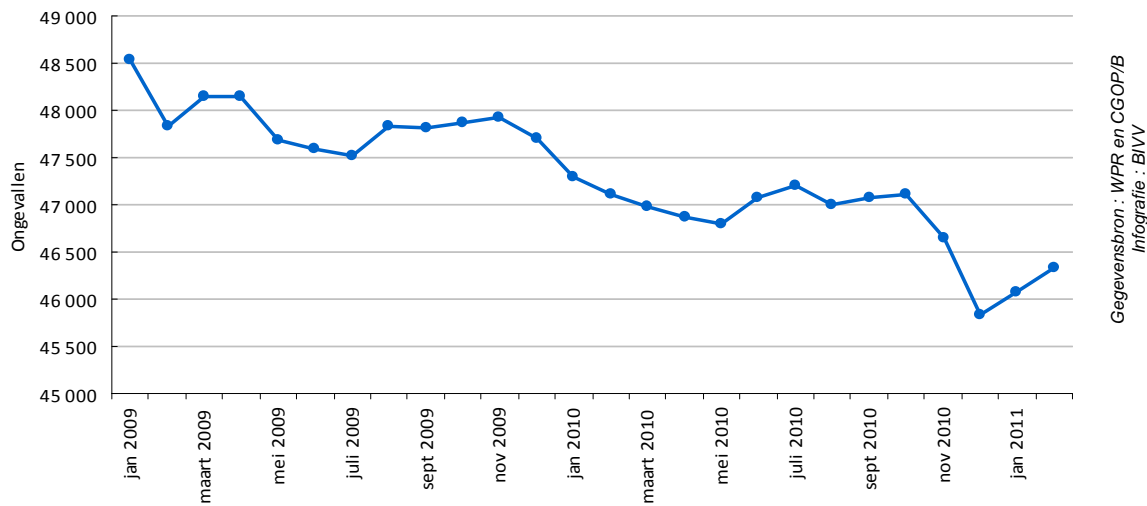


**Grafiek 1 : Evolutie van de voortschrijdende jaartotalen van de geregistreerde doden ter plaatse in België**



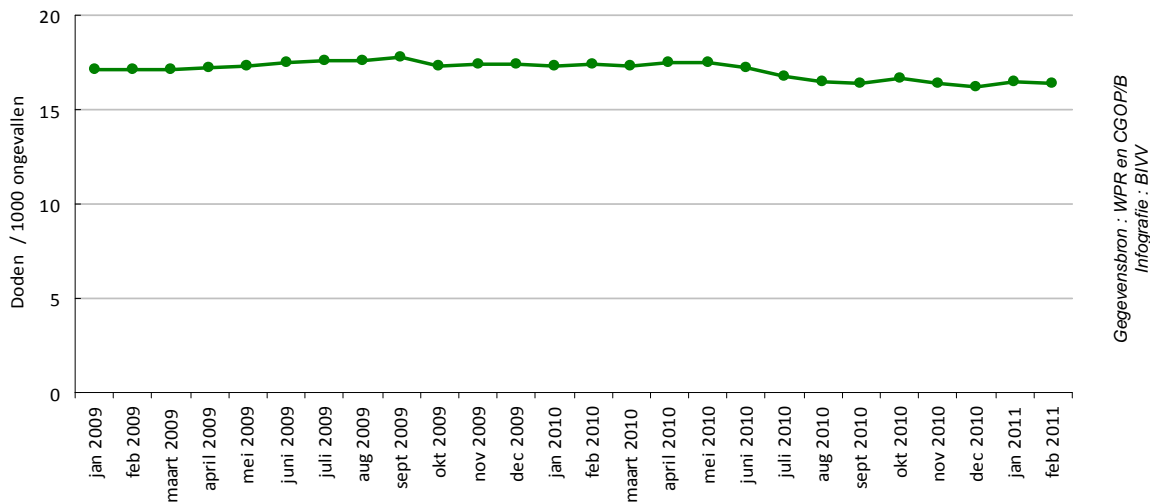
Gegevensbron : WPR en CGOP/B  
Infografie : BIWV

**Grafiek 2 : Evolutie van de voortschrijdende jaartotalen van de geregistreerde letselgevallen in België**



Gegevensbron : WPR en CGOP/B  
Infografie : BIWV

**Grafiek 3 : Evolutie van de totaalernst van de geregistreerde letselgevallen in België**



Gegevensbron : WPR en CGOP/B  
Infografie : BIWV



Globaal genomen is de evolutie tussen het jaartotaal van februari 2011 en dat van februari 2010 positiever op de wegen waarop de federale politie actief is (dat wil zeggen op autosnelwegen en gelijkgestelde wegen) dan op de lokale wegen, waar de lokale politie opereert.

Het aantal doden ter plaatse is in 12 maanden tijd met 17% gedaald naar 122 doden ter plaatse per jaar op autosnelwegen en gelijkgestelde wegen terwijl dit aantal met slechts 5,5% daalde op wegen beheerd door de lokale politie (met 638 doden ter plaatse voor het jaartotaal van februari 2011).

Maar net zoals op nationaal niveau, stijgt het aantal door de lokale en federale politie geregistreerde doden ter plaatse lichtjes sinds december 2010.

Wat betreft het aantal gewonden, is de evolutie gunstig voor alle wegen maar de daling is sterker op autosnelwegen en gelijkgestelde wegen met een afname van 11,3% van het aantal zwaargewonden en van 1,9% van het aantal lichtgewonden. Op de andere wegen daalt het aantal gewonden « slechts » met 6,5% (zwaargewonden) en 1,5% (lichtgewonden).

De recente toename van het aantal ongevallen op nationaal niveau sinds begin 2011 zet zich enkel door bij de door de lokale politie geregistreerde ongevallen.

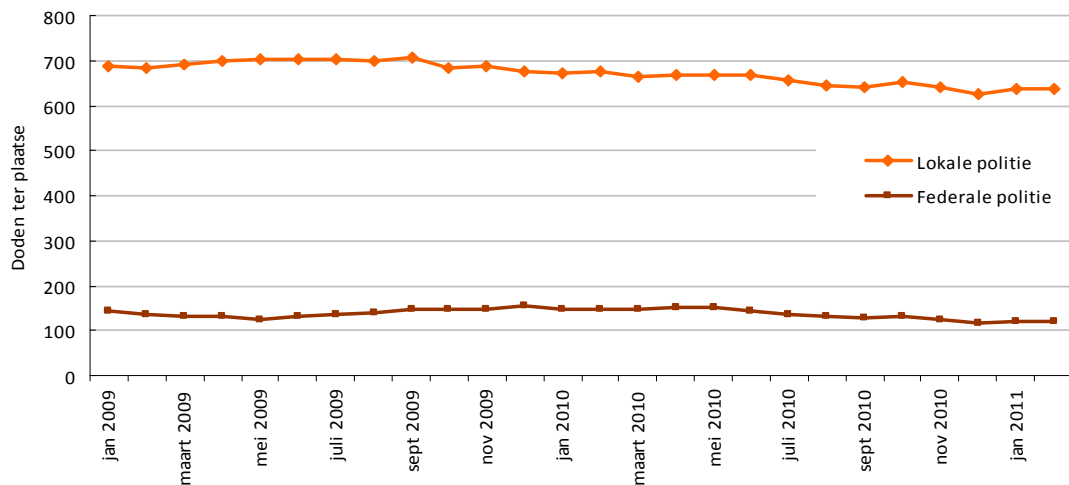
Zowel op autosnelwegen als op wegen beheerd door de lokale politie daalt de ernst sinds het jaartotaal van februari 2010: met 3,8% voor de lokale politie en met 13,8% voor de federale politie.

**Tabel 3 : De cijfers en voortschrijdende jaartotalen van de maand februari 2011, per vaststellend politiekorps**

	Februari 2011 (voorlopig)	Jaartotaal Februari 2011	Jaartotaal Februari 2010	Verschil JT 2011 / JT 2010	Evolutie in %	
Federale politie	Aantal geregistreerde letselongevallen	314	3970	4132	-162	-3.9 %
	Aantal geregistreerde doden ter plaatse	9	122	147	-25	-17.0 %
	Aantal geregistreerde zwaargewonden	82	1164	1312	-148	-11.3 %
	Aantal geregistreerde lichtgewonden	336	4484	4572	-88	-1.9 %
	Totaalernst van de ongevallen	28.7	30.7	35.6	-4.9	-13.8 %
Lokale politie	Aantal geregistreerde letselongevallen	2899	42372	42981	-609	-1.4 %
	Aantal geregistreerde doden ter plaatse	50	638	675	-37	-5.5 %
	Aantal geregistreerde zwaargewonden	267	4569	4886	-317	-6.5 %
	Aantal geregistreerde lichtgewonden	3320	49300	50039	-739	-1.5 %
	Totaalernst van de ongevallen	17.2	15.1	15.7	-0.6	-3.8 %

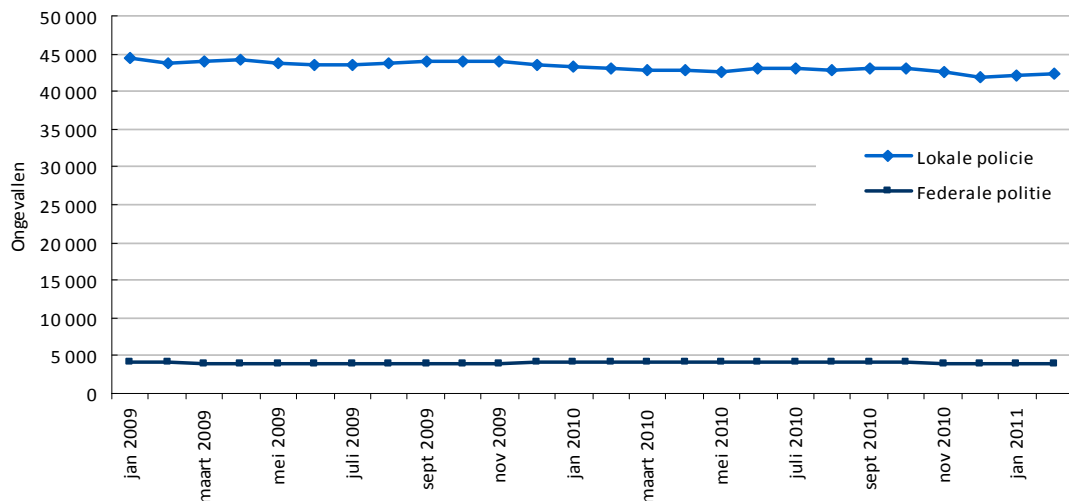


**Grafiek 4 : Evolutie van de voortschrijdende jaartotalen van de geregistreerde doden ter plaatse in België, per vaststellend politiekorps**



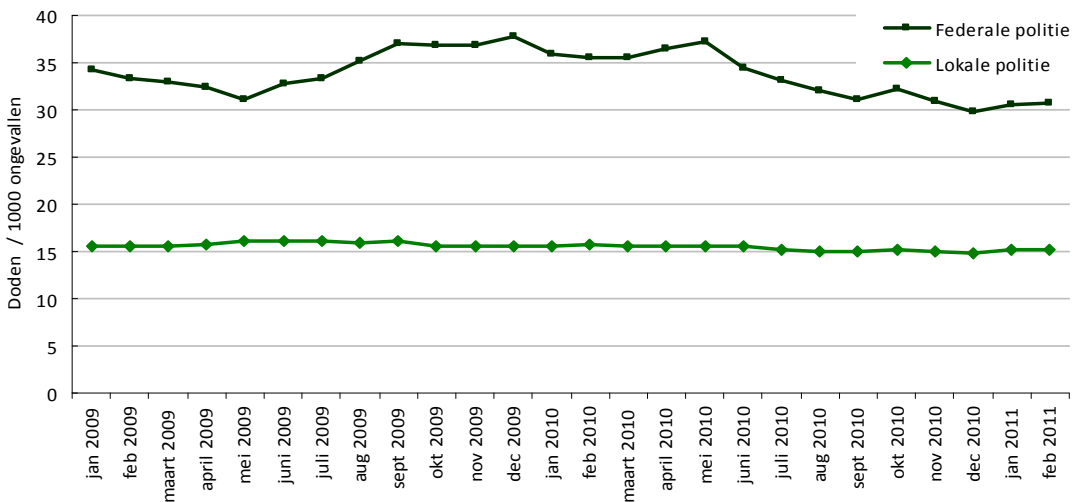
Gegevensbron : WPR en CGOP/B  
Infografie : BIWV

**Grafiek 5 : Evolutie van de voortschrijdende jaartotalen van de geregistreerde letselgevallen in België, per vaststellend politiekorps**



Gegevensbron : WPR en CGOP/B  
Infografie : BIWV

**Grafiek 6 : Evolutie van de totaalernst van de geregistreerde letselgevallen in België, per vaststellend politiekorps**



Gegevensbron : WPR en CGOP/B  
Infografie : BIWV

Hoewel de verschillen tussen de twee gewesten soms klein zijn, is het aantal geregistreerde doden sinds begin 2009 systematisch lager in Wallonië dan in Vlaanderen. Ten opzichte van de barometer van februari 2010, is het verschil kleiner geworden want het aantal doden daalde met 9,1% in Vlaanderen en met 5,5% in Wallonië. In Brussel daalde het aantal doden tussen februari 2010 en februari 2011 van 25 naar 21 (-16%).

In tegenstelling tot het aantal doden, kent het aantal zwaar- en lichtgewonden een veel positievere evolutie in het Waals dan in het Vlaams Gewest (-16,1% tegenover het jaartotaal van februari 2010 voor de zwaargewonden in Wallonië tegenover -4,5% in Vlaanderen, en -2,8% voor de lichtgewonden in Wallonië tegenover -0,2% in Vlaanderen). Brussel registreert een sterke stijging van het aantal zwaargewonden (+29,7%), maar tegelijk ook de grootste daling van het aantal lichtgewonden (-6,4%).

Sinds januari 2009 stagneert het aantal letselongevallen zowel in Vlaanderen als in Wallonië. Tegenover het jaartotaal van februari 2010 registreren we slechts een afname van 3,6% in Wallonië en van 0,4% in Vlaanderen. Brussel doet het iets beter met -4,1% ongevallen.

De ernst van de ongevallen daalt verder in het Vlaams Gewest en bereikt een nieuwe ondergrens met 12,9 doden ter plaatse per 1000 ongevallen. In het Waals Gewest is de ongevallenernst 2 keer zo hoog. Deze bedraagt 27,4 doden ter plaatse per 1000 ongevallen voor het jaartotaal van februari 2011. De ongevallenernst in het Brussels Hoofdstedelijk Gewest is daarentegen 2 keer zo laag als in Vlaanderen en bovendien redelijk stabiel, want hij blijft schommelen rond de 5,5 doden ter plaatse per 1000 ongevallen.

**Tabel 4 : De cijfers en voortschrijdende jaartotalen van de maand februari 2011 op gewestelijk niveau<sup>5</sup>**

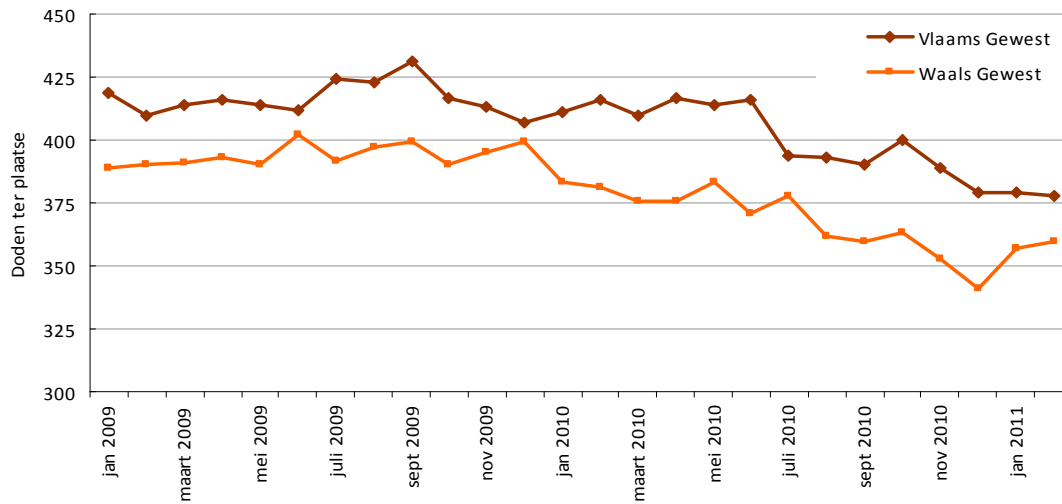
		Februari 2011 (voorlopig)	Jaartotaal Februari 2011	Jaartotaal Februari 2010	Vershil JT 2011 / JT 2010	Evolutie in %
Vlaanderen	Aantal geregistreerde letselongevallen	1981	29379	29498	-119	-0.4 %
	Aantal geregistreerde doden ter plaatse	29	378	416	-38	-9.1 %
	Aantal geregistreerde zwaargewonden	203	3705	3880	-175	-4.5 %
	Aantal geregistreerde lichtgewonden	2280	33780	33858	-78	-0.2 %
	Totaalernst van de ongevallen	14.6	12.9	14.1	-1.2	-8.5 %
Wallonië	Aantal geregistreerde letselongevallen	963	13121	13610	-489	-3.6 %
	Aantal geregistreerde doden ter plaatse	30	360	381	-21	-5.5 %
	Aantal geregistreerde zwaargewonden	130	1789	2132	-343	-16.1 %
	Aantal geregistreerde lichtgewonden	1077	15602	16053	-451	-2.8 %
	Totaalernst van de ongevallen	31.2	27.4	28	-0.6	-2.1 %
Brussels Hoofdstedelijk Gewest	Aantal geregistreerde letselongevallen	269	3833	3997	-164	-4.1 %
	Aantal geregistreerde doden ter plaatse	0	21	25	-4	-16.0 %
	Aantal geregistreerde zwaargewonden	16	236	182	54	29.7 %
	Aantal geregistreerde lichtgewonden	299	4394	4695	-301	-6.4 %
	Totaalernst van de ongevallen	0	5.5	6.3	-0.8	-12.7 %

Infografie : BIVV / Gegevensbron : WPR en CGOP/B

<sup>5</sup> Bij 9 van de 46342 tussen 1 maart 2010 en 28 februari 2011 in België geregistreerde ongevallen wordt niet vermeld in welk gewest het ongeval plaatsvond.

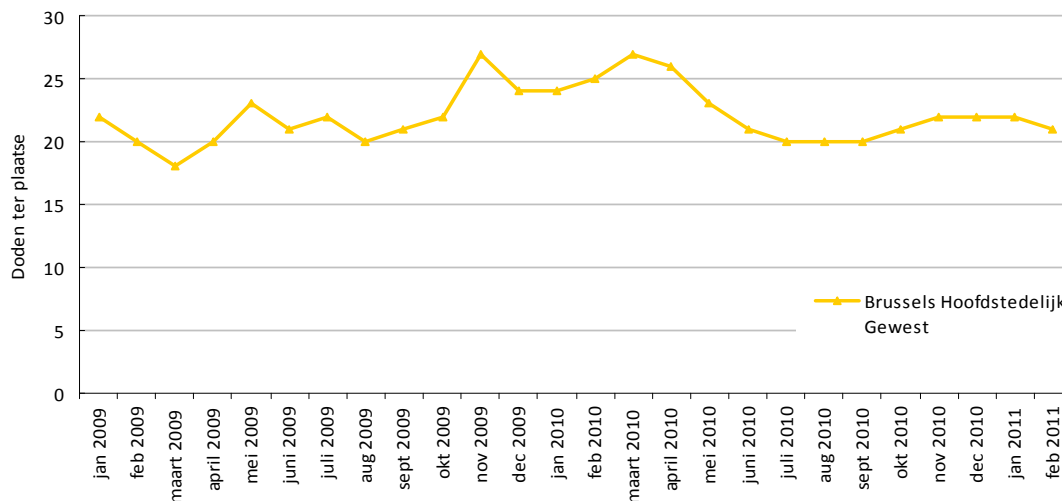


**Grafiek 7 : Evolutie van de voortschrijdende jaartotalen van de geregistreerde doden ter plaatse in het Vlaams en het Waals Gewest**



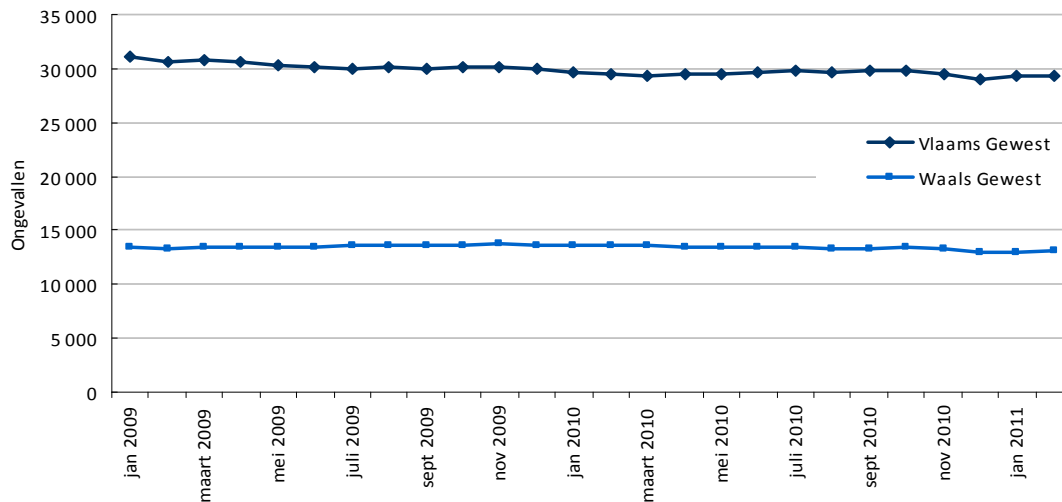
Gegevensbron : WPR en CGOP/B  
Infografie : BIWV

**Grafiek 8 : Evolutie van de voortschrijdende jaartotalen van de geregistreerde doden ter plaatse in het Brussels Hoofdstedelijk Gewest**



Gegevensbron : WPR en CGOP/B  
Infografie : BIWV

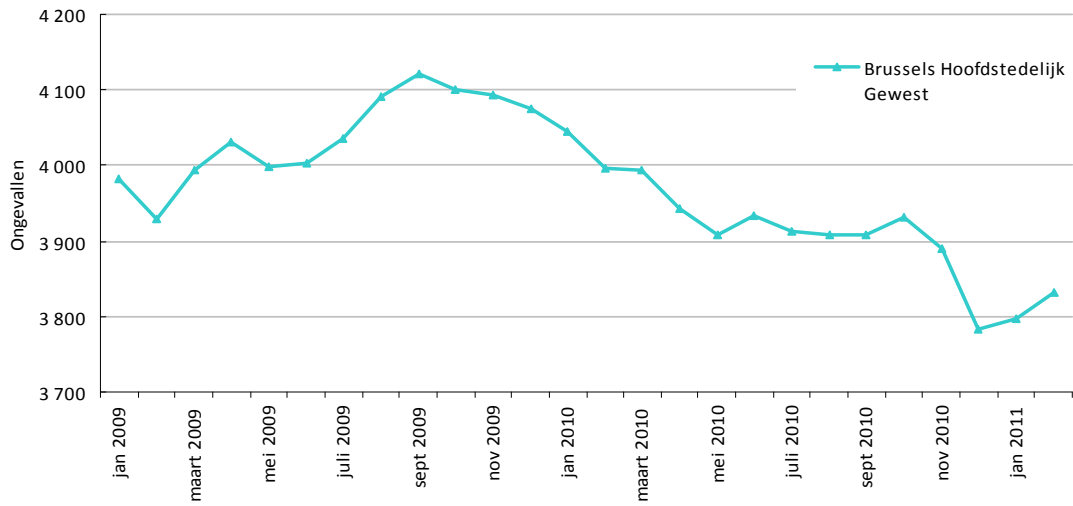
**Grafiek 9 : Evolutie van de voortschrijdende jaartotalen van de geregistreerde letselgevallen in het Vlaams en het Waals Gewest**



Gegevensbron : WPR en CGOP/B  
Infografie : BIWV

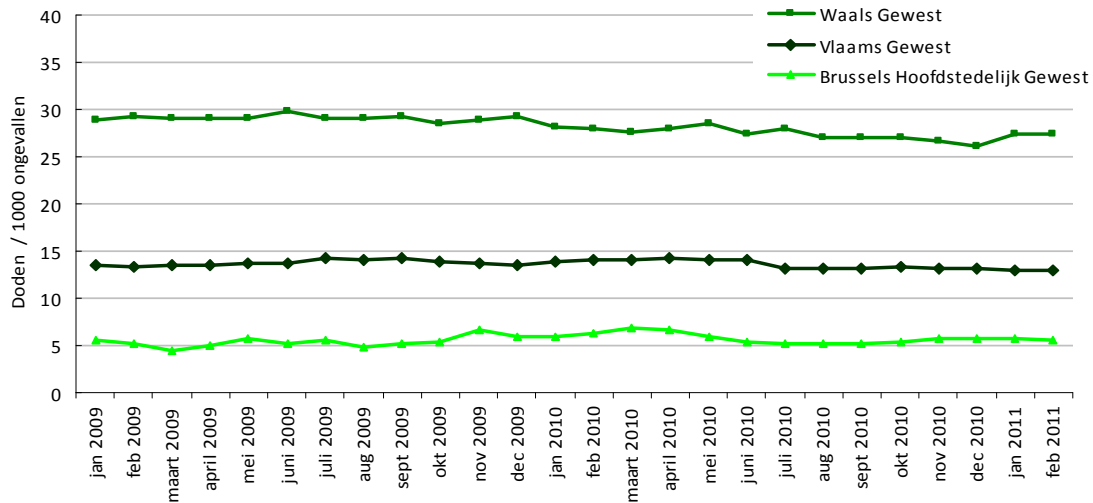


**Grafiek 10 : Evolutie van de voortschrijdende jaartotalen van de geregistreerde letselgevallen in het Brussels Hoofdstedelijk Gewest**



Gegevensbron : WPR en ANG  
Infografie : BIWV

**Grafiek 11 : Evolutie van de totaalernst van de geregistreerde letselgevallen, per Gewest**



Gegevensbron : WPR en CGOP/B  
Infografie : BIWV



BIVV



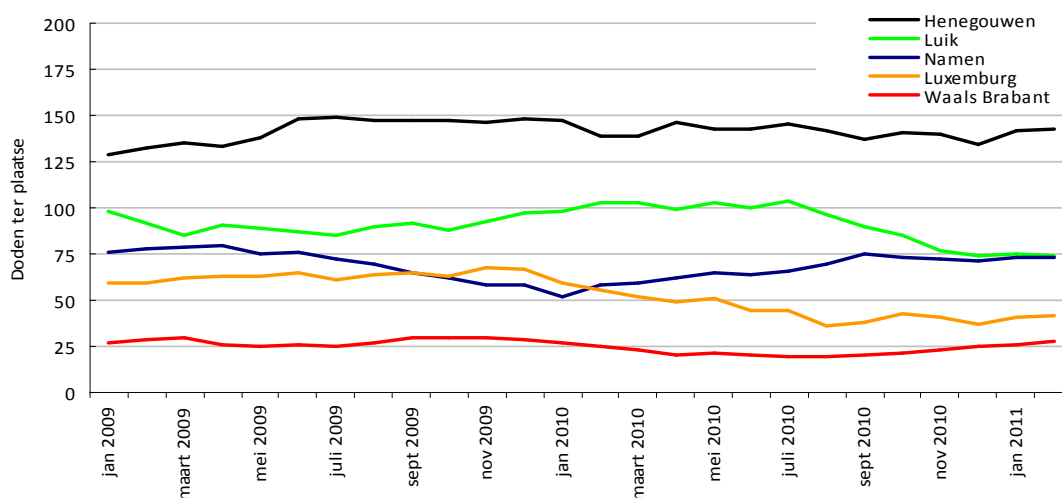
De evoluties op nationaal en gewestelijk niveau verbergen grote verschillen tussen de provincies van het land. Wat betreft het aantal doden zijn er vier provincies die zich onderscheiden door middel van een bijzonder uitgesproken evolutie tussen de jaartotalen van februari 2010 en februari 2011: de provincie Namen door een stijging met 25,9% (+15 doden), en de provincies Luik, Luxemburg en Vlaams-Brabant door een afname met respectievelijk 28,2% (-29 doden), 25,0% (-14 doden) en 25,0% (-12 doden).

Het aantal gewonden varieert sterk per provincie en volgt niet steeds dezelfde trend als het aantal doden. In de provincie Vlaams-Brabant bijvoorbeeld, krijgt de mooie afname van het aantal doden geen vervolg bij de zwaargewonden (+1,1%). In de provincie Luxemburg daarentegen, gaat de daling van het aantal doden ter plaatse wel gepaard met een daling van het aantal zwaargewonden (-27,9%). In de provincie Namen gaat een sterke stijging van het aantal doden dan weer gepaard met een daling van ongeveer 16% van het aantal zwaargewonden.

Het aantal ongevallen is relatief stabiel in alle provincies waarbij de verschillen tussen februari 2010 en februari 2011 van +2,9% ongevallen in Oost-Vlaanderen tot -9,4% ongevallen in de provincie Luxemburg variëren.

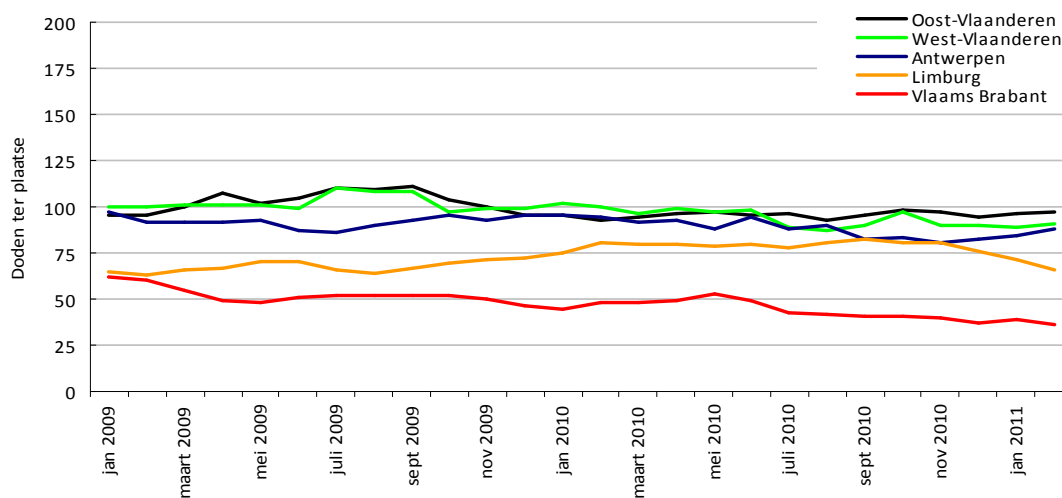
De ernst van de ongevallen volgt globaal genomen dezelfde tendens als die van de doden. De ernst is het hoogst in de provincies Namen (37,6 doden ter plaatse per 1000 ongevallen) en Luxemburg (35,8) en het laagst in Brussel (5,5) en in de provincie Vlaams-Brabant (9,5).

**Grafiek 12 : Evolutie van de voortschrijdende jaartotalen van de geregistreerde doden ter plaatse in de Waalse provincies**



Gegevensbron : WPR en CGOP/B  
Infografie : BIWV

**Grafiek 13 : Evolutie van de voortschrijdende jaartotalen van de geregistreerde doden ter plaatse in de Vlaamse provincies**



Gegevensbron : WPR en CGOP/B  
Infografie : BIWV

Tabel 5 : De cijfers en voortschrijdende jaartotalen van de maand februari 2011 op provinciaal niveau<sup>6</sup>

	Februari 2011 (voorlopig)	Jaartotaal Februari 2011	Jaartotaal Februari 2010	Vershil JT 2011 / JT 2010	Evolutie in %	
Antwerpen	Aantal geregistreerde letselongevallen	544	7887	8022	-135	-1.7 %
	Aantal geregistreerde doden ter plaatse	10	88	94	-6	-6.4 %
	Aantal geregistreerde zwaargewonden	68	988	1076	-88	-8.2 %
	Aantal geregistreerde lichtgewonden	602	9094	9252	-158	-1.7 %
	Totaalernst van de ongevallen	18.4	11.2	11.7	-0.5	-4.3 %
Vlaams - Brabant	Aantal geregistreerde letselongevallen	257	3784	3930	-146	-3.7 %
	Aantal geregistreerde doden ter plaatse	3	36	48	-12	-25.0 %
	Aantal geregistreerde zwaargewonden	24	464	459	5	1.1 %
	Aantal geregistreerde lichtgewonden	275	4358	4617	-259	-5.6 %
	Totaalernst van de ongevallen	11.7	9.5	12.2	-2.7	-22.1 %
Waals- Brabant	Aantal geregistreerde letselongevallen	86	1312	1345	-33	-2.5 %
	Aantal geregistreerde doden ter plaatse	3	28	25	3	12.0 %
	Aantal geregistreerde zwaargewonden	18	132	125	7	5.6 %
	Aantal geregistreerde lichtgewonden	86	1564	1612	-48	-3.0 %
	Totaalernst van de ongevallen	34.9	21.3	18.6	2.7	14.5 %
Brussel hoofdstad	Aantal geregistreerde letselongevallen	269	3833	3997	-164	-4.1 %
	Aantal geregistreerde doden ter plaatse	0	21	25	-4	-16.0 %
	Aantal geregistreerde zwaargewonden	16	236	182	54	29.7 %
	Aantal geregistreerde lichtgewonden	299	4394	4695	-301	-6.4 %
	Totaalernst van de ongevallen	0	5.5	6.3	-0.8	-12.7 %
West- Vlaanderen	Aantal geregistreerde letselongevallen	403	6102	5929	173	2.9 %
	Aantal geregistreerde doden ter plaatse	7	91	100	-9	-9.0 %
	Aantal geregistreerde zwaargewonden	26	792	815	-23	-2.8 %
	Aantal geregistreerde lichtgewonden	462	6782	6456	326	5.0 %
	Totaalernst van de ongevallen	17.4	14.9	16.9	-2	-11.8 %
Oost- Vlaanderen	Aantal geregistreerde letselongevallen	526	7783	7657	126	1.6 %
	Aantal geregistreerde doden ter plaatse	4	97	93	4	4.3 %
	Aantal geregistreerde zwaargewonden	52	883	912	-29	-3.2 %
	Aantal geregistreerde lichtgewonden	621	8845	8679	166	1.9 %
	Totaalernst van de ongevallen	7.6	12.5	12.1	0.4	3.3 %
Henegouwen	Aantal geregistreerde letselongevallen	346	4548	4716	-168	-3.6 %
	Aantal geregistreerde doden ter plaatse	8	143	139	4	2.9 %
	Aantal geregistreerde zwaargewonden	42	676	819	-143	-17.5 %
	Aantal geregistreerde lichtgewonden	405	5435	5523	-88	-1.6 %
	Totaalernst van de ongevallen	23.1	31.4	29.5	1.9	6.4 %
Luik	Aantal geregistreerde letselongevallen	300	4148	4289	-141	-3.3 %
	Aantal geregistreerde doden ter plaatse	8	74	103	-29	-28.2 %
	Aantal geregistreerde zwaargewonden	28	436	496	-60	-12.1 %
	Aantal geregistreerde lichtgewonden	325	5024	5150	-126	-2.4 %
	Totaalernst van de ongevallen	26.7	17.8	24	-6.2	-25.8 %
Limburg	Aantal geregistreerde letselongevallen	251	3823	3960	-137	-3.5 %
	Aantal geregistreerde doden ter plaatse	5	66	81	-15	-18.5 %
	Aantal geregistreerde zwaargewonden	33	578	618	-40	-6.5 %
	Aantal geregistreerde lichtgewonden	320	4701	4854	-153	-3.2 %
	Totaalernst van de ongevallen	19.9	17.3	20.5	-3.2	-15.6 %
Luxemburg	Aantal geregistreerde letselongevallen	74	1172	1293	-121	-9.4 %
	Aantal geregistreerde doden ter plaatse	2	42	56	-14	-25.0 %
	Aantal geregistreerde zwaargewonden	19	225	312	-87	-27.9 %
	Aantal geregistreerde lichtgewonden	79	1343	1469	-126	-8.6 %
	Totaalernst van de ongevallen	27	35.8	43.3	-7.5	-17.3 %
Namen	Aantal geregistreerde letselongevallen	157	1941	1967	-26	-1.3 %
	Aantal geregistreerde doden ter plaatse	9	73	58	15	25.9 %
	Aantal geregistreerde zwaargewonden	23	320	380	-60	-15.8 %
	Aantal geregistreerde lichtgewonden	182	2236	2299	-63	-2.7 %
	Totaalernst van de ongevallen	57.3	37.6	29.5	8.1	27.5 %

Infografie : BIVV / Gegevensbron : WPR en CGOP/B

<sup>6</sup> Bij 9 van de 46342 tussen 1 maart 2010 en 28 februari 2011 in België geregistreerde ongevallen, wordt niet vermeld in welke provincie het ongeval plaatsvond.

Het aantal doden per 24u is het laagst tijdens weeknachten, maar stijgt lichtjes sinds september 2010. ( $\pm 1,5$  doden/24u).

De week- en weekenddagen tellen hetzelfde aantal doden per periode van 24u ( $\pm 2$  doden ter plaatse elke 24u), maar de cijfers voor de weekdays zijn stabiel sinds 2 jaar terwijl deze parameter voor de weekenddagen een mooie daling laten zien gedurende de laatste 12 maanden (-26% tegenover het jaartotaal van februari 2010).

De weekendnachten zijn de gevaarlijkste periodes aangezien dan het hoogst aantal doden per 24u worden geregistreerd, namelijk bijna 3 (ofwel twee keer meer dan in weeknachten). Gelukkig vertoont de evolutie op middellange termijn een verbetering tijdens deze risicoperiode.

Op het vlak van het aantal ongevallen geregistreerd per 24u, moeten we vaststellen dat de evoluties werkelijk miniem zijn. De laatste twee jaar is enkel het aantal weekenddagongevallen progressief afgenomen.

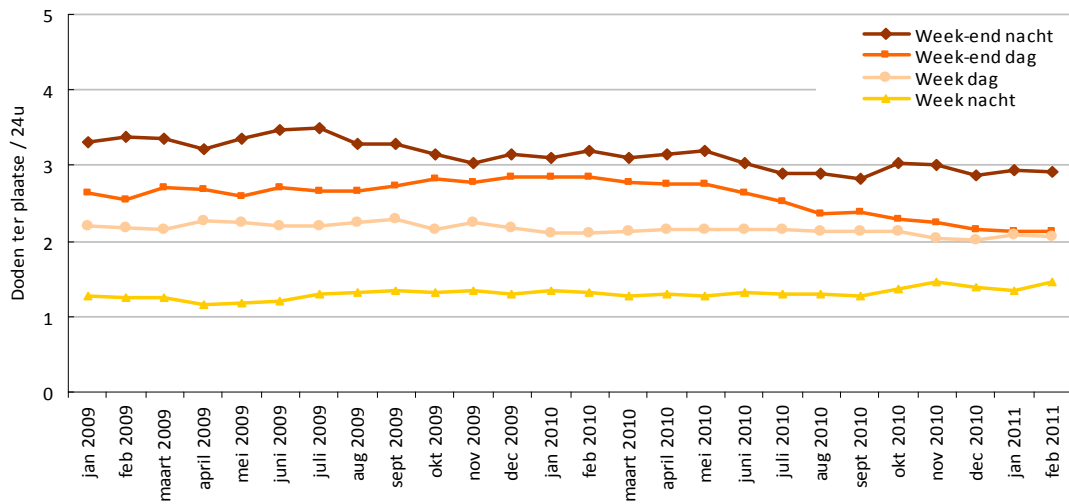
De ernst van de ongevallen die zich overdag voordoen is veel minder groot dan de ernst van de ongevallen die 's nachts plaatsvinden. De ernst van de ongevallen verdubbelt namelijk 's nachts. Maar hoewel tijdens weekdays de ongevallen iets minder ernstig zijn dan tijdens weekenddagen, is de ernst tijdens weeknachten sinds enkele maanden ongeveer even groot als tijdens weekendnachten.

**Tabel 6 : De cijfers en voortschrijdende jaartotalen van de maand februari 2011 op nationaal niveau, per tijdstip van de week**

	Februari 2011 (voorlopig)	Jaartotaal Februari 2011	Jaartotaal Februari 2010	Vershil JT 2011 / JT 2010	Evolutie in %	
Weekdag	Aantal geregistreerde letselongevallen	2185	30421	30650	-229	-0.7 %
	Aantal geregistreerde doden ter plaatse	18	359	364	-5	-1.4 %
	Aantal geregistreerde zwaargewonden	198	3240	3453	-213	-6.2 %
	Aantal geregistreerde lichtgewonden	2463	35038	35340	-302	-0.9 %
	Totaalernst van de ongevallen	8.2	11.8	11.9	-0.1	-0.8 %
Weeknacht	Aantal geregistreerde letselongevallen	178	2717	2824	-107	-3.8 %
	Aantal geregistreerde doden ter plaatse	11	101	91	10	11.0 %
	Aantal geregistreerde zwaargewonden	25	397	466	-69	-14.8 %
	Aantal geregistreerde lichtgewonden	187	2917	3033	-116	-3.8 %
	Totaalernst van de ongevallen	61.8	37.2	32.2	5	15.5 %
Weekenddag	Aantal geregistreerde letselongevallen	545	9046	9421	-375	-4.0 %
	Aantal geregistreerde doden ter plaatse	15	148	200	-52	-26.0 %
	Aantal geregistreerde zwaargewonden	65	1376	1455	-79	-5.4 %
	Aantal geregistreerde lichtgewonden	652	10929	11378	-449	-3.9 %
	Totaalernst van de ongevallen	27.5	16.4	21.2	-4.8	-22.6 %
Weekendnacht	Aantal geregistreerde letselongevallen	305	4158	4218	-60	-1.4 %
	Aantal geregistreerde doden ter plaatse	15	152	167	-15	-9.0 %
	Aantal geregistreerde zwaargewonden	61	720	824	-104	-12.6 %
	Aantal geregistreerde lichtgewonden	354	4900	4860	40	0.8 %
	Totaalernst van de ongevallen	49.2	36.6	39.6	-3	-7.6 %

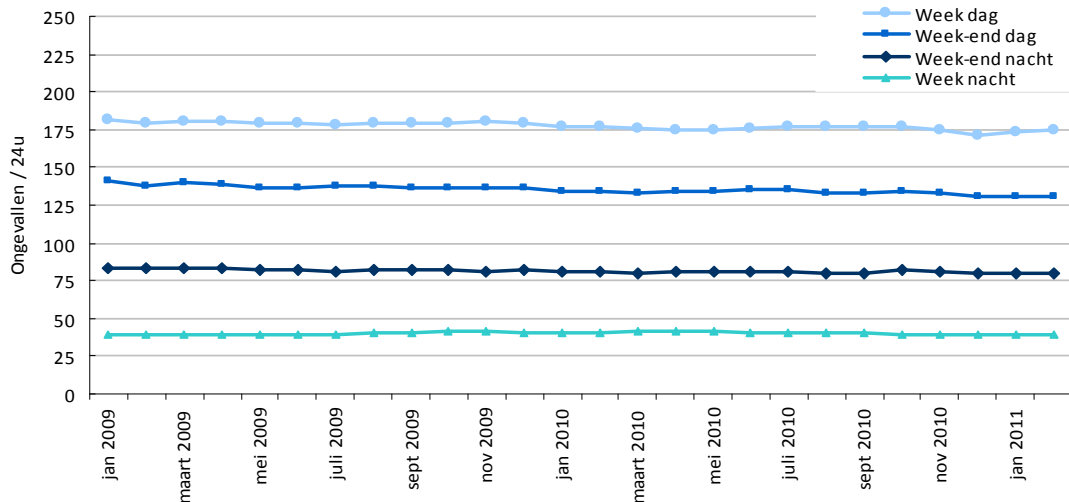


**Grafiek 14 : Evolutie van de voortschrijdende jaartotalen van de geregistreerde doden ter plaatse per 24u per tijdstip van de week, in België**



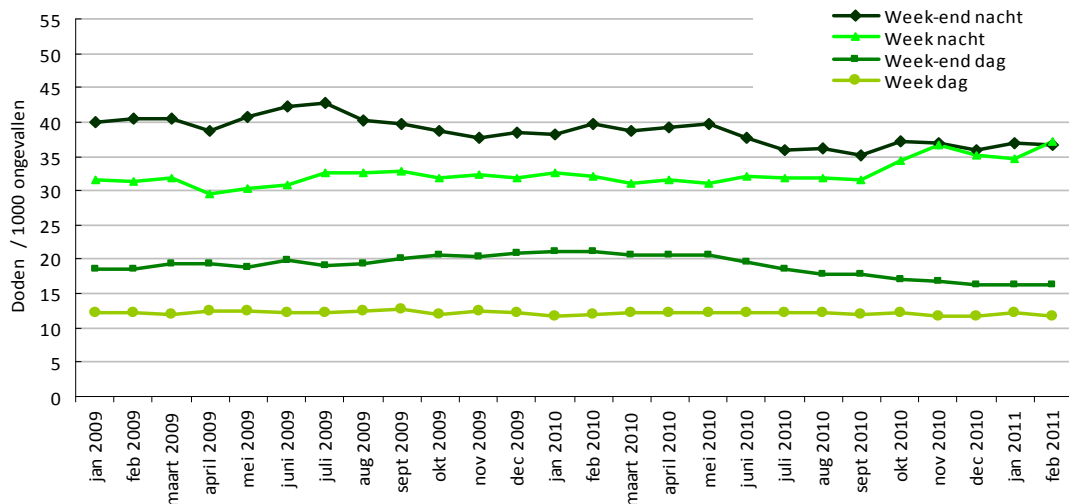
Gegevensbron : WPR en CGOP/B  
Infografie : BIWV

**Grafiek 15 : Evolutie van de voortschrijdende jaartotalen van de geregistreerde letselgevallen per 24u per tijdstip van de week, in België**



Gegevensbron : WPR en CGOP/B  
Infografie : BIWV

**Grafiek 16 : Evolutie van de totaalernst van de geregistreerde letselgevallen per tijdstip van de week, in België**



Gegevensbron : WPR en CGOP/B  
Infografie : BIWV

**Tabel 7 : De cijfers en voortschrijdende jaartotalen van de maand februari 2011 op gewestelijk niveau, per tijdstip van de week**

		Februari 2011 (voorlopig)	Jaartotaal Februari 2011	Jaartotaal Februari 2010	Vershil JT 2011 / JT 2010	Evolutie in %	
Vlaams Gewest	Weekdag	Aantal geregistreerde letselongevallen	1389	20019	19877	142	0.7 %
		Aantal geregistreerde doden ter plaatse	8	184	205	-21	-10.2 %
		Aantal geregistreerde zwaargewonden	124	2199	2292	-93	-4.1 %
		Aantal geregistreerde lichtgewonden	1572	22807	22705	102	0.4 %
		Totaalemst van de ongevallen	5.8	9.2	10.3	-1.1	-10.7 %
	Weeknacht	Aantal geregistreerde letselongevallen	96	1510	1589	-79	-5.0 %
		Aantal geregistreerde doden ter plaatse	10	48	42	6	14.3 %
		Aantal geregistreerde zwaargewonden	16	242	276	-34	-12.3 %
		Aantal geregistreerde lichtgewonden	101	1610	1676	-66	-3.9 %
		Totaalemst van de ongevallen	104.2	31.8	26.4	5.4	20.5 %
	Weekend-dag	Aantal geregistreerde letselongevallen	325	5563	5763	-200	-3.5 %
		Aantal geregistreerde doden ter plaatse	7	75	98	-23	-23.5 %
		Aantal geregistreerde zwaargewonden	30	837	873	-36	-4.1 %
		Aantal geregistreerde lichtgewonden	404	6763	6943	-180	-2.6 %
		Totaalemst van de ongevallen	21.5	13.5	17	-3.5	-20.6 %
	Weekend-nacht	Aantal geregistreerde letselongevallen	171	2287	2269	18	0.8 %
Aantal geregistreerde doden ter plaatse		4	71	71	0	0.0 %	
Aantal geregistreerde zwaargewonden		33	427	439	-12	-2.7 %	
Aantal geregistreerde lichtgewonden		203	2600	2534	66	2.6 %	
Totaalemst van de ongevallen		23.4	31	31.3	-0.3	-1.0 %	
Waals Gewest	Weekdag	Aantal geregistreerde letselongevallen	608	7846	8004	-158	-2.0 %
		Aantal geregistreerde doden ter plaatse	10	166	147	19	12.9 %
		Aantal geregistreerde zwaargewonden	60	894	1057	-163	-15.4 %
		Aantal geregistreerde lichtgewonden	690	9345	9456	-111	-1.2 %
		Totaalemst van de ongevallen	16.4	21.2	18.4	2.8	15.2 %
	Weeknacht	Aantal geregistreerde letselongevallen	68	935	941	-6	-0.6 %
		Aantal geregistreerde doden ter plaatse	1	50	44	6	13.6 %
		Aantal geregistreerde zwaargewonden	9	132	166	-34	-20.5 %
		Aantal geregistreerde lichtgewonden	69	993	988	5	0.5 %
		Totaalemst van de ongevallen	14.7	53.5	46.8	6.7	14.3 %
	Weekend-dag	Aantal geregistreerde letselongevallen	173	2814	3027	-213	-7.0 %
		Aantal geregistreerde doden ter plaatse	8	65	98	-33	-33.7 %
		Aantal geregistreerde zwaargewonden	33	498	548	-50	-9.1 %
		Aantal geregistreerde lichtgewonden	192	3406	3684	-278	-7.5 %
		Totaalemst van de ongevallen	46.2	23.1	32.4	-9.3	-28.7 %
	Weekend-nacht	Aantal geregistreerde letselongevallen	114	1526	1638	-112	-6.8 %
Aantal geregistreerde doden ter plaatse		11	79	92	-13	-14.1 %	
Aantal geregistreerde zwaargewonden		28	265	361	-96	-26.6 %	
Aantal geregistreerde lichtgewonden		126	1858	1925	-67	-3.5 %	
Totaalemst van de ongevallen		96.5	51.8	56.2	-4.4	-7.8 %	
Brussels Hoofdstedelijk Gewest	Weekdag	Aantal geregistreerde letselongevallen	188	2552	2765	-213	-7.7 %
		Aantal geregistreerde doden ter plaatse	0	9	12	-3	-25.0 %
		Aantal geregistreerde zwaargewonden	14	146	103	43	41.7 %
		Aantal geregistreerde lichtgewonden	201	2882	3176	-294	-9.3 %
		Totaalemst van de ongevallen	0	3.5	4.3	-0.8	-18.6 %
	Weeknacht	Aantal geregistreerde letselongevallen	188	2552	2765	-213	-7.7 %
		Aantal geregistreerde doden ter plaatse	0	9	12	-3	-25.0 %
		Aantal geregistreerde zwaargewonden	14	146	103	43	41.7 %
		Aantal geregistreerde lichtgewonden	201	2882	3176	-294	-9.3 %
		Totaalemst van de ongevallen	0	3.5	4.3	-0.8	-18.6 %
	Weekend-dag	Aantal geregistreerde letselongevallen	14	271	294	-23	-7.8 %
		Aantal geregistreerde doden ter plaatse	0	3	5	-2	-40.0 %
		Aantal geregistreerde zwaargewonden	0	22	24	-2	-8.3 %
		Aantal geregistreerde lichtgewonden	17	314	369	-55	-14.9 %
		Totaalemst van de ongevallen	0	11.1	17	-5.9	-34.7 %
	Weekend-nacht	Aantal geregistreerde letselongevallen	47	666	627	39	6.2 %
Aantal geregistreerde doden ter plaatse		0	8	4	4	100.0 %	
Aantal geregistreerde zwaargewonden		2	40	31	9	29.0 %	
Aantal geregistreerde lichtgewonden		56	756	749	7	0.9 %	
Totaalemst van de ongevallen		0	12	6.4	7	0.9 %	

Infografie : BIWV / Gegevensbron : WPR en CGOP/B

Dit gedeelte van de barometer behandelt de evolutie, voor de drie gewesten, van de weekendnachtongevallen.

In Wallonië daalde het aantal doden per 24u tijdens weekendnachten sterk tussen juli 2009 en september 2010, maar dit cijfer is sindsdien stabiel.

Vlaanderen kent eerder het omgekeerde fenomeen: een stijgende tendens tussen november 2009 en november 2010 en sindsdien eerder een daling. Uiteindelijk hebben de twee gewesten sinds een jaar een bijna even groot aantal doden ter plaatse per 24u tijdens weekendnachten ( $\pm 1,4$  doden).

In het Brussels Hoofdstedelijk Gewest is het aantal doden per 24u tijdens weekendnachten sinds een jaar erg laag en het blijft sindsdien ook stabiel.

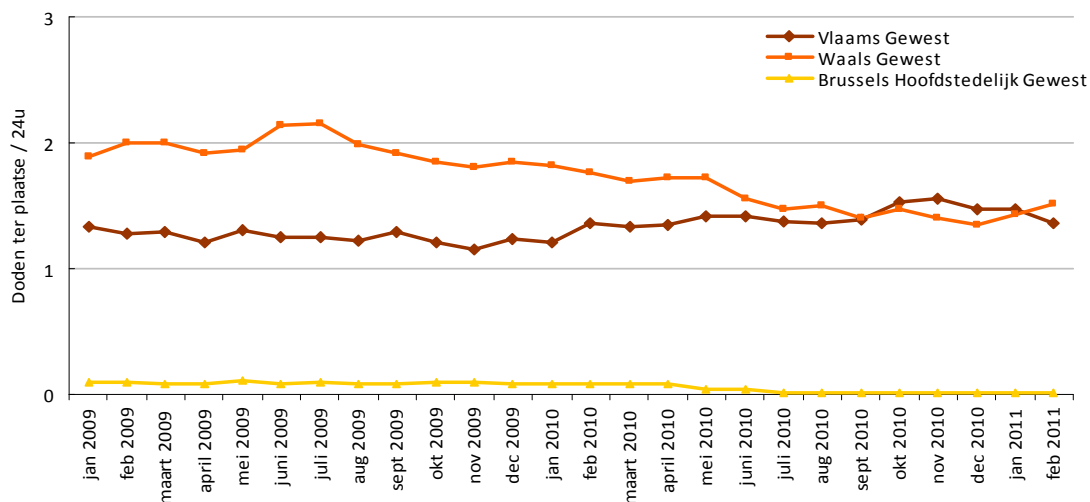
Op het vlak van het aantal ongevallen per 24u tijdens weekendnachten, wordt voor Wallonië sinds 2009 een lichte daling geregistreerd. In Brussel en Vlaanderen zijn de cijfers al twee jaar zeer stabiel.

Gezien de relatieve stabiliteit van het aantal ongevallen, geeft de ernst vooral de schommelingen weer in het aantal doden ter plaatse. De ongevallenernst is het grootst in het Waals Gewest (zoals in de regionale barometer). De ernst evolueerde er tussen het jaartotaal van juli 2009 en dat van februari 2011 van 65 doden per 1000 ongevallen naar minder dan 52 doden. De laagste graad van ernst werd in december 2010 bereikt. Deze bedroeg toen ongeveer 45 doden per 1000 ongevallen.

In Vlaanderen is de ernst iets stabielier: hij bereikte bijna een ondergrens van 25 doden ter plaatse per 1000 ongevallen tijdens het jaar 2009 en situeert zich sinds januari 2010 tussen de 30 en 35 doden.

De ernst van de weekendnachtongevallen nam tussen 2009 en half 2010 sterk af in het Brussels Hoofdstedelijk Gewest, toen deze ernst evolueerde van 15 doden per 1000 ongevallen naar minder dan 5 doden. Dit zeer lage niveau houdt sinds 1 jaar stand.

**Grafiek 17 : Evolutie van de voortschrijdende jaartotalen van de geregistreerde doden ter plaatse per 24u, tijdens weekendnachten in België, per gewest**

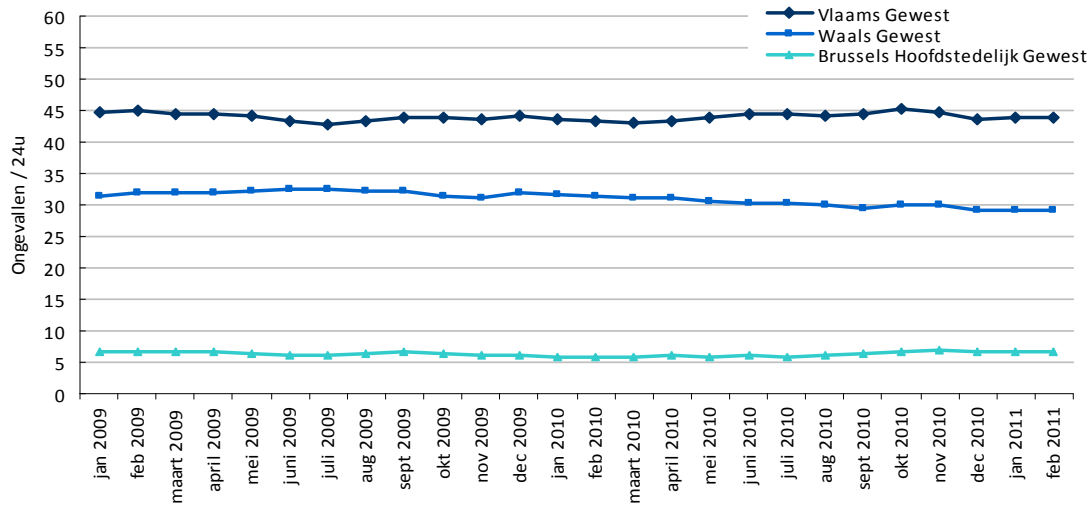


Gegevensbron : WPR en CGOP/B  
Infografie : BIWV



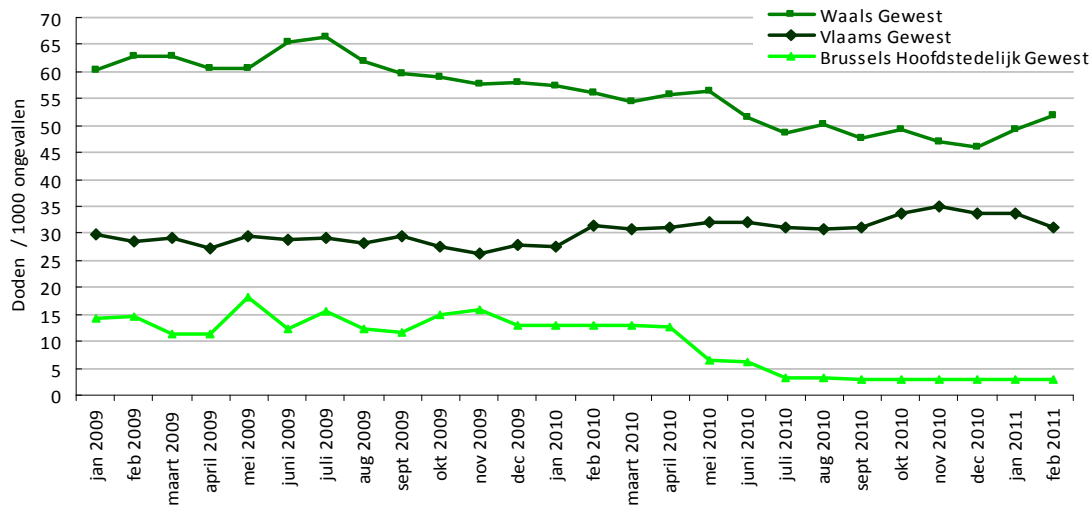
## BAROMETER WEEKENDNACHTEN / GEWESTEN

**Grafiek 18 : Evolutie van de voortschrijdende jaartotalen van de geregistreerde letselongevallen per 24u, tijdens weekendnachten in België, per gewest**



Gegevensbron : WPR en ANG  
Infografie : BIWV

**Grafiek 19 : Evolutie van de totaalernst van de geregistreerde letselongevallen tijdens weekendnachten in België, per gewest**



Gegevensbron : WPR en ANG  
Infografie : BIWV



BIVV



Grafiek 20 geeft het aantal doden per 24u weer in de onderzochte periode bij ongevallen met minstens één autobestuurder van minder dan 24 jaar. Alle doden bij deze ongevallen worden in rekening gebracht en dus niet enkel de jongeren. Enerzijds tellen weekendnachten veruit het hoogste aantal doden ter plaatse per 24 uur in vergelijking met andere periodes in de week. Anderzijds is het aantal doden ter plaatse tijdens weekendnachten ook het meest gedaald sinds begin 2009. Jammer genoeg is de aanhoudende daling sinds begin 2009 echter omgezet in een stijging sinds begin 2011.

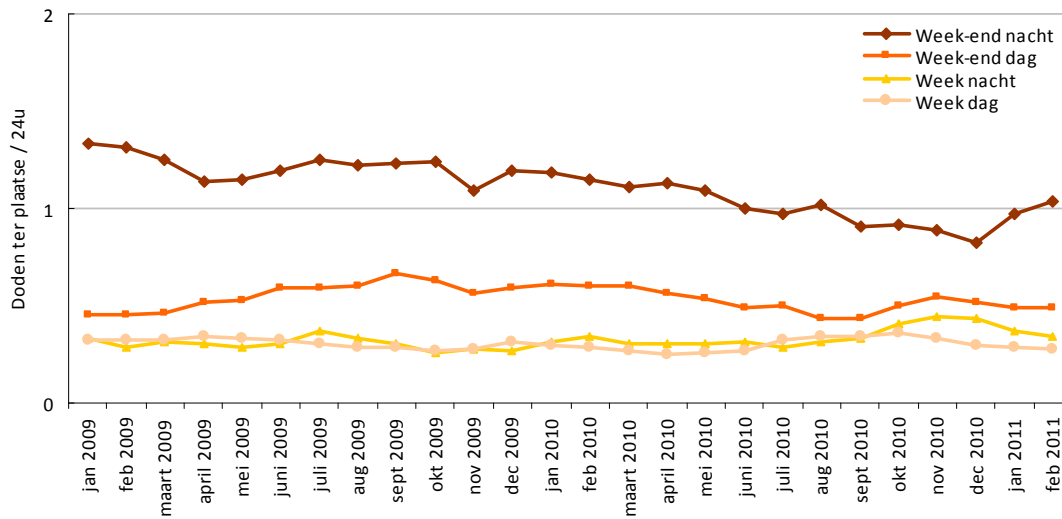
Wat betreft het aantal ongevallen merken we een langzame en progressieve daling voor alle tijdstippen van de week en we zien dat het aantal ongevallen per 24u 2,5 tot 3 keer lager is tijdens weeknachten dan op andere tijdstippen

De ernst van de ongevallen met jonge autobestuurders was in oktober, november en december 2010 groter tijdens weeknachten dan tijdens weekendnachten. Dit was zowel te wijten aan een daling van de ernst van de weekendnachtongevallen als aan een stijging van de ernst van de weeknachtongevallen. Sinds januari 2011 gaat de tendens in omgekeerde richting. We kennen dus nu een toename van de ernst van de weekendnachtongevallen en een afname van de ernst van de weeknachtongevallen. Overdag (zowel in de week als in het weekend) registreren we een minder grote en een minder wisselende ongevallenernst.

**Tabel 8 : Cijfers en voortschrijdende jaartotalen van ongevallen met minstens één jonge autobestuurder (18-24 jaar), voor de maand februari 2011**

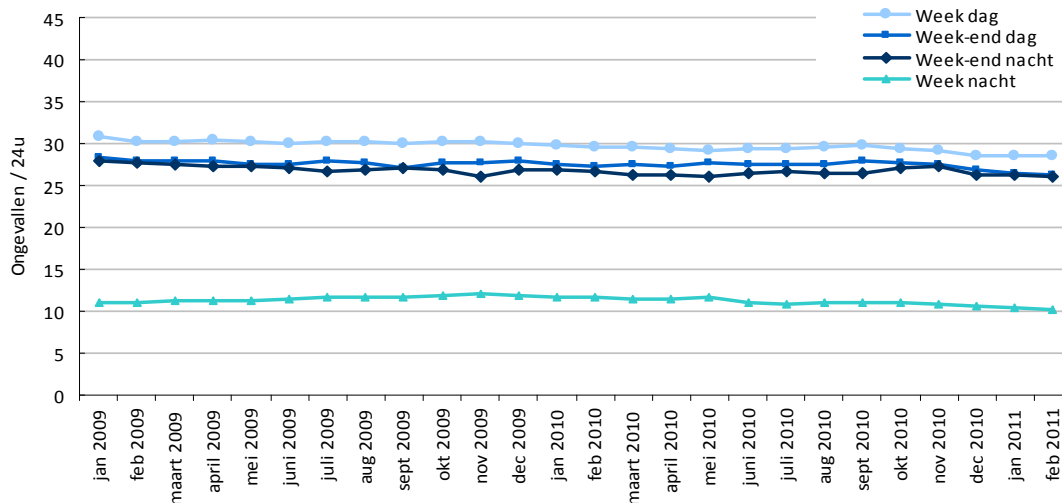
	Februari 2011 (voorlopig)	Jaartotaal Februari 2011	Jaartotaal Februari 2010	Vershil JT 2011 / JT 2010	Evolutie in %	
Weekdag	Aantal geregistreerde letselongevallen	318	4976	5135	-159	-3.1 %
	Aantal geregistreerde doden ter plaatse	1	49	49	0	0.0 %
	Aantal geregistreerde zwaargewonden	28	523	600	-77	-12.8 %
	Aantal geregistreerde lichtgewonden	393	6516	6802	-286	-4.2 %
	Totaalernst van de ongevallen	3.1	9.8	9.5	0.3	3.2 %
Weeknacht	Aantal geregistreerde letselongevallen	41	709	807	-98	-12.1 %
	Aantal geregistreerde doden ter plaatse	1	24	24	0	0.0 %
	Aantal geregistreerde zwaargewonden	10	113	129	-16	-12.4 %
	Aantal geregistreerde lichtgewonden	38	866	1015	-149	-14.7 %
	Totaalernst van de ongevallen	24.4	33.9	29.7	4.2	14.1 %
Weekenddag	Aantal geregistreerde letselongevallen	98	1817	1915	-98	-5.1 %
	Aantal geregistreerde doden ter plaatse	2	34	42	-8	-19.0 %
	Aantal geregistreerde zwaargewonden	18	263	289	-26	-9.0 %
	Aantal geregistreerde lichtgewonden	130	2571	2698	-127	-4.7 %
	Totaalernst van de ongevallen	20.4	18.7	21.9	-3.2	-14.6 %
Weekendnacht	Aantal geregistreerde letselongevallen	88	1356	1394	-38	-2.7 %
	Aantal geregistreerde doden ter plaatse	7	54	60	-6	-10.0 %
	Aantal geregistreerde zwaargewonden	24	245	281	-36	-12.8 %
	Aantal geregistreerde lichtgewonden	112	1847	1857	-10	-0.5 %
	Totaalernst van de ongevallen	79.5	39.8	43	-3.2	-7.4 %

**Grafiek 20 : Evolutie van de voortschrijdende jaartotalen van de geregistreerde doden ter plaatse in ongevallen met minstens één jonge autobestuurder per 24u per tijdstip van de week, in België**



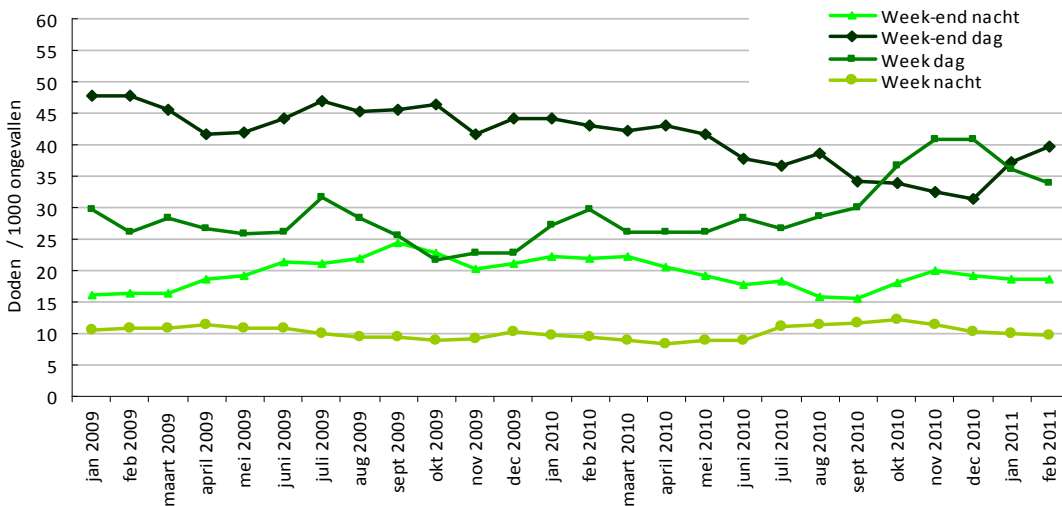
Gegevensbron : WPR en CGOP/B  
Infografie : BIVV

**Grafiek 21 : Evolutie van de voortschrijdende jaartotalen van de geregistreerde letselongevallen met minstens één jonge autobestuurder per 24u per tijdstip van de week, in België**



Gegevensbron : WPR en CGOP/B  
Infografie : BIVV

**Grafiek 22 : Evolutie van de totaalernst van de geregistreerde letselongevallen met minstens één jonge autobestuurder per tijdstip van de week, in België**



Gegevensbron : WPR en CGOP/B  
Infografie : BIVV



De barometer voor voetgangers informeert ons over de ongevallen met minstens één voetganger en over de gevolgen van deze ongevallen voor hen.

De evolutie van het aantal doden onder voetgangers gaat weliswaar in stijgende lijn ten opzichte van het begin van het jaar 2009, maar wordt tegelijk ook gekenmerkt door een opeenvolging van stijgende, dalende en stabiele fases. Dit verklaart waarom – ondanks het feit dat we ons in een relatief stabiele periode bevinden sinds juni 2010 – het aantal doden ter plaatse onder voetgangers met 10 (dus +11,6%) toegenomen is tussen de jaartotalen van februari 2010 en 2011.

Het aantal zwaar- en lichtgewonden volgde deze trend niet aangezien de jaartotalen van februari 2011 afnames van respectievelijk 0,4% en 6,0% vertonen tegenover het jaartotaal van februari 2010.

Op het vlak van de ongevallen met voetgangers, kan men gemakkelijk 2 fases onderscheiden: een periode van toename van februari 2009 tot november 2009 en een periode van afname vanaf november 2009 tot december 2010. Sindsdien is het aantal ongevallen eerder stabiel.

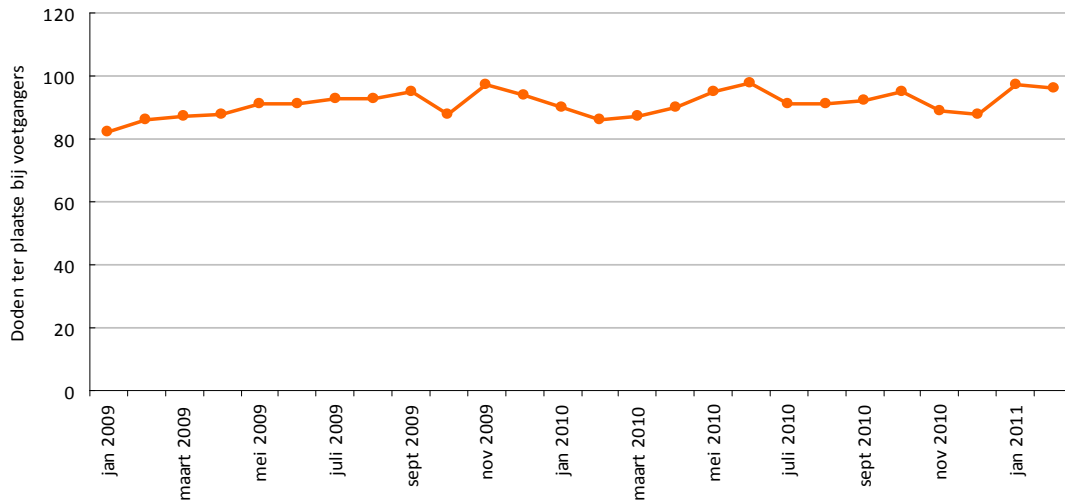
De specifieke ongevallenernst bij voetgangers volgt dezelfde tendens als het aantal doden, en schommelt rond de 20 doden ter plaatse per 1000 ongevallen.

**Tabel 9 : De cijfers en voortschrijdende jaartotalen van de ongevallen met minstens één voetganger, voor de maand februari 2011**

	Februari 2011 (voorlopig)	Jaartotaal Februari 2011	Jaartotaal Februari 2010	Vershil JT 2011 / JT 2010	Evolutie in %
Aantal geregistreerde letselongevallen	296	4354	4577	-223	-4.9 %
Aantal geregistreerde doden ter plaatse onder voetgangers	6	96	86	10	11.6 %
Aantal geregistreerde zwaargewonden onder voetgangers	39	559	561	-2	-0.4 %
Aantal geregistreerde lichtgewonden onder voetgangers	258	3770	4011	-241	-6.0 %
Specifieke ernst van de ongevallen	20.3	22	18.8	3.2	17.0 %

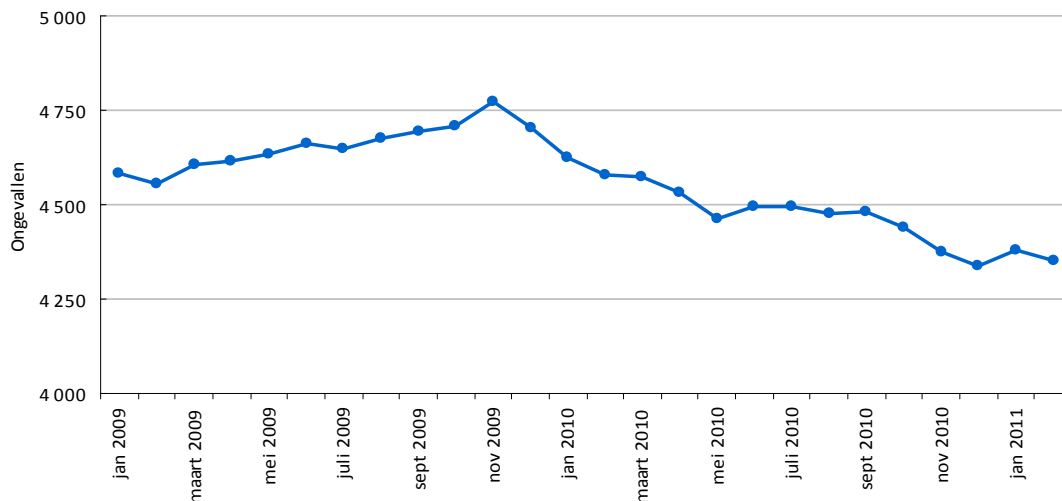


**Grafiek 23 : Evolutie van de voortschrijdende jaartotalen van de doden ter plaatse onder voetgangers in België**



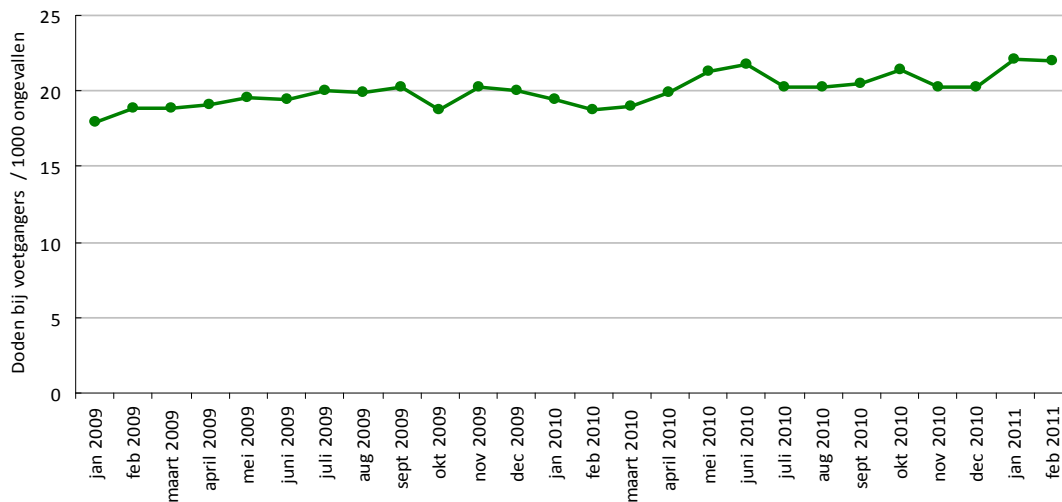
Gegevensbron : WPR en CGOP/B  
Infografie : BIWV

**Grafiek 24 : Evolutie van de voortschrijdende jaartotalen van de geregistreerde letselongevallen met minstens één voetganger in België**



Gegevensbron : WPR en CGOP/B  
Infografie : BIWV

**Grafiek 25 : Evolutie van de specifieke ernst van de geregistreerde letselongevallen met minstens één voetganger in België**



Gegevensbron : WPR en CGOP/B  
Infografie : BIWV



De barometer voor fietsers informeert ons over de ongevallen met minstens één fietser en over de gevolgen van deze ongevallen voor hen.

De indicatoren zijn niet veel geëvolueerd ten opzichte van het jaartotaal van februari 2010. Het aantal doden onder de fietsers daalde van 68 naar 66, dit is een afname met 2,9%. Sinds januari 2009 blijft dit cijfers trouwens tussen 60 en 80 schommelen.

Het aantal ongevallen met fietsers is iets minder stabiel sinds begin 2009, maar nam tegenover februari 2010 bijna niet af (-0,1%).

Het aantal zwaar- en lichtgewonden kent dezelfde stabiele trend als het aantal ongevallen (respectievelijk -0,5% en +0,3% tegenover het jaartotaal van februari 2010).

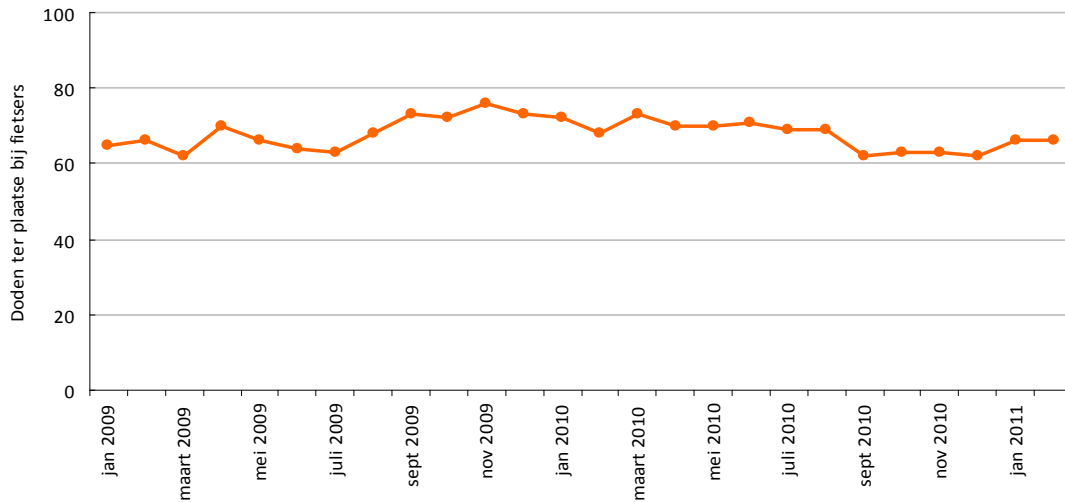
In deze omstandigheden is de specifieke ongevallenernst logischerwijze ook zeer stabiel sinds meerdere maanden, met 8,5 doden per 1000 ongevallen voor het jaartotaal van februari 2010 en 8,3 voor dat van februari 2011.

**Tabel 10 : De cijfers en voortschrijdende jaartotalen van de ongevallen met minstens één fietser, voor de maand februari 2011**

	Februari 2011 (voorlopig)	Jaartotaal Februari 2011	Jaartotaal Februari 2010	Verschil JT 2011 / JT 2010	Evolutie in %
Aantal geregistreerde letselongevallen	425	7948	7957	-9	-0.1 %
Aantal geregistreerde doden ter plaatse onder fietsers	1	66	68	-2	-2.9 %
Aantal geregistreerde zwaargewonden onder fietsers	38	839	843	-4	-0.5 %
Aantal geregistreerde lichtgewonden onder fietsers	382	7207	7187	20	0.3 %
Specifieke ernst van de ongevallen	2.4	8.3	8.5	-0.2	-2.4 %

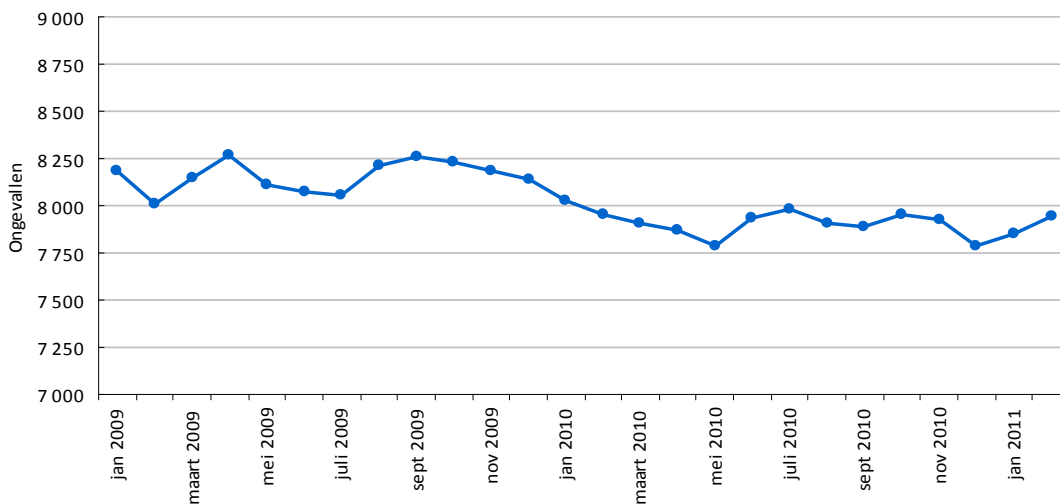


**Grafiek 26 : Evolutie van de voortschrijdende jaartotalen van de doden ter plaatse onder fietsers in België**



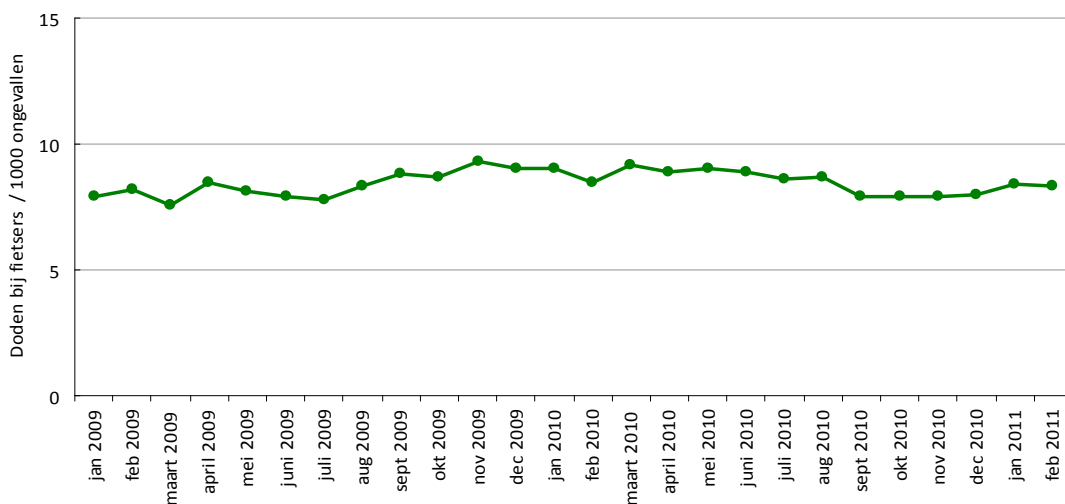
Gegevensbron : WPR en CGOP/B  
Infografie : BIWV

**Grafiek 27 : Evolutie van de voortschrijdende jaartotalen van de geregistreerde letselgevallen met minstens één fietser in België**



Gegevensbron : WPR en CGOP/B  
Infografie : BIWV

**Grafiek 28 : Evolutie van de specifieke ernst van de geregistreerde letselgevallen met minstens één fietser in België**



Gegevensbron : WPR en CGOP/B  
Infografie : BIWV

De barometer voor motorfietsers informeert ons over de ongevallen met minstens één motorfietsers en over de gevolgen van deze ongevallen voor hen.

In de evolutie van het aantal doden ter plaatse onder motorrijders onderscheiden we duidelijk drie fases: een toename tijdens de eerste tien maanden van 2009, gevolgd door een stabilisering gedurende 9 maanden, en tot slot een afname tussen juli 2010 en december 2010. Ondanks een hernieuwde toename in januari 2011, nam het aantal doden onder motorrijders met 16,9% af tussen februari 2010 en februari 2011.

Wat betreft de gewonden neemt het aantal zwaargewonden met ongeveer 20% af tussen de twee jaartotalen. Het aantal lichtgewonden is daarentegen de enige variabele die een stijging kent (+5,1%).

Na een lange periode van progressieve toename, vertoont het aantal motorfietsongevallen sinds augustus 2010 een tamelijk sterke daling. Helaas vertonen de maanden januari en februari 2011 de omgekeerde tendens. Uiteindelijk is het aantal ongevallen eerder stabiel tegenover het jaartotaal van de maand februari van vorig jaar.

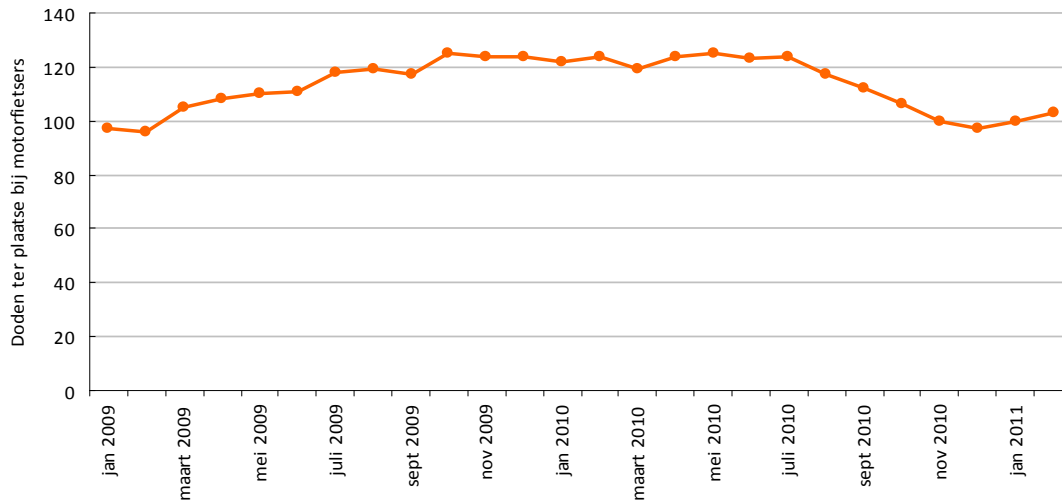
De specifieke ernst van de motorongevallen daalde in november 2010 opnieuw naar het lage niveau dat in januari 2009 bereikt werd, namelijk ongeveer de 27 doden ter plaatse per 1000 ongevallen. Voor het jaartotaal van februari 2011, is dit cijfer terug gestegen en bedraagt het nu 28 doden.

**Tabel 11 : De cijfers en voortschrijdende jaartotalen van de ongevallen met minstens één motorrijder, voor de maand februari 2011**

	Februari 2011 (voorlopig)	Jaartotaal Februari 2011	Jaartotaal Februari 2010	Vershil JT 2011 / JT 2010	Evolutie in %
Aantal geregistreerde letselongevallen	141	3685	3712	-27	-0.7 %
Aantal geregistreerde doden ter plaatse onder motorrijders	6	103	124	-21	-16.9 %
Aantal geregistreerde zwaargewonden onder motorrijders	21	593	742	-149	-20.1 %
Aantal geregistreerde lichtgewonden onder motorrijders	107	2855	2717	138	5.1 %
Specifieke ernst van de ongevallen	42.5	28	33.4	-5.4	-16.2 %

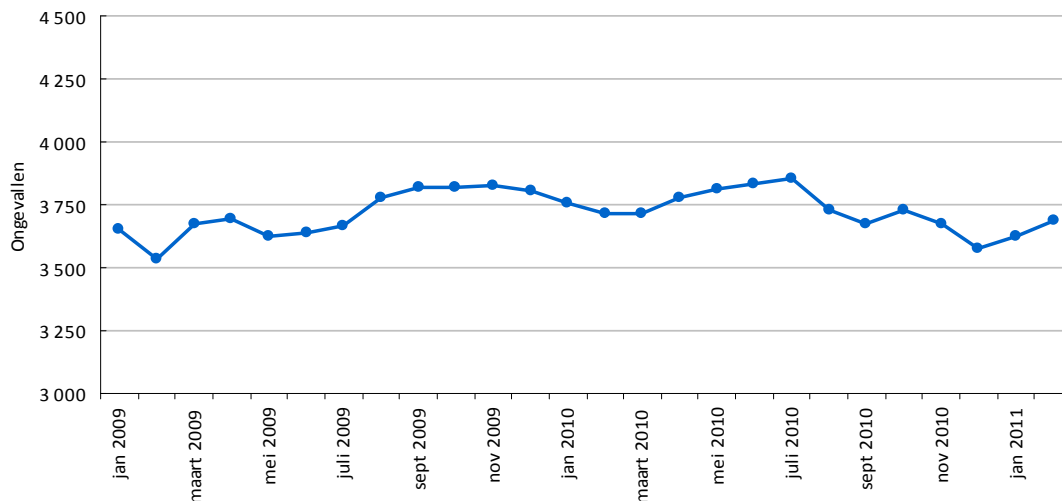


**Grafiek 29 : Evolutie van de voortschrijdende jaartotalen van de doden ter plaatse onder motorrijders in België**



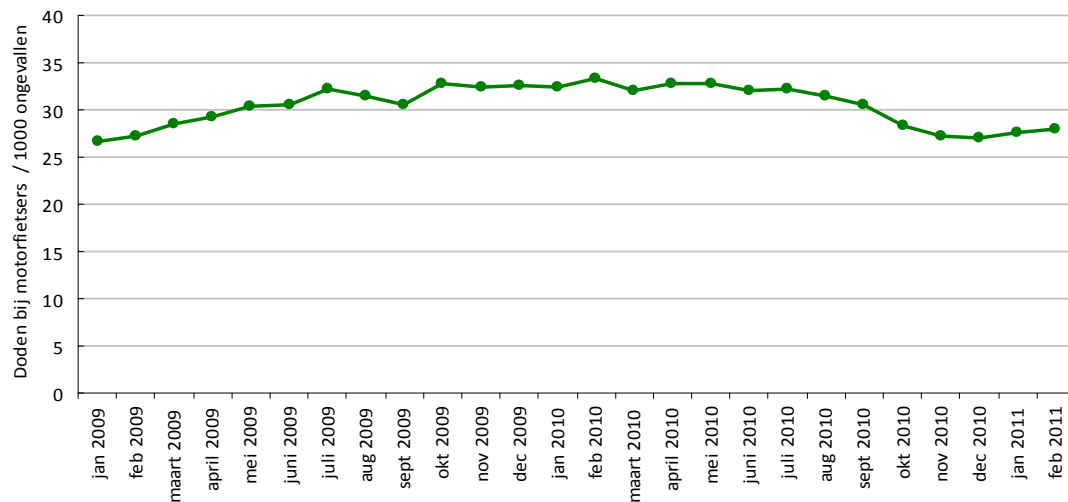
Gegevensbron : WPR en CGOP/B  
Infografie : BIWV

**Grafiek 30 : Evolutie van de voortschrijdende jaartotalen van de geregistreerde letselongevallen met minstens één motorrijder in België**



Gegevensbron : WPR en CGOP/B  
Infografie : BIWV

**Grafiek 31 : Evolutie van de specifieke ernst van de geregistreerde letselongevallen met minstens één motorrijder in België**



Gegevensbron : WPR en CGOP/B  
Infografie : BIWV



De barometer van de lichte vrachtwagens geeft het aantal ongevallen met minstens één lichte vrachtwagen aan maar ook het aantal doden en gewonden dat bij deze ongevallen valt, waarbij zowel met inzittenden van de lichte vrachtwagen als met andere slachtoffers rekening gehouden wordt.

De lichte vrachtwagen is het enige voertuigtype waarvoor alle variabelen in dalende lijn gaan. Het aantal doden, dat lang tussen 80 en 100 schommelde, ging bij het jaartotaal van oktober 2010 onder de lat van de 80 doden en blijft sindsdien verder dalen. De afname bedraagt -29,9% tegenover het jaartotaal van februari 2010.

Het aantal zwaargewonden neemt met 15,3% af en het aantal lichtgewonden met 0,8%.

Het aantal ongevallen neemt sinds het jaartotaal van januari 2009 af en ligt in januari 2011 dicht tegen de ondergrens van 4000 ongevallen.

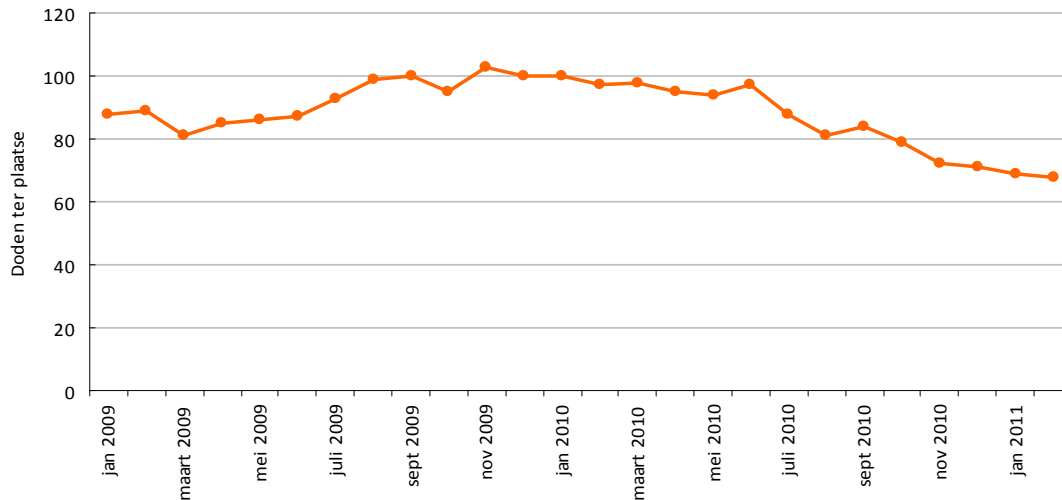
De ongevallenernst vervolgt ook zijn dalende lijn die in mei 2010 ingezet werd, en nadert stilaan de drempel van 15 doden ter plaatse per 1000 ongevallen. De ongevallenernst kent grosso modo dezelfde evolutie als het aantal doden.

**Tabel 12 : De cijfers en voortschrijdende jaartotalen van ongevallen met minstens één lichte vrachtwagen, voor de maand februari 2011**

	Februari 2011 (voorlopig)	Jaartotaal Februari 2011	Jaartotaal Februari 2010	Vershil JT 2011 / JT 2010	Evolutie in %
Aantal geregistreerde letselongevallen	267	4063	4147	-84	-2.0 %
Aantal geregistreerde doden ter plaatse	5	68	97	-29	-29.9 %
Aantal geregistreerde zwaargewonden	32	498	588	-90	-15.3 %
Aantal geregistreerde lichtgewonden	334	5068	5111	-43	-0.8 %
Totaalernst van de ongevallen	18.7	16.7	23.4	-6.7	-28.6 %

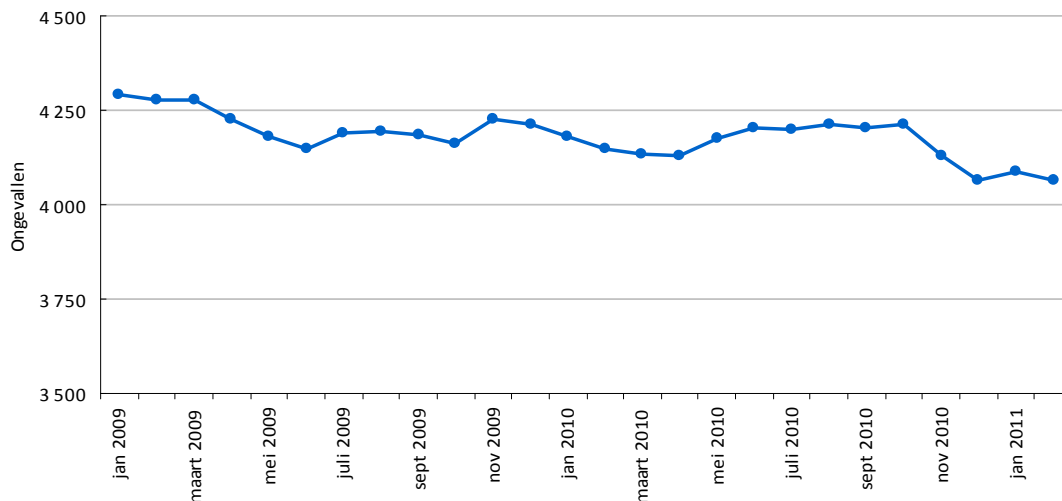


**Grafiek 32 : Evolutie van de voortschrijdende jaartotalen van de geregistreerde doden ter plaatse in ongevallen met minstens één lichte vrachtwagen in België**



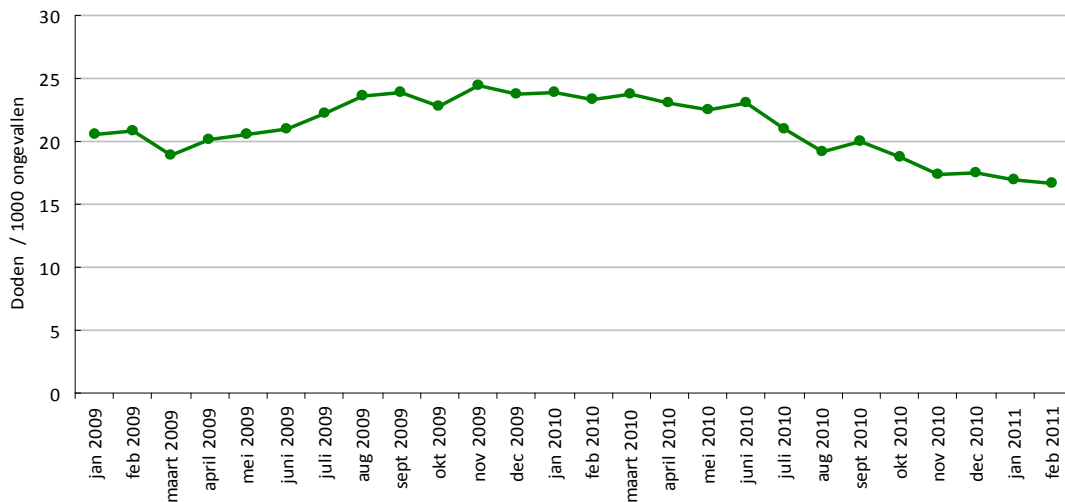
Gegevensbron : WPR en CGOP/B  
Infografie : BIWV

**Grafiek 33 : Evolutie van de voortschrijdende jaartotalen van de geregistreerde letselgevallen met minstens één lichte vrachtwagen in België**



Gegevensbron : WPR en CGOP/B  
Infografie : BIWV

**Grafiek 34 : Evolutie van de totaalernst van de geregistreerde letselgevallen met minstens één lichte vrachtwagen in België**



Gegevensbron : WPR en CGOP/B  
Infografie : BIWV



De barometer van de vrachtwagens geeft het aantal ongevallen met minstens één vrachtwagen aan, maar ook het aantal doden en gewonden dat bij deze ongevallen valt, waarbij zowel met inzittenden van de vrachtwagen als met andere slachtoffers rekening gehouden wordt.

In tegenstelling tot de evolutie bij de lichte vrachtwagenongevallen, registreren we bij ongevallen met minstens één vrachtwagen juist een stijging van alle variabelen.

Het aantal doden dat in 2009 en begin 2010 nog relatief stabiel was, vertoont een toename sinds juni 2010 (+14,1% tussen februari 2010 en februari 2011).

Hetzelfde geldt voor het aantal ongevallen, dat sinds februari 2010 toeneemt, terwijl er voordien, sinds begin 2009, nog een mooie afname geregistreerd werd. Tussen het jaartotaal van februari 2010 en februari 2011, bedroeg de stijging 4,3%.

Het aantal zwaar- en lichtgewonden volgt logischerwijze dezelfde trend, met een respectievelijke toename van 9,4% en 4,5% tegenover het jaartotaal van het jaar voordien.

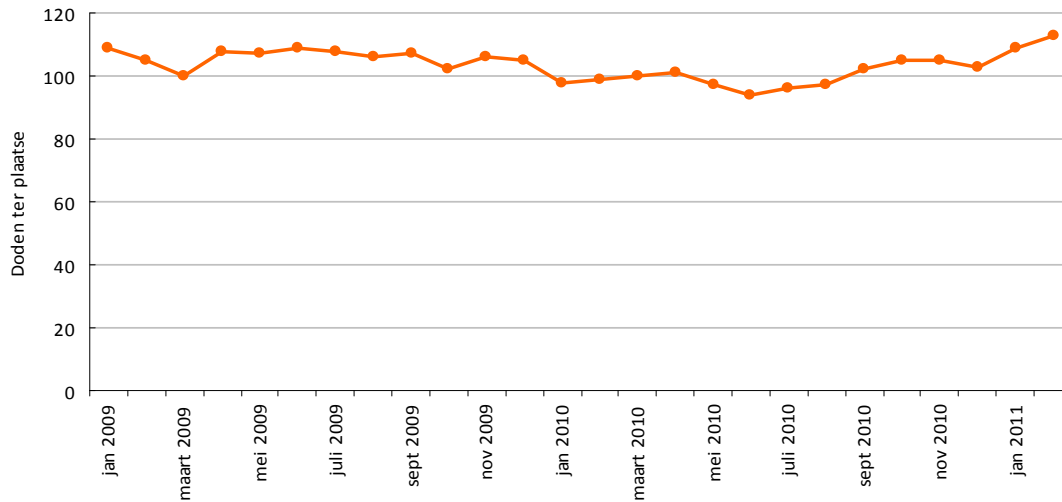
Aangezien het aantal doden sterker stijgt dan het aantal ongevallen, neemt de ernst eveneens toe (+9,4% tegenover februari 2010).

**Tabel 13 : De cijfers en voortschrijdende jaartotalen van ongevallen met minstens één vrachtwagen, voor de maand februari 2011**

	Februari 2011 (voorlopig)	Jaartotaal Februari 2011	Jaartotaal Februari 2010	Vershil JT 2011 / JT 2010	Evolutie in %
Aantal geregistreerde letselongevallen	158	2321	2226	95	4.3 %
Aantal geregistreerde doden ter plaatse	8	113	99	14	14.1 %
Aantal geregistreerde zwaargewonden	35	467	427	40	9.4 %
Aantal geregistreerde lichtgewonden	162	2491	2384	107	4.5 %
Totaalernst van de ongevallen	50.6	48.7	44.5	4.2	9.4 %

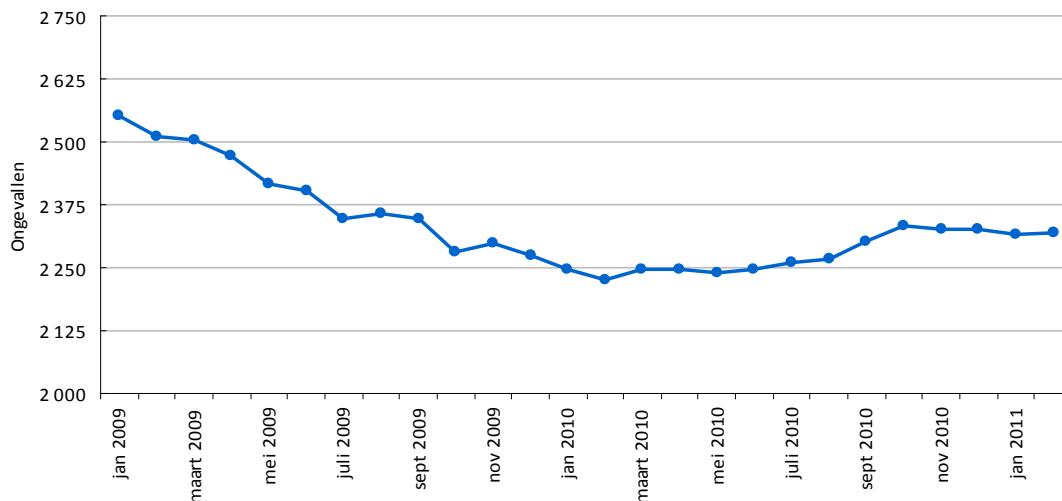


**Grafiek 35 : Evolutie van de voortschrijdende jaartotalen van de geregistreerde doden ter plaatse in ongevallen met minstens één vrachtwagen in België**



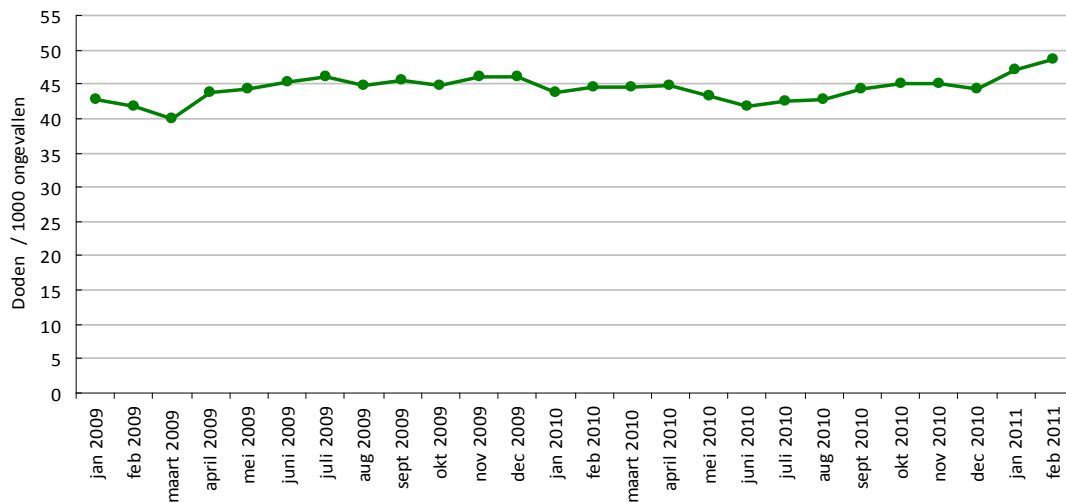
Gegevensbron : WPR en CGOP/B  
Infografie : BIWV

**Grafiek 36 : Evolutie van de voortschrijdende jaartotalen van de geregistreerde letselgevallen met minstens één vrachtwagen in België**



Gegevensbron : WPR en CGOP/B  
Infografie : BIWV

**Grafiek 37 : Evolutie van de totaalernst van de geregistreerde letselgevallen met minstens één vrachtwagen in België**



Gegevensbron : WPR en CGOP/B  
Infografie : BIWV

# Technische Fiche



**De barometer is steeds gebaseerd op de vergelijking van twee voortschrijdende jaartotalen.** Het voortschrijdend jaartotaal van een welbepaalde maand wordt vergeleken met het voortschrijdend jaartotaal van dezelfde maand een jaar eerder (bvb. in de barometer van november 2010 wordt het voortschrijdend jaartotaal van november 2010 vergeleken met het voortschrijdend jaartotaal van november 2009). Het jaartotaal van november 2010 bevat het totaal van de doden ter plaatse van december 2009 tot en met november 2010 (dit is precies gelijk aan een jaar). Op zijn beurt bevat het jaartotaal van november 2009 het totaal van de doden ter plaatse van december 2008 tot en met november 2009. In de praktijk komt de barometer neer op een vergelijking van de doden ter plaatse in de afgelopen 12 maanden met de doden ter plaatse een jaar eerder.

De methodologie van de jaartotalen is niet enkel van toepassing op de doden ter plaatse maar ook op de lichtgewonden, zwaargewonden, letselongevallen en ernst. **De 12-maandelijks voortschrijdende jaartotalen hebben het voordeel dat zij de seizoensgebonden effecten opheffen.**

De hier gepubliceerde ongevallencijfers zijn nog niet definitief en worden elke maand opnieuw geactualiseerd. Ze kunnen als definitief worden beschouwd na ongeveer 4 tot 6 maanden. Aangezien de ongevallengegevens van de meest recente maanden nog gevoelig zijn voor fluctuaties, moet enige voorzichtigheid bij de interpretatie ervan gehanteerd worden.

Per politiezone worden de letselongevallen geteld die zich voorgedaan hebben op het grondgebied van de betrokken politiezone, ongeacht welke politiezone het ongeval vastgesteld of geregistreerd heeft. Er wordt enkel rekening gehouden:

- met letselongevallen ter plaatse vastgesteld door lokale politiezones
- met letselongevallen die op het commissariaat (aangifte) worden vastgesteld
- met aanvankelijke processen-verbaal<sup>7</sup>.

De verkeersveiligheidsbarometer presenteert enkel de doden ter plaatse en niet het totaal aantal verkeersdoden, dewelke naast het aantal doden ter plaatse ook de dodelijk gewonden<sup>8</sup> bevatten. De dodelijk gewonden zijn niet gekend bij de federale en lokale politie (en worden aldus ook niet in de PV-registraties opgenomen) maar enkel bij de parketten. Evoluties met betrekking tot het aantal doden ter plaatse komen echter steeds overeen met evoluties van het totaal aantal verkeersdoden.

De ernst van de letselongevallen wordt gewoonlijk gedefinieerd als het aantal doden ter plaatse per 1000 letselongevallen. Deze ernst noemen we de "totaalernst". Deze definitie van de ernst wordt overal in de verkeersveiligheidsbarometer toegepast, met uitzondering van drie hoofdstukken over "kwetsbare" weggebruikers: de voetgangerbarometer, de fietsbarometer en de motorfietsbarometer. Verkeersongevallen met deze weggebruikers leiden vaak tot letsels (soms zelfs dodelijke) bij deze weggebruikers. Daarenboven zijn zij vaak de zwaarst getroffen partij. Daarom wordt voor deze weggebruikers (voetgangers, fietsers en motorfietsers) de "specifieke" ernst berekend: bij de ernstberekening van een ongeval met voetgangers bijvoorbeeld, worden enkel de omgekomen voetgangers in rekening genomen. Wanneer andere weggebruikertypes dan voetgangers het leven hebben verloren, zijn zij niet in de berekeningswijze van de ernst opgenomen. Deze berekeningswijze van de specifieke ernst van letselongevallen met voetgangers is transponeerbaar naar ongevallen met minstens één fietser of motorfietser.

<sup>7</sup> Daardoor kan het aantal PV's of hun inhoud evolueren van maand tot maand, wat dan natuurlijk een invloed heeft op het aantal ongevallen, doden of gewonden.

<sup>8</sup> Dodelijk gewonden : alle personen betrokken bij een verkeersongeval die overlijden binnen de dertig dagen na het ongeval maar die niet ter plaatse of voor opname in het ziekenhuis overleden zijn.