



Januari 2011

VERKEERSVEILIGHEIDS
BAROMETER





Verkeersveiligheidsbarometer



Om een doeltreffend verkeersveiligheidsbeleid te kunnen voeren is het belangrijk dat er actuele cijfergegevens beschikbaar zijn om snelle en gerichte bijsturingen mogelijk te maken. Hoofddoel van een verkeersveiligheidsbeleid is immers het aantal ongevallen en het aantal slachtoffers te doen dalen.

De verkeersveiligheidsbarometer, voor het eerst gepubliceerd in 2004, is daartoe het gepaste instrument. Het gaat hier om de maandelijkse rapportage van de zgn. “quick indicators” inzake verkeersveiligheid die toelaat de actuele tendensen in de evolutie van de verkeersveiligheid te meten. Het Belgisch Instituut voor de Verkeersveiligheid publiceert ook jaarlijks een statistisch verslag met daarin gedetailleerdere analyses van definitieve gegevens, over langere termijn (http://bivvweb.ipower.be/observ/observatorium_nl.htm).

Op basis van de processen-verbaal van de lokale politiezones (gecentraliseerd door de Directie van de operationele politie informatie, CGO) en de federale wegpolitie (WPR) wordt maandelijks een overzicht opgesteld van het aantal doden (ter plaatse) en gewonden ten gevolge van een letselongeval¹. Op basis van deze informatie kan eveneens de evolutie van de ernst van de letselongevallen opgevolgd worden.

In dit nieuwe decennium wordt een nieuwe vormgeving en een vernieuwde inhoud van de verkeersveiligheidsbarometer gelanceerd. Door de gezamenlijke inspanningen van de federale wegpolitie (WPR), de Directie van de operationele politie informatie (CGO) en het BIVV, kunnen enkele thema's aan de verkeersveiligheidsbarometer toevoegd worden.

Zo worden sinds begin 2011 ook de ongevalgegevens voor voetgangers, fietsers, motorfietsers en betrokkenen in letselongevallen met lichte vrachtwagens gepresenteerd. Daarnaast treden wij ook meer in detail aangaande de periode van de week, waarbij wij een opsplitsing maken tussen dag en nacht, werkweek en weekend. Wegens de verhoogde verkeersveiligheidsproblematiek voor jongeren van 18 t.e.m. 24 jaar specificeren wij voor deze leeftijdsgroep in het bijzonder de aard van het tijdstip van de letselongevallen.

¹ Het gaat om voorlopige cijfers, gebaseerd op definitieve en niet-definitieve PV's. Voor meer informatie over de toegepaste methodologie, zie de “technische fiche” van de verkeersveiligheidsbarometer.



Overzicht	p. 4
Nationale barometer	p. 5
Barometer federale politie – lokale politie	p. 7
Regionale barometer	p. 9
Provinciale barometer	p. 13
Barometer week – weekend	p. 15
Barometer weekendnachten / gewesten	p. 17
Barometer weekendnachten / jonge autobestuurders	p. 21
Barometer voetgangers	p. 23
Barometer fietsers	p. 25
Barometer motorfietsers	p. 27
Barometer lichte vrachtwagens	p. 29
Barometer vrachtwagens	p. 31
Technische fiche	p. 33


Tabel 1 : Overzicht van de evolutie van de voortschrijdende jaartotalen van het aantal doden ter plaatse

<i>Aantal doden ter plaatse²</i>		Jaartotaal Januari 2011 ³	Jaartotaal Januari 2010 ⁴	Verschil JT 2011 / JT 2010	Evolutie in %
België		758	818	-60	-7.3 %
Korps	Federale Politie	119	147	-28	-19.0 %
	Lokale Politie	639	671	-32	-4.8 %
Gewesten	Vlaams Gewest	380	411	-31	-7.5 %
	Waals Gewest	355	383	-28	-7.3 %
	Brussels Hoofdstedelijk Gewest	22	24	-2	-8.3 %
Provincies	Antwerpen	84	95	-11	-11.6 %
	Vlaams Brabant	40	44	-4	-9.1 %
	Waals Brabant	26	27	-1	-3.7 %
	West-Vlaanderen	89	102	-13	-12.7 %
	Oost-Vlaanderen	96	95	1	1.1 %
	Henegouwen	142	147	-5	-3.4 %
	Luik	75	98	-23	-23.5 %
	Limburg	71	75	-4	-5.3 %
	Luxemburg	39	59	-20	-33.9 %
	Namen	73	52	21	40.4 %
Weekend - Week	Weekdag	365	364	1	0.3 %
	Weeknacht	92	93	-1	-1.1 %
	Weekenddag	147	199	-52	-26.1 %
	Weekendnacht	154	162	-8	-4.9 %
Weekendnachten	Vlaams Gewest	77	63	14	22.2 %
	Waals Gewest	75	95	-20	-21.1 %
	Brussels Hoofdstedelijk Gewest	1	4	-3	
	Ongevallen met minstens één jonge bestuurder	51	61	-10	-16.4 %
Zwakke weggebruikers	Voetgangers	97	89	8	9.0 %
	Fietsers	66	72	-6	-8.3 %
	Motorrijders	100	122	-22	-18.0 %
Ongevallen met ten minste één	Lichte vrachtwagen	69	100	-31	-31.0 %
	Vrachtwagen	109	98	11	11.2 %

Infografie : BIVV / Gegevensbron : WPR en CGOP/B

² Aangezien doden ter plaatse voor wie bepaalde variabelen onbekend zijn, niet in de tabel zijn opgenomen, is de som van de categorieën niet noodzakelijk gelijk aan het totaal aantal doden ter plaatse.

³ Het voortschrijdend jaartotaal van januari 2011 = maandcijfer januari 2011 + de som van de 11 voorgaande maanden.

⁴ Het voortschrijdend jaartotaal van januari 2010 = maandcijfer januari 2010 + de som van de voorgaande 11 maanden



Voor het voortschrijdend jaartotaal van januari 2011 bedraagt het aantal geregistreerde doden ter plaatse 758, dit wil zeggen 60 minder (-7,3%) dan voor het voortschrijdend jaartotaal van januari 2010. Toch is het aantal doden licht gestegen sinds het laagste niveau bereikt werd met het jaartotaal van december 2010.

Tegenover het jaartotaal van januari 2010, stellen we ook een afname met 8,7 % vast van het aantal zwaargewonden voor januari 2011, maar daarentegen slechts een lichte afname van het aantal lichtgewonden (- 2,3%).

Na de sterk dalende jaartotalen van eind 2010, lijkt het aantal ongevallen net als het aantal doden aan een stijgende trend begonnen, aangezien het jaartotaal van januari 2011 iets hoger ligt dan het jaartotaal van december 2010. Op langere termijn blijft de evolutie van het aantal ongevallen echter positief aangezien het jaartotaal met 2,6% daalt tegenover januari 2010.

Doordat het aantal doden ten opzichte van januari 2010 sterker daalde dan het aantal ongevallen, registreerden we ook een daling van de totaalernst van de ongevallen van 17,3 doden per 1000 ongevallen in januari 2010 naar 16,5 in januari 2011.

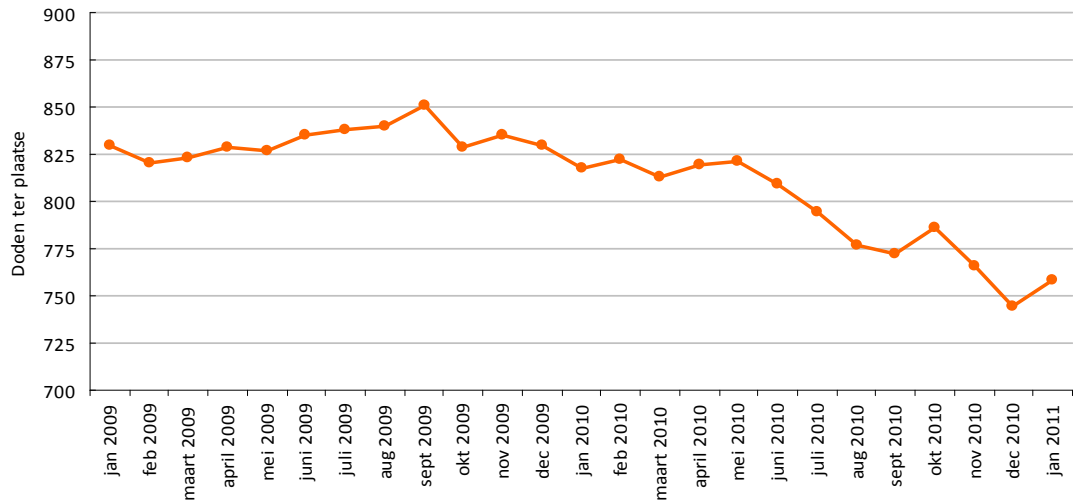
Tabel 2 : De cijfers en de voortschrijdende jaartotalen van de maand januari 2011 op nationaal niveau

	Januari 2011 (voorlopig)	Jaartotaal Januari 2011	Jaartotaal Januari 2010	Vershil JT 2011 / JT 2010	Evolutie in %
Aantal geregistreerde letselongevallen	3297	46050	47297	-1247	-2.6 %
Aantal geregistreerde doden ter plaatse	61	758	818	-60	-7.3 %
Aantal geregistreerde zwaargewonden	405	5711	6257	-546	-8.7 %
Aantal geregistreerde lichtgewonden	3761	53542	54785	-1243	-2.3 %
Totaalernst van de ongevallen	18.5	16.5	17.3	-0.8	-4.6 %

Infografie : BIVV / Gegevensbron : WPR en CGOP/B

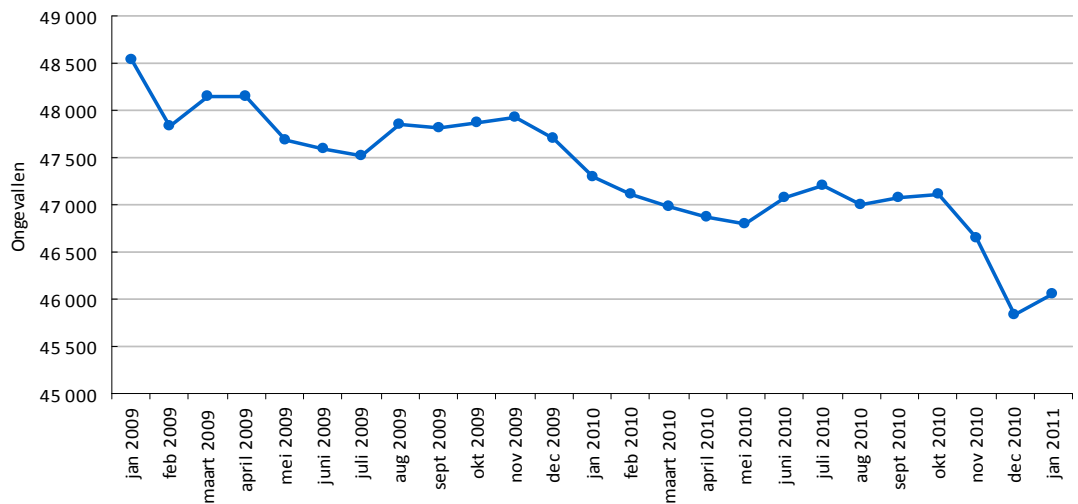


Grafiek 1 : Evolutie van de voortschrijdende jaartotalen van de geregistreerde doden ter plaatse in België



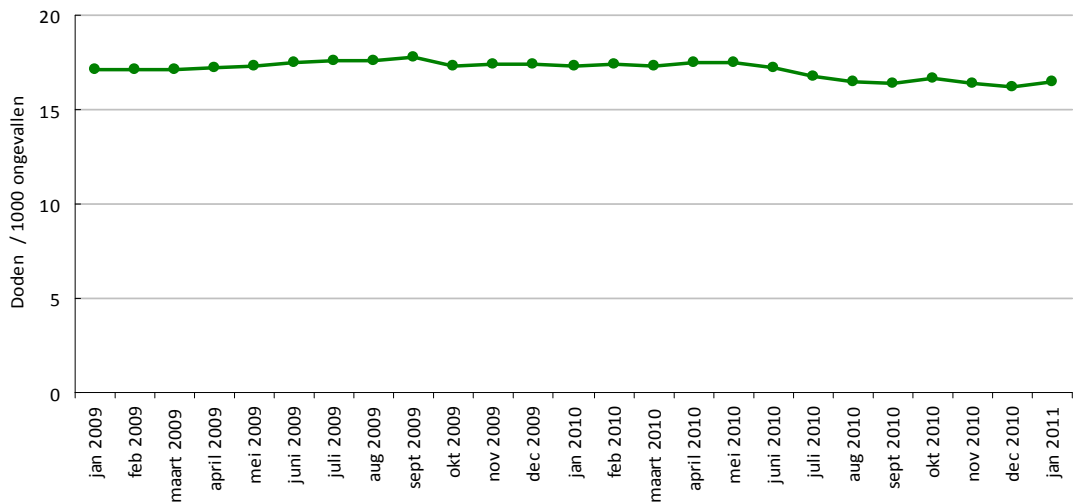
Gegevensbron : WPR en CGOP/B
Infografie : BIWV

Grafiek 2 : Evolutie van de voortschrijdende jaartotalen van de geregistreerde letselgevallen in België



Gegevensbron : WPR en CGOP/B
Infografie : BIWV

Grafiek 3 : Evolutie van de totaalernst van de geregistreerde letselgevallen in België



Gegevensbron : WPR en CGOP/B
Infografie : BIWV



Globaal genomen is de evolutie tussen het jaartotaal van januari 2011 en dat van januari 2010 positiever op de wegen waarop de federale politie actief is (dat wil zeggen op autosnelwegen en gelijkgestelde wegen) dan op de lokale wegen, waar de lokale politie opereert.

Het aantal doden ter plaatse is in 12 maanden tijd met 19% gedaald naar 119 doden ter plaatse per jaar op autosnelwegen en gelijkgestelde wegen terwijl dit aantal met slechts 4,8% is gedaald op wegen beheerd door de lokale politie (met 639 doden ter plaatse voor het jaartotaal van januari 2011).

Maar net zoals op nationaal niveau, stijgt het aantal door de lokale politie geregistreerde doden ter plaatse lichtjes ten opzichte van december 2010.

Wat betreft het aantal gewonden, is de evolutie gunstig voor alle wegen maar de daling is sterker op autosnelwegen en gelijkgestelde wegen met een afname van 10,5% van het aantal zwaargewonden en van 1,0% van het aantal lichtgewonden. Op de andere wegen daalt het aantal gewonden « slechts » met 8,3% (zwaargewonden) en 2,4% (lichtgewonden).

Het aantal ongevallen is sinds januari 2009 relatief stabiel op autosnelwegen, en daalt lichtjes op andere wegen. Tegenover vorig jaar gaat het om een daling met respectievelijk 3,7% en 2,5%.

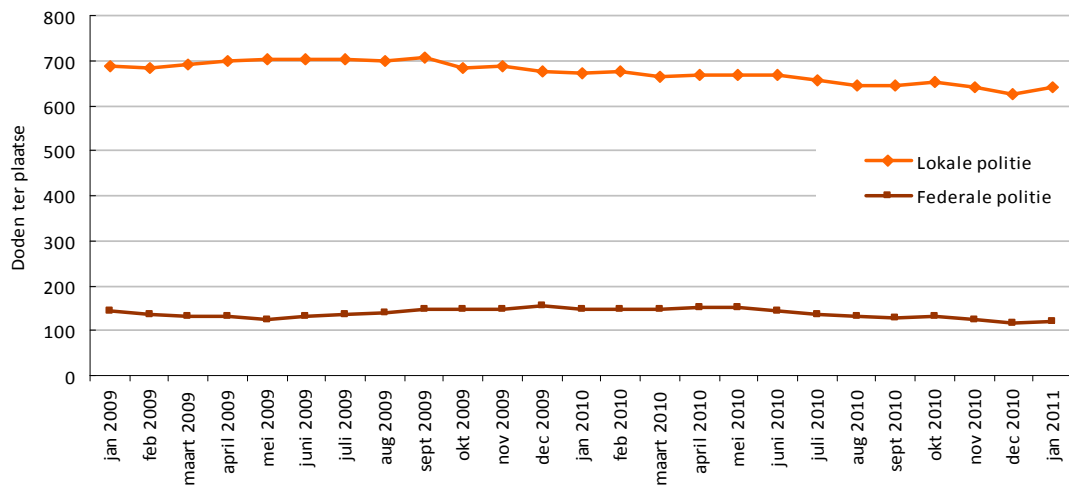
Zowel op autosnelwegen als op wegen beheerd door de lokale politie, daalt de ernst sinds het jaartotaal van januari 2010: met -1,9% voor de lokale politie en met -15,9% voor de federale politie.

Tabel 3 : De cijfers en voortschrijdende jaartotalen van de maand januari 2011, per vaststellend politiekorps

	Januari 2011 (voorlopig)	Jaartotaal Januari 2011	Jaartotaal Januari 2010	Vershil JT 2011 / JT 2010	Evolutie in %	
Federale politie	Aantal geregistreerde letselongevallen	297	3946	4099	-153	-3.7 %
	Aantal geregistreerde doden ter plaatse	6	119	147	-28	-19.0 %
	Aantal geregistreerde zwaargewonden	76	1165	1301	-136	-10.5 %
	Aantal geregistreerde lichtgewonden	333	4478	4521	-43	-1.0 %
	Totaalernst van de ongevallen	20.2	30.2	35.9	-5.7	-15.9 %
Lokale politie	Aantal geregistreerde letselongevallen	3000	42104	43198	-1094	-2.5 %
	Aantal geregistreerde doden ter plaatse	55	639	671	-32	-4.8 %
	Aantal geregistreerde zwaargewonden	329	4546	4956	-410	-8.3 %
	Aantal geregistreerde lichtgewonden	3428	49064	50264	-1200	-2.4 %
	Totaalernst van de ongevallen	18.3	15.2	15.5	-0.3	-1.9 %

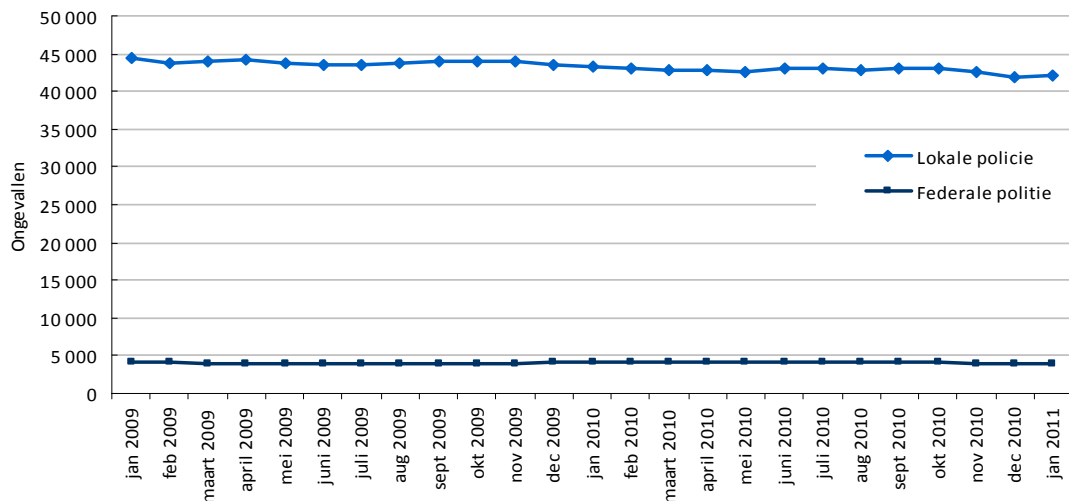


Grafiek 4 : Evolutie van de voortschrijdende jaartotalen van de geregistreerde doden ter plaatse in België, per vaststellend politiekorps



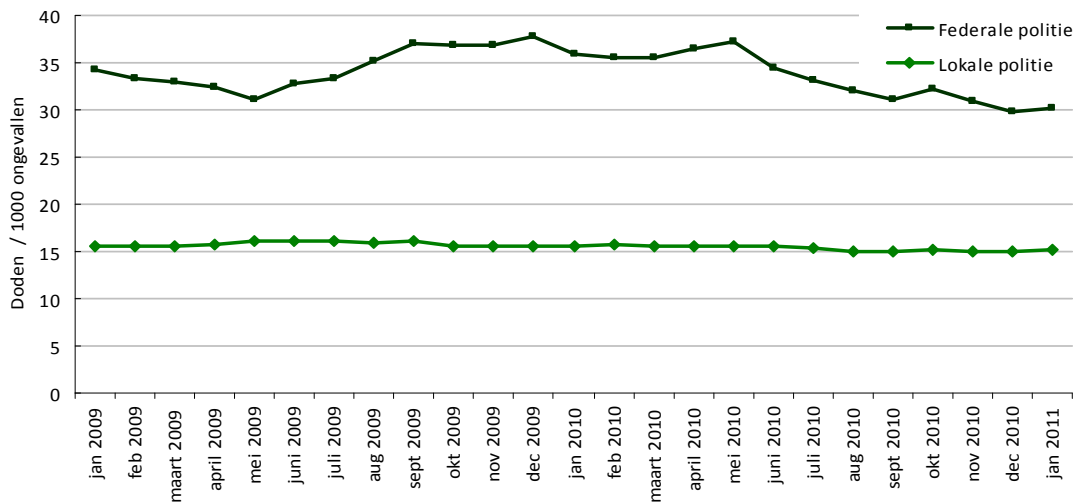
Gegevensbron : WPR en CGOP/B
Infografie : BIWV

Grafiek 5 : Evolutie van de voortschrijdende jaartotalen van de geregistreerde letselgevallen in België, per vaststellend politiekorps



Gegevensbron : WPR en CGOP/B
Infografie : BIWV

Grafiek 6 : Evolutie van de totaalernst van de geregistreerde letselgevallen in België, per vaststellend politiekorps



Gegevensbron : WPR en CGOP/B
Infografie : BIWV

Hoewel de verschillen tussen de twee gewesten soms klein zijn, is het aantal geregistreerde doden sinds begin 2009 systematisch lager in Wallonië dan in Vlaanderen. Ten opzichte van de barometer van januari 2010, is het verschil iets kleiner geworden want het aantal doden daalde met 7,5% in Vlaanderen en met 7,3% in Wallonië. In Brussel daalde het aantal doden tussen januari 2010 en januari 2011 van 24 naar 22 (-8,3%) .

In tegenstelling tot het aantal doden, kent het aantal zwaar- en lichtgewonden een veel positievere evolutie in het Waals dan in het Vlaams Gewest (-16,6% ten opzichte van het jaartotaal van januari 2010 voor de zwaargewonden in Wallonië, tegenover -5,9% in Vlaanderen, en -4,1% voor de lichtgewonden in Wallonië tegenover -0,7% in Vlaanderen). Brussel registreert een sterke stijging van het aantal zwaargewonden (+22,3%), maar tegelijk ook de grootste daling van het aantal lichtgewonden (-7,3%).

Sinds januari 2009 stagneert het aantal letselongevallen zowel in Vlaanderen als in Wallonië. Tegenover het jaartotaal van januari 2010 registreren we slechts een afname van 4,9% in Wallonië en van 1,1% in Vlaanderen. Brussel doet het iets beter met -6,2% ongevallen.

De ernst van de ongevallen daalt verder in het Vlaams Gewest en bereikt een nieuwe ondergrens met 13,0 doden ter plaatse per 1000 ongevallen. In het Waals Gewest is de ongevallenernst met 27,3 doden per 1000 ongevallen voor het jaartotaal van januari 2011 2 keer zo hoog . De ongevallenernst in het Brussels Hoofdstedelijk Gewest is daarentegen 2 keer zo laag als in Vlaanderen en is redelijk stabiel, want deze blijft schommelen rond de 5,5 doden ter plaatse per 1000 ongevallen.

Tabel 4 : De cijfers en voortschrijdende jaartotalen van de maand januari 2011 op gewestelijk niveau⁵

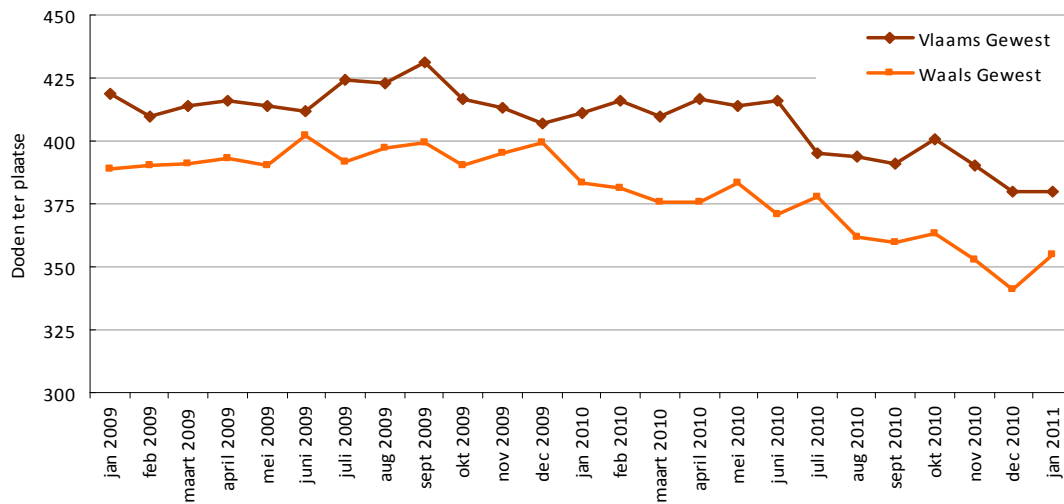
	Januari 2011 (voorlopig)	Jaartotaal Januari 2011	Jaartotaal Januari 2010	Vershil JT 2011 / JT 2010	Evolutie in %	
Vlaanderen	Aantal geregistreerde letselongevallen	2102	29258	29591	-333	-1.1 %
	Aantal geregistreerde doden ter plaatse	25	380	411	-31	-7.5 %
	Aantal geregistreerde zwaargewonden	282	3699	3933	-234	-5.9 %
	Aantal geregistreerde lichtgewonden	2390	33680	33921	-241	-0.7 %
	Totaalernst van de ongevallen	11.9	13	13.9	-0.9	-6.5 %
Wallonië	Aantal geregistreerde letselongevallen	926	12987	13654	-667	-4.9 %
	Aantal geregistreerde doden ter plaatse	34	355	383	-28	-7.3 %
	Aantal geregistreerde zwaargewonden	109	1778	2133	-355	-16.6 %
	Aantal geregistreerde lichtgewonden	1072	15466	16126	-660	-4.1 %
	Totaalernst van de ongevallen	36.7	27.3	28.1	-0.8	-2.8 %
Brussels Hoofdstedelijk Gewest	Aantal geregistreerde letselongevallen	269	3795	4045	-250	-6.2 %
	Aantal geregistreerde doden ter plaatse	2	22	24	-2	-8.3 %
	Aantal geregistreerde zwaargewonden	14	230	188	42	22.3 %
	Aantal geregistreerde lichtgewonden	299	4387	4734	-347	-7.3 %
	Totaalernst van de ongevallen	7.4	5.8	5.9	-0.1	-1.7 %

Infografie : BIVV / Gegevensbron : WPR en CGOP/B

⁵ Bij 10 van de 46050 tussen 1 februari 2010 en 31 januari 2011 in België geregistreerde ongevallen wordt niet vermeld in welk gewest het ongeval plaatsvond.

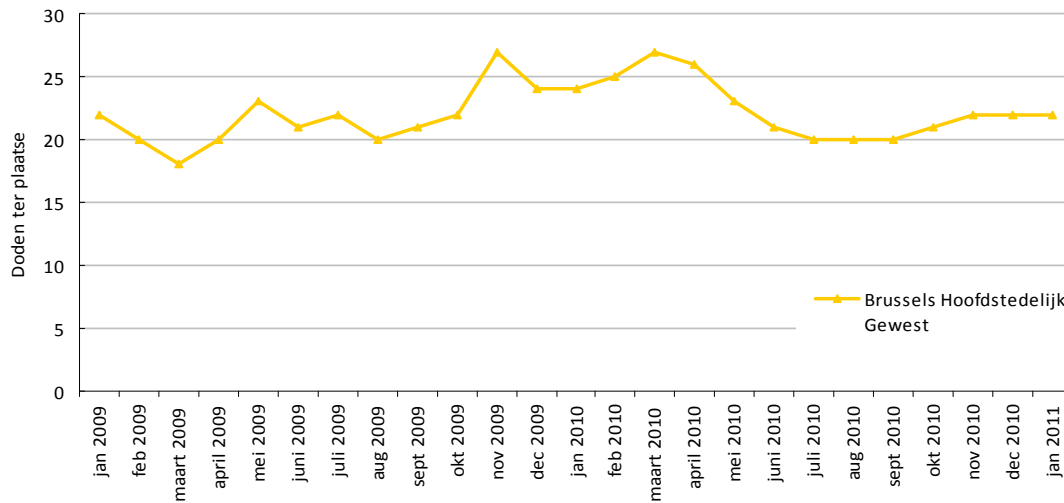


Grafiek 7 : Evolutie van de voortschrijdende jaartotalen van de geregistreerde doden ter plaatse in het Vlaams en het Waals Gewest



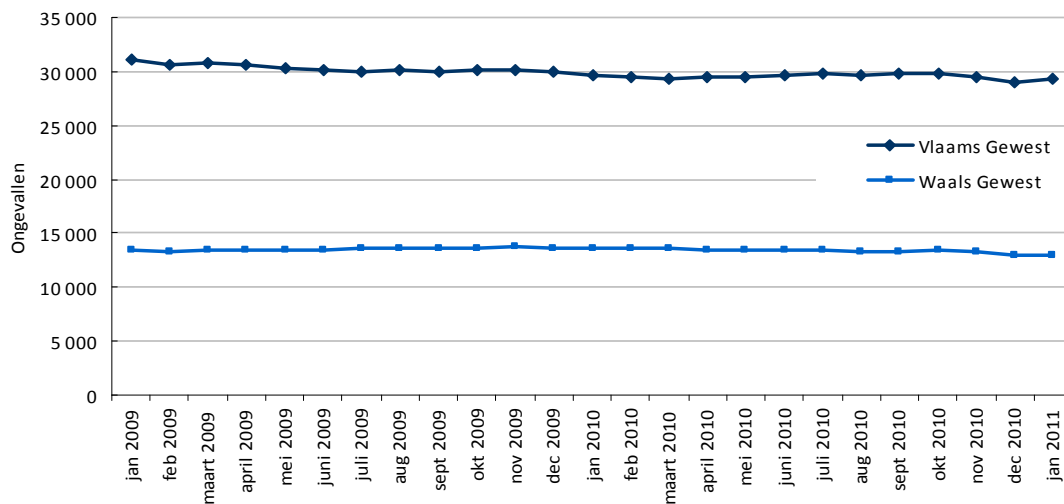
Gegevensbron : WPR en CGOP/B
Infografie : BIWV

Grafiek 8 : Evolutie van de voortschrijdende jaartotalen van de geregistreerde doden ter plaatse in het Brussels Hoofdstedelijk Gewest



Gegevensbron : WPR en CGOP/B
Infografie : BIWV

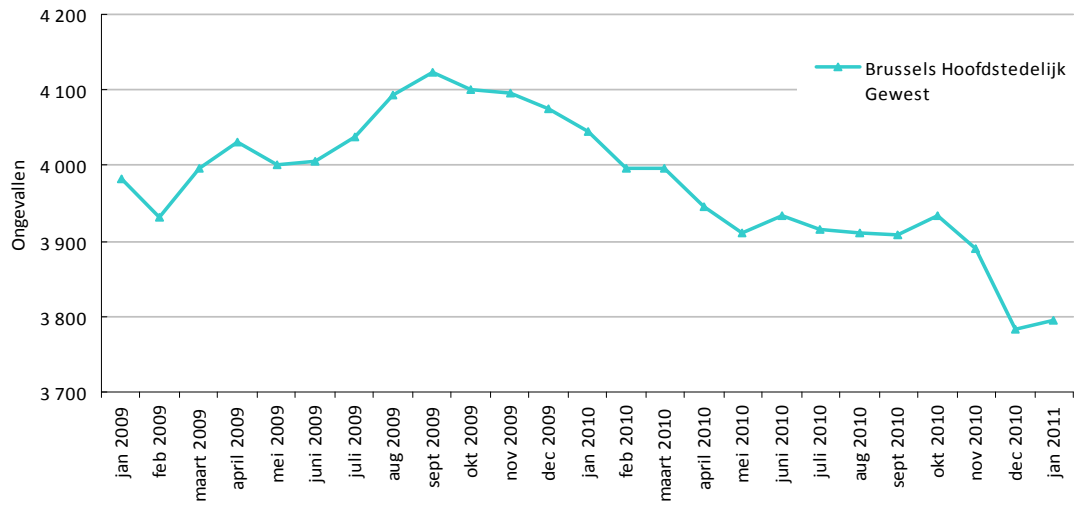
Grafiek 9 : Evolutie van de voortschrijdende jaartotalen van de geregistreerde letselongevallen in het Vlaams en het Waals Gewest



Gegevensbron : WPR en CGOP/B
Infografie : BIWV

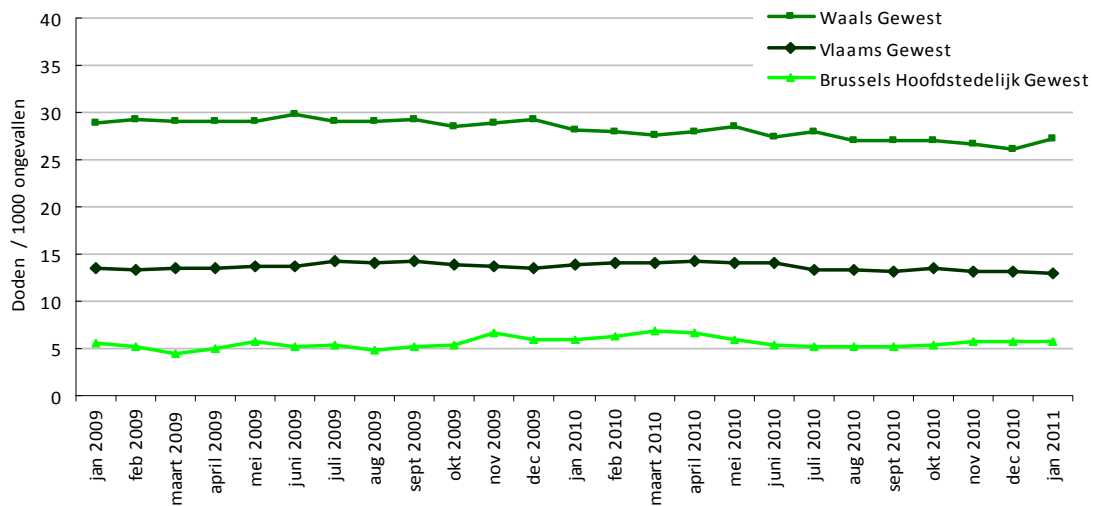


Grafiek 10 : Evolutie van de voortschrijdende jaartotalen van de geregistreerde letselongevallen in het Brussels Hoofdstedelijk Gewest



Gegevensbron : WPR en ANG
Infografie : BIWV

Grafiek 11 : Evolutie van de totaalernst van de geregistreerde letselongevallen, per Gewest



Gegevensbron : WPR en CGOP/B
Infografie : BIWV



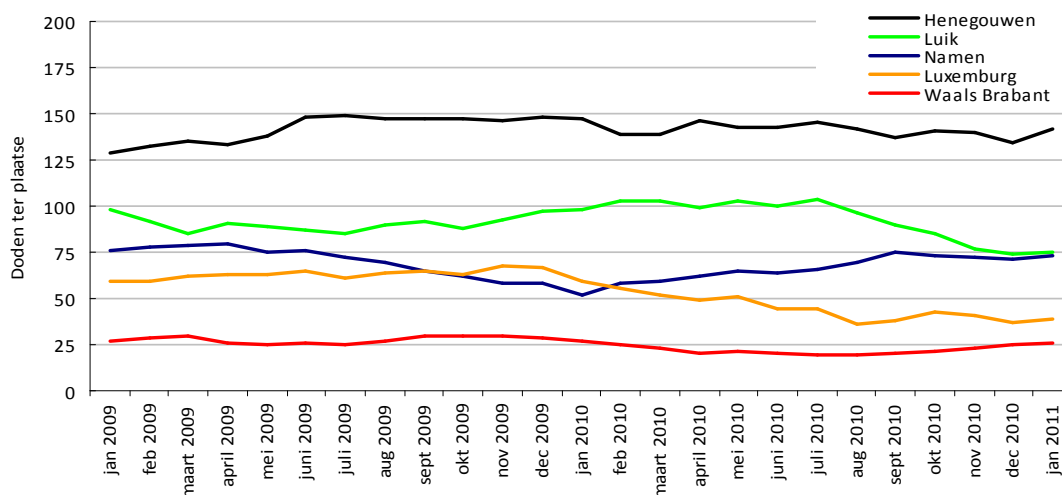
De evoluties op nationaal en gewestelijk niveau verbergen grote verschillen tussen de provincies van het land. Wat betreft het aantal doden zijn er drie provincies die zich onderscheiden door een bijzonder uitgesproken evolutie tussen de jaartotalen van januari 2010 en januari 2011: de provincie Namen door een stijging met 40,4% (+21 doden), en de provincies Luik en Luxemburg, door een afname met respectievelijk 23,5% (-23 doden) en 33,9% (-20 doden).

Het aantal gewonden varieert sterk per provincie en volgt niet steeds dezelfde trend als het aantal doden. In de provincie Namen bijvoorbeeld gaat een sterke stijging van het aantal doden gepaard met een daling van 19% van het aantal zwaargewonden en van 5,3% van het aantal lichtgewonden. In de provincie Luxemburg krijgt de mooie afname van het aantal doden gevolg bij de zwaargewonden, maar dit is in veel mindere mate het geval voor de lichtgewonden.

Het aantal ongevallen is relatief stabiel in alle provincies, waarbij de verschillen tussen januari 2010 en januari 2011 van +1,8% ongevallen in West-Vlaanderen tot -8,5% ongevallen in de provincie Luxemburg gaan.

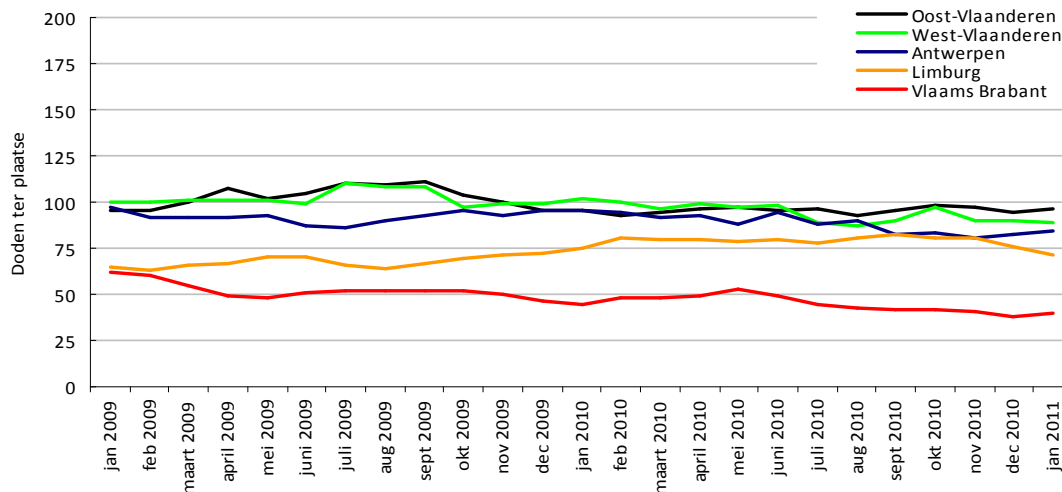
De ernst van de ongevallen volgt globaal genomen dezelfde tendens als deze van de doden. De ernst is het hoogst in de provincies Namen (38,6 doden ter plaatse per 1000 ongevallen) en Luxemburg (33,2) en het laagst in Brussel (5,8) en in de provincie Vlaams-Brabant (10,5).

Grafiek 12 : Evolutie van de voortschrijdende jaartotalen van de geregistreerde doden ter plaatse in de Waalse provincies



Gegevensbron : WPR en CGOP/B
Infografie : BIVV

Grafiek 13 : Evolutie van de voortschrijdende jaartotalen van de geregistreerde doden ter plaatse in de Vlaamse provincies



Gegevensbron : WPR en CGOP/B
Infografie : BIVV

Tabel 5 : De cijfers en voortschrijdende jaartotalen van de maand januari 2011 op provinciaal niveau⁶

	Januari 2011 (voorlopig)	Jaartotaal Januari 2011	Jaartotaal Januari 2010	Vershil JT 2011 / JT 2010	Evolutie in %	
Antwerpen	Aantal geregistreerde letselongevallen	560	7810	8100	-290	-3.6 %
	Aantal geregistreerde doden ter plaatse	7	84	95	-11	-11.6 %
	Aantal geregistreerde zwaargewonden	92	976	1095	-119	-10.9 %
	Aantal geregistreerde lichtgewonden	652	9044	9322	-278	-3.0 %
	Totaalernst van de ongevallen	12.5	10.8	11.7	-0.9	-7.7 %
Vlaams-Brabant	Aantal geregistreerde letselongevallen	260	3795	3914	-119	-3.0 %
	Aantal geregistreerde doden ter plaatse	2	40	44	-4	-9.1 %
	Aantal geregistreerde zwaargewonden	30	462	465	-3	-0.6 %
	Aantal geregistreerde lichtgewonden	297	4421	4578	-157	-3.4 %
	Totaalernst van de ongevallen	7.7	10.5	11.2	-0.7	-6.2 %
Waals-Brabant	Aantal geregistreerde letselongevallen	104	1321	1347	-26	-1.9 %
	Aantal geregistreerde doden ter plaatse	2	26	27	-1	-3.7 %
	Aantal geregistreerde zwaargewonden	9	121	123	-2	-1.6 %
	Aantal geregistreerde lichtgewonden	120	1596	1598	-2	-0.1 %
	Totaalernst van de ongevallen	19.2	19.7	20	-0.3	-1.5 %
Brussel hoofdstad	Aantal geregistreerde letselongevallen	269	3795	4045	-250	-6.2 %
	Aantal geregistreerde doden ter plaatse	2	22	24	-2	-8.3 %
	Aantal geregistreerde zwaargewonden	14	230	188	42	22.3 %
	Aantal geregistreerde lichtgewonden	299	4387	4734	-347	-7.3 %
	Totaalernst van de ongevallen	7.4	5.8	5.9	-0.1	-1.7 %
West-Vlaanderen	Aantal geregistreerde letselongevallen	424	6062	5952	110	1.8 %
	Aantal geregistreerde doden ter plaatse	6	89	102	-13	-12.7 %
	Aantal geregistreerde zwaargewonden	51	809	835	-26	-3.1 %
	Aantal geregistreerde lichtgewonden	452	6710	6489	221	3.4 %
	Totaalernst van de ongevallen	14.2	14.7	17.1	-2.4	-14.0 %
Oost-Vlaanderen	Aantal geregistreerde letselongevallen	587	7754	7677	77	1.0 %
	Aantal geregistreerde doden ter plaatse	7	96	95	1	1.1 %
	Aantal geregistreerde zwaargewonden	67	883	914	-31	-3.4 %
	Aantal geregistreerde lichtgewonden	643	8793	8687	106	1.2 %
	Totaalernst van de ongevallen	11.9	12.4	12.4	0	0.0 %
Henegouwen	Aantal geregistreerde letselongevallen	346	4491	4733	-242	-5.1 %
	Aantal geregistreerde doden ter plaatse	17	142	147	-5	-3.4 %
	Aantal geregistreerde zwaargewonden	54	683	814	-131	-16.1 %
	Aantal geregistreerde lichtgewonden	412	5357	5547	-190	-3.4 %
	Totaalernst van de ongevallen	49.1	31.6	31.1	0.5	1.6 %
Luik	Aantal geregistreerde letselongevallen	287	4108	4321	-213	-4.9 %
	Aantal geregistreerde doden ter plaatse	8	75	98	-23	-23.5 %
	Aantal geregistreerde zwaargewonden	26	445	494	-49	-9.9 %
	Aantal geregistreerde lichtgewonden	334	4986	5230	-244	-4.7 %
	Totaalernst van de ongevallen	27.9	18.3	22.7	-4.4	-19.4 %
Limburg	Aantal geregistreerde letselongevallen	271	3837	3948	-111	-2.8 %
	Aantal geregistreerde doden ter plaatse	3	71	75	-4	-5.3 %
	Aantal geregistreerde zwaargewonden	42	569	624	-55	-8.8 %
	Aantal geregistreerde lichtgewonden	346	4712	4845	-133	-2.7 %
	Totaalernst van de ongevallen	11.1	18.5	19	-0.5	-2.6 %
Luxemburg	Aantal geregistreerde letselongevallen	74	1176	1285	-109	-8.5 %
	Aantal geregistreerde doden ter plaatse	3	39	59	-20	-33.9 %
	Aantal geregistreerde zwaargewonden	11	217	317	-100	-31.5 %
	Aantal geregistreerde lichtgewonden	82	1358	1460	-102	-7.0 %
	Totaalernst van de ongevallen	40.5	33.2	45.9	-12.7	-27.7 %
Namen	Aantal geregistreerde letselongevallen	115	1891	1968	-77	-3.9 %
	Aantal geregistreerde doden ter plaatse	4	73	52	21	40.4 %
	Aantal geregistreerde zwaargewonden	9	312	385	-73	-19.0 %
	Aantal geregistreerde lichtgewonden	124	2169	2291	-122	-5.3 %
	Totaalernst van de ongevallen	34.8	38.6	26.4	12.2	46.2 %

Infografie : BIVV / Gegevensbron : WPR en CGOP/B

⁶ Bij 10 van de 46050 tussen 1 februari 2010 en 31 januari 2011 in België geregistreerde ongevallen wordt niet vermeld in welk gewest het ongeval plaatsvond.

Het aantal doden per 24u is het laagst tijdens weeknachten, maar stijgt lichtjes sinds september 2010. ($\pm 1,4$ doden/24u).

De week- en weekenddagen tellen hetzelfde aantal doden per periode van 24u (± 2 doden ter plaatse elke 24u), maar de cijfers voor de weekdays zijn stabiel sinds 2 jaar terwijl die voor de weekenddagen een mooie daling laten zien gedurende de laatste 12 maanden (-26% tegenover het jaartotaal van januari 2010).

De weekendnachten zijn de gevaarlijkste periodes aangezien dan het hoogst aantal doden per 24u worden geregistreerd, namelijk bijna 3 (ofwel twee keer meer dan in weeknachten). Gelukkig vertoont de evolutie op middellange termijn een verbetering tijdens deze risicoperiode.

Op het vlak van het aantal ongevallen geregistreerd per 24u, stellen we weinig evolutie vast. De laatste twee jaar is enkel het aantal weekenddagongevallen progressief afgenomen.

De ernst van de ongevallen die zich overdag voordoen is veel minder groot dan de ernst van de ongevallen die 's nachts plaatsvinden. De ernst van de ongevallen verdubbelt namelijk 's nachts. Maar hoewel tijdens weekdays de ongevallen iets minder ernstig zijn dan tijdens weekenddagen, is de ernst tijdens weeknachten sinds zeven maanden even groot als tijdens weekendnachten.

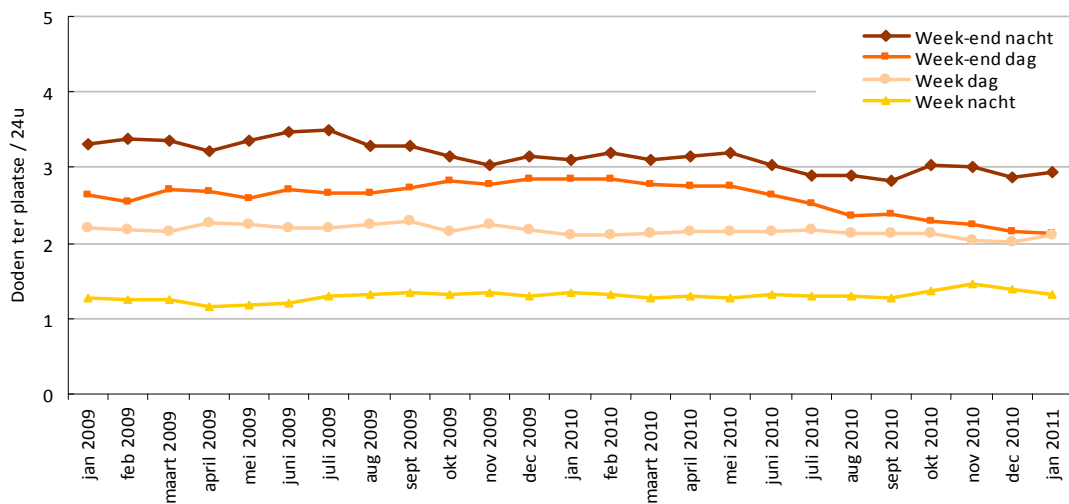
Tabel 6 : De cijfers en voortschrijdende jaartotalen van de maand januari 2011 op nationaal niveau, per tijdstip van de week

	Januari 2011 (voorlopig)	Jaartotaal Januari 2011	Jaartotaal Januari 2010	Vershil JT 2011 / JT 2010	Evolutie in %	
Weekdag	Aantal geregistreerde letselongevallen	2185	30147	30789	-642	-2.1 %
	Aantal geregistreerde doden ter plaatse	33	365	364	1	0.3 %
	Aantal geregistreerde zwaargewonden	229	3216	3507	-291	-8.3 %
	Aantal geregistreerde lichtgewonden	2471	34793	35455	-662	-1.9 %
	Totaalernst van de ongevallen	15.1	12.1	11.8	0.3	2.5 %
Weeknacht	Aantal geregistreerde letselongevallen	162	2708	2843	-135	-4.7 %
	Aantal geregistreerde doden ter plaatse	4	92	93	-1	-1.1 %
	Aantal geregistreerde zwaargewonden	31	392	468	-76	-16.2 %
	Aantal geregistreerde lichtgewonden	154	2916	3051	-135	-4.4 %
	Totaalernst van de ongevallen	24.7	34	32.7	1.3	4.0 %
Weekenddag	Aantal geregistreerde letselongevallen	630	9036	9425	-389	-4.1 %
	Aantal geregistreerde doden ter plaatse	9	147	199	-52	-26.1 %
	Aantal geregistreerde zwaargewonden	79	1392	1450	-58	-4.0 %
	Aantal geregistreerde lichtgewonden	757	10928	11387	-459	-4.0 %
	Totaalernst van de ongevallen	14.3	16.3	21.1	-4.8	-22.7 %
Weekendnacht	Aantal geregistreerde letselongevallen	320	4159	4240	-81	-1.9 %
	Aantal geregistreerde doden ter plaatse	15	154	162	-8	-4.9 %
	Aantal geregistreerde zwaargewonden	66	711	832	-121	-14.5 %
	Aantal geregistreerde lichtgewonden	379	4905	4892	13	0.3 %
	Totaalernst van de ongevallen	46.9	37	38.2	-1.2	-3.1 %

Infografie : BIVV / Gegevensbron : WPR en CGOP/B

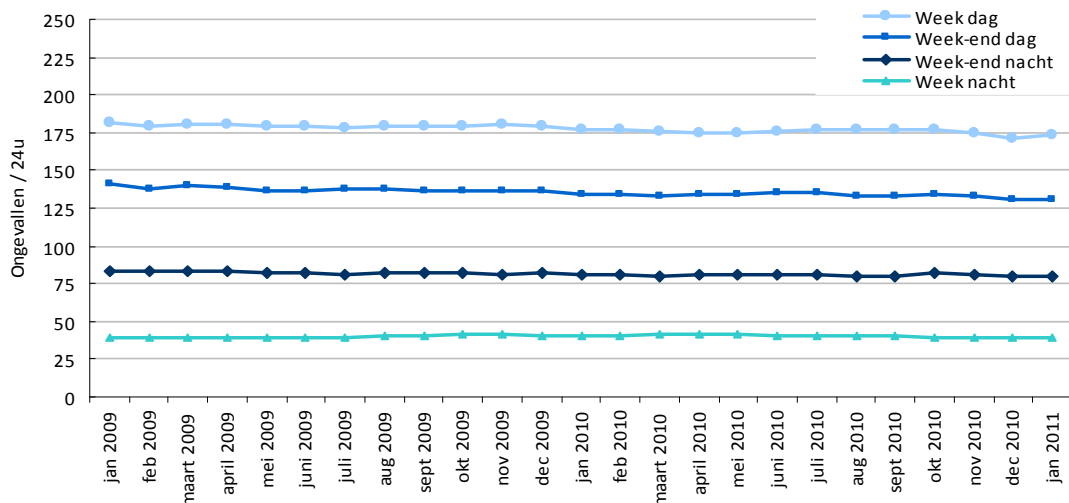


Grafiek 14 : Evolutie van de voortschrijdende jaartotalen van de geregistreerde doden ter plaatse per 24u per tijdstip van de week, in België



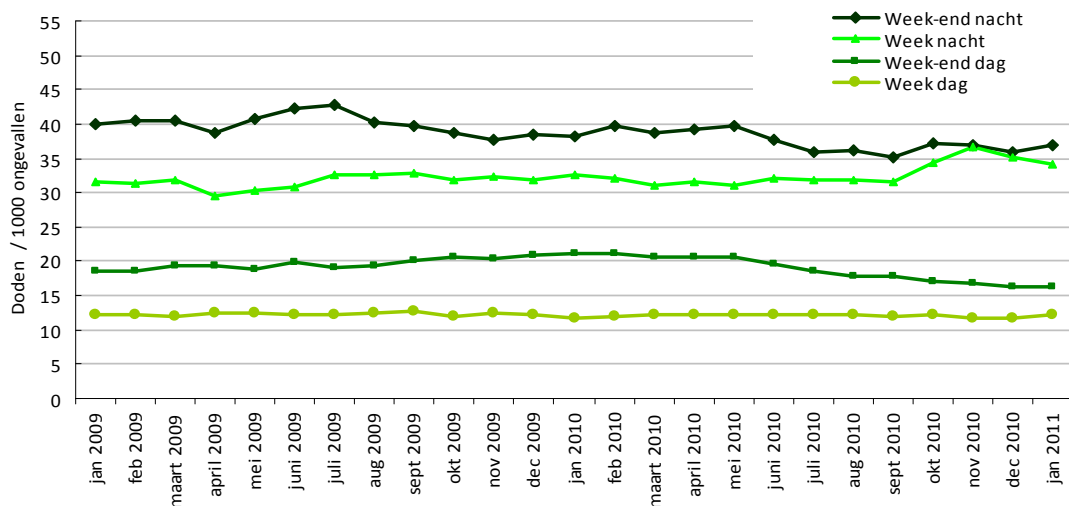
Gegevensbron : WPR en CGOP/B
Infografie : BIWV

Grafiek 15 : Evolutie van de voortschrijdende jaartotalen van de geregistreerde letselongevallen per 24u per tijdstip van de week, in België



Gegevensbron : WPR en CGOP/B
Infografie : BIWV

Grafiek 16 : Evolutie van de totaalernst van de geregistreerde letselongevallen per tijdstip van de week, in België



Gegevensbron : WPR en CGOP/B
Infografie : BIWV

Tabel 7 : De cijfers en voortschrijdende jaartotalen van de maand januari 2011 op gewestelijk niveau, per tijdstip van de week

		Januari 2011 (voorlopig)	Jaartotaal Januari 2011	Jaartotaal Januari 2010	Vershil JT 2011 / JT 2010	Evolutie in %	
Vlaams Gewest	Weekdag	Aantal geregistreerde letselongevallen	1437	19883	19970	-87	-0.4 %
		Aantal geregistreerde doden ter plaatse	18	190	206	-16	-7.8 %
		Aantal geregistreerde zwaargewonden	170	2189	2342	-153	-6.5 %
		Aantal geregistreerde lichtgewonden	1606	22706	22749	-43	-0.2 %
		Totaalemst van de ongevallen	12.5	9.6	10.3	-0.7	-6.8 %
	Weeknacht	Aantal geregistreerde letselongevallen	92	1518	1590	-72	-4.5 %
		Aantal geregistreerde doden ter plaatse	1	41	41	0	0.0 %
		Aantal geregistreerde zwaargewonden	22	239	277	-38	-13.7 %
		Aantal geregistreerde lichtgewonden	84	1620	1680	-60	-3.6 %
		Totaalemst van de ongevallen	10.9	27	25.8	1.2	4.7 %
	Weekend-dag	Aantal geregistreerde letselongevallen	395	5571	5755	-184	-3.2 %
		Aantal geregistreerde doden ter plaatse	2	72	101	-29	-28.7 %
		Aantal geregistreerde zwaargewonden	54	854	867	-13	-1.5 %
		Aantal geregistreerde lichtgewonden	478	6773	6931	-158	-2.3 %
		Totaalemst van de ongevallen	5.1	12.9	17.5	-4.6	-26.3 %
Weekend-nacht	Aantal geregistreerde letselongevallen	178	2286	2276	10	0.4 %	
	Aantal geregistreerde doden ter plaatse	4	77	63	14	22.2 %	
	Aantal geregistreerde zwaargewonden	36	417	447	-30	-6.7 %	
	Aantal geregistreerde lichtgewonden	222	2581	2561	20	0.8 %	
	Totaalemst van de ongevallen	22.5	33.7	27.7	6	21.7 %	
Waals Gewest	Weekdag	Aantal geregistreerde letselongevallen	565	7741	8013	-272	-3.4 %
		Aantal geregistreerde doden ter plaatse	13	165	147	18	12.2 %
		Aantal geregistreerde zwaargewonden	50	889	1056	-167	-15.8 %
		Aantal geregistreerde lichtgewonden	672	9215	9494	-279	-2.9 %
		Totaalemst van de ongevallen	23	21.3	18.3	3	16.4 %
	Weeknacht	Aantal geregistreerde letselongevallen	55	917	951	-34	-3.6 %
		Aantal geregistreerde doden ter plaatse	3	48	47	1	2.1 %
		Aantal geregistreerde zwaargewonden	8	129	167	-38	-22.8 %
		Aantal geregistreerde lichtgewonden	49	971	997	-26	-2.6 %
		Totaalemst van de ongevallen	54.5	52.3	49.4	2.9	5.9 %
	Weekend-dag	Aantal geregistreerde letselongevallen	182	2806	3034	-228	-7.5 %
		Aantal geregistreerde doden ter plaatse	7	67	94	-27	-28.7 %
		Aantal geregistreerde zwaargewonden	23	495	550	-55	-10.0 %
		Aantal geregistreerde lichtgewonden	216	3412	3697	-285	-7.7 %
		Totaalemst van de ongevallen	38.5	23.9	31	-7.1	-22.9 %
Weekend-nacht	Aantal geregistreerde letselongevallen	124	1523	1656	-133	-8.0 %	
	Aantal geregistreerde doden ter plaatse	11	75	95	-20	-21.1 %	
	Aantal geregistreerde zwaargewonden	28	265	360	-95	-26.4 %	
	Aantal geregistreerde lichtgewonden	135	1868	1938	-70	-3.6 %	
	Totaalemst van de ongevallen	88.7	49.2	57.4	-8.2	-14.3 %	
Brussels Hoofdstedelijk Gewest	Weekdag	Aantal geregistreerde letselongevallen	188	2552	2765	-213	-7.7 %
		Aantal geregistreerde doden ter plaatse	0	9	12	-3	-25.0 %
		Aantal geregistreerde zwaargewonden	14	146	103	43	41.7 %
		Aantal geregistreerde lichtgewonden	201	2882	3176	-294	-9.3 %
		Totaalemst van de ongevallen	0	3.5	4.3	-0.8	-18.6 %
	Weeknacht	Aantal geregistreerde letselongevallen	183	2519	2802	-283	-10.1 %
		Aantal geregistreerde doden ter plaatse	2	10	11	-1	-9.1 %
		Aantal geregistreerde zwaargewonden	9	137	108	29	26.9 %
		Aantal geregistreerde lichtgewonden	193	2868	3209	-341	-10.6 %
		Totaalemst van de ongevallen	10.9	4	3.9	0.1	2.6 %
	Weekend-dag	Aantal geregistreerde letselongevallen	15	272	302	-30	-9.9 %
		Aantal geregistreerde doden ter plaatse	0	3	5	-2	-40.0 %
		Aantal geregistreerde zwaargewonden	1	23	24	-1	-4.2 %
		Aantal geregistreerde lichtgewonden	21	325	374	-49	-13.1 %
		Totaalemst van de ongevallen	0	11	16.6	-5.6	-33.7 %
Weekend-nacht	Aantal geregistreerde letselongevallen	53	655	633	22	3.5 %	
	Aantal geregistreerde doden ter plaatse	0	8	4	4	100.0 %	
	Aantal geregistreerde zwaargewonden	2	41	31	10	32.3 %	
	Aantal geregistreerde lichtgewonden	63	738	758	-20	-2.6 %	
	Totaalemst van de ongevallen	0	12.2	6.3	-20	-2.6 %	

Infografie : BIWV / Gegevensbron : WPR en CGOP/B

Dit gedeelte van de barometer behandelt de evolutie, voor de drie gewesten, van de weekendnachtongevallen.

In Wallonië daalde het aantal doden per 24u tijdens weekendnachten sterk tussen juli 2009 en september 2010, maar dit cijfer is sindsdien stabiel.

Vlaanderen kent eerder het omgekeerde fenomeen: een stijgende tendens tussen november 2009 en oktober 2010 en sindsdien een stabilisering van de situatie. Uiteindelijk hebben de twee gewesten sinds een jaar een bijna even groot aantal doden ter plaatse per 24u tijdens weekendnachten ($\pm 1,4$ doden).

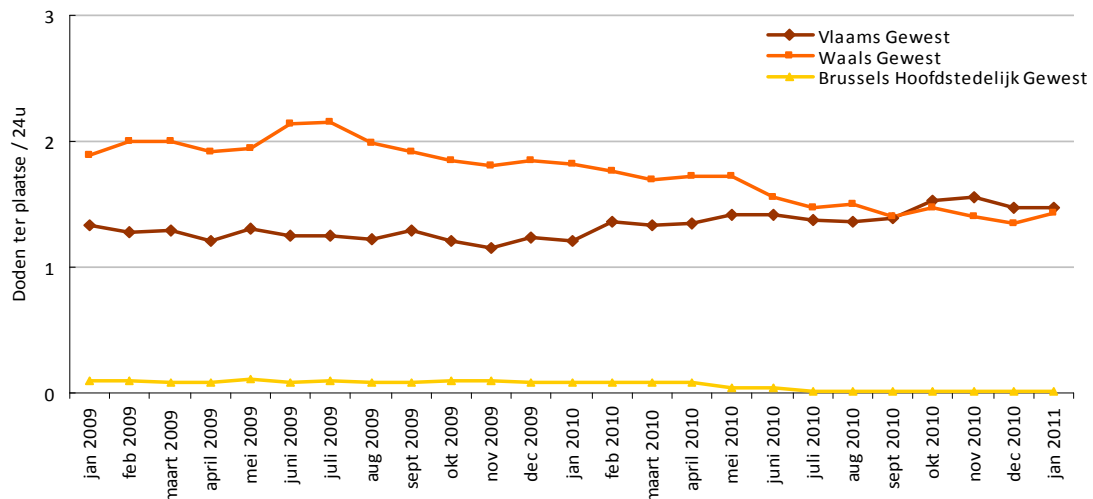
In het Brussels Hoofdstedelijk Gewest is het aantal doden per 24u tijdens weekendnachten sinds 6 maanden erg laag en deze blijft sindsdien ook stabiel.

Op het vlak van het aantal ongevallen per 24u tijdens weekendnachten, wordt voor Wallonië sinds 2009 een lichte daling geregistreerd. Vlaanderen kent erg stabiele cijfers sinds twee jaar, terwijl de cijfers voor Brussel sinds enkele maanden in licht stijgende lijn gaan.

Gezien de relatieve stabiliteit van het aantal ongevallen, geeft de ernst vooral de schommelingen weer in het aantal doden ter plaatse. De ongevallenernst is het grootst in het Waals Gewest (zoals in de regionale barometer). De ernst evolueerde er van 65 doden per 1000 ongevallen naar 50 doden tussen het jaartotaal van juli 2009 en dat van januari 2011. Maar de laagste graad van ernst werd in december 2010 bereikt. Deze bedroeg toen ongeveer 45 doden per 1000 ongevallen.

In Vlaanderen is de ernst iets stabielier: hij bereikte bijna een ondergrens van 25 doden ter plaatse per 1000 ongevallen tijdens het jaar 2009 en situeert zich nu tussen de 30 en 35 doden sinds januari 2010. De ernst van de weekendnachtongevallen nam tussen 2009 en half 2010 sterk af in het Brussels Hoofdstedelijk Gewest, toen deze ernst evolueerde van 15 doden per 1000 ongevallen naar minder dan 5 doden. Dit zeer lage niveau houdt sinds 6 maanden stand.

Grafiek 17 : Evolutie van de voortschrijdende jaartotalen van de geregistreerde doden ter plaatse per 24u, tijdens weekendnachten in België, per gewest

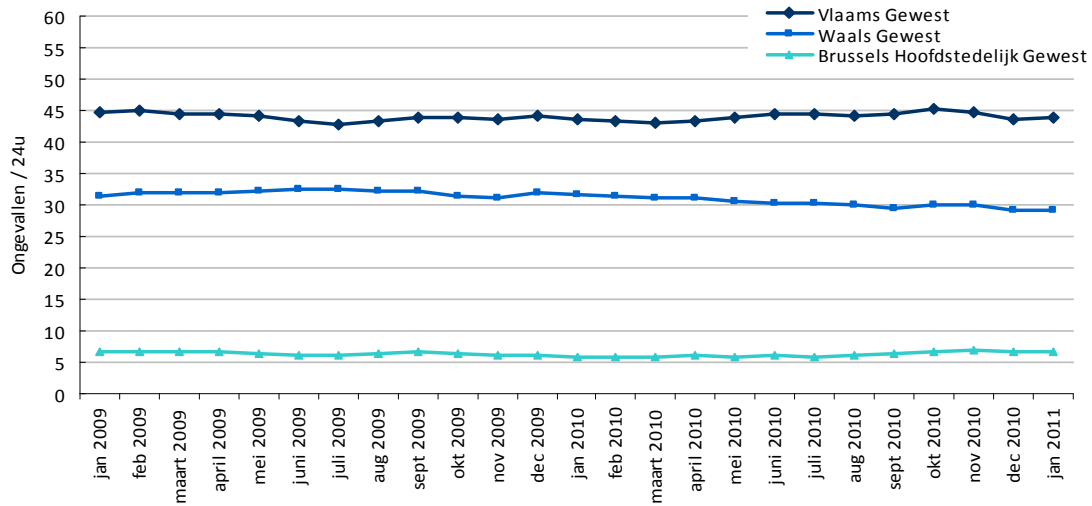


Gegevensbron : WPR en CGOP/B
Infografie : BIWV

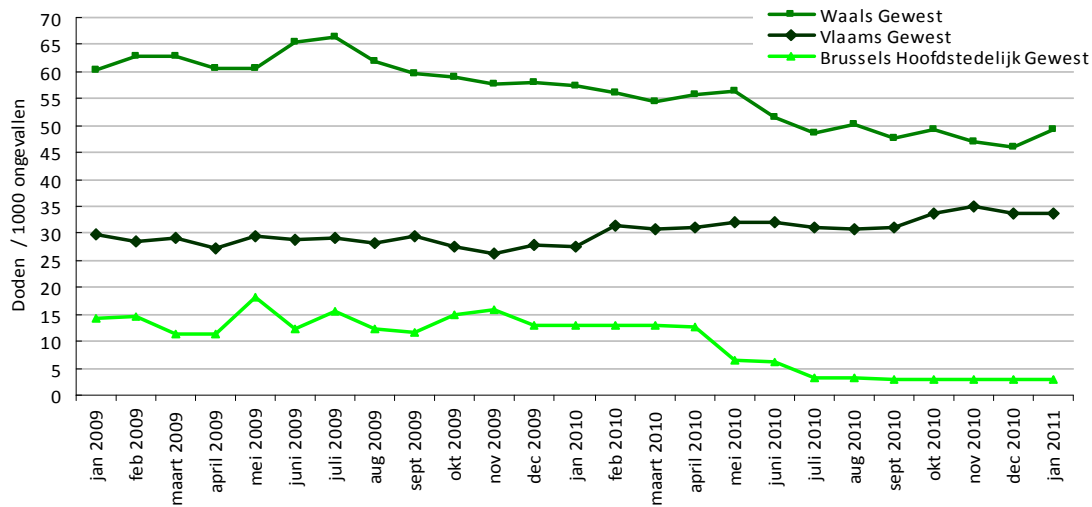


BAROMETER WEEKENDNACHTEN / GEWESTEN

Grafiek 18 : Evolutie van de voortschrijdende jaartotalen van de geregistreerde letselongevallen per 24u, tijdens weekendnachten in België, per gewest



Grafiek 19 : Evolutie van de totaalernst van de geregistreerde letselongevallen tijdens weekendnachten in België, per gewest



Gegevensbron : WPR en ANG
Infografie : BIWV



Grafiek 20 geeft het aantal doden per 24u weer in de onderzochte periode in ongevallen met minstens één autobestuurder van minder dan 24 jaar. Alle doden bij deze ongevallen worden in rekening gebracht en dus niet enkel de jongeren. Enerzijds tellen weekendnachten veruit het hoogste aantal doden ter plaatse per 24 uur in vergelijking met andere periodes in de week. Anderzijds is het aantal doden ter plaatse tijdens weekendnachten ook het meest gedaald sinds begin 2009. Jammer genoeg is de aanhoudende daling sinds begin 2009 echter omgezet in een stijging sinds begin 2011.

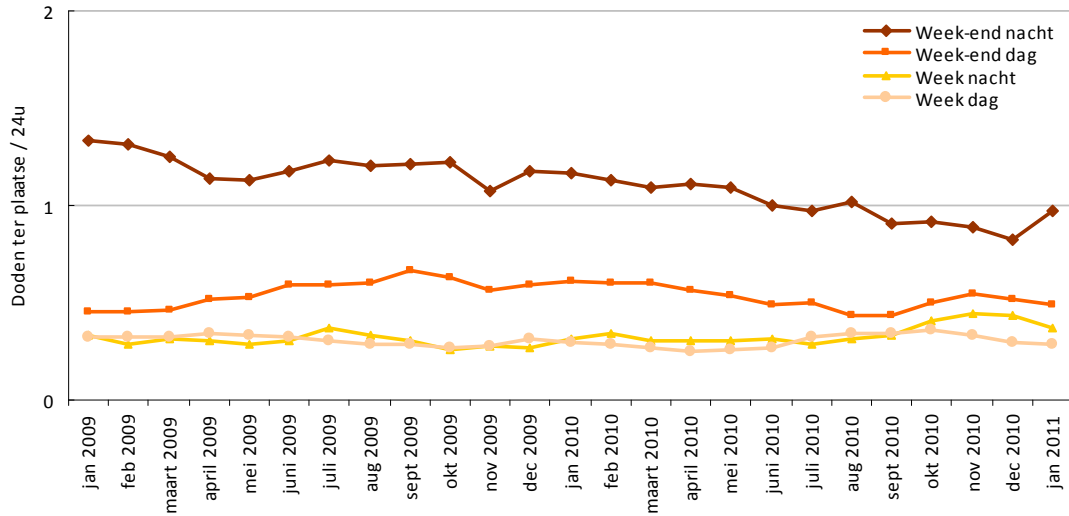
Wat betreft het aantal ongevallen merken we een langzame en progressieve daling voor alle tijdstippen van de week en we zien dat het aantal ongevallen per 24u 2,5 tot 3 keer lager is tijdens weeknachten dan op andere tijdstippen

De ernst van de ongevallen met jonge autobestuurders was in oktober, november en december 2010 groter tijdens weeknachten dan tijdens weekendnachten. Dit was zowel te wijten aan een daling van de ernst van de weekendnachtongevallen als aan een stijging van de ernst van de weeknachtongevallen. Sinds januari 2011 gaat de tendens in omgekeerde richting: we kennen dus nu een toename van de ernst van de weekendnachtongevallen en een afname van de ernst van de weeknachtongevallen. Overdag (zowel in de week als in het weekend) registreren we een minder grote en een minder wisselende ongevallenernst.

Tabel 8 : Cijfers en voortschrijdende jaartotalen van ongevallen met minstens één jonge autobestuurder (18-24 jaar), voor de maand januari 2011

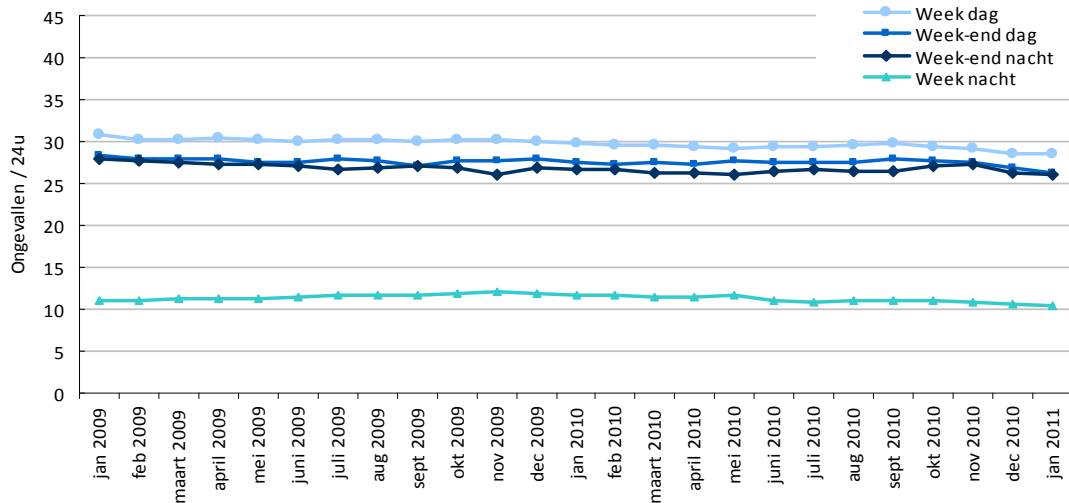
	Januari 2011 (voorlopig)	Jaartotaal Januari 2011	Jaartotaal Januari 2010	Vershil JT 2011 / JT 2010	Evolutie in %	
Weekdag	Aantal geregistreerde letselongevallen	331	4952	5180	-228	-4.4 %
	Aantal geregistreerde doden ter plaatse	3	50	51	-1	-2.0 %
	Aantal geregistreerde zwaargewonden	34	525	617	-92	-14.9 %
	Aantal geregistreerde lichtgewonden	442	6500	6847	-347	-5.1 %
	Totaalernst van de ongevallen	9.1	10.1	9.8	0.3	3.1 %
Weeknacht	Aantal geregistreerde letselongevallen	35	716	808	-92	-11.4 %
	Aantal geregistreerde doden ter plaatse	0	26	22	4	18.2 %
	Aantal geregistreerde zwaargewonden	4	106	133	-27	-20.3 %
	Aantal geregistreerde lichtgewonden	39	892	1009	-117	-11.6 %
	Totaalernst van de ongevallen	0	36.3	27.2	9.1	33.5 %
Weekenddag	Aantal geregistreerde letselongevallen	108	1825	1928	-103	-5.3 %
	Aantal geregistreerde doden ter plaatse	3	34	43	-9	-20.9 %
	Aantal geregistreerde zwaargewonden	17	261	297	-36	-12.1 %
	Aantal geregistreerde lichtgewonden	144	2584	2722	-138	-5.1 %
	Totaalernst van de ongevallen	27.8	18.6	22.3	-3.7	-16.6 %
Weekendnacht	Aantal geregistreerde letselongevallen	97	1360	1401	-41	-2.9 %
	Aantal geregistreerde doden ter plaatse	9	51	61	-10	-16.4 %
	Aantal geregistreerde zwaargewonden	26	240	280	-40	-14.3 %
	Aantal geregistreerde lichtgewonden	132	1854	1868	-14	-0.7 %
	Totaalernst van de ongevallen	92.8	37.5	43.5	-6	-13.8 %

Grafiek 20 : Evolutie van de voortschrijdende jaartotalen van de geregistreerde doden ter plaatse in ongevallen met minstens één jonge autobestuurder per 24u per tijdstip van de week, in België



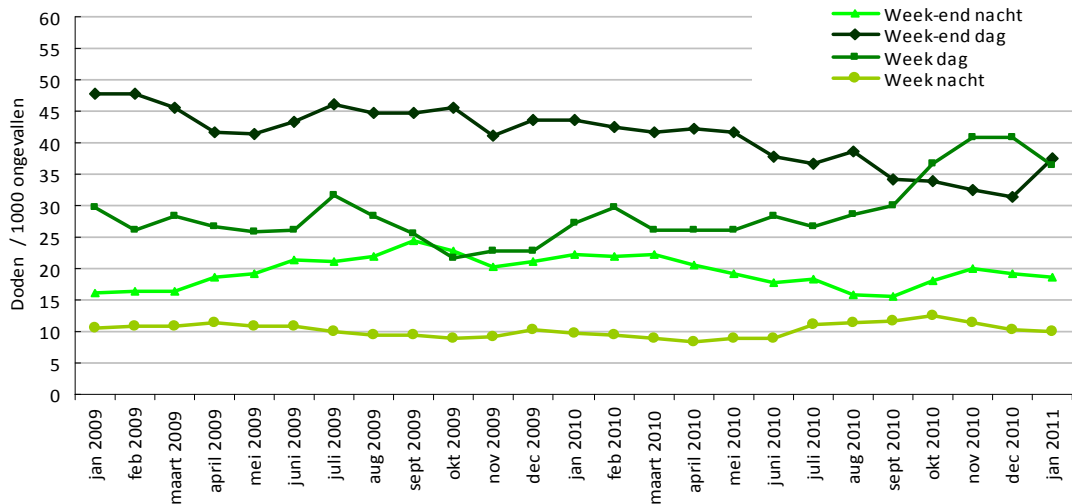
Gegevensbron : WPR en CGOP/B
Infografie : BIVV

Grafiek 21 : Evolutie van de voortschrijdende jaartotalen van de geregistreerde letselongevallen met minstens één jonge autobestuurder per 24u per tijdstip van de week, in België



Gegevensbron : WPR en CGOP/B
Infografie : BIVV

Grafiek 22 : Evolutie van de totaalernst van de geregistreerde letselongevallen met minstens één jonge autobestuurder per tijdstip van de week, in België



Gegevensbron : WPR en CGOP/B
Infografie : BIVV



De barometer voor voetgangers informeert ons over de ongevallen met minstens één voetganger en over de gevolgen van deze ongevallen voor hen.

Alhoewel de evolutie van het aantal doden onder voetgangers in stijgende lijn gaat ten opzichte van het begin van het jaar 2009, hebben zich sindsdien ook enkele korte dalende en stabiele fases voorgedaan. Dit verklaart waarom het aantal doden ter plaatse onder voetgangers met 8 (dus +9%) is toegenomen tussen de jaartotalen van januari 2010 en 2011, terwijl we sinds juni 2010 een relatief stabiele periode kennen.

Het aantal zwaar- en lichtgewonden volgde deze trend niet aangezien de jaartotalen van januari 2011 afnames van respectievelijk 0,9% en 7,0% vertonen tegenover het jaartotaal van januari 2010.

Op het vlak van de ongevallen met voetgangers, kan men gemakkelijk 2 fasen onderscheiden: een periode van toename van februari 2009 tot november 2009 en een periode van afname vanaf november 2009. Het jaartotaal van het aantal ongevallen is in één jaar tijd met 9% gedaald (vanaf januari 2010).

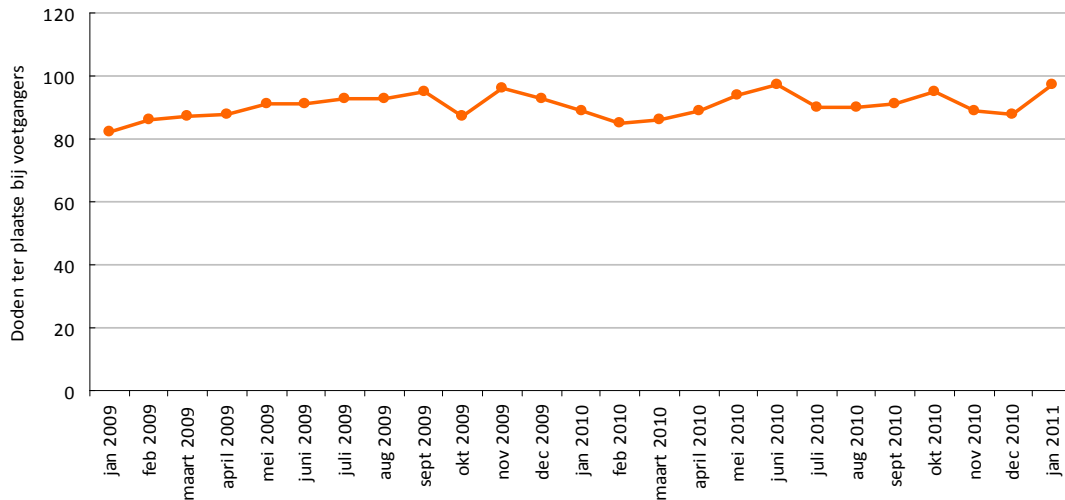
De specifieke ongevallensernt bij voetgangers blijft erg stabiel, en schommelt rond de 20 doden ter plaatse per 1000 ongevallen.

Tabel 9 : De cijfers en voortschrijdende jaartotalen van de ongevallen met minstens één voetganger, voor de maand januari 2011

	Januari 2011 (voorlopig)	Jaartotaal Januari 2011	Jaartotaal Januari 2010	Vershil JT 2011 / JT 2010	Evolutie in %
Aantal geregistreerde letselongevallen	355	4353	4624	-271	-5.9 %
Aantal geregistreerde doden ter plaatse onder voetgangers	12	97	89	8	9.0 %
Aantal geregistreerde zwaargewonden onder voetgangers	39	562	567	-5	-0.9 %
Aantal geregistreerde lichtgewonden onder voetgangers	314	3769	4051	-282	-7.0 %
Specifieke ernst van de ongevallen	33.8	22.3	19.2	3.1	16.1 %

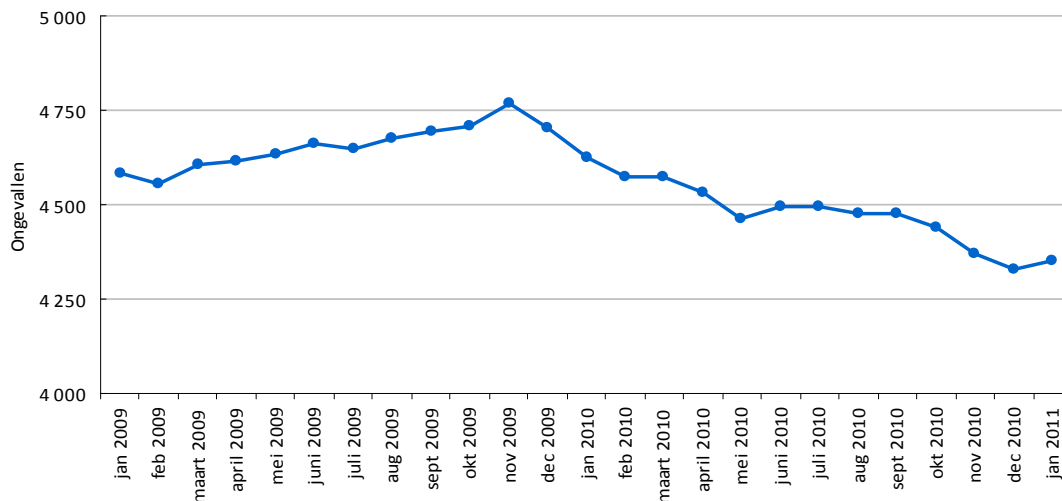


Grafiek 23 : Evolutie van de voortschrijdende jaartotalen van de doden ter plaatse onder voetgangers in België



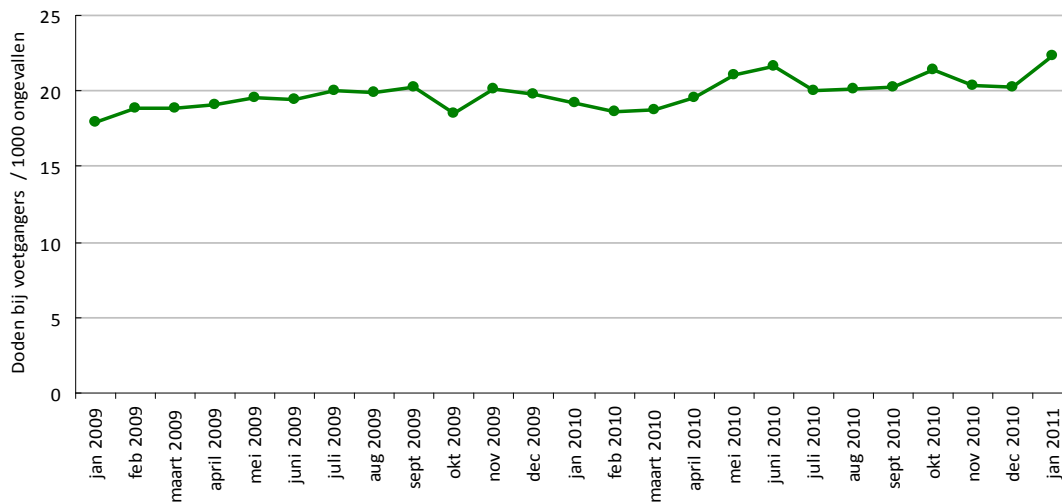
Gegevensbron : WPR en CGOP/B
Infografie : BIWV

Grafiek 24 : Evolutie van de voortschrijdende jaartotalen van de geregistreerde letselongevallen met minstens één voetganger in België



Gegevensbron : WPR en CGOP/B
Infografie : BIWV

Grafiek 25 : Evolutie van de specifieke ernst van de geregistreerde letselongevallen met minstens één voetganger in België



Gegevensbron : WPR en CGOP/B
Infografie : BIWV



De barometer voor fietsers informeert ons over de ongevallen met minstens één fietser en over de gevolgen van deze ongevallen voor hen.

De indicatoren zijn niet veel geëvolueerd ten opzichte van het jaartotaal van januari 2010. Het aantal doden onder de fietsers is de enige indicator die een consequente evolutie vertoont: deze daalde van 72 naar 66, wat een afname met 8,3% betekent. Dit cijfer blijft echter binnen het interval van « 60-80 doden » die sinds januari 2009 de grenzen van het aantal doden ter plaatse afbakent.

Het aantal fietsongevallen is iets minder stabiel sinds begin 2009 dan het aantal fietsdoden, maar daalde tegenover januari 2010 met « slechts » 2,4%.

Het aantal zwaar- en lichtgewonden volgt dezelfde licht dalende trend als het aantal ongevallen (met respectievelijk -2,0% en -2,2% tegenover het jaartotaal van januari 2010).

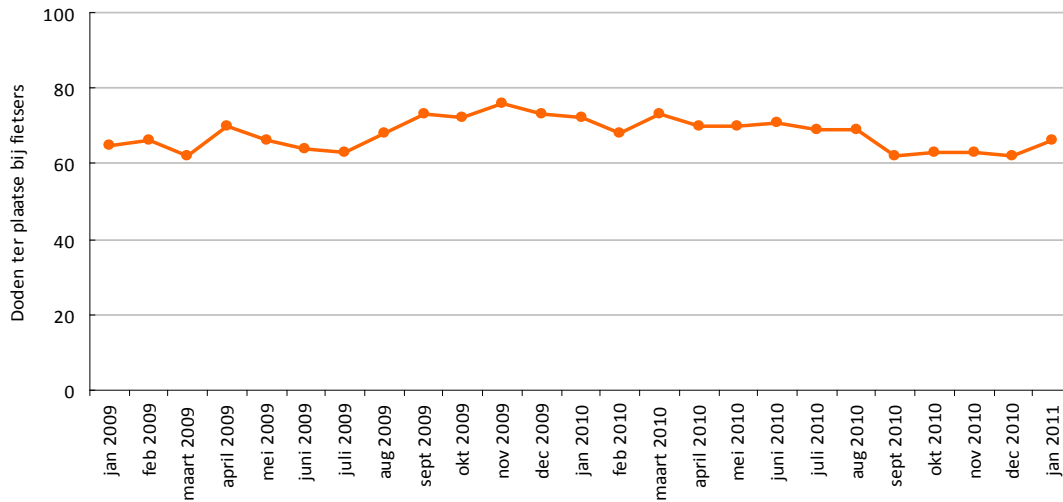
In deze omstandigheden, daalt de specifieke ongevallenernst eveneens. Deze evolueert van 9,0 doden per 1000 ongevallen voor het jaartotaal van januari 2010 naar 8,4 doden voor het jaartotaal van januari 2011.

Tabel 10 : De cijfers en voortschrijdende jaartotalen van de ongevallen met minstens één fietser, voor de maand januari 2011

	Januari 2011 (voorlopig)	Jaartotaal Januari 2011	Jaartotaal Januari 2010	Vershil JT 2011 / JT 2010	Evolutie in %
Aantal geregistreerde letselongevallen	373	7829	8024	-195	-2.4 %
Aantal geregistreerde doden ter plaatse onder fietsers	4	66	72	-6	-8.3 %
Aantal geregistreerde zwaargewonden onder fietsers	49	831	848	-17	-2.0 %
Aantal geregistreerde lichtgewonden onder fietsers	322	7097	7254	-157	-2.2 %
Specifieke ernst van de ongevallen	10.7	8.4	9	-0.6	-6.7 %

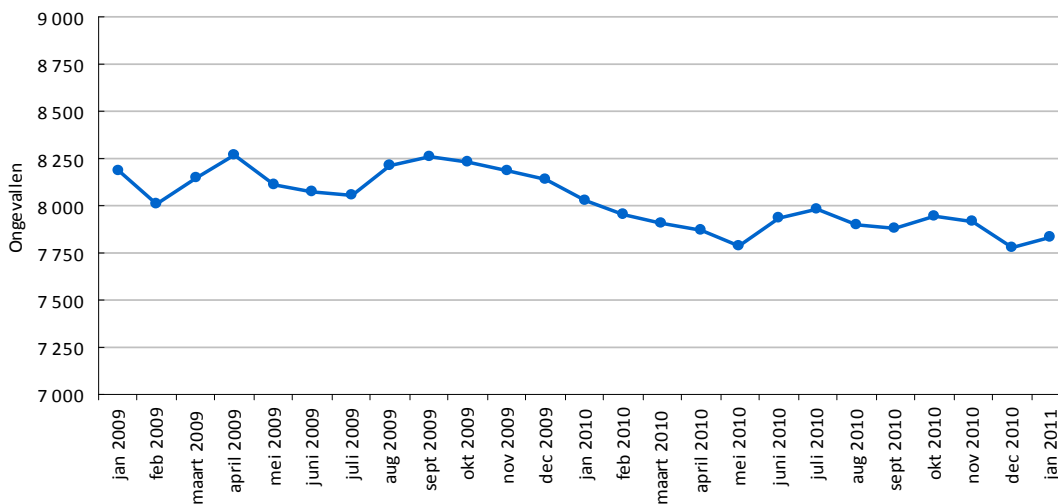


Grafiek 26 : Evolutie van de voortschrijdende jaartotalen van de doden ter plaatse onder fietsers in België



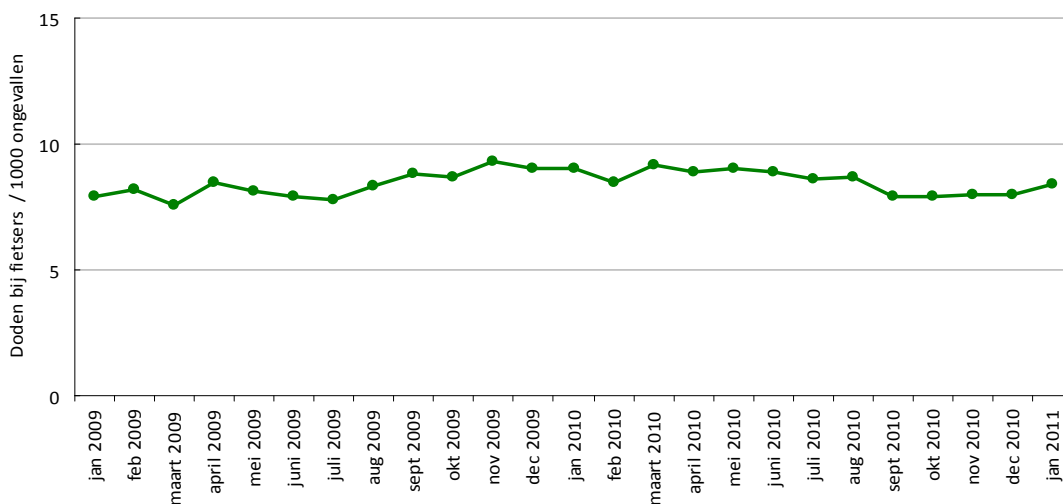
Gegevensbron : WPR en CGOP/B
Infografie : BIWV

Grafiek 27 : Evolutie van de voortschrijdende jaartotalen van de geregistreerde letselgevallen met minstens één fietser in België



Gegevensbron : WPR en CGOP/B
Infografie : BIWV

Grafiek 28 : Evolutie van de specifieke ernst van de geregistreerde letselgevallen met minstens één fietser in België



Gegevensbron : WPR en CGOP/B
Infografie : BIWV



De barometer voor motorfietsers informeert ons over de ongevallen met minstens één motorfietsers en over de gevolgen van deze ongevallen voor hen.

In de evolutie van het aantal doden ter plaatse onder motorrijders onderscheiden we duidelijk drie fases: een toename tijdens de eerste tien maanden van 2009, gevolgd door een stabilisering gedurende 9 maanden, en tot slot een afname tussen juli 2010 en december 2010. Ondanks een hernieuwde toename in januari 2011, nam het aantal doden onder motorrijders met 18% af tussen januari 2010 en januari 2011.

Wat betreft de gewonden neemt het aantal zwaargewonden met ongeveer 23% af tussen de twee jaartotalen. Het aantal lichtgewonden is daarentegen de enige variabele die een stijging kent (+1,8%).

Na een lange periode van progressieve toename, vertoont het aantal motorfietsongevallen sinds augustus 2010 een tamelijk sterke daling. Ondanks deze schommeldende evolutie, is het aantal ongevallen lichtjes gedaald tegenover het jaartotaal van de maand januari van vorig jaar (-3,8%).

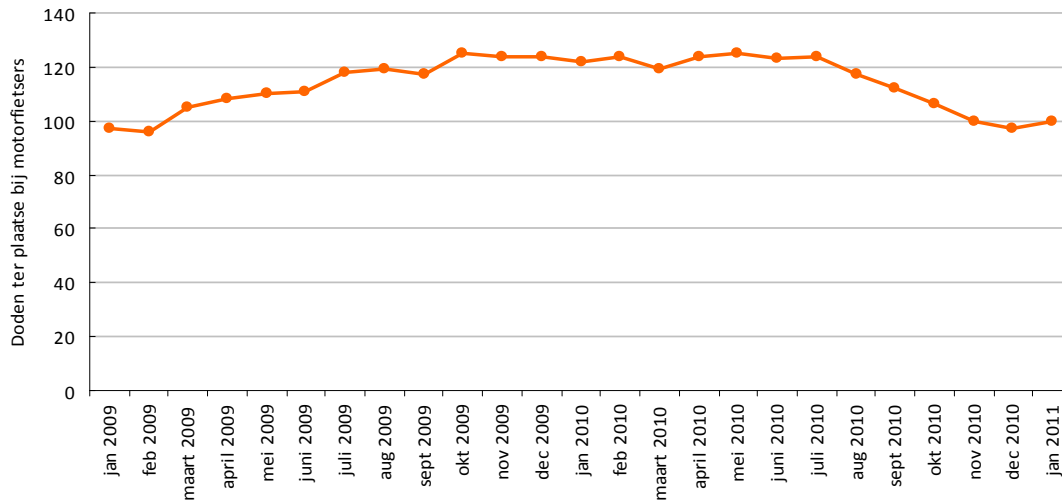
De specifieke ernst van de motorongevallen was in november 2010 opnieuw gedaald naar het lage niveau dat in januari 2009 bereikt werd, namelijk ongeveer 27 doden ter plaatse per 1000 ongevallen. Voor het jaartotaal van januari 2011, is dit cijfer licht gestegen tot 27,7.

Tabel 11 : De cijfers en voortschrijdende jaartotalen van de ongevallen met minstens één motorrijder, voor de maand januari 2011

	Januari 2011 (voorlopig)	Jaartotaal Januari 2011	Jaartotaal Januari 2010	Vershil JT 2011 / JT 2010	Evolutie in %
Aantal geregistreerde letselongevallen	108	3611	3755	-144	-3.8 %
Aantal geregistreerde doden ter plaatse onder motorrijders	4	100	122	-22	-18.0 %
Aantal geregistreerde zwaargewonden onder motorrijders	17	581	754	-173	-22.9 %
Aantal geregistreerde lichtgewonden onder motorrijders	85	2799	2749	50	1.8 %
Specifieke ernst van de ongevallen	37	27.7	32.5	-4.8	-14.8 %

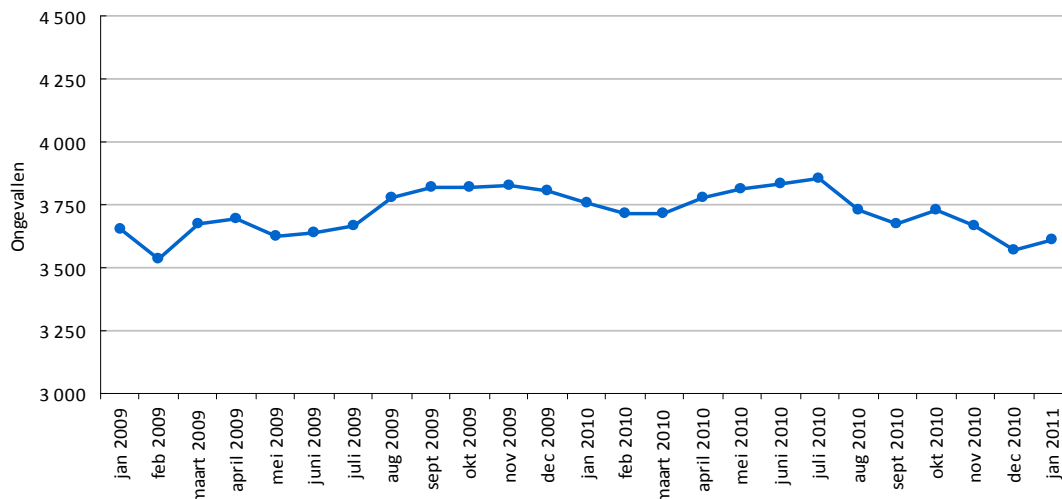


Grafiek 29 : Evolutie van de voortschrijdende jaartotalen van de doden ter plaatse onder motorrijders in België



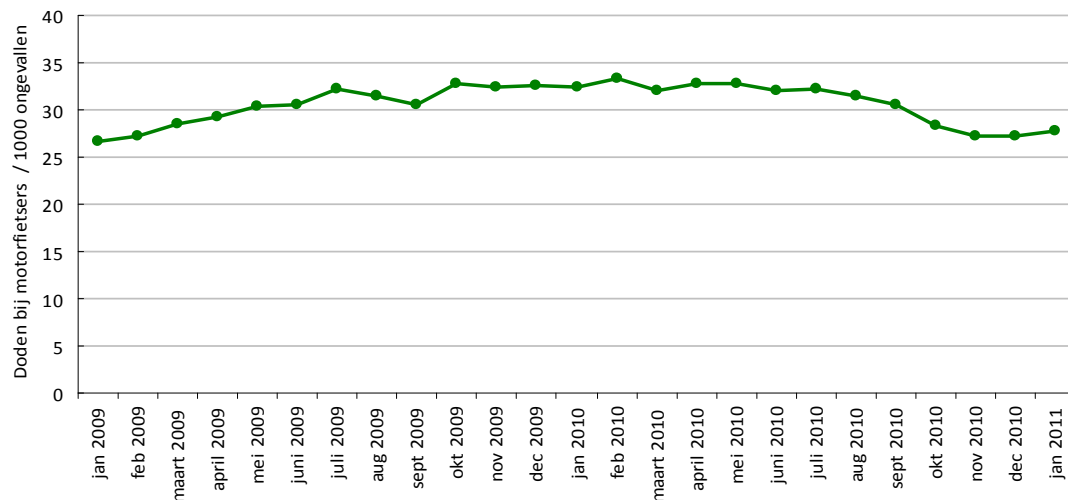
Gegevensbron : WPR en CGOP/B
Infografie : BIWV

Grafiek 30 : Evolutie van de voortschrijdende jaartotalen van de geregisteerde letselgevallen met minstens één motorrijder in België



Gegevensbron : WPR en CGOP/B
Infografie : BIWV

Grafiek 31 : Evolutie van de specifieke ernst van de geregisteerde letselgevallen met minstens één motorrijder in België



Gegevensbron : WPR en CGOP/B
Infografie : BIWV



De barometer van de lichte vrachtwagens geeft het aantal ongevallen met minstens één lichte vrachtwagen aan maar ook het aantal doden en gewonden dat bij deze ongevallen valt, waarbij zowel met de inzittenden van de lichte vrachtwagen als met de andere slachtoffers rekening gehouden wordt.

Net zoals bij de barometer van de fietsers, gaan alle indicatoren voor ongevallen met lichte vrachtwagens in dalende lijn. Het verschil is dat de daling bij de lichte vrachtwagens veel uitgesprokener is. Het aantal doden, dat lang tussen 80 en 100 schommelde, ging voor het jaartotaal van oktober 2010 onder de lat van de 80 doden en blijft sindsdien verder dalen. De afname bedraagt -31% tegenover het jaartotaal van januari 2010.

Het aantal zwaargewonden neemt met 19,1% af en het aantal lichtgewonden met 1,4%.

Het aantal ongevallen neemt sinds het jaartotaal van januari 2009 af en ligt in januari 2011 dicht bij de ondergrens van 4000 ongevallen.

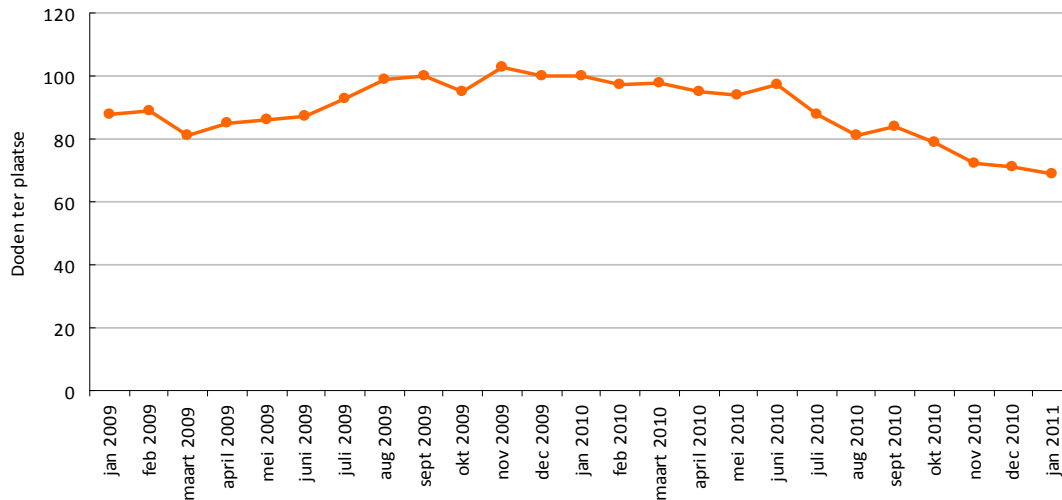
De ongevallenernst vervolgt ook zijn dalende lijn die in mei 2010 ingezet werd, en nadert stilaan de grens van 15 doden ter plaatse per 1000 ongevallen. De ongevallenernst kent daarmee grosso modo dezelfde evolutie als het aantal doden.

Tabel 12 : De cijfers en voortschrijdende jaartotalen van ongevallen met minstens één lichte vrachtwagen, voor de maand januari 2011

	Januari 2011 (voorlopig)	Jaartotaal Januari 2011	Jaartotaal Januari 2010	Vershil JT 2011 / JT 2010	Evolutie in %
Aantal geregistreerde letselongevallen	279	4072	4179	-107	-2.6 %
Aantal geregistreerde doden ter plaatse	5	69	100	-31	-31.0 %
Aantal geregistreerde zwaargewonden	48	494	611	-117	-19.1 %
Aantal geregistreerde lichtgewonden	344	5077	5148	-71	-1.4 %
Totaalernst van de ongevallen	17.9	16.9	23.9	-7	-29.3 %

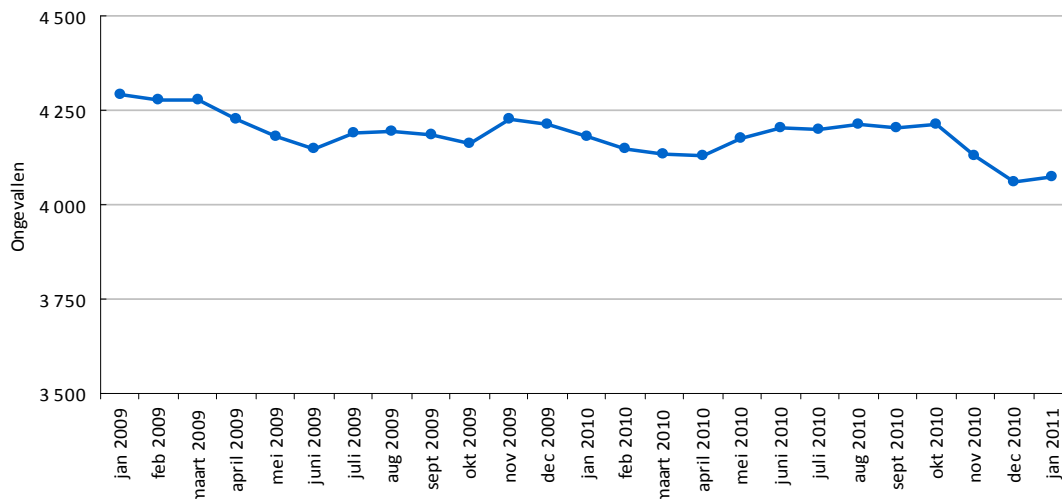


Grafiek 32 : Evolutie van de voortschrijdende jaartotalen van de geregistreerde doden ter plaatse in ongevallen met minstens één lichte vrachtwagen in België



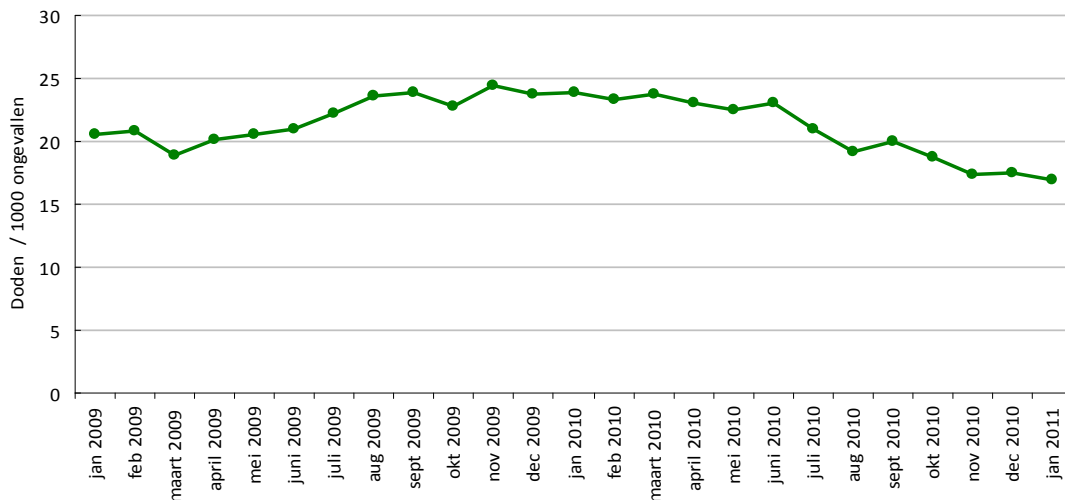
Gegevensbron : WPR en CGOP/B
Infografie : BIWV

Grafiek 33 : Evolutie van de voortschrijdende jaartotalen van de geregistreerde letselgevallen met minstens één lichte vrachtwagen in België



Gegevensbron : WPR en CGOP/B
Infografie : BIWV

Grafiek 34 : Evolutie van de totaalernst van de geregistreerde letselgevallen met minstens één lichte vrachtwagen in België



Gegevensbron : WPR en CGOP/B
Infografie : BIWV



De barometer van de vrachtwagens geeft het aantal ongevallen met minstens één vrachtwagen aan, maar ook het aantal doden en gewonden dat bij deze ongevallen valt, waarbij zowel met de inzittenden van de vrachtwagen als met de andere slachtoffers rekening gehouden wordt.

In tegenstelling tot de evolutie bij de lichte vrachtwagenongevallen, registreren we bij ongevallen met minstens één vrachtwagen een stijging van alle variabelen.

Het aantal doden dat in 2009 en begin 2010 nog relatief stabiel was, vertoont een toename sinds juni 2010 (+11,2% tussen januari 2010 en januari 2011).

Hetzelfde geldt voor het aantal ongevallen, dat na een mooie daling sinds begin 2009 vanaf februari 2010 weer toeneemt, terwijl er sinds begin 2009 nog een mooie afname geregistreerd werd. Tussen het jaartotaal van januari 2010 en dat van januari 2011, bedroeg de toename 2,9%.

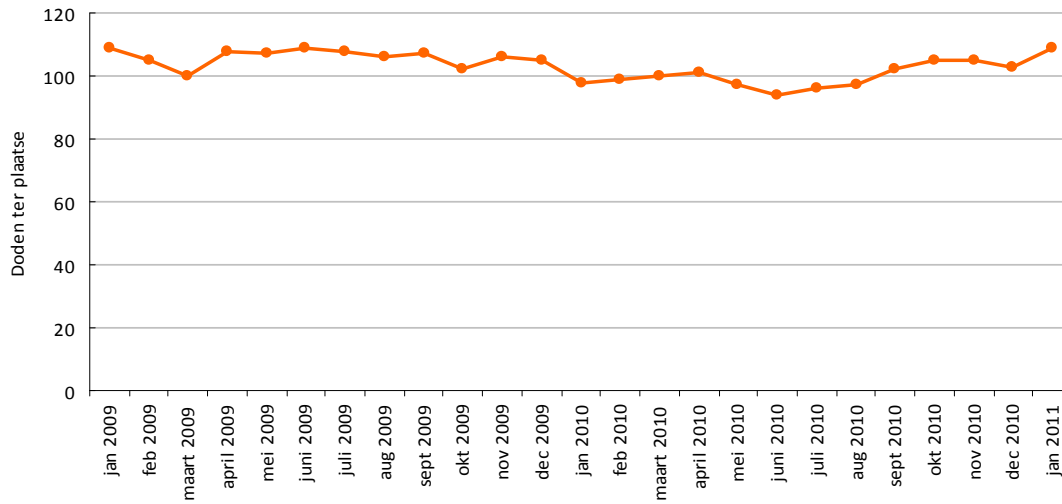
Het aantal zwaargewonden en het aantal lichtgewonden volgen dezelfde trend, met een respectievelijke toename van 5,3% en 4,6% tegenover het jaartotaal van het jaar voordien.

Aangezien het aantal doden sterker stijgt dan het aantal ongevallen, neemt de ernst eveneens toe (+8% tegenover januari 2010).

Tabel 13 : De cijfers en voortschrijdende jaartotalen van ongevallen met minstens één vrachtwagen, voor de maand januari 2011

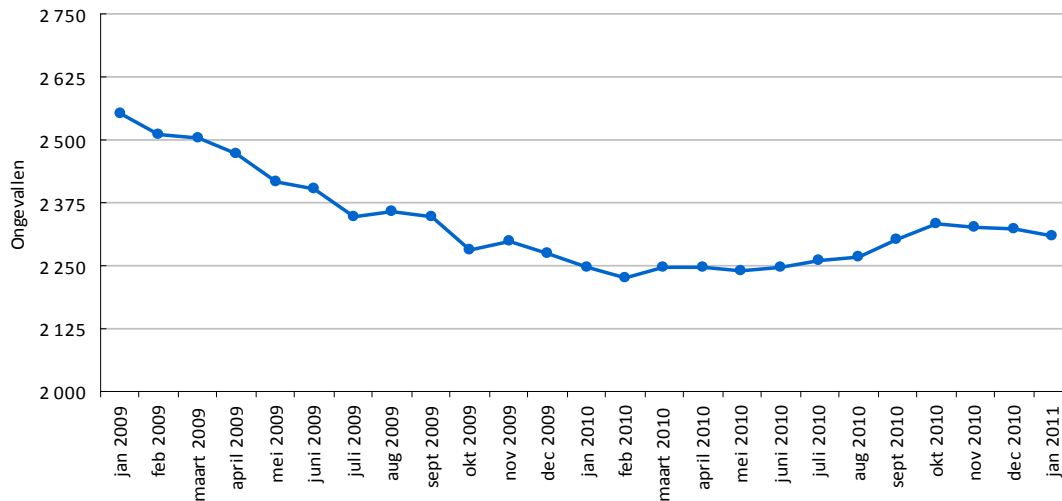
	Januari 2011 (voorlopig)	Jaartotaal Januari 2011	Jaartotaal Januari 2010	Vershil JT 2011 / JT 2010	Evolutie in %
Aantal geregistreerde letselongevallen	135	2309	2245	64	2.9 %
Aantal geregistreerde doden ter plaatse	9	109	98	11	11.2 %
Aantal geregistreerde zwaargewonden	22	458	435	23	5.3 %
Aantal geregistreerde lichtgewonden	146	2500	2391	109	4.6 %
Totaalernst van de ongevallen	66.7	47.2	43.7	3.5	8.0 %

Grafiek 35 : Evolutie van de voortschrijdende jaartotalen van de geregistreerde doden ter plaatse in ongevallen met minstens één vrachtwagen in België



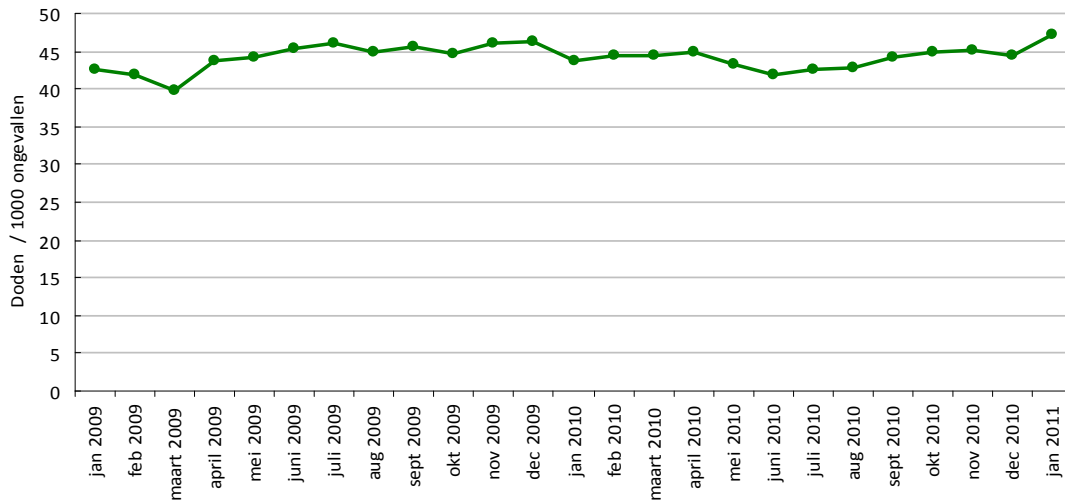
Gegevensbron : WPR en CGOP/B
Infografie : BIVV

Grafiek 36 : Evolutie van de voortschrijdende jaartotalen van de geregistreerde letselgevallen met minstens één vrachtwagen in België



Gegevensbron : WPR en CGOP/B
Infografie : BIVV

Grafiek 37 : Evolutie van de totaalernst van de geregistreerde letselgevallen met minstens één vrachtwagen in België



Gegevensbron : WPR en CGOP/B
Infografie : BIVV

Technische Fiche



De barometer is steeds gebaseerd op de vergelijking van twee voortschrijdende jaartotalen. Het voortschrijdend jaartotaal van een welbepaalde maand wordt vergeleken met het voortschrijdend jaartotaal van dezelfde maand een jaar eerder (bvb. in de barometer van november 2010 wordt het voortschrijdend jaartotaal van november 2010 vergeleken met het voortschrijdend jaartotaal van november 2009). Het jaartotaal van november 2010 bevat het totaal van de doden ter plaatse van december 2009 tot en met november 2010 (dit is precies gelijk aan een jaar). Op zijn beurt bevat het jaartotaal van november 2009 het totaal van de doden ter plaatse van december 2008 tot en met november 2009. In de praktijk komt de barometer neer op een vergelijking van de doden ter plaatse in de afgelopen 12 maanden met de doden ter plaatse een jaar eerder.

De methodologie van de jaartotalen is niet enkel van toepassing op de doden ter plaatse maar ook op de lichtgewonden, zwaargewonden, letselongevallen en ernst. **De 12-maandelijks voortschrijdende jaartotalen hebben het voordeel dat zij de seizoensgebonden effecten opheffen.**

De hier gepubliceerde ongevallencijfers zijn nog niet definitief en worden elke maand opnieuw geactualiseerd. Ze kunnen als definitief worden beschouwd na ongeveer 4 tot 6 maanden. Aangezien de ongevallengegevens van de meest recente maanden nog gevoelig zijn voor fluctuaties, moet enige voorzichtigheid bij de interpretatie ervan gehanteerd worden.

Per politiezone worden de letselongevallen geteld die zich voorgedaan hebben op het grondgebied van de betrokken politiezone, ongeacht welke politiezone het ongeval vastgesteld of geregistreerd heeft. Er wordt enkel rekening gehouden:

- met letselongevallen ter plaatse vastgesteld door lokale politiezones
- met letselongevallen die op het commissariaat (aangifte) worden vastgesteld
- met aanvankelijke processen-verbaal⁷.

De verkeersveiligheidsbarometer presenteert enkel de doden ter plaatse en niet het totaal aantal verkeersdoden, dewelke naast het aantal doden ter plaatse ook de dodelijk gewonden⁸ bevatten. De dodelijk gewonden zijn niet gekend bij de federale en lokale politie (en worden aldus ook niet in de PV-registraties opgenomen) maar enkel bij de parketten. Evoluties met betrekking tot het aantal doden ter plaatse komen echter steeds overeen met evoluties van het totaal aantal verkeersdoden.

De ernst van de letselongevallen wordt gewoonlijk gedefinieerd als het aantal doden ter plaatse per 1000 letselongevallen. Deze ernst noemen we de "totaalernst". Deze definitie van de ernst wordt overal in de verkeersveiligheidsbarometer toegepast, met uitzondering van drie hoofdstukken over "kwetsbare" weggebruikers: de voetgangerbarometer, de fietsbarometer en de motorfietsbarometer. Verkeersongevallen met deze weggebruikers leiden vaak tot letsels (soms zelfs dodelijke) bij deze weggebruikers. Daarenboven zijn zij vaak de zwaarst getroffen partij. Daarom wordt voor deze weggebruikers (voetgangers, fietsers en motorfietsers) de "specifieke" ernst berekend: bij de ernstberekening van een ongeval met voetgangers bijvoorbeeld, worden enkel de omgekomen voetgangers in rekening genomen. Wanneer andere weggebruikerstypes dan voetgangers het leven hebben verloren, zijn zij niet in de berekeningswijze van de ernst opgenomen. Deze berekeningswijze van de specifieke ernst van letselongevallen met voetgangers is transponeerbaar naar ongevallen met minstens één fietser of motorfietser.

⁷ Daardoor kan het aantal PV's of hun inhoud evolueren van maand tot maand, wat dan natuurlijk een invloed heeft op het aantal ongevallen, doden of gewonden.

⁸ Dodelijk gewonden : alle personen betrokken bij een verkeersongeval die overlijden binnen de dertig dagen na het ongeval maar die niet ter plaatse of voor opname in het ziekenhuis overleden zijn.