



# VERKEERSVEILIGHEIDS BAROMETER

**Juni 2006**



DE MINISTER  
VAN MOBILITEIT



Federale Overheidsdienst  
Justitie

# Verkeersveiligheidsbarometer

## Juni 2006

Om het verkeersveiligheidsbeleid in België op te volgen is de beschikbaarheid van actuele cijfergegevens belangrijk. De verkeersveiligheidsbarometer is hiervoor het instrument.

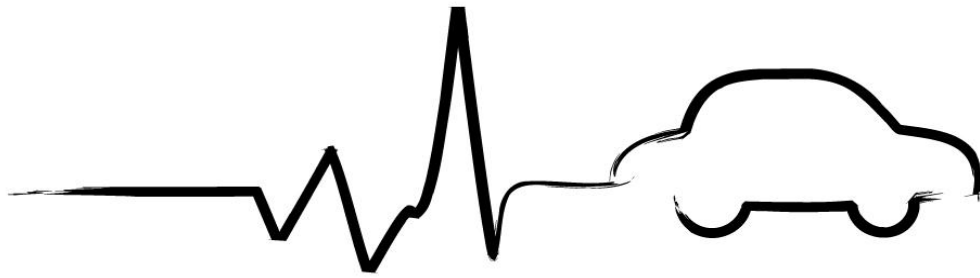
Op basis van de pv-registratie van zowel de lokale politie als de federale verkeerspolitie wordt er maandelijks een momentopname gemaakt van het aantal doden (ter plaatse) en het aantal slachtoffers ten gevolge van een letselongeval. Op basis van deze informatie wordt ook de evolutie van de ernst van de ongevallen opgevolgd. Het gaat hier om een belangrijke indicator voor de verkeersveiligheid.

De barometer is gebaseerd op een vergelijking van 12 maanden, men noemt dit de “voortschrijdende jaartotalen”<sup>1</sup>. Dit betekent dat de voorgestelde barometer van juni 2006 een vergelijking bevat van het voortschrijdende jaartotaal 2006 (= totalen vanaf juli 2005 tot en met juni 2006) ten opzichte van het voortschrijdende jaartotaal 2005 (= totalen vanaf juli 2004 tot en met juni 2005).

In 2006 werd de barometer verder uitgebreid: in het begin van het jaar kwam er een hoofdstuk “weekendongevallen” bij en sinds mei gaan we ook specifiek in op de problematiek van de vrachtwagens.

---

<sup>1</sup> Het voortschrijdende jaartotaal juni 2006 = maandcijfer juni 2006 + de cijfers van de 11 voorafgaande maanden.



# VERKEERSVEILIGHEIDS BAROMETER

Voortschrijdend jaartotaal juni 2006 /  
Voortschrijdend jaartotaal juni 2005

-102 geregistreerde doden ter plaatse of -10,6%

## 1 Belangrijkste cijfers

Tabel 1 : (Voorlopige) maandcijfers

	Juni 2006
Aantal geregistreerde letselgevallen	4582
Waarvan dodelijke ongevallen	78
Aantal geregistreerde gewonden	5878
Aantal geregistreerde doden ter plaatse	78

Infografie : BIVV / Gegevensbron : WPR en ANG

Tijdens de maand juni 2006 vonden er 4582 letselgevallen plaats in België waarvan 78 of 1,7% dodelijke ongevallen. Deze ongevallen gaven aanleiding tot 5878 slachtoffers waaronder 78 doden ter plaatse of 1,3%. Gelet op de snelle rapportage dient er rekening mee gehouden te worden dat het hier om voorlopige cijfers gaat. Het aantal ongevallen en het aantal slachtoffers en doden<sup>2</sup> kan dus nog stijgen.

We zijn echter vooral geïnteresseerd om te weten of de huidige situatie inzake verkeersveiligheid verbetert of niet. Daartoe lijkt het aangewezen om de referentiemaand te vergelijken met de maanden ervoor. Het is echter zo dat het aantal ongevallen beïnvloed wordt door een aantal seizoensgebonden<sup>3</sup> factoren. Zo wordt vastgesteld dat er minder ongevallen zijn aan het begin van het jaar, met een piek tijdens de maand juni. Tijdens de maanden juli en augustus worden dan weer minder ongevallen vastgesteld om opnieuw een piek vast te stellen in september en oktober. Daarna neemt het aantal ongevallen naar het einde van het jaar toe geleidelijk af.

Om deze seizoensgebonden invloed te vermijden wordt er in de verkeersveiligheidsbarometer gebruik gemaakt van een vergelijking tussen de voortschrijdende jaartotalen. Het voortschrijdende jaartotaal van een bepaalde maand is het cijfer van die maand plus de cijfers van de 11 maanden ervoor. Op die wijze wordt er steeds rekening gehouden met de cijfers van een volledig jaar en worden de seizoensgebonden effecten uitgesloten.

---

<sup>2</sup> In de vakliteratuur wordt veelal de definitie doden 30 dagen gehanteerd. Het gaat hier om de slachtoffers die ter plaatse overlijden (= cijfer van de barometer) + de slachtoffers die binnen de 30 dagen overlijden ten gevolge van het ongeval.

<sup>3</sup> Deze factoren hebben te maken met het aantal dagen per maand, het aantal feestdagen, of het om een vakantie maand gaat of niet, ... en er zijn eveneens effecten waar te nemen tengevolge van de meteorologische omstandigheden.

## Op nationaal vlak

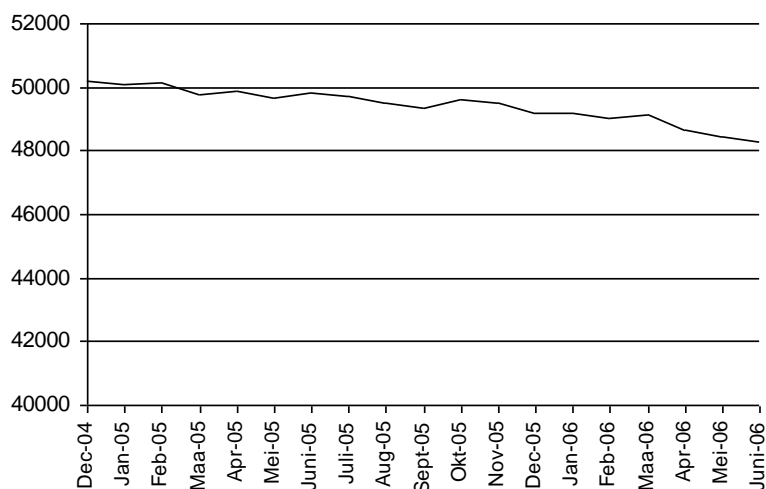
Tabel 2 : Voortschrijdende jaartotalen juni 2006

	Voortschrijdend jaartotaal juni 2006	Voortschrijdend jaartotaal juni 2005	Verschil JT 2006/JT 2005	Evolutie in %
Aantal geregistreerde letselgevallen	48264	49803	-1539	-3,2%
Waarvan dodelijke ongevallen	890	992	-102	-11,5%
Aantal geregistreerde gewonden	62197	63872	-1675	-2,7%
Aantal geregistreerde doden ter plaatse	960	1062	-102	-10,6%

Infografie : BIVV / Gegevensbron : WPR en ANG

Er werden in juni 2006 1539 minder letselgevallen geregistreerd dan het voortschrijdende jaartotaal van juni 2005. Het aantal dodelijke ongevallen heeft dezelfde tendens gevolgd en is zelfs aanzienlijk gedaald (- 11,5%). Wat het aantal geregistreerde gewonden betreft, stellen we een daling vast ten opzichte van vorig jaar (-2,7%). Het aantal doden ter plaatse is echter ook gedaald (-10,6%). Er werden dus iets minder ongevallen vastgesteld op de Belgische wegen, en ze zijn minder ernstig.

Grafiek 1 : Evolutie van de voortschrijdende jaartotalen van de geregistreerde letselgevallen.

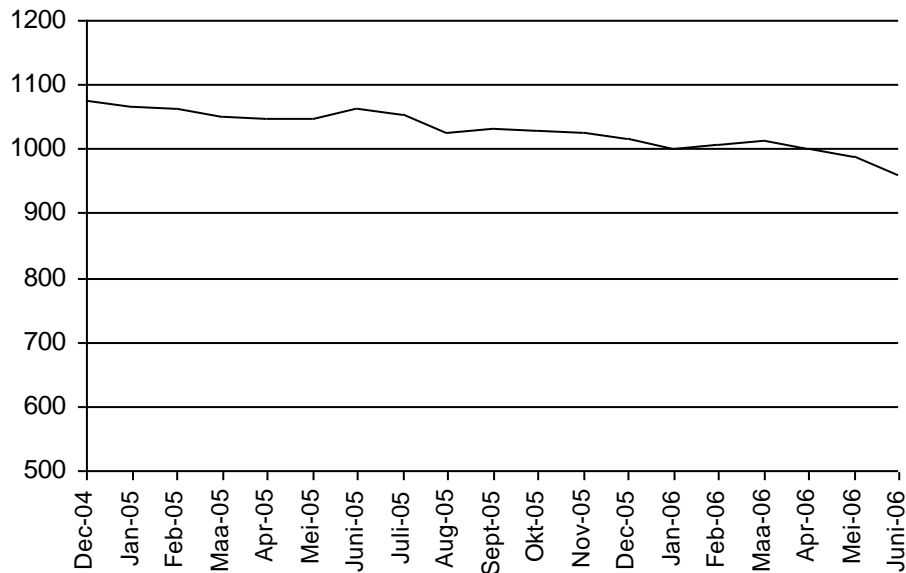


Infografie : BIVV / Gegevensbron : WPR en ANG

## Op nationaal vlak

Op basis van deze grafiek kan men vaststellen dat het aantal letselongevallen sinds eind 2004 een dalende trend vertoont.

Grafiek 2 : Evolutie van de voortschrijdende jaartotalen van de geregistreerde doden ter plaatse



Infografie : BIVV / Gegevensbron : WPR en ANG

Dankzij grafiek 2 kunnen we in een oogwenk de evolutie op lange termijn zien van de voortschrijdende jaartotalen van de ter plaatse gedode personen. Sinds eind 2004 is er een dalende tendens waardoor het aantal doden ter plaatse langzaam aan onder de 1000 komt te liggen.

De informatie over de (ter plaatse) gedode personen stelt ons ook in staat om de evolutie te meten van de ernst van de ongevallen (= aantal doden per 1000 ongevallen). Hierdoor meten we "de temperatuur" van het verkeersveiligheidsbeleid: als deze te hoog ligt betekent dit dat er dringende maatregelen nodig zijn. Op basis van het voortschrijdende jaartotaal van juni 2006 bedraagt de ernst 20,4 doden (ter plaatse) per 1000 letselongevallen.

## Op nationaal vlak

### 2 Lokale en federale politie

Zowel de lokale als de federale politie stellen letselongevallen vast. De federale verkeerspolitie is daartoe bevoegd op autosnelwegen en een aantal gelijkgestelde wegen. De lokale politie stelt ongevallen vast op de gewest- en gemeentewegen op het grondgebied van de zone.

Tabel 3 : Ongevallen geregistreerd door de lokale en de federale politie

		Voortschrijdend jaartotaal juni 2006	Voortschrijdend jaartotaal juni 2005	Verschil JT 2006/JT 2005	Evolutie in %
Federale Politie	Aantal geregistreerde letselongevallen	4080	4133	-53	-1,3%
	Waarvan dodelijke ongevallen	141	161	-20	-14,2%
	Aantal geregistreerde gewonden	6004	6227	-223	-3,7%
	Aantal geregistreerde doden ter plaatse	164	183	-19	-11,6%
Lokale Politie	Aantal geregistreerde letselongevallen	44184	45670	-1486	-3,4%
	Waarvan dodelijke ongevallen	749	831	-82	-10,9%
	Aantal geregistreerde gewonden	56193	57645	-1452	-2,6%
	Aantal geregistreerde doden ter plaatse	796	879	-83	-10,4%

Infografie : BIVV / Gegevensbron : WPR en ANG

De federale politie stelt beduidend minder ongevallen vast dan de lokale politie en dat is ook logisch. 8,4% van de ongevallen wordt door de verkeerseenheden van de federale politie vastgesteld. Verhoudingsgewijs gaat het ongeveer om eenzelfde verhouding wat het aantal km wegen betreft waarop zij actief zijn in vergelijking tot het lokale niveau.

Er kan vastgesteld worden dat het jaartotaal van juni 2006 van het aantal letselongevallen dat op de autosnelwegen en de gelijkgestelde wegen door de federale politie geregistreerd

## Op nationaal vlak

werd licht gedaald is t.o.v. het jaartotaal van juni 2005. Het aantal dodelijke ongevallen en het aantal doden ter plaatse zijn aanzienlijk gedaald (-19 doden ter plaatse).

De situatie bij de lokale politie is eveneens bemoedigend. De indicatoren voor de dodelijke ongevallen en het aantal doden ter plaatse zijn gedaald, hoewel het aantal geregistreerde ongevallen en het aantal gewonden slechts licht gedaald is.

De letselongevallen die door de federale politie vastgesteld worden zijn veelal ernstiger dan diegenen die door de lokale politie worden vastgesteld. De maatstaf voor de ernst van een ongeval is het aantal doden (ter plaatse) per 1000 ongevallen. Op autosnelwegen en gelijkgestelde wegen kennen 41,4 op 1000 letselongevallen een dodelijke afloop terwijl dit 18,5 bedraagt op die wegen waarop de lokale politie actief is. Deze vaststelling heeft uiteraard te maken met het feit dat er op autosnelwegen veel sneller gereden wordt.

### 3 Op autosnelwegen

Een groot deel van het nationale en internationale verkeer maakt dagelijks gebruik van de autosnelwegen. Onderstaande tabel geeft gedetailleerde informatie over deze wegen voor snel verkeer.

Tabel 4 : Ongevallen geregistreerd op Belgische autosnelwegen

	Voortschrijdend jaartotaal juni 2006	Voortschrijdend jaartotaal juni 2005	Verskil JT 2006/JT 2005	Evolutie in %
Aantal geregistreerde letselongevallen	3571	3579	-8	-0,2%
Waarvan dodelijke ongevallen	115	137	-22	-19,1%
Aantal geregistreerde gewonden	5248	5399	-151	-2,9%
Aantal geregistreerde doden ter plaatse	131	156	-25	-19,1%

Infografie : BIVV / Gegevensbron : WPR

Op de autosnelwegen is de vaststelling vrij positief. Het aantal letselongevallen daalt, net als het aantal geregistreerde gewonden. De indicatoren over de dodelijke ongevallen vertonen een ronduit opmerkelijke daling.

## Op gewestelijk vlak

### 4 In het Vlaams Gewest

Tabel 5 :       Geregistreerde ongevallen in het Vlaams Gewest

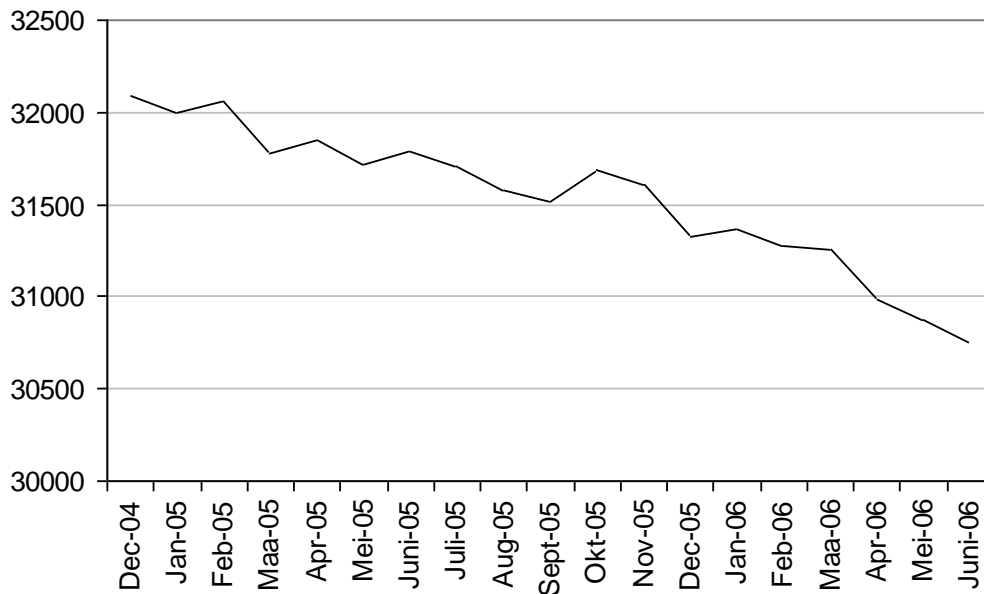
		Voortschrijdend jaartotaal juni 2006	Voortschrijdend jaartotaal juni 2005	Verskil JT 2006/JT 2005	Evolutie in %
Aantal	geregistreerde letselongevallen	30752	31786	-1034	-3,4%
Waarvan	dodelijke ongevallen	464	532	-68	-14,7%
Aantal	geregistreerde gewonden	39350	40521	-1171	-3,0%
Aantal	geregistreerde doden ter plaatse	485	567	-82	-16,9%

Infografie : BIVV / Gegevensbron : WPR en ANG

Het aantal letselongevallen daalde in Vlaanderen met 3,4%. Tegelijk zijn de voortschrijdende jaartotalen van gewonden en doden ter plaatse gedaald, dit met respectievelijk 3,0% en 16,9%. Hieruit leren we dat het aantal doden ter plaatse sneller daalt dan het aantal gewonden, wat betekent dat de ernst van de letselongevallen is afgenomen tussen juli 2005 en juni 2006 in vergelijking met juli 2004 en juni 2005.

## Op gewestelijk vlak

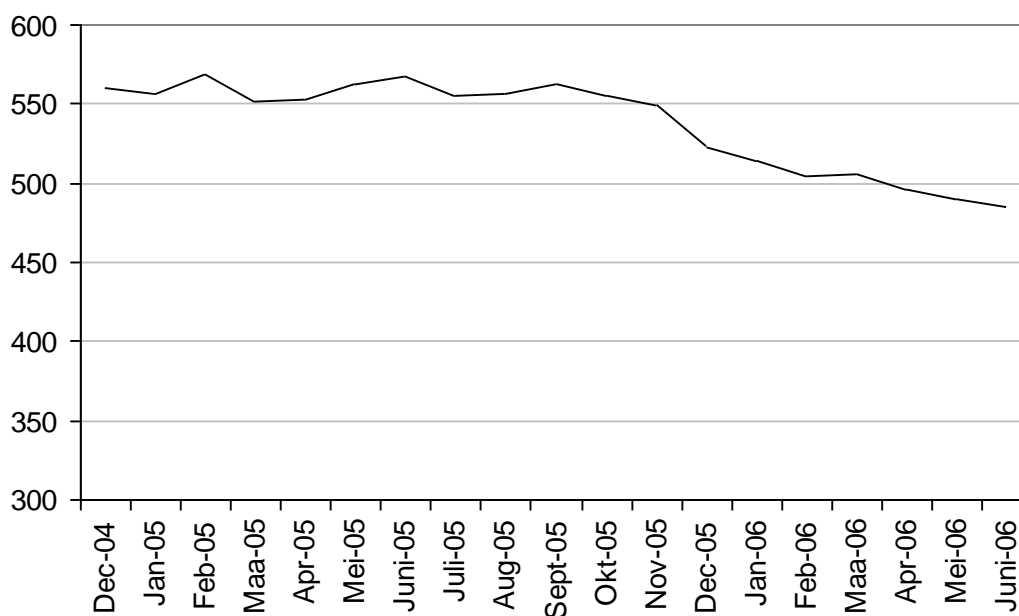
Grafiek 3 : Evolutie van de voortschrijdende jaartotalen van de geregistreerde letselongevallen in het Vlaams Gewest.



Infografie : BIVV / Gegevensbron : WPR en ANG

Uit bovenstaande grafiek kunnen we afleiden dat het aantal letselongevallen in Vlaanderen sinds eind 2004 daalt.

Grafiek 4 : Evolutie van de voortschrijdende jaartotalen van de geregistreerde doden ter plaatse in het Vlaams Gewest



Infografie : BIVV / Gegevensbron : WPR en ANG

## Op gewestelijk vlak

Wat de voortschrijdende jaartotalen van het aantal doden ter plaatse in Vlaanderen betreft, blijkt uit grafiek 4 dat er sinds september 2005 een voortdurend dalende tendens is.

Tabel 6 : Ongevallen op autosnelwegen geregistreerd in het Vlaams Gewest

		Voortschrijdend jaartotaal juni 2006	Voortschrijdend jaartotaal juni 2005	Verschil JT 2006/JT 2005	Evolutie in %
Aantal	geregistreerde letselongevallen	2253	2260	-7	-0,3%
Waarvan	dodelijke ongevallen	59	71	-12	-20,3%
Aantal	geregistreerde gewonden	3364	3411	-47	-1,4%
Aantal	geregistreerde doden ter plaatse	65	82	-17	-26,2%

Infografie : BIVV / Gegevensbron : WPR

In Vlaanderen zijn de indicatoren voor de ongevallen op autosnelwegen bemoedigend, vooral wat de dodelijke ongevallen en de geregistreerde doden ter plaatse betreft.

## Op gewestelijk vlak

### 5 In het Waals Gewest

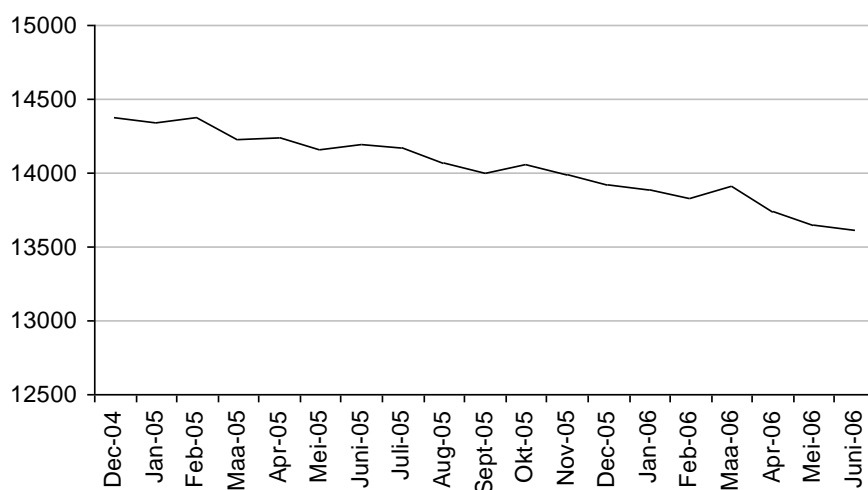
Tabel 7 : Geregistreerde ongevallen in het Waals Gewest

	Voortschrijdend jaartotaal juni 2006	Voortschrijdend jaartotaal juni 2005	Verskil JT 2006/JT 2005	Evolutie in %
Aantal geregistreerde letselongevallen	13611	14194	-583	-4,3%
Waarvan dodelijke ongevallen	409	436	-27	-6,6%
Aantal geregistreerde gewonden	18013	18962	-949	-5,3%
Aantal geregistreerde doden ter plaatse	456	470	-14	-3,1%

Infografie : BIVV / Gegevensbron : WPR en ANG

In Wallonië is het voortschrijdende jaartotaal van het aantal letselongevallen met 4,3% gedaald. Het aantal gewonden daalt eveneens met 5,3% en het aantal doden ter plaatse neemt af met 3,1% of 14 doden ter plaatse.

Grafiek 5 : Evolutie van de voortschrijdende jaartotalen van de geregistreerde letselongevallen in het Waals Gewest

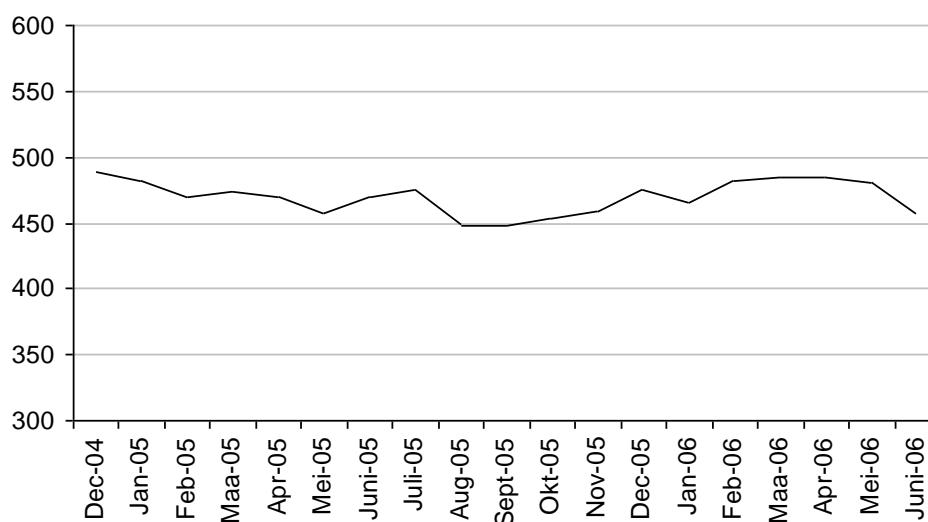


BIVV – gegevens : WPR en ANG

Uit grafiek 5 leren we dat het aantal geregistreerde letselongevallen in Wallonië sinds begin 2005 een dalende trend vertoont.

## Op gewestelijk vlak

Grafiek 6 : Evolutie van de voortschrijdende jaartotalen van de geregistreerde doden ter plaatse in het Waals Gewest



Infografie : BIVV / Gegevensbron : WPR en ANG

De evolutie van het aantal doden ter plaatse zoals weergegeven in de bovenstaande grafiek is vrij onregelmatig met lichte stijgingen en dalingen in 2005. Voor de eerste maanden van 2006 werd er alvast een stagnatie vastgesteld.

Tabel 8 : Ongevallen geregistreerd op autosnelwegen in het Waals Gewest

		Voortschrijdend jaartotaal juni 2006	Voortschrijdend jaartotaal juni 2005	Verskil JT 2006/JT 2005	Evolutie in %
Aantal	geregistreerde letselongevallen	1252	1253	-1	-0,1%
	Waarvan dodelijke ongevallen	52	65	-13	-25,0%
Aantal	geregistreerde gewonden	1803	1884	-81	-4,5%
Aantal	geregistreerde doden ter plaatse	62	73	-11	-17,7%

Infografie : BIVV / Gegevensbron : WPR

In Wallonië stellen we een lichte daling van het aantal letselongevallen en gewonden vast op autosnelwegen, het aantal doden ter plaatse ligt lager dan het voortschrijdende jaartotaal van juni 2005.

## Op gewestelijk vlak

### 6 In het Brussels Hoofdstedelijk Gewest<sup>4</sup>

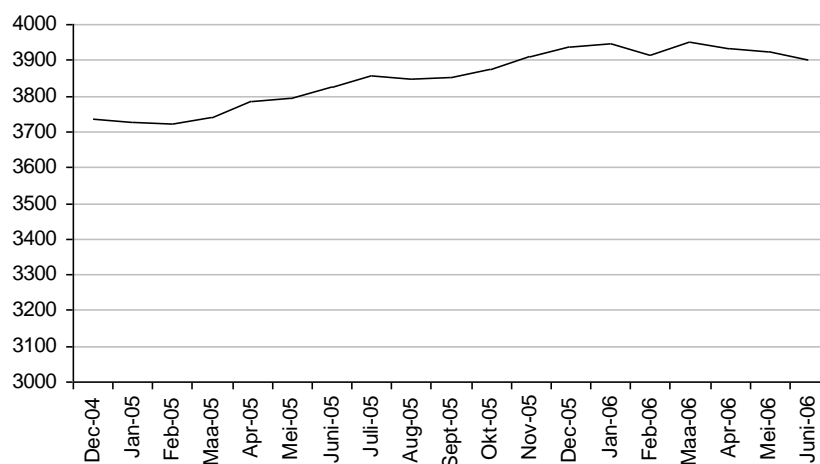
Tabel 9 : Geregistreerde ongevallen in het Brussels Hoofdstedelijk Gewest

		Voortschrijdend jaartotaal juni 2006	Voortschrijdend jaartotaal juni 2005	Vershil JT 2006/JT 2005	Evolutie in %
Aantal	geregistreerde letselongevallen	3901	3823	78	2,0%
	Waarvan dodelijke ongevallen	17	24	-7	
Aantal	geregistreerde gewonden	4834	4389	445	9,2%
Aantal	geregistreerde doden ter plaatse	19	25	-6	

Infografie : BIVV / Gegevensbron : WPR en ANG

In het Brussels Hoofdstedelijk Gewest stijgt het jaartotaal van het aantal letselongevallen in juni 2006 t.o.v. juni 2005. Het aantal gewonden volgt dezelfde tendens terwijl het aantal doden ter plaatse en het aantal dodelijke ongevallen afneemt.

Grafiek 7 : Evolutie van de voortschrijdende jaartotalen van de geregistreerde letselongevallen in het Brussels Hoofdstedelijk Gewest



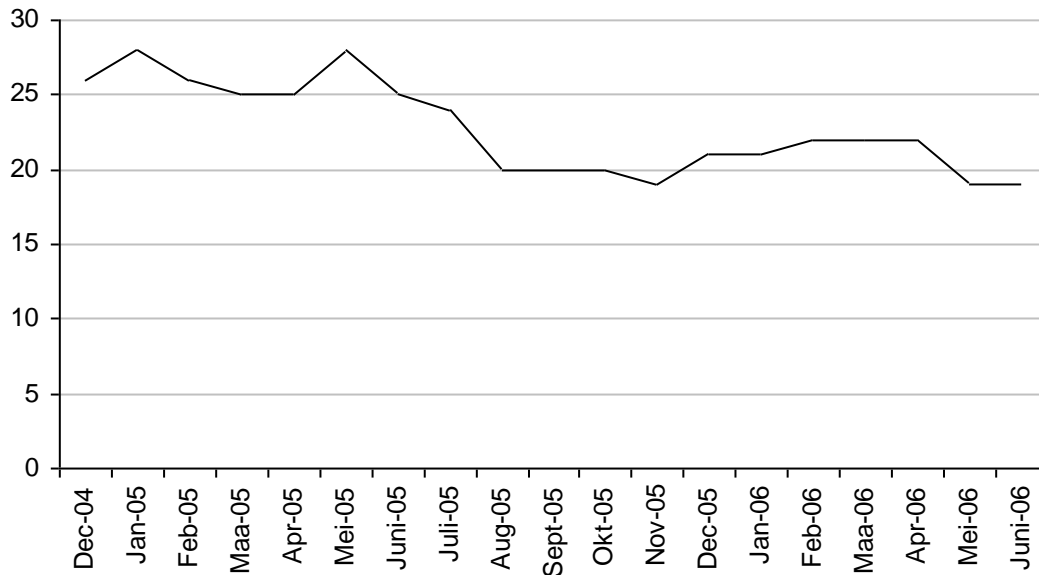
Infografie : BIVV / Gegevensbron : WPR en ANG

<sup>4</sup> Het is mogelijk dat de stijgingen in Brussel te wijten zijn aan een onderregistratie van de ongevallen in 2004. In dit geval zou de reële situatie weergegeven worden vanaf het voortschrijdende jaartotaal van december 2005, vanaf dit jaartotaal worden de gegevens van 2004 niet meer gebruikt.

## Op gewestelijk vlak

De bovenstaande grafiek geeft duidelijk de stijgende evolutie van het aantal ongevallen op basis van de evolutie van de jaartotalen in het Brusselse weer. Deze evolutie is al meer dan anderhalf jaar aan de gang, maar lijkt sinds begin 2006 te stagneren.

Grafiek 8 : Evolutie van de voortschrijdende jaartotalen van de geregistreerde doden ter plaatse in het Brussels Hoofdstedelijk Gewest



Infografie: BIVV – gegevens: WPR en ANG

Ondanks de stijging van het aantal ongevallen in het Brussels Hoofdstedelijk Gewest, stellen we vast dat het aantal doden ter plaatse licht afneemt. Met dient er zich hierbij rekenschap van te geven dat het om lage aantallen gaat waaruit moeilijk veralgemeenbare conclusies zijn te trekken.

### 7 Vergelijking tussen de gewesten

De situatie is nagenoeg hetzelfde in Vlaanderen en Wallonië, waar alle indicatoren in dalende lijn gaan, met de dodelijke ongevallen en het aantal doden ter plaatse in Vlaanderen op kop. In het Brussels Hoofdstedelijk Gewest zijn er minder ongevallen met dodelijke afloop, terwijl het aantal ongevallen en het aantal gewonden toeneemt.

Tabel 10 : Ernst van de geregistreerde ongevallen per gewest

	Voortschrijdend jaartotaal van de geregistreerde doden ter plaatse	Voortschrijdend jaartotaal van de geregistreerde letselongevallen	Ernst (aantal geregistreerde doden ter plaatse / 1000 letselongevallen)
Vlaams Gewest	485	30752	15,8
Waals Gewest	456	13611	33,5
Brussels Hoofdstedelijk Gewest	19	3901	4,9

Infografie : BIVV / Gegevensbron : WPR en ANG

Indien we een vergelijking maken van de ernst van de ongevallen zien we grote verschillen per gewest. De letselongevallen zijn het meest ernstig in Wallonië met 35,2 doden ter plaatse op 1000 ongevallen. In Vlaanderen zijn de letselongevallen twee keer minder ernstig nl. 15,8 doden ter plaatse op 1000 letselongevallen. In het Brussels Gewest tenslotte, door zijn stedelijk karakter, zijn de ongevallen minder ernstig. Er werden daar 4,8 doden ter plaatse per 1000 ongevallen met gewonden geteld.

Tenslotte dient er opgemerkt te worden dat er voor een meer diepgaande vergelijkende analyse tussen de Gewesten bijkomende gegevens nodig zijn zoals de verkeersdruk, de wegomgeving, het wagenpark, het bevolkingsaantal, etc.

## Op provinciaal vlak

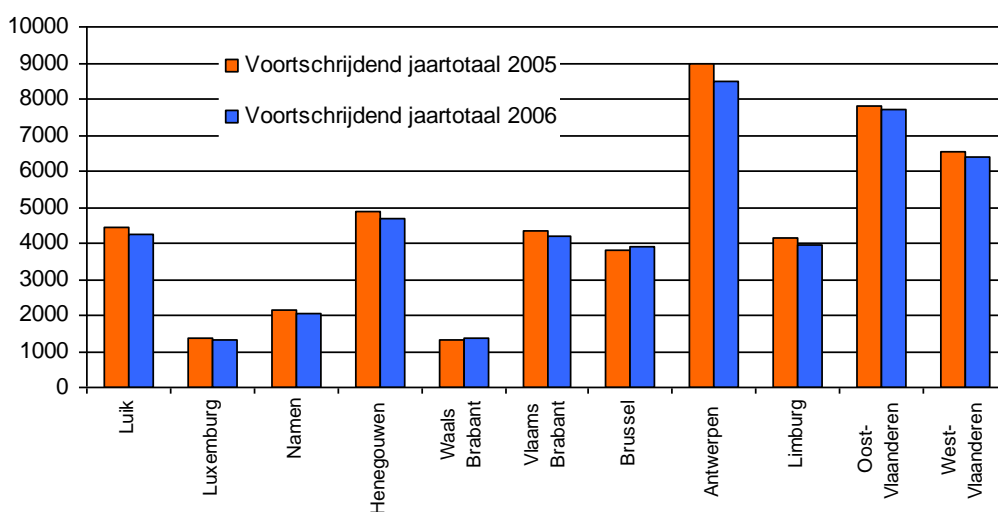
### 8 Evolutie van de ongevallen in de provincies

Tabel 11 : Voortschrijdende jaartotalen van de letselongevallen per provincie

	Voortschrijdend jaartotaal juni 2006	Voortschrijdend jaartotaal juni 2005	Vershil JT 2006/JT 2005	Evolutie in %
Luik	4255	4461	-206	-4,8%
Luxemburg	1314	1389	-75	-5,7%
Namen	2025	2156	-131	-6,5%
Henegouwen	4666	4861	-195	-4,2%
Waals Brabant	1351	1327	24	1,8%
Vlaams Brabant	4200	4346	-146	-3,5%
Brussels Hoofdstedelijk Gewest	3901	3823	78	2,0%
Antwerpen	8480	8974	-494	-5,8%
Limburg	3973	4139	-166	-4,2%
Oost-Vlaanderen	7690	7804	-114	-1,5%
West-Vlaanderen	6409	6523	-114	-1,8%

Infografie : BIVV / Gegevensbron : WPR en ANG

Grafiek 9 : Evolutie van het voortschrijdende jaartotaal van de geregistreerde letselongevallen per provincie



Infografie : BIVV / Gegevensbron : WPR en ANG

## Op provinciaal vlak

Twee provincies tellen meer letselongevallen van juli 2005 tot en met juni 2006 in vergelijking met juli 2004 tot en met juni 2005. Het gaat om Waals-Brabant en Brussel. De vier andere Waalse provincies kennen een daling van 5,7% in Luxemburg, 4,8% in Luik, 4,2% in Henegouwen en 6,5% in Namen.

In Vlaanderen werden er dalingen vastgesteld vastgesteld in alle provincies: in Limburg (-4,2%), Antwerpen (-5,8%), West-Vlaanderen (-1,8%), Vlaams-Brabant (-3,5%) en Oost-Vlaanderen (-1,5%).

Tabel 12 : Voortschrijdende jaartotalen van de slachtoffers (ter plaatse gedoden en gewonden) per provincie

	Voortschrijdend jaartotaal juni 2006	Voortschrijdend jaartotaal juni 2005	Verskil JT 2006/JT 2005	Evolutie in %
Luik	5714	5977	-263	-4,6%
Luxemburg	1765	1938	-173	-9,8%
Namen	2851	3030	-179	-6,3%
Henegouwen	6414	6778	-364	-5,7%
Waals Brabant	1725	1709	16	0,9%
Vlaams Brabant	5500	5712	-212	-3,9%
Brussels Hoofdstedelijk Gewest	4853	4414	439	9,0%
Antwerpen	10883	11747	-864	-7,9%
Limburg	5608	5872	-264	-4,7%
Oost-Vlaanderen	9780	9888	-108	-1,1%
West-Vlaanderen	8064	7869	195	2,4%

Infografie : BIVV / Gegevensbron : WPR en ANG

Wat de evolutie van de jaartotalen van het aantal slachtoffers betreft, zien we dat in Wallonië de provincie Luxemburg de grootste daling kent met 9,8%. Luik, Namen en Henegouwen dalen met respectievelijk 4,6, 6,3 en 5,7% terwijl de provincie Waals-Brabant stagneert (0,9%).

## Op provinciaal vlak

---

In Vlaanderen wordt de grootste daling in Antwerpen vastgesteld (-7,9%). In Limburg stellen we een daling vast van 4,7%. In Vlaams-Brabant is dit 3,9% en in Oost-Vlaanderen 1,1%.<sup>5</sup>

---

<sup>5</sup> We kunnen geen conclusies trekken voor West-Vlaanderen gezien het aantal slachtoffers niet gekend is voor alle politiezones in 2004.

# Vrachtwagenbarometer

## 9 Ongevallen met ten minste één vrachtwagen

Dit hoofdstuk van de verkeersbarometer gaat over alle door de Federale Politie geregistreerde ongevallen met ten minste één vrachtwagen<sup>6</sup>, dus voornamelijk ongevallen die zich voordeden op autosnelwegen en gelijkgestelde wegen. Het aantal slachtoffers omvat alle slachtoffers van het ongeval, zowel de inzittenden van de vrachtwagen(s) als van de andere voertuigen.

Deze problematiek is zo belangrijk omdat ongevallen met ten minste één vrachtwagen ernstiger zijn dan andere ongevallen. Per 1000 letselongevallen die werden vastgesteld door de Federale Politie, werden er 40,2 personen gedood. Dit cijfer bedraagt 52,7 voor ongevallen met ten minste één vrachtwagen.

Tabel 13 : Ongevallen met ten minste één vrachtwagen geregistreerd door de Federale Politie

		Voortschrijdend jaartotaal juni 2006	Voortschrijdend jaartotaal juni 2005	Vershil JT 2006/JT 2005	Evolutie in %
Aantal	geregistreerde letselongevallen	968	957	11	1,1%
	Waarvan dodelijke ongevallen	43	54	-11	-25,6%
Aantal	geregistreerde gewonden	1376	1358	18	1,3%
Aantal	geregistreerde doden ter plaatse	51	61	-10	-19,6%

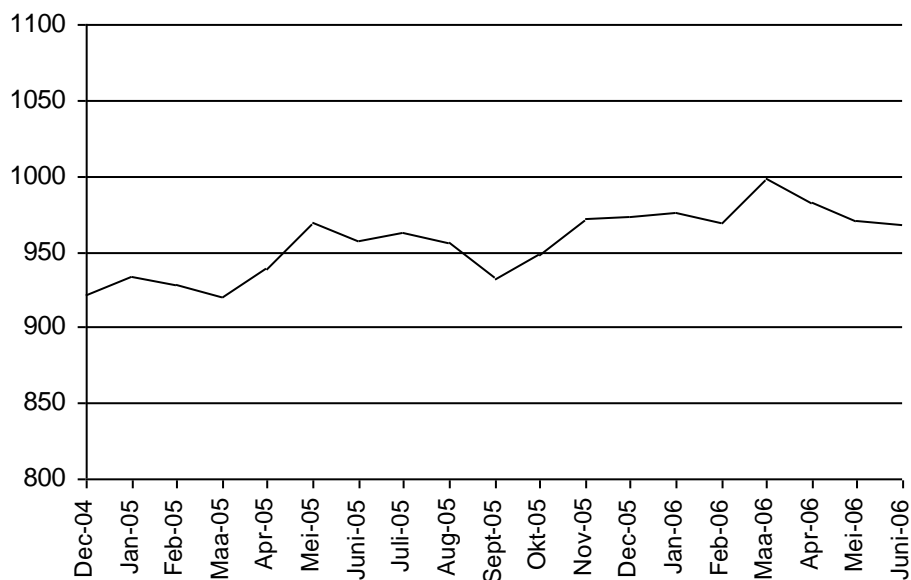
Infografie : BIVV / Gegevensbron : WPR

Het voortschrijdende jaartotaal van juni 2006 vertoont 968 letselongevallen met ten minste één vrachtwagen, wat ongeveer overeenkomt met het voortschrijdende jaartotaal van juni 2005. Het grootste verschil tussen 2005 en 2006 situeert zich op het vlak van de dodelijke ongevallen en het aantal doden ter plaatse. Beide indicatoren zijn allebei sterk gedaald met respectievelijk 25,6% en 19,6%.

<sup>6</sup> Hiermee bedoelen wij vrachtwagens van meer dan 3,5 ton, of trekkers, al dan niet met oplegger.

# Vrachtwagenbarometer

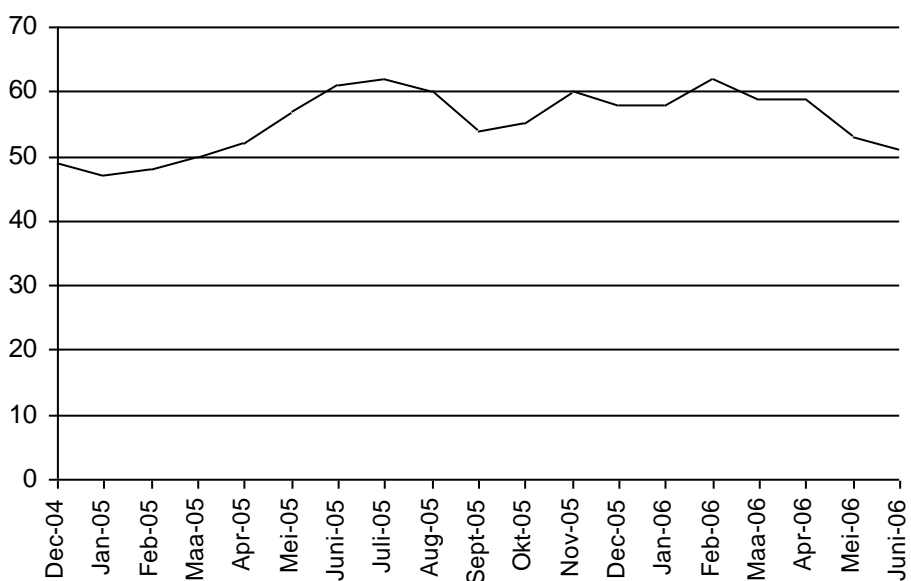
Grafiek 10 : Evolutie van de voortschrijdende jaartotalen van de door de federale politie geregistreerde ongevallen met tenminste één vrachtwagen



Infografie : BIVV / Gegevensbron : WPR

Grafiek 10 leert ons dat het aantal ongevallen met ten minste één vrachtwagen sinds begin 2005 licht gestegen is.

Grafiek 11 : Evolutie van de voortschrijdende jaartotalen van de personen die omkwamen bij een ongeval met ten minste één vrachtwagen, geregistreerd door de Federale politie



Infografie : BIVV / Gegevensbron : WPR

## Vrachtwagenbarometer

Hoewel het aantal ongevallen met ten minste één vrachtwagen gestegen is, lijkt het aantal personen dat ter plaatse omkwam bij een dergelijk ongeval sinds midden 2005 ongeveer op hetzelfde niveau te blijven (rond 55-60).

Gezien de lage aantallen voor het Brussels Hoofdstedelijk Gewest, beperken we ons tot een vergelijking tussen Vlaanderen en Wallonië.

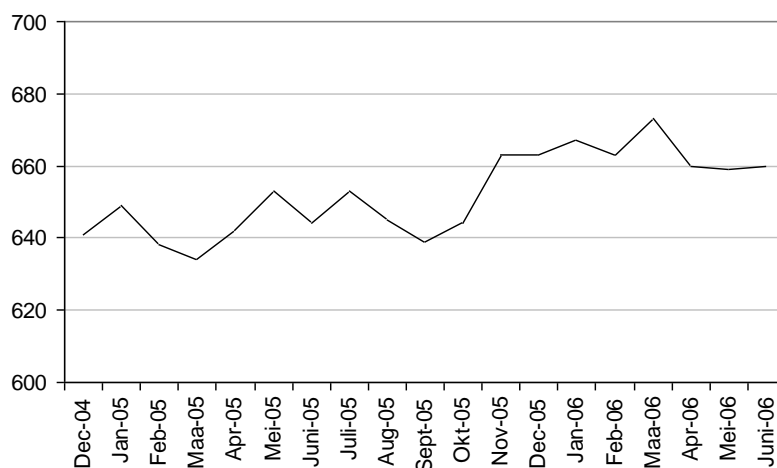
Tabel 14 : Ongevallen met tenminste één vrachtwagen geregistreerd door de federale politie in het Vlaams Gewest

		Voortschrijdend jaartotaal juni 2006	Voortschrijdend jaartotaal juni 2005	Verskil JT 2006/JT 2005	Evolutie in %
Aantal	geregistreerde letselongevallen	660	644	16	2,4%
	Waarvan dodelijke ongevallen	30	32	-2	-6,7%
Aantal	geregistreerde gewonden	942	884	58	6,2%
Aantal	geregistreerde doden ter plaatse	35	39	-4	-11,4%

Infografie : BIVV / Gegevensbron : WPR

Hoewel het aantal ongevallen en het aantal gewonden in ongevallen met ten minste één vrachtwagen tussen juni 2005 en juni 2006 stijgt, daalt het aantal ter plaatse gedode personen met 11,4% (- 4 doden ter plaatse).

Grafiek 12 : Evolutie van de voortschrijdende jaartotalen van de ongevallen met ten minste één vrachtwagen geregistreerd door de federale politie in het Vlaams Gewest



Infografie : BIVV / Gegevensbron : WPR

## Vrachtwagenbarometer

Het aantal ongevallen met ten minste één vrachtwagen is sinds eind 2005 gestegen in Vlaanderen.

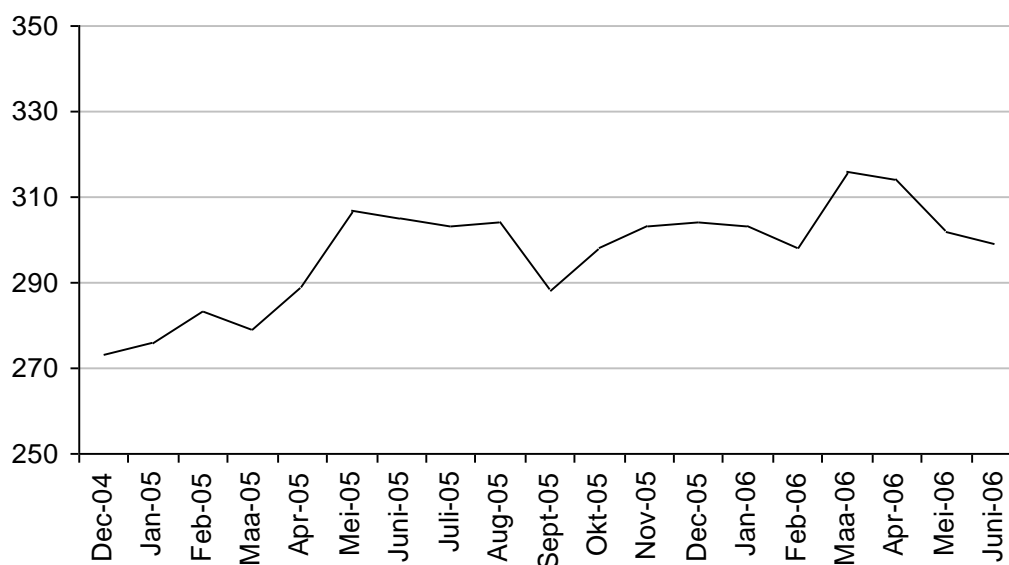
Tabel 15 : Ongevallen met tenminste één vrachtwagen geregistreerd door de federale politie in het Waals Gewest

		Voortschrijdend jaartotaal juni 2006	Voortschrijdend jaartotaal juni 2005	Verskil JT 2006/JT 2005	Evolutie in %
Aantal letselongevallen	geregistreerde	299	305	-6	-2,0%
Waarvan dodelijke ongevallen		13	22	-9	
Aantal gewonden	geregistreerde	420	462	-42	-10,0%
Aantal ter plaatse	geregistreerde doden	16	22	-6	

Infografie : BIVV / Gegevensbron : WPR

De situatie lijkt positiever in het Waals Gewest, omdat alle indicatoren gedaald zijn. Hoewel het aantal letselongevallen met ten minste één vrachtwagen slechts licht afneemt, daalt het aantal gewonden en doden ter plaatse met respectievelijk 69,2 en 37,5%. Merk echter op dat dit laatste cijfer betekent dat er in werkelijkheid 9 gewonden en 6 doden minder waren.

Grafiek 13 : Evolutie van de voortschrijdende jaartotalen van ongevallen met ten minste één vrachtwagen geregistreerd door de federale politie in het Waals Gewest



Infografie : BIVV / Gegevensbron : WPR

## Vrachtwagenbarometer

---

Op langere termijn is het aantal ongevallen met ten minste één vrachtwagen gestegen, net als in Vlaanderen.

Ten slotte hebben wij ook de ernst van de ongevallen (aantal doden ter plaatse per 1000 letselongevallen) vergeleken voor Vlaanderen en Wallonië. Er is weinig verschil in ernst : voor Vlaanderen bedraagt deze indicator 53,0, voor Wallonië is dit 53,5.

## Weekendbarometer

Juni 2006

Gelet op de vaststelling dat verkeersongevallen tijdens het weekend gewoonlijk ernstiger zijn dan tijdens de week, bevat de maandelijkse barometer eveneens een overzicht van het aantal geregistreerde ongevallen en het aantal doden (ter plaatse) dat tijdens de weekenddagen te betreuren viel. Deze cijfers hebben in de eerste plaats een signaalfunctie met als doel de weekendproblematiek onder de aandacht te brengen. Vandaar dat ervoor geopteerd werd om maandcijfers te publiceren die éénieder tot nadenken moet aanzetten wanneer hij of zij, jong of oud, tijdens het weekend achter het stuur plaatsneemt.



VERKEERSVEILIGHEIDS  
BAROMETER

21 geregistreerde doden tijdens de weekends in de maand juni

# Weekendbarometer

## 10 Weekendongevallen

Tijdens de maand juni 2006 verloren 21 mensen het leven naar aanleiding van een verkeersongeval tijdens de weekends tussen vrijdag 22 uur en maandag 5.59u.

Tabel 16 : Weekendongevallen in België

	<i>Tijdens de weekends van juni 2006</i>	<i>Tijdens de maand juni 2006</i>	<i>Tijdens de weekends (in %)</i>
Aantal geregistreerde letselongevallen	1255	4582	27,4%
Waarvan dodelijke ongevallen	21	78	26,9%
Aantal geregistreerde gewonden	1703	5878	29,0%
Aantal geregistreerde doden ter plaatse	21	78	26,9%

Infografie : BIVV / Gegevensbron : WPR en ANG

Uit deze tabel kunnen we afleiden dat er proportioneel niet meer dodelijke ongevallen tijdens de weekends gebeuren dan tijdens de week. We stellen vast dat in juni 2006 26,9% van de doden ter plaatse omkwamen in een weekendongeval, terwijl dit bij de gewonden 29,0 % was. Dit betekent dus dat de ongevallen tijdens de weekends in juni niet ernstiger zijn dan in de week. De barometercijfers laten niet toe om deze vaststelling te verklaren. Bovendien gaat het om kleine aantallen en een evolutie in een korte tijdspanne waardoor ook het toeval een grote rol kan spelen. Zo kan deze evolutie beïnvloed zijn door de sensibilisatie m.b.t. de weekendongevallen die begin 2006 werd ingezet met de weekendbarometer en de campagne rond dit thema die plaatsvond tijdens de maand juni. Een andere hypothese die onderzocht zou kunnen worden is of de maand juni (2006) een aantal specifieke eigenschappen heeft die dit het fenomeen mee kunnen verklaren. In ieder geval moeten we de evolutie in de tijd afwachten om na te gaan of er al dan niet van een trendbreuk sprake is.

Om een vergelijking in de tijd te kunnen maken kan men niet gewoonweg de aantallen per maand naast mekaar zetten, aangezien het aantal weekenddagen per maand niet altijd hetzelfde is. Daarom wordt het aantal doden ter plaatse tijdens de weekends herberekend naar het aantal doden per 24u weekend zodat er in de toekomst een evolutie kan worden vastgesteld van maand tot maand. Tijdens de maand juni 2006 telden we 2,2 doden ter plaatse per 24u-weekend. In mei was dit 3,2 en in april 2006 3,4.

# Weekendbarometer

Tabel 17 : Weekendongevallen per gewest in juni 2006

	<i>Aantal geregistreeerde letselongevallen</i>	<i>% letselongevallen tijdens het weekend</i>	<i>Aantal geregistreeerde doden ter plaatse</i>
Vlaams Gewest	751	26,0%	7
Waals Gewest	420	31,4%	13
Brussels Hoofdstedelijk Gewest	84	23,1%	1

Infografie : BIVV / Gegevensbron : WPR en ANG

In Wallonië is het aandeel weekendongevallen belangrijk en iets hoger dan in Vlaanderen en Brussel.

Deze tabel toont ons dat 7 van de 21 personen die omkwamen bij een weekendongeval in België gedood werden in Vlaanderen, 13 in Wallonië en 1 in Brussel.

## 11 Besluit

Vanaf 2006 baseert de verkeersveiligheidsbarometer zich op de pv-registratie van de politiediensten. Dit laat toe om over de gegevens van de slachtoffers te kunnen rapporteren.

De huidige tendensen inzake verkeersveiligheid worden daarom niet meer uitsluitend gebaseerd op de evolutie van het aantal letselongevallen, maar vooral op de evolutie van het aantal doden ter plaatse en het aantal gewonden.

De cijfers zijn vrij positief voor België, want de dodelijke ongevallen zijn het sterkst gedaald (-11,5%), zodat er 102 doden ter plaatse minder waren (-10,6%). Het aantal gewonden en geregistreeerde letselongevallen is respectievelijk afgenomen met 2,7% en 3,2% als men het voortschrijdende jaartotaal van juni 2005 vergelijkt met dat van juni 2006.

De meest ernstige letselongevallen gebeuren in Wallonië met 33,5 doden ter plaatse per 1000 ongevallen. In Vlaanderen zijn de ongevallen twee keer minder ernstig met 15,8 doden ter plaatse per 1000 letselongevallen. In Brussel is de ernstgraad met 4,9 doden per 1000 letselongevallen laag wat onder meer te maken heeft met het stedelijke karakter van het Brussels Gewest. Op nationaal niveau telden we 19,9 doden ter plaatse per 1000 ongevallen.

Het hoofdstuk over ongevallen (geregistreerd door de federale politie) waarbij minstens één vrachtwagen betrokken was, leert ons dat deze ongevallen gevaarlijker zijn dan de andere. We merkten ook dat het aantal ongevallen met minstens één vrachtwagen zowel in Vlaanderen als in Wallonië op lange termijn lijkt licht te stijgen.

In juni 2006 waren er 21 doden ter plaatse bij weekendongevallen. In tegenstelling tot de maanden ervoor, stelden wij vast dat de ongevallen tijdens de weekends in juni niet ernstiger waren dan in de week. We zullen nagaan of deze positieve evolutie zich voortzet in de volgende maanden. Toch willen wij eraan herinneren dat de weekendbarometer erop wijst dat het risico slachtoffer te worden van een ernstig ongeval tijdens het weekend, door alle weggebruikers au sérieux moet worden genomen.

## Technische fiche

---

Om een doeltreffend verkeersveiligheidsbeleid te kunnen voeren is het belangrijk dat er actuele cijfergegevens beschikbaar zijn die toelaten om na te gaan of we op de goede weg zitten en/of om tijdig bijsturingen door te voeren. Hoofddoel van een verkeersveiligheidsbeleid is immers het aantal ongevallen en het aantal slachtoffers te doen dalen.

De verkeersveiligheidsbarometer is daartoe een nuttig instrument. Het gaat hier om de maandelijkse rapportage van de zgn. "quick indicators" inzake verkeersveiligheid die toelaat de actuele tendensen in de evolutie van de verkeersveiligheid te meten.

Vanaf 2006 rapporteert de verkeersveiligheidsbarometer over de evolutie van het aantal doden ter plaatse en het aantal slachtoffers en dit op basis van de pv-registratie bij de federale<sup>7</sup> en bij de lokale<sup>8</sup> politie. Deze indicatoren laten bovendien toe om de evolutie van de ernst van de ongevallen (= aantal doden per 1000 ongevallen) te meten. Hierdoor meten we "de temperatuur" van het verkeersveiligheidsbeleid : als deze te hoog ligt betekent dit dat er dringende maatregelen nodig zijn. Daarnaast wordt ook de evolutie van het aantal letselongevallen en het aantal dodelijke ongevallen verder opgevolgd.

Deze gegevens worden ter beschikking gesteld door de federale verkeerspolitie (WPR) en door de Directie van de Algemene Nationale Gegevensbank (ANG) van de federale politie. Onder impuls van de maandelijkse bezoeken van de Minister van Mobiliteit, R. Landuyt, aan de politiezones en dankzij de medewerking van alle lokale korpsen, is deze directie er in geslaagd om op basis van de PV-registratie een centrale ongevallendatabank van alle lokale politiezones<sup>9</sup> te creëren.

De cijfers van de lokale zones die voor deze barometer werden weergegeven zijn berekend op volgende wijze:

Per politiezaone worden de ongevallen met lichamelijk letsel geteld die zich voorgedaan hebben op het grondgebied van de betrokken politiezaone, ongeacht welke politiezaone het ongeval vastgesteld of geregistreerd heeft.

Er wordt enkel rekening gehouden:

- met letselongevallen vastgesteld door lokale politiezones
- met letselongevallen die ter plaatse of op het commissariaat (aangifte) worden vastgesteld.
- met aanvankelijke processen-verbaal

Om de evolutie te meten worden de "voortschrijdende jaartotalen" als indicator gebruikt. Het voortschrijdende jaartotaal is gelijk aan het maandcijfer + de som van de elf voorgaande maanden. Jaartotalen of 12-maandelijks voortschrijdende totalen hebben het voordeel dat zij de seizoensgebonden effecten opheffen en dat de trend in de cijfers beter zichtbaar wordt. Deze voorstelling van de data geeft een antwoord op de volgende eenvoudige vraag: voor een gegeven maand, zijn wij aan het stijgen of aan het dalen.

Vanaf 2006 baseren we de barometer dus op de politiecijfers. Daarbij wordt elke 10<sup>e</sup> van de maand een stand van zaken opgemaakt van het aantal slachtoffers en het aantal ongevallen dat plaatsvond tot twee maanden terug en de periode daarvoor. De telling gebeurt op basis van de datum van het ongeval.

---

<sup>7</sup> De federale verkeerspolitie is actief op de autosnelwegen (ongeveer 1780 km) en op een aantal gelijkgestelde wegen (ongeveer 275 km).

<sup>8</sup> De lokale politie stelt ongevallen vast op gewest- en gemeentewegen.

<sup>9</sup> Voor 2 zones wordt de eigen registratie (zonder validatie bij ANG) in rekening gebracht aangezien deze slechts recent op ISLP zijn overgeschakeld, het gaat hier enkel om de informatie inzake het aantal letselongevallen.

## Technische fiche

---

Het gaat hier om een belangrijke ontwikkeling voor de verkeersveiligheidsbarometer aangezien er gerapporteerd wordt van aan de bron. Het zijn immers de politiediensten die de processen-verbaal van letselongevallen opstellen en overmaken aan de parketten.

Daarbij worden de gegevens van deze pv's ingevoerd in het informaticasysteem van de parketten. Dit systeem werd niet in de eerste plaats ontwikkeld met als doel om er volledige en juiste ongevallenstatistieken uit te halen. Dit betekent dat foutieve of dubbele registratie niet altijd gecorrigeerd kan worden. Bovendien laat het registratiesysteem bij de parketten niet toe om informatie betreffende de aard van de slachtoffers te achterhalen.

Toch laten deze cijfers toe om de tendensen in de evolutie van het aantal ongevallen en het aantal dodelijke ongevallen vast te stellen. We zullen deze cijfers, die worden aangeleverd door de FOD Justitie, blijven rapporteren in de technische fiche: voor juni 2006 bedraagt het voortschrijdende jaartotaal van het aantal letselongevallen op basis van de parketcijfers 3233.

Samengevat kan gesteld worden dat de verkeersveiligheidsbarometer toelaat om maandelijks een momentopname te maken van het aantal slachtoffers en het aantal letselongevallen.

Daarnaast wordt ook de weekendbarometer voorgesteld. De weekendbarometer geeft het aantal ongevallen en het aantal doden tijdens de weekends weer. Deze cijfers zijn eveneens gebaseerd op de pv-registratie van zowel de lokale politie (via ANG) als de federale verkeerspolitie (WPR) en gaat terug tot twee maanden voor de rapportage.

Aangezien niet elke maand evenveel weekenddagen telt, kan men deze maandcijfers niet zomaar met mekaar vergelijken. Daarom wordt het aantal doden (ter plaatse) per 24 uur berekend zodat de evolutie maand per maand zou kunnen opgevolgd worden.

Daarbij wordt het totaal aantal uren per weekend als volgt ingedeeld<sup>10</sup> :

- vrijdagnacht : 8u (van vrijdag 22u tot zaterdag 5.59u)
- zaterdag : 16 u (vanaf 6u tot 21.59u)
- zaterdagnacht : 8u (van zaterdag 22u tot zondag 5.59u)
- zondag : 16u (van 6u tot 21.59u)
- zondagnacht : 8u (van zondag 22u tot maandag 5.59u)

Dit luik van de barometer heeft een preventief doel en wil alle weggebruikers er attent op maken dat men tijdens het weekend een aanzienlijk risico loopt om slachtoffer te worden van een ernstig verkeersongeval.

---

<sup>10</sup> Bij deze indeling werd rekening gehouden met de algemeen gangbare definitie van dag en nacht.