

VERKEERSVEILIGHEIDS BAROMETER

Juni 2009

**JT Juni 2009 / JT Juni 2008 :
-75 doden ter plaatse, hetzij -8,3%**

**-18 doden ter plaatse bij ongevallen met
minstens één vrachtwagen, hetzij -14,4%**

**+2 doden ter plaatse in weekendongevallen,
hetzij +0,6%**



Federale
Overheidsdienst
Justitie



Belgisch Instituut voor
de Verkeersveiligheid



Politie Police

Verkeersveiligheidsbarometer

Juni 2009

Om het verkeersveiligheidsbeleid in België te kunnen opvolgen, is het belangrijk om over recente cijfergegevens te beschikken. Daartoe werd in 2004 de verkeersveiligheidsbarometer ontwikkeld.

Op basis van de processen-verbaal van de lokale politiezones en de federale verkeerspolitie wordt maandelijks een punctueel overzicht opgesteld van het aantal doden (ter plaatse) en gewonden ten gevolge van een letselongeval¹. Op basis van deze informatie kan eveneens de evolutie van de ernst van de ongevallen opgevolgd worden. Het gaat hier om een belangrijke indicator van de verkeersveiligheid.

De barometer is gebaseerd op een vergelijking van 12 maanden die we “voortschrijdende jaartotalen²” noemen. Dit betekent dat de barometer van juni 2009 het voortschrijdend jaartotaal van juni 2009 (=totalen vanaf juli 2008 tot en met juni 2009) met het voortschrijdend jaartotaal van juni 2008 (=totalen vanaf juli 2007 tot en met juni 2008) vergelijkt.

Sinds enkele maanden werken wij ook voor de weekendbarometer met voortschrijdende jaartotalen. De nieuwe gegevens waarover wij thans beschikken stellen ons immers in staat om te analyseren hoe de weekendongevallen sinds december 2006 geëvolueerd zijn, zodat we een duidelijker beeld hebben van de weekendongevallen.

¹ Het gaat om voorlopige cijfers, gebaseerd op definitieve en niet-definitieve PV's. Voor meer informatie over de gehanteerde methodologie, zie de “technische fiche” van de verkeersveiligheidsbarometer

² Het voortschrijdend jaartotaal van juni 2009 = maandelijks cijfer juni 2009 + cijfers van de 11 voorafgaande maanden.

1 Overzicht

1.1. Op nationaal niveau

Na de aanzienlijke daling van het aantal doden ter plaatse in 2008, lijkt zich in 2009 een stagnering en zelfs een lichte stijging af te tekenen (zie grafiek 2). Dit kunnen we althans opmaken uit de cijfers van het eerste semester. Het jaartotaal voor juni 2009 bedroeg 834 doden ter plaatse (zie tabel 2). Dit aantal is nagenoeg ongewijzigd gebleven of ligt zelfs iets hoger dan de cijfers die opgetekend werden sinds het begin van het jaar.

Vermits de daling van het aantal doden t.o.v. het jaartotaal van vorig jaar (-8,3%) beduidend groter is dan de daling van de letselongevallen (-3,7%) (zie tabel 2), stellen wij vast dat de ernst van de ongevallen afgenomen is. Berekend op basis van het aantal doden ter plaatse per 1000 letselongevallen, daalde de ernst van 18,5 (jaartotaal juni 2008) naar 17,6 (jaartotaal juni 2009, zie tabel 4), wat neerkomt op een afname van 4,7%.

De analyse per vaststellend korps (lokale of federale politie) komt in grote lijnen neer op een analyse per wegtype (de lokale politie is vooral verantwoordelijk voor gemeente- en gewestwegen en de federale politie staat in voor autosnelwegen en gelijkgestelde wegen) en leert ons dat aanzienlijke verbeteringen vastgesteld werden op het secundaire net. Sinds december 2004 het jaartotaal van de doden immers gedaald van 917 naar 705 gedaald (-23,1%), met alleen al in het voorbije jaar een afname van 7,0%. De vermindering van het aantal doden ter plaatse die we vaststellen op de snelle wegen (autosnelwegen en gelijkgestelde wegen) is iets kleiner dan deze op de gemeente- en gewestwegen (-18,4% tussen het jaartotaal van december 2004 en dat van juni 2009). Diepgaandere analyse toont aan dat de cijfers vóór 2008 stagneerden en dat er zich pas vanaf begin 2008 effectief een daling voordeed... vandaar dat we voor de 12 voorbije maanden een daling van -14,6% vaststellen (zie tabel 3).

Grafiek 3 brengt deze resultaten in beeld: vanaf 2008 merken we op autosnelwegen en gelijkgestelde wegen een aanzienlijke daling van de ernst van de ongevallen, terwijl de afname meer continu verloopt op de gemeente- en gewestwegen.

1.2. Op gewestelijk niveau

Allerdrie de gewesten delen in de stagnatie van het aantal doden ter plaatse die we op nationaal vlak vaststelden. In Vlaanderen blijft het aantal dodelijke slachtoffers net boven de 400 doden ter plaatse per jaar (zie grafiek 5). In Wallonië blijft het aantal doden nu al 6 maanden in de buurt van deze kaap van 400 doden ter plaatse per jaar (zie grafiek 7). Het Brussels Hoofdstedelijk Gewest zit in de buurt van 20 doden per jaar (zie grafiek 9).

Ook wat de letselongevallen betreft, kennen Vlaanderen en Wallonië gelijklopende evoluties aangezien ze allebei sinds 2 jaar lichte dalingen noteren (zie grafieken 4 en 6). Voor Brussel is dit niet het geval: het aantal ongevallen blijft er stabiel rond een niveau van 4000 per jaar (zie grafiek 8).

Merk op dat het aantal doden op autosnelwegen in Vlaanderen beduidend sterker (-24,3%, zie tabel 7) is gedaald dan op andere wegen, terwijl op Waalse autosnelwegen geen enkele daling meer vast te stellen valt (zie tabel 9).

De ernst van de ongevallen hangt sterk af van de graad van verstedelijking van het gewest waarin ze zich voordoen. Dit verklaart waarom de ongevallen in het Brussels Hoofdstedelijk Gewest minder ernstig zijn dan in beide andere gewesten. Maar ongetwijfeld vormt dit ook een gedeeltelijke verklaring voor het verschil tussen Vlaanderen (13,7 doden per 1000

letselongevallen) en Wallonië (30,1 doden per 1000 geregistreerde letselongevallen). De eerder geanalyseerde evoluties van de doden ter plaatse schemeren hier eveneens door: forse afname van de ernst in Wallonië in 2008 en stagnatie sindsdien; lineaire afname in Vlaanderen, maar ook hier merken we de jongste maanden een stagnatie. In Brussel tenslotte is de ernst sinds half 2005 stabiel gebleven (zie tabel 11 en grafiek 10).

Nagenoeg alle Waalse provincies (behalve Luxemburg, waar we een stijging zien van +1,6%) kennen een daling van het aantal slachtoffers. Ook in Vlaanderen gaan alle provincies erop vooruit, met een speciale vermelding voor de provincies Vlaams-Brabant, Limburg en West-Vlaanderen, waar het aantal slachtoffers tussen het jaartotaal van juni 2008 en dat van juni 2009 met meer dan 7,5% gedaald is (zie tabel 13).

1.3. Barometer van de vrachtwagens

Ongevallen met minstens één vrachtwagen vormen een belangrijke problematiek omdat ze ernstiger zijn dan andere ongevallen. Per 1000 geregistreerde letselongevallen met tenminste één vrachtwagen tellen we namelijk 45,9 doden. Ter vergelijking: voor alle in België geregistreerde ongevallen, vallen er 17,6 doden per 1000 ongevallen.

Het aantal vrachtwagenongevallen kent sinds 2 jaar een constante daling (zie grafiek 12), zodat we nu het laagste aantal vrachtwagenongevallen kennen sinds het ontstaan van de barometer: 2332 (zie tabel 14). In 2007 is het aantal doden bij deze ongevallen gestegen, in 2008 is het drastisch gedaald, en in 2009 blijft het stabiel op een niveau net boven de 100 doden per jaar (zie grafiek 13).

Bijna drie kwart van de vrachtwagenongevallen en van de slachtoffers (doden + gewonden) hiervan situeren zich op het grondgebied van het Vlaams Gewest. Dit verklaart waarom de evolutie van de ongevallen en doden in het Vlaams Gewest (zie grafiek 14) sterke gelijkenissen vertoont met de in bovenstaande paragraaf beschreven evolutie op nationaal vlak, meer bepaald een vermindering van het aantal ongevallen, maar een stagnatie van het aantal doden gedurende de laatste maanden waarvoor wij over gegevens beschikken (72 doden ter plaatse voor het jaartotaal juni 2009).

In het Waals Gewest ligt het jaartotaal van de vrachtwagenongevallen sinds eind 2009 in dalende lijn, zodat men nu onder de kaap van 600 ongevallen per jaar gedoken is (zie grafiek 15). Het aantal doden kende een gelijkaardige evolutie, met uitzondering van de afgelopen maanden, waarin eerder sprake was van stagnatie (32 doden ter plaatse voor het jaartotaal juni 2009).

Wat de ernst van de vrachtwagenongevallen betreft, vertalen deze evoluties zich globaal genomen in een verkleining van de kloof tussen het Waals (55,7 doden ter plaatse per 1000 geregistreerde ongevallen) en het Vlaams Gewest (43,5) en in een licht stijgende ernst als we de recente evolutie in beide gewesten onder de loep nemen (zie grafiek 16).

1.4. Weekendongevallen

Weekendongevallen zijn ernstiger dan de ongevallen tijdens de rest van de week. Terwijl 43,8% van de doden ter plaatse van het jaartotaal van juni 2009 om het leven kwam bij een weekendongeval, raakte 30,5% van alle gewonden gekwetst bij een weekendongeval (zie tabel 18).

De analyse van de evolutie van de weekendongevallen levert resultaten op die positief uitvallen in sommige opzichten, maar die vanuit een andere ooghoek bekeken ook negatief kunnen worden geïnterpreteerd. Globaal genomen daalt het aantal ongevallen en gewonden

tijdens het weekend (-5,0% en -6,1% ten opzichte van het jaartotaal van juni 2008), maar blijft het aantal doden stabiel (tabel 17). Dergelijke evoluties leiden ons tot de vaststelling dat het aantal weekenddoden minder snel daalt dan het aantal verkeersdoden tijdens de rest van de week. Hoewel het aantal weekenddoden in absolute cijfers op lange termijn in dalende lijn ligt (van 400 in -2007 naar \pm 360 halfweg 2009, zie grafiek 18), vertegenwoordigen ze in relatieve cijfers nog een aanzienlijk gewicht. Tot halfweg 2008 werden 40% van de doden ter plaatse opgetekend tijdens het weekend, terwijl sindsdien ongeveer 44% van de verkeersdoden tijdens het weekend om het leven komen (grafiek 19).

Het probleem is het grootst in Wallonië, omdat daar maar liefst 49,1% van de verkeersdoden omkomen tijdens het weekend, in Vlaanderen is dit 38,5% en in Brussel 42,9% (zie tabel 20). Hieruit volgt dat het aantal weekenddoden in Wallonië zelfs in absolute cijfers hoger ligt dan in het noordelijke landsgedeelte (198 doden in het Waals Gewest tegen 158 doden in het Vlaams Gewest, zie tabel 19). Toch zorgt de grotere daling van het aantal doden in Wallonië ervoor dat de kloof tussen beide gewesten kleiner geworden is dan 2 jaar geleden (zie grafiek 21).

Op nationaal vlak

2 Tabellen en grafieken

2.1. Belangrijkste cijfers

Tabel 1 : (Voorlopige) maandcijfers

	Juni 2009
Aantal geregistreerde letselongevallen	4289
Waarvan dodelijke ongevallen	69
Aantal geregistreerde gewonden	5458
Aantal geregistreerde doden ter plaatse	79

Infografie : BIVV / Gegevensbron : WPR en ANG

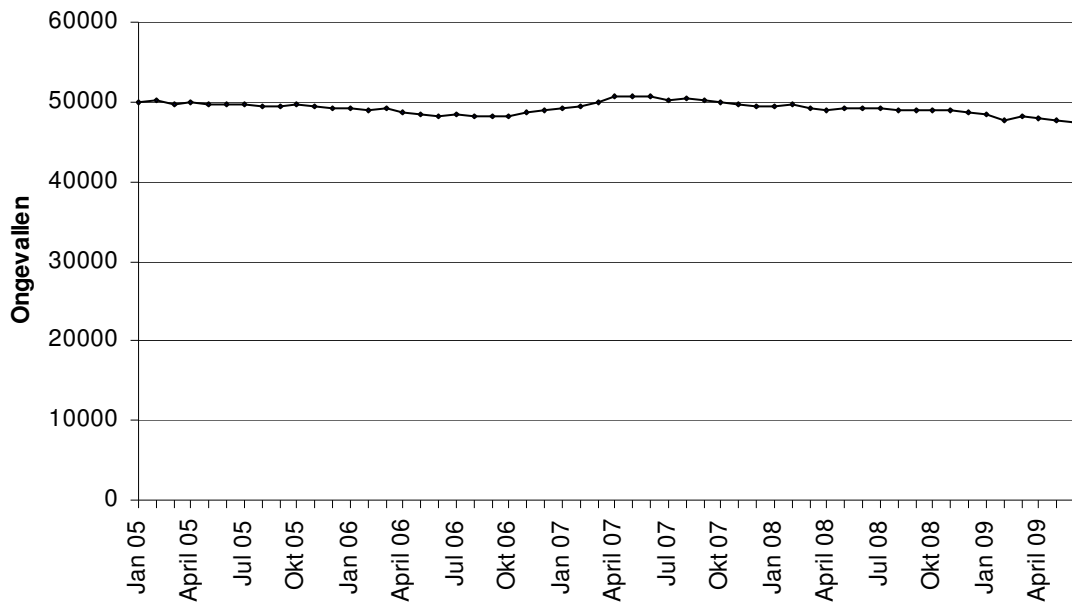
Tabel 2 : Voortschrijdende jaartotalen juni 2009

	Voortschrijdend jaartotaal juni 2009	Voortschrijdend jaartotaal juni 2008	Verskil JT 2009/JT 2008	Evolutie in %
Aantal geregistreerde letselongevallen	47403	49240	-1837	-3,7%
Waarvan dodelijke ongevallen	771	849	-78	-9,2%
Aantal geregistreerde gewonden	61000	63751	-2751	-4,3%
Aantal geregistreerde doden ter plaatse	834	909	-75	-8,3%

Infografie : BIVV / Gegevensbron : WPR en ANG

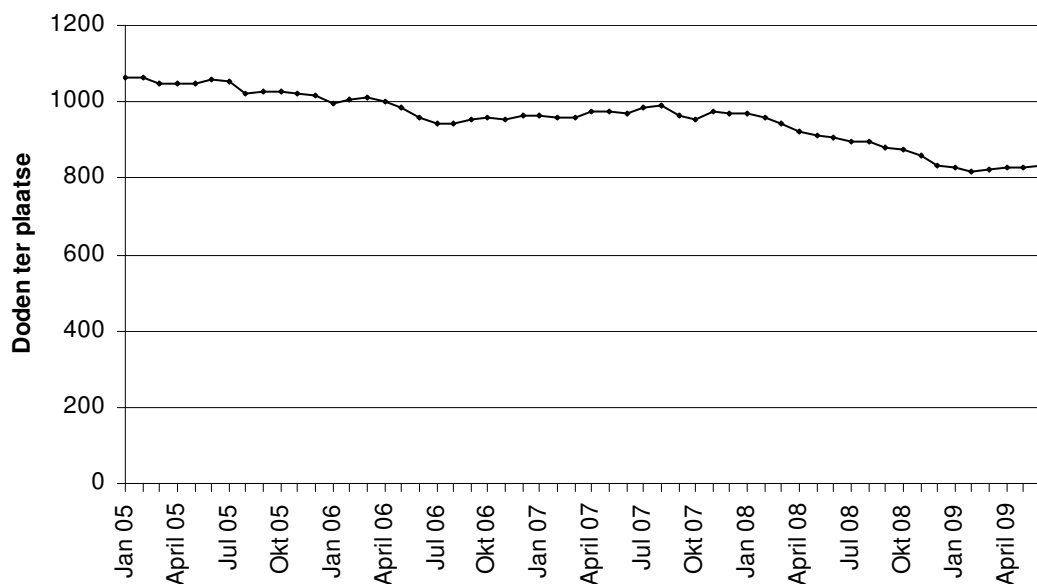
Op nationaal vlak

Grafiek 1 : Evolutie van de voortschrijdende jaartotalen van de geregistreerde letselongevallen.



Infografie : BIVV / Gegevensbron : WPR en ANG

Grafiek 2 : Evolutie van de voortschrijdende jaartotalen van de geregistreerde doden ter plaatse



Infografie : BIVV / Gegevensbron : WPR en ANG

Op nationaal vlak

2.2. Lokale en federale politie

Zowel de lokale als de federale politie stellen letselongevallen vast. De federale verkeerspolitie is daartoe bevoegd op autosnelwegen en gelijkgestelde wegen. De lokale politie stelt ongevallen vast op de gewest- en gemeentewegen.

Tabel 3 : Ongevallen geregistreerd door de lokale en de federale politie

		Voortschrijdend jaartotaal juni 2009	Voortschrijdend jaartotaal juni 2008	Verskil JT 2009/JT 2008	Evolutie in %
Federale Politie	Aantal geregistreerde letselongevallen	3870	4036	-166	-4,1%
	Waarvan dodelijke ongevallen	119	135	-16	-11,9%
	Aantal geregistreerde gewonden	5537	5795	-258	-4,5%
	Aantal geregistreerde doden ter plaatsse	129	151	-22	-14,6%
Lokale Politie	Aantal geregistreerde letselongevallen	43533	45204	-1671	-3,7%
	Waarvan dodelijke ongevallen	652	714	-62	-8,7%
	Aantal geregistreerde gewonden	55463	57956	-2493	-4,3%
	Aantal geregistreerde doden ter plaatsse	705	758	-53	-7,0%

Infografie : BIVV / Gegevensbron : WPR en ANG

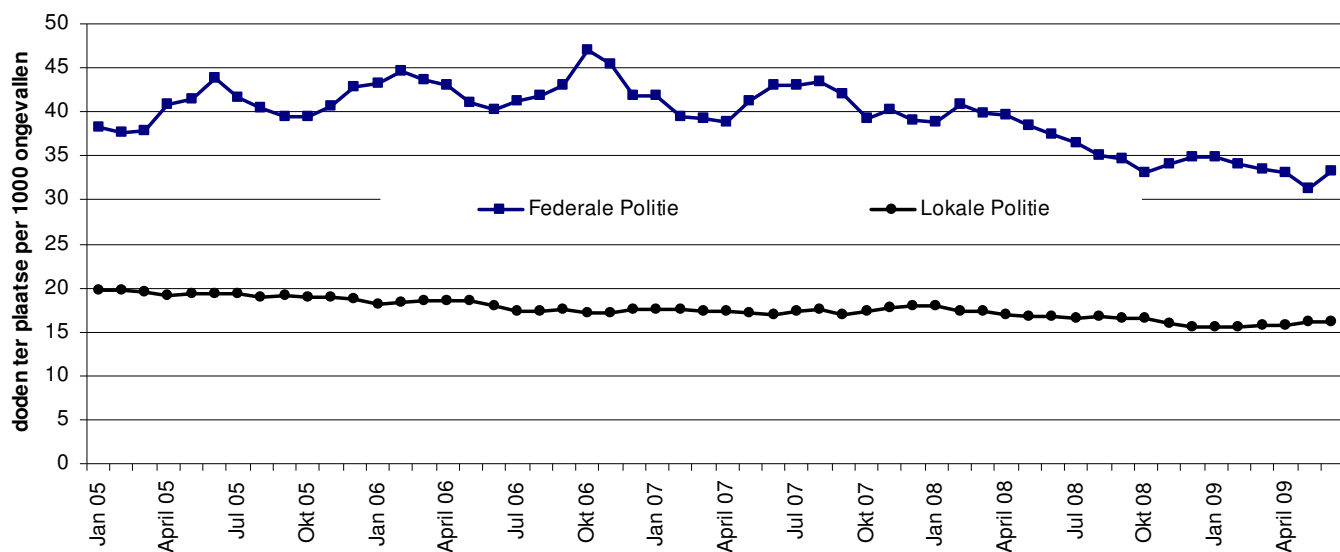
Tabel 4 : Ernst van de ongevallen (aantal doden ter plaatsse voor 1000 geregistreerde letselongevallen)

	<i>Ernst van de ongevallen</i>
Federale Politie	33,3
Lokale Politie	16,2
Totaal	17,6

Infografie : BIVV / Gegevensbron : WPR en ANG

Op nationaal vlak

Grafiek 3 : Evolutie van de ernst van de ongevallen per politiekorps



Infografie: BIVV – gegevens: WPR en ANG

2.3. Op autosnelwegen

Het Belgische autosnelwegennetwerk slikt dagelijks een groot deel van het nationaal en internationaal verkeer. De volgende tabel gaat meer in detail in op deze snelle wegen.

Tabel 5 : Ongevallen geregistreerd op Belgische autosnelwegen

	Voortschrijdend jaartotaal juni 2009	Voortschrijdend jaartotaal juni 2008	Vershil JT 2009/JT 2008	Evolutie in %
Aantal geregistreerde letselongevallen	3433	3586	-153	-4,3%
Waarvan dodelijke ongevallen	104	117	-13	-11,1%
Aantal geregistreerde gewonden	4944	5176	-232	-4,5%
Aantal geregistreerde doden ter plaatse	112	130	-18	-13,8%

Infografie : BIVV / Gegevensbron : WPR

Op gewestelijk vlak

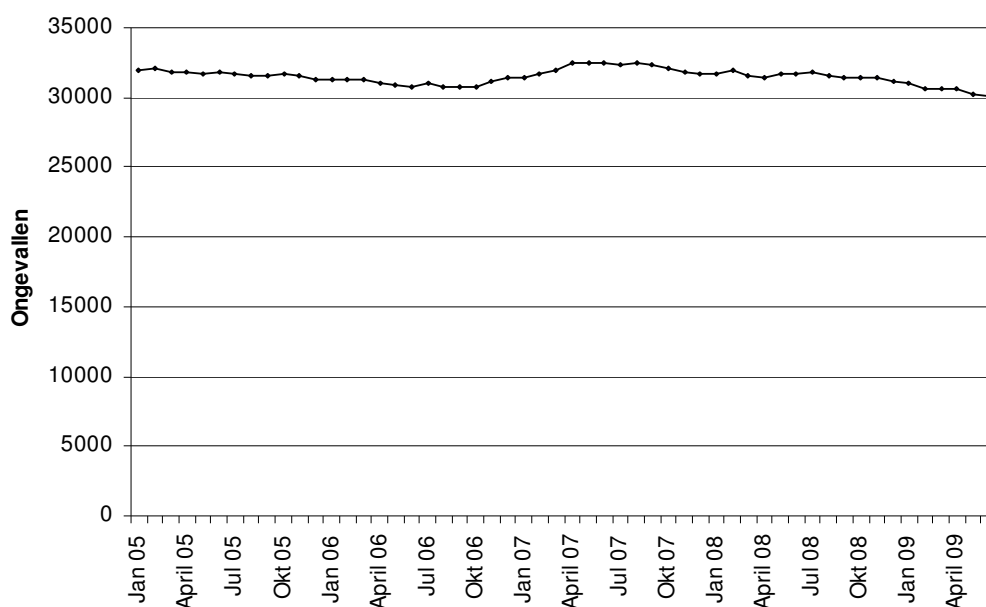
2.4. In het Vlaams Gewest

Tabel 6 : Geregistreerde ongevallen in het Vlaams Gewest

	Voortschrijdend jaartotaal juni 2009	Voortschrijdend jaartotaal juni 2008	Verskil JT 2009/JT 2008	Evolutie in %
Aantal geregistreerde letselongevallen	30032	31687	-1655	-5,2%
Waarvan dodelijke ongevallen	386	423	-37	-8,7%
Aantal geregistreerde gewonden	38284	40835	-2551	-6,2%
Aantal geregistreerde doden ter plaatse	410	452	-42	-9,3%

Infografie : BIVV / Gegevensbron : WPR en ANG

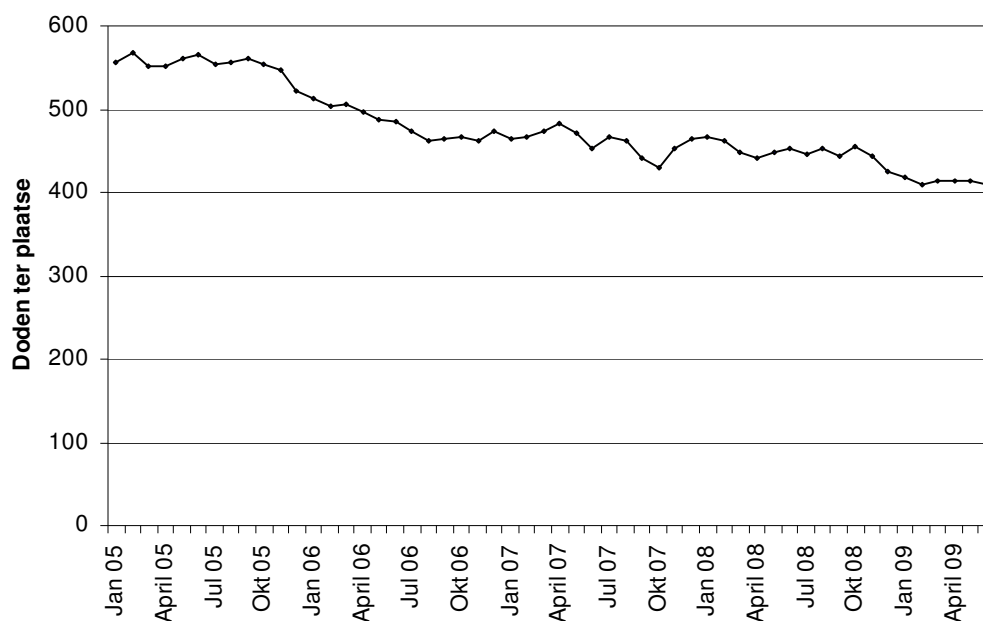
Grafiek 4 : Evolutie van de voortschrijdende jaartotalen van de geregistreerde letselongevallen in het Vlaams Gewest.



Infografie : BIVV / Gegevensbron : WPR en ANG

Op gewestelijk vlak

Grafiek 5 : Evolutie van de voortschrijdende jaartotalen van de geregistreerde doden ter plaatse in het Vlaams Gewest



Infografie : BIVV / Gegevensbron : WPR en ANG

Tabel 7 : Ongevallen op autosnelwegen geregistreerd in het Vlaams Gewest

	Voortschrijdend jaartotaal juni 2009	Voortschrijdend jaartotaal juni 2008	Verskil JT 2009/JT 2008	Evolutie in %
Aantal geregistreerde letselgevallen	2059	2204	-145	-6,6%
Waarvan dodelijke ongevallen	49	63	-14	-22,2%
Aantal geregistreerde gewonden	2945	3163	-218	-6,9%
Aantal geregistreerde doden ter plaatse	53	70	-17	-24,3%

Infografie : BIVV / Gegevensbron : WPR

Op gewestelijk vlak

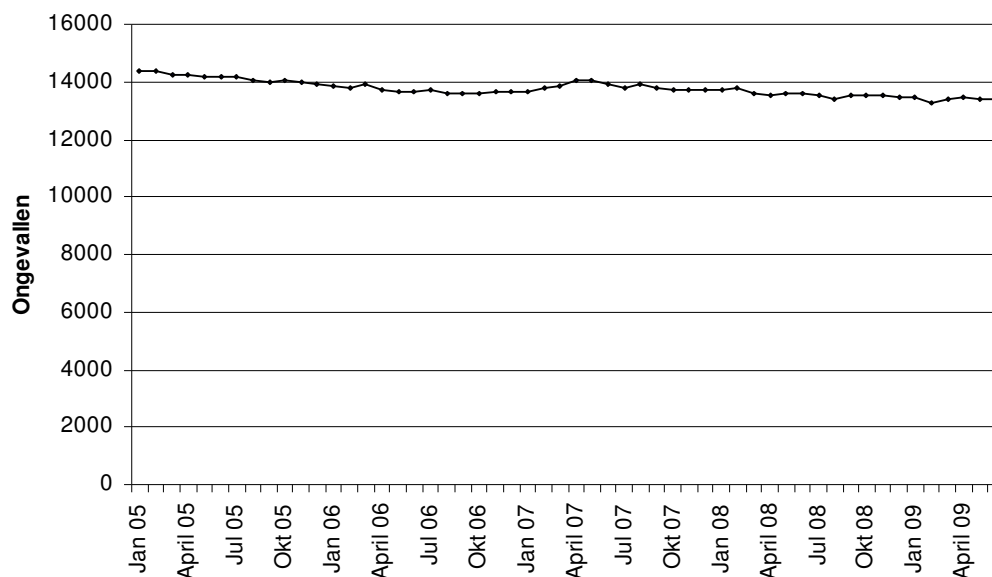
2.5. In het Waals Gewest

Tabel 8 : Geregistreerde ongevallen in het Waals Gewest

	Voortschrijdend jaartotaal juni 2009	Voortschrijdend jaartotaal juni 2008	Verskil JT 2009/JT 2008	Evolutie in %
Aantal geregistreerde letselongevallen	13385	13567	-182	-1,3%
Waarvan dodelijke ongevallen	364	404	-40	-9,9%
Aantal geregistreerde gewonden	17839	18020	-181	-1,0%
Aantal geregistreerde doden ter plaatse	403	434	-31	-7,1%

Infografie : BIVV / Gegevensbron : WPR en ANG

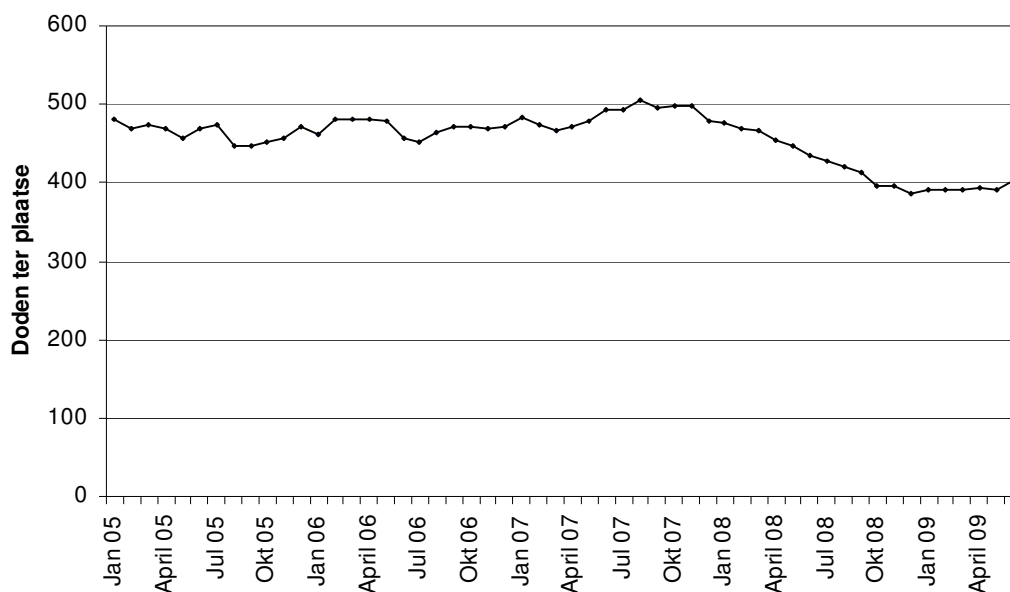
Grafiek 6 : Evolutie van de voortschrijdende jaartotalen van de geregistreerde letselongevallen in het Waals Gewest



BIVV – gegevens : WPR en ANG

Op gewestelijk vlak

Grafiek 7 : Evolutie van de voortschrijdende jaartotalen van de geregistreerde doden ter plaatse in het Waals Gewest



Infografie : BIVV / Gegevensbron : WPR en ANG

Tabel 9 : Ongevallen geregistreerd op autosnelwegen in het Waals Gewest

	Voortschrijdend jaartotaal juni 2009	Voortschrijdend jaartotaal juni 2008	Verskil JT 2009/JT 2008	Evolutie in %
Aantal geregistreerde letselongevallen	1331	1326	5	0,4%
Waarvan dodelijke ongevallen	54	52	2	3,8%
Aantal geregistreerde gewonden	1941	1946	-5	-0,3%
Aantal geregistreerde doden ter plaatse	58	58	0	0,0%

Infografie : BIVV / Gegevensbron : WPR

Op gewestelijk vlak

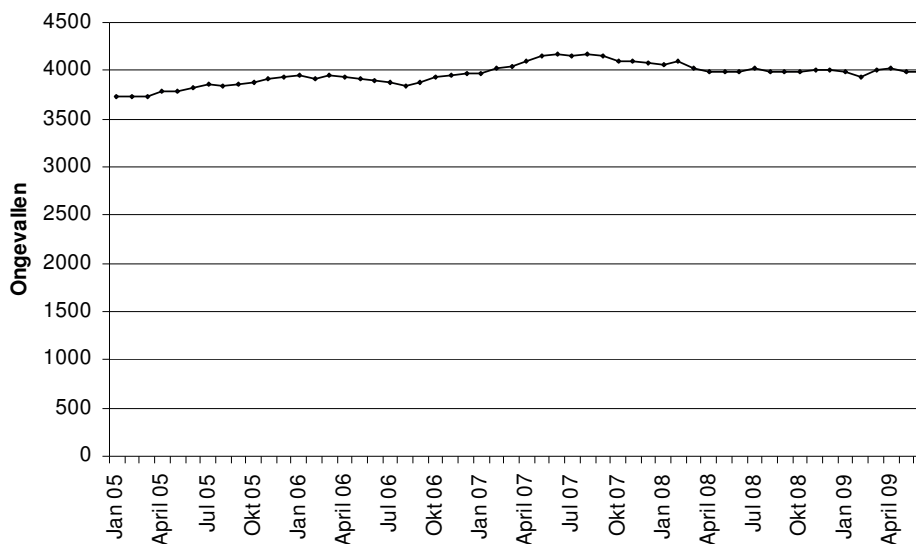
2.6. In het Brussels Hoofdstedelijk Gewest³

Tabel 10 : Geregistreerde ongevallen in het Brussels Hoofdstedelijk Gewest

	Voortschrijdend jaartotaal juni 2009	Voortschrijdend jaartotaal juni 2008	Vershil JT 2009/JT 2008	Evolutie in %
Aantal geregistreerde letselongevallen	3986	3986	0	0,0%
Waarvan dodelijke ongevallen	21	22	-1	
Aantal geregistreerde gewonden	4877	4896	-19	-0,4%
Aantal geregistreerde doden ter plaatse	21	23	-2	

Infografie : BIVV / Gegevensbron : WPR en ANG

Grafiek 8 : Evolutie van de voortschrijdende jaartotalen van de geregistreerde letselongevallen in het Brussels Hoofdstedelijk Gewest

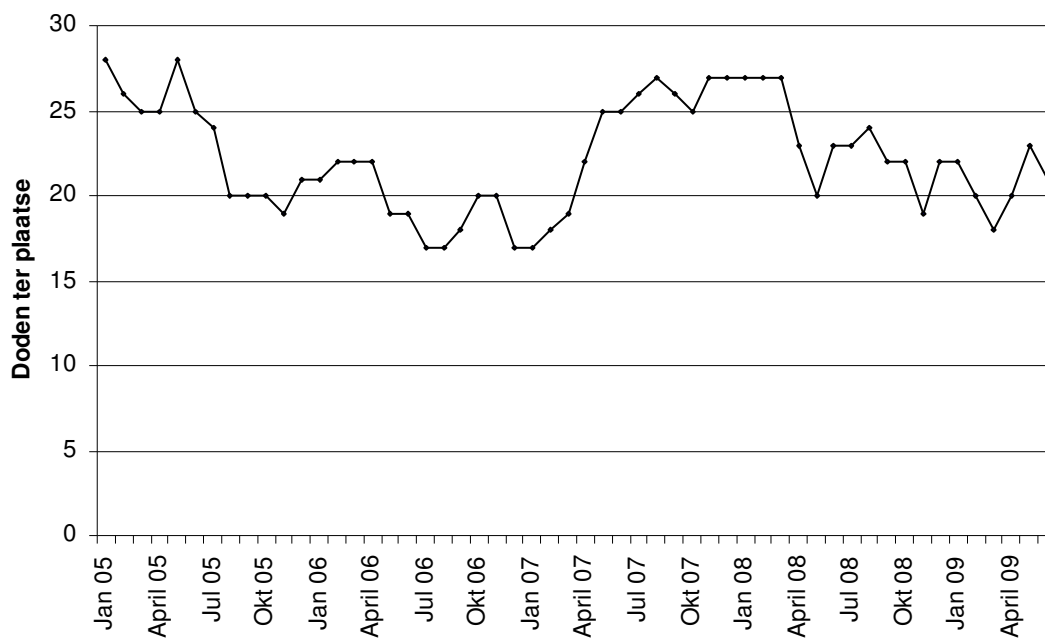


Infografie : BIVV / Gegevensbron : WPR en ANG

³ Het is mogelijk dat de stijgingen in Brussel te wijten zijn aan een onderregistratie van de ongevallen in 2004. In dit geval zou de reële situatie weergegeven worden vanaf het voortschrijdende jaartotaal van december 2005, vanaf dit jaartotaal worden de gegevens van 2004 niet meer gebruikt.

Op gewestelijk vlak

Grafiek 9 : Evolutie van de voortschrijdende jaartotalen van de geregistreerde doden ter plaatse in het Brussels Hoofdstedelijk Gewest



Infografie: BIVV – gegevens: WPR en ANG

Op gewestelijk vlak

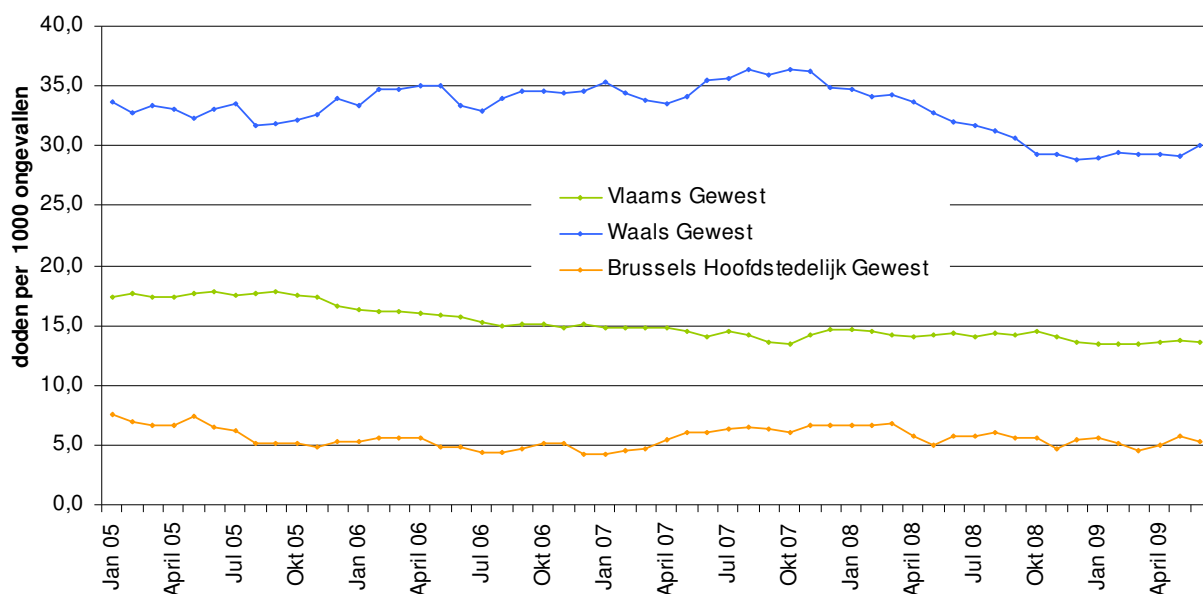
2.7. Vergelijking tussen de gewesten

Tabel 11 : Ernst van de geregistreerde ongevallen per gewest

	Voortschrijdend jaartotaal van de geregistreerde doden ter plaatse	Voortschrijdend jaartotaal van de geregistreerde letselongevallen	Ernst (aantal geregistreerde doden ter plaatse / 1000 letselongevallen)
Vlaams Gewest	410	30032	13,7
Waals Gewest	403	13385	30,1
Brussels Hoofdstedelijk Gewest	21	3986	5,3

Infografie : BIVV / Gegevensbron : WPR en ANG

Grafiek 10 : Evolutie van de voortschrijdende jaartotalen van de ernst van de ongevallen per gewest



Infografie: BIVV – gegevens: WPR en ANG

Er dient opgemerkt te worden dat voor een meer diepgaande vergelijkende analyse tussen de Gewesten een groot aantal verkeersparameters uit de verschillende regio's nodig zijn zoals de verkeersdruk, de veiligheid van de wegen, het wagenpark, het bevolkingsaantal, etc.

Op provinciaal vlak

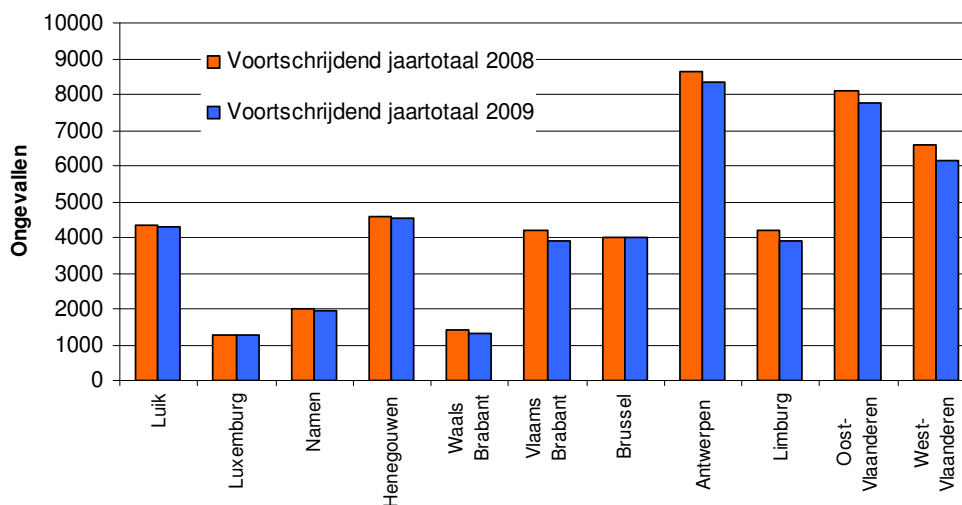
2.8. Evolutie van de ongevallen in de provincies

Tabel 12 : Voortschrijdende jaartotalen van de letselongevallen per provincie

	Voortschrijdend jaartotaal juni 2009	Voortschrijdend jaartotaal juni 2008	Vershil JT 2009/JT 2008	Evolutie in %
Luik	4275	4327	-52	-1,2%
Luxemburg	1284	1266	18	1,4%
Namen	1947	1983	-36	-1,8%
Henegouwen	4558	4595	-37	-0,8%
Waals Brabant	1321	1396	-75	-5,4%
Vlaams Brabant	3887	4175	-288	-6,9%
Antwerpen	8344	8651	-307	-3,5%
Limburg	3914	4183	-269	-6,4%
Oost-Vlaanderen	7747	8099	-352	-4,3%
West-Vlaanderen	6140	6579	-439	-6,7%
Brussels Hoofdstedelijk Gewest	3986	3986	0	0,0%

Infografie : BIVV / Gegevensbron : WPR en ANG

Grafiek 11 : Evolutie van het voortschrijdende jaartotaal van de geregistreerde letselongevallen per provincie



Infografie : BIVV / Gegevensbron : WPR en ANG

Op provinciaal vlak

Tabel 13 : Voortschrijdende jaartotalen van de slachtoffers (ter plaatse gedoden en gewonden) per provincie

	Voortschrijdend jaartotaal juni 2009	Voortschrijdend jaartotaal juni 2008	Verschil JT 2009/JT 2008	Evolutie in %
Luik	5748	5824	-76	-1,3%
Luxemburg	1810	1781	29	1,6%
Namen	2656	2717	-61	-2,2%
Henegouwen	6242	6321	-79	-1,2%
Waals Brabant	1786	1811	-25	-1,4%
Vlaams Brabant	5075	5484	-409	-7,5%
Antwerpen	10751	11239	-488	-4,3%
Limburg	5442	6009	-567	-9,4%
Oost-Vlaanderen	9771	10257	-486	-4,7%
West-Vlaanderen	7655	8298	-643	-7,7%
Brussels Hoofdstedelijk Gewest	4898	4919	-21	-0,4%

Infografie : BIVV / Gegevensbron : WPR en ANG

Vrachtwagenbarometer

2.9. Ongevallen met ten minste één vrachtwagen^{4, 5}

Tabel 14 : Voortschrijdende jaartotalen van ongevallen met ten minste één vrachtwagen

		Voortschrijdend jaartotaal juni 2009	Voortschrijdend jaartotaal juni 2008	Vershil JT 2009/JT 2008	Evolutie in %
Aantal	geregistreerde letselongevallen	2332	2622	-290	-11,1%
	Waarvan dodelijke ongevallen	101	116	-15	-12,9%
Aantal	geregistreerde gewonden	2911	3283	-372	-11,3%
Aantal	geregistreerde doden ter plaatse	107	125	-18	-14,4%

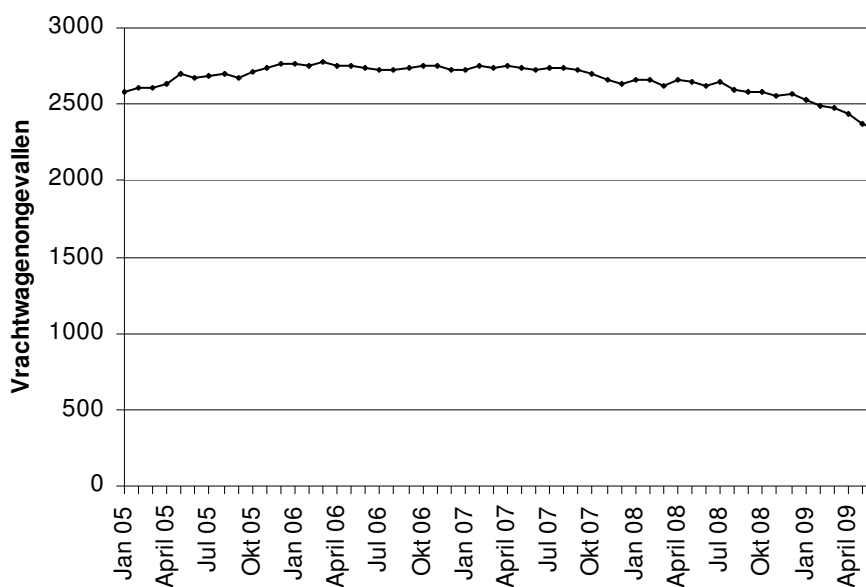
Infografie : BIVV / Gegevensbron : WPR en ANG

⁴ Hiermee bedoelen wij vrachtwagens van meer dan 3,5 ton, of trekkers, al dan niet met oplegger.

⁵ Dit hoofdstuk van de verkeersveiligheidsbarometer gaat over alle ongevallen met ten minste één vrachtwagen die door de Federale en de Lokale Politie geregistreerd worden. Het aantal slachtoffers omvat alle slachtoffers van het ongeval, zowel de inzittenden van de vrachtwagen(s) als van de andere voertuigen.

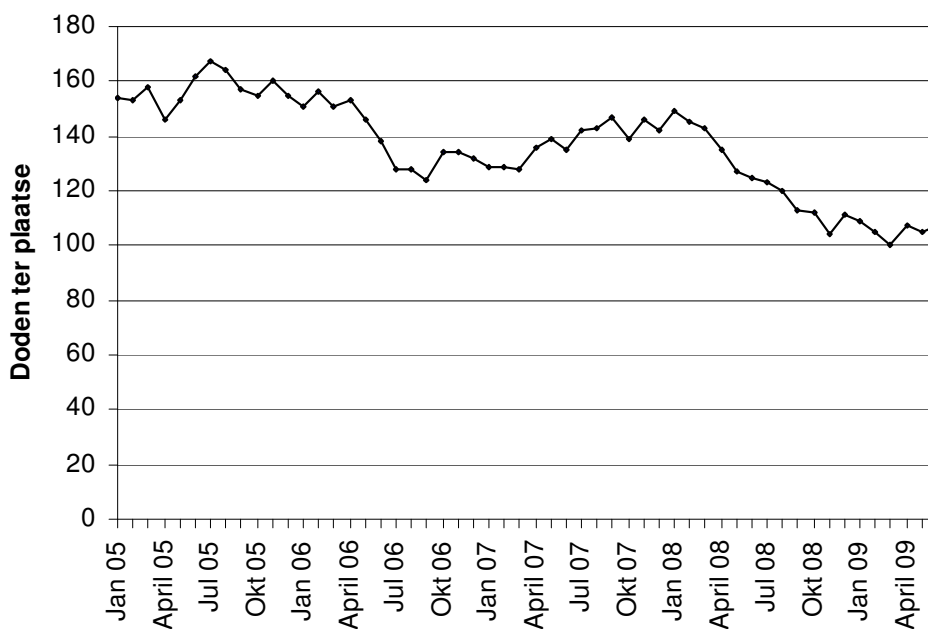
Vrachtwagenbarometer

Grafiek 12 : Evolutie van de voortschrijdende jaartotalen van geregistreerde ongevallen met ten minste één vrachtwagen in België



Infografie : BIVV / Gegevensbron : WPR en ANG

Grafiek 13 : Evolutie van de voortschrijdende jaartotalen van de personen die omkwamen bij een ongeval met ten minste één vrachtwagen



Infografie : BIVV / Gegevensbron : WPR en ANG

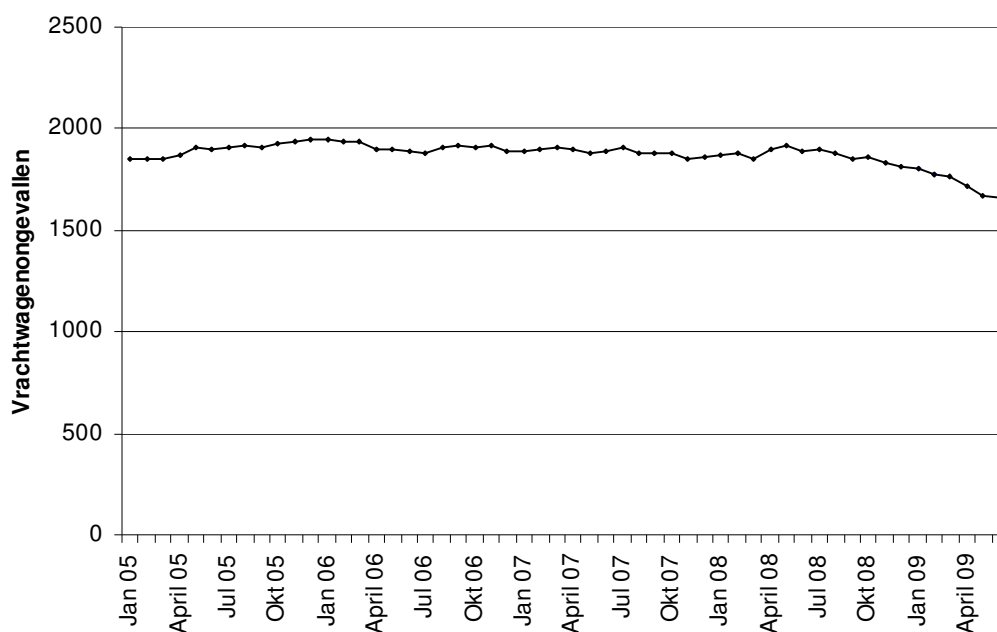
Vrachtwagenbarometer

Tabel 15 : Ongevallen met ten minste één vrachtwagen geregistreerd in het Vlaams Gewest

		Voortschrijdend jaartotaal juni 2009	Voortschrijdend jaartotaal juni 2008	Verskil JT 2009/JT 2008	Evolutie in %
Aantal	geregistreeerde letselongevallen	1656	1891	-235	-12,4%
	Waarvan dodelijke ongevallen	69	82	-13	-15,9%
Aantal	geregistreeerde gewonden	2073	2453	-380	-15,5%
Aantal	geregistreeerde doden ter plaatse	72	86	-14	-16,3%

Infografie : BIVV / Gegevensbron : WPR en ANG

Grafiek 14 : Evolutie van de voortschrijdende jaartotalen van de ongevallen met ten minste één vrachtwagen in het Vlaams Gewest



Infografie : BIVV / Gegevensbron : WPR en ANG

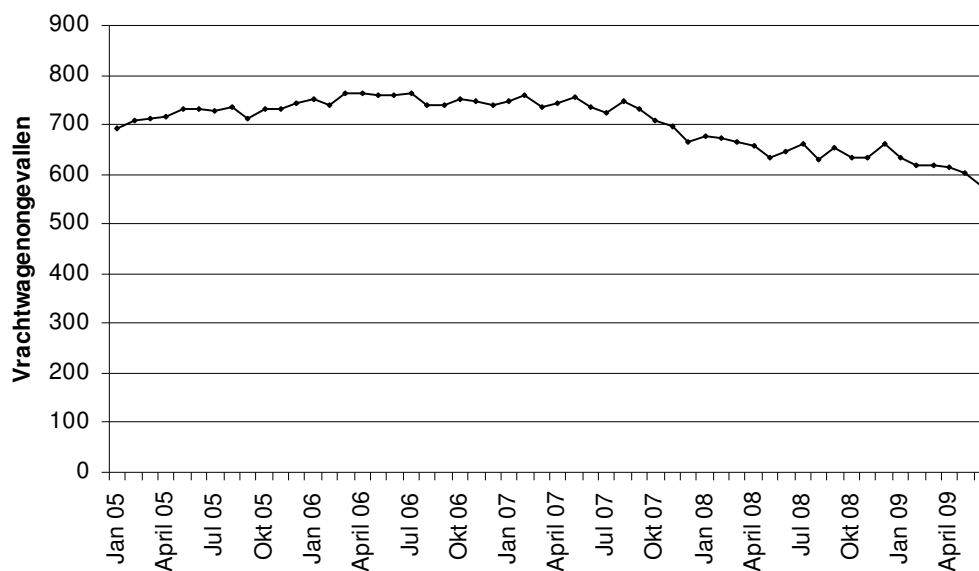
Vrachtwagenbarometer

Tabel 16 : Ongevallen met ten minste één vrachtwagen geregistreerd in het Waals Gewest

		Voortschrijdend jaartotaal juni 2009	Voortschrijdend jaartotaal juni 2008	Vershil JT 2009/JT 2008	Evolutie in %
Aantal	geregistreerde letselongevallen	574	644	-70	-10,9%
	Waarvan dodelijke ongevallen	29	33	-4	-12,1%
Aantal	geregistreerde gewonden	761	806	-45	-5,6%
Aantal	geregistreerde doden ter plaatse	32	38	-6	-15,8%

Infografie : BIVV / Gegevensbron : WPR en ANG

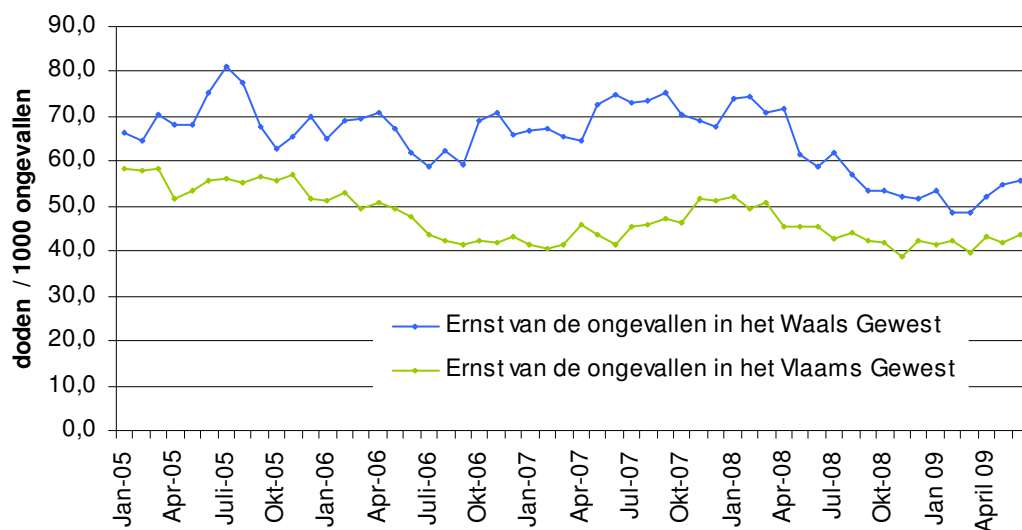
Grafiek 15 : Evolutie van de voortschrijdende jaartotalen van ongevallen met ten minste één vrachtwagen in het Waals Gewest



Infografie : BIVV / Gegevensbron : WPR en ANG

Vrachtwagenbarometer

Grafiek 16 : Evolutie van de ernst van de ongevallen met minstens één vrachtwagen in het Waals en Vlaams Gewest (doden ter plaatse per 1000 geregistreerde letselongevallen)



Infografie : BIVV / Gegevensbron : WPR en ANG

Weekendbarometer

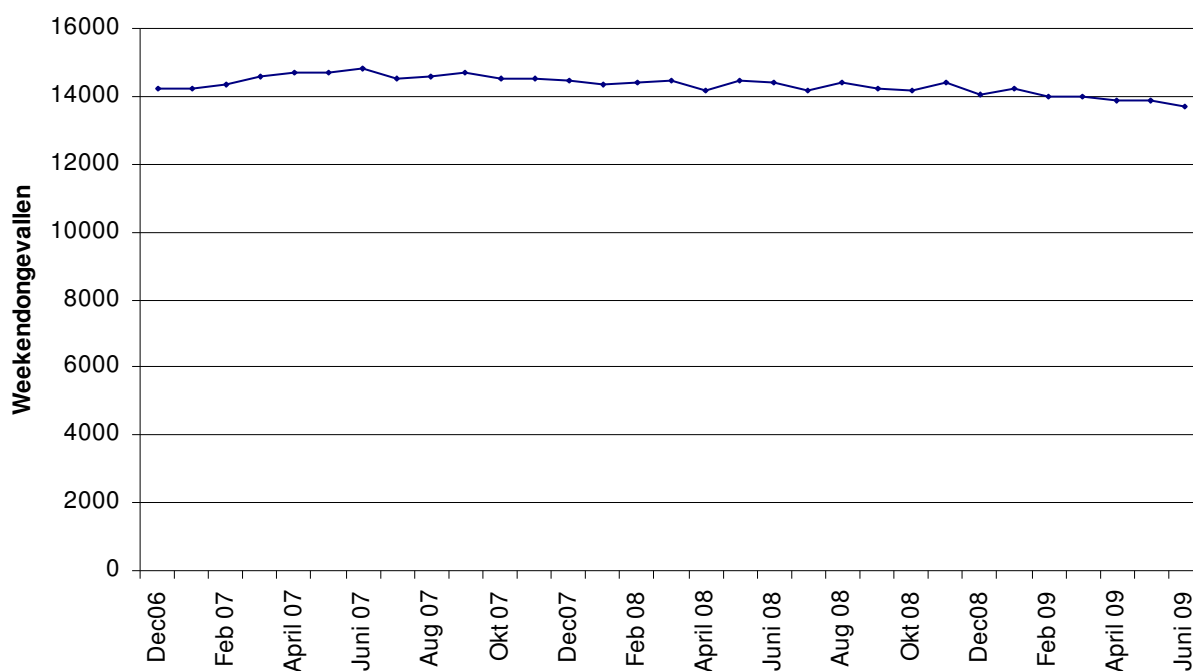
2.10. Weekendongevallen⁶

Tabel 17 : Weekendongevallen in België

	<i>Voortschrijdend jaartotaal juni 2009</i>	<i>Voortschrijdend jaartotaal juni 2008</i>	<i>Verskil JT 2009/JT 2008</i>	<i>Evolutie (in %)</i>
Aantal geregistreerde letselongevallen	13678	14405	-727	-5,0%
Waarvan dodelijke ongevallen	325	337	-12	-3,6%
Aantal geregistreerde gewonden	18586	19801	-1215	-6,1%
Aantal geregistreerde doden ter plaatse	365	363	2	0,6%

Infografie : BIVV / Gegevensbron : WPR en ANG

Grafiek 17 : Evolutie van de voortschrijdende jaartotalen van weekendongevallen

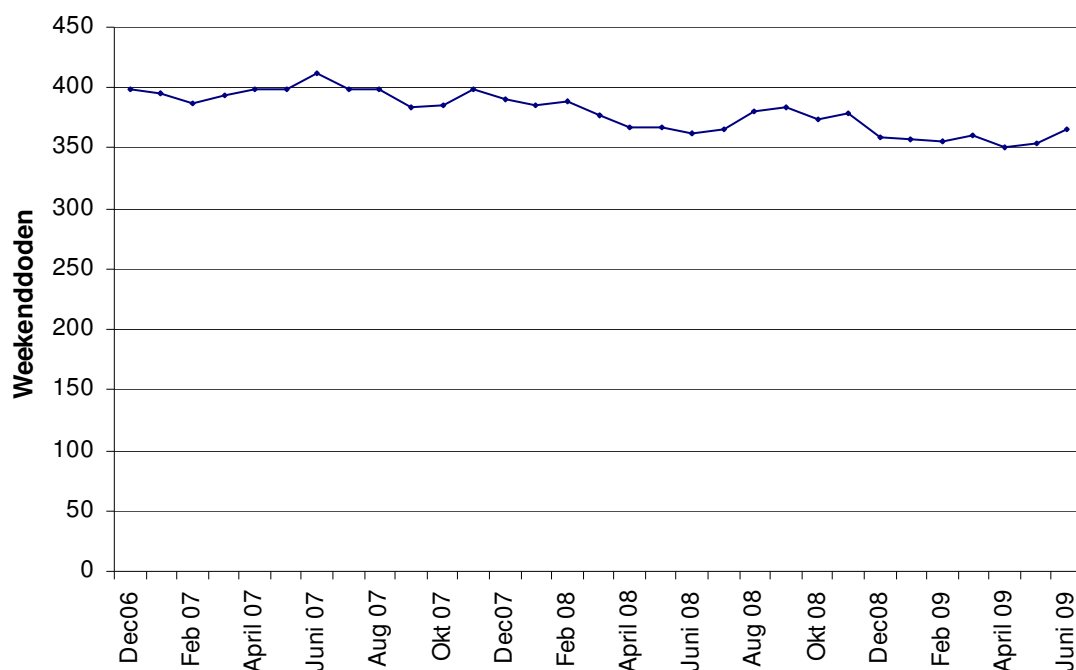


Infografie : BIVV / Gegevensbron : WPR en ANG

⁶ tussen vrijdag 22 uur en maandag 5.59u.

Weekendbarometer

Grafiek 18 : Evolutie van de voortschrijdende jaartotalen van doden ter plaatse ten gevolge van weekendongevallen



Infografie : BIVV / Gegevensbron : WPR en ANG

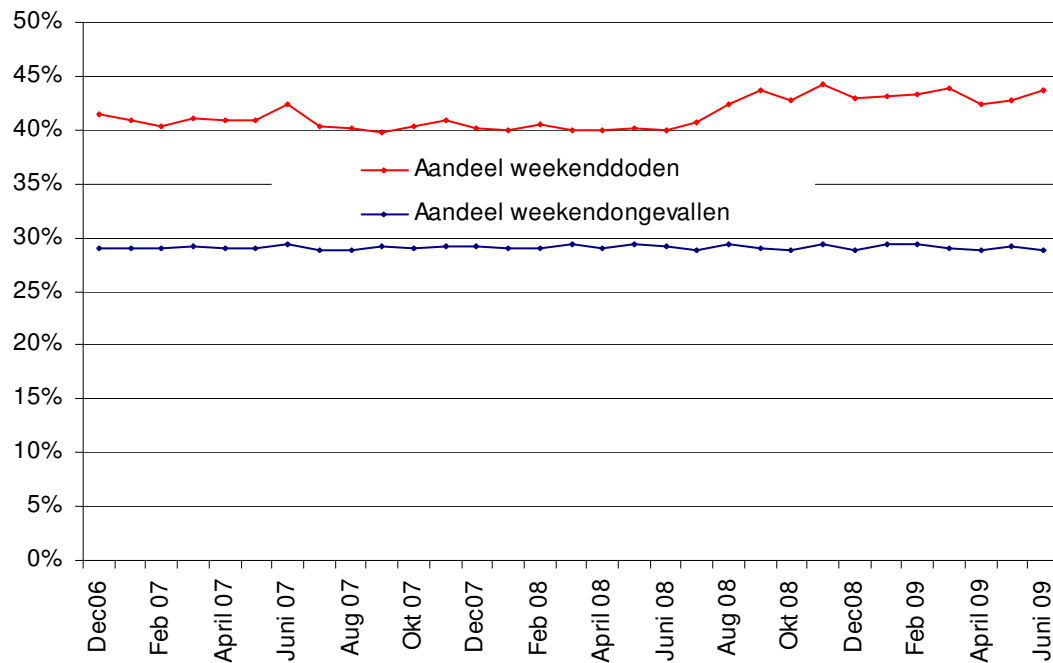
Tabel 18 : Aandeel weekendongevallen en slachtoffers in het totale aantal ongevallen en slachtoffers

	<i>JT JUNI 2009 van de weekendongevallen</i>	<i>JT JUNI 2009 van de ongevallen</i>	<i>Tijdens weekends (en %)</i>
Aantal geregistreerde letselongevallen	13678	47403	28,9%
Waarvan dodelijke ongevallen	325	771	42,2%
Aantal geregistreerde gewonden	18586	61000	30,5%
Aantal geregistreerde doden ter plaatse	365	834	43,8%

Infografie : BIVV / Gegevensbron : WPR en ANG

Weekendbarometer

Grafiek 19 : Evolutie van het aandeel weekendongevallen en weekenddoden ter plaatse



Infografie : BIVV / Gegevensbron : WPR en ANG

Weekendbarometer

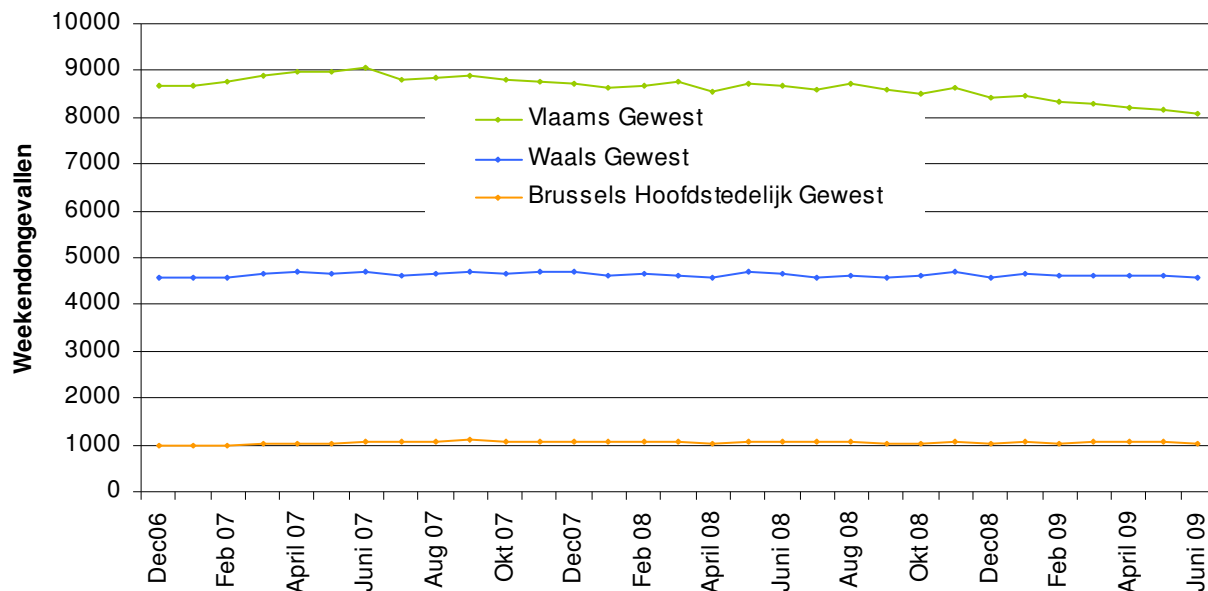
Tabel 19 : Weekendongevallen volgens de regio

		<i>JT juni 2009</i>	<i>JT juni 2008</i>	<i>Vershil</i>	<i>Evolutie</i>
				<i>JT 2009/JT 2008</i>	<i>(in %)</i>
Aantal geregistreerde letselongevallen	Vlaams Gewest	8094	8669	-575	-6,6%
	Waals Gewest	4568	4677	-109	-2,3%
	BHG	1016	1059	-43	-4,1%
Waarvan dodelijke ongevallen	Vlaams Gewest	144	152	-8	-5,3%
	Waals Gewest	172	174	-2	-1,1%
	BHG	9	11	-2	-18,2%
Aantal geregistreerde gewonden	Vlaams Gewest	10905	11953	-1048	-8,8%
	Waals Gewest	6361	6470	-109	-1,7%
	BHG	1320	1378	-58	-4,2%
Aantal geregistreerde doden ter plaatse	Vlaams Gewest	158	164	-6	-3,7%
	Waals Gewest	198	187	11	5,9%
	BHG	9	12	-3	-25,0%

Infografie : BIVV / Gegevensbron : WPR en ANG

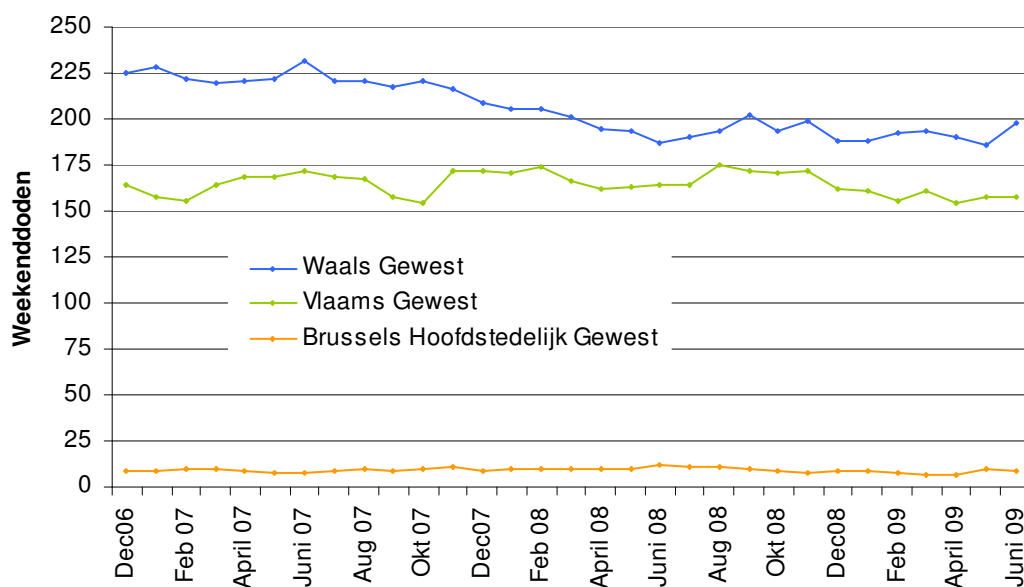
Weekendbarometer

Grafiek 20 : Evolutie van de voortschrijdende jaartotalen van weekendongevallen volgens de regio



Infografie : BIVV / Gegevensbron : WPR en ANG

Grafiek 21 : Evolutie van de voortschrijdende jaartotalen van doden tijdens weekendongevallen volgens de regio



Infografie : BIVV / Gegevensbron : WPR en ANG

Weekendbarometer

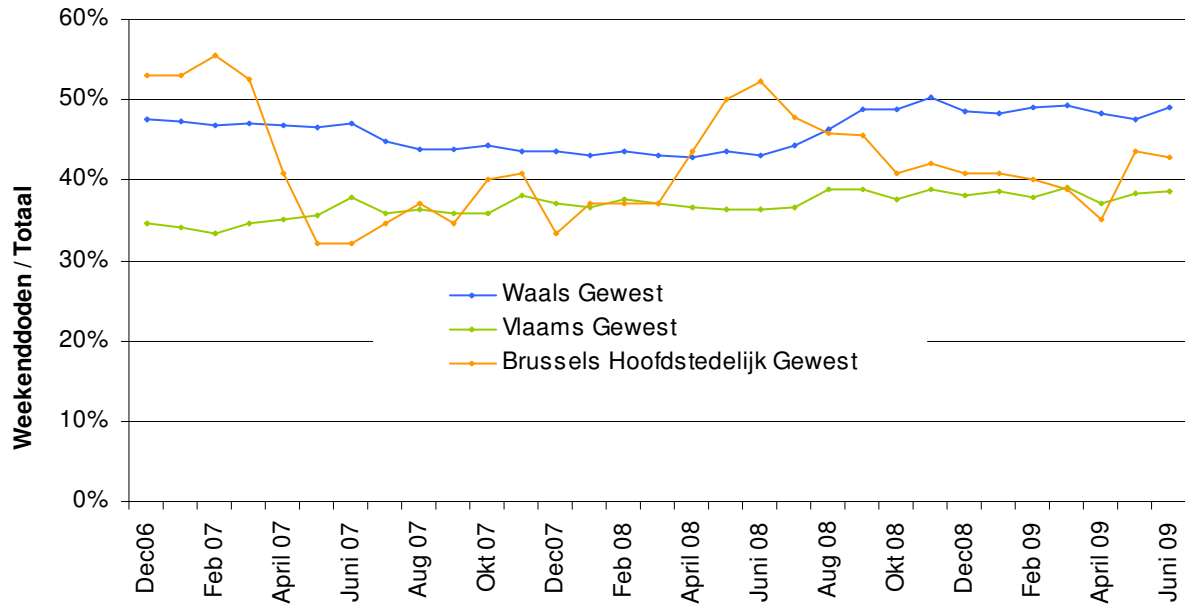
Tabel 20 : Aandeel weekendongevallen in het totale aantal ongevallen per regio

		<i>JT JUNI 2009 van de weekendongevallen</i>	<i>JT JUNI 2009 van de ongevallen</i>	<i>Tijdens weekends (en %)</i>
Aantal geregistreerde letselongevallen	Vlaamse gewest	8094	30032	27,0%
	Waalse gewest	4568	13385	34,1%
	BHG	1016	3986	25,5%
Waarvan dodelijke ongevallen	Vlaamse gewest	144	386	37,3%
	Waalse gewest	172	364	47,3%
	BHG	9	21	42,9%
Aantal geregistreerde gewonden	Vlaamse gewest	10905	38284	28,5%
	Waalse gewest	6361	17839	35,7%
	BHG	1320	4877	27,1%
Aantal geregistreerde doden ter plaatse	Vlaamse gewest	158	410	38,5%
	Waalse gewest	198	403	49,1%
	BHG	9	21	42,9%

Infografie : BIVV / Gegevensbron : WPR en ANG

Weekendbarometer

Grafiek 22 : Evolutie van het aandeel weekenddoden ter plaatse per regio



Infografie : BIVV / Gegevensbron : WPR en ANG

Technische fiche

Om een doeltreffend verkeersveiligheidsbeleid te kunnen voeren is het belangrijk dat er actuele cijfergegevens beschikbaar zijn die toelaten om na te gaan of we op de goede weg zitten en/of om tijdig bijsturingen door te voeren. Hoofddoel van een verkeersveiligheidsbeleid is immers het aantal ongevallen en het aantal slachtoffers te doen dalen.

De verkeersveiligheidsbarometer is daartoe een nuttig instrument. Het gaat hier om de maandelijkse rapportage van de zgn. "quick indicators" inzake verkeersveiligheid die toelaat de actuele tendensen in de evolutie van de verkeersveiligheid te meten.

De verkeersveiligheidsbarometer rapporteert sinds 2008⁷ over de evolutie van het aantal doden ter plaatse en het aantal slachtoffers en dit op basis van de pv-registratie bij de federale⁸ en bij de lokale⁹ politie. Deze indicatoren laten bovendien toe om de evolutie van de ernst van de ongevallen (= aantal doden per 1000 ongevallen) te meten. Hierdoor meten we "de temperatuur" van het verkeersveiligheidsbeleid: als deze te hoog ligt betekent dit dat er dringende maatregelen nodig zijn. Daarnaast wordt ook de evolutie van het aantal letselongevallen en het aantal dodelijke ongevallen verder opgevolgd.

De gerapporteerde gegevens worden afgesloten 2 maanden na de referentieperiode. Dit betekent dat het om voorlopige cijfers gaat die elke maand opnieuw geactualiseerd worden en na ongeveer 4 à 6 maanden als definitief kunnen worden beschouwd. De meest recente maanden zijn gevoeliger voor fluctuaties daarom moeten wij voorzichtig zijn met de analyse van de recentste maanden.

Deze gegevens worden ter beschikking gesteld door de federale verkeerspolitie (WPR) en door de Directie van de Algemene Nationale Gegevensbank (ANG) van de federale politie. Dankzij de medewerking van alle lokale korpsen heeft deze Directie een centrale ongevallendatabank gecreëerd op basis van de PV- registratie.

Het gaat hier om een belangrijke ontwikkeling voor de verkeersveiligheidsbarometer aangezien er gerapporteerd wordt van aan de bron. Het zijn immers de politiediensten die de processen-verbaal van letselongevallen opstellen en overmaken aan de parketten.

De cijfers van de lokale zones die voor deze barometer werden weergegeven zijn berekend op volgende wijze:

- Per politiezone worden de ongevallen met lichamelijk letsel geteld die zich voorgedaan hebben op het grondgebied van de betrokken politiezone, ongeacht welke politiezone het ongeval vastgesteld of geregistreerd heeft.
- Er wordt enkel rekening gehouden:
 - met letselongevallen vastgesteld door lokale politiezones
 - met letselongevallen die ter plaatse of op het commissariaat (aangifte) worden vastgesteld.

⁷ Tot eind 2006 baseerde de barometer zich op de geregistreerde processen-verbaal van letselongevallen bij de parketten. Aangezien dit systeem niet in de eerste plaats werd ontwikkeld met als doel om er volledige en juiste ongevallenstatistieken uit te halen betekent dit dat foutieve of dubbele registratie niet altijd gecorrigeerd kan worden. Bovendien laat het registratiesysteem bij de parketten niet toe om informatie betreffende de aard van de slachtoffers te achterhalen. We zullen deze cijfers, die worden aangeleverd door de FOD Justitie, blijven rapporteren in de technische fiche: voor juni 2009 bedraagt het aantal letselongevallen op basis van de parketcijfers 3326.

⁸ De federale verkeerspolitie is actief op de autosnelwegen (ongeveer 1780 km) en op een aantal gelijkgestelde wegen (ongeveer 275 km).

⁹ De lokale politie stelt ongevallen vast op gewest- en gemeentewegen.

Technische fiche

-met aanvankelijke processen-verbaal¹⁰

Om de evolutie te meten worden de “voortschrijdende jaartotalen” als indicator gebruikt. Het voortschrijdende jaartotaal is gelijk aan het maandcijfer + de som van de elf voorgaande maanden. Jaartotalen of 12-maandelijkse voortschrijdende totalen hebben het voordeel dat zij de seizoensgebonden effecten opheffen en dat de trend in de cijfers beter zichtbaar wordt. Deze voorstelling van de data geeft een antwoord op de eenvoudige vraag, of men voor een gegeven maand een stijging of een daling kent.

Samengevat kan gesteld worden dat de verkeersveiligheidsbarometer toelaat om maandelijks een momentopname te maken van het aantal slachtoffers en het aantal letselongevallen.

Sinds juni 2008 werd de barometer uitgebreid met de rapportage van de ongevallen waarin ten minste één vrachtwagen (van meer dan 3,5 ton, of trekkers, al dan niet met oplegger) is betrokken en van het aantal personen dan omkwam ten gevolge van een ongeval met minstens 1 vrachtwagen.

Tenslotte wordt ook de weekendbarometer voorgesteld. De weekendbarometer geeft het aantal ongevallen en het aantal doden tijdens de weekends weer. Deze cijfers zijn eveneens gebaseerd op de pv-registratie van zowel de lokale politie (via ANG) als de federale verkeerspolitie (WPR) en gaat terug tot twee maanden voor de rapportage.

Dit luik van de barometer heeft een preventief doel en wil alle weggebruikers er attent op maken dat men tijdens het weekend een aanzienlijk risico loopt om slachtoffer te worden van een ernstig verkeersongeval.

¹⁰ Daardoor kan het aantal PV's of hun inhoud evolueren van maand tot maand, wat dan natuurlijk een invloed heeft op het aantal ongevallen, doden of gewonden.