

# VERKEERSVEILIGHEIDS BAROMETER

**Maart 2009**

**JT Maart 2009 / JT Maart 2008 :  
-122 doden ter plaatse, hetzij -12,9%**

**-44 doden ter plaatse bij ongevallen met  
minstens één vrachtwagen, hetzij -30,8%**

**-18 doden ter plaatse in weekendongevallen,  
hetzij -4,8%**



# Verkeersveiligheidsbarometer

## Maart 2009

Om het verkeersveiligheidsbeleid in België te kunnen opvolgen, is het belangrijk om over recente cijfergegevens te beschikken. Daartoe werd in 2004 de verkeersveiligheidsbarometer ontwikkeld.

Het Observatorium voor de Verkeersveiligheid van het BIVV publiceert op basis van deze barometer maandelijks de meest recente tendensen op het vlak van het aantal geregistreerde doden ter plaatse, het aantal geregistreerde gewonden en het aantal geregistreerde letselongevallen.

Op basis van de processen-verbaal van de lokale politiezones en de federale verkeerspolitie wordt maandelijks een punctueel overzicht opgesteld van het aantal doden (ter plaatse) en gewonden ten gevolge van een letselongeval<sup>1</sup>. Op basis van deze informatie kan eveneens de evolutie van de ernst van de ongevallen opgevolgd worden. Het gaat hier om een belangrijke indicator van de verkeersveiligheid.

De barometer is gebaseerd op een vergelijking van 12 maanden die we “voortschrijdende jaartotalen”<sup>2</sup> noemen. Dit betekent dat de barometer van maart 2009 het voortschrijdend jaartotaal van maart 2009 (=totalen vanaf april 2008 tot en met maart 2009) met het voortschrijdend jaartotaal van maart 2008 (=totalen vanaf april 2007 tot en met maart 2008) vergelijkt.

---

<sup>1</sup> Het gaat om voorlopige cijfers, gebaseerd op definitieve en niet-definitieve PV's. Voor meer informatie over de toegepaste methodologie, zie de “technische fiche” van de verkeersveiligheidsbarometer

<sup>2</sup> Het voortschrijdend jaartotaal van maart 2009 = maandelijks cijfer maart 2009 + cijfers van de 11 voorafgaande maanden.

# 1 Overzicht

## 1.1. Op nationaal niveau

Het aantal doden ter plaatse is tussen het jaartotaal van maart 2009 en dat van maart 2008 gedaald met 12,9%. Voor de letselgevallen en gewonden stellen we eveneens een daling vast ten opzichte van het jaartotaal van maart 2008, maar een in lichtere vorm (-2,4% voor letselgevallen en -2,7% voor gewonden). De daling van het aantal verkeersdoden is dus vooral te verklaren door een daling van de ernst van de ongevallen. (zie tabel 2) Deze daalde van 19,2 doden per 1000 ongevallen (jaartotaal maart 2008) naar 17,1 (jaartotaal maart 2009): procentueel gezien een afname van 10,9%. (zie tabel 4)

De analyse per vaststellend korps (lokale of federale politie) komt in grote lijnen neer op een analyse per wegtype (de lokale politie is bevoegd voor gemeente- en gewestwegen en de federale politie voor autosnelwegen en een aantal gelijkgestelde wegen). We stellen een sterk dalende trend voor het aantal dodelijke ongevallen en het aantal doden ter plaatse voor de beide wegtypes vast. (zie tabel 3)

Wat betreft de ernst zijn de ongevallen geregistreerd op autosnelwegen en gelijkgestelde wegen dubbel zo ernstig (33,2 vs. 15,6 doden per 1000 geregistreerde ongevallen), wat niet verwonderlijk is gezien deze op snellere wegen plaats vinden. Sinds het begin van de barometer neemt de ernst geleidelijk en traag af voor gemeente- en gewestwegen. Voor de autosnelwegen en gelijkgestelde wegen is de evolutie wisselvalliger, maar is het aantal doden ter plaatse sinds de herfst van 2008 wel onder de kaap van 35 doden per 1000 geregistreerde ongevallen gedoken, terwijl we eind 2007 nog rond de 40 doden per 1000 ongevallen telden (een globale verbetering van de ernst van de ongevallen op autosnelwegen van ongeveer 12% in het afgelopen jaar). (zie tabel 4 en grafiek 3)

## 1.2. Op gewestelijk niveau

De analyse per gewest laat ons toe om de nationale daling van het aantal doden tot halfweg 2006 voornamelijk toe te schrijven aan het Vlaams Gewest. De daling die in het jaar 2008 wordt vastgesteld is eerder het resultaat van een afname van het aantal verkeersdoden in het Waals Gewest. Sinds oktober 2008 lijken het Vlaams en het Waals Gewest de rollen echter weer te hebben omgedraaid aangezien het aantal doden in het Waals Gewest is gestagneerd maar in het Vlaams Gewest weer is beginnen afnemen. Enkel voor de laatste maand, maart 2009, gaat dit niet op. De daling van het aantal doden van het jaartotaal van maart 2008 vergeleken met het jaartotaal van maart 2009 in Vlaanderen bedraagt 8,5% en in Wallonië 16,1%. De regionale verschillen in het aantal doden hangen sterk samen met regionale verschillen in de ernst van de ongevallen (zie verder). Alhoewel de afname van het aantal dodelijke verkeersslachtoffers ongelijk verdeeld is over de Gewesten, is de lichte afname van het aantal gewonden en het aantal ongevallen wel ongeveer gelijkmatig over de Gewesten verdeeld (tussen -1% en -4%). (zie o.a. tabel 8 en 10)

Wat betreft de ongevalsindicatoren op autosnelwegen zien we een opmerkelijk verschil tussen het Vlaams en het Waals Gewest. Terwijl in Vlaanderen het aantal dodelijke slachtoffers het laatste jaar gevoelig meer is afgenomen op autosnelwegen dan de andere wegen, is in het Waals Gewest precies het omgekeerde het geval, want het aantal geregistreerde doden ter plaatse is daar haast niet gedaald op autosnelwegen. (zie tabel 7 en 9) Het Brussels Hoofdstedelijk Gewest is naar traditie een regio waar reeds weinig verkeersdoden vallen, maar ook daar zien we nog een daling van alle cijfers (zie tabel 8).

De ernst van ongevallen hangt duidelijk af van het gewest waarin de ongevallen zich voordoen. In Brussel zijn de ongevallen door het stedelijk karakter drie keer minder ernstig

als in het Vlaams Gewest, waar de ongevallen half zo ernstig zijn als in het Waals Gewest (4,5 doden per 1000 ongevallen in het Brussels Hoofdstedelijk Gewest, in het Vlaams Gewest zijn dit er 13,4 en in het Waals Gewest 29,3). De ernst van de ongevallen in Brussel blijft schommelen rond de 5 doden per 1000 ongevallen. In Vlaanderen zagen we een geleidelijke, lichte daling sinds begin 2005 tot eind 2007. Sinds eind 2007 is de ernst van de ongevallen in Vlaanderen er echter niet meer noemenswaardig op vooruitgegaan, en blijft die stagneren rond de 13 à 14 doden per 1000 ongevallen. In Wallonië zagen we een stevige daling op het einde van 2007 en in de eerste helft van 2008. Sinds de herfst van 2008 stagneert de ernst van de ongevallen in het Waals gewest echter rond 28 à 29 doden per 1000 ongevallen. (zie tabel 11 en grafiek 10)

Een belangrijk deel van de daling van het aantal slachtoffers in het Waals Gewest is toe te schrijven aan de positieve evoluties in Henegouwen. Ook Luik en Namen kunnen dalende cijfers voorleggen. De provincies Luxemburg en Waals-Brabant daarentegen laten beide een stijging van 2% optekenen wat betreft het aantal slachtoffers, maar deze provincies hebben in absolute aantallen dan weer het minst aantal slachtoffers.

In het Vlaams Gewest kunnen alle provincies dalende cijfers voorleggen, uitgezonderd een minieme stijging met betrekking tot het aantal letselongevallen in Limburg. Vlaams-Brabant vertoont, desondanks reeds lage absolute aantallen voor ongevallen en verkeersslachtoffers, de beste evolutie (-6,4% voor de letselongevallen en -8,3% voor de slachtoffers). Hierbij moet gezegd worden dat West-Vlaanderen niet veel onder doet voor Vlaams-Brabant (ca.-5% voor beide indicatoren).

(zie tabel 12 en 13 en grafiek 11)

### **1.3. Barometer van de vrachtwagens**

Ongevallen met minstens één vrachtwagen vormen een belangrijke problematiek omdat ze ernstiger zijn dan andere ongevallen. Per 1000 geregistreerde letselongevallen met tenminste één vrachtwagen tellen we namelijk 40,4 doden. Ter vergelijking: voor alle in België geregistreerde ongevallen, vallen er 17,1 doden ter plaatse per 1000 ongevallen. Hoewel de ernst van vrachtwagenongevallen hoog is, is deze sinds het jaartotaal van maart 2008 toch al met 26,0% gedaald.

De tendens die zich reeds aftekende wanneer we alle ongevallen van 2008 samen beschouwden, keert terug bij ongevallen met minstens één vrachtwagen: deze ongevallen zijn flink in aantal afgenomen (-6,5%), maar het aantal doden bij deze ongevallen kent nog een veel duidelijkere afname (-30,8%). (zie tabel 14) Zowel in het Vlaams als in het Waals Gewest zien we dezelfde tendens: een daling van het aantal ongevallen en een nog meer opmerkelijke afname van de dodentol (een vierde voor Vlaanderen en ruim een derde voor Wallonië ten opzichte van het jaartotaal van maart 2008). (zie tabel 15 en 16) In Vlaanderen doet deze daling van het aantal doden zich voor na een stijging in 2007, zodat de Vlaamse cijfers voor maart niet ver onder de cijfers van 2006 liggen. In Wallonië daarentegen viel vóór 2008 geen afname te noteren.

Wat de ernst van de vrachtwagenongevallen betreft, vertaalt zich dit in een verkleining van de kloof tussen het Waals Gewest (49,3 doden per 1000 letselongevallen) en het Vlaams Gewest (39,5 doden per 1000 letselongevallen). (zie grafiek 16)

Indien we de totale afname van het aantal doden ter plaatse (-122 doden) vergelijken met de afname van het aantal doden ter plaatse in vrachtwagenongevallen (-44), dan constateren we dat niet minder dan 36,1% van de totale daling gerelateerd is aan vrachtwagenongevallen. In Vlaanderen is bijna twee derde van de totale daling toe te schrijven aan een vermindering van het aantal doden in vrachtwagenongevallen; in Wallonië bedraagt dit een klein kwart.

## **1.4. Weekendbarometer**

De algemene vaststelling dat de afname van het aantal letselongevallen opvallend kleiner is dan de afname van het aantal dodelijke slachtoffers, zien we deze maand niet uitgesproken tot uitdrukking komen in de weekendongevallen. Bij vergelijking van het jaartotaal van maart 2009 met het jaartotaal van maart 2008 zien we een daling van het aantal weekenddoden met -4,8% en een daling van -3,4% en -4,3% van respectievelijk de gewonden en het aantal letselongevallen. (zie tabel 17)

De daling van het aantal weekenddoden is 8 procentpunten kleiner dan de daling van 12,9% van het aantal verkeersdoden in het totaal: Het aantal verkeersdoden daalt met andere woorden minder snel in de weekends dan in de week.

29,1% van de letselongevallen doen zich voor in het weekend maar focussen we enkel op dodelijke ongevallen dan zien we dat het weekend 42,5% voor zijn rekening neemt. Daaruit kunnen we concluderen dat ongevallen in het weekend ernstiger zijn dan ongevallen in de week. Het aandeel weekenddoden t.o.v. het totaal aantal verkeersdoden schommelde tot de zomer van 2008 steeds rond de 40%, maar ligt de laatste maanden systematisch rond de 44%. De weekendongevallen blijven dus een belangrijk aandachtspunt voor het verkeersveiligheidsbeleid. (tabel 18 en grafiek 19)

Opgesplitst naar gewest, zien we dat het aandeel weekenddoden in Wallonië (49,2%) aanzienlijk hoger ligt dan in Vlaanderen (38,7%). In Vlaanderen ligt het aantal doden dus iets hoger dan we op basis van het aantal weekenduren kunnen verwachten (33,3%), terwijl het in Wallonië fors daarboven ligt. (zie tabel 20)

Het absolute aantal weekenddoden daalde sinds het begin van de weekendbarometer sterker in Wallonië (-14,2%) dan in Vlaanderen (-3%), en daalde ten opzichte van het jaartotaal van maart 2008 met respectievelijk -5% en -4,2%. (zie tabel 19)

Bekijken we het aandeel ongevallen en gewonden per regio dan zien we in Vlaanderen met 27% en Brussel met 26,4% een gevoelig lager percentage dan 33,3% en in Wallonië met 34,5% een iets hoger percentage dan 33,3%. Dit betekent dat er in de eerste twee regio's relatief gezien minder ongevallen en verkeersslachtoffers zijn in het weekend dan in de week. Voor Wallonie geldt het omgekeerde. (zie tabel 20)

## Op nationaal vlak

### 2 Tabellen en grafieken

#### 2.1. Belangrijkste cijfers

Tabel 1 : (Voorlopige) maandcijfers

|   | Maart 2009 |
|---|------------|
| Aantal geregistreerde letselongevallen  | 3835       |
| Waarvan dodelijke ongevallen            | 61         |
| Aantal geregistreerde gewonden          | 4877       |
| Aantal geregistreerde doden ter plaatse | 64         |

Infografie : BIVV / Gegevensbron : WPR en ANG

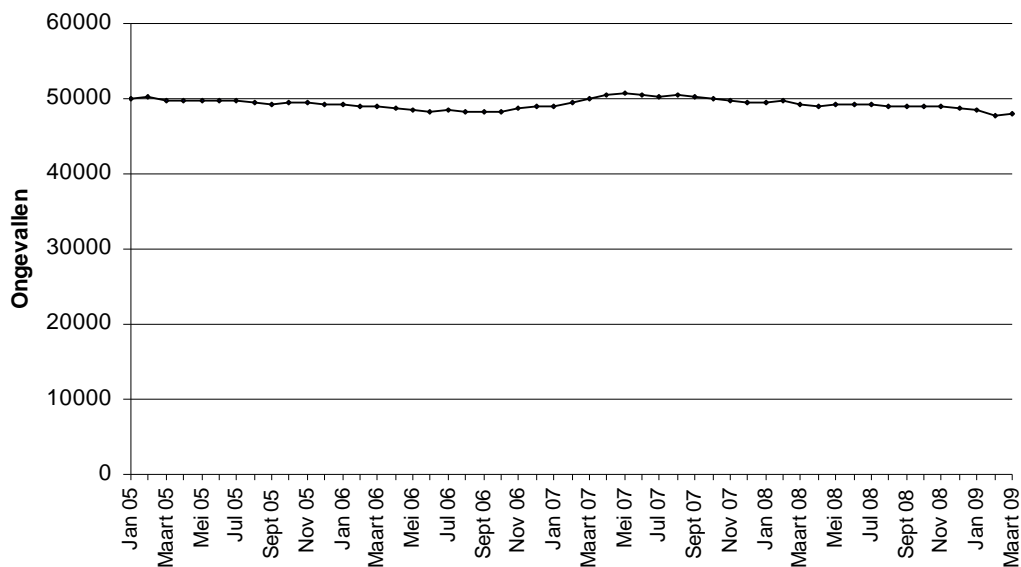
Tabel 2 : Voortschrijdende jaartotalen maart 2009

|  | Voortschrijdend<br>jaartotaal<br>maart 2009 | Voortschrijdend<br>jaartotaal<br>maart 2008 | Verskil<br>JT 2009/JT 2008 | Evolutie<br>in % |
|--|---|---|----------------------------|------------------|
| Aantal geregistreerde<br>letselongevallen  | 48048                                       | 49238                                       | -1190                      | -2,4%            |
| Waarvan dodelijke<br>ongevallen            | 760   | 887   | -127                       | -14,3%           |
| Aantal geregistreerde<br>gewonden          | 61993                                       | 63698                                       | -1705                      | -2,7%            |
| Aantal geregistreerde doden<br>ter plaatse | 821   | 943   | -122                       | -12,9%           |

Infografie : BIVV / Gegevensbron : WPR en ANG

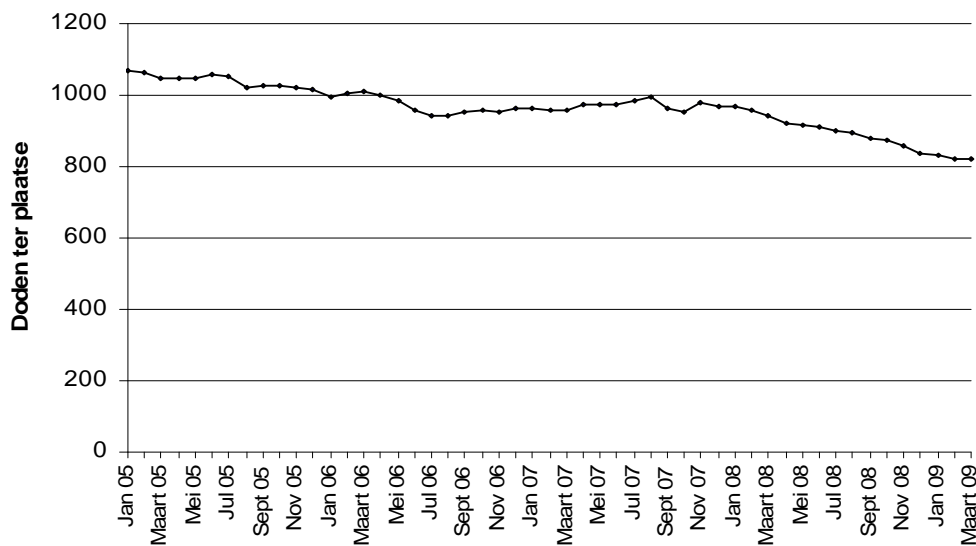
# Op nationaal vlak

Grafiek 1 : Evolutie van de voortschrijdende jaartotalen van de geregistreerde letselongevallen.



Infografie : BIVV / Gegevensbron : WPR en ANG

Grafiek 2 : Evolutie van de voortschrijdende jaartotalen van de geregistreerde doden ter plaatse



Infografie : BIVV / Gegevensbron : WPR en ANG

## Op nationaal vlak

### 2.2. Lokale en federale politie

Zowel de lokale als de federale politie stellen letselongevallen vast. De federale verkeerspolitie is daartoe bevoegd op autosnelwegen en gelijkgestelde wegen. De lokale politie stelt ongevallen vast op de gewest- en gemeentewegen.

Tabel 3 : Ongevallen geregistreerd door de lokale en de federale politie

|                  |  | Voortschrijdend<br>jaartotaal maart<br>2009 | Voortschrijdend<br>jaartotaal maart<br>2008 | Verskil<br>JT 2009/JT 2008 | Evolutie<br>in % |
|------------------|--|---|---|----------------------------|------------------|
| Federale Politie | Aantal geregistreerde<br>letselongevallen  | 3943  | 4033  | -90                        | -2,2%            |
|                  | Waarvan dodelijke ongevallen               | 120   | 146   | -26                        | -17,8%           |
|                  | Aantal geregistreerde<br>gewonden          | 5690  | 5709  | -19                        | -0,3%            |
|                  | Aantal geregistreerde doden ter<br>plaatse | 131   | 161   | -30                        | -18,6%           |
| Lokale Politie   | Aantal geregistreerde<br>letselongevallen  | 44105                                       | 45205                                       | -1100                      | -2,4%            |
|                  | Waarvan dodelijke ongevallen               | 640   | 741   | -101                       | -13,6%           |
|                  | Aantal geregistreerde<br>gewonden          | 56303                                       | 57989                                       | -1686                      | -2,9%            |
|                  | Aantal geregistreerde doden ter<br>plaatse | 690   | 782   | -92                        | -11,8%           |

Infografie : BIVV / Gegevensbron : WPR en ANG

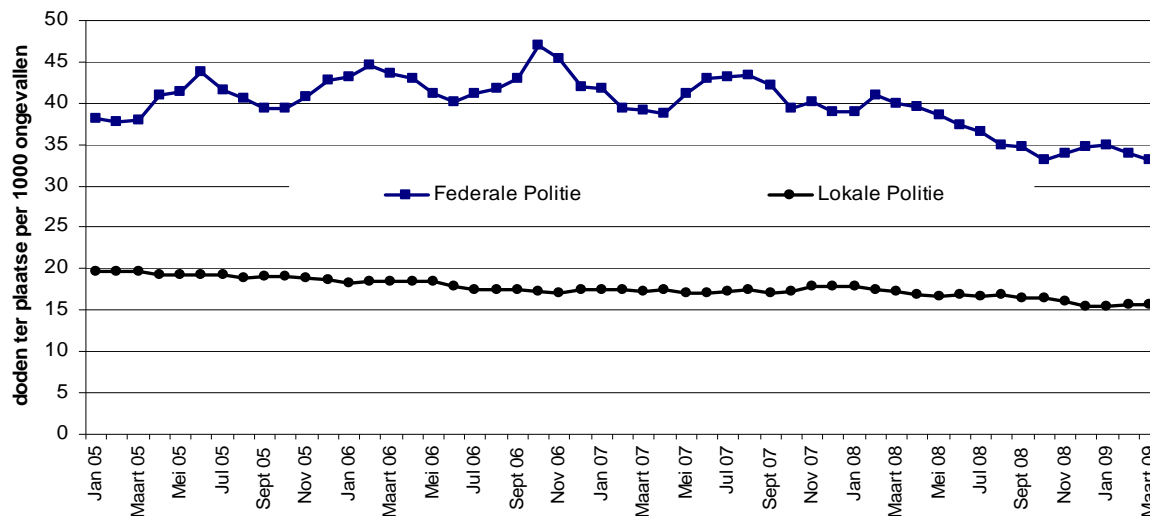
Tabel 4 : Ernst van de ongevallen (aantal doden ter plaatse voor 1000 geregistreerde letselongevallen)

|                  | <i>Ernst van de ongevallen</i> |
|------------------|--------------------------------|
| Federale Politie | 33,2                           |
| Lokale Politie   | 15,6                           |
| <b>Totaal</b>    | <b>17,1</b>                    |

Infografie : BIVV / Gegevensbron : WPR en ANG

## Op nationaal vlak

Grafiek 3 : Evolutie van de ernst van de ongevallen per politiekorps



Infografie: BIVV – gegevens: WPR en ANG

### 2.3. Op autosnelwegen

Het Belgische autosnelwegennetwerk slijt dagelijks een groot deel van het nationaal en internationaal verkeer. De volgende tabel gaat meer in detail in op deze snelle wegen.

Tabel 5 : Ongevallen geregistreerd op Belgische autosnelwegen

|  | Voortschrijdend<br>jaartotaal<br>maart 2009 | Voortschrijdend<br>jaartotaal<br>maart 2008 | Verskil<br>JT 2009/JT 2008 | Evolutie<br>in % |
|--|---|---|----------------------------|------------------|
| Aantal geregistreerde<br>letselonegevallen | 3334  | 3598  | -264                       | -7,3%            |
| Waarvan dodelijke<br>ongevallen            | 108   | 124   | -16                        | -12,9%           |
| Aantal geregistreerde<br>gewonden          | 5080  | 5118  | -38                        | -0,7%            |
| Aantal geregistreerde doden<br>ter plaatse | 118   | 134   | -16                        | -11,9%           |

Infografie : BIVV / Gegevensbron : WPR

## Op gewestelijk vlak

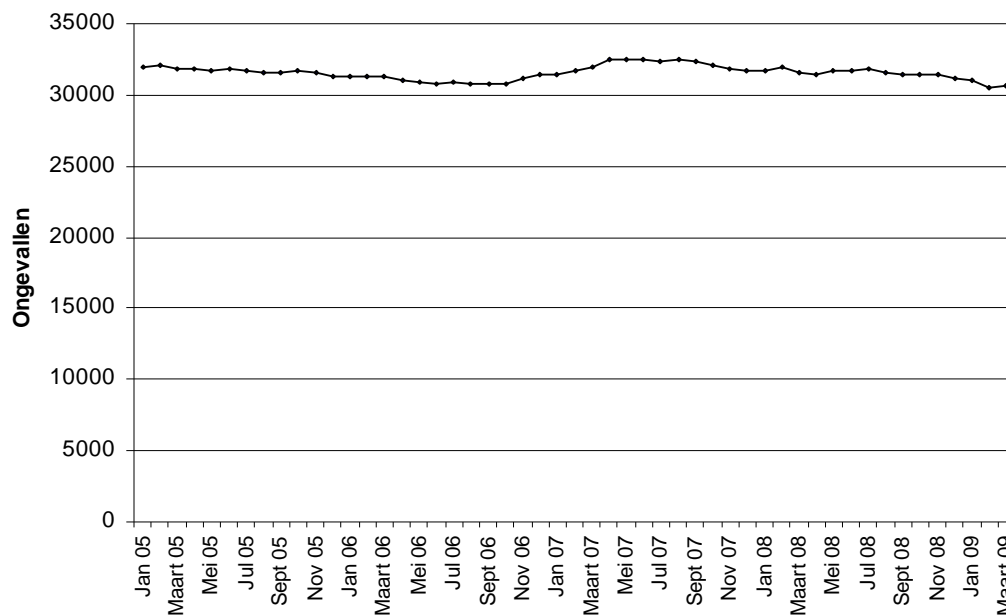
### 2.4. In het Vlaams Gewest

Tabel 6 : Geregistreerde ongevallen in het Vlaams Gewest

|  | Voortschrijdend<br>jaartotaal<br>maart 2009 | Voortschrijdend<br>jaartotaal<br>maart 2008 | Verskil<br>JT 2009/JT 2008 | Evolutie<br>in % |
|--|---|---|----------------------------|------------------|
| Aantal geregistreerde<br>letselongevallen  | 30666                                       | 31606                                       | -940                       | -3,0%            |
| Waarvan dodelijke<br>ongevallen            | 387   | 423   | -36                        | -8,5%            |
| Aantal geregistreerde<br>gewonden          | 39212                                       | 40668                                       | -1456                      | -3,6%            |
| Aantal geregistreerde doden<br>ter plaatse | 411   | 449   | -38                        | -8,5%            |

Infografie : BIVV / Gegevensbron : WPR en ANG

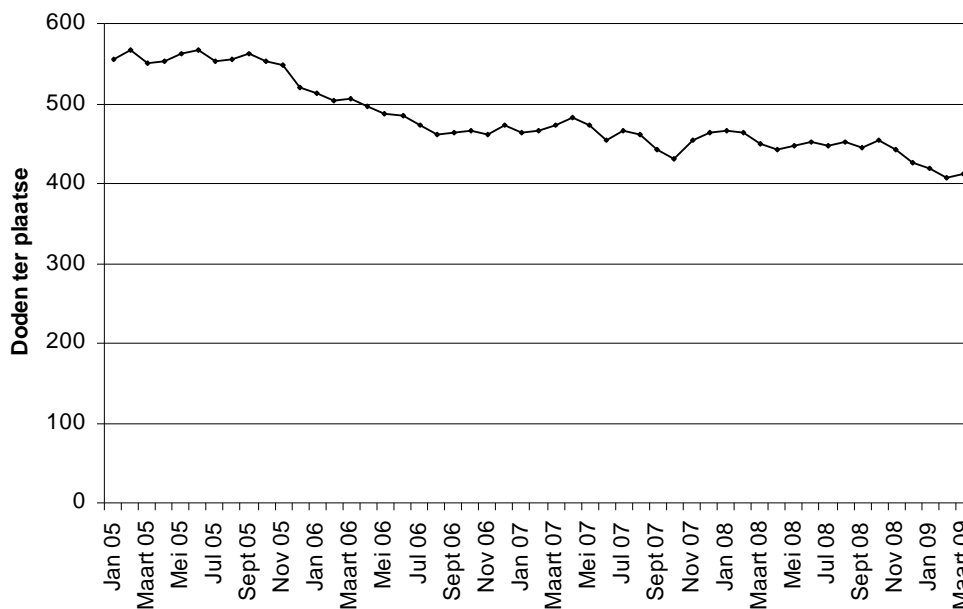
Grafiek 4 : Evolutie van de voortschrijdende jaartotalen van de geregistreerde letselongevallen in het Vlaams Gewest.



Infografie : BIVV / Gegevensbron : WPR en ANG

## Op gewestelijk vlak

Grafiek 5 : Evolutie van de voortschrijdende jaartotalen van de geregistreerde doden ter plaatse in het Vlaams Gewest



Infografie : BIVV / Gegevensbron : WPR en ANG

Tabel 7 : Ongevallen op autosnelwegen geregistreerd in het Vlaams Gewest

|  | Voortschrijdend<br>jaartotaal<br>maart 2009 | Voortschrijdend<br>jaartotaal<br>maart 2008 | Vershil<br>JT 2009/JT 2008 | Evolutie<br>in % |
|--|---|---|----------------------------|------------------|
| Aantal geregistreerde<br>letselongevallen  | 1943  | 2227  | -284                       | -12,8%           |
| Waarvan dodelijke<br>ongevallen            | 50  | 66  | -16                        | -24,2%           |
| Aantal geregistreerde<br>gewonden          | 3043  | 3150  | -107                       | -3,4%            |
| Aantal geregistreerde doden<br>ter plaatse | 55  | 71  | -16                        | -22,5%           |

Infografie : BIVV / Gegevensbron : WPR

## Op gewestelijk vlak

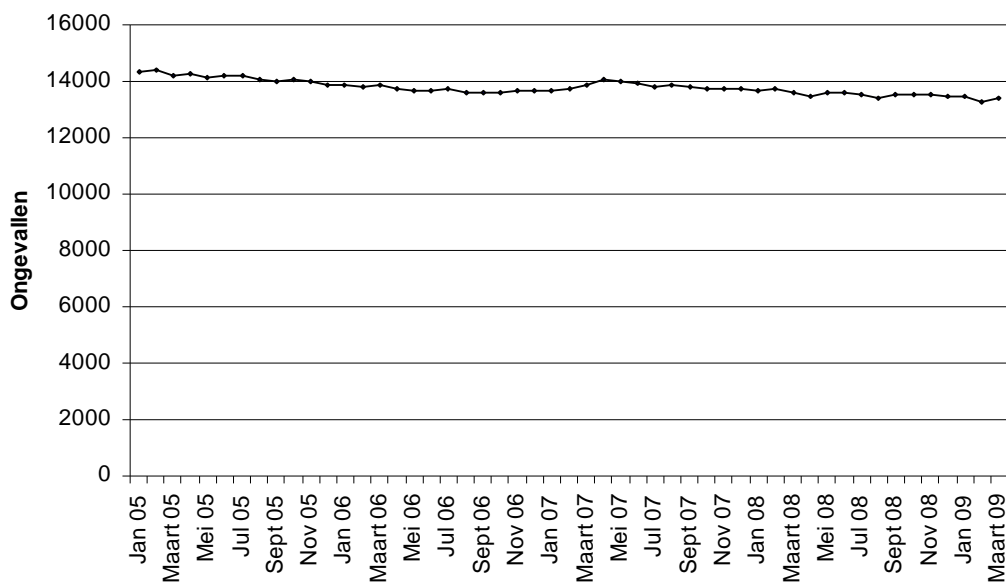
### 2.5. In het Waals Gewest

Tabel 8 : Geregistreerde ongevallen in het Waals Gewest

|  | Voortschrijdend<br>jaartotaal<br>maart 2009 | Voortschrijdend<br>jaartotaal<br>maart 2008 | Verskil<br>JT 2009/JT 2008 | Evolutie<br>in % |
|--|---|---|----------------------------|------------------|
| Aantal geregistreerde<br>letselongevallen  | 13389                                       | 13614                                       | -225                       | -1,7%            |
| Waarvan dodelijke ongevallen               | 356   | 438   | -82                        | -18,7%           |
| Aantal geregistreerde<br>gewonden          | 17879                                       | 18080                                       | -201                       | -1,1%            |
| Aantal geregistreerde doden<br>ter plaatse | 392   | 467   | -75                        | -16,1%           |

Infografie : BIVV / Gegevensbron : WPR en ANG

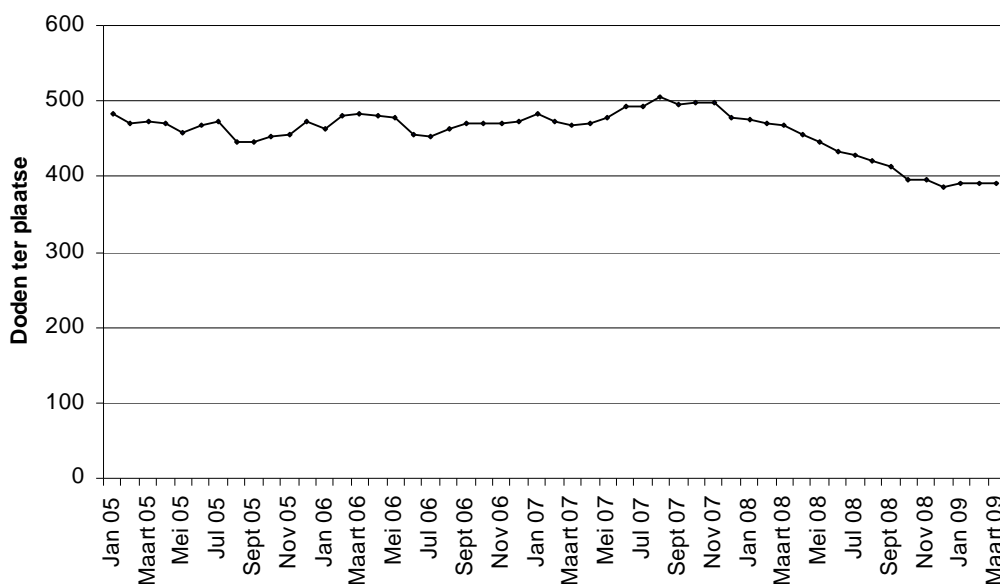
Grafiek 6 : Evolutie van de voortschrijdende jaartotalen van de geregistreerde letselongevallen in het Waals Gewest



BIVV – gegevens : WPR en ANG

## Op gewestelijk vlak

Grafiek 7 : Evolutie van de voortschrijdende jaartotalen van de geregistreerde doden ter plaatse in het Waals Gewest



Infografie : BIVV / Gegevensbron : WPR en ANG

Tabel 9 : Ongevallen geregistreerd op autosnelwegen in het Waals Gewest

|  | Voortschrijdend<br>jaartotaal<br>maart 2009 | Voortschrijdend<br>jaartotaal<br>maart 2008 | Verskil<br>JT 2009/JT 2008 | Evolutie<br>in % |
|--|---|---|----------------------------|------------------|
| Aantal geregistreerde<br>letselongevallen  | 1349  | 1317  | 32                         | 2,4%             |
| Waarvan dodelijke ongevallen               | 56  | 57  | -1                         | -1,8%            |
| Aantal geregistreerde<br>gewonden          | 1984  | 1896  | 88                         | 4,6%             |
| Aantal geregistreerde doden<br>ter plaatse | 61  | 62  | -1                         | -1,6%            |

Infografie : BIVV / Gegevensbron : WPR

## Op gewestelijk vlak

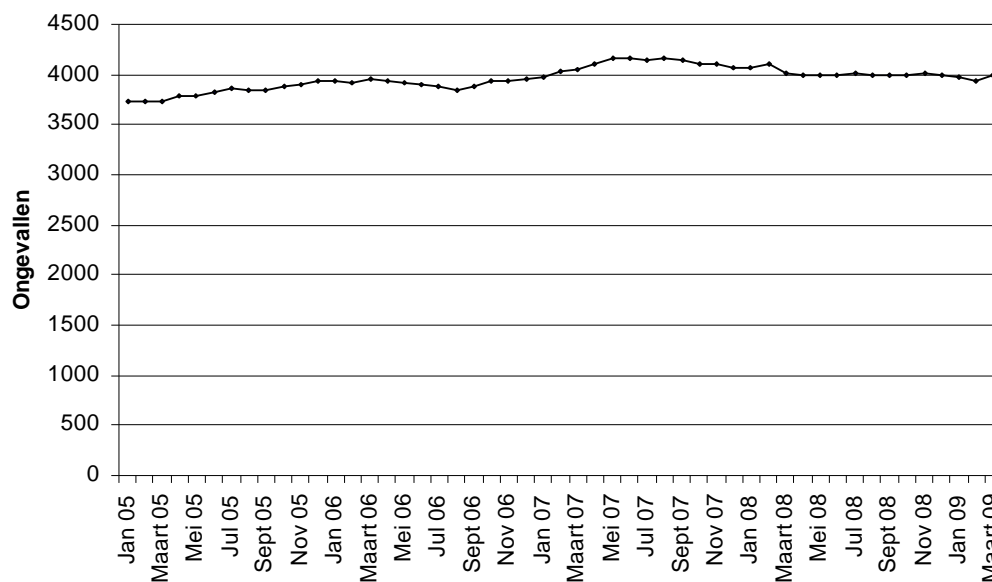
### 2.6. In het Brussels Hoofdstedelijk Gewest<sup>3</sup>

Tabel 10 : Geregistreerde ongevallen in het Brussels Hoofdstedelijk Gewest

|  | Voortschrijdend<br>jaartotaal<br>maart 2009 | Voortschrijdend<br>jaartotaal<br>maart 2008 | Verskil<br>JT 2009/JT 2008 | Evolutie<br>in % |
|--|---|---|----------------------------|------------------|
| Aantal geregistreerde<br>letselongevallen  | 3993  | 4018  | -25                        | -0,6%            |
| Waarvan dodelijke ongevallen               | 17  | 26  | -9                         |                  |
| Aantal geregistreerde<br>gewonden          | 4902  | 4950  | -48                        | -1,0%            |
| Aantal geregistreerde doden<br>ter plaatse | 18  | 27  | -9                         |                  |

Infografie : BIVV / Gegevensbron : WPR en ANG

Grafiek 8 : Evolutie van de voortschrijdende jaartotalen van de geregistreerde letselongevallen in het Brussels Hoofdstedelijk Gewest

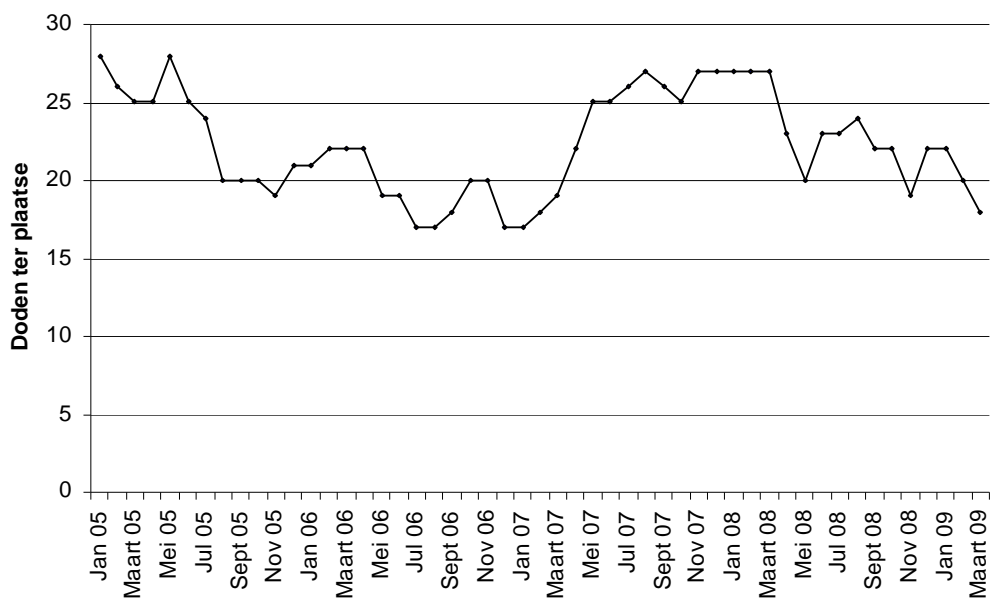


Infografie : BIVV / Gegevensbron : WPR en ANG

<sup>3</sup> Het is mogelijk dat de stijgingen in Brussel te wijten zijn aan een onderregistratie van de ongevallen in 2004. In dit geval zou de reële situatie weergegeven worden vanaf het voortschrijdende jaartotaal van december 2005, vanaf dit jaartotaal worden de gegevens van 2004 niet meer gebruikt.

## Op gewestelijk vlak

Grafiek 9 : Evolutie van de voortschrijdende jaartotalen van de geregistreerde doden ter plaatse in het Brussels Hoofdstedelijk Gewest



Infografie: BIVV – gegevens: WPR en ANG

## Op gewestelijk vlak

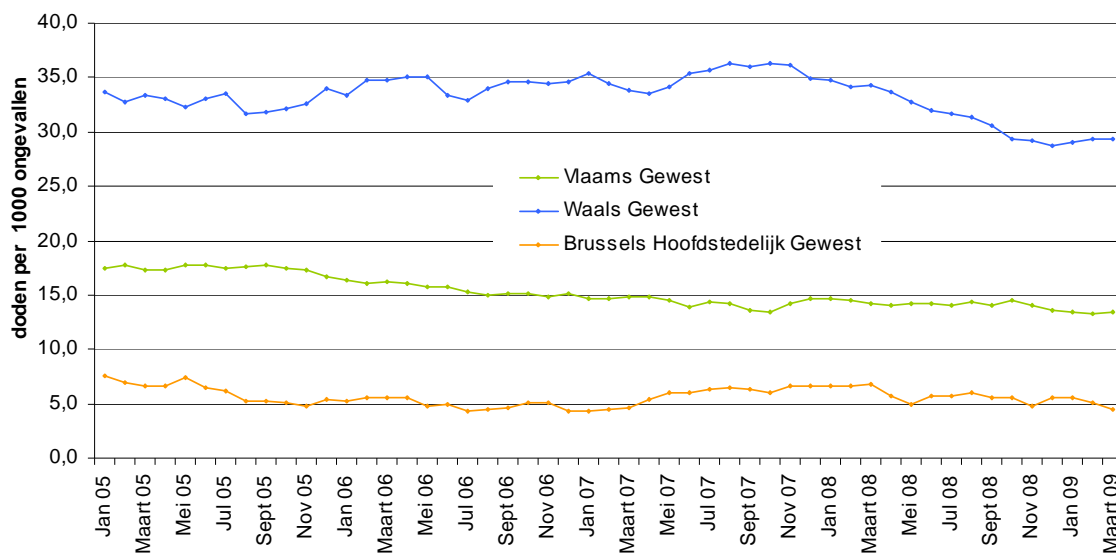
### 2.7. Vergelijking tussen de gewesten

Tabel 11 : Ernst van de geregistreeerde ongevallen per gewest

|                                | Voortschrijdend jaartotaal van de geregistreeerde doden ter plaatse | Voortschrijdend jaartotaal van de geregistreeerde letselongevallen | Ernst (aantal geregistreeerde doden ter plaatse / 1000 letselongevallen) |
|--------------------------------|---|--|--|
| Vlaams Gewest                  | 411   | 30666  | 13,4   |
| Waals Gewest                   | 392   | 13389  | 29,3   |
| Brussels Hoofdstedelijk Gewest | 18  | 3993   | 4,5  |

Infografie : BIVV / Gegevensbron : WPR en ANG

Grafiek 10 : Evolutie van de voortschrijdende jaartotalen van de ernst van de ongevallen per gewest



Infografie: BIVV – gegevens: WPR en ANG

Er dient opgemerkt te worden dat voor een meer diepgaande vergelijkende analyse tussen de Gewesten een groot aantal verkeersparameters uit de verschillende regio's nodig zijn zoals de verkeersdrukte, de veiligheid van de wegen, het wagenpark, het bevolkingsaantal, etc.

## Op provinciaal vlak

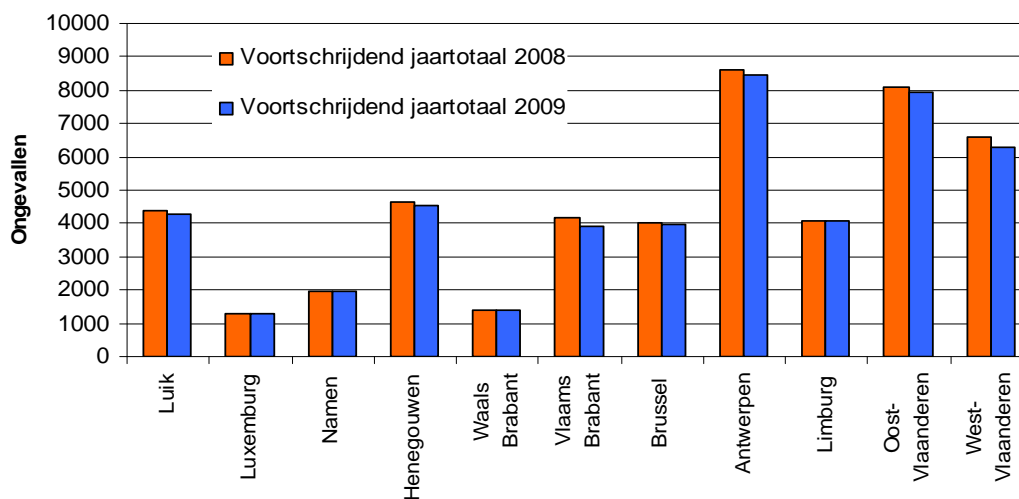
### 2.8. Evolutie van de ongevallen in de provincies

Tabel 12 : Voortschrijdende jaartotalen van de letselongevallen per provincie

|                                | Voortschrijdend<br>jaartotaal<br>maart 2009 | Voortschrijdend<br>jaartotaal<br>maart 2008 | Vershil<br>JT 2009/JT 2008 | Evolutie<br>in % |
|--------------------------------|---|---|----------------------------|------------------|
| Luik                           | 4288  | 4372  | -84                        | -1,9%            |
| Luxemburg                      | 1277  | 1272  | 5                          | 0,4%             |
| Namen                          | 1938  | 1951  | -13                        | -0,7%            |
| Henegouwen                     | 4519  | 4622  | -103                       | -2,2%            |
| Waals Brabant                  | 1367  | 1397  | -30                        | -2,1%            |
| Vlaams Brabant                 | 3930  | 4197  | -267                       | -6,4%            |
| Antwerpen                      | 8460  | 8631  | -171                       | -2,0%            |
| Limburg                        | 4084  | 4072  | 12                         | 0,3%             |
| Oost-Vlaanderen                | 7927  | 8105  | -178                       | -2,2%            |
| West-Vlaanderen                | 6265  | 6601  | -336                       | -5,1%            |
| Brussels Hoofdstedelijk Gewest | 3993  | 4018  | -25                        | -0,6%            |

Infografie : BIVV / Gegevensbron : WPR en ANG

Grafiek 11 : Evolutie van het voortschrijdende jaartotaal van de geregistreerde letselongevallen per provincie



Infografie : BIVV / Gegevensbron : WPR en ANG

## Op provinciaal vlak

Tabel 13 : Voortschrijdende jaartotalen van de slachtoffers (ter plaatse gedoden en gewonden) per provincie

|                                   | Voortschrijdend<br>jaartotaal<br>maart 2009 | Voortschrijdend<br>jaartotaal<br>maart 2008 | Vershil<br>JT 2009/JT 2008 | Evolutie in % |
|-----------------------------------|---|---|----------------------------|---------------|
| Luik                              | 5833  | 5875  | -42                        | -0,7%         |
| Luxemburg                         | 1805  | 1770  | 35                         | 2,0%          |
| Namen                             | 2626  | 2695  | -69                        | -2,6%         |
| Henegouwen                        | 6165  | 6402  | -237                       | -3,7%         |
| Waals Brabant                     | 1842  | 1805  | 37                         | 2,0%          |
| Vlaams Brabant                    | 5087  | 5546  | -459                       | -8,3%         |
| Antwerpen                         | 10905                                       | 11179                                       | -274                       | -2,5%         |
| Limburg                           | 5640  | 5907  | -267                       | -4,5%         |
| Oost-Vlaanderen                   | 10089                                       | 10232                                       | -143                       | -1,4%         |
| West-Vlaanderen                   | 7902  | 8253  | -351                       | -4,3%         |
| Brussels Hoofdstedelijk<br>Gewest | 4920  | 4977  | -57                        | -1,1%         |

Infografie : BIVV / Gegevensbron : WPR en ANG

## Vrachtwagenbarometer

### 2.9. Ongevallen met ten minste één vrachtwagen<sup>4,5</sup>

Tabel 14 : Voortschrijdende jaartotalen van ongevallen met ten minste één vrachtwagen

|                              |                                     | Voortschrijdend<br>jaartotaal<br>maart 2009 | Voortschrijdend<br>jaartotaal<br>maart 2008 | Verskil<br>JT 2009/JT 2008 | Evolutie<br>in % |
|------------------------------|-------------------------------------|---|---|----------------------------|------------------|
| Aantal                       | geregistreerde<br>letselongevallen  | 2448  | 2618  | -170                       | -6,5%            |
| Waarvan dodelijke ongevallen |                                     | 93  | 132   | -39                        | -29,5%           |
| Aantal                       | geregistreerde<br>gewonden          | 3118  | 3240  | -122                       | -3,8%            |
| Aantal                       | geregistreerde doden<br>ter plaatse | 99  | 143   | -44                        | -30,8%           |

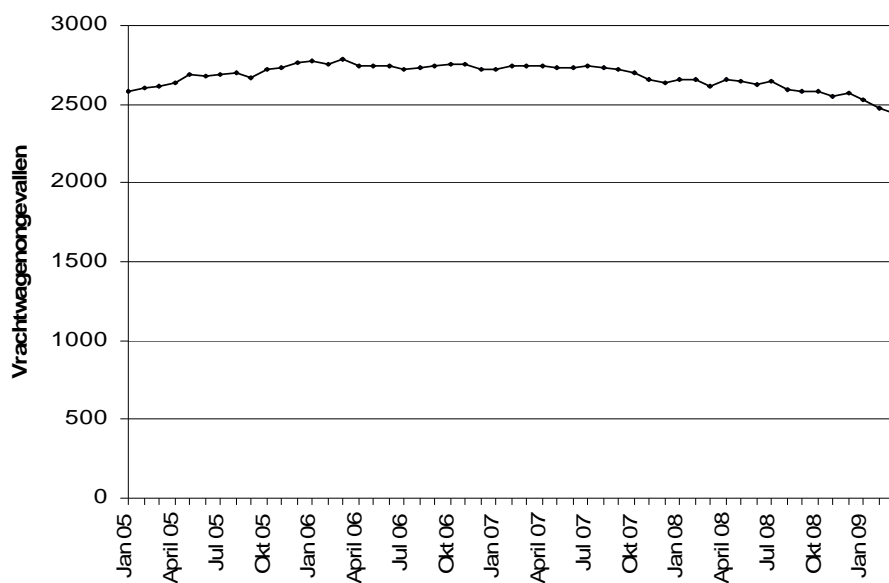
Infografie : BIVV / Gegevensbron : WPR en ANG

<sup>4</sup> Hiermee bedoelen wij vrachtwagens van meer dan 3,5 ton, of trekkers, al dan niet met oplegger.

<sup>5</sup> Dit hoofdstuk van de verkeersveiligheidsbarometer gaat over alle ongevallen met ten minste één vrachtwagen die door de Federale en de Lokale Politie geregistreerd worden. Het aantal slachtoffers omvat alle slachtoffers van het ongeval, zowel de inzittenden van de vrachtwagen(s) als van de andere voertuigen.

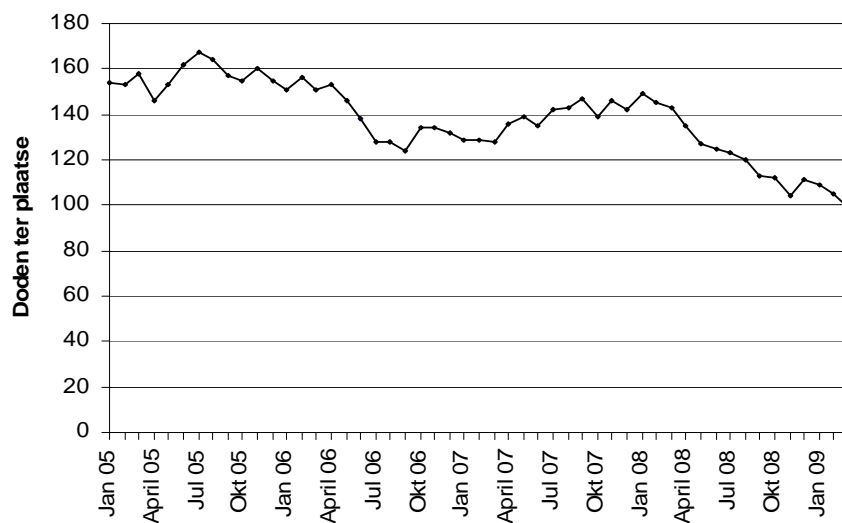
## Vrachtwagenbarometer

Grafiek 12 : Evolutie van de voortschrijdende jaartotalen van geregistreerde ongevallen met ten minste één vrachtwagen in België



Infografie : BIVV / Gegevensbron : WPR en ANG

Grafiek 13 : Evolutie van de voortschrijdende jaartotalen van de personen die omkwamen bij een ongeval met ten minste één vrachtwagen



Infografie : BIVV / Gegevensbron : WPR en ANG

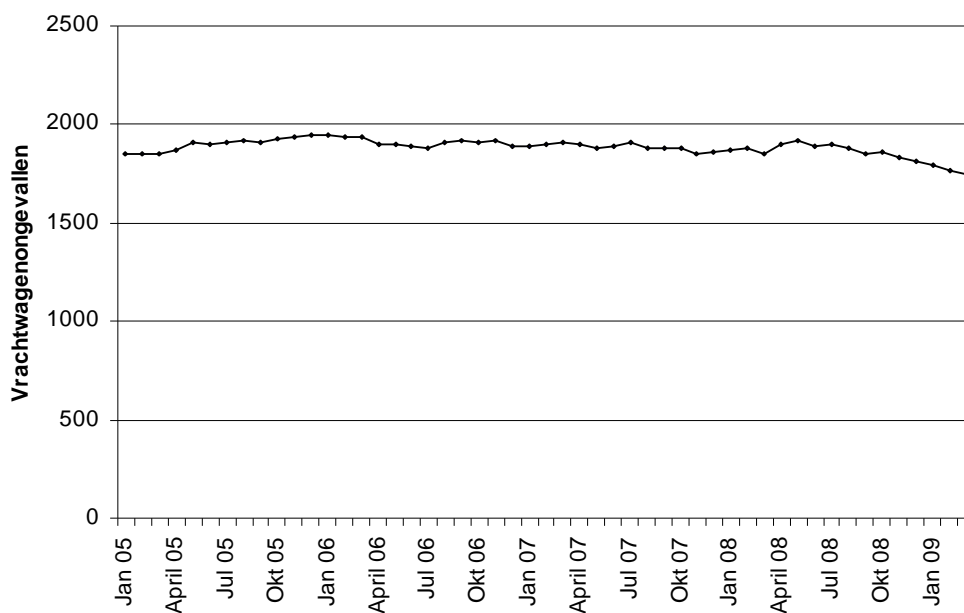
## Vrachtwagenbarometer

Tabel 15 : Ongevallen met ten minste één vrachtwagen geregistreerd in het Vlaams Gewest

|        |                                     | Voortschrijdend<br>jaartotaal<br>maart 2009 | Voortschrijdend<br>jaartotaal<br>maart 2008 | Verskil<br>JT 2009/JT 2008 | Evolutie<br>in % |
|--------|-------------------------------------|---|---|----------------------------|------------------|
| Aantal | geregistreerde<br>letselongevallen  | 1745  | 1850  | -105                       | -5,7%            |
|        | Waarvan dodelijke ongevallen        | 66  | 90  | -24                        | -26,7%           |
| Aantal | geregistreerde<br>gewonden          | 2251  | 2346  | -95                        | -4,0%            |
| Aantal | geregistreerde doden<br>ter plaatse | 69  | 94  | -25                        | -26,6%           |

Infografie : BIVV / Gegevensbron : WPR en ANG

Grafiek 14 : Evolutie van de voortschrijdende jaartotalen van de ongevallen met ten minste één vrachtwagen in het Vlaams Gewest



Infografie : BIVV / Gegevensbron : WPR en ANG

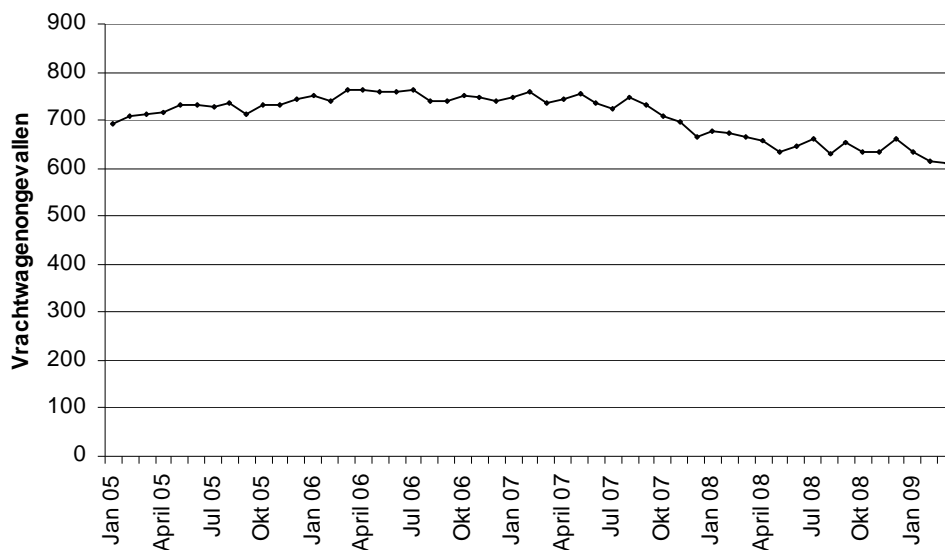
## Vrachtwagenbarometer

Tabel 16 : Ongevallen met ten minste één vrachtwagen geregistreerd in het Waals Gewest

|        |                                     | Voortschrijdend<br>jaartotaal<br>maart 2009 | Voortschrijdend<br>jaartotaal<br>maart 2008 | Vershil<br>JT 2009/JT 2008 | Evolutie<br>in % |
|--------|-------------------------------------|---|---|----------------------------|------------------|
| Aantal | geregistreerde<br>letselongevallen  | 609   | 664   | -55                        | -8,3%            |
|        | Waarvan dodelijke ongevallen        | 27  | 40  | -13                        | -32,5%           |
| Aantal | geregistreerde<br>gewonden          | 794   | 856   | -62                        | -7,2%            |
| Aantal | geregistreerde doden<br>ter plaatse | 30  | 47  | -17                        | -36,2%           |

Infografie : BIVV / Gegevensbron : WPR en ANG

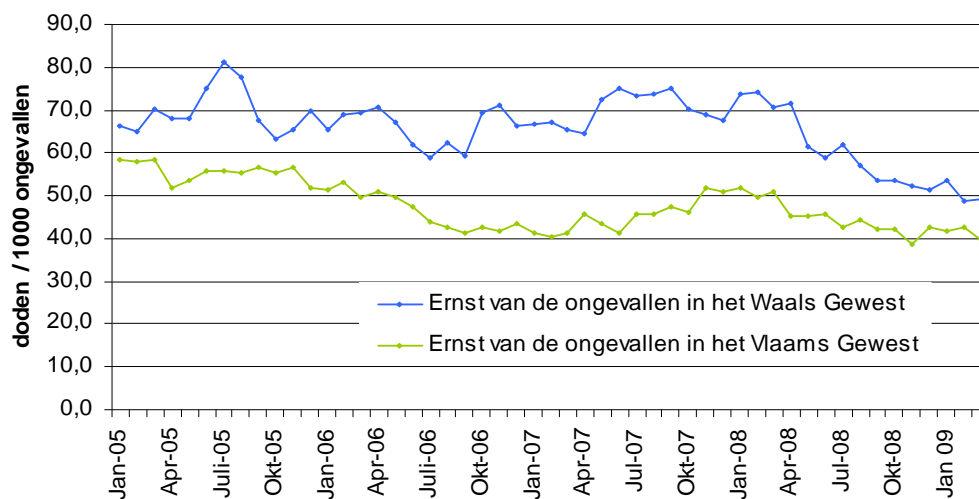
Grafiek 15 : Evolutie van de voortschrijdende jaartotalen van ongevallen met ten minste één vrachtwagen in het Waals Gewest



Infografie : BIVV / Gegevensbron : WPR en ANG

## Vrachtwagenbarometer

Grafiek 16 : Evolutive van de ernst van de ongevallen met minstens één vrachtwagen in het Waals en Vlaams Gewest (doden ter plaatse per 1000 geregistreerde letselongevallen)



Infografie : BIVV / Gegevensbron : WPR en ANG

## Weekendbarometer

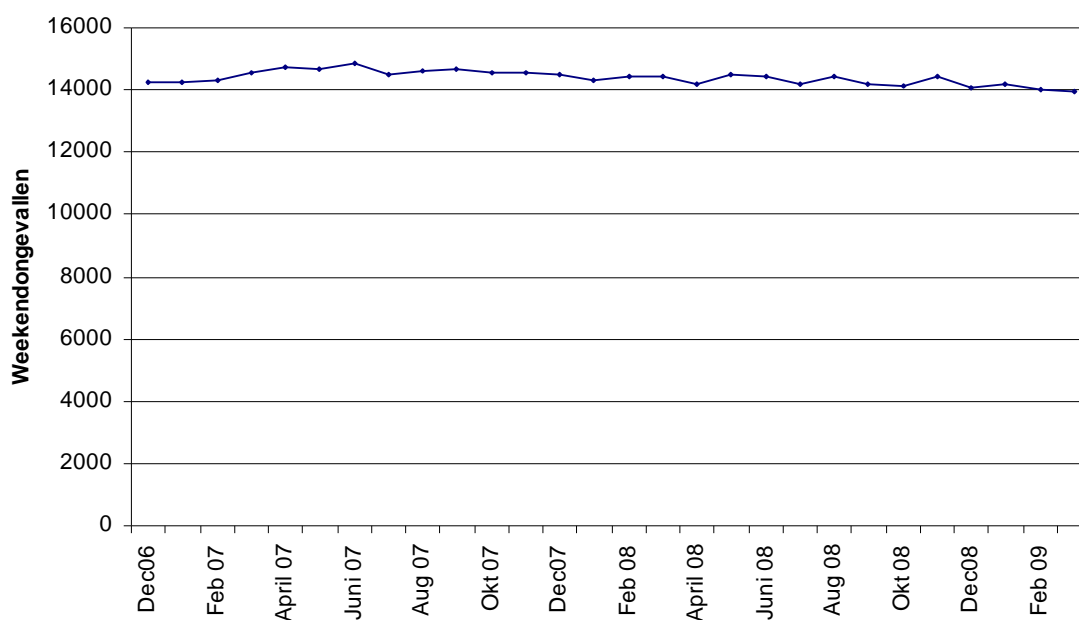
### 2.10. Weekendongevallen<sup>6</sup>

Tabel 17 : Weekendongevallen in België

|  | <i>Voortschrijdend<br/>jaartotaal<br/>maart 2009</i> | <i>Voortschrijdend<br/>jaartotaal<br/>maart 2008</i> | <i>Vershil<br/>JT 2009/JT<br/>2008</i> | <i>Evolutie<br/>(in %)</i> |
|--|--|--|--|----------------------------|
| Aantal geregistreerde<br>letselongevallen  | 13960  | 14444  | -484                                   | -3,4%                      |
| Waarvan dodelijke ongevallen               | 323  | 358  | -35                                    | -9,8%                      |
| Aantal geregistreerde gewonden             | 19047  | 19895  | -848                                   | -4,3%                      |
| Aantal geregistreerde doden ter<br>plaatse | 359  | 377  | -18                                    | -4,8%                      |

Infografie : BIVV / Gegevensbron : WPR en ANG

Grafiek 17 : Evolutie van de voortschrijdende jaartotalen van weekendongevallen

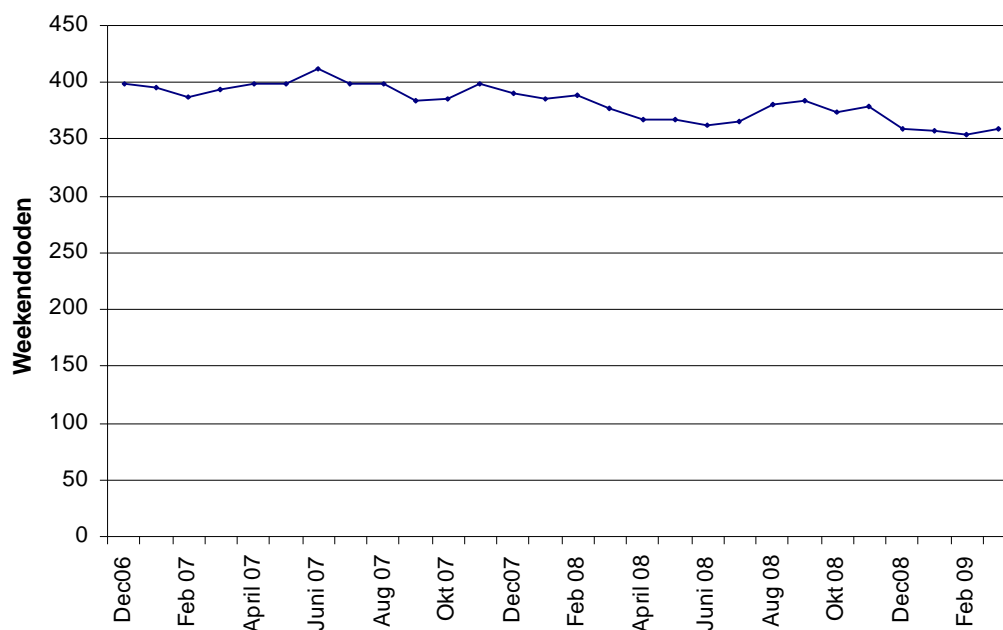


Infografie : BIVV / Gegevensbron : WPR en ANG

<sup>6</sup> tussen vrijdag 22 uur en maandag 5.59u.

## Weekendbarometer

Grafiek 18 : Evolutie van de voortschrijdende jaartotalen van doden ter plaatse ten gevolge van weekendongevallen



Infografie : BIVV / Gegevensbron : WPR en ANG

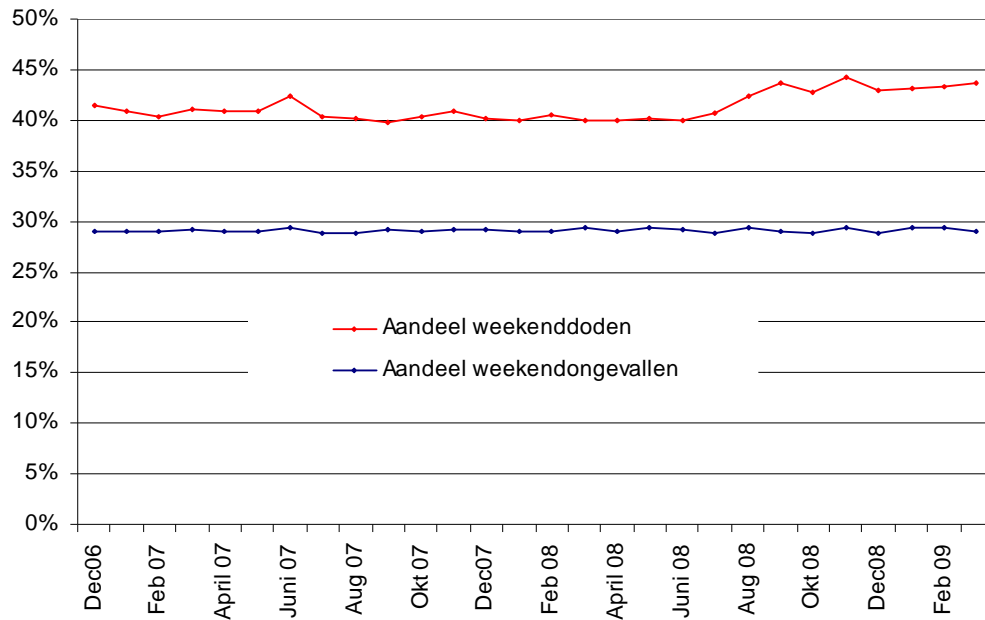
Tabel 18 : Aandeel weekendongevallen en slachtoffers in het totale aantal ongevallen en slachtoffers

|   | <i>JT MAART 2009 van de weekendongevallen</i> | <i>JT MAART 2009 van de ongevallen</i> | <i>Tijdens weekends (en %)</i> |
|---|---|--|--------------------------------|
| Aantal geregistreerde letselongevallen  | 13960   | 48048                                  | 29,1%                          |
| Waarvan dodelijke ongevallen            | 323   | 760                                    | 42,5%                          |
| Aantal geregistreerde gewonden          | 19047   | 61993                                  | 30,7%                          |
| Aantal geregistreerde doden ter plaatse | 359   | 821                                    | 43,7%                          |

Infografie : BIVV / Gegevensbron : WPR en ANG

# Weekendbarometer

Grafiek 19 : Evolutie van het aandeel weekendongevallen en weekenddoden ter plaatse



Infografie : BIVV / Gegevensbron : WPR en ANG

## Weekendbarometer

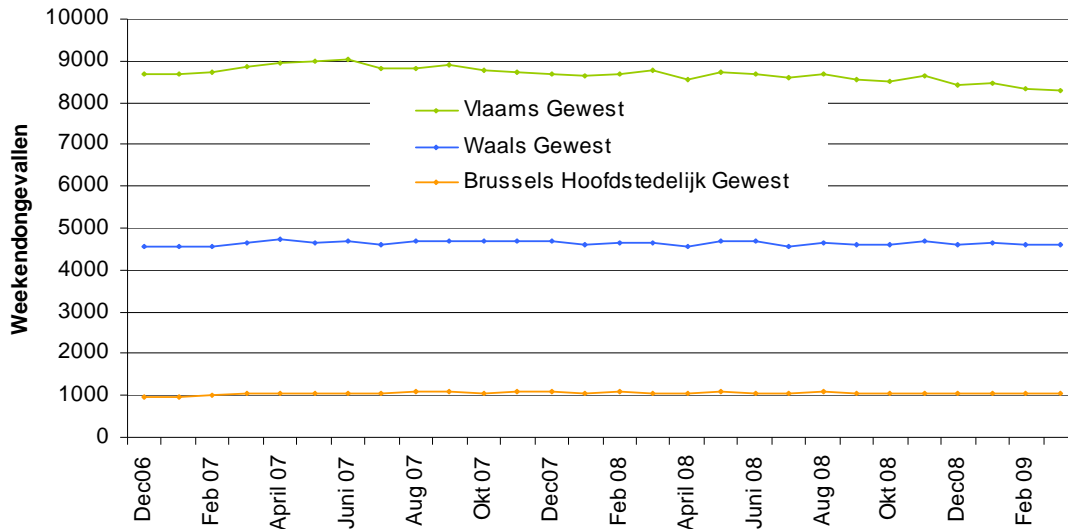
Tabel 19 : Weekendongevallen volgens de regio

|   |               | <i>JT maart<br/>2009</i> | <i>JT maart 2008</i> | <i>Vershil<br/>JT 2009/JT 2008</i> | <i>Evolutie<br/>(in %)</i> |
|---|---------------|--------------------------|----------------------|------------------------------------|----------------------------|
| Aantal<br>geregistreerde<br>letselongevallen  | Vlaams Gewest | 8281                     | 8753                 | -472                               | -5,4%                      |
|   | Waals Gewest  | 4623                     | 4636                 | -13                                | -0,3%                      |
|   | BHG           | 1056                     | 1055                 | 1                                  | 0,1%                       |
| Waarvan dodelijke<br>ongevallen               | Vlaams Gewest | 147                      | 156                  | -9                                 | -5,8%                      |
|   | Waals Gewest  | 170                      | 192                  | -22                                | -11,5%                     |
|   | BHG           | 6                        | 10                   | -4                                 | -40,0%                     |
| Aantal<br>geregistreerde<br>gewonden          | Vlaams Gewest | 11242                    | 12098                | -856                               | -7,1%                      |
|   | Waals Gewest  | 6431                     | 6415                 | 16                                 | 0,2%                       |
|   | BHG           | 1374                     | 1382                 | -8                                 | -0,6%                      |
| Aantal<br>geregistreerde<br>doden ter plaatse | Vlaams Gewest | 159                      | 166                  | -7                                 | -4,2%                      |
|   | Waals Gewest  | 193                      | 201                  | -8                                 | -4,0%                      |
|   | BHG           | 7                        | 10                   | -3                                 | -30,0%                     |

Infografie : BIVV / Gegevensbron : WPR en ANG

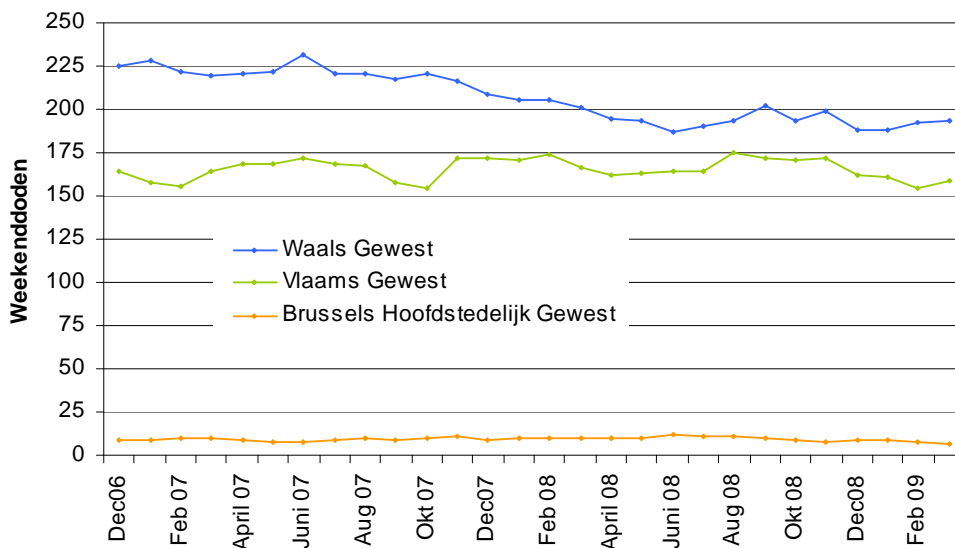
# Weekendbarometer

Grafiek 20 : Evolutie van de voortschrijdende jaartotalen van weekendongevallen volgens de regio



Infografie : BIVV / Gegevensbron : WPR en ANG

Grafiek 21 : Evolutie van de voortschrijdende jaartotalen van doden tijdens weekendongevallen volgens de regio



Infografie : BIVV / Gegevensbron : WPR en ANG

## Weekendbarometer

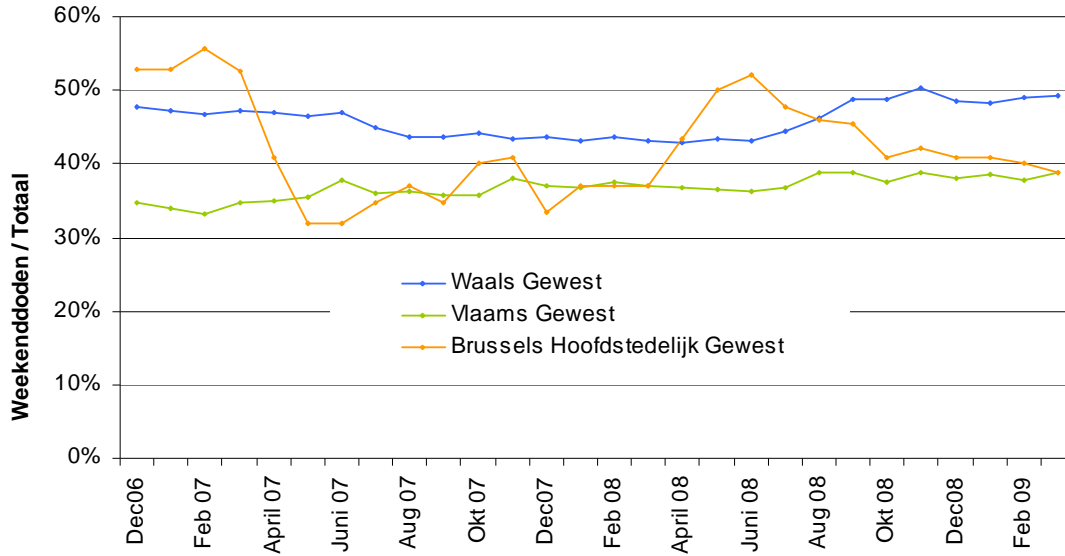
Tabel 20 : Aandeel weekendongevallen in het totale aantal ongevallen per regio

|   |                | <i>JT MAART 2009 van<br/>de<br/>weekendongevallen</i> | <i>JT MAART 2009<br/>van de ongevallen</i> | <i>Tijdens<br/>weekends<br/>(en %)</i> |
|---|----------------|---|--|--|
| Aantal<br>geregistreerde<br>letselongevallen  | Vlaamse gewest | 8281  | 30666                                      | 27,0%                                  |
|   | Waalse gewest  | 4623  | 13389                                      | 34,5%                                  |
|   | BHG            | 1056  | 3993                                       | 26,4%                                  |
| Waarvan dodelijke<br>ongevallen               | Vlaamse gewest | 147   | 387  | 38,0%                                  |
|   | Waalse gewest  | 170   | 356  | 47,8%                                  |
|   | BHG            | 6   | 17   | 35,3%                                  |
| Aantal<br>geregistreerde<br>gewonden          | Vlaamse gewest | 11242   | 39212                                      | 28,7%                                  |
|   | Waalse gewest  | 6431  | 17879                                      | 36,0%                                  |
|   | BHG            | 1374  | 4902                                       | 28,0%                                  |
| Aantal<br>geregistreerde<br>doden ter plaatse | Vlaamse gewest | 159   | 411  | 38,7%                                  |
|   | Waalse gewest  | 193   | 392  | 49,2%                                  |
|   | BHG            | 7   | 18   | 38,9%                                  |

Infografie : BIVV / Gegevensbron : WPR en ANG

# Weekendbarometer

Grafiek 22 : Evolutie van het aandeel weekenddoden ter plaatse per regio



Infografie : BIVV / Gegevensbron : WPR en ANG

## Technische fiche

---

Om een doeltreffend verkeersveiligheidsbeleid te kunnen voeren is het belangrijk dat er actuele cijfergegevens beschikbaar zijn die toelaten om na te gaan of we op de goede weg zitten en/of om tijdig bijsturingen door te voeren. Hoofddoel van een verkeersveiligheidsbeleid is immers het aantal ongevallen en het aantal slachtoffers te doen dalen.

De verkeersveiligheidsbarometer is daartoe een nuttig instrument. Het gaat hier om de maandelijkse rapportage van de zgn. "quick indicators" inzake verkeersveiligheid die toelaat de actuele tendensen in de evolutie van de verkeersveiligheid te meten.

De verkeersveiligheidsbarometer rapporteert sinds 2008<sup>7</sup> over de evolutie van het aantal doden ter plaatse en het aantal slachtoffers en dit op basis van de pv-registratie bij de federale<sup>8</sup> en bij de lokale<sup>9</sup> politie. Deze indicatoren laten bovendien toe om de evolutie van de ernst van de ongevallen (= aantal doden per 1000 ongevallen) te meten. Hierdoor meten we "de temperatuur" van het verkeersveiligheidsbeleid: als deze te hoog ligt betekent dit dat er dringende maatregelen nodig zijn. Daarnaast wordt ook de evolutie van het aantal letselongevallen en het aantal dodelijke ongevallen verder opgevolgd.

De gerapporteerde gegevens worden afgesloten 2 maanden na de referentieperiode. Dit betekent dat het om voorlopige cijfers gaat die elke maand opnieuw geactualiseerd worden en na ongeveer 4 à 6 maanden als definitief kunnen worden beschouwd.

Deze gegevens worden ter beschikking gesteld door de federale verkeerspolitie (WPR) en door de Directie van de Algemene Nationale Gegevensbank (ANG) van de federale politie. Dankzij de medewerking van alle lokale korpsen heeft deze Directie een centrale ongevallendatabank gecreëerd op basis van de PV- registratie.

Het gaat hier om een belangrijke ontwikkeling voor de verkeersveiligheidsbarometer aangezien er gerapporteerd wordt van aan de bron. Het zijn immers de politiediensten die de processen-verbaal van letselongevallen opstellen en overmaken aan de parketten.

De cijfers van de lokale zones die voor deze barometer werden weergegeven zijn berekend op volgende wijze:

- Per politiezone worden de ongevallen met lichamelijk letsel geteld die zich voorgedaan hebben op het grondgebied van de betrokken politiezone, ongeacht welke politiezone het ongeval vastgesteld of geregistreerd heeft.
- Er wordt enkel rekening gehouden:
  - met letselongevallen vastgesteld door lokale politiezones
  - met letselongevallen die ter plaatse of op het commissariaat (aangifte) worden vastgesteld.
  - met aanvankelijke processen-verbaal<sup>10</sup>

---

<sup>7</sup> Tot eind 2006 baseerde de barometer zich op de geregistreerde processen-verbaal van letselongevallen bij de parketten. Aangezien dit systeem niet in de eerste plaats werd ontwikkeld met als doel om er volledige en juiste ongevallenstatistieken uit te halen betekent dit dat foutieve of dubbele registratie niet altijd gecorrigeerd kan worden. Bovendien laat het registratiesysteem bij de parketten niet toe om informatie betreffende de aard van de slachtoffers te achterhalen.

<sup>8</sup> De federale verkeerspolitie is actief op de autosnelwegen (ongeveer 1780 km) en op een aantal gelijkgestelde wegen (ongeveer 275 km).

<sup>9</sup> De lokale politie stelt ongevallen vast op gewest- en gemeentewegen.

<sup>10</sup> Daardoor kan het aantal PV's of hun inhoud evolueren van maand tot maand, wat dan natuurlijk een invloed heeft op het aantal ongevallen, doden of gewonden.

## Technische fiche

---

Om de evolutie te meten worden de “voortschrijdende jaartotalen” als indicator gebruikt. Het voortschrijdende jaartotaal is gelijk aan het maandcijfer + de som van de elf voorgaande maanden. Jaartotalen of 12-maandelijkse voortschrijdende totalen hebben het voordeel dat zij de seizoensgebonden effecten opheffen en dat de trend in de cijfers beter zichtbaar wordt. Deze voorstelling van de data geeft een antwoord op de eenvoudige vraag, of men voor een gegeven maand een stijging of een daling kent.

Samengevat kan gesteld worden dat de verkeersveiligheidsbarometer toelaat om maandelijks een momentopname te maken van het aantal slachtoffers en het aantal letselongevallen.

Sinds juni 2008 werd de barometer uitgebreid met de rapportage van de ongevallen waarin ten minste één vrachtwagen (van meer dan 3,5 ton, of trekkers, al dan niet met oplegger) is betrokken en van het aantal personen dan omkwam ten gevolge van een ongeval met minstens 1 vrachtwagen.

Tenslotte wordt ook de weekendbarometer voorgesteld. De weekendbarometer geeft het aantal ongevallen en het aantal doden tijdens de weekends weer. Deze cijfers zijn eveneens gebaseerd op de pv-registratie van zowel de lokale politie (via ANG) als de federale verkeerspolitie (WPR) en gaat terug tot twee maanden voor de rapportage.

De verkeersveiligheidsbarometer van februari 2009 is de eerste waarbij ook voor het weekend met voortschrijdende jaartotalen is gewerkt. Wegens een gebrek aan volledige tijdsreeksen was het voordien niet mogelijk om hiervoor jaartotalen op te stellen en werden enkel de maandcijfers weergegeven.

Dit luik van de barometer heeft een preventief doel en wil alle weggebruikers er attent op maken dat men tijdens het weekend een aanzienlijk risico loopt om slachtoffer te worden van een ernstig verkeersongeval.