

VERKEERSVEILIGHEIDS BAROMETER

Mei 2009

**JT Mei 2009 / JT Mei 2008 :
-87 doden ter plaatse, hetzij -9,5%**

**-22 doden ter plaatse bij ongevallen met
minstens één vrachtwagen, hetzij -17,3%**

**-13 doden ter plaatse in weekendongevallen,
hetzij -3,5%**



Federale
Overheidsdienst
Justitie



Belgisch Instituut voor
de Verkeersveiligheid



Politie Police

Verkeersveiligheidsbarometer

Mei 2009

Om het verkeersveiligheidsbeleid in België te kunnen opvolgen, is het belangrijk om over recente cijfergegevens te beschikken. Daartoe werd in 2004 de verkeersveiligheidsbarometer ontwikkeld.

Op basis van de processen-verbaal van de lokale politiezones en de federale verkeerspolitie wordt maandelijks een punctueel overzicht opgesteld van het aantal doden (ter plaatse) en gewonden ten gevolge van een letselongeval¹. Op basis van deze informatie kan eveneens de evolutie van de ernst van de ongevallen opgevolgd worden. Het gaat hier om een belangrijke indicator van de verkeersveiligheid.

De barometer is gebaseerd op een vergelijking van 12 maanden die we “voortschrijdende jaartotalen²” noemen. Dit betekent dat de barometer van mei 2009 het voortschrijdend jaartotaal van mei 2009 (=totalen vanaf juni 2008 tot en met mei 2009) met het voortschrijdend jaartotaal van mei 2008 (=totalen vanaf juni 2007 tot en met mei 2008) vergelijkt.

Sinds enkele maanden werken wij ook voor de weekendbarometer met voortschrijdende jaartotalen. De nieuwe gegevens waarover wij thans beschikken stellen ons immers in staat om te analyseren hoe de weekendongevallen sinds december 2006 geëvolueerd zijn, zodat we een duidelijker beeld hebben van de weekendongevallen.

¹ Het gaat om voorlopige cijfers, gebaseerd op definitieve en niet-definitieve PV's. Voor meer informatie over de toegepaste methodologie, zie de “technische fiche” van de verkeersveiligheidsbarometer

² Het voortschrijdend jaartotaal van mei 2009 = maandelijks cijfer mei 2009 + cijfers van de 11 voorafgaande maanden.

1 Overzicht

1.1. Op nationaal niveau

Na de aanzienlijke daling van het aantal doden ter plaatse in 2008, wijzen de eerste beschikbare cijfers voor 2009 op een stagnatie (zie grafiek 2). Tussen juni 2008 en mei 2009 werden 827 doden ter plaatse geregistreerd (zie tabel 2). Dit zijn er weliswaar 9,5% minder dan tussen juni 2007 en mei 2008, maar toch is dit aantal de 5 afgelopen maanden nagenoeg ongewijzigd gebleven.

Vermits de daling van het aantal doden t.o.v. het jaartotaal van vorig jaar (-9,5%) beduidend groter is dan de daling van de letselongevallen (-3,5%) (zie tabel 2), stellen wij vast dat de ernst van de ongevallen afgenomen is. Berekend op basis van het aantal doden ter plaatse per 1000 letselongevallen, daalde de ernst van 18,5 (jaartotaal mei 2008) naar 17,4 (jaartotaal mei 2009, zie tabel 4), wat neerkomt op een afname van 5,9%.

De analyse per vaststellend korps (lokale of federale politie) komt in grote lijnen neer op een analyse per wegtype (de lokale politie is vooral verantwoordelijk voor gemeente- en gewestwegen en de federale politie staat in voor autosnelwegen en gelijkgestelde wegen) en leert ons dat de meeste dodelijke ongevallen zich voordoen op gemeente- en gewestwegen. Dit is logisch aangezien deze wegen nu eenmaal het grootste deel uitmaken van het wegennet. Op dit secundaire net werden aanzienlijke verbeteringen vastgesteld: sinds december 2004 is het jaartotaal van de doden van 917 naar 704 gedaald (-23,2%), met alleen al in het voorbije jaar een afname van 7,1%. De algemene vooruitgang die we vaststellen op de autosnelwegen en gelijkgestelde wegen ligt in dezelfde orde van grootte (-22,2% tussen het jaartotaal van december 2004 en dat van mei 2009), maar diepgaander analyse toont aan dat de cijfers vóór 2008 stagneerden en dat er zich pas vanaf begin 2008 een daling voordeed, vandaar dat we voor de 12 voorbije maanden een daling van -21,2% vaststellen (zie tabel 3).

Grafiek 3 brengt deze resultaten in beeld: vanaf 2008 merken we op autosnelwegen en gelijkgestelde wegen een aanzienlijke daling van de ernst van de ongevallen, terwijl de afname meer continu verloopt op de wegen waar de lokale politie de ongevallen vaststelt.

1.2. Op gewestelijk niveau

Allerleedie de gewesten delen in de stagnatie van het aantal doden ter plaatse die we op nationaal vlak vaststelden. In Vlaanderen blijft het aantal dodelijke slachtoffers net boven de 400 doden ter plaatse per jaar (zie grafiek 5). In Wallonië ligt het aantal doden nu al 6 maanden lang net onder deze kaap van 400 doden ter plaatse per jaar (zie grafiek 7). Het Brussels Hoofdstedelijk Gewest daarentegen zit in de buurt van 20 doden per jaar (zie grafiek 9), minder dus dan de andere gewesten.

Ook wat de letselongevallen betreft, kennen Vlaanderen en Wallonië gelijklopende evoluties aangezien ze allebei sinds 2 jaar lichte dalingen noteren (zie grafieken 4 en 6). Voor Brussel is dit niet het geval: het aantal ongevallen blijft er stabiel rond een niveau van 4000 per jaar (zie grafiek 8).

Merk op dat het aantal doden op Vlaamse autosnelwegen beduidend sterker (-27,8%, zie tabel 7) is gedaald dan op andere wegen. In Wallonië daarentegen is de daling van het aantal doden op autosnelwegen vergelijkbaar met die op de andere wegen (zie tabel 9).

De ernst van de ongevallen hangt sterk af van de graad van verstedelijking van het gewest waarin ze zich voordoen. Dit verklaart waarom de ongevallen in het Brussels Hoofdstedelijk

Gewest minder ernstig zijn dan in beide andere gewesten. Maar ongetwijfeld vormt dit ook een gedeeltelijke verklaring voor het verschil tussen Vlaanderen (13,7 doden per 1000 letselongevallen) en Wallonië (29,2 doden per 1000 geregistreerde letselongevallen). De eerder geanalyseerde evoluties van de doden ter plaatse schemeren hier eveneens door: forse afname van de ernst in Wallonië in 2008 en stagnatie sindsdien; lineaire afname in Vlaanderen, maar ook hier merken we de jongste maanden een stagnatie. In Brussel tenslotte is de ernst sinds half 2005 stabiel gebleven (zie tabel 11 en grafiek 10).

De dalingen van het aantal slachtoffers in Wallonië zijn toe te schrijven aan de provincies Luik (-3,0%), Henegouwen (-1,9%) en Namen (-1,8%). In Vlaanderen gaan alle provincies erop vooruit, met een speciale vermelding voor de provincie Vlaams-Brabant, waar het aantal slachtoffers tussen het jaartotaal van mei 2008 en dat van mei 2009 met 10,4% gedaald is (zie tabel 13).

1.3. Barometer van de vrachtwagens

Ongevallen met minstens één vrachtwagen vormen een belangrijke problematiek omdat ze ernstiger zijn dan andere ongevallen. Per 1000 geregistreerde letselongevallen met tenminste één vrachtwagen tellen we namelijk 44,5 doden. Ter vergelijking: voor alle in België geregistreerde ongevallen, vallen er 17,4 doden per 1000 ongevallen.

Het aantal vrachtwagenongevallen kent sinds 2 jaar een constante daling (zie grafiek 12), zodat we nu het laagste aantal vrachtwagenongevallen kennen sinds het ontstaan van de barometer: 2360 (zie tabel 14). In 2007 is het aantal doden bij deze ongevallen gestegen, in 2008 is het drastisch gedaald, en in 2009 blijft het stabiel op een niveau net boven de 100 doden per jaar (zie grafiek 13).

Bijna drie kwart van de vrachtwagenongevallen en van de slachtoffers hiervan situeren zich op het grondgebied van het Vlaams Gewest. Dit verklaart waarom de evolutie van de ongevallen en doden in het Vlaams Gewest (zie grafiek 14) sterke gelijkenissen vertoont met de evolutie op nationaal vlak die in bovenstaande paragraaf beschreven wordt.

In het Waals Gewest ligt het jaartotaal van de vrachtwagenongevallen sinds eind 2009 in dalende lijn, zodat men nu onder de kaap van 600 ongevallen per jaar gedoken is (zie grafiek 15). Het aantal doden kende een gelijkaardige evolutie, met uitzondering van de afgelopen maanden, waarin eerder sprake was van stagnatie.

Wat de ernst van de vrachtwagenongevallen betreft, vertalen deze evoluties zich in een verkleining van de kloof tussen het Waals (55,2 doden ter plaatse per 1000 geregistreerde ongevallen) en het Vlaams Gewest (42,1) en in een ongewijzigde ernst wanneer we de recente evolutie in beide gewesten onder de loep nemen (zie grafiek 16).

1.4. Weekendongevallen

Weekendongevallen zijn ernstiger dan de ongevallen tijdens de rest van de week. Zo kwam in mei 2009 42,8% van alle doden ter plaatse om het leven bij een weekendongeval, en raakte 30,8% van alle gewonden gekwetst bij een weekendongeval (zie tabel 18).

De analyse van de evolutie van de weekendongevallen levert contrasterende resultaten op die positief uitvallen in sommige opzichten, maar die vanuit een andere ooghoek bekeken ook negatief kunnen worden geïnterpreteerd. Globaal genomen geven de indicatoren een positief beeld van de situatie, vermits ze allemaal gedaald zijn (-4,3% voor het aantal ongevallen, -3,5% voor het aantal doden, zie tabel 17). We moeten hierbij wel vaststellen dat het aantal weekenddoden minder snel daalt dan het aantal verkeersdoden tijdens de rest

van de week. Hoewel het aantal weekenddoden in absolute cijfers dus in dalende lijn ligt (van 400 in 2007 naar 350 in 2009, zie grafiek 18), vertegenwoordigen ze in relatieve cijfers nog een aanzienlijk gewicht. Tot halfweg 2008 werden 40% van de doden ter plaatse opgetekend tijdens het weekend, terwijl sindsdien ongeveer 44% van de verkeersdoden om het leven komen tijdens het weekend (grafiek 19).

Het probleem is het grootst in Wallonië, omdat daar maar liefst 47,6% van de verkeersdoden opgetekend worden tijdens het weekend, in Vlaanderen is dit 38,3% en in Brussel 43,5% (zie tabel 20). Hieruit volgt dat het aantal weekenddoden in Wallonië zelfs in absolute cijfers hoger ligt dan in het noordelijke landsgedeelte (186 doden in het Waals Gewest tegen 158 doden in het Vlaams Gewest, zie tabel 19). Toch zorgt de grotere daling van het aantal doden in Wallonië ervoor dat de kloof tussen beide gewesten maand na maand kleiner wordt (zie grafiek 21).

Op nationaal vlak

2 Tabellen en grafieken

2.1. Belangrijkste cijfers

Tabel 1 : (Voorlopige) maandcijfers

	Mei 2009
Aantal geregistreerde letselongevallen	4241
Waarvan dodelijke ongevallen	67
Aantal geregistreerde gewonden	5428
Aantal geregistreerde doden ter plaatse	72

Infografie : BIVV / Gegevensbron : WPR en ANG

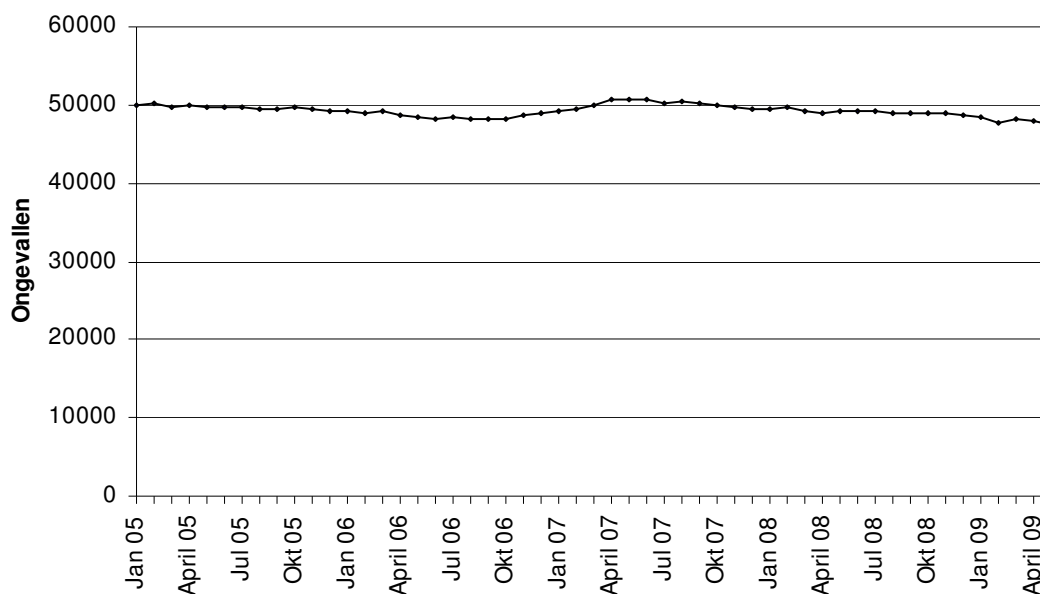
Tabel 2 : Voortschrijdende jaartotalen mei 2009

	Voortschrijdend jaartotaal mei 2009	Voortschrijdend jaartotaal mei 2008	Verskil JT 2009/JT 2008	Evolutie in %
Aantal geregistreerde letselongevallen	47569	49298	-1729	-3,5%
Waarvan dodelijke ongevallen	771	855	-84	-9,8%
Aantal geregistreerde gewonden	61237	63880	-2643	-4,1%
Aantal geregistreerde doden ter plaatse	827	914	-87	-9,5%

Infografie : BIVV / Gegevensbron : WPR en ANG

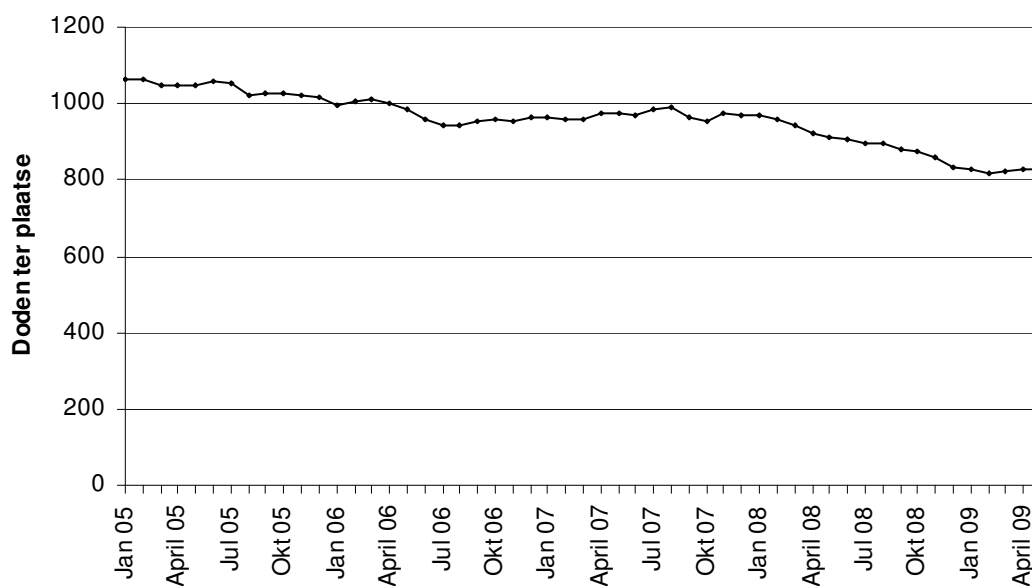
Op nationaal vlak

Grafiek 1 : Evolutie van de voortschrijdende jaartotalen van de geregistreerde letselongevallen.



Infografie : BIVV / Gegevensbron : WPR en ANG

Grafiek 2 : Evolutie van de voortschrijdende jaartotalen van de geregistreerde doden ter plaatse



Infografie : BIVV / Gegevensbron : WPR en ANG

Op nationaal vlak

2.2. Lokale en federale politie

Zowel de lokale als de federale politie stellen letselongevallen vast. De federale verkeerspolitie is daartoe bevoegd op autosnelwegen en gelijkgestelde wegen. De lokale politie stelt ongevallen vast op de gewest- en gemeentewegen.

Tabel 3 : Ongevallen geregistreerd door de lokale en de federale politie

		Voortschrijdend jaartotaal mei 2009	Voortschrijdend jaartotaal mei 2008	Verskil JT 2009/JT 2008	Evolutie in %
Federale Politie	Aantal geregistreerde letselongevallen	3921	4051	-130	-3,2%
	Waarvan dodelijke ongevallen	116	139	-23	-16,5%
	Aantal geregistreerde gewonden	5624	5799	-175	-3,0%
	Aantal geregistreerde doden ter plaatsse	123	156	-33	-21,2%
Lokale Politie	Aantal geregistreerde letselongevallen	43648	45247	-1599	-3,5%
	Waarvan dodelijke ongevallen	655	716	-61	-8,5%
	Aantal geregistreerde gewonden	55613	58081	-2468	-4,2%
	Aantal geregistreerde doden ter plaatsse	704	758	-54	-7,1%

Infografie : BIVV / Gegevensbron : WPR en ANG

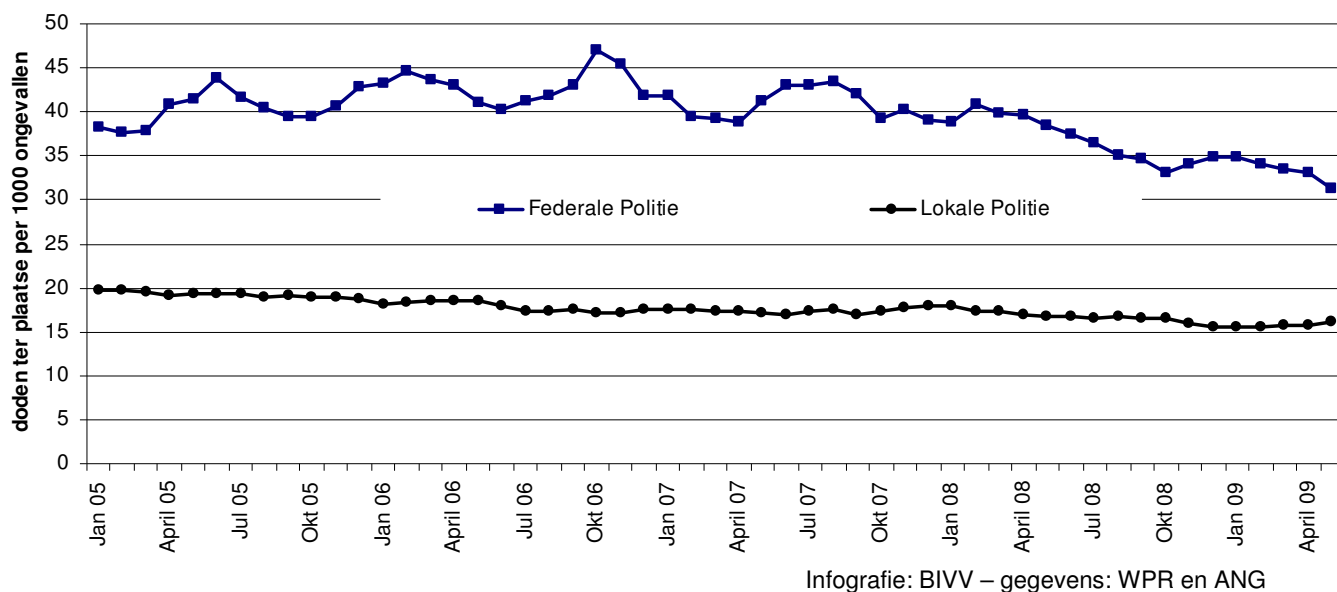
Tabel 4 : Ernst van de ongevallen (aantal doden ter plaatsse voor 1000 geregistreerde letselongevallen)

	<i>Ernst van de ongevallen</i>
Federale Politie	31,4
Lokale Politie	16,1
Totaal	17,4

Infografie : BIVV / Gegevensbron : WPR en ANG

Op nationaal vlak

Grafiek 3 : Evolutie van de ernst van de ongevallen per politiekorps



2.3. Op autosnelwegen

Het Belgische autosnelwegennetwerk slikt dagelijks een groot deel van het nationaal en internationaal verkeer. De volgende tabel gaat meer in detail in op deze snelle wegen.

Tabel 5 : Ongevallen geregistreerd op Belgische autosnelwegen

	Voortschrijdend jaartotaal mei 2009	Voortschrijdend jaartotaal mei 2008	Vershil JT 2009/JT 2008	Evolutie in %
Aantal geregistreerde letselongevallen	3475	3601	-126	-3,5%
Waarvan dodelijke ongevallen	103	121	-18	-14,9%
Aantal geregistreerde gewonden	5012	5180	-168	-3,2%
Aantal geregistreerde doden ter plaatse	109	135	-26	-19,3%

Infografie : BIVV / Gegevensbron : WPR

Op gewestelijk vlak

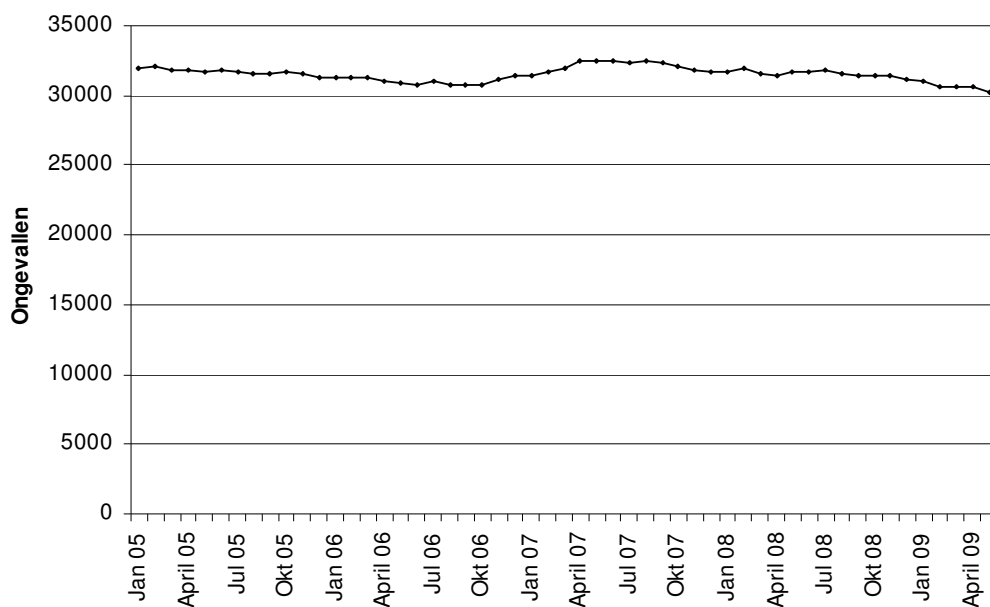
2.4. In het Vlaams Gewest

Tabel 6 : Geregistreerde ongevallen in het Vlaams Gewest

	Voortschrijdend jaartotaal mei 2009	Voortschrijdend jaartotaal mei 2008	Verskil JT 2009/JT 2008	Evolutie in %
Aantal geregistreerde letselongevallen	30173	31679	-1506	-4,8%
Waarvan dodelijke ongevallen	389	420	-31	-7,4%
Aantal geregistreerde gewonden	38476	40857	-2381	-5,8%
Aantal geregistreerde doden ter plaatse	413	448	-35	-7,8%

Infografie : BIVV / Gegevensbron : WPR en ANG

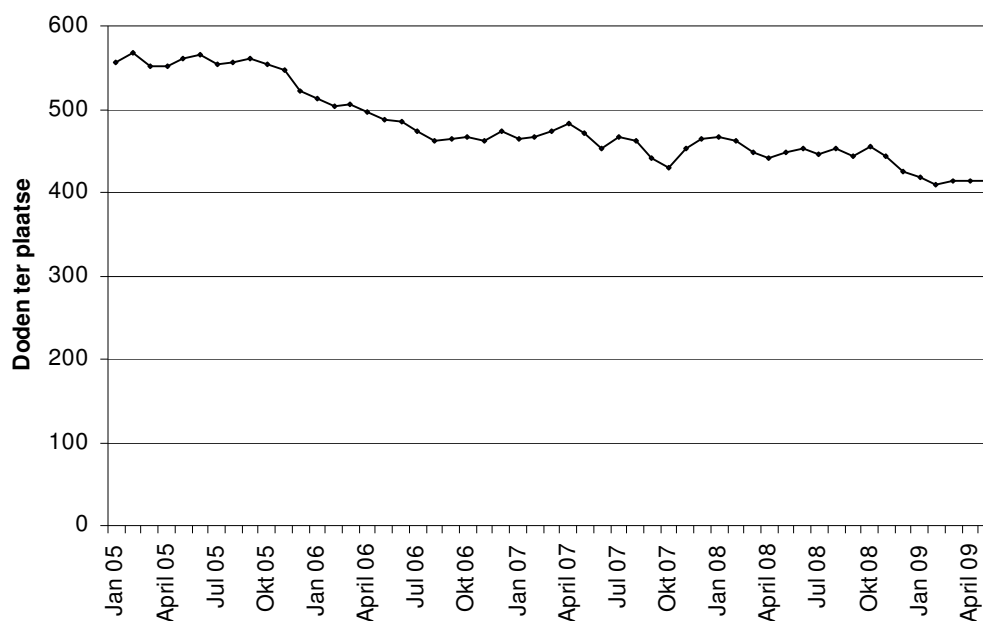
Grafiek 4 : Evolutie van de voortschrijdende jaartotalen van de geregistreerde letselongevallen in het Vlaams Gewest.



Infografie : BIVV / Gegevensbron : WPR en ANG

Op gewestelijk vlak

Grafiek 5 : Evolutie van de voortschrijdende jaartotalen van de geregistreerde doden ter plaatse in het Vlaams Gewest



Infografie : BIVV / Gegevensbron : WPR en ANG

Tabel 7 : Ongevallen op autosnelwegen geregistreerd in het Vlaams Gewest

	Voortschrijdend jaartotaal mei 2009	Voortschrijdend jaartotaal mei 2008	Verskil JT 2009/JT 2008	Evolutie in %
Aantal geregistreerde letselongevallen	2096	2219	-123	-5,5%
Waarvan dodelijke ongevallen	49	65	-16	-24,6%
Aantal geregistreerde gewonden	3003	3175	-172	-5,4%
Aantal geregistreerde doden ter plaatse	52	72	-20	-27,8%

Infografie : BIVV / Gegevensbron : WPR

Op gewestelijk vlak

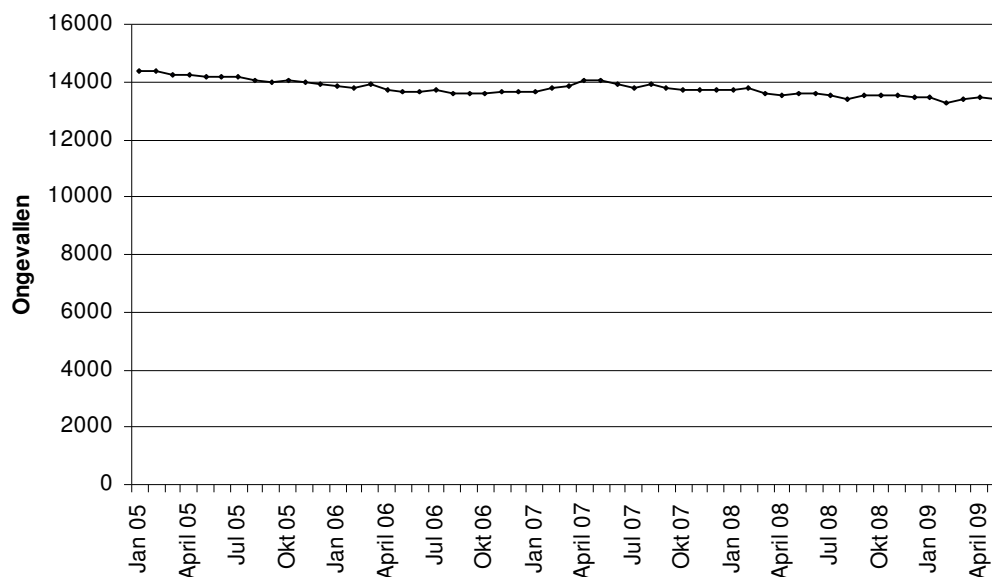
2.5. In het Waals Gewest

Tabel 8 : Geregistreerde ongevallen in het Waals Gewest

	Voortschrijdend jaartotaal mei 2009	Voortschrijdend jaartotaal mei 2008	Verskil JT 2009/JT 2008	Evolutie in %
Aantal geregistreerde letselongevallen	13404	13620	-216	-1,6%
Waarvan dodelijke ongevallen	360	415	-55	-13,3%
Aantal geregistreerde gewonden	17857	18126	-269	-1,5%
Aantal geregistreerde doden ter plaatse	391	446	-55	-12,3%

Infografie : BIVV / Gegevensbron : WPR en ANG

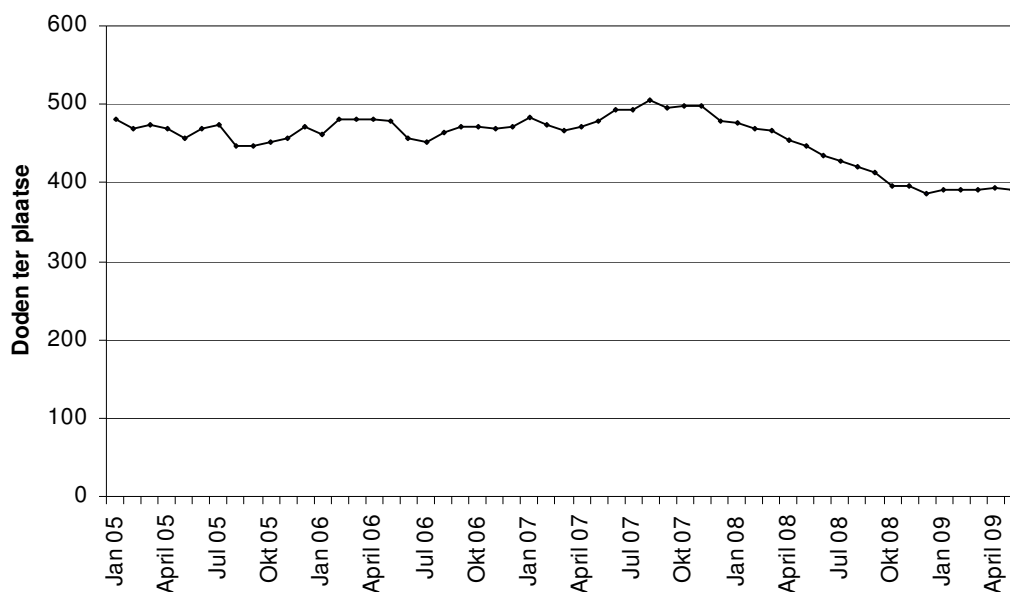
Grafiek 6 : Evolutie van de voortschrijdende jaartotalen van de geregistreerde letselongevallen in het Waals Gewest



BIVV – gegevens : WPR en ANG

Op gewestelijk vlak

Grafiek 7 : Evolutie van de voortschrijdende jaartotalen van de geregistreerde doden ter plaatse in het Waals Gewest



Infografie : BIVV / Gegevensbron : WPR en ANG

Tabel 9 : Ongevallen geregistreerd op autosnelwegen in het Waals Gewest

	Voortschrijdend jaartotaal mei 2009	Voortschrijdend jaartotaal mei 2008	Vershil JT 2009/JT 2008	Evolutie in %
Aantal geregistreerde letselongevallen	1335	1325	10	0,8%
Waarvan dodelijke ongevallen	52	55	-3	-5,5%
Aantal geregistreerde gewonden	1952	1934	18	0,9%
Aantal geregistreerde doden ter plaatse	55	62	-7	-11,3%

Infografie : BIVV / Gegevensbron : WPR

Op gewestelijk vlak

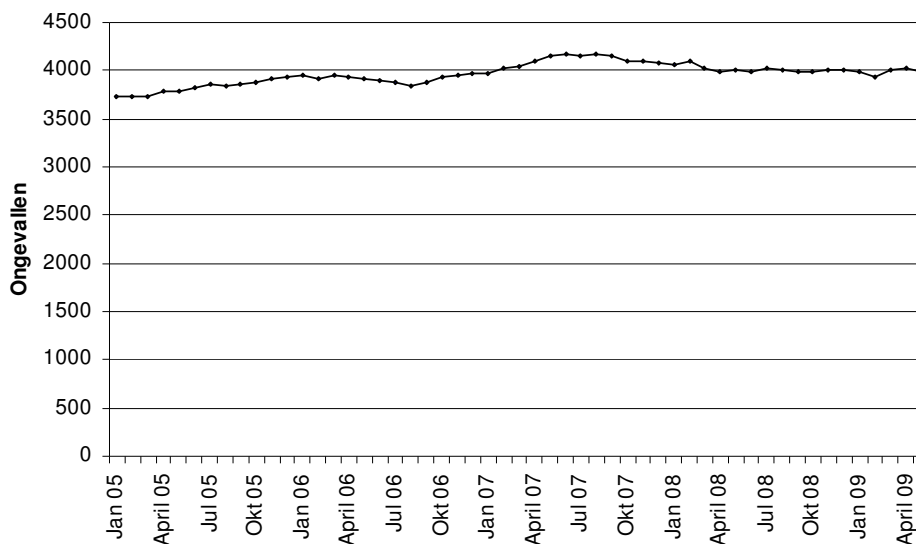
2.6. In het Brussels Hoofdstedelijk Gewest³

Tabel 10 : Geregistreerde ongevallen in het Brussels Hoofdstedelijk Gewest

	Voortschrijdend jaartotaal mei 2009	Voortschrijdend jaartotaal mei 2008	Vershil JT 2009/JT 2008	Evolutie in %
Aantal geregistreerde letselongevallen	3992	3999	-7	-0,2%
Waarvan dodelijke ongevallen	22	20	2	
Aantal geregistreerde gewonden	4904	4897	7	0,1%
Aantal geregistreerde doden ter plaatse	23	20	3	

Infografie : BIVV / Gegevensbron : WPR en ANG

Grafiek 8 : Evolutie van de voortschrijdende jaartotalen van de geregistreerde letselongevallen in het Brussels Hoofdstedelijk Gewest

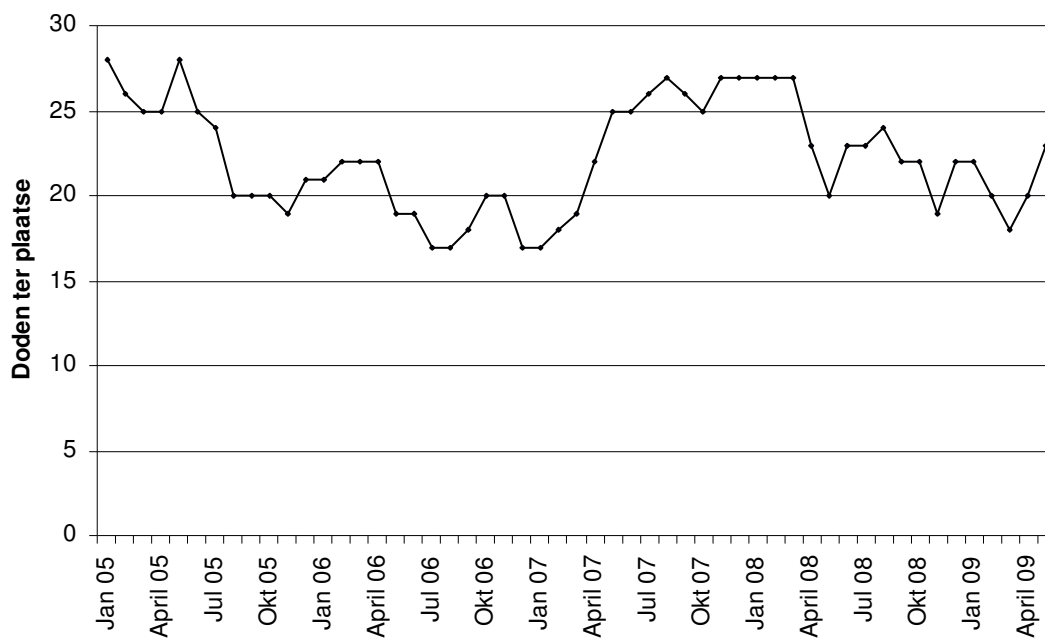


Infografie : BIVV / Gegevensbron : WPR en ANG

³ Het is mogelijk dat de stijgingen in Brussel te wijten zijn aan een onderregistratie van de ongevallen in 2004. In dit geval zou de reële situatie weergegeven worden vanaf het voortschrijdende jaartotaal van december 2005, vanaf dit jaartotaal worden de gegevens van 2004 niet meer gebruikt.

Op gewestelijk vlak

Grafiek 9 : Evolutie van de voortschrijdende jaartotalen van de geregistreerde doden ter plaatse in het Brussels Hoofdstedelijk Gewest



Infografie: BIVV – gegevens: WPR en ANG

Op gewestelijk vlak

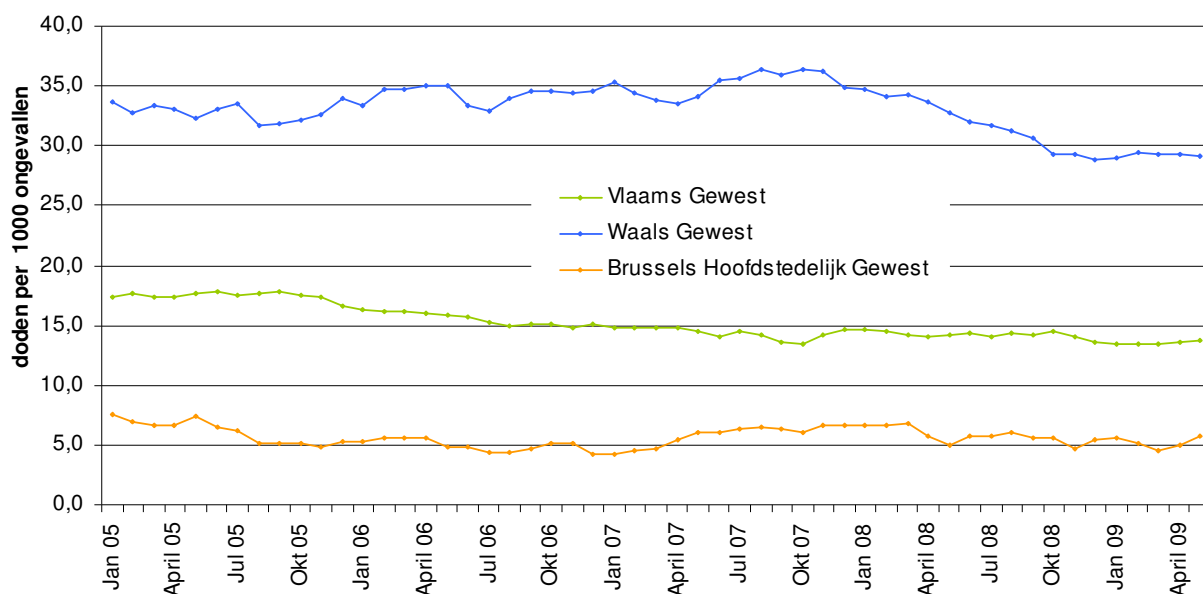
2.7. Vergelijking tussen de gewesten

Tabel 11 : Ernst van de geregistreerde ongevallen per gewest

	Voortschrijdend jaartotaal van de geregistreerde doden ter plaatse	Voortschrijdend jaartotaal van de geregistreerde letselongevallen	Ernst (aantal geregistreerde doden ter plaatse / 1000 letselongevallen)
Vlaams Gewest	413	30173	13,7
Waals Gewest	391	13404	29,2
Brussels Hoofdstedelijk Gewest	23	3992	5,8

Infografie : BIVV / Gegevensbron : WPR en ANG

Grafiek 10 : Evolutie van de voortschrijdende jaartotalen van de ernst van de ongevallen per gewest



Infografie: BIVV – gegevens: WPR en ANG

Er dient opgemerkt te worden dat voor een meer diepgaande vergelijkende analyse tussen de Gewesten een groot aantal verkeersparameters uit de verschillende regio's nodig zijn zoals de verkeersdruk, de veiligheid van de wegen, het wagenpark, het bevolkingsaantal, etc.

Op provinciaal vlak

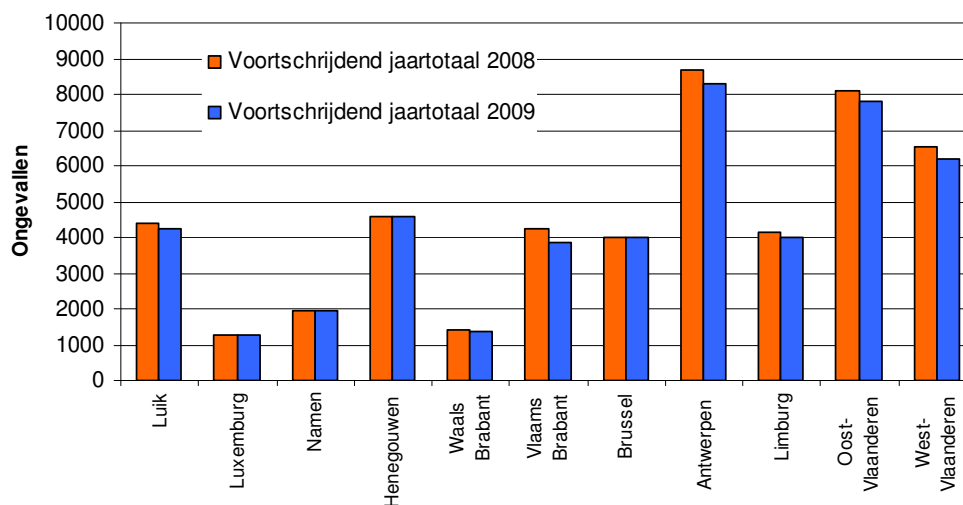
2.8. Evolutie van de ongevallen in de provincies

Tabel 12 : Voortschrijdende jaartotalen van de letselongevallen per provincie

	Voortschrijdend jaartotaal mei 2009	Voortschrijdend jaartotaal mei 2008	Vershil JT 2009/JT 2008	Evolutie in %
Luik	4254	4368	-114	-2,6%
Luxemburg	1283	1272	11	0,9%
Namen	1948	1968	-20	-1,0%
Henegouwen	4574	4603	-29	-0,6%
Waals Brabant	1345	1409	-64	-4,5%
Vlaams Brabant	3851	4236	-385	-9,1%
Antwerpen	8313	8675	-362	-4,2%
Limburg	3993	4137	-144	-3,5%
Oost-Vlaanderen	7821	8093	-272	-3,4%
West-Vlaanderen	6195	6538	-343	-5,2%
Brussels Hoofdstedelijk Gewest	3992	3999	-7	-0,2%

Infografie : BIVV / Gegevensbron : WPR en ANG

Grafiek 11 : Evolutie van het voortschrijdende jaartotaal van de geregistreerde letselongevallen per provincie



Infografie : BIVV / Gegevensbron : WPR en ANG

Op provinciaal vlak

Tabel 13 : Voortschrijdende jaartotalen van de slachtoffers (ter plaatse gedoden en gewonden) per provincie

	Voortschrijdend jaartotaal mei 2009	Voortschrijdend jaartotaal mei 2008	Vershil JT 2009/JT 2008	Evolutie in %
Luik	5719	5896	-177	-3,0%
Luxemburg	1808	1794	14	0,8%
Namen	2645	2694	-49	-1,8%
Henegouwen	6250	6371	-121	-1,9%
Waals Brabant	1826	1817	9	0,5%
Vlaams Brabant	5016	5597	-581	-10,4%
Antwerpen	10685	11269	-584	-5,2%
Limburg	5531	5988	-457	-7,6%
Oost-Vlaanderen	9893	10223	-330	-3,2%
West-Vlaanderen	7764	8228	-464	-5,6%
Brussels Hoofdstedelijk Gewest	4927	4917	10	0,2%

Infografie : BIVV / Gegevensbron : WPR en ANG

Vrachtwagenbarometer

2.9. Ongevallen met ten minste één vrachtwagen^{4,5}

Tabel 14 : Voortschrijdende jaartotalen van ongevallen met ten minste één vrachtwagen

		Voortschrijdend jaartotaal mei 2009	Voortschrijdend jaartotaal mei 2008	Vershil JT 2009/JT 2008	Evolutie in %
Aantal	geregistreerde letselongevallen	2360	2650	-290	-10,9%
	Waarvan dodelijke ongevallen	99	118	-19	-16,1%
Aantal	geregistreerde gewonden	2940	3315	-375	-11,3%
Aantal	geregistreerde doden ter plaatse	105	127	-22	-17,3%

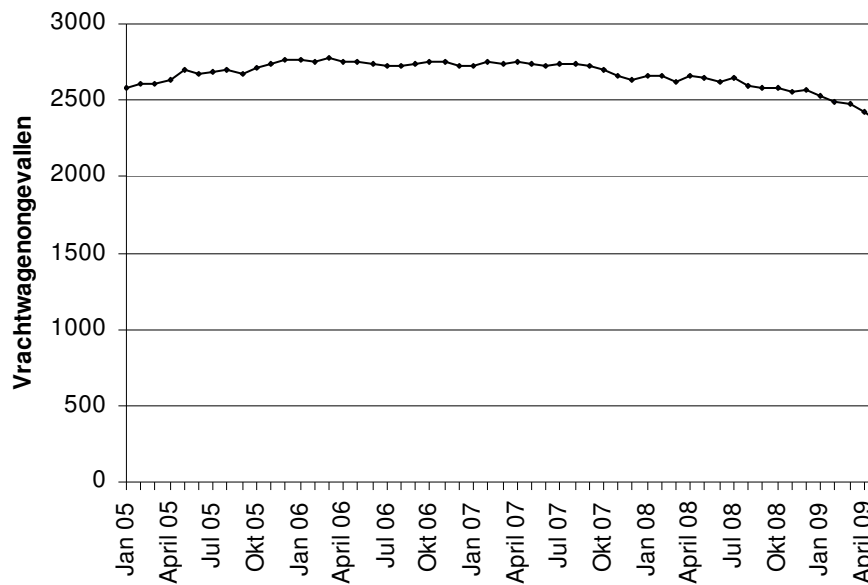
Infografie : BIVV / Gegevensbron : WPR en ANG

⁴ Hiermee bedoelen wij vrachtwagens van meer dan 3,5 ton, of trekkers, al dan niet met oplegger.

⁵ Dit hoofdstuk van de verkeersveiligheidsbarometer gaat over alle ongevallen met ten minste één vrachtwagen die door de Federale en de Lokale Politie geregistreerd worden. Het aantal slachtoffers omvat alle slachtoffers van het ongeval, zowel de inzittenden van de vrachtwagen(s) als van de andere voertuigen.

Vrachtwagenbarometer

Grafiek 12 : Evolutie van de voortschrijdende jaartotalen van geregistreerde ongevallen met ten minste één vrachtwagen in België



Infografie : BIVV / Gegevensbron : WPR en ANG

Grafiek 13 : Evolutie van de voortschrijdende jaartotalen van de personen die omkwamen bij een ongeval met ten minste één vrachtwagen



Infografie : BIVV / Gegevensbron : WPR en ANG

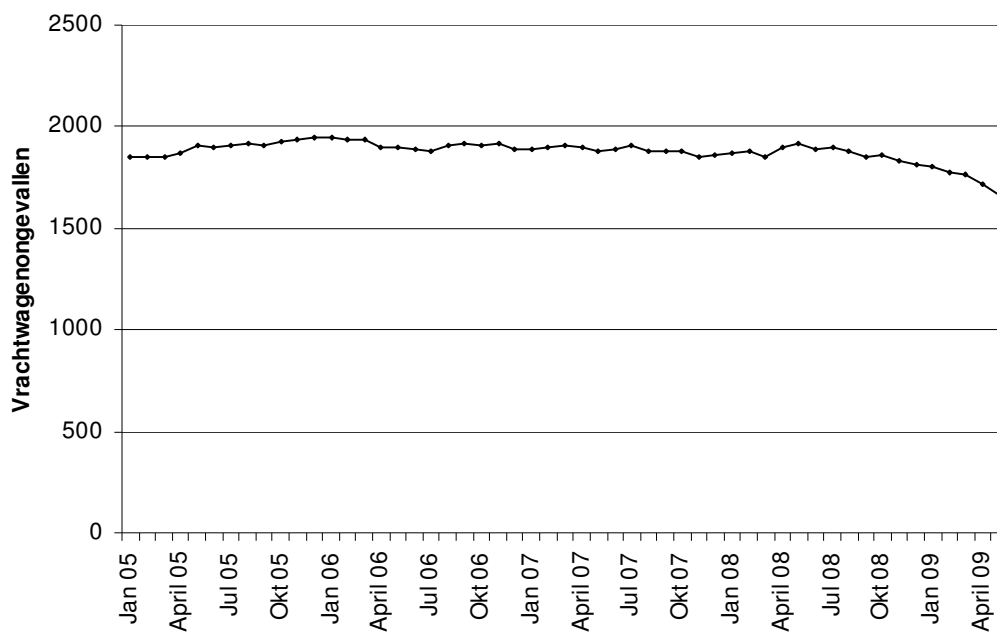
Vrachtwagenbarometer

Tabel 15 : Ongevallen met ten minste één vrachtwagen geregistreerd in het Vlaams Gewest

		Voortschrijdend jaartotaal mei 2009	Voortschrijdend jaartotaal mei 2008	Vershil JT 2009/JT 2008	Evolutie in %
Aantal	geregistreerde letselongevallen	1663	1919	-256	-13,3%
	Waarvan dodelijke ongevallen	67	83	-16	-19,3%
Aantal	geregistreerde gewonden	2075	2497	-422	-16,9%
Aantal	geregistreerde doden ter plaatse	70	87	-17	-19,5%

Infografie : BIVV / Gegevensbron : WPR en ANG

Grafiek 14 : Evolutie van de voortschrijdende jaartotalen van de ongevallen met ten minste één vrachtwagen in het Vlaams Gewest



Infografie : BIVV / Gegevensbron : WPR en ANG

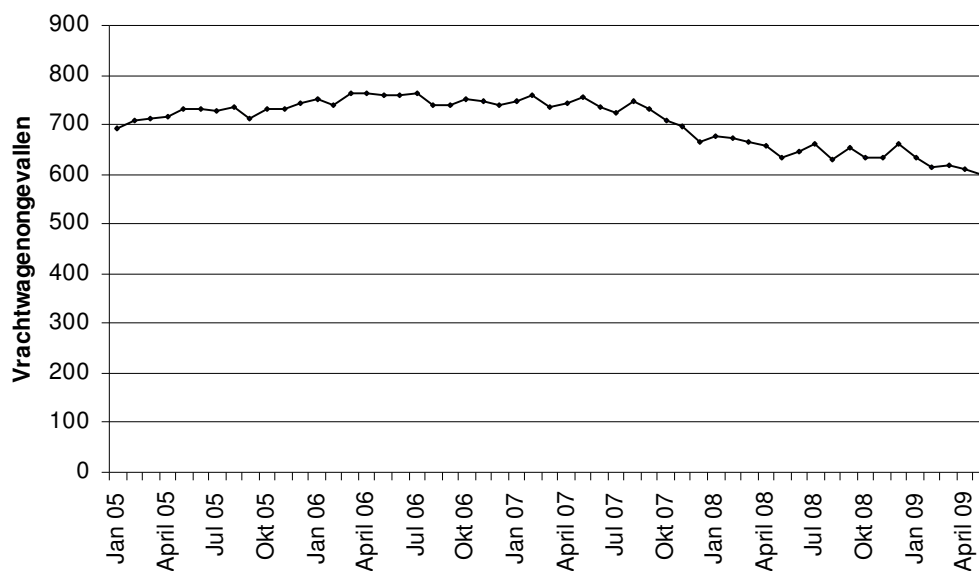
Vrachtwagenbarometer

Tabel 16 : Ongevallen met ten minste één vrachtwagen geregistreerd in het Waals Gewest

		Voortschrijdend jaartotaal mei 2009	Voortschrijdend jaartotaal mei 2008	Vershil JT 2009/JT 2008	Evolutie in %
Aantal	geregistreerde letselongevallen	598	634	-36	-5,7%
	Waarvan dodelijke ongevallen	30	34	-4	-11,8%
Aantal	geregistreerde gewonden	790	786	4	0,5%
Aantal	geregistreerde doden ter plaatse	33	39	-6	-15,4%

Infografie : BIVV / Gegevensbron : WPR en ANG

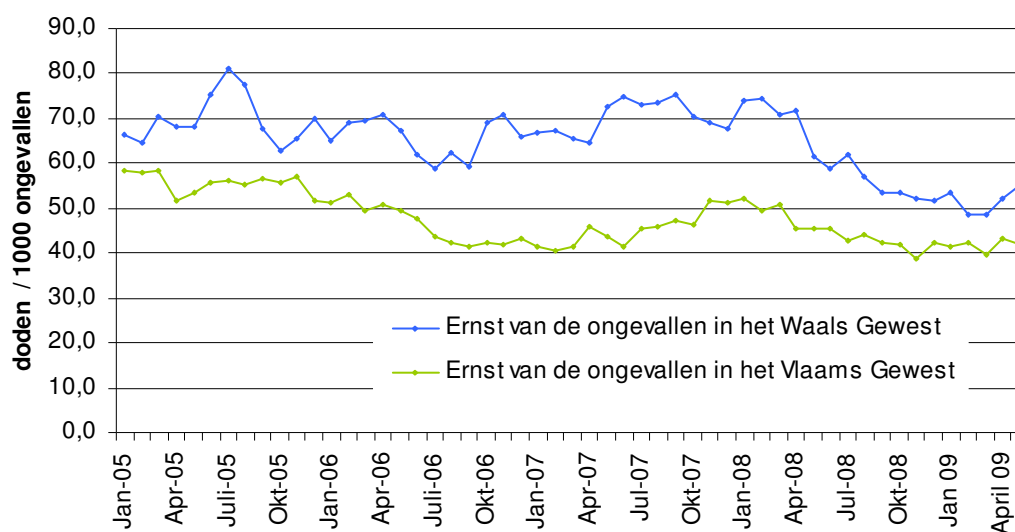
Grafiek 15 : Evolutie van de voortschrijdende jaartotalen van ongevallen met ten minste één vrachtwagen in het Waals Gewest



Infografie : BIVV / Gegevensbron : WPR en ANG

Vrachtwagenbarometer

Grafiek 16 : Evolutie van de ernst van de ongevallen met minstens één vrachtwagen in het Waals en Vlaams Gewest (doden ter plaatse per 1000 geregistreerde letselongevallen)



Infografie : BIVV / Gegevensbron : WPR en ANG

Weekendbarometer

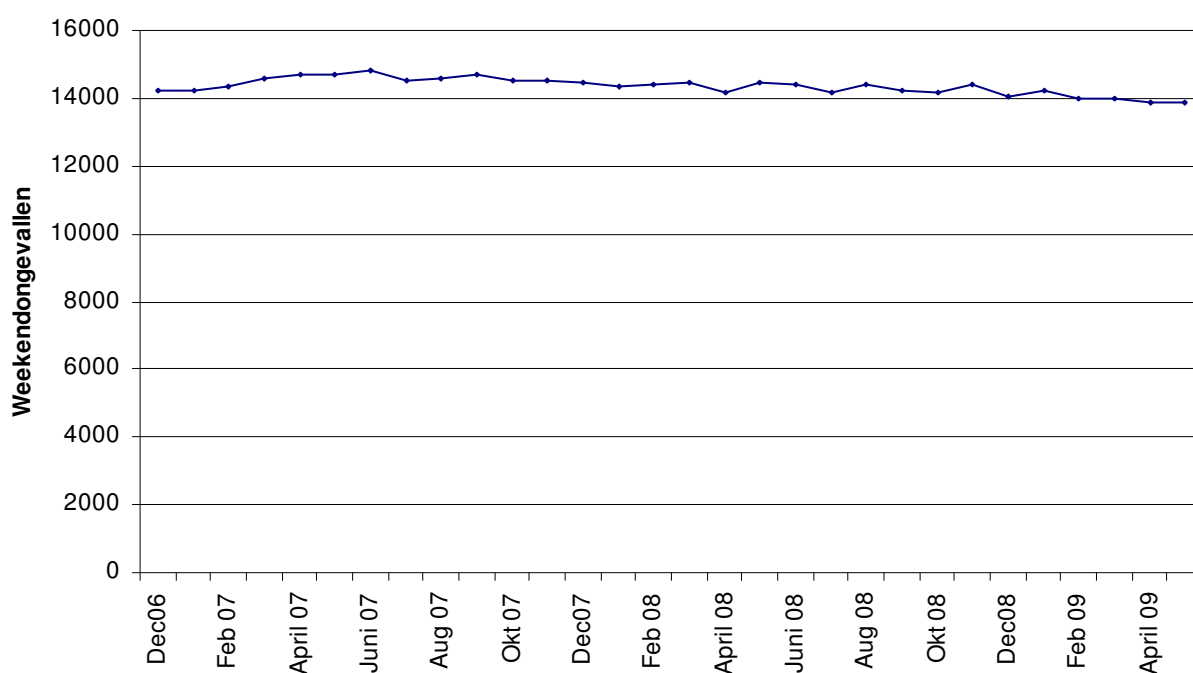
2.10. Weekendongevallen⁶

Tabel 17 : Weekendongevallen in België

		<i>Voortschrijdend jaartotaal mei 2009</i>	<i>Voortschrijdend jaartotaal mei 2008</i>	<i>Vershil JT 2009/JT 2008</i>	<i>Evolutie (in %)</i>
Aantal geregistreerde letselongevallen		13858	14488	-630	-4,3%
Waarvan dodelijke ongevallen		323	342	-19	-5,6%
Aantal geregistreerde gewonden		18847	19907	-1060	-5,3%
Aantal geregistreerde doden ter plaatse		354	367	-13	-3,5%

Infografie : BIVV / Gegevensbron : WPR en ANG

Grafiek 17 : Evolutie van de voortschrijdende jaartotalen van weekendongevallen

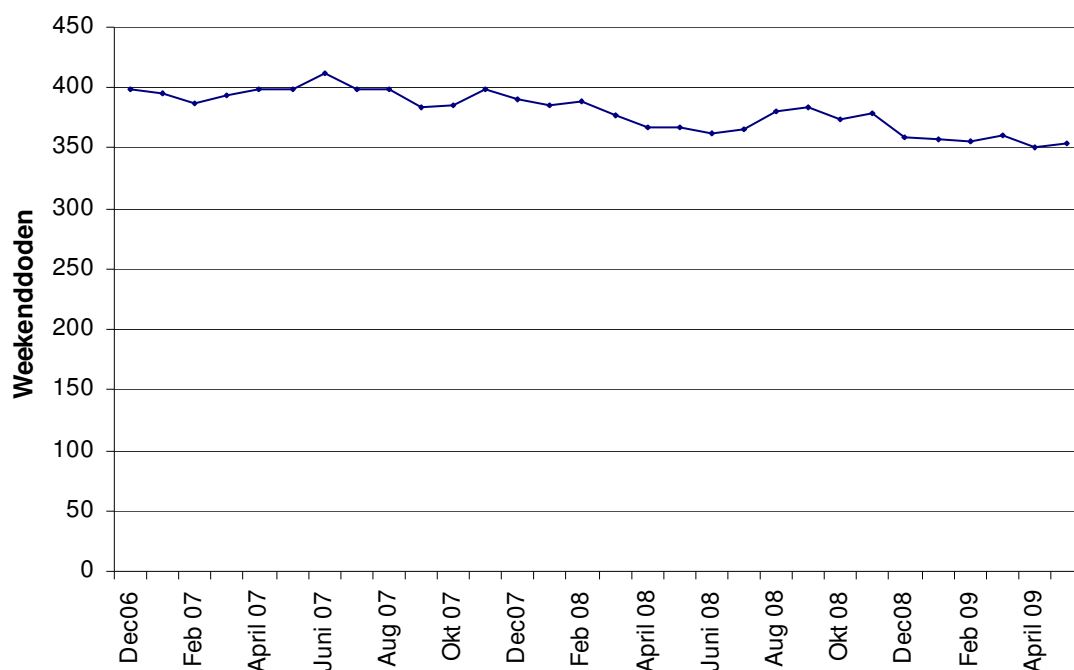


Infografie : BIVV / Gegevensbron : WPR en ANG

⁶ tussen vrijdag 22 uur en maandag 5.59u.

Weekendbarometer

Grafiek 18 : Evolutie van de voortschrijdende jaartotalen van doden ter plaatse ten gevolge van weekendongevallen



Infografie : BIVV / Gegevensbron : WPR en ANG

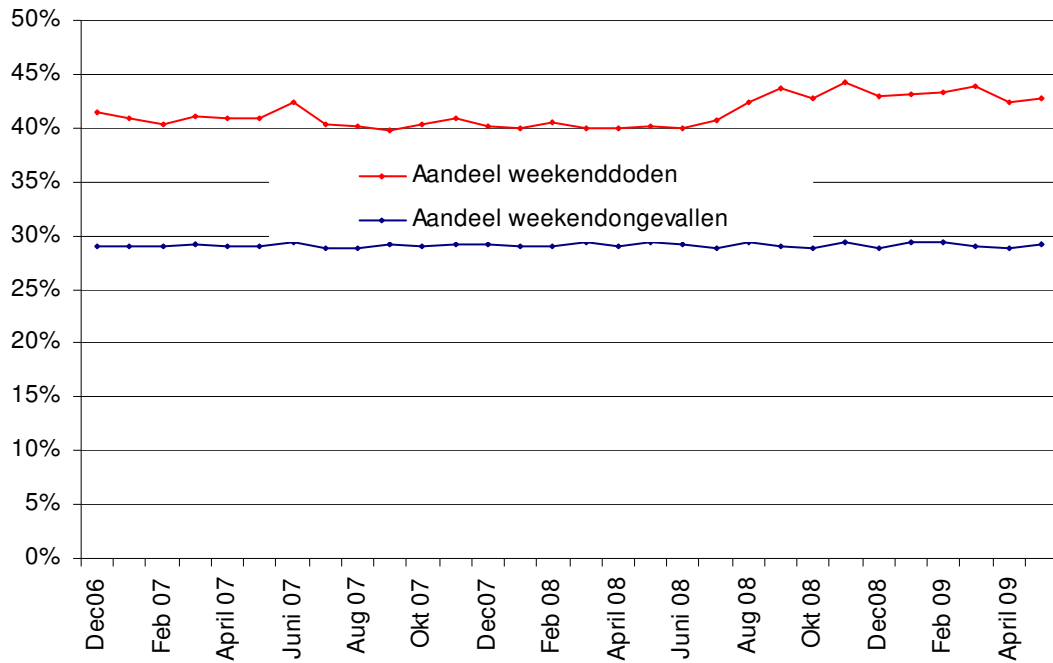
Tabel 18 : Aandeel weekendongevallen en slachtoffers in het totale aantal ongevallen en slachtoffers

	<i>JT Mei 2009 van de weekendongevallen</i>	<i>JT Mei 2009 van de ongevallen</i>	<i>Tijdens weekends (en %)</i>
Aantal geregistreerde letselongevallen	13858	47569	29,1%
Waarvan dodelijke ongevallen	323	771	41,9%
Aantal geregistreerde gewonden	18847	61237	30,8%
Aantal geregistreerde doden ter plaatse	354	827	42,8%

Infografie : BIVV / Gegevensbron : WPR en ANG

Weekendbarometer

Grafiek 19 : Evolutie van het aandeel weekendongevallen en weekenddoden ter plaatse



Infografie : BIVV / Gegevensbron : WPR en ANG

Weekendbarometer

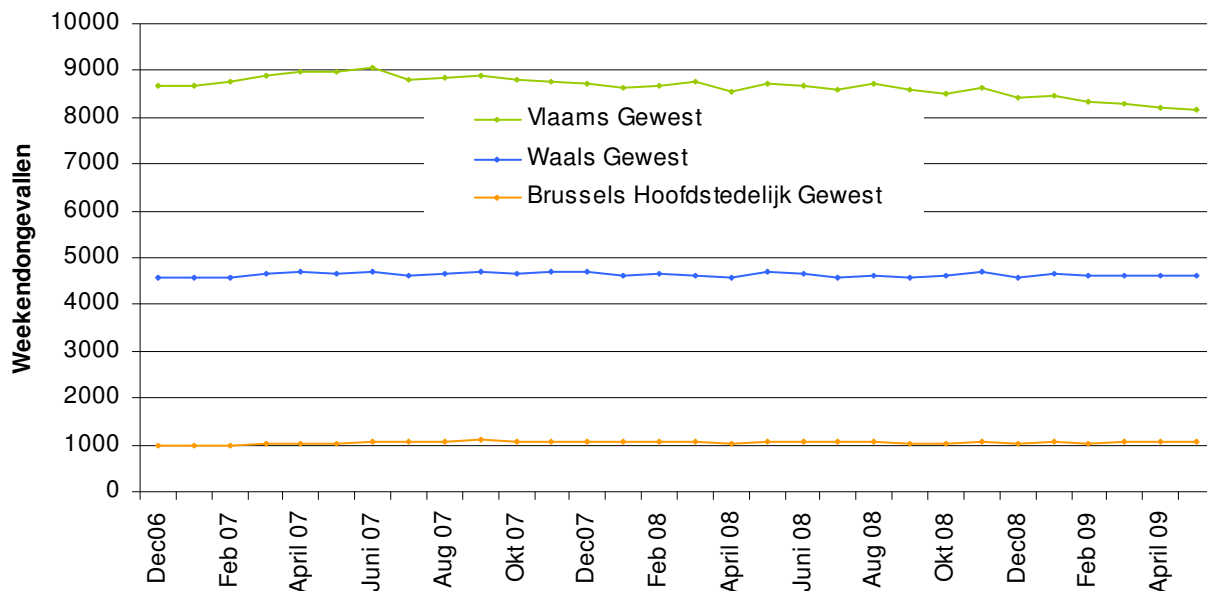
Tabel 19 : Weekendongevallen volgens de regio

		<i>JT mei 2009</i>	<i>JT mei 2008</i>	<i>Vershil</i>	<i>Evolutie</i>
				<i>JT 2009/JT 2008</i>	<i>(in %)</i>
Aantal geregistreerde letselongevallen	Vlaams Gewest	8179	8715	-536	-6,2%
	Waals Gewest	4629	4695	-66	-1,4%
	BHG	1050	1078	-28	-2,6%
Waarvan dodelijke ongevallen	Vlaams Gewest	146	151	-5	-3,3%
	Waals Gewest	168	181	-13	-7,2%
	BHG	9	10	-1	-10,0%
Aantal geregistreerde gewonden	Vlaams Gewest	11048	12025	-977	-8,1%
	Waals Gewest	6423	6496	-73	-1,1%
	BHG	1376	1386	-10	-0,7%
Aantal geregistreerde doden ter plaatse	Vlaams Gewest	158	163	-5	-3,1%
	Waals Gewest	186	194	-8	-4,1%
	BHG	10	10	0	0,0%

Infografie : BIVV / Gegevensbron : WPR en ANG

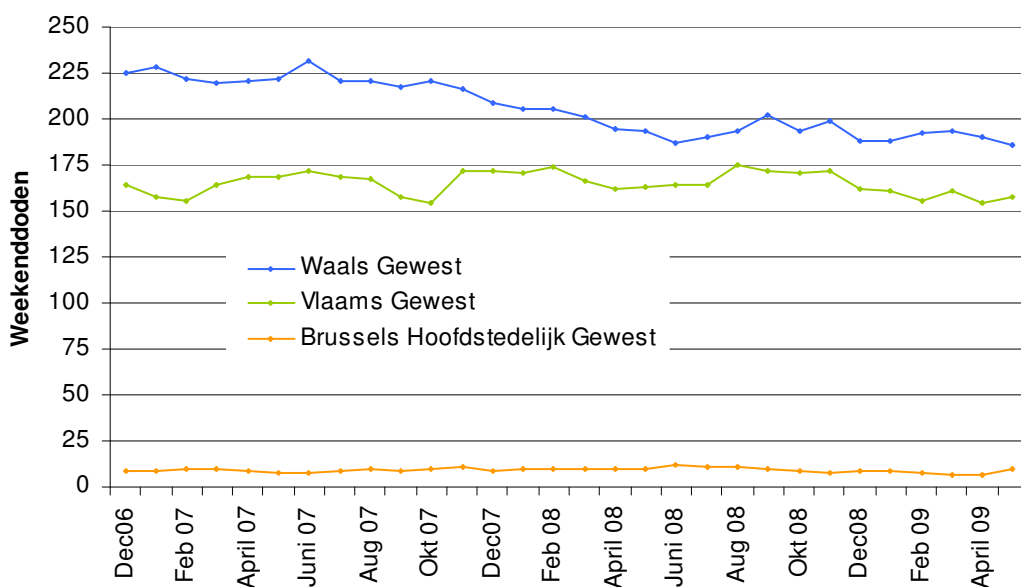
Weekendbarometer

Grafiek 20 : Evolutie van de voortschrijdende jaartotalen van weekendongevallen volgens de regio



Infografie : BIVV / Gegevensbron : WPR en ANG

Grafiek 21 : Evolutie van de voortschrijdende jaartotalen van doden tijdens weekendongevallen volgens de regio



Infografie : BIVV / Gegevensbron : WPR en ANG

Weekendbarometer

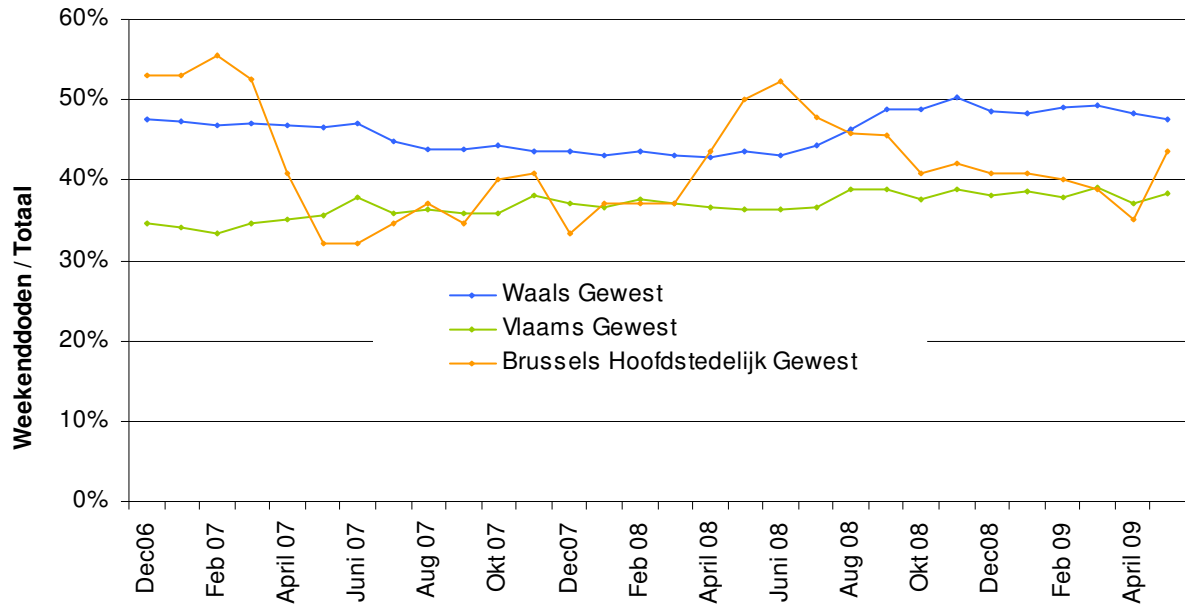
Tabel 20 : Aandeel weekendongevallen in het totale aantal ongevallen per regio

		<i>JT MEI 2009 van de weekendongevallen</i>	<i>JT MEI 2009 van de ongevallen</i>	<i>Tijdens weekends (en %)</i>
Aantal geregistreerde letselongevallen	Vlaamse gewest	8179	30173	27,1%
	Waalse gewest	4629	13404	34,5%
	BHG	1050	3992	26,3%
Waarvan dodelijke ongevallen	Vlaamse gewest	146	389	37,5%
	Waalse gewest	168	360	46,7%
	BHG	9	22	40,9%
Aantal geregistreerde gewonden	Vlaamse gewest	11048	38476	28,7%
	Waalse gewest	6423	17857	36,0%
	BHG	1376	4904	28,1%
Aantal geregistreerde doden ter plaatse	Vlaamse gewest	158	413	38,3%
	Waalse gewest	186	391	47,6%
	BHG	10	23	43,5%

Infografie : BIVV / Gegevensbron : WPR en ANG

Weekendbarometer

Grafiek 22 : Evolutie van het aandeel weekenddoden ter plaatse per regio



Infografie : BIVV / Gegevensbron : WPR en ANG

Technische fiche

Om een doeltreffend verkeersveiligheidsbeleid te kunnen voeren is het belangrijk dat er actuele cijfergegevens beschikbaar zijn die toelaten om na te gaan of we op de goede weg zitten en/of om tijdig bijsturingen door te voeren. Hoofddoel van een verkeersveiligheidsbeleid is immers het aantal ongevallen en het aantal slachtoffers te doen dalen.

De verkeersveiligheidsbarometer is daartoe een nuttig instrument. Het gaat hier om de maandelijkse rapportage van de zgn. “quick indicators” inzake verkeersveiligheid die toelaat de actuele tendensen in de evolutie van de verkeersveiligheid te meten.

De verkeersveiligheidsbarometer rapporteert sinds 2008⁷ over de evolutie van het aantal doden ter plaatse en het aantal slachtoffers en dit op basis van de pv-registratie bij de federale⁸ en bij de lokale⁹ politie. Deze indicatoren laten bovendien toe om de evolutie van de ernst van de ongevallen (= aantal doden per 1000 ongevallen) te meten. Hierdoor meten we “de temperatuur” van het verkeersveiligheidsbeleid: als deze te hoog ligt betekent dit dat er dringende maatregelen nodig zijn. Daarnaast wordt ook de evolutie van het aantal letselongevallen en het aantal dodelijke ongevallen verder opgevolgd.

De gerapporteerde gegevens worden afgesloten 2 maanden na de referentieperiode. Dit betekent dat het om voorlopige cijfers gaat die elke maand opnieuw geactualiseerd worden en na ongeveer 4 à 6 maanden als definitief kunnen worden beschouwd.

Deze gegevens worden ter beschikking gesteld door de federale verkeerspolitie (WPR) en door de Directie van de Algemene Nationale Gegevensbank (ANG) van de federale politie. Dankzij de medewerking van alle lokale korpsen heeft deze Directie een centrale ongevallendatabank gecreëerd op basis van de PV- registratie.

Het gaat hier om een belangrijke ontwikkeling voor de verkeersveiligheidsbarometer aangezien er gerapporteerd wordt van aan de bron. Het zijn immers de politiediensten die de processen-verbaal van letselongevallen opstellen en overmaken aan de parketten.

De cijfers van de lokale zones die voor deze barometer werden weergegeven zijn berekend op volgende wijze:

- Per politiezone worden de ongevallen met lichamelijk letsel geteld die zich voorgedaan hebben op het grondgebied van de betrokken politiezone, ongeacht welke politiezone het ongeval vastgesteld of geregistreerd heeft.
- Er wordt enkel rekening gehouden:
 - met letselongevallen vastgesteld door lokale politiezones
 - met letselongevallen die ter plaatse of op het commissariaat (aangifte) worden vastgesteld.

⁷ Tot eind 2006 baseerde de barometer zich op de geregistreerde processen-verbaal van letselongevallen bij de parketten. Aangezien dit systeem niet in de eerste plaats werd ontwikkeld met als doel om er volledige en juiste ongevallenstatistieken uit te halen betekent dit dat foutieve of dubbele registratie niet altijd gecorrigeerd kan worden. Bovendien laat het registratiesysteem bij de parketten niet toe om informatie betreffende de aard van de slachtoffers te achterhalen. We zullen deze cijfers, die worden aangeleverd door de FOD Justitie, blijven rapporteren in de technische fiche: voor mei 2009 bedraagt het aantal letselongevallen op basis van de parketcijfers 3205.

⁸ De federale verkeerspolitie is actief op de autosnelwegen (ongeveer 1780 km) en op een aantal gelijkgestelde wegen (ongeveer 275 km).

⁹ De lokale politie stelt ongevallen vast op gewest- en gemeentewegen.

Technische fiche

-met aanvankelijke processen-verbaal¹⁰

Om de evolutie te meten worden de “voortschrijdende jaartotalen” als indicator gebruikt. Het voortschrijdende jaartotaal is gelijk aan het maandcijfer + de som van de elf voorgaande maanden. Jaartotalen of 12-maandelijkse voortschrijdende totalen hebben het voordeel dat zij de seizoensgebonden effecten opheffen en dat de trend in de cijfers beter zichtbaar wordt. Deze voorstelling van de data geeft een antwoord op de eenvoudige vraag, of men voor een gegeven maand een stijging of een daling kent.

Samengevat kan gesteld worden dat de verkeersveiligheidsbarometer toelaat om maandelijks een momentopname te maken van het aantal slachtoffers en het aantal letselongevallen.

Sinds juni 2008 werd de barometer uitgebreid met de rapportage van de ongevallen waarin ten minste één vrachtwagen (van meer dan 3,5 ton, of trekkers, al dan niet met oplegger) is betrokken en van het aantal personen dan omkwam ten gevolge van een ongeval met minstens 1 vrachtwagen.

Tenslotte wordt ook de weekendbarometer voorgesteld. De weekendbarometer geeft het aantal ongevallen en het aantal doden tijdens de weekends weer. Deze cijfers zijn eveneens gebaseerd op de pv-registratie van zowel de lokale politie (via ANG) als de federale verkeerspolitie (WPR) en gaat terug tot twee maanden voor de rapportage.

Aangezien niet elke maand evenveel weekenddagen telt, kan men deze maandcijfers niet zomaar met mekaar vergelijken. Daarom wordt het aantal doden (ter plaatse) per 24 uur berekend zodat de evolutie maand per maand zou kunnen opgevolgd worden.

Daarbij wordt het totaal aantal uren per weekend als volgt ingedeeld¹¹:

- vrijdagnacht: 8u (van vrijdag 22u tot zaterdag 5.59u)
- zaterdag: 16u (vanaf 6u tot 21.59u)
- zaterdagnacht: 8u (van zaterdag 22u tot zondag 5.59u)
- zondag: 16u (van 6u tot 21.59u)
- zondagnacht: 8u (van zondag 22u tot maandag 5.59u)

Dit luik van de barometer heeft een preventief doel en wil alle weggebruikers er attent op maken dat men tijdens het weekend een aanzienlijk risico loopt om slachtoffer te worden van een ernstig verkeersongeval.

¹⁰ Daardoor kan het aantal PV's of hun inhoud evolueren van maand tot maand, wat dan natuurlijk een invloed heeft op het aantal ongevallen, doden of gewonden.

¹¹ Bij deze indeling werd rekening gehouden met de algemeen gangbare definitie van dag en nacht.