

VERKEERSVEILIGHEIDS BAROMETER

Mei 2010

**JT Mei 2010 / JT Mei 2009 :
-11 doden ter plaatse, hetzij -1,3%**

**-11 doden ter plaatse bij ongevallen met
minstens één vrachtwagen, hetzij -10,3%**

**+2 doden ter plaatse in weekendongevallen,
hetzij +0,6%**



Federale
Overheidsdienst
Justitie



Belgisch Instituut voor
de Verkeersveiligheid



Politie Police

Verkeersveiligheidsbarometer

Mei 2010

Om het verkeersveiligheidsbeleid in België te kunnen opvolgen, is het belangrijk om over recente cijfergegevens te beschikken. Daartoe werd in 2004 de verkeersveiligheidsbarometer ontwikkeld.

Op basis van de processen-verbaal van de lokale politiezones en de federale verkeerspolitie wordt maandelijks een punctueel overzicht opgesteld van het aantal doden (ter plaatse) en gewonden ten gevolge van een letselongeval¹. Op basis van deze informatie kan eveneens de evolutie van de ernst van de ongevallen opgevolgd worden. Het gaat hier om een belangrijke indicator van de verkeersveiligheid.

De barometer is gebaseerd op een vergelijking van 12 maanden die we “voortschrijdende jaartotalen”² noemen. Dit betekent dat de barometer van mei 2010 het voortschrijdend jaartotaal van mei 2010 (=totalen vanaf juni 2009 tot en met mei 2010) met het voortschrijdend jaartotaal van mei 2009 (=totalen vanaf juni 2008 tot en met mei 2009) vergelijkt.

¹ Het gaat om voorlopige cijfers, gebaseerd op definitieve en niet-definitieve PV's. Voor meer informatie over de toegepaste methodologie, zie de “technische fiche” van de verkeersveiligheidsbarometer

² Het voortschrijdend jaartotaal van mei 2010 = maandelijks cijfer mei 2010 + cijfers van de 11 voorafgaande maanden.

1 Overzicht

1.1. *Op nationaal niveau*

Terwijl het jaar 2008 zich kenmerkte door een markante daling van het aantal doden met -14% noteerden we voor het jaar 2009 een stagnatie van het aantal doden. Tot dusver onderscheidt 2010 zich slechts in geringe mate van 2009, want sinds het einde van dat jaar is het aantal doden ter plaatse slechts miniem gedaald (het jaartotaal van mei 2010 bedraagt 819).

Sinds half 2007 ligt het aantal letselongevallen in een continu licht dalende lijn. Voor het jaartotaal van mei 2010 tekenen we nog 46638 letselongevallen op. Dat is een verbetering van -2,1% ten opzichte van het jaartotaal een jaar eerder.

De analyse per vaststellend korps (lokale of federale politie) komt in grote lijnen neer op een analyse per wegtype (de lokale politie is vooral verantwoordelijk voor gemeente- en gewestwegen, en de federale politie staat in voor autosnelwegen en gelijkgestelde wegen) en toont een verschillende situatie per wegtype aan.

Van half 2007 tot half 2009 deed zich een bijna constante daling van het aantal doden op autosnelwegen en gelijkgestelde wegen voor van 187 doden naar 125 doden. Sindsdien – het voorbije jaar - zien we een ongelijkmatige stijging van het aantal doden tot 148 in mei 2010 (jaartotaal). In combinatie met een stilstand van het aantal letselongevallen het voorbije jaar resulteert dit in een toename van de ernst op autosnelwegen en gelijkgestelde wegen (ernst wordt uitgedrukt als het aantal doden ter plaatse per 1000 letselongevallen) (grafiek 3). Voor de secundaire wegen (de gemeente- en gewestwegen) deed zich een beduidende daling voor in 2008 van 811 (jaartotaal december 2007) naar 694 doden ter plaatse (jaartotaal december 2008). Sindsdien is dit aantal nog maar beperkt gedaald tot 671 doden (jaartotaal mei 2010). Het aantal letselongevallen is het voorbije jaar in dezelfde beperkte mate afgenomen met een stagnatie van de ernst van de ongevallen tot gevolg (grafiek 3).

1.2. *Op gewestelijk niveau*

In 2009 nam het aantal doden ter plaatse in het Vlaams Gewest lichtjes af (-4%) en in het Waals Gewest lichtjes toe (+3%), zodat de combinatie van beide evoluties tot een stagnatie leidde op nationaal niveau. De eerste 5 maanden van 2010 is het aantal doden in het Vlaams Gewest (jaartotaal mei 2010: 413) niet geëvolueerd, maar in het Waals Gewest nemen we een lichte daling waar (jaartotaal mei 2010: 382).

Sinds half 2007 is het aantal letselongevallen in het Vlaams Gewest onophoudelijk gedaald. Ook in het Waals Gewest zien we in deze periode een daling maar deze is veel beperkter (grafiek 4 en 6).

De afgelopen twee jaar is het aantal letselongevallen in het Brussels Hoofdstedelijk Gewest vrij constant gebleven. Het jaartotaal van het aantal doden ter plaatse blijft in het Brussels Hoofdstedelijk Gewest sinds de optekening van de barometer (januari 2005) schommelen rond 23 en bedraagt nu 24 doden ter plaatse (jaartotaal mei 2010).

De ernst van de ongevallen is sterk afhankelijk van het gewest. In Brussel zijn de ongevallen door het stedelijk karakter half zo ernstig als in het Vlaams Gewest en in het Vlaams Gewest op zijn beurt zijn de letselongevallen maar half zo ernstig als in het Waals Gewest (6 doden per 1000 ongevallen in Brussel, in Vlaanderen zijn dit er 14 en in Wallonië 29) (zie tabel 11).

1.3. Op provinciaal niveau

De evoluties op Vlaams en Waals niveau zijn elk het gevolg van onderling verschillende ontwikkelingen in hun respectievelijke deel uitmakende provincies. In 3 provincies daalde het aantal letselongevallen het afgelopen jaar met 4% of meer: West-Vlaanderen, Antwerpen en Waals-Brabant. Vlaams-Brabant laat de sterkste stijging van het aantal letselongevallen noteren, nl. +1,9%.

1.4. Barometer van de vrachtwagens

Ongevallen met minstens één vrachtwagen vormen een belangrijke problematiek omdat ze ernstiger zijn dan andere ongevallen. Per 1000 geregistreerde letselongevallen met tenminste één vrachtwagen tellen we namelijk 44 doden. Ter vergelijking: voor alle in België geregistreerde ongevallen, vallen er 17 doden per 1000 letselongevallen.

Het aantal vrachtwagenongevallen daalt sinds half 2007 onophoudelijk waardoor het jaartotaal van mei 2010 met 2191 letselongevallen het laagste jaartotaal sinds de optekening van de vrachtwagenbarometer is. Het aantal doden ter plaatse in vrachtwagenongevallen is spectaculair gedaald in 2008 maar schommelt sinds 2009 rond de 100 doden ter plaatse (met een jaartotaal van 96 voor mei 2010). Dit resulteert in een licht stijgende ernst van vrachtwagenongevallen sinds begin 2009.

Tweederde van het aantal doden ter plaatse in vrachtwagenongevallen vallen op Vlaams grondgebied, maar als het neerkomt op de evolutie van het aantal vrachtwagenongevallen en de doden ter plaatse die daarvan het gevolg zijn, zien we in beide gewesten de nationale evolutie gereflecteerd (zie hierboven).

1.5. Weekendongevallen

Net als bij vrachtwagenongevallen blijken weekendongevallen ook bovengemiddeld ernstig te zijn. Terwijl de gemiddelde ernst 17 doden per 1000 letselongevallen bedraagt, bedraagt deze voor weekendongevallen 27 doden per 1000 letselongevallen.

In het weekend gebeuren 29% van alle letselongevallen en vallen 44% van alle doden ter plaatse. Ook deze percentages bevestigen de ernst van weekendongevallen.

Weekenddoden blijken echter nog meer een Waalse dan een Vlaamse problematiek te zijn aangezien in het Waals Gewest zelfs bijna de helft (48% of 185 doden ter plaatse) van alle doden ter plaatse in het weekend vallen. In het Vlaams Gewest bedraagt dit 40% of 165 doden ter plaatse.

Op nationaal vlak zien we voor weekendongevallen gelijkaardige evoluties als voor de vrachtwagenongevallen: een geleidelijke daling van het aantal letselongevallen sinds half 2007 tot nu; en een daling van de weekenddoden in 2008 met daaropvolgend een stagnatie in 2009 en 2010. Dit resulteert, net als bij vrachtwagenongevallen, in een licht stijgende ernst sinds begin 2009. In diezelfde periode zien we voor het Vlaams en het Waals Gewest geen noemenswaardige verschillen in de evolutie van de weekendongevallen.

Op nationaal vlak

2 Tabellen en grafieken

2.1. Belangrijkste cijfers

Tabel 1 : (Voorlopige) maandcijfers

	Mei 2010
Aantal geregistreerde letselgevallen	4151
Waarvan dodelijke ongevallen	63
Aantal geregistreerde gewonden	5390
Aantal geregistreerde doden ter plaatse	71

Infografie : BIVV / Gegevensbron : WPR en ANG

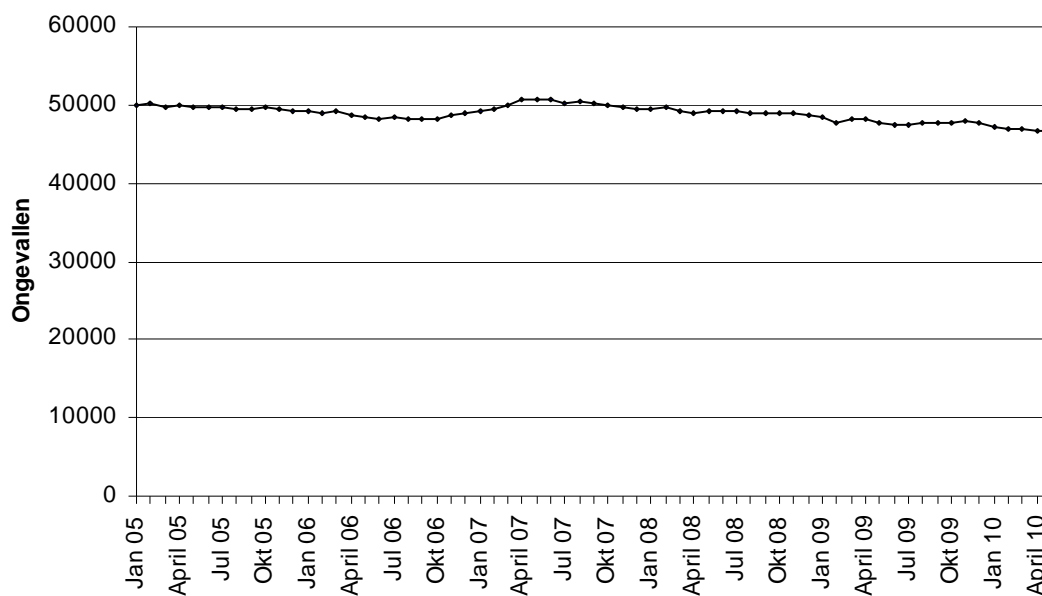
Tabel 2 : Voortschrijdende jaartotalen mei 2010

	Voortschrijdend jaartotaal mei 2010	Voortschrijdend jaartotaal mei 2009	Verskil JT 2010/JT 2009	Evolutie in %
Aantal geregistreerde letselgevallen	46638	47650	-1012	-2,1%
Waarvan dodelijke ongevallen	759	774	-15	-1,9%
Aantal geregistreerde gewonden	60177	61418	-1241	-2,0%
Aantal geregistreerde doden ter plaatse	819	830	-11	-1,3%

Infografie : BIVV / Gegevensbron : WPR en ANG

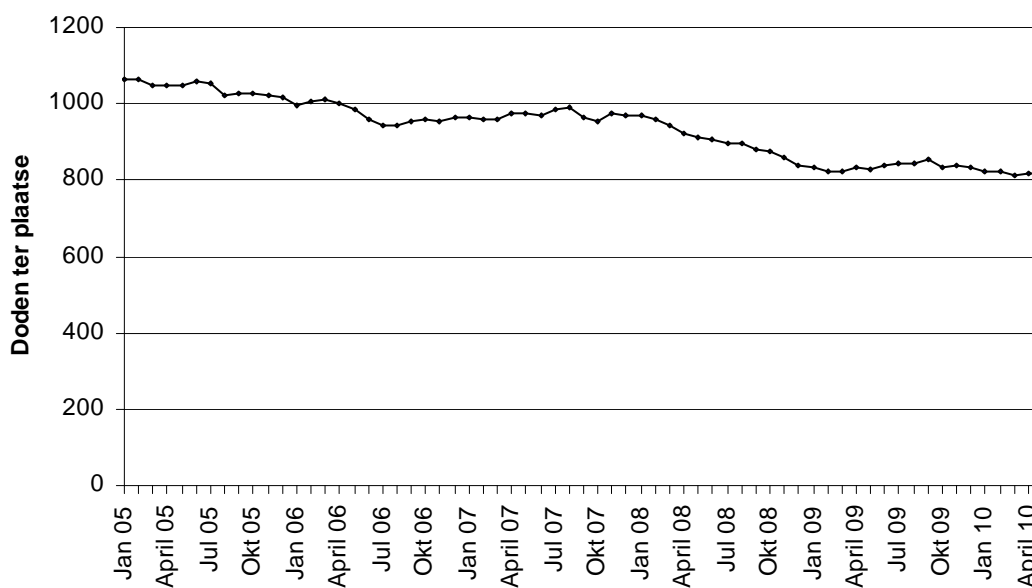
Op nationaal vlak

Grafiek 1 : Evolutie van de voortschrijdende jaartotalen van de geregistreerde letselongevallen.



Infografie : BIVV / Gegevensbron : WPR en ANG

Grafiek 2 : Evolutie van de voortschrijdende jaartotalen van de geregistreerde doden ter plaatse



Infografie : BIVV / Gegevensbron : WPR en ANG

Op nationaal vlak

2.2. Lokale en federale politie

Zowel de lokale als de federale politie stellen letselongevallen vast. De federale verkeerspolitie is daartoe bevoegd op autosnelwegen en gelijkgestelde wegen. De lokale politie stelt ongevallen vast op de gewest- en gemeentewegen.

Tabel 3 : Ongevallen geregistreerd door de lokale en de federale politie

		Voortschrijdend jaartotaal mei 2010	Voortschrijdend jaartotaal mei 2009	Vershil JT 2010/JT 2009	Evolutie in %
Federale Politie	Aantal geregistreerde letselongevallen	3992	3971	21	0,5%
	Waarvan dodelijke ongevallen	131	118	13	11,0%
	Aantal geregistreerde gewonden	5716	5697	19	0,3%
	Aantal geregistreerde doden ter plaatse	148	125	23	18,4%
Lokale Politie	Aantal geregistreerde letselongevallen	42646	43679	-1033	-2,4%
	Waarvan dodelijke ongevallen	633	656	-23	-3,5%
	Aantal geregistreerde gewonden	54461	55721	-1260	-2,3%
	Aantal geregistreerde doden ter plaatse	671	705	-34	-4,8%

Infografie : BIVV / Gegevensbron : WPR en ANG

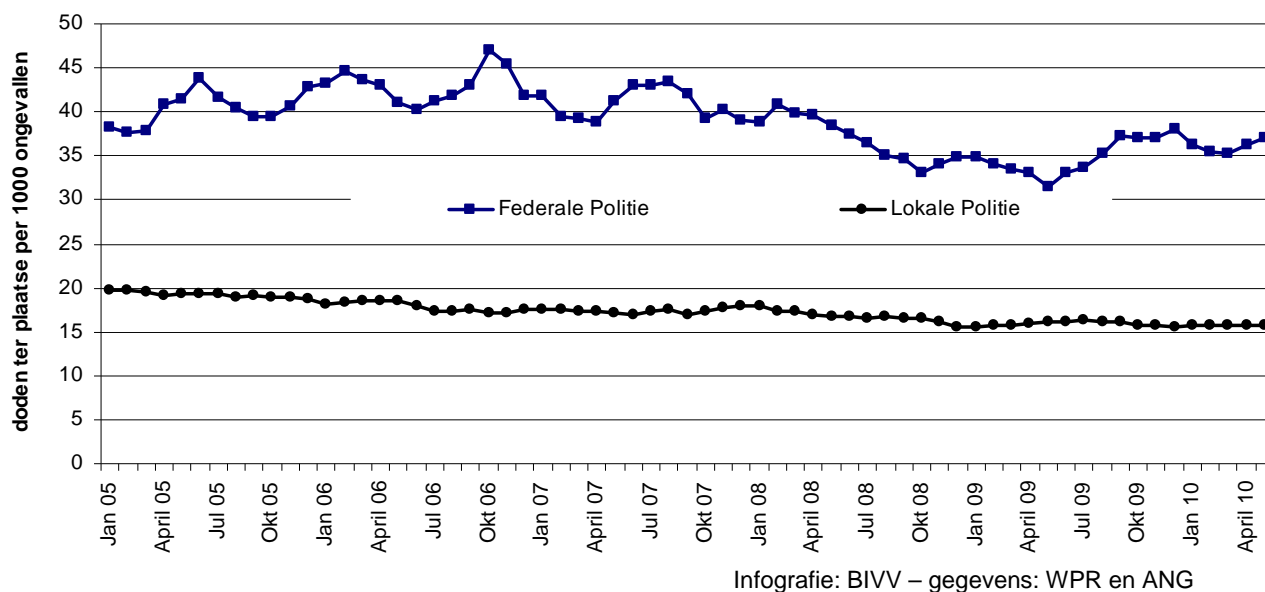
Tabel 4 : Ernst van de ongevallen (aantal doden ter plaatse voor 1000 geregistreerde letselongevallen)

	<i>Ernst van de ongevallen</i>
Federale Politie	37,1
Lokale Politie	15,7
Totaal	17,6

Infografie : BIVV / Gegevensbron : WPR en ANG

Op nationaal vlak

Grafiek 3 : Evolutie van de ernst van de ongevallen per politiekorps



2.3. Op autosnelwegen

Het Belgische autosnelwegennetwerk slikt dagelijks een groot deel van het nationaal en internationaal verkeer. De volgende tabel gaat meer in detail in op deze snelle wegen.

Tabel 5 : Ongevallen geregistreerd op Belgische autosnelwegen

	Voortschrijdend jaartotaal mei 2010	Voortschrijdend jaartotaal mei 2009	Verskil JT 2010/JT 2009	Evolutie in %
Aantal geregistreerde letselongevallen	3538	3515	23	0,7%
Waarvan dodelijke ongevallen	103	105	-2	-1,9%
Aantal geregistreerde gewonden	5099	5071	28	0,6%
Aantal geregistreerde doden ter plaatse	116	111	5	4,5%

Infografie : BIVV / Gegevensbron : WPR

Op gewestelijk vlak

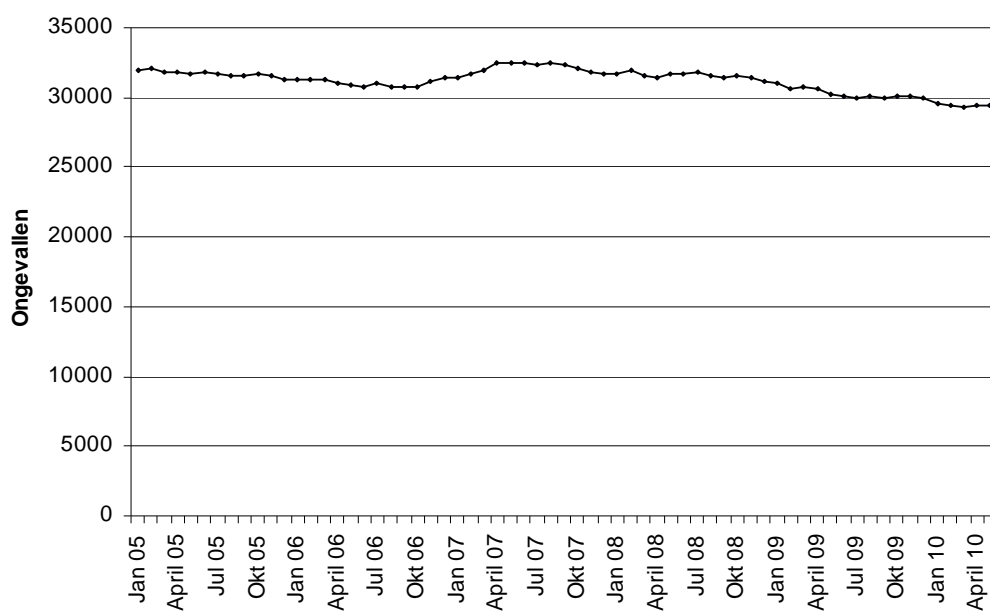
2.4. In het Vlaams Gewest

Tabel 6 : Geregistreeerde ongevallen in het Vlaams Gewest

	Voortschrijdend jaartotaal mei 2010	Voortschrijdend jaartotaal mei 2009	Verskil JT 2010/JT 2009	Evolutie in %
Aantal geregistreeerde letselongevallen	29389	30214	-825	-2,7%
Waarvan dodelijke ongevallen	388	390	-2	-0,5%
Aantal geregistreeerde gewonden	37629	38564	-935	-2,4%
Aantal geregistreeerde doden ter plaatse	413	414	-1	-0,2%

Infografie : BIVV / Gegevensbron : WPR en ANG

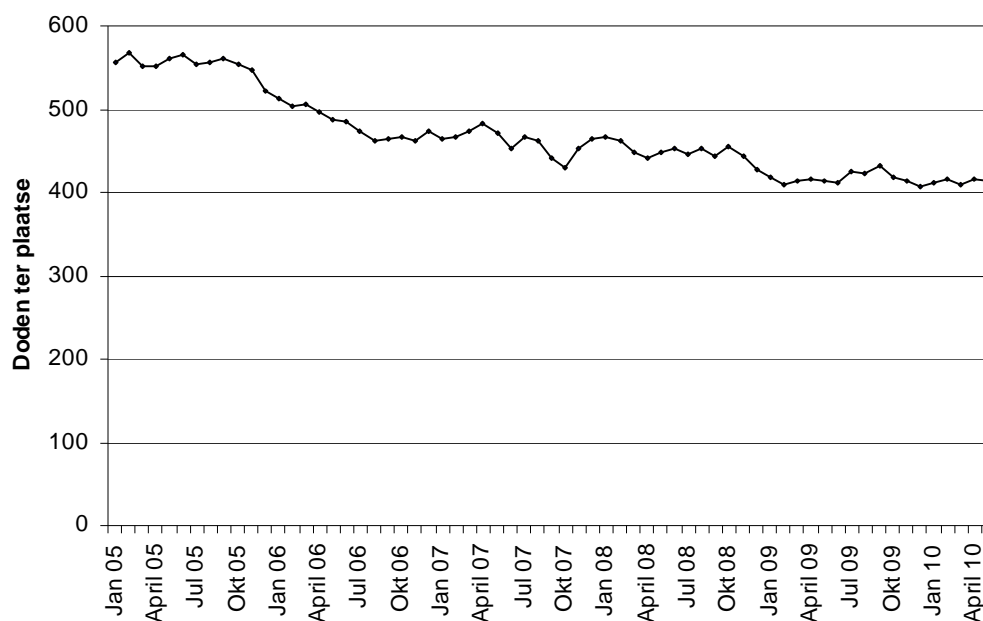
Grafiek 4 : Evolutie van de voortschrijdende jaartotalen van de geregistreeerde letselongevallen in het Vlaams Gewest.



Infografie : BIVV / Gegevensbron : WPR en ANG

Op gewestelijk vlak

Grafiek 5 : Evolutie van de voortschrijdende jaartotalen van de geregistreerde doden ter plaatse in het Vlaams Gewest



Infografie : BIVV / Gegevensbron : WPR en ANG

Tabel 7 : Ongevallen op autosnelwegen geregistreerd in het Vlaams Gewest

	Voortschrijdend jaartotaal mei 2010	Voortschrijdend jaartotaal mei 2009	Verskil JT 2010/JT 2009	Evolutie in %
Aantal geregistreerde letselongevallen	2126	2118	8	0,4%
Waarvan dodelijke ongevallen	55	50	5	10,0%
Aantal geregistreerde gewonden	3085	3034	51	1,7%
Aantal geregistreerde doden ter plaatse	63	53	10	18,9%

Infografie : BIVV / Gegevensbron : WPR

Op gewestelijk vlak

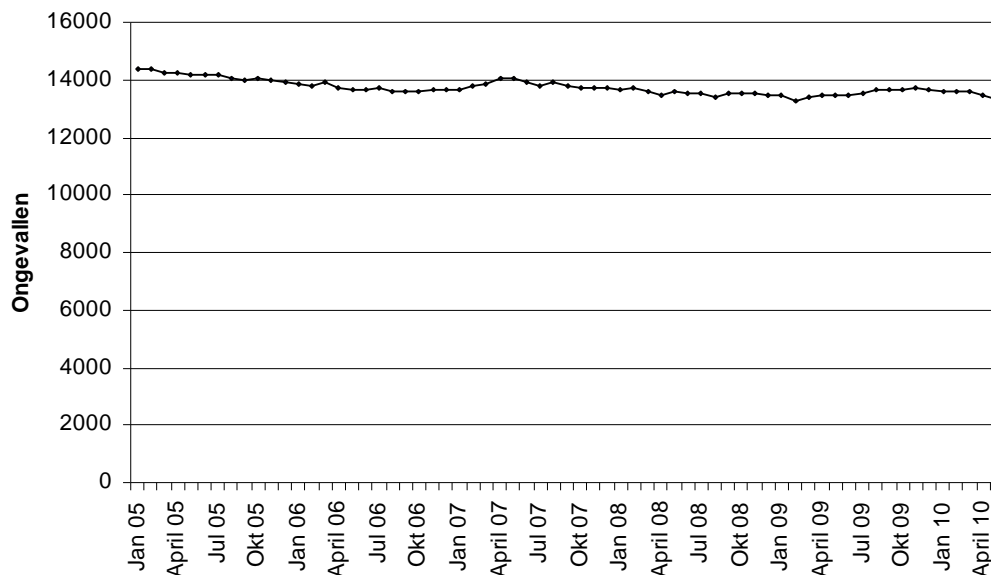
2.5. In het Waals Gewest

Tabel 8 : Geregistreerde ongevallen in het Waals Gewest

	Voortschrijdend jaartotaal mei 2010	Voortschrijdend jaartotaal mei 2009	Verskil JT 2010/JT 2009	Evolutie in %
Aantal geregistreerde letselongevallen	13345	13439	-94	-0,7%
Waarvan dodelijke ongevallen	348	362	-14	-3,9%
Aantal geregistreerde gewonden	17798	17935	-137	-0,8%
Aantal geregistreerde doden ter plaatse	382	393	-11	-2,8%

Infografie : BIVV / Gegevensbron : WPR en ANG

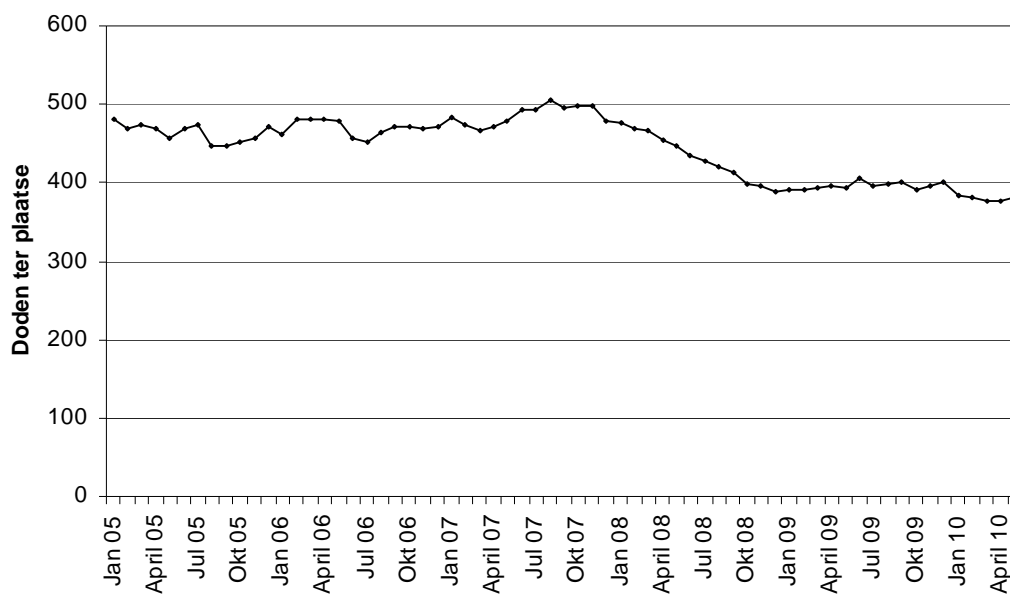
Grafiek 6 : Evolutie van de voortschrijdende jaartotalen van de geregistreerde letselongevallen in het Waals Gewest



BIVV – gegevens : WPR en ANG

Op gewestelijk vlak

Grafiek 7 : Evolutie van de voortschrijdende jaartotalen van de geregistreerde doden ter plaatse in het Waals Gewest



Infografie : BIVV / Gegevensbron : WPR en ANG

Tabel 9 : Ongevallen geregistreerd op autosnelwegen in het Waals Gewest

	Voortschrijdend jaartotaal mei 2010	Voortschrijdend jaartotaal mei 2009	Verskil JT 2010/JT 2009	Evolutie in %
Aantal geregistreerde letselongevallen	1367	1351	16	1,2%
Waarvan dodelijke ongevallen	47	53	-6	-11,3%
Aantal geregistreerde gewonden	1948	1973	-25	-1,3%
Aantal geregistreerde doden ter plaatse	52	56	-4	-7,1%

Infografie : BIVV / Gegevensbron : WPR

Op gewestelijk vlak

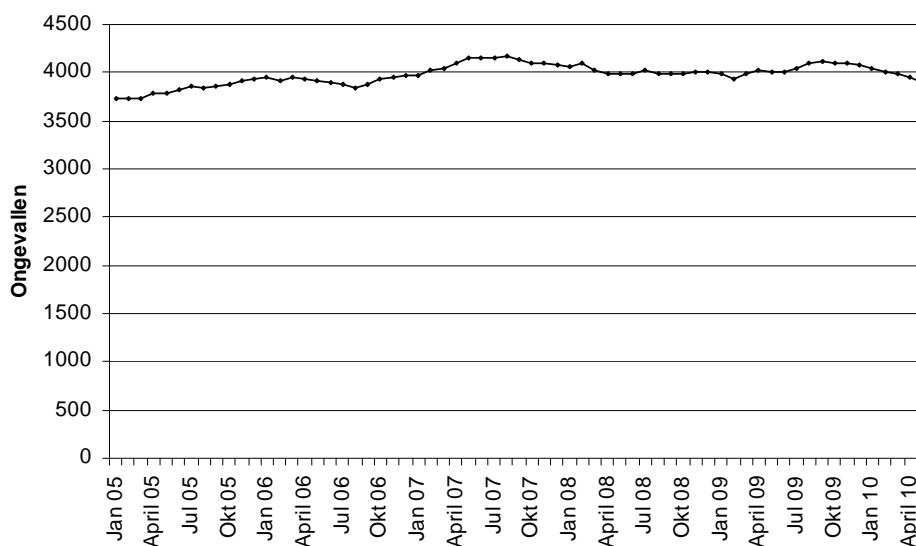
2.6. In het Brussels Hoofdstedelijk Gewest³

Tabel 10 : Geregistreerde ongevallen in het Brussels Hoofdstedelijk Gewest

	Voortschrijdend jaartotaal mei 2010	Voortschrijdend jaartotaal mei 2009	Verschil JT 2010/JT 2009	Evolutie in %
Aantal geregistreerde letselongevallen	3904	3997	-93	-2,3%
Waarvan dodelijke ongevallen	23	22	1	
Aantal geregistreerde gewonden	4750	4919	-169	-3,4%
Aantal geregistreerde doden ter plaatse	24	23	1	

Infografie : BIVV / Gegevensbron : WPR en ANG

Grafiek 8 : Evolutie van de voortschrijdende jaartotalen van de geregistreerde letselongevallen in het Brussels Hoofdstedelijk Gewest

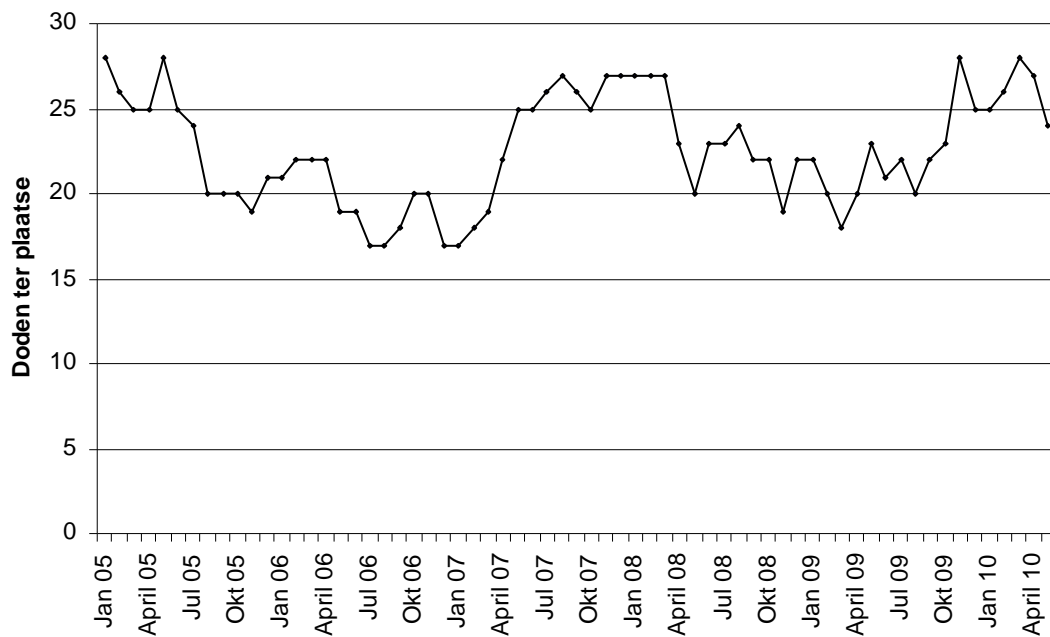


Infografie : BIVV / Gegevensbron : WPR en ANG

³ Het is mogelijk dat de stijgingen in Brussel te wijten zijn aan een onderregistratie van de ongevallen in 2004. In dit geval zou de reële situatie weergegeven worden vanaf het voortschrijdende jaartotaal van december 2005, vanaf dit jaartotaal worden de gegevens van 2004 niet meer gebruikt.

Op gewestelijk vlak

Grafiek 9 : Evolutie van de voortschrijdende jaartotalen van de geregistreerde doden ter plaatse in het Brussels Hoofdstedelijk Gewest



Infografie: BIVV – gegevens: WPR en ANG

Op gewestelijk vlak

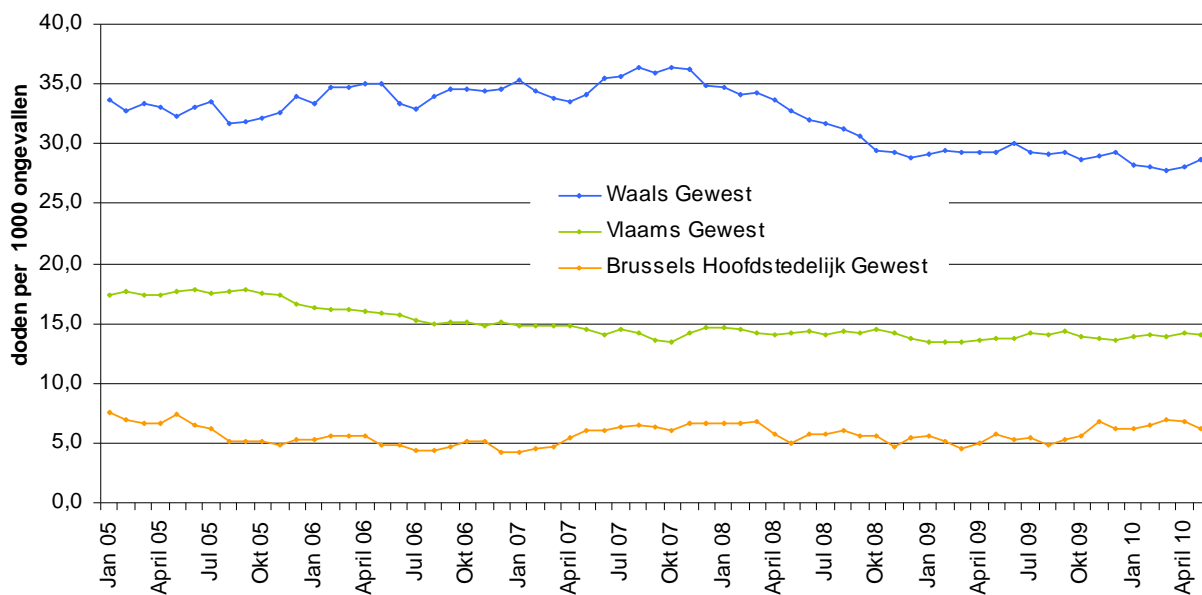
2.7. Vergelijking tussen de gewesten

Tabel 11 : Ernst van de geregistreerde ongevallen per gewest

	Voortschrijdend jaartotaal van de geregistreerde doden ter plaatse	Voortschrijdend jaartotaal van de geregistreerde letselongevallen	Ernst (aantal geregistreerde doden ter plaatse / 1000 letselongevallen)
Vlaams Gewest	413	29389	14,1
Waals Gewest	382	13345	28,6
Brussels Hoofdstedelijk Gewest	24	3904	6,1

Infografie : BIVV / Gegevensbron : WPR en ANG

Grafiek 10 : Evolutie van de voortschrijdende jaartotalen van de ernst van de ongevallen per gewest



Infografie: BIVV – gegevens: WPR en ANG

Er dient opgemerkt te worden dat voor een meer diepgaande vergelijkende analyse tussen de Gewesten een groot aantal verkeersparameters uit de verschillende regio's nodig zijn zoals de verkeersdruk, de veiligheid van de wegen, het wagenpark, het bevolkingsaantal, etc.

Op provinciaal vlak

2.8. Evolutie van de ongevallen in de provincies

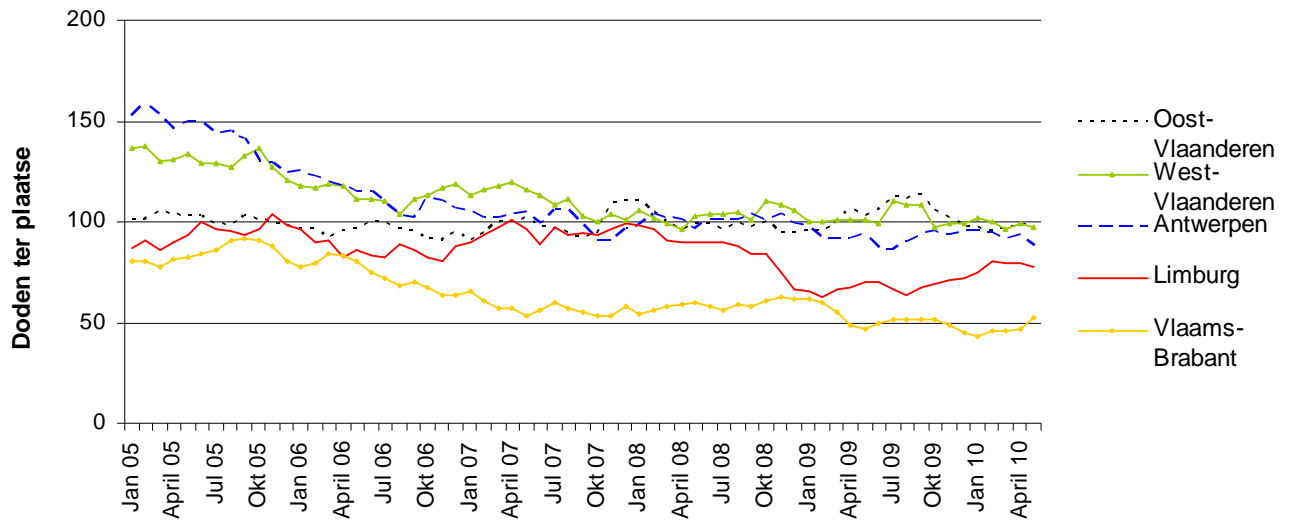
Tabel 12 : Voortschrijdende jaartotalen van de letselongevallen en doden ter plaatse per provincie

		<i>JT mei 2010</i>	<i>JT mei 2009</i>	<i>Verschil</i>	<i>Evolutie</i>
				<i>JT 2010/JT 2009</i>	<i>(in %)</i>
Aantal geregistreerde letselongevallen	Luik	4273	4258	15	0,4%
	Luxemburg	1255	1286	-31	-2,4%
	Namen	1904	1948	-44	-2,3%
	Henegouwen	4610	4587	23	0,5%
	Waals Brabant	1303	1360	-57	-4,2%
	Vlaams Brabant	3945	3870	75	1,9%
	Antwerpen	7859	8320	-461	-5,5%
	Limburg	3982	3995	-13	-0,3%
	Oost-Vlaanderen	7644	7827	-183	-2,3%
	West-Vlaanderen	5959	6202	-243	-3,9%
Aantal geregistreerde doden ter plaatse	Luik	105	92	13	14,1%
	Luxemburg	52	63	-11	-17,5%
	Namen	64	75	-11	-14,7%
	Henegouwen	141	138	3	2,2%
	Waals Brabant	20	25	-5	-20,0%
	Vlaams Brabant	52	47	5	10,6%
	Antwerpen	88	93	-5	-5,4%
	Limburg	78	70	8	11,4%
	Oost-Vlaanderen	98	103	-5	-4,9%
West-Vlaanderen	97	101	-4	-4,0%	

Infografie : BIVV / Gegevensbron : WPR en ANG

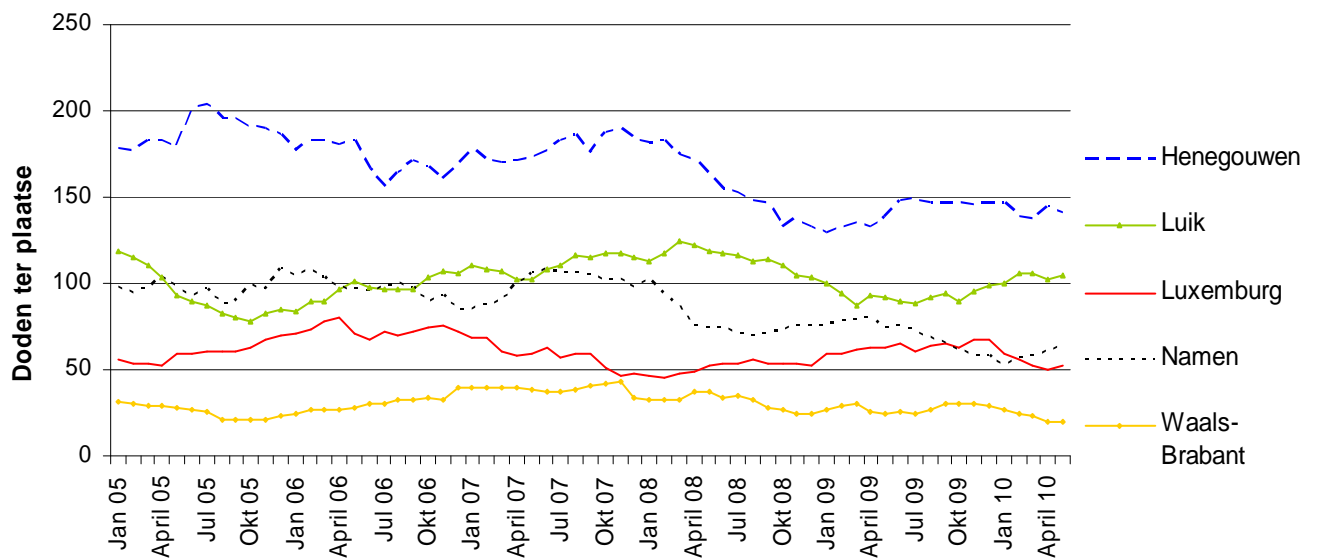
Op provinciaal vlak

Grafiek 11 : Evolutie van de voortschrijdende jaartotalen van de geregistreeerde doden ter plaatse in de provincies van het Vlaams Gewest



Infografie: BIVV – gegevens: WPR en ANG

Grafiek 12 : Evolutie van de voortschrijdende jaartotalen van de geregistreeerde doden ter plaatse in de provincies van het Waals Gewest



Infografie : BIVV / Gegevensbron : WPR en ANG

Vrachtwagenbarometer

2.9. Ongevallen met ten minste één vrachtwagen^{4, 5}

Tabel 13 : Voortschrijdende jaartotalen van ongevallen met ten minste één vrachtwagen

		Voortschrijdend jaartotaal mei 2010	Voortschrijdend jaartotaal mei 2009	Vershil JT 2010/JT 2009	Evolutie in %
Aantal	geregistreerde letselongevallen	2191	2412	-221	-9,2%
	Waarvan dodelijke ongevallen	87	101	-14	-13,9%
Aantal	geregistreerde gewonden	2804	3033	-229	-7,6%
Aantal	geregistreerde doden ter plaatse	96	107	-11	-10,3%

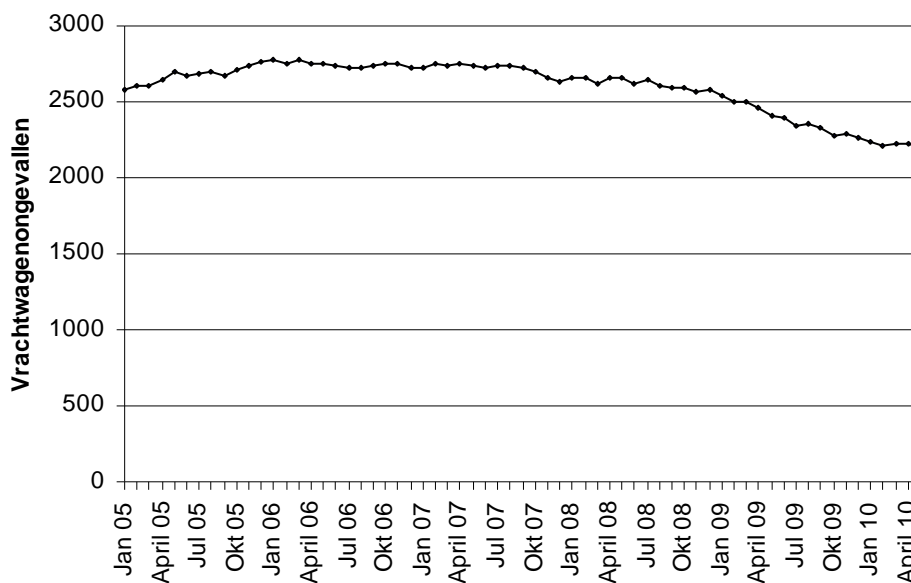
Infografie : BIVV / Gegevensbron : WPR en ANG

⁴ Hiermee bedoelen wij vrachtwagens van meer dan 3,5 ton, of trekkers, al dan niet met oplegger.

⁵ Dit hoofdstuk van de verkeersveiligheidsbarometer gaat over alle ongevallen met ten minste één vrachtwagen die door de Federale en de Lokale Politie geregistreerd worden. Het aantal slachtoffers omvat alle slachtoffers van het ongeval, zowel de inzittenden van de vrachtwagen(s) als van de andere voertuigen.

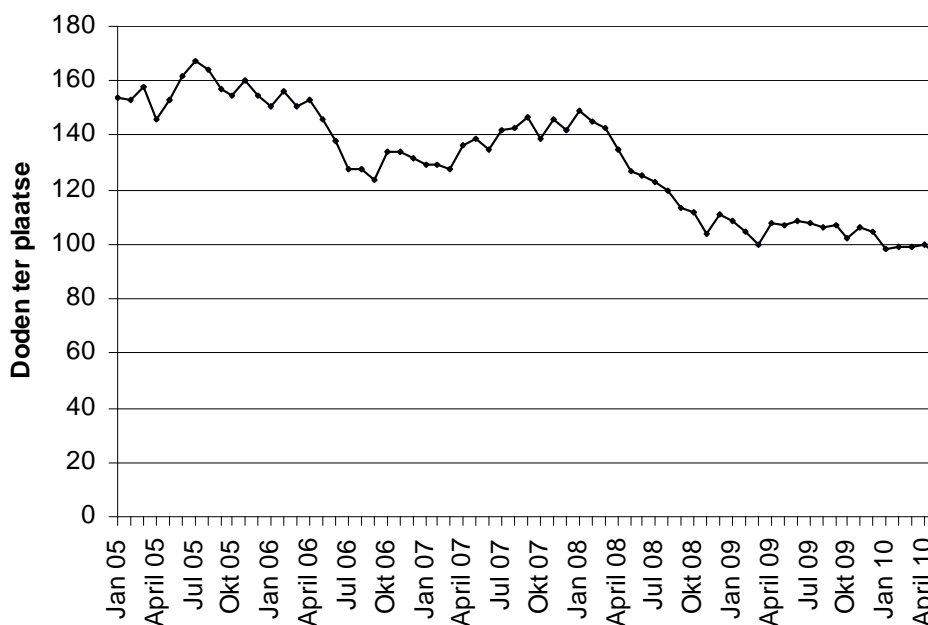
Vrachtwagenbarometer

Grafiek 13 : Evolutie van de voortschrijdende jaartotalen van geregistreerde ongevallen met ten minste één vrachtwagen in België



Infografie : BIVV / Gegevensbron : WPR en ANG

Grafiek 14 : Evolutie van de voortschrijdende jaartotalen van de personen die omkwamen bij een ongeval met ten minste één vrachtwagen



Infografie : BIVV / Gegevensbron : WPR en ANG

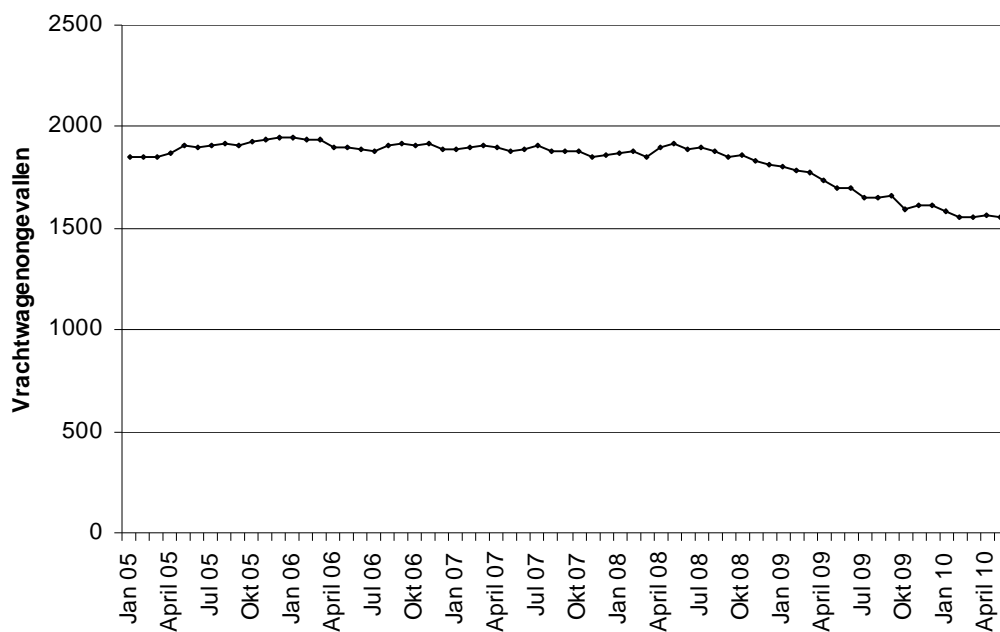
Vrachtwagenbarometer

Tabel 14 : Ongevallen met ten minste één vrachtwagen geregistreerd in het Vlaams Gewest

		Voortschrijdend jaartotaal mei 2010	Voortschrijdend jaartotaal mei 2009	Verskil JT 2010/JT 2009	Evolutie in %
Aantal	geregistreerde letselonegevallen	1551	1697	-146	-8,6%
	Waarvan dodelijke ongevallen	60	67	-7	-10,4%
Aantal	geregistreerde gewonden	1963	2115	-152	-7,2%
Aantal	geregistreerde doden ter plaatse	66	70	-4	-5,7%

Infografie : BIVV / Gegevensbron : WPR en ANG

Grafiek 15 : Evolutie van de voortschrijdende jaartotalen van de ongevallen met ten minste één vrachtwagen in het Vlaams Gewest



Infografie : BIVV / Gegevensbron : WPR en ANG

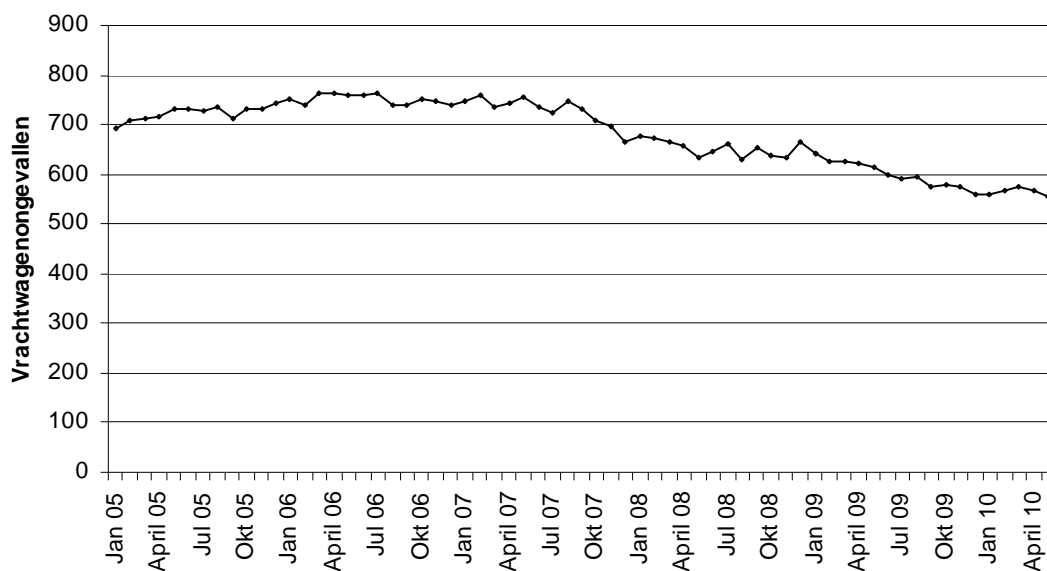
Vrachtwagenbarometer

Tabel 15 : Ongevallen met ten minste één vrachtwagen geregistreerd in het Waals Gewest

		Voortschrijdend jaartotaal mei 2010	Voortschrijdend jaartotaal mei 2009	Verskil JT 2010/JT 2009	Evolutie in %
Aantal	geregistreerde letselonegevallen	555	616	-61	-9,9%
	Waarvan dodelijke ongevallen	25	32	-7	-21,9%
Aantal	geregistreerde gewonden	727	811	-84	-10,4%
Aantal	geregistreerde doden ter plaatse	28	35	-7	-20,0%

Infografie : BIVV / Gegevensbron : WPR en ANG

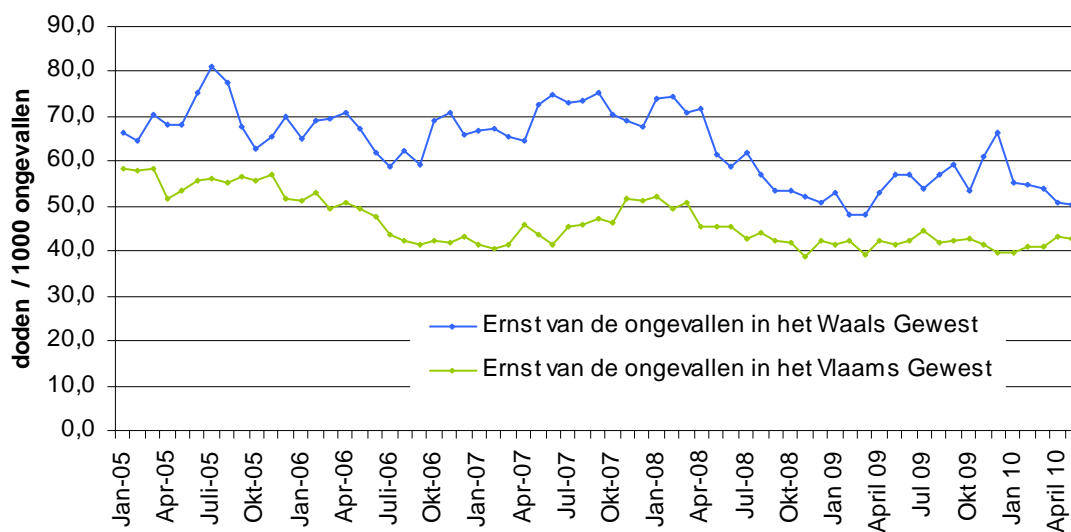
Grafiek 16 : Evolutie van de voortschrijdende jaartotalen van ongevallen met ten minste één vrachtwagen in het Waals Gewest



Infografie : BIVV / Gegevensbron : WPR en ANG

Vrachtwagenbarometer

Grafiek 17 : Evolutie van de ernst van de ongevallen met minstens één vrachtwagen in het Waals en Vlaams Gewest (doden ter plaatse per 1000 geregistreerde letselongevallen)



Infografie : BIVV / Gegevensbron : WPR en ANG

Weekendbarometer

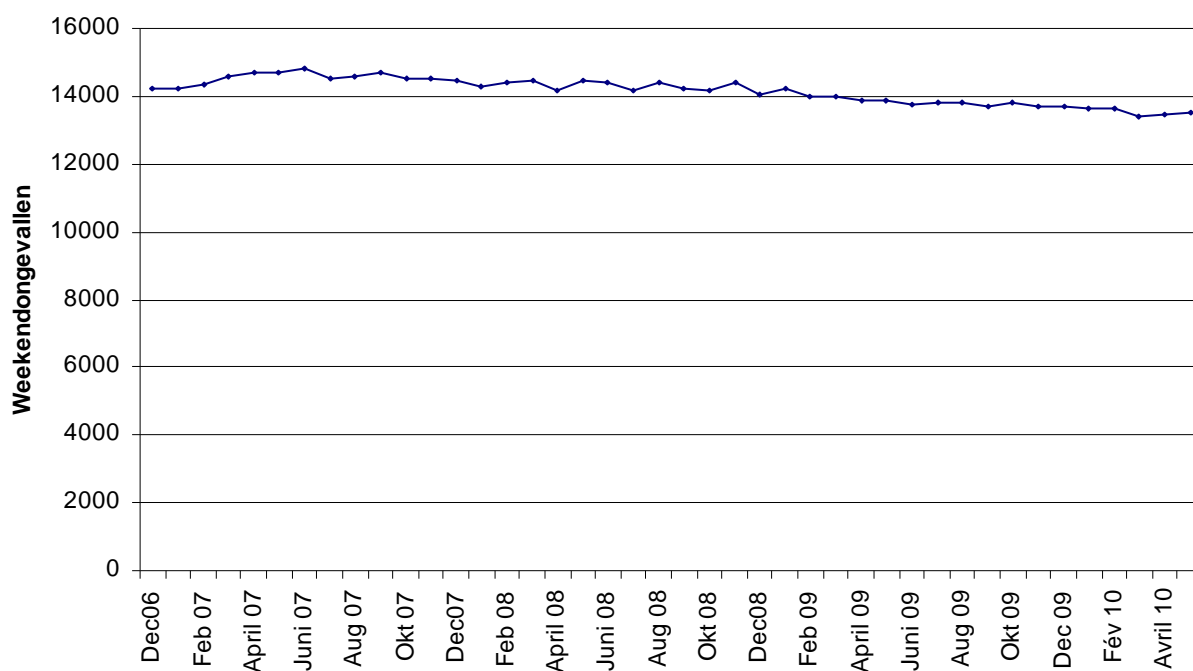
2.10. Weekendongevallen⁶

Tabel 16 : Weekendongevallen in België

		<i>Voortschrijdend jaartotaal mei 2010</i>	<i>Voortschrijdend jaartotaal mei 2009</i>	<i>Verskil JT 2010/JT 2009</i>	<i>Evolutie (in %)</i>
Aantal geregistreerde letselongevallen		13494	13893	-399	-2,9%
Waarvan dodelijke ongevallen		324	325	-1	-0,3%
Aantal geregistreerde gewonden		18289	18922	-633	-3,3%
Aantal geregistreerde doden ter plaatse		358	356	2	0,6%

Infografie : BIVV / Gegevensbron : WPR en ANG

Grafiek 18 : Evolutie van de voortschrijdende jaartotalen van weekendongevallen

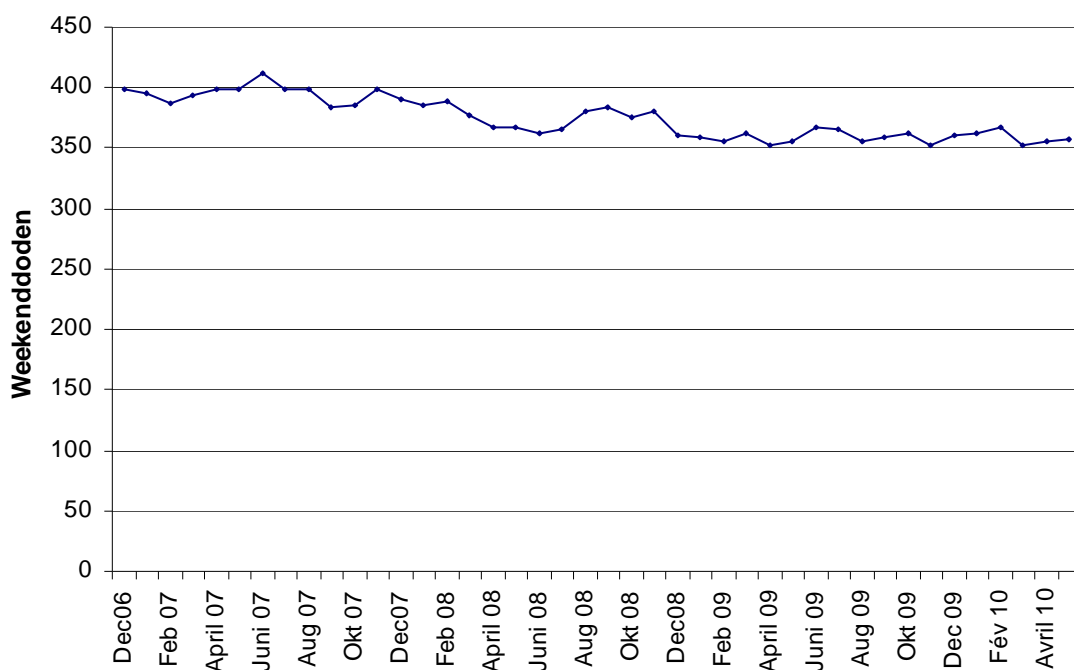


Infografie : BIVV / Gegevensbron : WPR en ANG

⁶ tussen vrijdag 22 uur en maandag 5.59u.

Weekendbarometer

Grafiek 19 : Evolutie van de voortschrijdende jaartotalen van doden ter plaatse ten gevolge van weekendongevallen



Infografie : BIVV / Gegevensbron : WPR en ANG

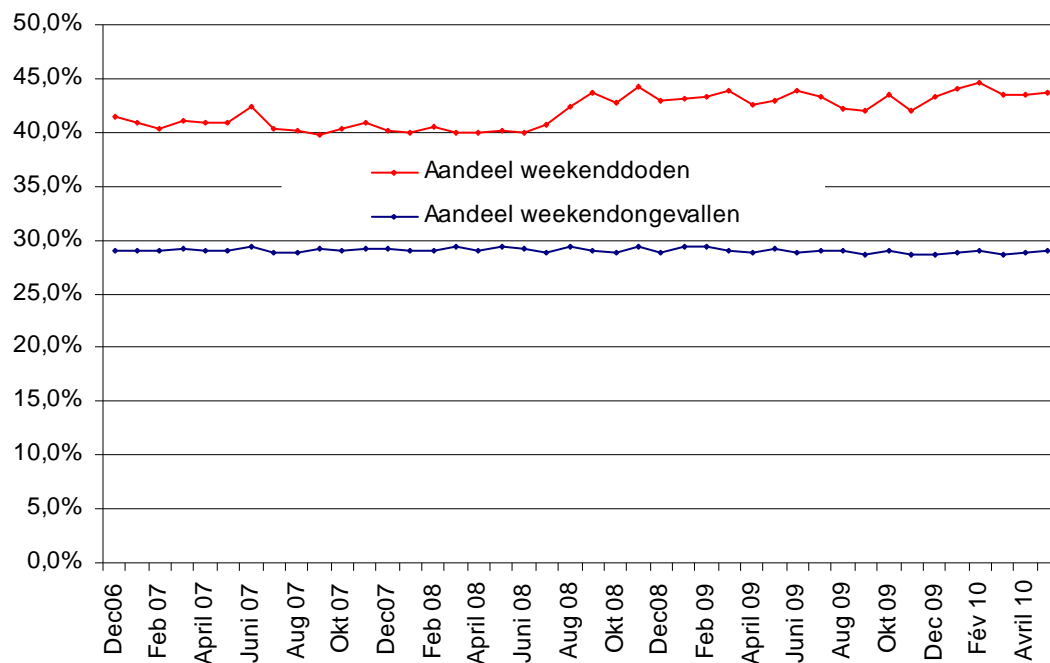
Tabel 17 : Aandeel weekendongevallen en slachtoffers in het totale aantal ongevallen en slachtoffers

	<i>JT MEI 2010 van de weekendongevallen</i>	<i>JT MEI 2010 van de ongevallen</i>	<i>Tijdens weekends (in %)</i>
Aantal geregistreerde letselongevallen	13494	46638	28,9%
Waarvan dodelijke ongevallen	324	759	42,7%
Aantal geregistreerde gewonden	18289	60177	30,4%
Aantal geregistreerde doden ter plaatse	358	819	43,7%

Infografie : BIVV / Gegevensbron : WPR en ANG

Weekendbarometer

Grafiek 20 : Evolutie van het aandeel weekendongevallen en weekenddoden ter plaatse



Infografie : BIVV / Gegevensbron : WPR en ANG

Weekendbarometer

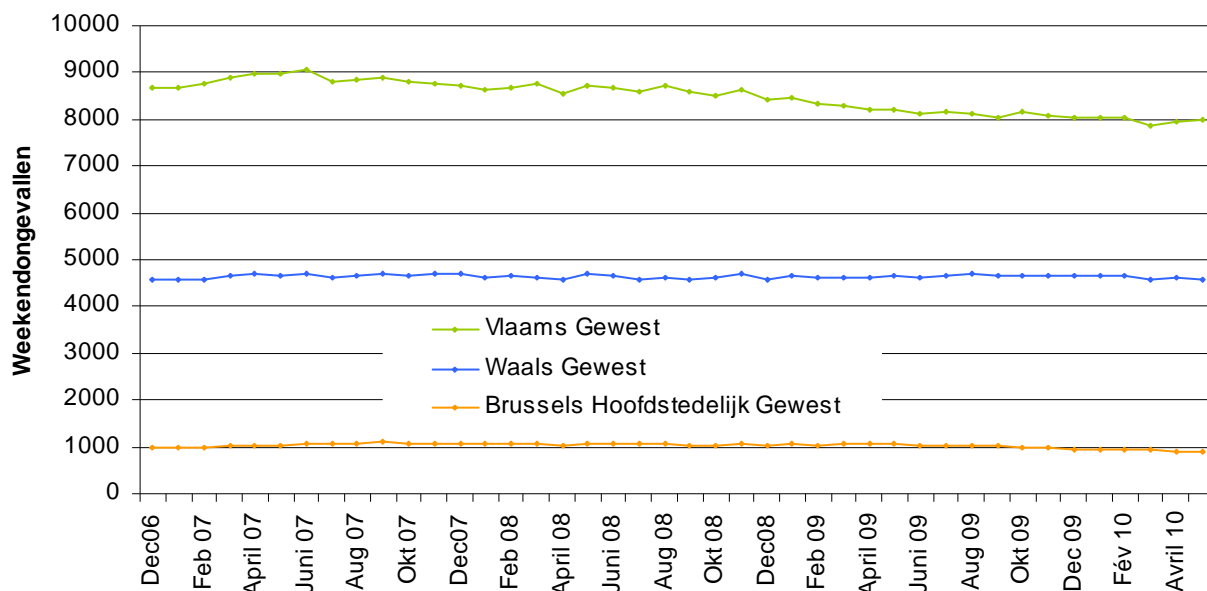
Tabel 18 : Weekendongevallen volgens de regio

		<i>JT mei 2010</i>	<i>JT mei 2009</i>	<i>Verschil</i>	<i>Evolutie</i>
				<i>JT 2010/JT 2009</i>	<i>(in %)</i>
Aantal geregistreerde letselongevallen	Vlaams Gewest	7995	8193	-198	-2,4%
	Waals Gewest	4586	4650	-64	-1,4%
	BHG	913	1050	-137	-13,0%
Waarvan dodelijke ongevallen	Vlaams Gewest	155	148	7	4,7%
	Waals Gewest	161	168	-7	-4,2%
	BHG	8	9	-1	-11,1%
Aantal geregistreerde gewonden	Vlaams Gewest	10742	11078	-336	-3,0%
	Waals Gewest	6399	6465	-66	-1,0%
	BHG	1148	1379	-231	-16,8%
Aantal geregistreerde doden ter plaatse	Vlaams Gewest	165	160	5	3,1%
	Waals Gewest	185	186	-1	-0,5%
	BHG	8	10	-2	-20,0%

Infografie : BIVV / Gegevensbron : WPR en ANG

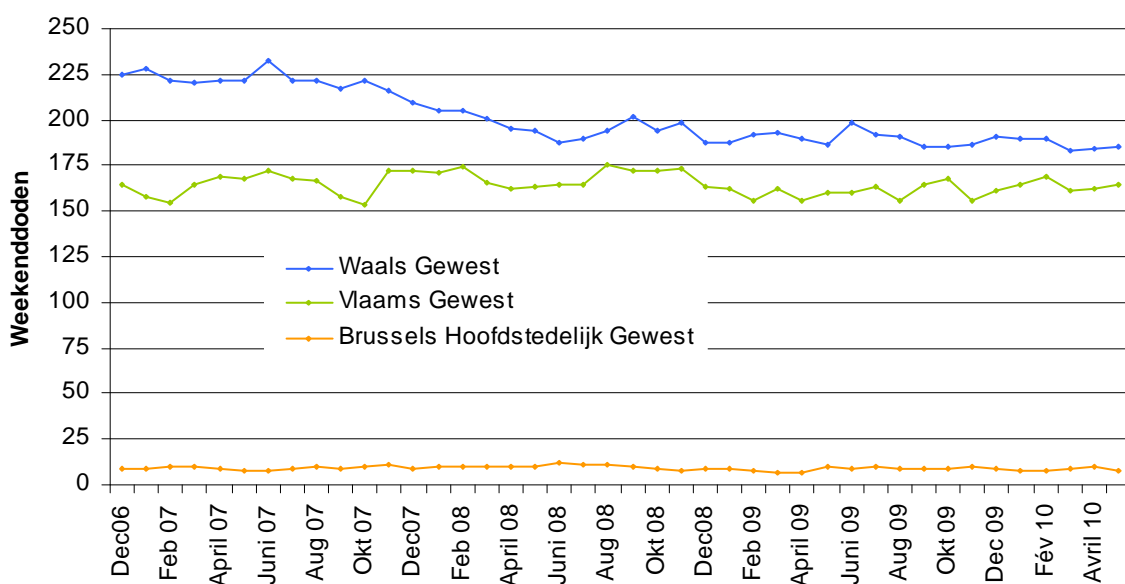
Weekendbarometer

Grafiek 21 : Evolutie van de voortschrijdende jaartotalen van weekendongevallen volgens de regio



Infografie : BIVV / Gegevensbron : WPR en ANG

Grafiek 22 : Evolutie van de voortschrijdende jaartotalen van doden tijdens weekendongevallen volgens de regio



Infografie : BIVV / Gegevensbron : WPR en ANG

Weekendbarometer

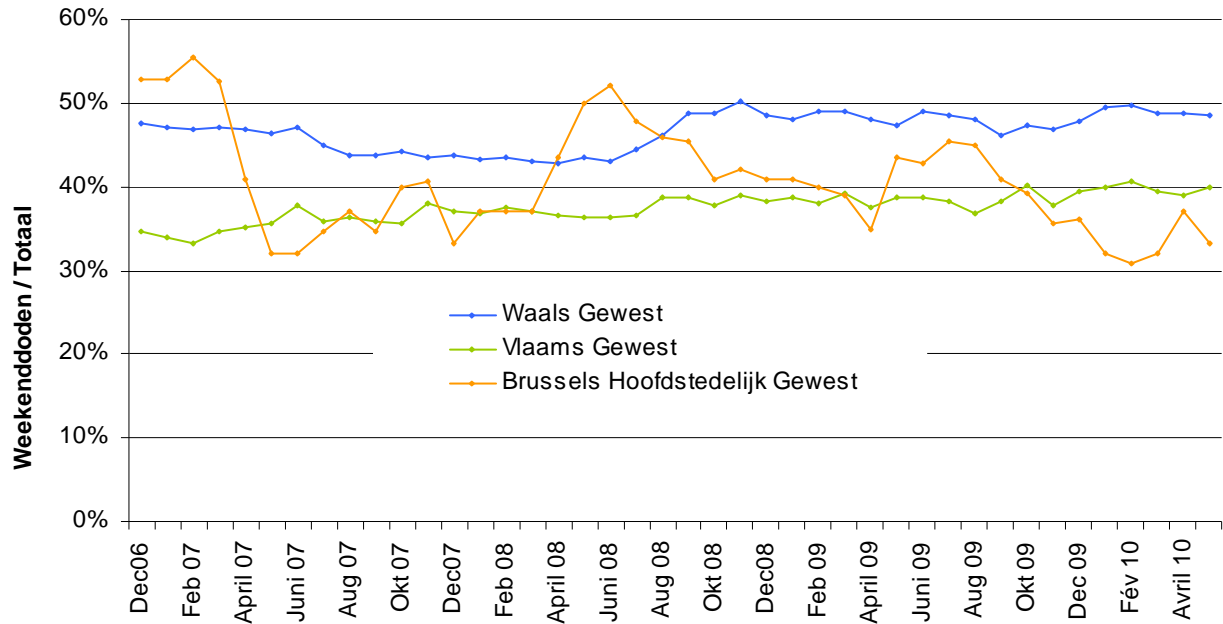
Tabel 19 : Aandeel weekendongevallen in het totale aantal ongevallen per regio

		<i>JT MEI 2010 van de weekendongevallen</i>	<i>JT MEI 2010 van de ongevallen</i>	<i>Tijdens weekends (in %)</i>
Aantal geregistreerde letselongevallen	Vlaamse gewest	7995	29389	27,2%
	Waalse gewest	4586	13345	34,4%
	BHG	913	3904	23,4%
Waarvan dodelijke ongevallen	Vlaamse gewest	155	388	39,9%
	Waalse gewest	161	348	46,3%
	BHG	8	23	34,8%
Aantal geregistreerde gewonden	Vlaamse gewest	10742	37629	28,5%
	Waalse gewest	6399	17798	36,0%
	BHG	1148	4750	24,2%
Aantal geregistreerde doden ter plaatse	Vlaamse gewest	165	413	40,0%
	Waalse gewest	185	382	48,4%
	BHG	8	24	33,3%

Infografie : BIVV / Gegevensbron : WPR en ANG

Weekendbarometer

Grafiek 23 : Evolutie van het aandeel weekenddoden ter plaatse per regio



Infografie : BIVV / Gegevensbron : WPR en ANG

Technische fiche

Om een doeltreffend verkeersveiligheidsbeleid te kunnen voeren is het belangrijk dat er actuele cijfergegevens beschikbaar zijn die toelaten om na te gaan of we op de goede weg zitten en/of om tijdig bijsturingen door te voeren. Hoofddoel van een verkeersveiligheidsbeleid is immers het aantal ongevallen en het aantal slachtoffers te doen dalen.

De verkeersveiligheidsbarometer is daartoe een nuttig instrument. Het gaat hier om de maandelijkse rapportage van de zgn. "quick indicators" inzake verkeersveiligheid die toelaat de actuele tendensen in de evolutie van de verkeersveiligheid te meten.

De verkeersveiligheidsbarometer rapporteert sinds 2007⁷ over de evolutie van het aantal doden ter plaatse en het aantal slachtoffers en dit op basis van de pv-registratie bij de federale⁸ en bij de lokale⁹ politie. Deze indicatoren laten bovendien toe om de evolutie van de ernst van de ongevallen (= aantal doden per 1000 ongevallen) te meten. Hierdoor meten we "de temperatuur" van het verkeersveiligheidsbeleid: als deze te hoog ligt betekent dit dat er dringende maatregelen nodig zijn. Daarnaast wordt ook de evolutie van het aantal letselongevallen en het aantal dodelijke ongevallen verder opgevolgd.

De ongevallencijfers verschijnen 2 maanden na de referentieperiode in deze verkeersveiligheidsbarometer. Het zijn voorlopige cijfers die elke maand opnieuw geactualiseerd worden en na ongeveer 4 à 6 maanden als definitief kunnen worden beschouwd. De meest recente maanden zijn gevoeliger voor fluctuaties daarom moeten wij voorzichtig zijn met de analyse van de recentste maanden.

Deze gegevens worden ter beschikking gesteld door de federale verkeerspolitie (WPR) en door de Directie van de Algemene Nationale Gegevensbank (ANG) van de federale politie. Dankzij de medewerking van alle lokale korpsen heeft deze Directie een centrale ongevallendatabank gecreëerd op basis van de PV-registratie.

Het gaat hier om een belangrijke ontwikkeling voor de verkeersveiligheidsbarometer aangezien er gerapporteerd wordt van aan de bron. Het zijn immers de politiediensten die de processen-verbaal van letselongevallen opstellen en overmaken aan de parketten.

De cijfers van de lokale zones die voor deze barometer werden weergegeven zijn berekend op volgende wijze:

- Per politiezone worden de ongevallen met lichamelijk letsel geteld die zich voorgedaan hebben op het grondgebied van de betrokken politiezone, ongeacht welke politiezone het ongeval vastgesteld of geregistreerd heeft.
- Er wordt enkel rekening gehouden:

-met letselongevallen vastgesteld door lokale politiezones

-met letselongevallen die ter plaatse of op het commissariaat (aangifte) worden vastgesteld.

⁷ Tot eind 2006 baseerde de barometer zich op de geregistreerde processen-verbaal van letselongevallen bij de parketten. Aangezien dit systeem niet in de eerste plaats werd ontwikkeld met als doel om er volledige en juiste ongevallenstatistieken uit te halen betekent dit dat foutieve of dubbele registratie niet altijd gecorrigeerd kan worden. Bovendien laat het registratiesysteem bij de parketten niet toe om informatie betreffende de aard van de slachtoffers te achterhalen. We zullen deze cijfers, die worden aangeleverd door de FOD Justitie, blijven rapporteren in de technische fiche: voor april 2010 bedraagt het aantal letselongevallen op basis van de parketcijfers 3003.

⁸ De federale verkeerspolitie is actief op de autosnelwegen (ongeveer 1780 km) en op een aantal gelijkgestelde wegen (ongeveer 275 km).

⁹ De lokale politie stelt ongevallen vast op gewest- en gemeentewegen.

Technische fiche

-met aanvankelijke processen-verbaal¹⁰

Om de evolutie te meten worden de “voortschrijdende jaartotalen” als indicator gebruikt. Het voortschrijdende jaartotaal is gelijk aan het maandcijfer + de som van de elf voorgaande maanden. Jaartotalen of 12-maandelijkse voortschrijdende totalen hebben het voordeel dat zij de seizoensgebonden effecten opheffen en dat de trend in de cijfers beter zichtbaar wordt. Deze voorstelling van de data geeft een antwoord op de eenvoudige vraag, of men voor een gegeven maand een stijging of een daling kent.

Samengevat kan gesteld worden dat de verkeersveiligheidsbarometer toelaat om maandelijks een momentopname te maken van het aantal slachtoffers en het aantal letselongevallen.

Sinds juni 2009 werd de barometer uitgebreid met de rapportage van de ongevallen waarin ten minste één vrachtwagen (van meer dan 3,5 ton, of trekkers, al dan niet met oplegger) is betrokken en van het aantal personen dat omkwam ten gevolge van een ongeval met minstens 1 vrachtwagen.

Tenslotte wordt ook de weekendbarometer voorgesteld. De weekendbarometer geeft het aantal ongevallen en het aantal doden tijdens de weekends weer. In tegenstelling tot de andere hoofdstukken in de verkeersveiligheidsbarometer, geeft de weekendbarometer de evolutie pas weer sinds december 2006 en niet sinds januari 2005. De gegevens, ons verstrekt door de politie, laten geen analyse van weekendongevallen toe die verder in de tijd teruggaat.

Dit luik van de barometer heeft een preventief doel en wil alle weggebruikers er attent op maken dat men tijdens het weekend een aanzienlijk risico loopt om slachtoffer te worden van een ernstig verkeersongeval.

¹⁰ Daardoor kan het aantal PV's of hun inhoud evolueren van maand tot maand, wat dan natuurlijk een invloed heeft op het aantal ongevallen, doden of gewonden.