

VERKEERSVEILIGHEIDS BAROMETER

November 2009

**JT November 2009 / JT November 2008 :
-18 doden ter plaatse, hetzij -2,1%**

**+1 doden ter plaatse bij ongevallen met minstens
één vrachtwagen, hetzij +1,0%**

**-26 doden ter plaatse in weekendongevallen,
hetzij -6,8%**



Federale
Overheidsdienst
Justitie



Belgisch Instituut voor
de Verkeersveiligheid



Politie Police

Verkeersveiligheidsbarometer

November 2009

Om het verkeersveiligheidsbeleid in België te kunnen opvolgen, is het belangrijk om over recente cijfergegevens te beschikken. Daartoe werd in 2004 de verkeersveiligheidsbarometer ontwikkeld.

Op basis van de processen-verbaal van de lokale politiezones en de federale verkeerspolitie wordt maandelijks een punctueel overzicht opgesteld van het aantal doden (ter plaatse) en gewonden ten gevolge van een letselongeval¹. Op basis van deze informatie kan eveneens de evolutie van de ernst van de ongevallen opgevolgd worden. Het gaat hier om een belangrijke indicator van de verkeersveiligheid.

De barometer is gebaseerd op een vergelijking van 12 maanden die we “voortschrijdende jaartotalen²” noemen. Dit betekent dat de barometer van november 2009 het voortschrijdend jaartotaal van november 2009 (=totalen vanaf december 2008 tot en met november 2009) met het voortschrijdend jaartotaal van november 2008 (=totalen vanaf december 2007 tot en met november 2008) vergelijkt.

¹ Het gaat om voorlopige cijfers, gebaseerd op definitieve en niet-definitieve PV's. Voor meer informatie over de toegepaste methodologie, zie de “technische fiche” van de verkeersveiligheidsbarometer.

² Het voortschrijdend jaartotaal van november 2009 = maandelijks cijfer november 2009 + cijfers van de 11 voorafgaande maanden.

1 Overzicht

1.1. Op nationaal niveau

Na de aanzienlijke daling van het aantal doden ter plaatse in 2008, stagneert het aantal doden ter plaatse in 2009. In februari 2009 werd nog het laagste jaartotaal van het aantal doden ter plaatse geregistreerd sinds het begin van de optekening van de barometer, namelijk 821, maar sindsdien doet er zich een lichte stijging voor. Voor de maand november 2009, de laatste maand waarvoor gegevens beschikbaar zijn, registreren we een jaartotaal van 840 doden ter plaatse. (zie tabel 2 en grafiek 2).

Vergelijken we het jaartotaal van november 2009 met dat van november 2008, dan zien we toch nog een daling van het aantal doden ter plaatse met 2,1% (van 858 naar 840 doden ter plaatse; zie tabel 2). Het aantal letselongevallen tussen deze 2 tijdsperiodes is gedaald met 2,2% en bedraagt nu 47817 (zie tabel 2). De ernst van de ongevallen, uitgedrukt als het aantal doden ter plaatse per 1000 letselongevallen, neemt sinds ruim één jaar niet meer af.

De analyse per vaststellend korps (lokale of federale politie) komt in grote lijnen neer op een analyse per wegtype (de lokale politie is vooral verantwoordelijk voor gemeente- en gewestwegen en de federale politie staat in voor autosnelwegen en gelijkgestelde wegen) en maakt ons de verschillende ontwikkelingen tussen secundaire en snelle wegen duidelijk. Sinds begin 2005 is het jaartotaal van het aantal doden ter plaatse sterker gedaald op secundaire wegen (waar omstreeks vier vijfde van de verkeersdoden vallen) dan op snelle wegen (-23,6% tegen -7,6%). Een analyse op korte termijn – jaartotaal november 2009 vergeleken met jaartotaal november 2008 – toont aan dat het aantal doden ter plaatse op snelle wegen met 5,0% is gestegen (van 139 naar 146) en met 3,5% is gedaald op secundaire wegen (van 719 naar 694) (zie tabel 3).

Op secundaire wegen is de ernst van de ongevallen van begin 2005 tot eind 2008 geleidelijk aan afgenomen. Sindsdien stellen we een stagnatie vast. Van begin 2005 tot begin 2008 schommelde de ernst rond de 40 doden ter plaatse per 1000 ongevallen op de autosnelweg. In 2008 tot in mei 2009 zien we een daling van de ernst (van 40 naar 30). Jammer genoeg is deze ernst de afgelopen maanden opnieuw sterk toegenomen, zodat we in november 2009 aan een jaartotaal zitten van 37,1 (zie grafiek 3).

1.2. Op gewestelijk niveau

Terwijl 2008 met een daling van het aantal doden ter plaatse met bijna 20% ten opzichte van 2007 een uitstekend jaar was voor Wallonië, doet er zich in 2009 een stabilisering rond een jaartotaal van 400 doden ter plaatse voor. In Vlaanderen is het aantal doden ter plaatse in 2008 met bijna 10% gedaald ten opzichte van 2007 maar ook voor dit gewest betekent 2009 voorlopig een jaar van stagnatie en raakt het aantal doden ter plaatse niet onder de kaap van 400 die begin 2009 nog in zicht leek. Het Brussels Hoofdstedelijk Gewest op zijn beurt bevindt zich reeds sinds halfweg 2005 in de buurt van 20 doden per jaar, maar voor het jaartotaal van november 2009 zien we evenwel een bijzonder hoog cijfer van 28 doden (zie grafiek 5, 7 en 9).

Het aantal doden ter plaatse op autosnelwegen vertegenwoordigt in beide gewesten circa 15% van alle doden ter plaatse. In vergelijking met het jaartotaal van november 2008 is het aantal doden ter plaatse op autosnelwegen in het Vlaams Gewest afgenomen met 9,4% tot 58 doden ter plaatse maar in het Waals Gewest toegenomen met 16,7% tot 63 doden ter plaatse (zie tabel 7 en 9).

Wat het aantal letselongevallen betreft, kenden Vlaanderen en Wallonië vanaf de lente van 2007 een lichte daling, maar deze is in de loop van 2009 voor beide gewesten tot stilstand

gekomen (zie grafieken 4 en 6). In het Brussels Hoofdstedelijk Gewest bleef het aantal letselongevallen vanaf de lente van 2007 stabiel (zie grafiek 8).

De ernst van de ongevallen hangt sterk af van de graad van verstedelijking van het gewest waarin ze zich voordoen. Dit verklaart waarom de ongevallen in het Brussels Hoofdstedelijk Gewest minder ernstig zijn dan in beide andere gewesten. Maar ongetwijfeld verklaart dit ook deels het verschil tussen Vlaanderen (13,8 doden per 1000 letselongevallen) en Wallonië (29,0 doden per 1000 geregistreerde letselongevallen). De ernst van letselongevallen is het laatste jaar voor de drie gewesten relatief ongewijzigd gebleven. In het Waals Gewest werd het jaar hiervoor (jaartotaal oktober 2008 in vergelijking met jaartotaal oktober 2007) nochtans een afname van de ernst met bijna 20% genoteerd (zie tabel 11 en grafiek 10).

De stagnatie van het aantal doden ter plaatse in de beide gewesten is niet het resultaat van soortgelijke evoluties in de verschillende provincies. In Vlaanderen hebben de provincies West-Vlaanderen, Antwerpen en Vlaams-Brabant van begin 2005 tot eind 2007 een daling van het aantal doden ter plaatse gekend om daarna te stagneren. In Limburg stellen we het omgekeerde vast: een stagnatie tot eind 2007 en daarna een afname (die overgaat in een stagnatie sinds begin 2009). In Oost-Vlaanderen is er sinds begin 2005 eerder achteruitgang dan vooruitgang geboekt. In Wallonië is het aantal doden ter plaatse in Luxemburg en Waals-Brabant niet meer afgenomen sinds begin 2005. Het aantal doden ter plaatse in de andere Waalse provincies ligt wel lager dan in begin 2005, grotendeels dankzij een daling van het aantal doden ter plaatse in 2008 (enkel in de provincie Namen lijkt deze daling zich voort te zetten, zie grafiek 11 en 12).

1.3. Barometer van de vrachtwagens

Ongevallen met minstens één vrachtwagen vormen een belangrijke problematiek omdat ze ernstiger zijn dan andere ongevallen. Per 1000 geregistreerde letselongevallen met tenminste één vrachtwagen tellen we namelijk 46,6 doden. Ter vergelijking: voor alle in België geregistreerde ongevallen, vallen er 17,6 doden per 1000 ongevallen. Voor het jaartotaal van november 2009 registreren we 105 doden ter plaatse ten gevolge van vrachtwagenongevallen, wat neerkomt op 12,5% van alle doden ter plaatse (zie tabel 13).

Het aantal vrachtwagenongevallen kent sinds 2 jaar een aanhoudende daling (zie grafiek 13). In 2007 is het aantal doden bij deze ongevallen gestegen, in 2008 is het drastisch gedaald, en in 2009 blijft het stabiel op een niveau rond de 100 doden per jaar (zie grafiek 14).

Bijna 70% van de vrachtwagenongevallen en van de slachtoffers (doden + gewonden) hiervan situeren zich op het grondgebied van het Vlaams Gewest. Zowel het Vlaams als het Waals Gewest dragen bij tot de daling van het aantal vrachtwagenongevallen. Het aantal doden ter plaatse is gedaald in het Vlaams Gewest, maar is licht toegenomen in het Waals Gewest. Als gevolg hiervan ligt de ernst van de vrachtwagenongevallen in het Waals Gewest sinds enkele maanden opnieuw in stijgende lijn, terwijl het er eind 2009 nog naar uitzag dat de kloof tussen beide gewesten zou verdwijnen (zie grafiek 17).

1.4. Weekendongevallen

Weekendongevallen zijn ernstiger dan de ongevallen tijdens de rest van de week: 42,1% van de doden ter plaatse van het jaartotaal van november 2009 kwamen om in het weekend, terwijl weekends maar goed zijn voor 28,6% van alle letselongevallen (zie tabel 17). De jaartotalen van het aantal letselongevallen en doden ter plaatse tijdens weekends zijn het voorbije jaar met respectievelijk 5,2% en 6,8% gedaald, deze evolutie is 2 tot 3 keer zo gunstig als de evolutie van dezelfde indicatoren voor de week in haar geheel (tabel 16).

Gezien vanuit een ander oogpunt blijkt de evolutie van weekendongevallen toch op de algemene evolutie van letselongevallen achter te lopen. Ten opzichte van het jaartotaal van december 2006 is het aantal weekenddoden namelijk minder snel afgenomen (- 11,1%) dan het totale aantal doden (-12,7%). Dit heeft als gevolg dat het aandeel weekenddoden (ter plaatse) binnen het totaal aantal doden ter plaatse is toegenomen van een kleine 40% begin 2007 naar 42,1% voor het jaartotaal van november 2009 (zie grafiek 20).

Het probleem is het grootst in Wallonië, omdat daar maar liefst 47,1% van de verkeersdoden om het leven komt tijdens het weekend, in Vlaanderen is dit 37,8% en in Brussel 35,7% (zie tabel 19). Hieruit volgt dat het aantal weekenddoden in Wallonië zelfs in absolute cijfers hoger ligt dan in het noordelijke landsgedeelte (187 doden in het Waals Gewest tegen 157 doden in het Vlaams Gewest, zie tabel 18). Toch zorgt de grotere daling van het aantal weekenddoden in Wallonië van half 2006 tot half 2007 ervoor dat de kloof tussen beide gewesten kleiner geworden is dan 3 jaar geleden (zie grafiek 22).

Op nationaal vlak

2 Tabellen en grafieken

2.1. Belangrijkste cijfers

Tabel 1 : (Voorlopige) maandcijfers

	November 2009
Aantal geregistreerde letselongevallen	4082
Waarvan dodelijke ongevallen	78
Aantal geregistreerde gewonden	5173
Aantal geregistreerde doden ter plaatse	83

Infografie : BIVV / Gegevensbron : WPR en ANG

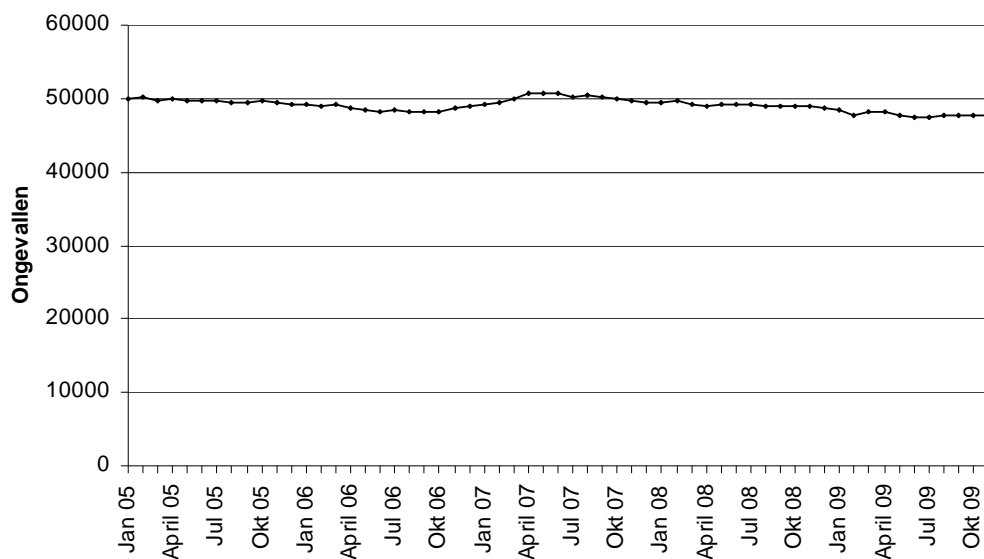
Tabel 2 : Voortschrijdende jaartotalen november 2009

	Voortschrijdend jaartotaal november 2009	Voortschrijdend jaartotaal november 2008	Vershil JT 2009/JT 2008	Evolutie in %
Aantal geregistreerde letselongevallen	47817	48908	-1091	-2,2%
Waarvan dodelijke ongevallen	789	790	-1	-0,1%
Aantal geregistreerde gewonden	61505	63318	-1813	-2,9%
Aantal geregistreerde doden ter plaatse	840	858	-18	-2,1%

Infografie : BIVV / Gegevensbron : WPR en ANG

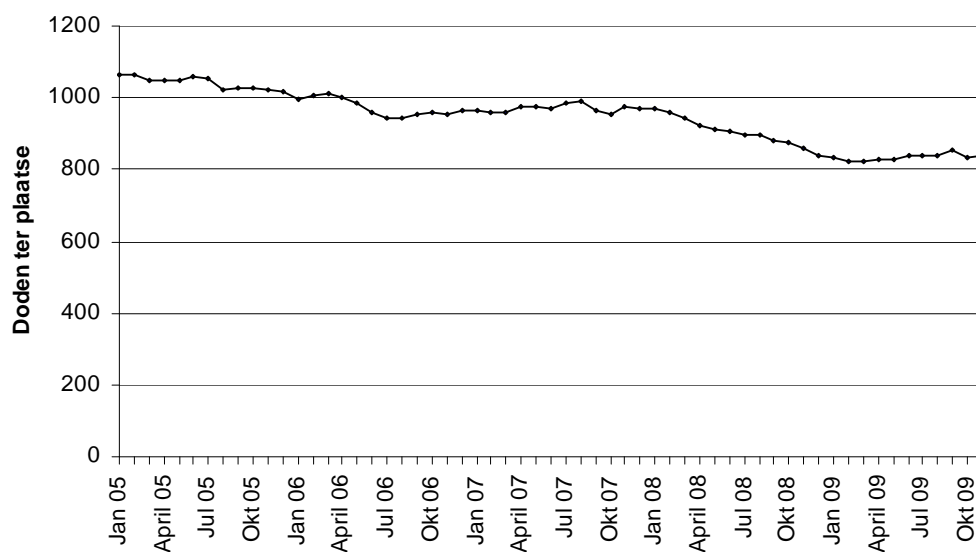
Op nationaal vlak

Grafiek 1 : Evolutie van de voortschrijdende jaartotalen van de geregistreerde letselongevallen.



Infografie : BIVV / Gegevensbron : WPR en ANG

Grafiek 2 : Evolutie van de voortschrijdende jaartotalen van de geregistreerde doden ter plaatse



Infografie : BIVV / Gegevensbron : WPR en ANG

Op nationaal vlak

2.2. Lokale en federale politie

Zowel de lokale als de federale politie stellen letselongevallen vast. De federale verkeerspolitie is daartoe bevoegd op autosnelwegen en gelijkgestelde wegen. De lokale politie stelt ongevallen vast op de gewest- en gemeentewegen.

Tabel 3 : Ongevallen geregistreerd door de lokale en de federale politie

		Voortschrijdend jaartotaal november 2009	Voortschrijdend jaartotaal november 2008	Verskil JT 2009/JT 2008	Evolutie in %
Federale Politie	Aantal geregistreerde letselongevallen	3933	4084	-151	-3,7%
	Waarvan dodelijke ongevallen	133	123	10	8,1%
	Aantal geregistreerde gewonden	5581	5926	-345	-5,8%
	Aantal geregistreerde doden ter plaatse	146	139	7	5,0%
Lokale Politie	Aantal geregistreerde letselongevallen	43884	44824	-940	-2,1%
	Waarvan dodelijke ongevallen	656	667	-11	-1,6%
	Aantal geregistreerde gewonden	55924	57392	-1468	-2,6%
	Aantal geregistreerde doden ter plaatse	694	719	-25	-3,5%

Infografie : BIVV / Gegevensbron : WPR en ANG

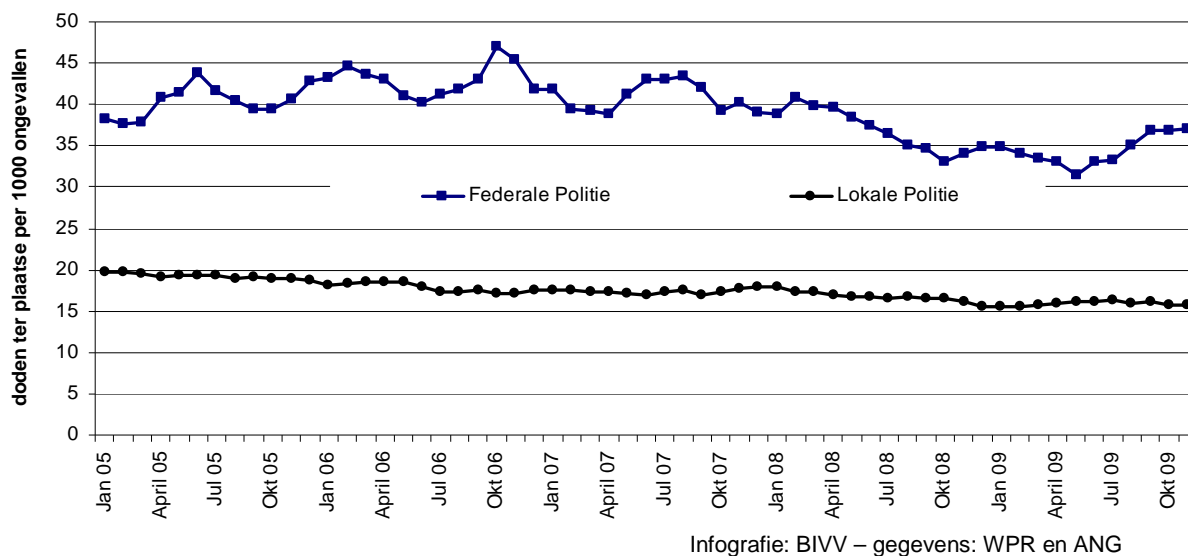
Tabel 4 : Ernst van de ongevallen (aantal doden ter plaatse voor 1000 geregistreerde letselongevallen)

	<i>Ernst van de ongevallen</i>
Federale Politie	37,1
Lokale Politie	15,8
Totaal	17,6

Infografie : BIVV / Gegevensbron : WPR en ANG

Op nationaal vlak

Grafiek 3 : Evolutie van de ernst van de ongevallen per politiekorps



2.3. Op autosnelwegen

Het Belgische autosnelwegennetwerk slikt dagelijks een groot deel van het nationaal en internationaal verkeer. De volgende tabel gaat meer in detail in op deze snelle wegen.

Tabel 5 : Ongevallen geregistreerd op Belgische autosnelwegen

	Voortschrijdend jaartotaal november 2009	Voortschrijdend jaartotaal november 2008	Verskil JT 2009/JT 2008	Evolutie in %
Aantal geregistreeerde letselonegevallen	3476	3605	-129	-3,6%
Waarvan dodelijke ongevallen	110	109	1	0,9%
Aantal geregistreeerde gewonden	4964	5271	-307	-5,8%
Aantal geregistreeerde doden ter plaatse	122	121	1	0,8%

Infografie : BIVV / Gegevensbron : WPR

Op gewestelijk vlak

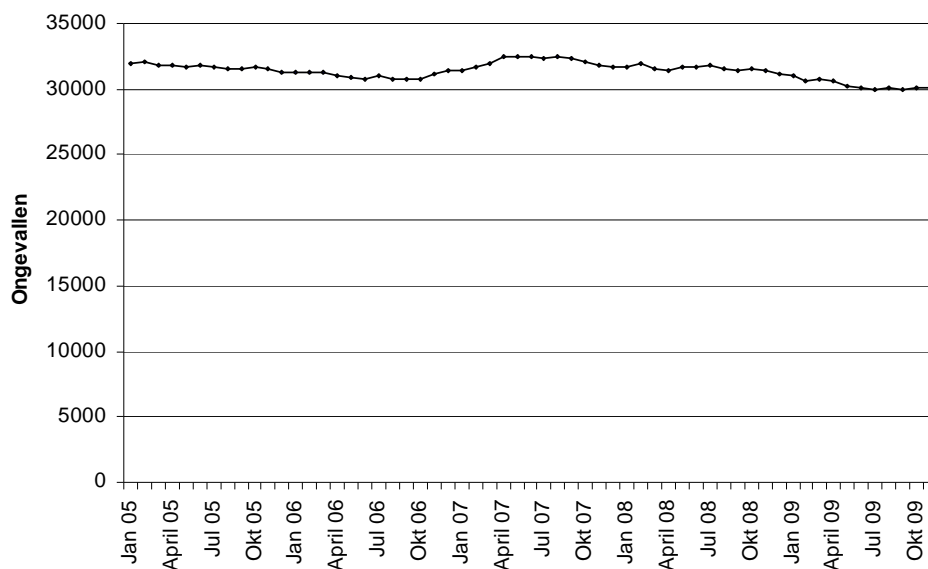
2.4. In het Vlaams Gewest

Tabel 6 : Geregistreerde ongevallen in het Vlaams Gewest

	Voortschrijdend jaartotaal november 2009	Voortschrijdend jaartotaal november 2008	Verskil JT 2009/JT 2008	Evolutie in %
Aantal geregistreerde letselongevallen	30050	31399	-1349	-4,3%
Waarvan dodelijke ongevallen	397	410	-13	-3,2%
Aantal geregistreerde gewonden	38378	40340	-1962	-4,9%
Aantal geregistreerde doden ter plaatse	415	444	-29	-6,5%

Infografie : BIVV / Gegevensbron : WPR en ANG

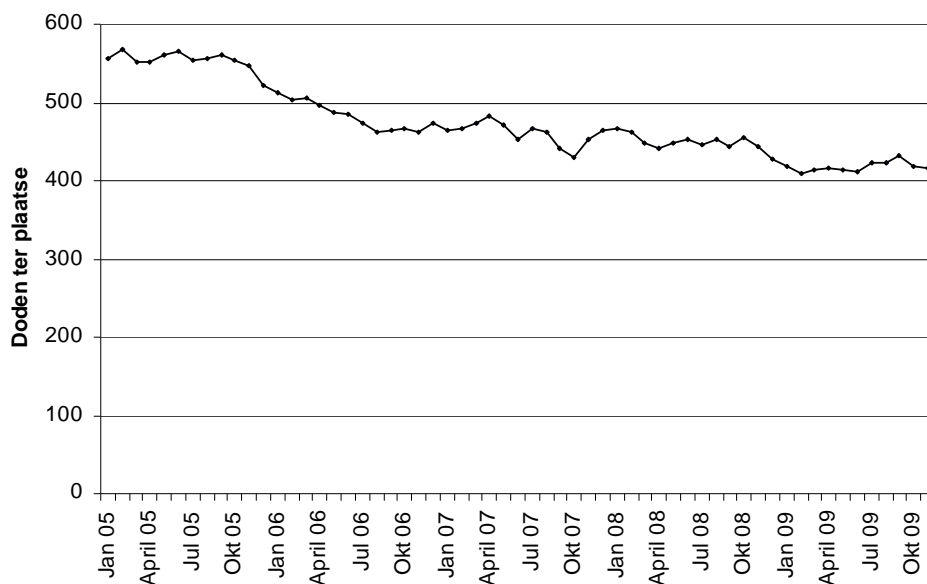
Grafiek 4 : Evolutie van de voortschrijdende jaartotalen van de geregistreerde letselongevallen in het Vlaams Gewest.



Infografie : BIVV / Gegevensbron : WPR en ANG

Op gewestelijk vlak

Grafiek 5 : Evolutie van de voortschrijdende jaartotalen van de geregistreerde doden ter plaatse in het Vlaams Gewest



Infografie : BIVV / Gegevensbron : WPR en ANG

Tabel 7 : Ongevallen op autosnelwegen geregistreerd in het Vlaams Gewest

	Voortschrijdend jaartotaal november 2009	Voortschrijdend jaartotaal november 2008	Verskil JT 2009/JT 2008	Evolutie in %
Aantal geregistreerde letselongevallen	2053	2230	-177	-7,9%
Waarvan dodelijke ongevallen	51	56	-5	-8,9%
Aantal geregistreerde gewonden	2925	3253	-328	-10,1%
Aantal geregistreerde doden ter plaatse	58	64	-6	-9,4%

Infografie : BIVV / Gegevensbron : WPR

Op gewestelijk vlak

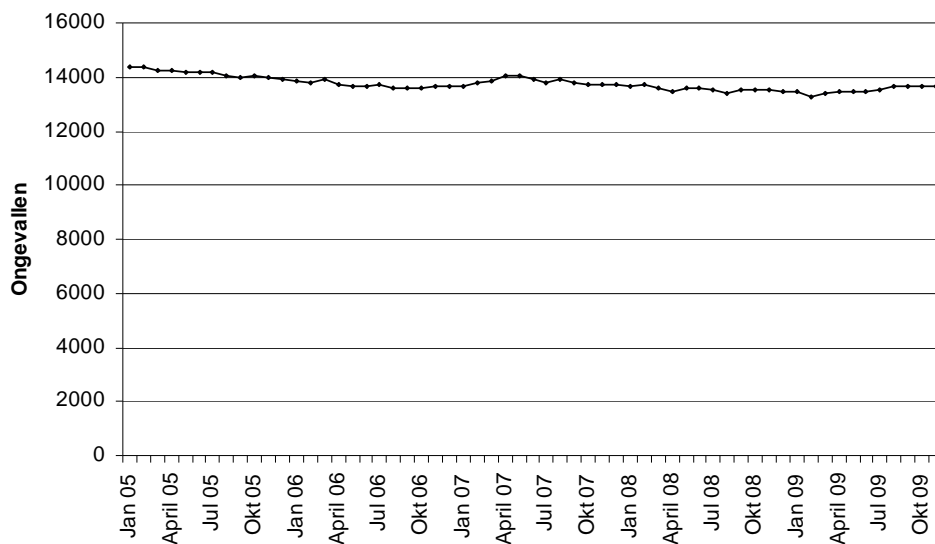
2.5. In het Waals Gewest

Tabel 8 : Geregistreeerde ongevallen in het Waals Gewest

	Voortschrijdend jaartotaal november 2009	Voortschrijdend jaartotaal november 2008	Vershil JT 2009/JT 2008	Evolutie in %
Aantal geregistreeerde letselongevallen	13672	13502	170	1,3%
Waarvan dodelijke ongevallen	364	362	2	0,6%
Aantal geregistreeerde gewonden	18170	18017	153	0,8%
Aantal geregistreeerde doden ter plaatse	397	395	2	0,5%

Infografie : BIVV / Gegevensbron : WPR en ANG

Grafiek 6 : Evolutie van de voortschrijdende jaartotalen van de geregistreeerde letselongevallen in het Waals Gewest



BIVV – gegevens : WPR en ANG

Op gewestelijk vlak

Grafiek 7 : Evolutie van de voortschrijdende jaartotalen van de geregistreerde doden ter plaatse in het Waals Gewest



Infografie : BIVV / Gegevensbron : WPR en ANG

Tabel 9 : Ongevallen geregistreerd op autosnelwegen in het Waals Gewest

	Voortschrijdend jaartotaal november 2009	Voortschrijdend jaartotaal november 2008	Verschil JT 2009/JT 2008	Evolutie in %
Aantal geregistreerde letselongevallen	1369	1329	40	3,0%
Waarvan dodelijke ongevallen	58	50	8	16,0%
Aantal geregistreerde gewonden	1961	1963	-2	-0,1%
Aantal geregistreerde doden ter plaatse	63	54	9	16,7%

Infografie : BIVV / Gegevensbron : WPR

Op gewestelijk vlak

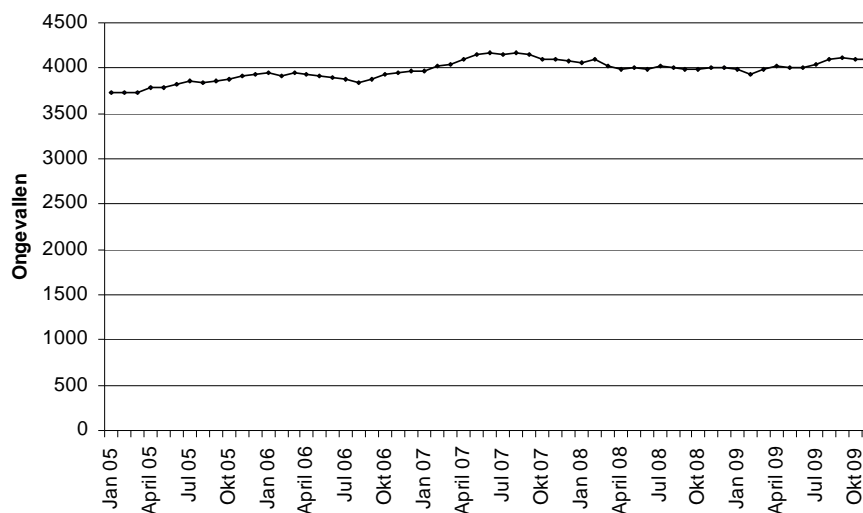
2.6. In het Brussels Hoofdstedelijk Gewest³

Tabel 10 : Geregistreeerde ongevallen in het Brussels Hoofdstedelijk Gewest

	Voortschrijdend jaartotaal november 2009	Voortschrijdend jaartotaal november 2008	Vershil JT 2009/JT 2008	Evolutie in %
Aantal geregistreeerde letselongevallen	4095	4007	88	2,2%
Waarvan dodelijke ongevallen	28	18	10	
Aantal geregistreeerde gewonden	4957	4961	-4	-0,1%
Aantal geregistreeerde doden ter plaatse	28	19	9	

Infografie : BIVV / Gegevensbron : WPR en ANG

Grafiek 8 : Evolutie van de voortschrijdende jaartotalen van de geregistreeerde letselongevallen in het Brussels Hoofdstedelijk Gewest

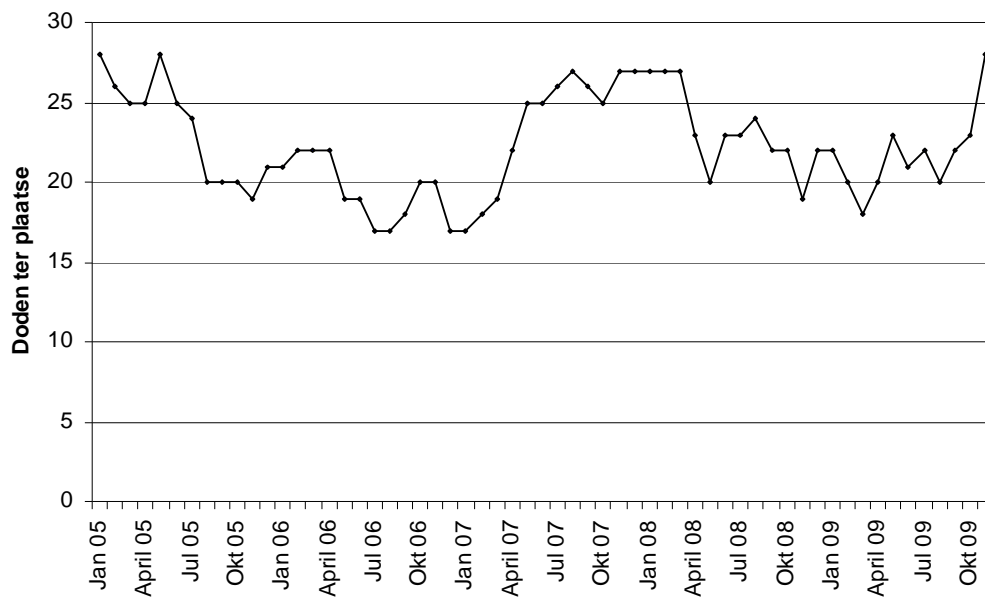


Infografie : BIVV / Gegevensbron : WPR en ANG

³ Het is mogelijk dat de stijgingen in Brussel te wijten zijn aan een onderregistratie van de ongevallen in 2004. In dit geval zou de reële situatie weergegeven worden vanaf het voortschrijdende jaartotaal van december 2005, vanaf dit jaartotaal worden de gegevens van 2004 niet meer gebruikt.

Op gewestelijk vlak

Grafiek 9 : Evolutie van de voortschrijdende jaartotalen van de geregistreerde doden ter plaatse in het Brussels Hoofdstedelijk Gewest



Infografie: BIVV – gegevens: WPR en ANG

Op gewestelijk vlak

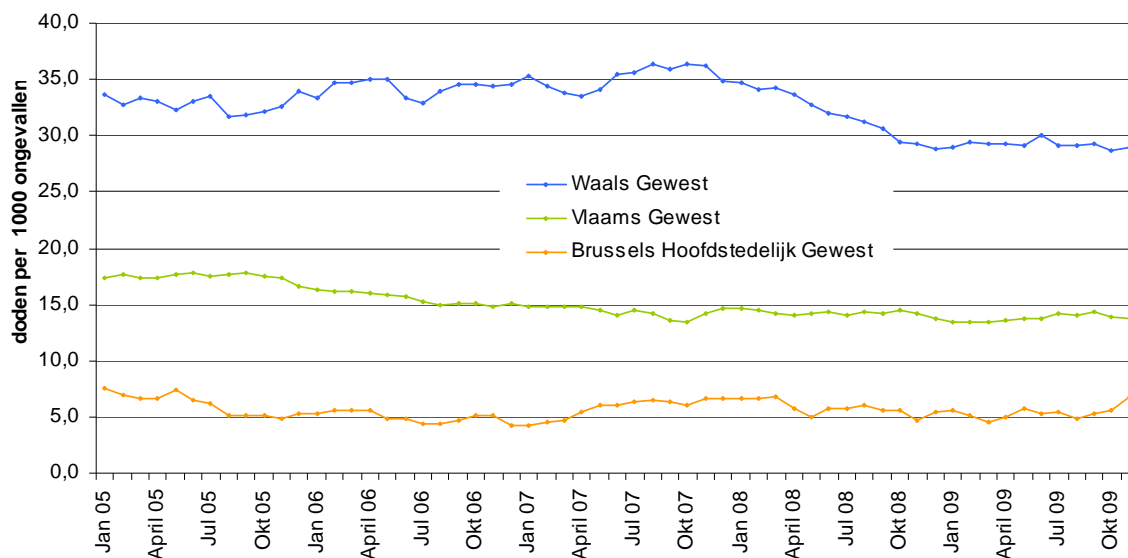
2.7. Vergelijking tussen de gewesten

Tabel 11 : Ernst van de geregistreerde ongevallen per gewest

	Voortschrijdend jaartotaal van de geregistreerde doden ter plaatse	Voortschrijdend jaartotaal van de geregistreerde letselongevallen	Ernst (aantal geregistreerde doden ter plaatse / 1000 letselongevallen)
Vlaams Gewest	415	30050	13,8
Waals Gewest	397	13672	29,0
Brussels Hoofdstedelijk Gewest	28	4095	6,8

Infografie : BIVV / Gegevensbron : WPR en ANG

Grafiek 10 : Evolutie van de voortschrijdende jaartotalen van de ernst van de ongevallen per gewest



Infografie: BIVV – gegevens: WPR en ANG

Er dient opgemerkt te worden dat voor een meer diepgaande vergelijkende analyse tussen de Gewesten een groot aantal verkeersparameters uit de verschillende regio's nodig zijn zoals de verkeersdrukte, de veiligheid van de wegen, het wagenpark, het bevolkingsaantal, etc.

Op provinciaal vlak

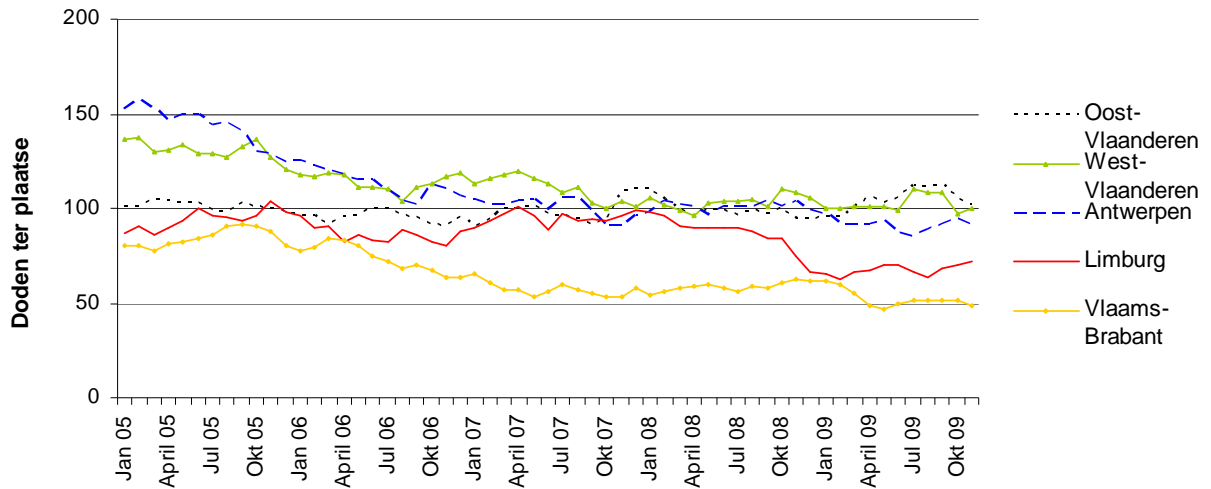
2.8. Evolutie van de ongevallen in de provincies

Tabel 12 : Voortschrijdende jaartotalen van de letselongevallen en doden ter plaatse per provincie

		<i>JT november</i> 2009	<i>JT november</i> 2008	<i>Vershil</i> <i>JT 2009/JT 2008</i>	<i>Evolutie</i> <i>(in %)</i>
Aantal geregistreeerde letselongevallen	Luik	4334	4279	55	1,3%
	Luxemburg	1291	1272	19	1,5%
	Namen	1961	1982	-21	-1,1%
	Henegouwen	4722	4580	142	3,1%
	Waals Brabant	1364	1389	-25	-1,8%
	Vlaams Brabant	3938	4116	-178	-4,3%
	Antwerpen	8177	8681	-504	-5,8%
	Limburg	4027	4100	-73	-1,8%
	Oost-Vlaanderen	7802	8082	-280	-3,5%
West-Vlaanderen	6106	6420	-314	-4,9%	
Aantal geregistreeerde doden ter plaatse	Luik	96	105	-9	-8,6%
	Luxemburg	68	52	16	30,8%
	Namen	58	76	-18	-23,7%
	Henegouwen	145	137	8	5,8%
	Waals Brabant	30	25	5	20,0%
	Vlaams Brabant	49	63	-14	-22,2%
	Antwerpen	92	104	-12	-11,5%
	Limburg	72	75	-3	-4,0%
	Oost-Vlaanderen	102	94	8	8,5%
West-Vlaanderen	100	108	-8	-7,4%	

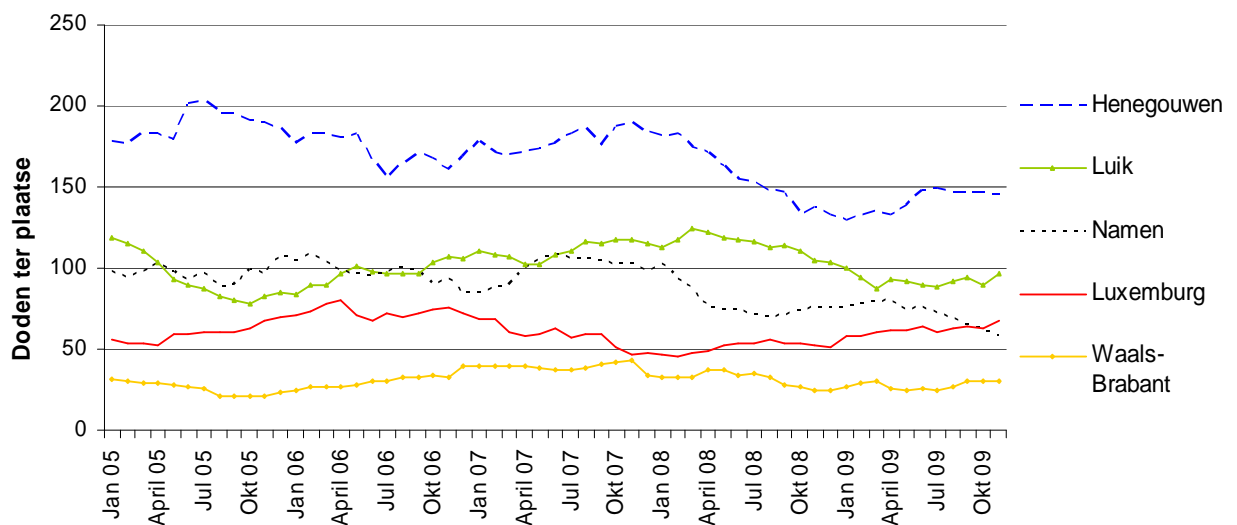
Op provinciaal vlak

Grafiek 11 : Evolutie van de voortschrijdende jaartotalen van de geregistreerde doden ter plaatse in de provincies van het Vlaams Gewest



Infografie: BIVV – gegevens: WPR en ANG

Grafiek 12 : Evolutie van de voortschrijdende jaartotalen van de geregistreerde doden ter plaatse in de provincies van het Waals Gewest



Infografie : BIVV / Gegevensbron : WPR en ANG

Vrachtwagenbarometer

2.9. Ongevallen met ten minste één vrachtwagen^{4, 5}

Tabel 13 : Voortschrijdende jaartotalen van ongevallen met ten minste één vrachtwagen

		Voortschrijdend jaartotaal november 2009	Voortschrijdend jaartotaal november 2008	Verschil JT 2009/JT 2008	Evolutie in %
Aantal geregistreerde letselongevallen		2252	2557	-305	-11,9%
Waarvan dodelijke ongevallen		100	98	2	2,0%
Aantal geregistreerde gewonden		2849	3281	-432	-13,2%
Aantal geregistreerde doden ter plaatse		105	104	1	1,0%

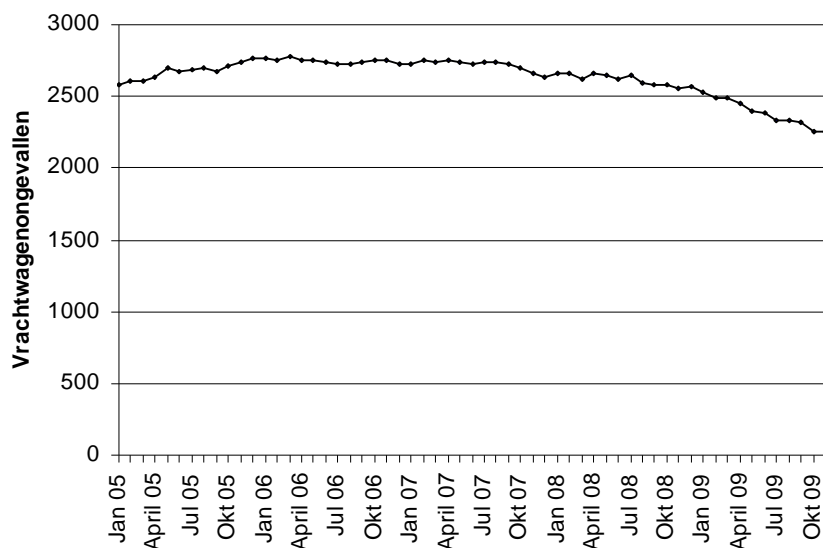
Infografie : BIVV / Gegevensbron : WPR en ANG

⁴ Hiermee bedoelen wij vrachtwagens van meer dan 3,5 ton, of trekkers, al dan niet met oplegger.

⁵ Dit hoofdstuk van de verkeersveiligheidsbarometer gaat over alle ongevallen met ten minste één vrachtwagen die door de Federale en de Lokale Politie geregistreerd worden. Het aantal slachtoffers omvat alle slachtoffers van het ongeval, zowel de inzittenden van de vrachtwagen(s) als van de andere voertuigen.

Vrachtwagenbarometer

Grafiek 13 : Evolutie van de voortschrijdende jaartotalen van geregistreerde ongevallen met ten minste één vrachtwagen in België



Infografie : BIVV / Gegevensbron : WPR en ANG

Grafiek 14 : Evolutie van de voortschrijdende jaartotalen van de personen die omkwamen bij een ongeval met ten minste één vrachtwagen



Infografie : BIVV / Gegevensbron : WPR en ANG

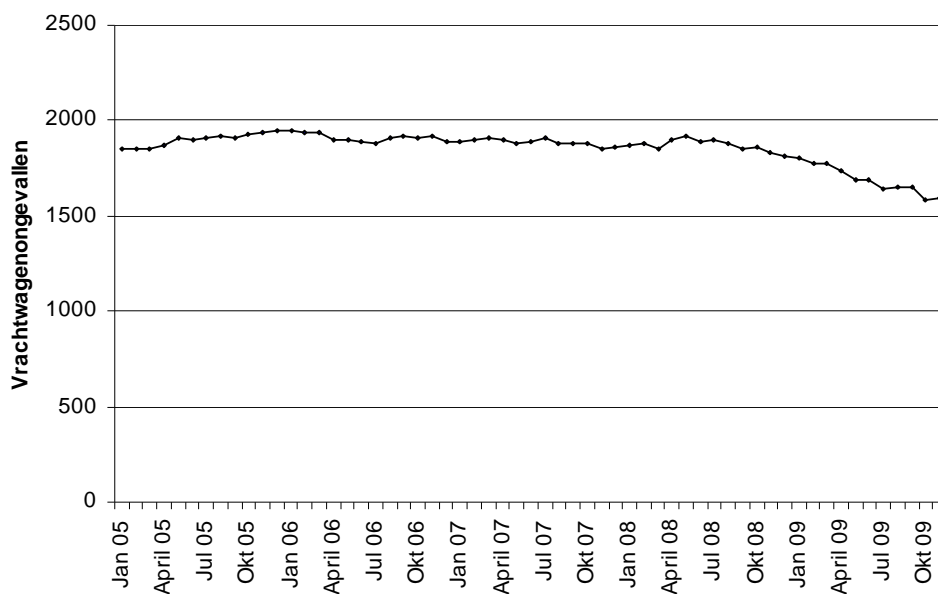
Vrachtwagenbarometer

Tabel 14 : Ongevallen met ten minste één vrachtwagen geregistreerd in het Vlaams Gewest

	Voortschrijdend jaartotaal november 2009	Voortschrijdend jaartotaal november 2008	Vershil JT 2009/JT 2008	Evolutie in %
Aantal geregistreerde letselongevallen	1595	1830	-235	-12,8%
Waarvan dodelijke ongevallen	64	68	-4	-5,9%
Aantal geregistreerde gewonden	1997	2371	-374	-15,8%
Aantal geregistreerde doden ter plaatse	66	71	-5	-7,0%

Infografie : BIVV / Gegevensbron : WPR en ANG

Grafiek 15 : Evolutie van de voortschrijdende jaartotalen van de ongevallen met ten minste één vrachtwagen in het Vlaams Gewest



Infografie : BIVV / Gegevensbron : WPR en ANG

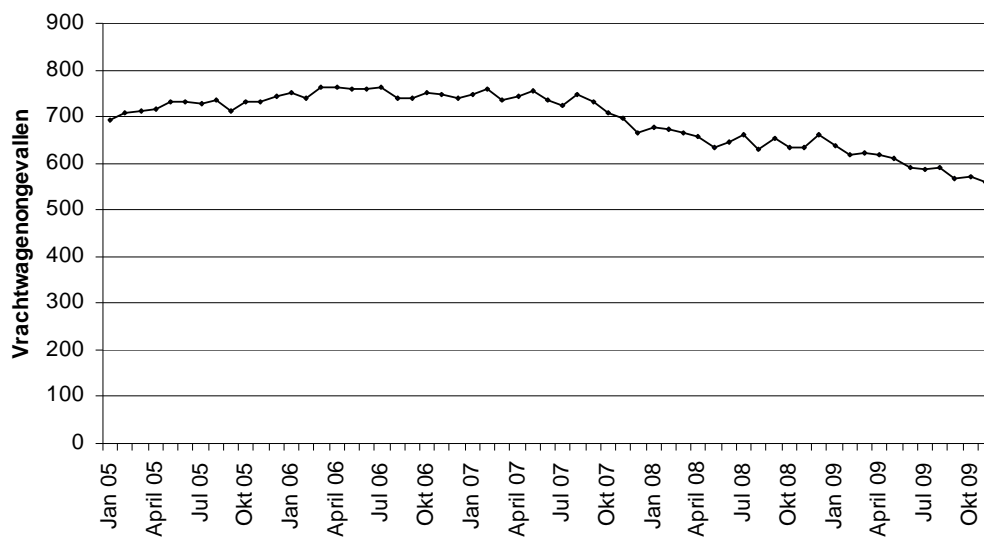
Vrachtwagenbarometer

Tabel 15 : Ongevallen met ten minste één vrachtwagen geregistreerd in het Waals Gewest

	Voortschrijdend jaartotaal november 2009	Voortschrijdend jaartotaal november 2008	Vershil JT 2009/JT 2008	Evolutie in %
Aantal geregistreerde letselongevallen	560	633	-73	-11,5%
Waarvan dodelijke ongevallen	32	30	2	6,7%
Aantal geregistreerde gewonden	738	799	-61	-7,6%
Aantal geregistreerde doden ter plaatse	35	33	2	6,1%

Infografie : BIVV / Gegevensbron : WPR en ANG

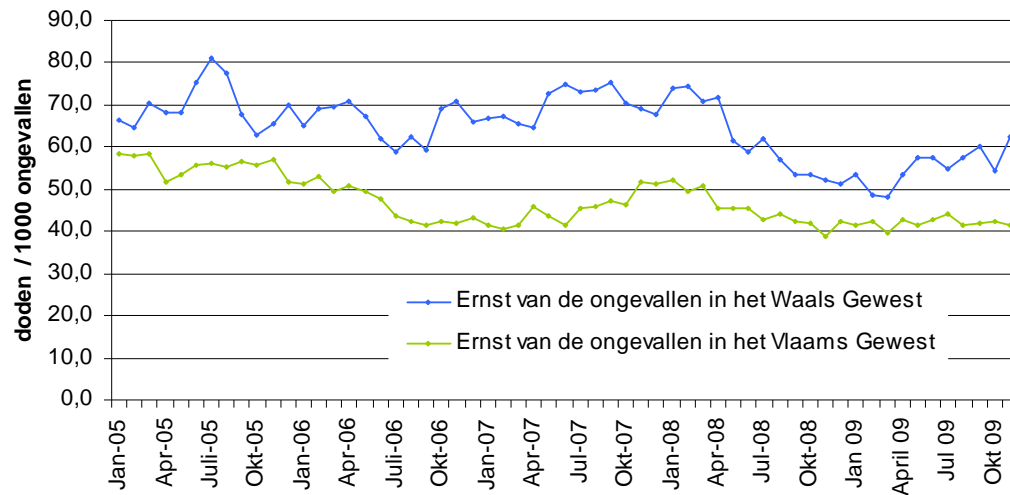
Grafiek 16 : Evolutie van de voortschrijdende jaartotalen van ongevallen met ten minste één vrachtwagen in het Waals Gewest



Infografie : BIVV / Gegevensbron : WPR en ANG

Vrachtwagenbarometer

Grafiek 17 : Evolutie van de ernst van de ongevallen met minstens één vrachtwagen in het Waals en Vlaams Gewest (doden ter plaatse per 1000 geregistreerde letselongevallen)



Infografie : BIVV / Gegevensbron : WPR en ANG

Weekendbarometer

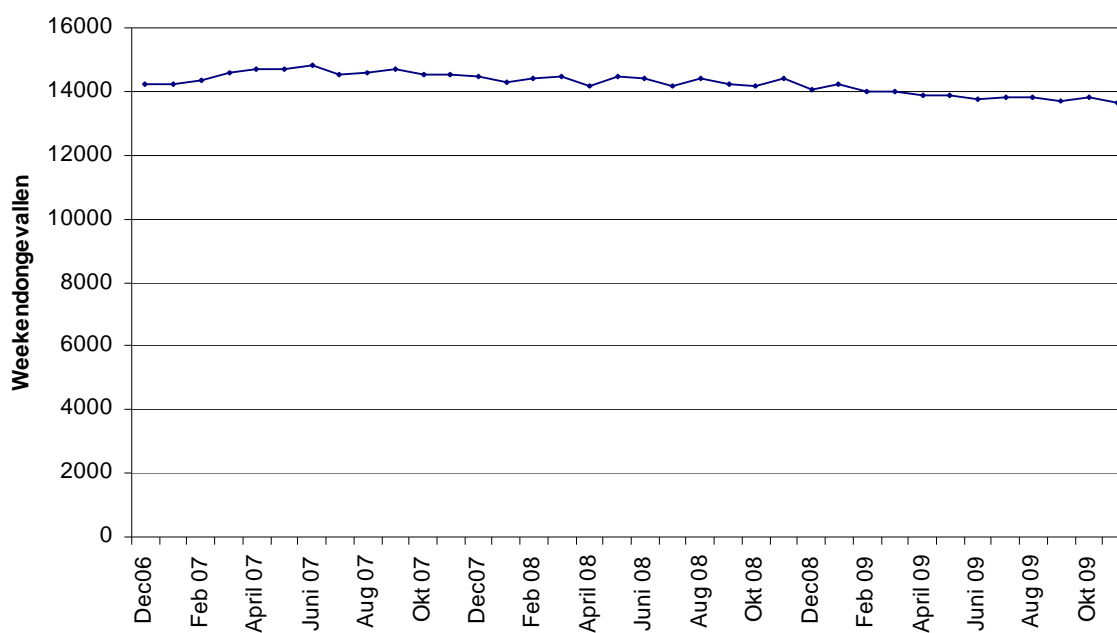
2.10. Weekendongevallen⁶

Tabel 16 : Weekendongevallen in België

	<i>Voortschrijdend jaartotaal november 2009</i>	<i>Voortschrijdend jaartotaal november 2008</i>	<i>Vershil JT 2009/JT 2008</i>	<i>Evolutie (in %)</i>
Aantal geregistreerde letselongevallen	13660	14405	-745	-5,2%
Waarvan dodelijke ongevallen	323	342	-19	-5,6%
Aantal geregistreerde gewonden	18504	19723	-1219	-6,2%
Aantal geregistreerde doden ter plaatse	354	380	-26	-6,8%

Infografie : BIVV / Gegevensbron : WPR en ANG

Grafiek 18 : Evolutie van de voortschrijdende jaartotalen van weekendongevallen

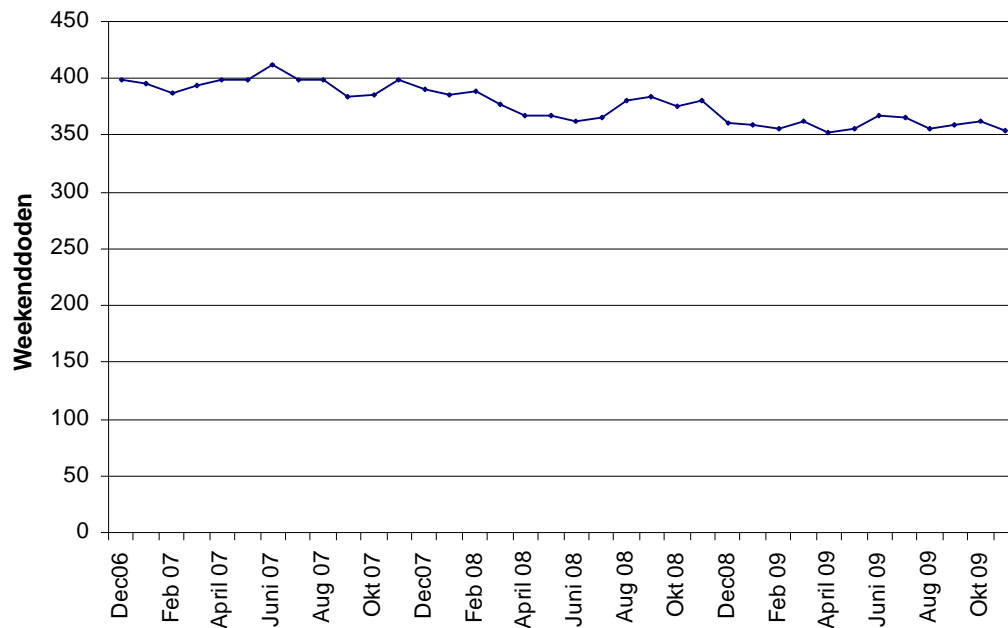


Infografie : BIVV / Gegevensbron : WPR en ANG

⁶ tussen vrijdag 22 uur en maandag 5.59u.

Weekendbarometer

Grafiek 19 : Evolutie van de voortschrijdende jaartotalen van doden ter plaatse ten gevolge van weekendongevallen



Infografie : BIVV / Gegevensbron : WPR en ANG

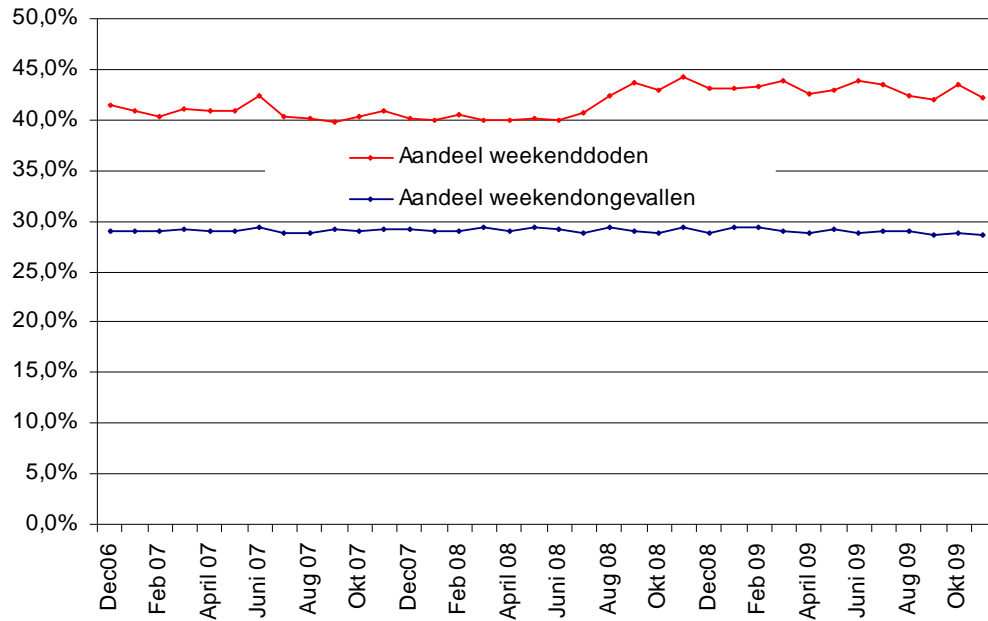
Tabel 17 : Aandeel weekendongevallen en slachtoffers in het totale aantal ongevallen en slachtoffers

	<i>JT NOVEMBER 2009 van de weekendongevallen</i>	<i>JT NOVEMBER 2009 van de ongevallen</i>	<i>Tijdens weekends (en %)</i>
Aantal geregistreerde letselongevallen	13660	47817	28,6%
Waarvan dodelijke ongevallen	323	789	40,9%
Aantal geregistreerde gewonden	18504	61505	30,1%
Aantal geregistreerde doden ter plaatse	354	840	42,1%

Infografie : BIVV / Gegevensbron : WPR en ANG

Weekendbarometer

Grafiek 20 : Evolutie van het aandeel weekendongevallen en weekenddoden ter plaatse



Infografie : BIVV / Gegevensbron : WPR en ANG

Weekendbarometer

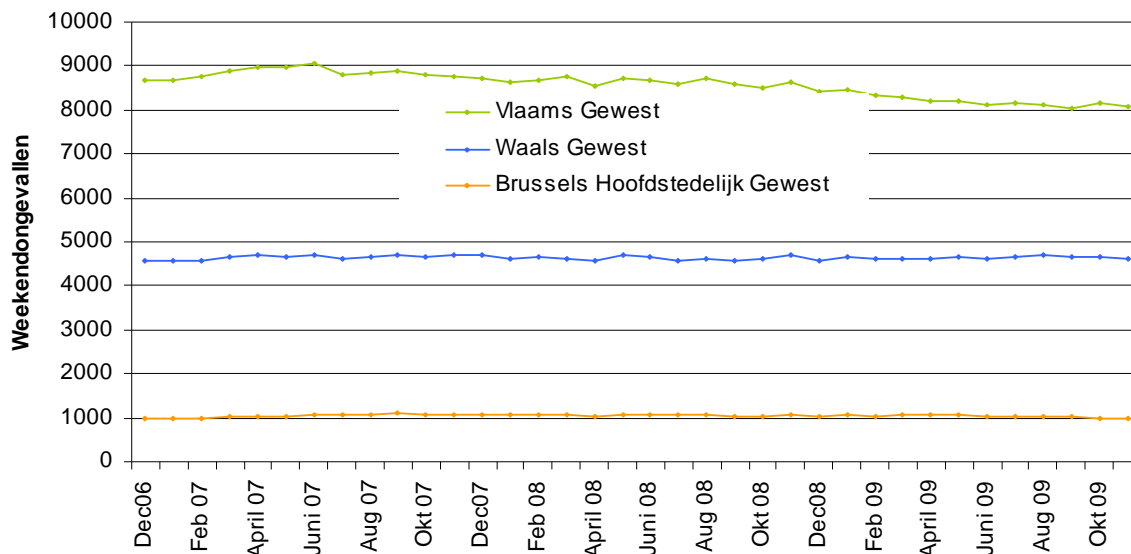
Tabel 18 : Weekendongevallen volgens de regio

		<i>JT november</i> 2009	<i>JT november</i> 2008	<i>Verschil</i> <i>JT 2009/JT 2008</i>	<i>Evolutie</i> <i>(in %)</i>
Aantal geregistreerde letselongevallen	Vlaams Gewest	8060	8635	-575	-6,7%
	Waals Gewest	4631	4705	-74	-1,6%
	BHG	969	1065	-96	-9,0%
Waarvan dodelijke ongevallen	Vlaams Gewest	149	155	-6	-3,9%
	Waals Gewest	164	180	-16	-8,9%
	BHG	10	7	3	42,9%
Aantal geregistreerde gewonden	Vlaams Gewest	10843	11799	-956	-8,1%
	Waals Gewest	6406	6533	-127	-1,9%
	BHG	1255	1391	-136	-9,8%
Aantal geregistreerde doden ter plaatse	Vlaams Gewest	157	173	-16	-9,2%
	Waals Gewest	187	199	-12	-6,0%
	BHG	10	8	2	25,0%

Infografie : BIVV / Gegevensbron : WPR en ANG

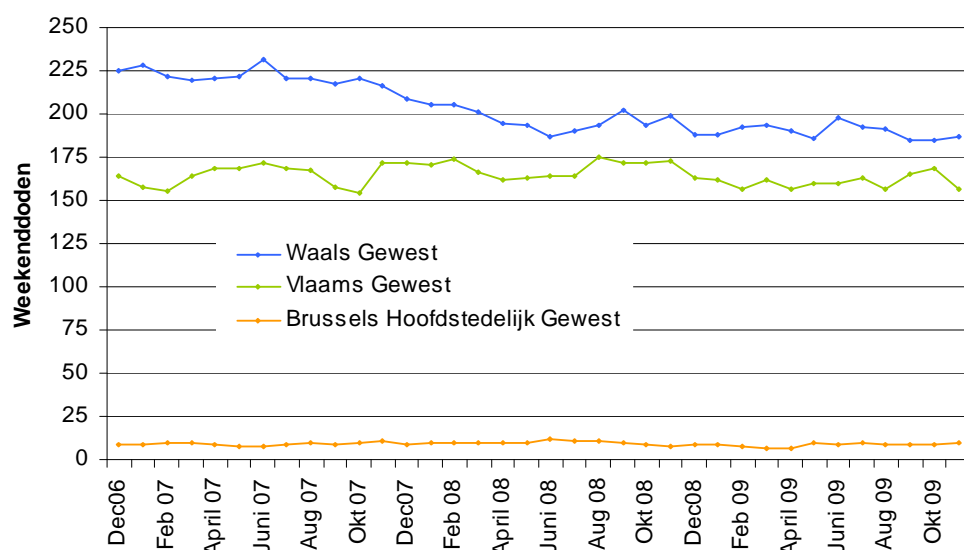
Weekendbarometer

Grafiek 21 : Evolutie van de voortschrijdende jaartotalen van weekendongevallen volgens de regio



Infografie : BIVV / Gegevensbron : WPR en ANG

Grafiek 22 : Evolutie van de voortschrijdende jaartotalen van doden tijdens weekendongevallen volgens de regio



Infografie : BIVV / Gegevensbron : WPR en ANG

Weekendbarometer

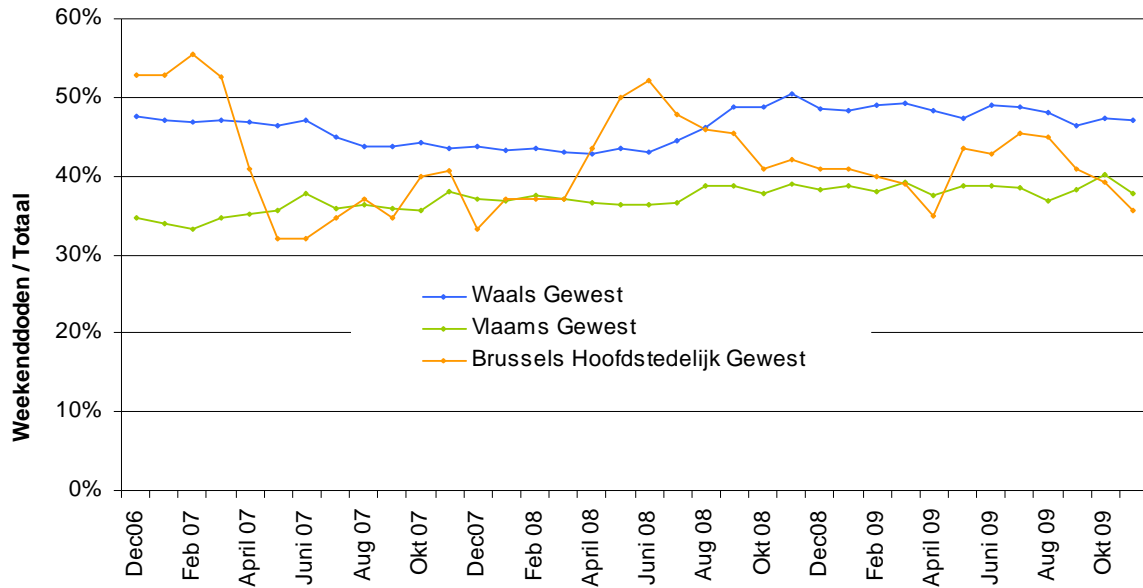
Tabel 19 : Aandeel weekendongevallen in het totale aantal ongevallen per regio

		<i>JT NOVEMBER 2009 van de weekendongevallen</i>	<i>JT NOVEMBER 2009 van de ongevallen</i>	<i>Tijdens weekends (en %)</i>
Aantal geregistreerde letselongevallen	Vlaamse gewest	8060	30050	26,8%
	Waalse gewest	4631	13672	33,9%
	BHG	969	4095	23,7%
Waarvan dodelijke ongevallen	Vlaamse gewest	149	397	37,5%
	Waalse gewest	164	364	45,1%
	BHG	10	28	35,7%
Aantal geregistreerde gewonden	Vlaamse gewest	10843	38378	28,3%
	Waalse gewest	6406	18170	35,3%
	BHG	1255	4957	25,3%
Aantal geregistreerde doden ter plaatse	Vlaamse gewest	157	415	37,8%
	Waalse gewest	187	397	47,1%
	BHG	10	28	35,7%

Infografie : BIVV / Gegevensbron : WPR en ANG

Weekendbarometer

Grafiek 23 : Evolutie van het aandeel weekenddoden ter plaatse per regio



Infografie : BIVV / Gegevensbron : WPR en ANG

Technische fiche

Om een doeltreffend verkeersveiligheidsbeleid te kunnen voeren is het belangrijk dat er actuele cijfergegevens beschikbaar zijn die toelaten om na te gaan of we op de goede weg zitten en/of om tijdig bijsturingen door te voeren. Hoofddoel van een verkeersveiligheidsbeleid is immers het aantal ongevallen en het aantal slachtoffers te doen dalen.

De verkeersveiligheidsbarometer is daartoe een nuttig instrument. Het gaat hier om de maandelijkse rapportage van de zgn. "quick indicators" inzake verkeersveiligheid die toelaat de actuele tendensen in de evolutie van de verkeersveiligheid te meten.

De verkeersveiligheidsbarometer rapporteert sinds 2007⁷ over de evolutie van het aantal doden ter plaatse en het aantal slachtoffers en dit op basis van de pv-registratie bij de federale⁸ en bij de lokale⁹ politie. Deze indicatoren laten bovendien toe om de evolutie van de ernst van de ongevallen (= aantal doden per 1000 ongevallen) te meten. Hierdoor meten we "de temperatuur" van het verkeersveiligheidsbeleid: als deze te hoog ligt betekent dit dat er dringende maatregelen nodig zijn. Daarnaast wordt ook de evolutie van het aantal letselongevallen en het aantal dodelijke ongevallen verder opgevolgd.

De ongevallencijfers verschijnen 2 maanden na de referentieperiode in deze verkeersveiligheidsbarometer. Het zijn voorlopige cijfers gaat die elke maand opnieuw geactualiseerd worden en na ongeveer 4 à 6 maanden als definitief kunnen worden beschouwd. De meest recente maanden zijn gevoeliger voor fluctuaties daarom moeten wij voorzichtig zijn met de analyse van de recentste maanden.

Deze gegevens worden ter beschikking gesteld door de federale verkeerspolitie (WPR) en door de Directie van de Algemene Nationale Gegevensbank (ANG) van de federale politie. Dankzij de medewerking van alle lokale korpsen heeft deze Directie een centrale ongevallendatabank gecreëerd op basis van de PV- registratie.

Het gaat hier om een belangrijke ontwikkeling voor de verkeersveiligheidsbarometer aangezien er gerapporteerd wordt van aan de bron. Het zijn immers de politiediensten die de processen-verbaal van letselongevallen opstellen en overmaken aan de parketten.

De cijfers van de lokale zones die voor deze barometer werden weergegeven zijn berekend op volgende wijze:

- Per politiezone worden de ongevallen met lichamelijk letsel geteld die zich voorgedaan hebben op het grondgebied van de betrokken politiezone, ongeacht welke politiezone het ongeval vastgesteld of geregistreerd heeft.
- Er wordt enkel rekening gehouden:
 - met letselongevallen vastgesteld door lokale politiezones
 - met letselongevallen die ter plaatse of op het commissariaat (aangifte) worden vastgesteld.

⁷ Tot eind 2006 baseerde de barometer zich op de geregistreerde processen-verbaal van letselongevallen bij de parketten. Aangezien dit systeem niet in de eerste plaats werd ontwikkeld met als doel om er volledige en juiste ongevallenstatistiek uit te halen betekent dit dat foutieve of dubbele registratie niet altijd gecorrigeerd kan worden. Bovendien laat het registratiesysteem bij de parketten niet toe om informatie betreffende de aard van de slachtoffers te achterhalen. We zullen deze cijfers, die worden aangeleverd door de FOD Justitie, blijven rapporteren in de technische fiche: voor november 2009 bedraagt het aantal letselongevallen op basis van de parketcijfers 3044.

⁸ De federale verkeerspolitie is actief op de autosnelwegen (ongeveer 1780 km) en op een aantal gelijkgestelde wegen (ongeveer 275 km).

⁹ De lokale politie stelt ongevallen vast op gewest- en gemeentewegen.

Technische fiche

-met aanvankelijke processen-verbaal¹⁰

Om de evolutie te meten worden de “voortschrijdende jaartotalen” als indicator gebruikt. Het voortschrijdende jaartotaal is gelijk aan het maandcijfer + de som van de elf voorgaande maanden. Jaartotalen of 12-maandelijks voortschrijdende totalen hebben het voordeel dat zij de seizoensgebonden effecten opheffen en dat de trend in de cijfers beter zichtbaar wordt. Deze voorstelling van de data geeft een antwoord op de eenvoudige vraag, of men voor een gegeven maand een stijging of een daling kent.

Samengevat kan gesteld worden dat de verkeersveiligheidsbarometer toelaat om maandelijks een momentopname te maken van het aantal slachtoffers en het aantal letselongevallen.

Sinds juni 2008 werd de barometer uitgebreid met de rapportage van de ongevallen waarin ten minste één vrachtwagen (van meer dan 3,5 ton, of trekkers, al dan niet met oplegger) is betrokken en van het aantal personen dat omkwam ten gevolge van een ongeval met minstens 1 vrachtwagen.

Tenslotte wordt ook de weekendbarometer voorgesteld. De weekendbarometer geeft het aantal ongevallen en het aantal doden tijdens de weekends weer. In tegenstelling tot de andere hoofdstukken in de verkeersveiligheidsbarometer, geeft de weekendbarometer de evolutie pas weer sinds december 2006 en niet sinds januari 2005. De gegevens, ons verstrekt door de politie, laten geen analyse van weekendongevallen toe die verder in de tijd teruggaat.

Dit luik van de barometer heeft een preventief doel en wil alle weggebruikers er attent op maken dat men tijdens het weekend een aanzienlijk risico loopt om slachtoffer te worden van een ernstig verkeersongeval.

¹⁰ Daardoor kan het aantal PV's of hun inhoud evolueren van maand tot maand, wat dan natuurlijk een invloed heeft op het aantal ongevallen, doden of gewonden.