



# VERKEERSVEILIGHEIDS BAROMETER

## November 2010

**JT November 2010 / JT November 2009 :  
-78 doden ter plaatse, hetzij -9,4%**

**-8 doden ter plaatse bij ongevallen met minstens  
één vrachtwagen, hetzij -7,5%**

**-42 doden ter plaatse in weekendongevallen,  
hetzij -12,0%**



# Verkeersveiligheidsbarometer

## November 2010

Om het verkeersveiligheidsbeleid in België te kunnen opvolgen, is het belangrijk om over recente cijfergegevens te beschikken. Daartoe werd in 2004 de verkeersveiligheidsbarometer ontwikkeld.

Op basis van de processen-verbaal van de lokale politiezones en de federale verkeerspolitie wordt maandelijks een punctueel overzicht opgesteld van het aantal doden (ter plaatse) en gewonden ten gevolge van een letselongeval<sup>1</sup>. Op basis van deze informatie kan eveneens de evolutie van de ernst van de ongevallen opgevolgd worden. Het gaat hier om een belangrijke indicator van de verkeersveiligheid.

De barometer is gebaseerd op een vergelijking van 12 maanden die we “voortschrijdende jaartotalen”<sup>2</sup> noemen. Dit betekent dat de barometer van november 2010 het voortschrijdend jaartotaal van november 2010 (=totalen vanaf december 2009 tot en met november 2010) met het voortschrijdend jaartotaal van november 2009 (=totalen vanaf december 2008 tot en met november 2009) vergelijkt.

---

<sup>1</sup> Het gaat om voorlopige cijfers, gebaseerd op definitieve en niet-definitieve PV's. Voor meer informatie over de toegepaste methodologie, zie de “technische fiche” van de verkeersveiligheidsbarometer

<sup>2</sup> Het voortschrijdend jaartotaal van november 2010 = maandelijks cijfer november 2010 + cijfers van de 11 voorafgaande maanden.

# 1 Overzicht

## 1.1. Op nationaal niveau

Na een stagnatie van de ongevallencijfers in 2009, zijn we in 2010 getuige van een aanzienlijke daling van de doden ter plaatse en de letselongevallen. De afname tussen het jaartotaal (JT) van november 2009 en dat van november 2010 bedraagt -9,4% voor de doden ter plaatse (van 833 naar 755) en -3,3% voor de letselongevallen (van 47839 naar 46261). Voor beide indicatoren bereiken we het laagste cijfers sinds de optekening van de verkeersveiligheidsbarometer (januari 2005). (zie tabel 2)

Het aantal letselongevallen en doden ter plaatse geregistreerd door de federale politie (bevoegd voor autosnelwegen en gelijkgestelde wegen) neemt sneller af als dezelfde indicatoren geregistreerd door de lokale politie (bevoegd voor gemeente- en gewestwegen). Voor autosnelwegen en gelijkgestelde wegen bedragen de afnames van het aantal letselongevallen en doden ter plaatse bedragen respectievelijk -7,2% en -23,8% en voor gemeente- en gewestwegen respectievelijk -2,9% en -6,3%. De afname van de doden ter plaatse geregistreerd door de federale politie is zelfs nog groter als we de aan autosnelwegen gelijkgestelde wegen niet mee in beschouwing nemen: de afname op de autosnelwegen van de doden ter plaatse bedraagt maar liefst -32,5%. De ernst van de ongevallen (het aantal doden ter plaatse per 1000 letselongevallen) blijft dubbel zo hoog op autosnelwegen en gelijkgestelde wegen als op gemeente- en gewestwegen, hoofdzakelijk omwille van de hogere gemiddelde snelheid. (zie tabel 3 en 5)

## 1.2. Op regionaal niveau

Zowel in het noorden als in het zuiden van het land vinden we de nationale daling van de doden ter plaatse en de letselongevallen terug. Deze dalingen zijn echter iets meer prominent in Wallonië als in Vlaanderen: voor de letselongevallen noteren we -4,2% (Wallonië) tegen -2,6% (Vlaanderen) en voor de doden ter plaatse -11,2% tegen -7,0%. In het Brussels Hoofdstedelijk Gewest, blijft zowel het aantal ongevallen als het aantal doden ter plaatse stabiel sinds begin 2007. (zie tabel 6, 8 en 10)

Deze evoluties hebben gevolgen voor de ernst van de ongevallen in de gewesten. In Brussel blijft de ernst stabiel, namelijk rond de 5 doden ter plaatse per 1000 ongevallen sinds eind 2005. In Vlaanderen vermindert de ernst van de ongevallen zeer geleidelijk sinds 2 jaar (13,1 voor het jaartotaal van november 2010). In Wallonië tot slot, is de ernst van de ongevallen twee keer groter dan in Vlaanderen maar er is een dalende tendens van eind 2007 tot november 2010 (sterke daling van eind 2007 tot eind 2008 en een meer gematigde daling tussen eind 2008 en november 2010). (zie grafiek 10)

## 1.3. Op provinciaal niveau

De afname van het aantal doden ter plaatse op nationaal en op regionaal niveau verbergt sterke provinciale verschillen. De evolutie van het aantal doden ter plaatse in het afgelopen jaar (JT november 2010 ten opzichte van het JT november 2009) varieert van -39,7% in de provincie Luxemburg tot +14,1% in Limburg. In vergelijking met het aantal doden ter plaatse begin 2005 zien we weinig vooruitgang voor Oost-Vlaanderen en Limburg (afnames onder de -10%), en noteren we de grootste vooruitgang voor Vlaams-Brabant en Antwerpen (beide afnames benaderen -50%). Alle Waalse provincies laten sinds begin 2005 een daling van een kwart tot een derde optekenen.

## **1.4. Barometer van de vrachtwagens**

Letselongevallen met minstens één vrachtwagen vormen een belangrijke problematiek omdat ze ernstiger zijn dan andere ongevallen. De ernst van de vrachtwagenongevallen bedraagt namelijk 44,0 doden ter plaatse per 1000 geregistreerde ongevallen terwijl voor alle weggebruikers samen de ernst 16,3 bedraagt.

Het aantal vrachtwagenongevallen en doden ter plaatse blijft stabiel sinds begin 2010: voor het JT november 2010 noteren we 2225 letselongevallen met minstens één vrachtwagen, waarin 98 mensen om het leven zijn gekomen. Zowel in het Vlaams als het Waals Gewest doet de stagnatie van het aantal vrachtwagenongevallen zich voor. De stagnatie van de doden ter plaatse manifesteerde zich vroeger in Wallonië (begin 2009) maar lijkt nu ook in het Vlaams gewest te zijn ingetreden (sinds half 2010).

## **1.5. Weekendongevallen**

Weekendongevallen kennen een hogere ernst dan de andere letselongevallen aangezien 41% van het aantal doden ter plaatse tijdens het weekend geregistreerd worden tegenover slechts 29 % van het aantal letselongevallen.

Het aantal weekenddoden (ter plaatse) daalde met -12,0% tussen het JT november 2009 en het JT november 2010 (van 351 naar 309), en is daarmee groter dan de gemiddelde nationale daling van -9,4%. De afname van de letselongevallen tijdens weekends bedraagt -2,5% en evenaart daarmee bijna de gemiddelde nationale daling (-3,3%). Opvallend is dat de afname van de weekenddoden (ter plaatse) uitsluitend op rekening kan geschreven worden van het Waals Gewest. In feite evolueert het aantal weekenddoden (ter plaatse) in het Vlaams Gewest sinds de optekening van de weekendbarometer (eind 2006) nauwelijks, terwijl in diezelfde tijdsperiode het aantal weekenddoden in Wallonië bijna onophoudelijk is gedaald. Alhoewel Wallonië eind 2006 nog 60 weekenddoden ter plaatse meer telde dan Vlaanderen, heeft Wallonië Vlaanderen ingehaald in de helft van 2010 en bedraagt het aantal weekenddoden ter plaatse in het zuidelijk landsdeel nu 141 en in het noorden 160. (zie tabel 16 en 18, en grafiek 22). Waar het aandeel van de weekenddoden ter plaatse bij het begin van de optekening van de weekendbarometer nog duidelijker groter was in Wallonië (aandeel van ongeveer 47,7%) dan in Vlaanderen (aandeel van ongeveer 34,7%), is dit aandeel nu ongeveer even groot in Wallonië (40,3%) als in Vlaanderen (41,8%).

## Op nationaal vlak

### 2 Tabellen en grafieken

#### 2.1. Belangrijkste cijfers

Tabel 1 : (Voorlopige) maandcijfers

	November 2010
Aantal geregistreerde letselongevallen	3520
Waarvan dodelijke ongevallen	56
Aantal geregistreerde gewonden	4522
Aantal geregistreerde doden ter plaatse	58

Infografie : BIVV / Gegevensbron : WPR en ANG

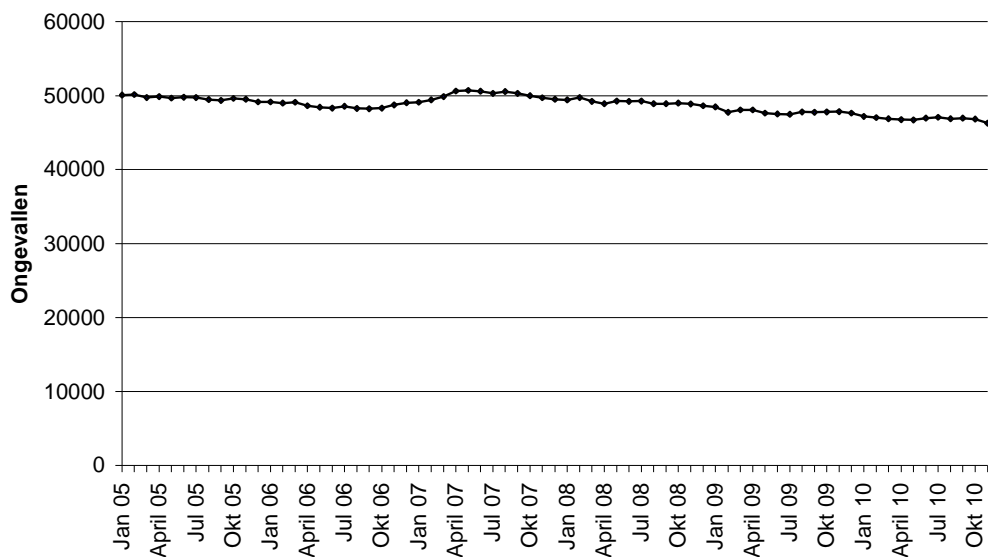
Tabel 2 : Voortschrijdende jaartotalen november 2010

	Voortschrijdend jaartotaal november 2010	Voortschrijdend jaartotaal november 2009	Vershil JT 2010/JT 2009	Evolutie in %
Aantal geregistreerde letselongevallen	46261	47839	-1578	-3,3%
Waarvan dodelijke ongevallen	710	782	-72	-9,2%
Aantal geregistreerde gewonden	59597	61600	-2003	-3,3%
Aantal geregistreerde doden ter plaatse	755	833	-78	-9,4%

Infografie : BIVV / Gegevensbron : WPR en ANG

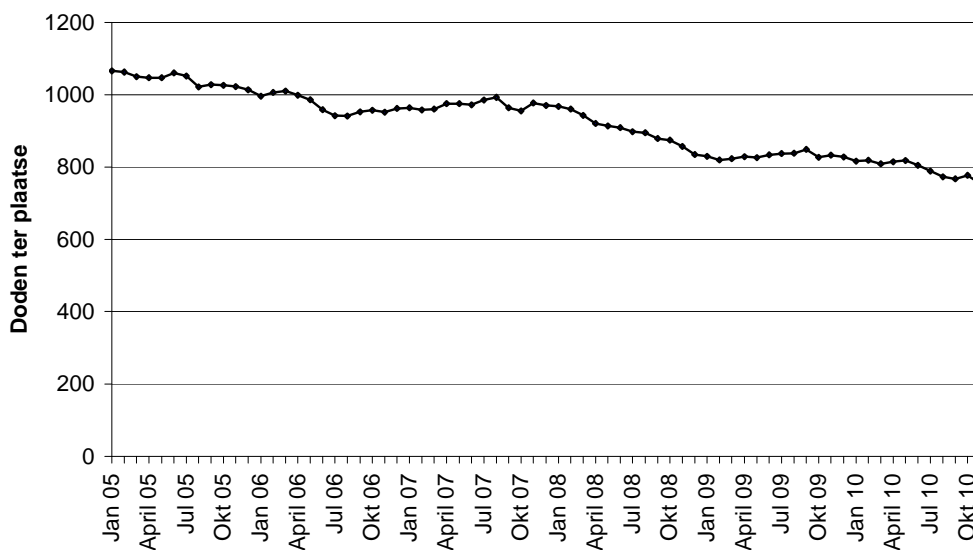
# Op nationaal vlak

Grafiek 1 : Evolutie van de voortschrijdende jaartotalen van de geregistreerde letselongevallen.



Infografie : BIVV / Gegevensbron : WPR en ANG

Grafiek 2 : Evolutie van de voortschrijdende jaartotalen van de geregistreerde doden ter plaatse



Infografie : BIVV / Gegevensbron : WPR en ANG

## Op nationaal vlak

### 2.2. Lokale en federale politie

Zowel de lokale als de federale politie stellen letselongevallen vast. De federale verkeerspolitie is daartoe bevoegd op autosnelwegen en gelijkgestelde wegen. De lokale politie stelt ongevallen vast op de gewest- en gemeentewegen.

Tabel 3 : Ongevallen geregistreerd door de lokale en de federale politie

	Voortschrijdend jaartotaal november 2010	Voortschrijdend jaartotaal november 2009	Verskil JT 2010/JT 2009	Evolutie in %	
Federale Politie	Aantal geregistreerde letselongevallen	3684	3968	-284	-7,2%
	Waarvan dodelijke ongevallen	103	134	-31	-23,1%
	Aantal geregistreerde gewonden	5261	5635	-374	-6,6%
	Aantal geregistreerde doden ter plaatse	112	147	-35	-23,8%
Lokale Politie	Aantal geregistreerde letselongevallen	42577	43871	-1294	-2,9%
	Waarvan dodelijke ongevallen	607	648	-41	-6,3%
	Aantal geregistreerde gewonden	54336	55965	-1629	-2,9%
	Aantal geregistreerde doden ter plaatse	643	686	-43	-6,3%

Infografie : BIVV / Gegevensbron : WPR en ANG

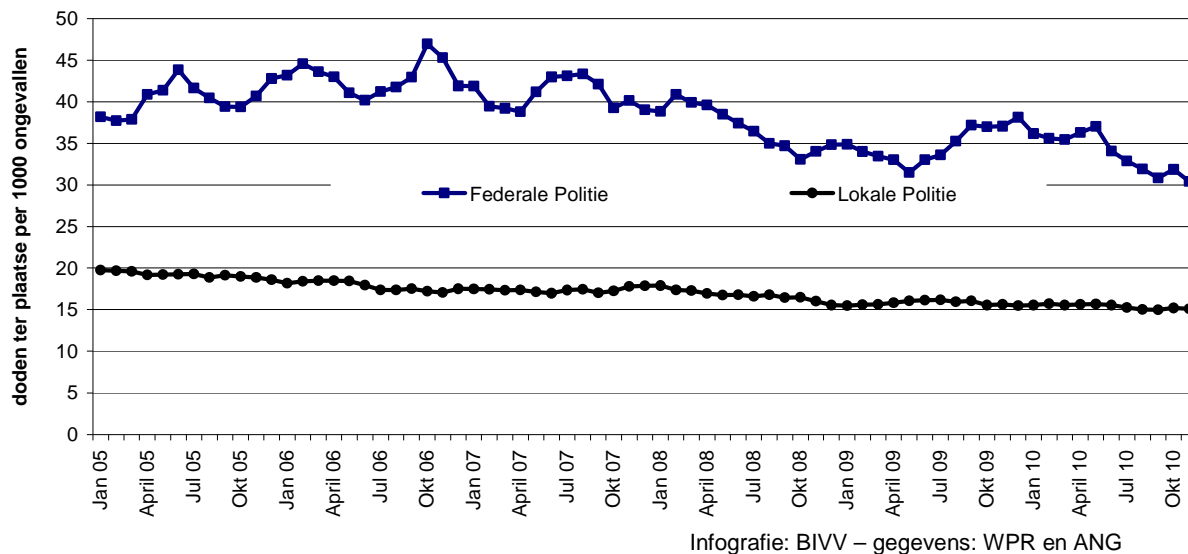
Tabel 4 : Ernst van de ongevallen (aantal doden ter plaatse voor 1000 geregistreerde letselongevallen)

	<i>Ernst van de ongevallen</i>
Federale Politie	30,4
Lokale Politie	15,1
<b>Totaal</b>	<b>16,3</b>

Infografie : BIVV / Gegevensbron : WPR en ANG

## Op nationaal vlak

Grafiek 3 : Evolutie van de ernst van de ongevallen per politiekorps



### 2.3. Op autosnelwegen

Het Belgische autosnelwegennetwerk slikt dagelijks een groot deel van het nationaal en internationaal verkeer. De volgende tabel gaat meer in detail in op deze snelle wegen.

Tabel 5 : Ongevallen geregistreerd op Belgische autosnelwegen

	Voortschrijdend jaartotaal november 2010	Voortschrijdend jaartotaal november 2009	Verskil JT 2010/JT 2009	Evolutie in %
Aantal geregistreeerde letselonegevallen	3289	3507	-218	-6,2%
Waarvan dodelijke ongevallen	77	111	-34	-30,6%
Aantal geregistreeerde gewonden	4726	5011	-285	-5,7%
Aantal geregistreeerde doden ter plaatse	83	123	-40	-32,5%

Infografie : BIVV / Gegevensbron : WPR

## Op gewestelijk vlak

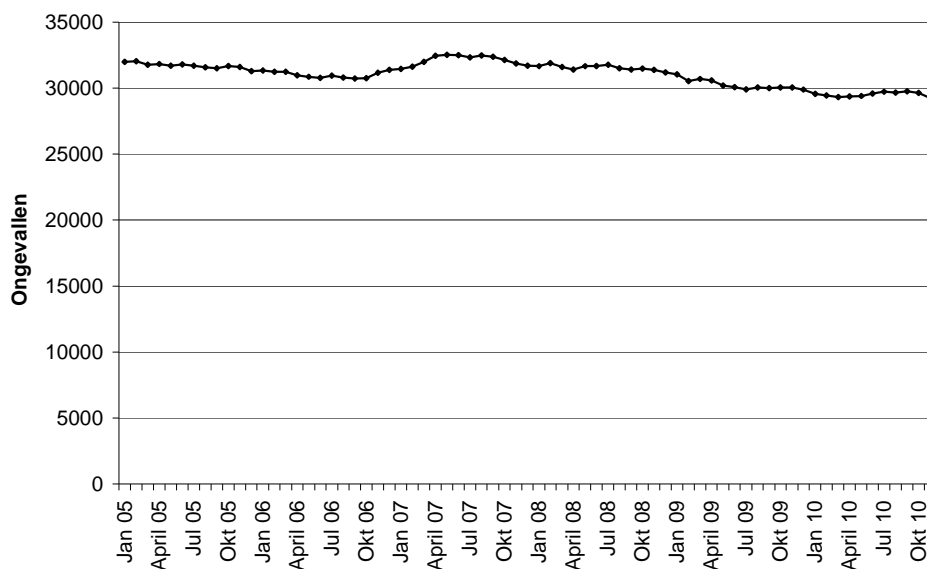
### 2.4. In het Vlaams Gewest

Tabel 6 : Geregisteerde ongevallen in het Vlaams Gewest

	Voortschrijdend jaartotaal november 2010	Voortschrijdend jaartotaal november 2009	Verskil JT 2010/JT 2009	Evolutie in %
Aantal geregisteerde letselongevallen	29271	30063	-792	-2,6%
Waarvan dodelijke ongevallen	361	394	-33	-8,4%
Aantal geregisteerde gewonden	37417	38407	-990	-2,6%
Aantal geregisteerde doden ter plaatse	383	412	-29	-7,0%

Infografie : BIVV / Gegevensbron : WPR en ANG

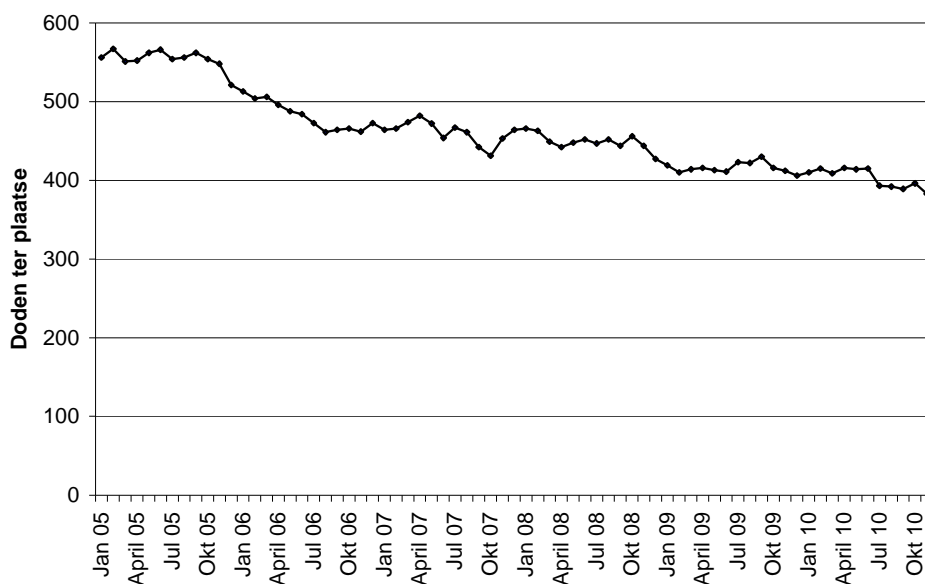
Grafiek 4 : Evolutie van de voortschrijdende jaartotalen van de geregisteerde letselongevallen in het Vlaams Gewest.



Infografie : BIVV / Gegevensbron : WPR en ANG

## Op gewestelijk vlak

Grafiek 5 : Evolutie van de voortschrijdende jaartotalen van de geregistreerde doden ter plaatse in het Vlaams Gewest



Infografie : BIVV / Gegevensbron : WPR en ANG

Tabel 7 : Ongevallen op autosnelwegen geregistreerd in het Vlaams Gewest

	Voortschrijdend jaartotaal november 2010	Voortschrijdend jaartotaal november 2009	Verskil JT 2010/JT 2009	Evolutie in %
Aantal geregistreerde letselongevallen	1966	2066	-100	-4,8%
Waarvan dodelijke ongevallen	37	52	-15	-28,8%
Aantal geregistreerde gewonden	2820	2947	-127	-4,3%
Aantal geregistreerde doden ter plaatse	41	59	-18	-30,5%

Infografie : BIVV / Gegevensbron : WPR

## Op gewestelijk vlak

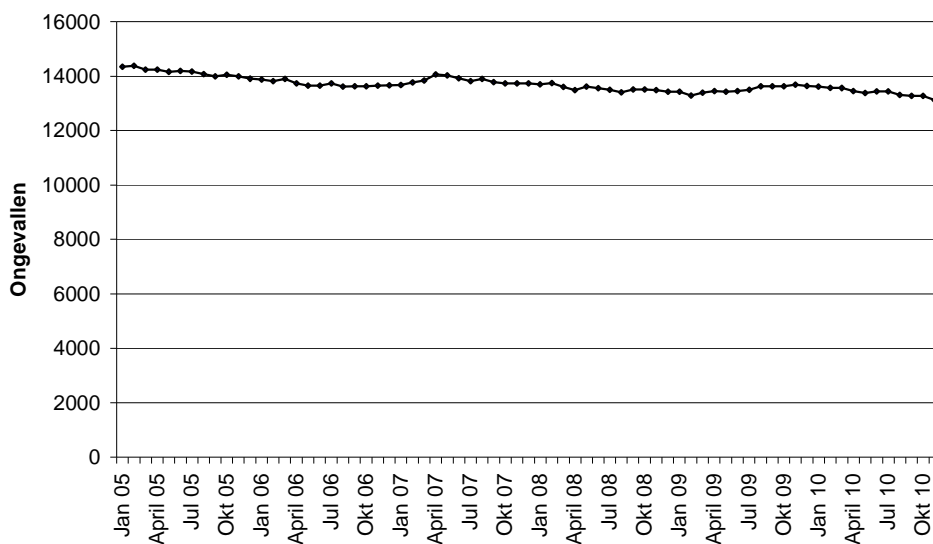
### 2.5. In het Waals Gewest

Tabel 8 : Geregistreeerde ongevallen in het Waals Gewest

	Voortschrijdend jaartotaal november 2010	Voortschrijdend jaartotaal november 2009	Verskil JT 2010/JT 2009	Evolutie in %
Aantal geregistreeerde letselongevallen	13113	13681	-568	-4,2%
Waarvan dodelijke ongevallen	329	361	-32	-8,9%
Aantal geregistreeerde gewonden	17420	18233	-813	-4,5%
Aantal geregistreeerde doden ter plaatse	350	394	-44	-11,2%

Infografie : BIVV / Gegevensbron : WPR en ANG

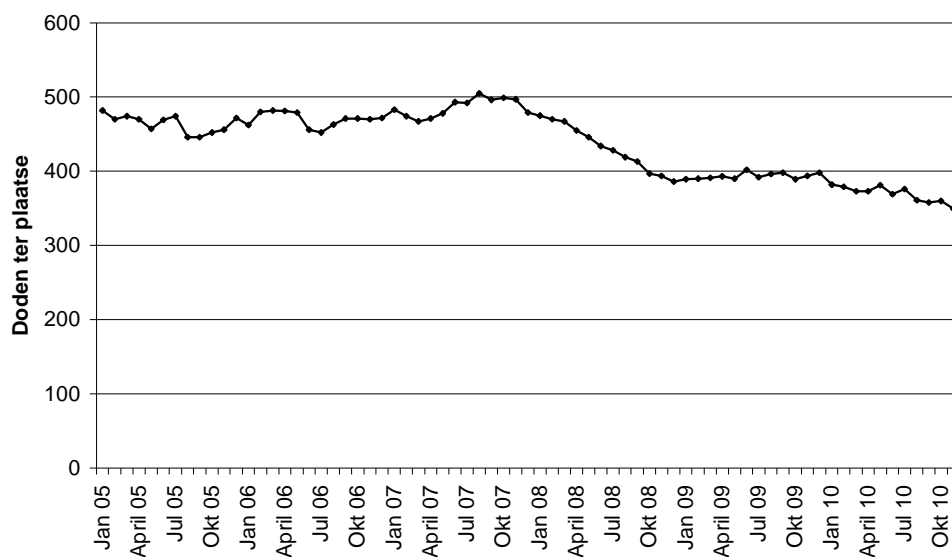
Grafiek 6 : Evolutie van de voortschrijdende jaartotalen van de geregistreeerde letselongevallen in het Waals Gewest



BIVV – gegevens : WPR en ANG

## Op gewestelijk vlak

Grafiek 7 : Evolutie van de voortschrijdende jaartotalen van de geregistreerde doden ter plaatse in het Waals Gewest



Infografie : BIVV / Gegevensbron : WPR en ANG

Tabel 9 : Ongevallen geregistreerd op autosnelwegen in het Waals Gewest

	Voortschrijdend jaartotaal november 2010	Voortschrijdend jaartotaal november 2009	Verschil JT 2010/JT 2009	Evolutie in %
Aantal geregistreerde letselongevallen	1275	1387	-112	-8,1%
Waarvan dodelijke ongevallen	39	58	-19	-32,8%
Aantal geregistreerde gewonden	1842	1986	-144	-7,3%
Aantal geregistreerde doden ter plaatse	41	63	-22	-34,9%

Infografie : BIVV / Gegevensbron : WPR

## Op gewestelijk vlak

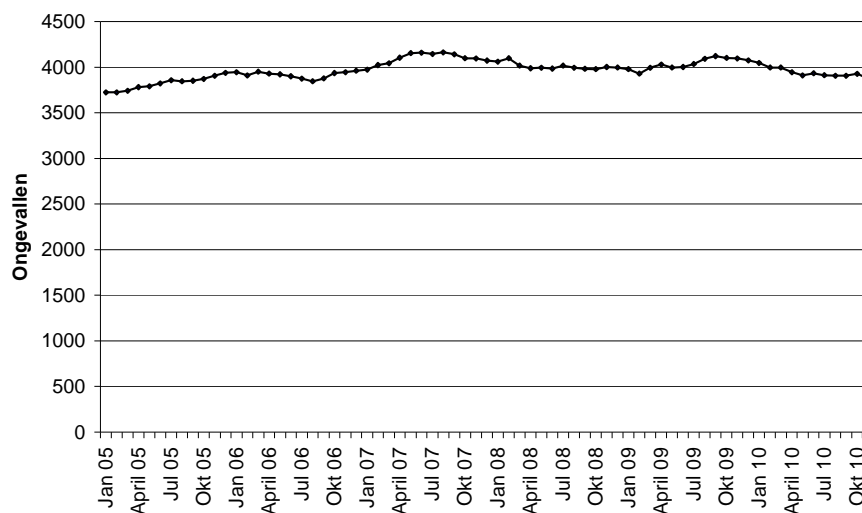
### 2.6. In het Brussels Hoofdstedelijk Gewest<sup>3</sup>

Tabel 10 : Geregistreeerde ongevallen in het Brussels Hoofdstedelijk Gewest

	Voortschrijdend jaartotaal november 2010	Voortschrijdend jaartotaal november 2009	Verskil JT 2010/JT 2009	Evolutie in %
Aantal geregistreeerde letselongevallen	3877	4095	-218	-5,3%
Waarvan dodelijke ongevallen	20	27	-7	
Aantal geregistreeerde gewonden	4760	4960	-200	-4,0%
Aantal geregistreeerde doden ter plaatse	22	27	-5	

Infografie : BIVV / Gegevensbron : WPR en ANG

Grafiek 8 : Evolutie van de voortschrijdende jaartotalen van de geregistreeerde letselongevallen in het Brussels Hoofdstedelijk Gewest

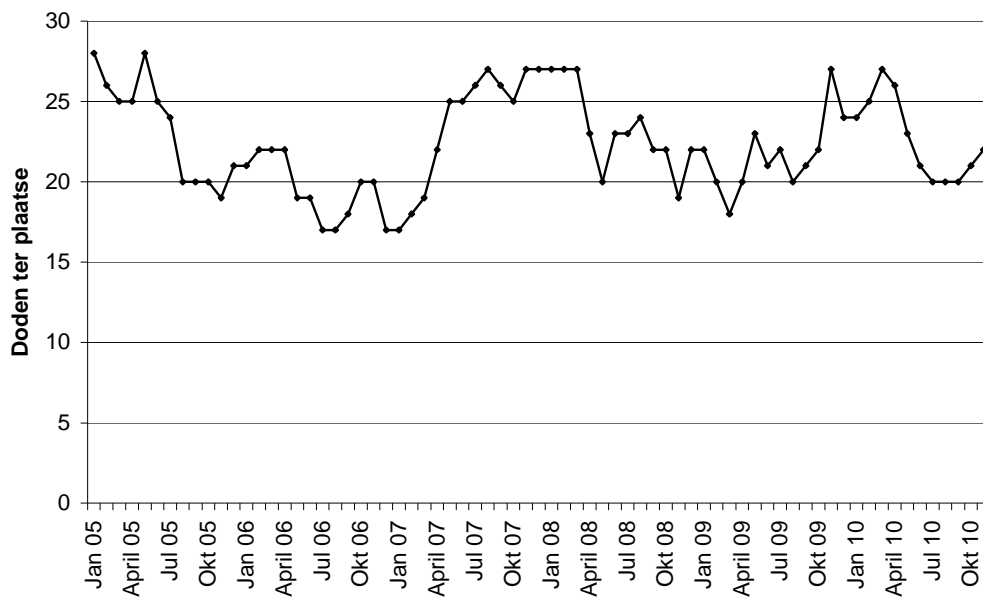


Infografie : BIVV / Gegevensbron : WPR en ANG

<sup>3</sup> Het is mogelijk dat de stijgingen in Brussel te wijten zijn aan een onderregistratie van de ongevallen in 2004. In dit geval zou de reële situatie weergegeven worden vanaf het voortschrijdende jaartotaal van december 2005, vanaf dit jaartotaal worden de gegevens van 2004 niet meer gebruikt.

## Op gewestelijk vlak

Grafiek 9 : Evolutie van de voortschrijdende jaartotalen van de geregistreerde doden ter plaatse in het Brussels Hoofdstedelijk Gewest



Infografie: BIVV – gegevens: WPR en ANG

## Op gewestelijk vlak

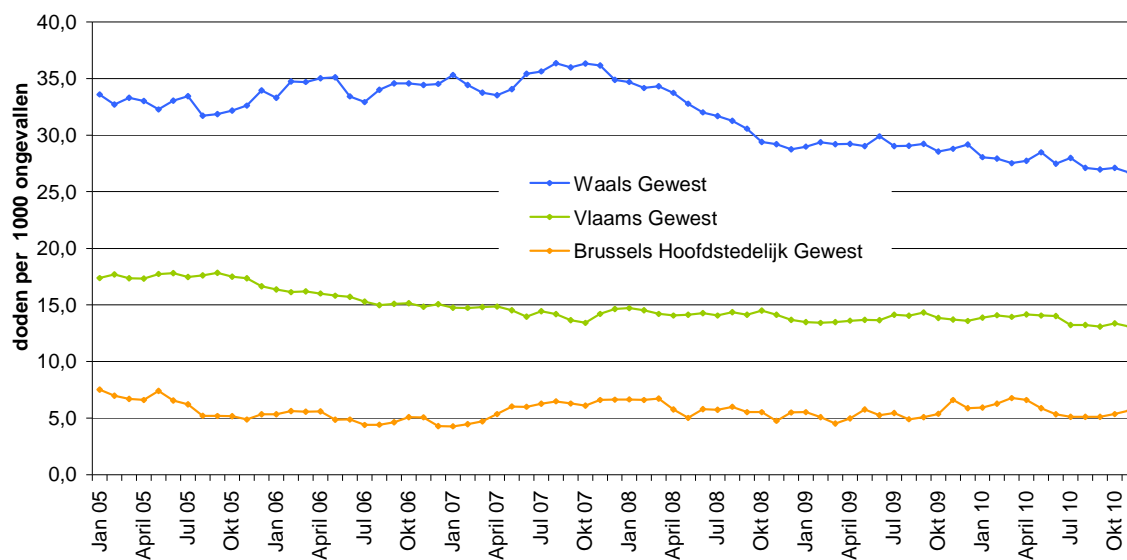
### 2.7. Vergelijking tussen de gewesten

Tabel 11 : Ernst van de geregistreerde ongevallen per gewest

	Voortschrijdend jaartotaal van de geregistreeerde doden ter plaatse	Voortschrijdend jaartotaal van de geregistreeerde letselongevallen	Ernst (aantal geregistreeerde doden ter plaatse / 1000 letselongevallen)
Vlaams Gewest	383	29271	13,1
Waals Gewest	350	13113	26,7
Brussels Hoofdstedelijk Gewest	22	3877	5,7

Infografie : BIVV / Gegevensbron : WPR en ANG

Grafiek 10 : Evolutie van de voortschrijdende jaartotalen van de ernst van de ongevallen per gewest



Infografie: BIVV – gegevens: WPR en ANG

Er dient opgemerkt te worden dat voor een meer diepgaande vergelijkende analyse tussen de Gewesten een groot aantal verkeersparameters uit de verschillende regio's nodig zijn zoals de verkeersdrukte, de veiligheid van de wegen, het wagenpark, het bevolkingsaantal, etc.

## Op provinciaal vlak

### 2.8. Evolutie van de ongevallen in de provincies

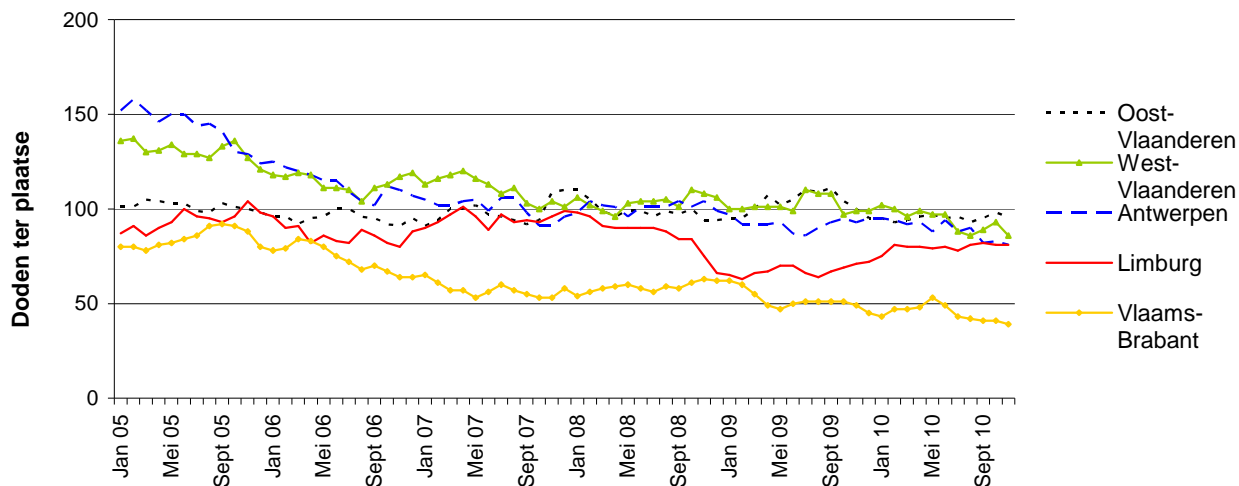
Tabel 12 : Voortschrijdende jaartotalen van de letselongevallen en doden ter plaatse per provincie

		<i>JT november</i> 2010	<i>JT november</i> 2009	<i>Vershil</i> <i>JT 2010/JT 2009</i>	<i>Evolutie</i> <i>(in %)</i>
Aantal geregistreeerde letselongevallen	Luik	4208	4331	-123	-2,8%
	Luxemburg	1201	1292	-91	-7,0%
	Namen	1888	1962	-74	-3,8%
	Henegouwen	4504	4732	-228	-4,8%
	Waals Brabant	1312	1364	-52	-3,8%
	Vlaams Brabant	3844	3941	-97	-2,5%
	Antwerpen	7847	8190	-343	-4,2%
	Limburg	3874	4025	-151	-3,8%
	Oost-Vlaanderen	7688	7800	-112	-1,4%
West-Vlaanderen	6018	6107	-89	-1,5%	
Aantal geregistreeerde doden ter plaatse	Luik	78	93	-15	-16,1%
	Luxemburg	41	68	-27	-39,7%
	Namen	69	58	11	19,0%
	Henegouwen	138	145	-7	-4,8%
	Waals Brabant	24	30	-6	-20,0%
	Vlaams Brabant	39	49	-10	-20,4%
	Antwerpen	81	93	-12	-12,9%
	Limburg	81	71	10	14,1%
	Oost-Vlaanderen	96	100	-4	-4,0%
West-Vlaanderen	86	99	-13	-13,1%	

Infografie : BIVV / Gegevensbron : WPR en ANG

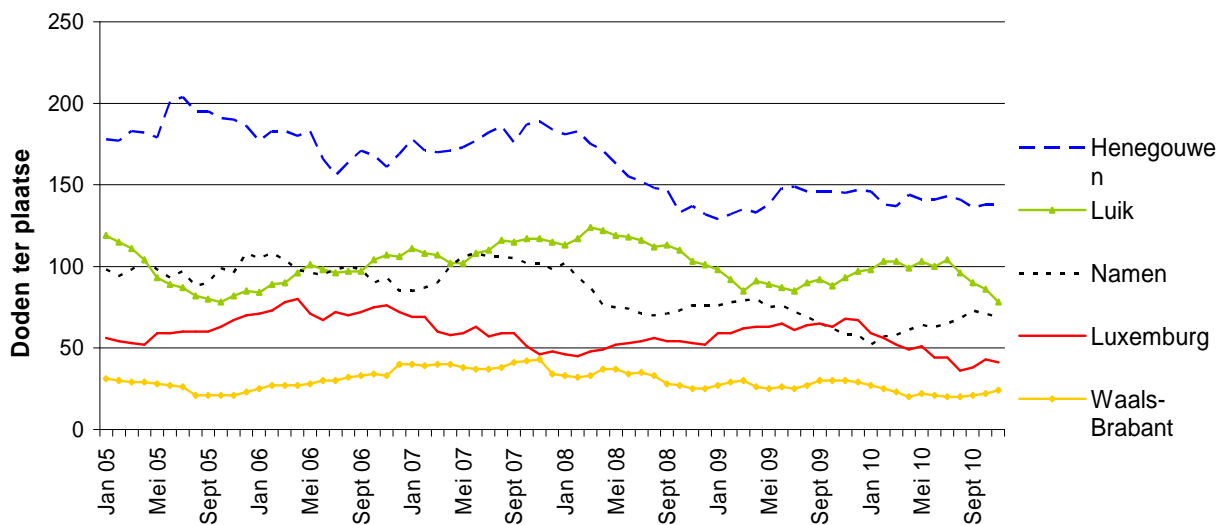
## Op provinciaal vlak

Grafiek 11 : Evolutie van de voortschrijdende jaartotalen van de geregistreerde doden ter plaatse in de provincies van het Vlaams Gewest



Infografie: BIVV – gegevens: WPR en ANG

Grafiek 12 : Evolutie van de voortschrijdende jaartotalen van de geregistreerde doden ter plaatse in de provincies van het Waals Gewest



Infografie : BIVV / Gegevensbron : WPR en ANG

## Vrachtwagenbarometer

### 2.9. Ongevallen met ten minste één vrachtwagen<sup>4, 5</sup>

Tabel 13 : Voortschrijdende jaartotalen van ongevallen met ten minste één vrachtwagen

		Voortschrijdend jaartotaal november 2010	Voortschrijdend jaartotaal november 2009	Verskil JT 2010/JT 2009	Evolutie in %
Aantal geregistreerde letselongevallen		2225	2288	-63	-2,8%
Waarvan dodelijke ongevallen		88	101	-13	-12,9%
Aantal geregistreerde gewonden		2834	2900	-66	-2,3%
Aantal geregistreerde doden ter plaatse		98	106	-8	-7,5%

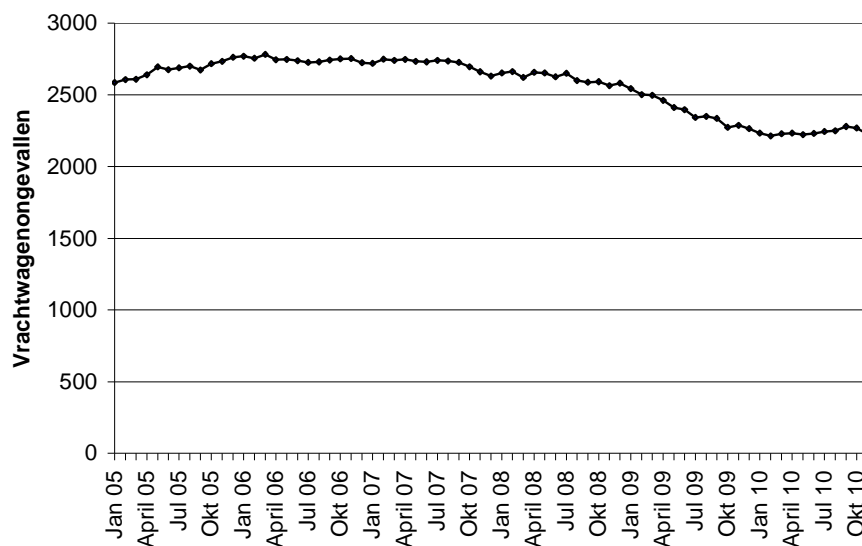
Infografie : BIVV / Gegevensbron : WPR en ANG

<sup>4</sup> Hiermee bedoelen wij vrachtwagens van meer dan 3,5 ton, of trekkers, al dan niet met oplegger.

<sup>5</sup> Dit hoofdstuk van de verkeersveiligheidsbarometer gaat over alle ongevallen met ten minste één vrachtwagen die door de Federale en de Lokale Politie geregistreerd worden. Het aantal slachtoffers omvat alle slachtoffers van het ongeval, zowel de inzittenden van de vrachtwagen(s) als van de andere voertuigen.

## Vrachtwagenbarometer

Grafiek 13 : Evolutie van de voortschrijdende jaartotalen van geregistreerde ongevallen met ten minste één vrachtwagen in België



Infografie : BIVV / Gegevensbron : WPR en ANG

Grafiek 14 : Evolutie van de voortschrijdende jaartotalen van de personen die omkwamen bij een ongeval met ten minste één vrachtwagen



Infografie : BIVV / Gegevensbron : WPR en ANG

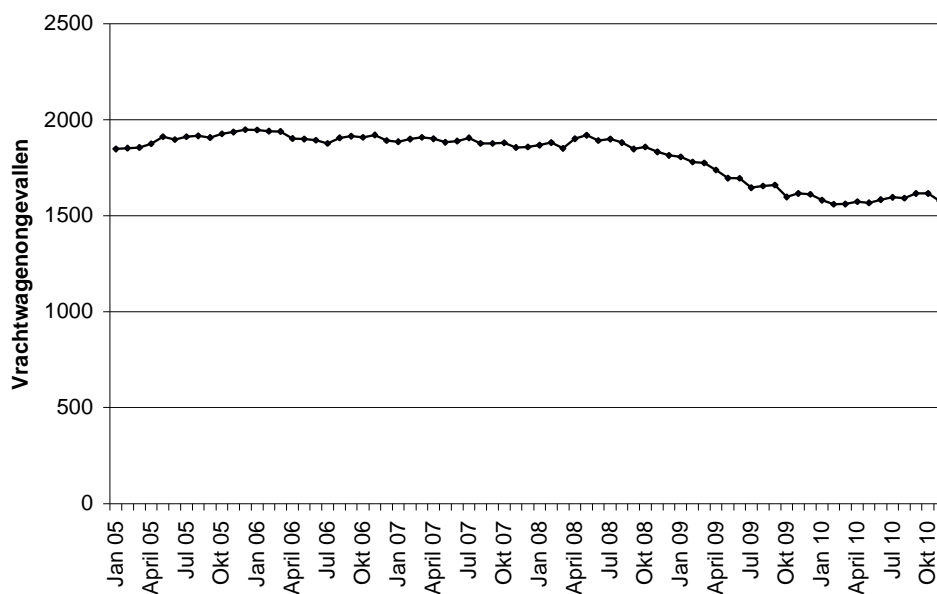
## Vrachtwagenbarometer

Tabel 14 : Ongevallen met ten minste één vrachtwagen geregistreerd in het Vlaams Gewest

	Voortschrijdend jaartotaal november 2010	Voortschrijdend jaartotaal november 2009	Verskil JT 2010/JT 2009	Evolutie in %
Aantal geregistreerde letselongevallen	1576	1616	-40	-2,5%
Waarvan dodelijke ongevallen	55	65	-10	-15,4%
Aantal geregistreerde gewonden	2008	2027	-19	-0,9%
Aantal geregistreerde doden ter plaatse	61	67	-6	-9,0%

Infografie : BIVV / Gegevensbron : WPR en ANG

Grafiek 15 : Evolutie van de voortschrijdende jaartotalen van de ongevallen met ten minste één vrachtwagen in het Vlaams Gewest



Infografie : BIVV / Gegevensbron : WPR en ANG

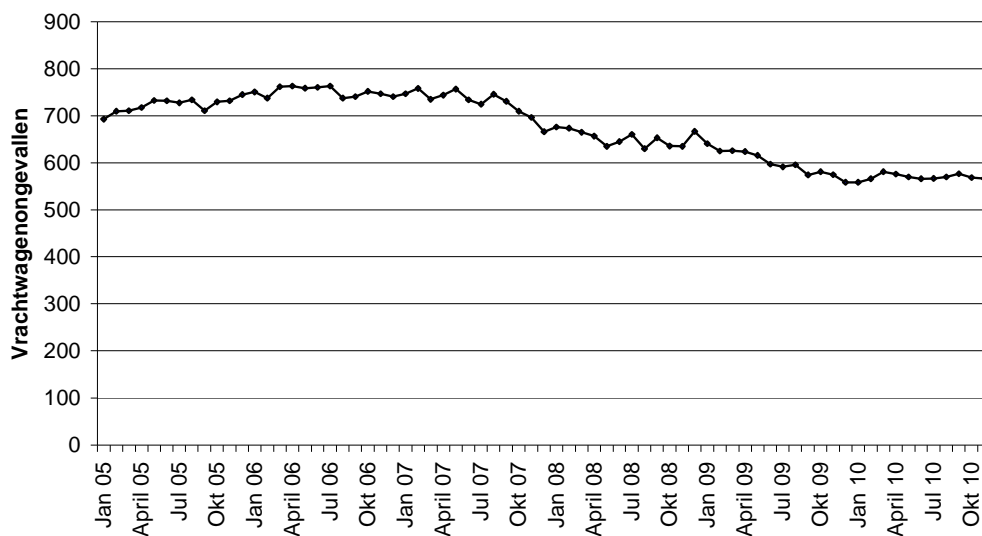
## Vrachtwagenbarometer

Tabel 15 : Ongevallen met ten minste één vrachtwagen geregistreerd in het Waals Gewest

	Voortschrijdend jaartotaal november 2010	Voortschrijdend jaartotaal november 2009	Verskil JT 2010/JT 2009	Evolutie in %
Aantal geregistreerde letselongevallen	567	575	-8	-1,4%
Waarvan dodelijke ongevallen	30	32	-2	-6,3%
Aantal geregistreerde gewonden	720	759	-39	-5,1%
Aantal geregistreerde doden ter plaatse	34	35	-1	-2,9%

Infografie : BIVV / Gegevensbron : WPR en ANG

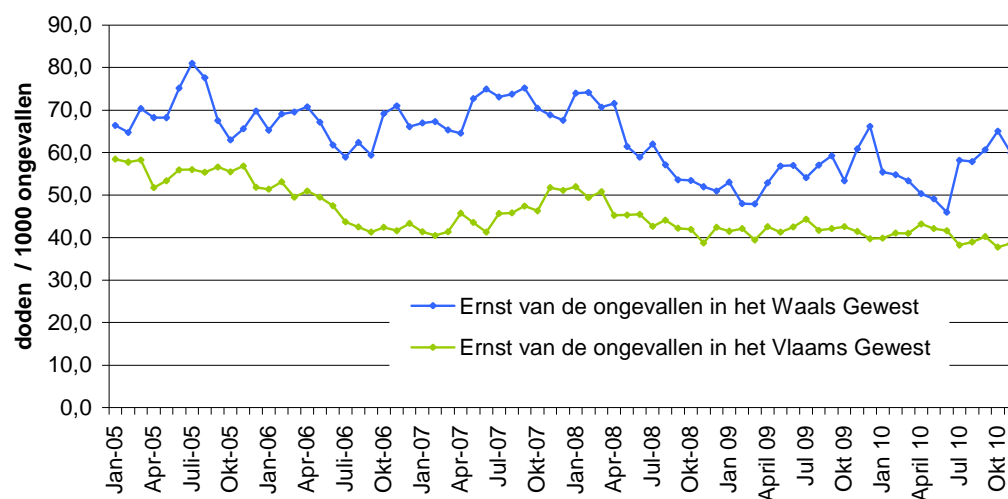
Grafiek 16 : Evolutie van de voortschrijdende jaartotalen van ongevallen met ten minste één vrachtwagen in het Waals Gewest



Infografie : BIVV / Gegevensbron : WPR en ANG

## Vrachtwagenbarometer

Grafiek 17 : Evolutie van de ernst van de ongevallen met minstens één vrachtwagen in het Waals en Vlaams Gewest (doden ter plaatse per 1000 geregistreerde letselongevallen)



Infografie : BIVV / Gegevensbron : WPR en ANG

## Weekendbarometer

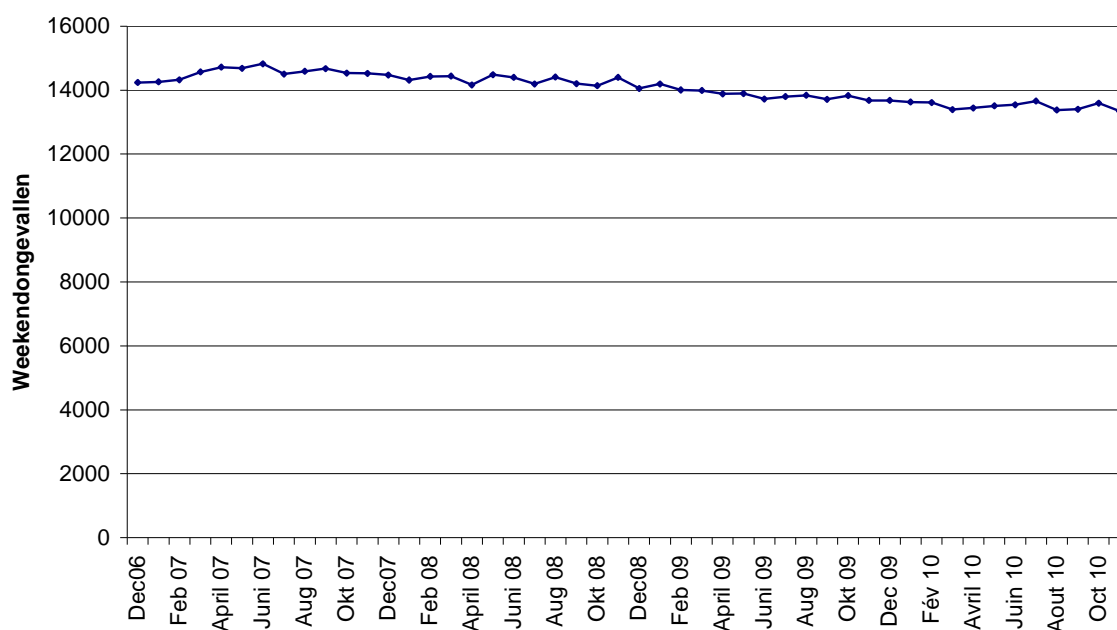
### 2.10. Weekendongevallen<sup>6</sup>

Tabel 16 : Weekendongevallen in België

	<i>Voortschrijdend jaartotaal november 2010</i>	<i>Voortschrijdend jaartotaal november 2009</i>	<i>Vershil JT 2010/JT 2009</i>	<i>Evolutie (in %)</i>
Aantal geregistreerde letselongevallen	13344	13680	-336	-2,5%
Waarvan dodelijke ongevallen	283	320	-37	-11,6%
Aantal geregistreerde gewonden	18093	18552	-459	-2,5%
Aantal geregistreerde doden ter plaatse	309	351	-42	-12,0%

Infografie : BIVV / Gegevensbron : WPR en ANG

Grafiek 18 : Evolutie van de voortschrijdende jaartotalen van weekendongevallen

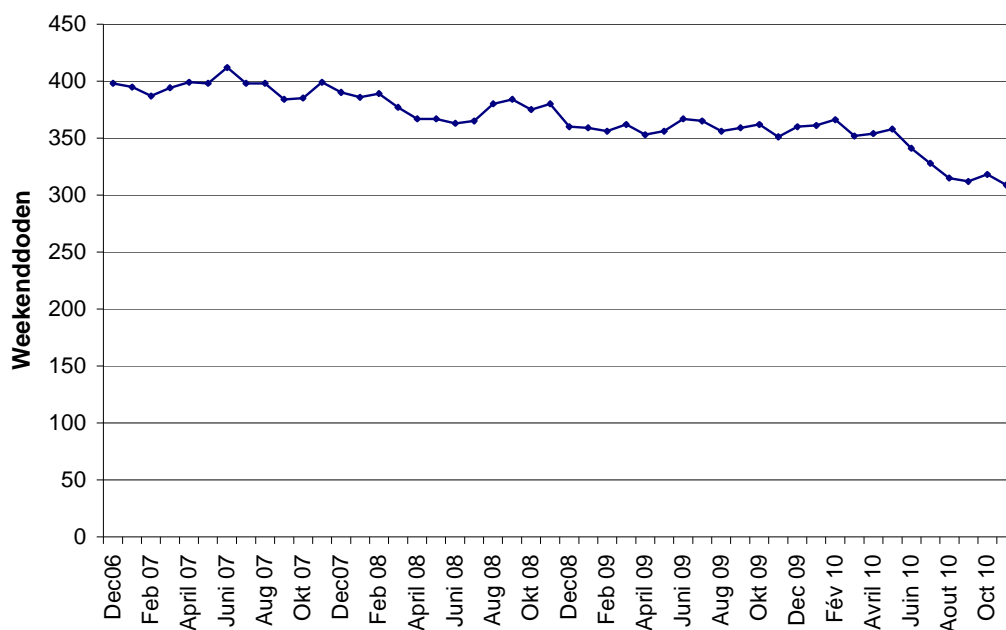


Infografie : BIVV / Gegevensbron : WPR en ANG

<sup>6</sup> tussen vrijdag 22 uur en maandag 5.59u.

## Weekendbarometer

Grafiek 19 : Evolutie van de voortschrijdende jaartotalen van doden ter plaatse ten gevolge van weekendongevallen



Infografie : BIVV / Gegevensbron : WPR en ANG

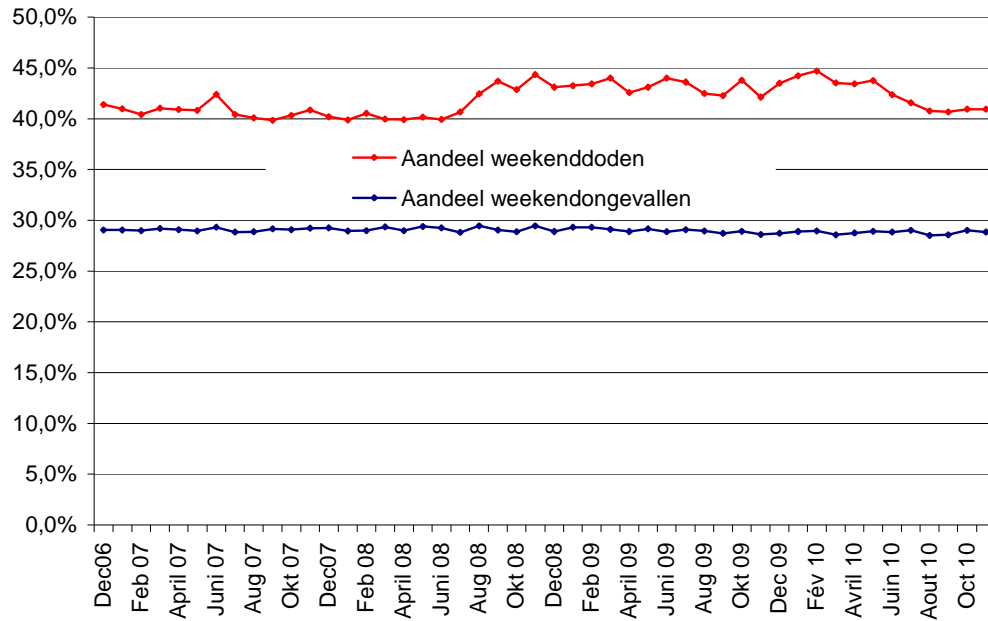
Tabel 17 : Aandeel weekendongevallen en slachtoffers in het totale aantal ongevallen en slachtoffers

	<i>JT NOVEMBER 2010 van de weekendongevallen</i>	<i>JT NOVEMBER 2010 van de ongevallen</i>	<i>Tijdens weekends (in %)</i>
Aantal geregistreerde letselongevallen	13344	46261	28,8%
Waarvan dodelijke ongevallen	283	710	39,9%
Aantal geregistreerde gewonden	18093	59597	30,4%
Aantal geregistreerde doden ter plaatse	309	755	40,9%

Infografie : BIVV / Gegevensbron : WPR en ANG

# Weekendbarometer

Grafiek 20 : Evolutie van het aandeel weekendongevallen en weekenddoden ter plaatse



Infografie : BIVV / Gegevensbron : WPR en ANG

## Weekendbarometer

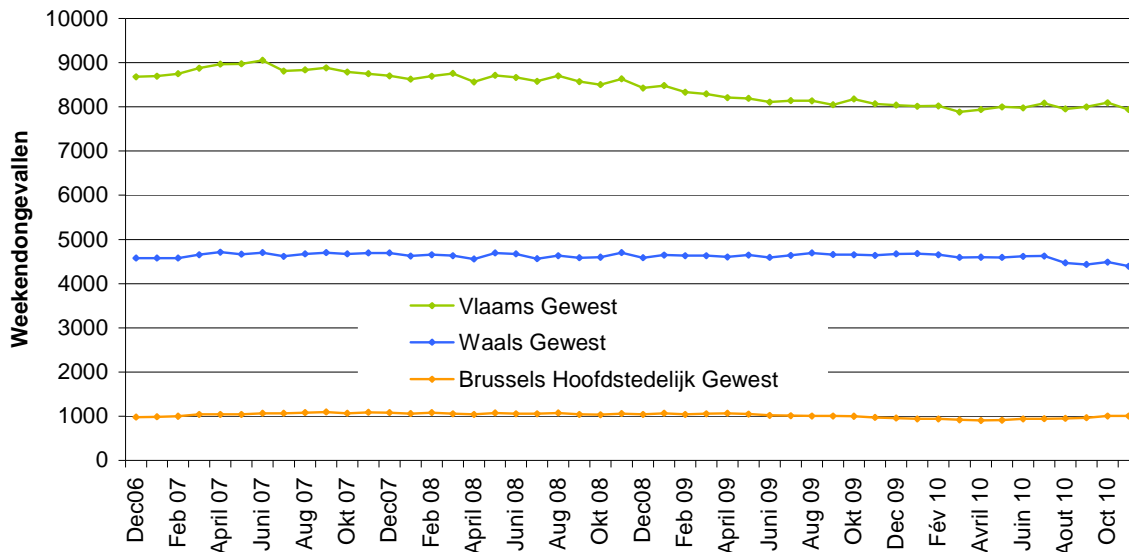
Tabel 18 : Weekendongevallen volgens de regio

		<i>JT november</i> 2010	<i>JT november</i> 2009	<i>Verschil</i> <i>JT 2010/JT 2009</i>	<i>Evolutie</i> <i>(in %)</i>
Aantal geregistreerde letselongevallen	Vlaams Gewest	7939	8071	-132	-1,6%
	Waals Gewest	4396	4639	-243	-5,2%
	BHG	1009	970	39	4,0%
Waarvan dodelijke ongevallen	Vlaams Gewest	148	148	0	0,0%
	Waals Gewest	128	162	-34	-21,0%
	BHG	7	10	-3	-30,0%
Aantal geregistreerde gewonden	Vlaams Gewest	10659	10867	-208	-1,9%
	Waals Gewest	6168	6429	-261	-4,1%
	BHG	1266	1256	10	0,8%
Aantal geregistreerde doden ter plaatse	Vlaams Gewest	160	156	4	2,6%
	Waals Gewest	141	185	-44	-23,8%
	BHG	8	10	-2	-20,0%

Infografie : BIVV / Gegevensbron : WPR en ANG

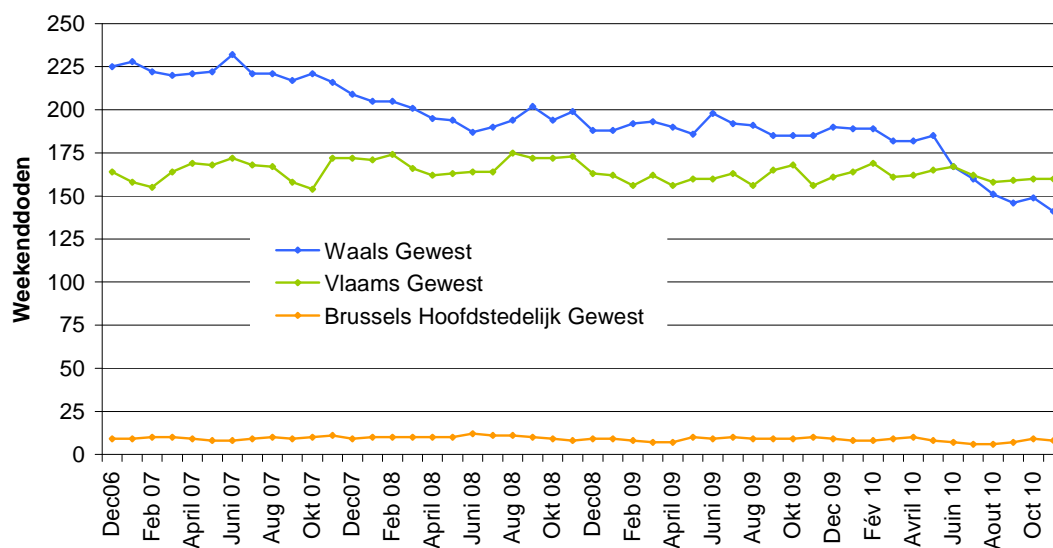
# Weekendbarometer

Grafiek 21 : Evolutie van de voortschrijdende jaartotalen van weekendongevallen volgens de regio



Infografie : BIVV / Gegevensbron : WPR en ANG

Grafiek 22 : Evolutie van de voortschrijdende jaartotalen van doden tijdens weekendongevallen volgens de regio



Infografie : BIVV / Gegevensbron : WPR en ANG

## Weekendbarometer

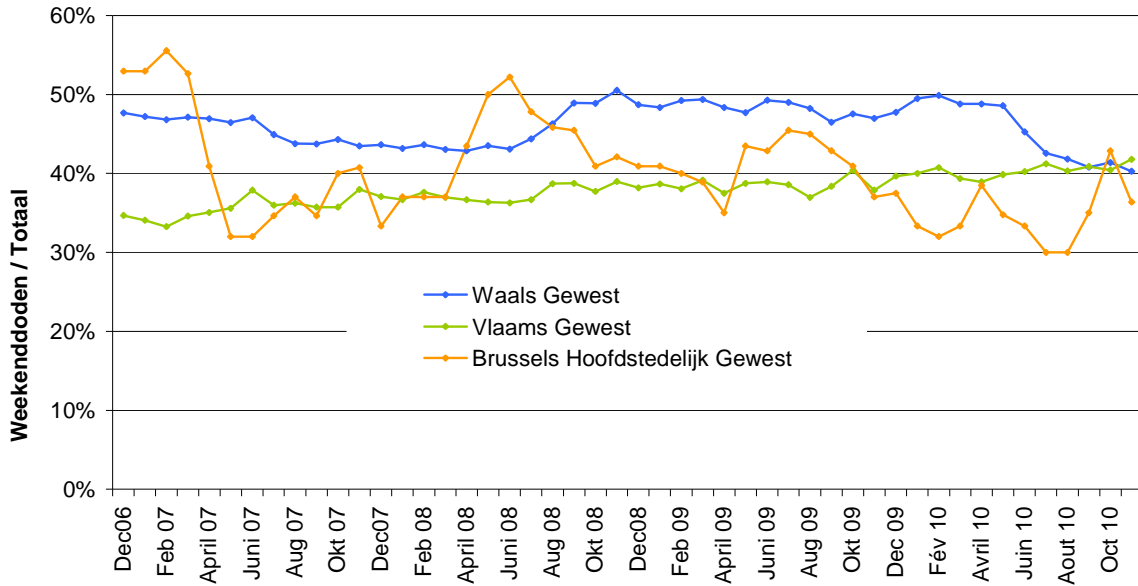
Tabel 19 : Aandeel weekendongevallen in het totale aantal ongevallen per regio

		<i>JT NOVEMBER 2010 van de weekendongevallen</i>	<i>JT NOVEMBER 2010 van de ongevallen</i>	<i>Tijdens weekends (in %)</i>
Aantal geregistreerde letselongevallen	Vlaamse gewest	7939	29271	27,1%
	Waalse gewest	4396	13113	33,5%
	BHG	1009	3877	26,0%
Waarvan dodelijke ongevallen	Vlaamse gewest	148	361	41,0%
	Waalse gewest	128	329	38,9%
	BHG	7	20	35,0%
Aantal geregistreerde gewonden	Vlaamse gewest	10659	37417	28,5%
	Waalse gewest	6168	17420	35,4%
	BHG	1266	4760	26,6%
Aantal geregistreerde doden ter plaatse	Vlaamse gewest	160	383	41,8%
	Waalse gewest	141	350	40,3%
	BHG	8	22	36,4%

Infografie : BIVV / Gegevensbron : WPR en ANG

# Weekendbarometer

Grafiek 23 : Evolutie van het aandeel weekenddoden ter plaatse per regio



Infografie : BIVV / Gegevensbron : WPR en ANG

## Technische fiche

---

Om een doeltreffend verkeersveiligheidsbeleid te kunnen voeren is het belangrijk dat er actuele cijfergegevens beschikbaar zijn die toelaten om na te gaan of we op de goede weg zitten en/of om tijdig bijsturingen door te voeren. Hoofddoel van een verkeersveiligheidsbeleid is immers het aantal ongevallen en het aantal slachtoffers te doen dalen.

De verkeersveiligheidsbarometer is daartoe een nuttig instrument. Het gaat hier om de maandelijkse rapportage van de zgn. "quick indicators" inzake verkeersveiligheid die toelaat de actuele tendensen in de evolutie van de verkeersveiligheid te meten.

De verkeersveiligheidsbarometer rapporteert sinds 2007<sup>7</sup> over de evolutie van het aantal doden ter plaatse en het aantal slachtoffers en dit op basis van de pv-registratie bij de federale<sup>8</sup> en bij de lokale<sup>9</sup> politie. Deze indicatoren laten bovendien toe om de evolutie van de ernst van de ongevallen (= aantal doden per 1000 ongevallen) te meten. Hierdoor meten we "de temperatuur" van het verkeersveiligheidsbeleid: als deze te hoog ligt betekent dit dat er dringende maatregelen nodig zijn. Daarnaast wordt ook de evolutie van het aantal letselongevallen en het aantal dodelijke ongevallen verder opgevolgd.

De ongevallencijfers verschijnen 2 maanden na de referentieperiode in deze verkeersveiligheidsbarometer. Het zijn voorlopige cijfers die elke maand opnieuw geactualiseerd worden en na ongeveer 4 à 6 maanden als definitief kunnen worden beschouwd. De meest recente maanden zijn gevoeliger voor fluctuaties daarom moeten wij voorzichtig zijn met de analyse van de recentste maanden.

Deze gegevens worden ter beschikking gesteld door de federale verkeerspolitie (WPR) en door de Directie van de Algemene Nationale Gegevensbank (ANG) van de federale politie. Dankzij de medewerking van alle lokale korpsen heeft deze Directie een centrale ongevallendatabank gecreëerd op basis van de PV- registratie.

Het gaat hier om een belangrijke ontwikkeling voor de verkeersveiligheidsbarometer aangezien er gerapporteerd wordt van aan de bron. Het zijn immers de politiediensten die de processen-verbaal van letselongevallen opstellen en overmaken aan de parketten.

De cijfers van de lokale zones die voor deze barometer werden weergegeven zijn berekend op volgende wijze:

- Per politiezone worden de ongevallen met lichamelijk letsel geteld die zich voorgedaan hebben op het grondgebied van de betrokken politiezone, ongeacht welke politiezone het ongeval vastgesteld of geregistreerd heeft.
- Er wordt enkel rekening gehouden:
  - met letselongevallen vastgesteld door lokale politiezones
  - met letselongevallen die ter plaatse of op het commissariaat (aangifte) worden vastgesteld.
  - met aanvankelijke processen-verbaal<sup>10</sup>

---

<sup>7</sup> Tot eind 2006 baseerde de barometer zich op de geregistreerde processen-verbaal van letselongevallen bij de parketten. Aangezien dit systeem niet in de eerste plaats werd ontwikkeld met als doel om er volledige en juiste ongevallenstatistieken uit te halen betekent dit dat foutieve of dubbele registratie niet altijd gecorrigeerd kan worden.

<sup>8</sup> De federale verkeerspolitie is actief op de autosnelwegen (ongeveer 1780 km) en op een aantal gelijkgestelde wegen (ongeveer 275 km).

<sup>9</sup> De lokale politie stelt ongevallen vast op gewest- en gemeentewegen.

<sup>10</sup> Daardoor kan het aantal PV's of hun inhoud evolueren van maand tot maand, wat dan natuurlijk een invloed heeft op het aantal ongevallen, doden of gewonden.

## Technische fiche

---

Om de evolutie te meten worden de “voortschrijdende jaartotalen” als indicator gebruikt. Het voortschrijdende jaartotaal is gelijk aan het maandcijfer + de som van de elf voorgaande maanden. Jaartotalen of 12-maandelijkse voortschrijdende totalen hebben het voordeel dat zij de seizoensgebonden effecten opheffen en dat de trend in de cijfers beter zichtbaar wordt. Deze voorstelling van de data geeft een antwoord op de eenvoudige vraag, of men voor een gegeven maand een stijging of een daling kent.

Samengevat kan gesteld worden dat de verkeersveiligheidsbarometer toelaat om maandelijks een momentopname te maken van het aantal slachtoffers en het aantal letselongevallen.

Sinds juni 2009 werd de barometer uitgebreid met de rapportage van de ongevallen waarin ten minste één vrachtwagen (van meer dan 3,5 ton, of trekkers, al dan niet met oplegger) is betrokken en van het aantal personen dat omkwam ten gevolge van een ongeval met minstens 1 vrachtwagen.

Tenslotte wordt ook de weekendbarometer voorgesteld. De weekendbarometer geeft het aantal ongevallen en het aantal doden tijdens de weekends weer. In tegenstelling tot de andere hoofdstukken in de verkeersveiligheidsbarometer, geeft de weekendbarometer de evolutie pas weer sinds december 2006 en niet sinds januari 2005. De gegevens, ons verstrekt door de politie, laten geen analyse van weekendongevallen toe die verder in de tijd teruggaat.

Dit luik van de barometer heeft een preventief doel en wil alle weggebruikers er attent op maken dat men tijdens het weekend een aanzienlijk risico loopt om slachtoffer te worden van een ernstig verkeersongeval.