

# VERKEERSVEILIGHEIDS BAROMETER

**Oktober 2009**

**JT Oktober 2009 / JT Oktober 2008 :  
-42 doden ter plaatse, hetzij -4,8%**

**-13 doden ter plaatse bij ongevallen met  
minstens één vrachtwagen, hetzij -11,6%**

**-13 doden ter plaatse in weekendongevallen,  
hetzij -3,5%**



Federale  
Overheidsdienst  
**Justitie**



Belgisch Instituut voor  
de Verkeersveiligheid



**Politie** Police

# Verkeersveiligheidsbarometer

## Oktober 2009

Om het verkeersveiligheidsbeleid in België te kunnen opvolgen, is het belangrijk om over recente cijfergegevens te beschikken. Daartoe werd in 2004 de verkeersveiligheidsbarometer ontwikkeld.

Op basis van de processen-verbaal van de lokale politiezones en de federale verkeerspolitie wordt maandelijks een punctueel overzicht opgesteld van het aantal doden (ter plaatse) en gewonden ten gevolge van een letselongeval<sup>1</sup>. Op basis van deze informatie kan eveneens de evolutie van de ernst van de ongevallen opgevolgd worden. Het gaat hier om een belangrijke indicator van de verkeersveiligheid.

De barometer is gebaseerd op een vergelijking van 12 maanden die we “voortschrijdende jaartotalen”<sup>2</sup> noemen. Dit betekent dat de barometer van oktober 2009 het voortschrijdend jaartotaal van oktober 2009 (=totalen vanaf november 2008 tot en met oktober 2009) met het voortschrijdend jaartotaal van oktober 2008 (=totalen vanaf november 2007 tot en met oktober 2008) vergelijkt.

---

<sup>1</sup> Het gaat om voorlopige cijfers, gebaseerd op definitieve en niet-definitieve PV's. Voor meer informatie over de toegepaste methodologie, zie de “technische fiche” van de verkeersveiligheidsbarometer

<sup>2</sup> Het voortschrijdend jaartotaal van oktober 2009 = maandelijks cijfer oktober 2009 + cijfers van de 11 voorafgaande maanden.

# 1 Overzicht

## 1.1. Op nationaal niveau

Na de aanzienlijke daling van het aantal doden ter plaatse in 2008, stagneert het aantal doden ter plaatse in 2009. In februari 2009 werd nog het laagste jaartotaal van het aantal doden ter plaatse geregistreerd sinds het begin van de optekening van de barometer, namelijk 821, maar sindsdien doet er zich een lichte stijging voor. Voor de maand oktober 2009, de laatste maand waarvoor gegevens beschikbaar zijn, registreren we een jaartotaal van 833 doden ter plaatse. (zie tabel 2 en grafiek 2).

Vergelijken we het jaartotaal van oktober 2009 met het jaartotaal van een jaar eerder, oktober 2008, dan zien we toch nog een daling van het aantal doden ter plaatse met 4,8% (van 875 naar 833 doden ter plaatse; zie tabel 2).

Het aantal letselongevallen tussen deze 2 tijdspannes is gedaald met 2,8% en bedraagt nu 47643 (zie tabel 2). Aangezien het aantal doden ter plaatse iets sterker is afgenomen dan het aantal letselongevallen, heeft dit als gevolg dat de ernst van de letselongevallen - uitgedrukt als het aantal doden ter plaatse op 1000 letselongevallen - in deze periode met 2,1% lichtjes is afgenomen.

De analyse per vaststellend korps (lokale of federale politie) komt in grote lijnen neer op een analyse per wegtype (de lokale politie is vooral verantwoordelijk voor gemeente- en gewestwegen en de federale politie staat in voor autosnelwegen en gelijkgestelde wegen) en maakt ons de verschillende ontwikkelingen tussen secundaire en snelle wegen duidelijk. Sinds begin 2005 is het jaartotaal van het aantal doden ter plaatse sterker gedaald op secundaire wegen (waar omstreeks vier vijfde van de verkeersdoden vallen) dan op snelle wegen (-24,0% tegen -9,5%). Een analyse op korte termijn – jaartotaal oktober 2009 vergeleken met jaartotaal oktober 2008 – toont aan dat het aantal doden ter plaatse op snelle wegen is gestegen met 5,9% (van 135 naar 143) en is gedaald op secundaire wegen met 6,8% (van 740 naar 690) (zie tabel 3).

De ernst van de letselongevallen op snelle wegen is sinds begin 2005 steeds bijna dubbel zo hoog gebleven als op secundaire wegen. Wel stellen we tot begin 2009 voor beide wegtypes een daling van de ernst vast, die voor de secundaire wegen geleidelijk is verlopen maar voor snelle wegen vrij abrupt sinds begin 2008 heeft plaatsgevonden. Sinds kort merken we voor beide korpsen echter een kentering: voor de lokale politie sinds het begin van dit jaar, voor de federale politie sinds mei 2009 (zie grafiek 3).

## 1.2. Op gewestelijk niveau

Terwijl 2008 met een daling van het aantal doden ter plaatse met bijna 20% ten opzichte van 2007 een uitstekend jaar was voor Wallonië, doet er zich in 2009 een stabilisering rond een jaartotaal van 400 doden ter plaatse voor. In Vlaanderen is het aantal doden ter plaatse in 2008 met bijna 10% gedaald ten opzichte van 2007 maar ook voor dit gewest betekent 2009 voorlopig een jaar van stagnatie en raakt het aantal doden ter plaatse niet onder de kaap van 400 die begin 2009 nog in zicht leek. Het Brussels Hoofdstedelijk Gewest op zijn beurt bevindt zich reeds sinds halfweg 2005 in de buurt van 20 doden per jaar (zie grafiek 5, 7 en 9).

Het aantal doden ter plaatse op autosnelwegen vertegenwoordigt in beide gewesten circa 15% van alle doden ter plaatse. In vergelijking met het jaartotaal van oktober 2008 is het aantal doden ter plaatse op autosnelwegen in het Vlaams Gewest afgenomen met 6,5% tot 58 doden ter plaatse maar in het Waals Gewest toegenomen met 14,8% tot 62 doden ter plaatse (zie tabel 7 en 9).

Wat het aantal letselongevallen betreft, kenden Vlaanderen en Wallonië vanaf de lente van 2007 een lichte daling, maar deze is in de loop van 2009 voor beide gewesten tot stilstand gekomen (zie grafieken 4 en 6). In het Brussels Hoofdstedelijk Gewest bleef het aantal letselongevallen vanaf de lente van 2007 stabiel (zie grafiek 8).

De ernst van de ongevallen hangt sterk af van de graad van verstedelijking van het gewest waarin ze zich voordoen. Dit verklaart waarom de ongevallen in het Brussels Hoofdstedelijk Gewest minder ernstig zijn dan in beide andere gewesten. Maar ongetwijfeld verklaart dit ook deels het verschil tussen Vlaanderen (13,9 doden per 1000 letselongevallen) en Wallonië (28,9 doden per 1000 geregistreerde letselongevallen). De ernst van letselongevallen is het laatste jaar voor de drie gewesten relatief ongewijzigd gebleven. In het Waals Gewest werd het jaar hiervoor (jaartotaal oktober 2008 in vergelijking met jaartotaal oktober 2007) nochtans een afname van de ernst met bijna 20% genoteerd (zie tabel 11 en grafiek 10).

De stagnatie van het aantal doden ter plaatse in de beide gewesten is niet het resultaat van soortgelijke evoluties in de verschillende provincies. In Vlaanderen hebben de provincies West-Vlaanderen, Antwerpen en Vlaams-Brabant van begin 2005 tot eind 2007 een daling van het aantal doden ter plaatse gekend om daarna te stagneren. In Limburg stellen we het omgekeerde vast: een stagnatie tot eind 2007 en daarna een afname (die overgaat in een stagnatie sinds begin 2009). In Oost-Vlaanderen is er sinds begin 2005 eerder achteruitgang dan vooruitgang geboekt. In Wallonië is het aantal doden ter plaatse in Luxemburg en Waals-Brabant niet afgenomen sinds begin 2005. Het aantal doden ter plaatse in de andere Waalse provincies ligt wel lager dan in begin 2005, grotendeels dankzij een daling van het aantal doden ter plaatse in 2008 (zie grafiek 11 en 12).

### **1.3. Barometer van de vrachtwagens**

Ongevallen met minstens één vrachtwagen vormen een belangrijke problematiek omdat ze ernstiger zijn dan andere ongevallen. Per 1000 geregistreerde letselongevallen met tenminste één vrachtwagen tellen we namelijk 45,3 doden. Ter vergelijking: voor alle in België geregistreerde ongevallen, vallen er 17,5 doden per 1000 ongevallen. Voor het jaartotaal van oktober 2009 registreren we 99 doden ter plaatse ten gevolge van vrachtwagenongevallen wat neerkomt op 11,9% van alle doden ter plaatse (zie tabel 13).

Het aantal vrachtwagenongevallen kent sinds 2 jaar een aanhoudende daling, zodat we nu het laagste aantal vrachtwagenongevallen kennen sinds het ontstaan van de barometer (grafiek 13). In 2007 is het aantal doden bij deze ongevallen gestegen, in 2008 is het drastisch gedaald, en in 2009 blijft het stabiel op een niveau rond de 100 doden per jaar (zie grafiek 14).

Bijna 70% van de vrachtwagenongevallen en van de slachtoffers (doden + gewonden) hiervan situeren zich op het grondgebied van het Vlaams Gewest. Zowel het Vlaams als het Waals Gewest dragen bij tot de daling van het aantal vrachtwagenongevallen en doden ter plaatse ten gevolge hiervan, die zich op nationaal vlak manifesteert. Omdat in beide gewesten het aantal doden ter plaatse ten gevolge van vrachtwagenongevallen niet sterker afneemt dan het aantal vrachtwagenongevallen, neemt de ernst van deze ongevallen niet af (56,2 doden ter plaatse per 1000 geregistreerde ongevallen in het Waals Gewest tegen 42,1 in het Vlaams Gewest) (zie grafiek 17).

### **1.4. Weekendongevallen**

Weekendongevallen zijn ernstiger dan de ongevallen tijdens de rest van de week: 43,5% van de doden ter plaatse van het jaartotaal van oktober 2009 kwamen om in het weekend, terwijl weekends maar goed zijn voor 28,9% van alle letselongevallen en 33,3% van de totale tijd in

een week<sup>3</sup>(zie tabel 17). De jaartotalen van het aantal letselongevallen en doden ter plaatse tijdens weekends is het voorbije jaar respectievelijk met 2,8% en 3,5% gedaald en houdt daarbij ongeveer gelijke tred aan met de evolutie van de jaartotalen van het totale aantal letselongevallen en doden ter plaatse (zie tabel 16).

Gezien vanuit een ander oogpunt blijkt de evolutie van weekendongevallen toch op de algemene evolutie van letselongevallen achter te lopen. Ten opzichte van het begin van de optekening van de weekendbarometer is het aantal weekenddoden namelijk minder snel afgenomen (- 8,4%) dan het totale aantal doden (-13,6%). Dit heeft als gevolg dat het aandeel weekenddoden (ter plaatse) binnen het totaal aantal doden ter plaatse is toegenomen van een kleine 40% begin 2007 naar 43,5% voor het jaartotaal van oktober 2009 (zie grafiek 20).

Het probleem is het grootst in Wallonië, omdat daar maar liefst 47,1% van de verkeersdoden om het leven komt tijdens het weekend, in Vlaanderen is dit 40,3% en in Brussel 39,1% (zie tabel 19). Hieruit volgt dat het aantal weekenddoden in Wallonië zelfs in absolute cijfers hoger ligt dan in het noordelijke landsgedeelte (185 doden in het Waals Gewest tegen 168 doden in het Vlaams Gewest, zie tabel 18). Toch zorgt de grotere daling van het aantal weekenddoden in Wallonië van half 2006 tot half 2007 ervoor dat de kloof tussen beide gewesten kleiner geworden is dan 3 jaar geleden (zie grafiek 22).

---

<sup>3</sup> Tussen vrijdag 22u en maandag 5 .59u.

## Op nationaal vlak

### 2 Tabellen en grafieken

#### 2.1. Belangrijkste cijfers

Tabel 1 : (Voorlopige) maandcijfers

	Oktober 2009
Aantal geregistreerde letselongevallen	4511
Waarvan dodelijke ongevallen	60
Aantal geregistreerde gewonden	5654
Aantal geregistreerde doden ter plaatse	61

Infografie : BIVV / Gegevensbron : WPR en ANG

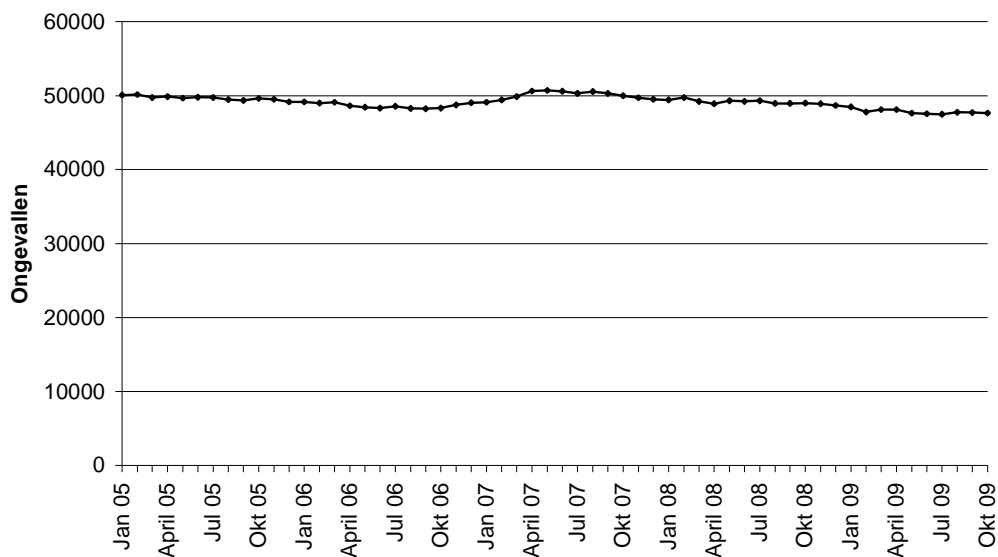
Tabel 2 : Voortschrijdende jaartotalen oktober 2009

	Voortschrijdend jaartotaal oktober 2009	Voortschrijdend jaartotaal oktober 2008	Vershil JT 2009/JT 2008	Evolutie in %
Aantal geregistreerde letselongevallen	47643	48993	-1350	-2,8%
Waarvan dodelijke ongevallen	779	809	-30	-3,7%
Aantal geregistreerde gewonden	61195	63414	-2219	-3,5%
Aantal geregistreerde doden ter plaatse	833	875	-42	-4,8%

Infografie : BIVV / Gegevensbron : WPR en ANG

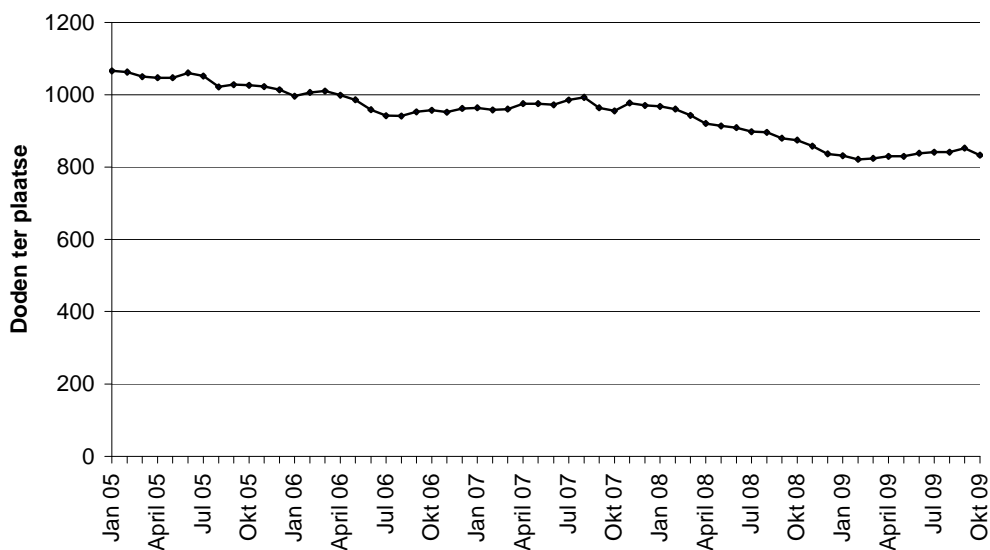
# Op nationaal vlak

Grafiek 1 : Evolutie van de voortschrijdende jaartotalen van de geregistreerde letselongevallen.



Infografie : BIVV / Gegevensbron : WPR en ANG

Grafiek 2 : Evolutie van de voortschrijdende jaartotalen van de geregistreerde doden ter plaatse



Infografie : BIVV / Gegevensbron : WPR en ANG

## Op nationaal vlak

### 2.2. Lokale en federale politie

Zowel de lokale als de federale politie stellen letselongevallen vast. De federale verkeerspolitie is daartoe bevoegd op autosnelwegen en gelijkgestelde wegen. De lokale politie stelt ongevallen vast op de gewest- en gemeentewegen.

Tabel 3 : Ongevallen geregistreerd door de lokale en de federale politie

		Voortschrijdend jaartotaal oktober 2009	Voortschrijdend jaartotaal oktober 2008	Verschil JT 2009/JT 2008	Evolutie in %
Federale Politie	Aantal geregistreerde letselongevallen	3852	4085	-233	-5,7%
	Waarvan dodelijke ongevallen	129	122	7	5,7%
	Aantal geregistreerde gewonden	5490	5949	-459	-7,7%
	Aantal geregistreerde doden ter plaatse	143	135	8	5,9%
Lokale Politie	Aantal geregistreerde letselongevallen	43791	44908	-1117	-2,5%
	Waarvan dodelijke ongevallen	650	687	-37	-5,4%
	Aantal geregistreerde gewonden	55705	57465	-1760	-3,1%
	Aantal geregistreerde doden ter plaatse	690	740	-50	-6,8%

Infografie : BIVV / Gegevensbron : WPR en ANG

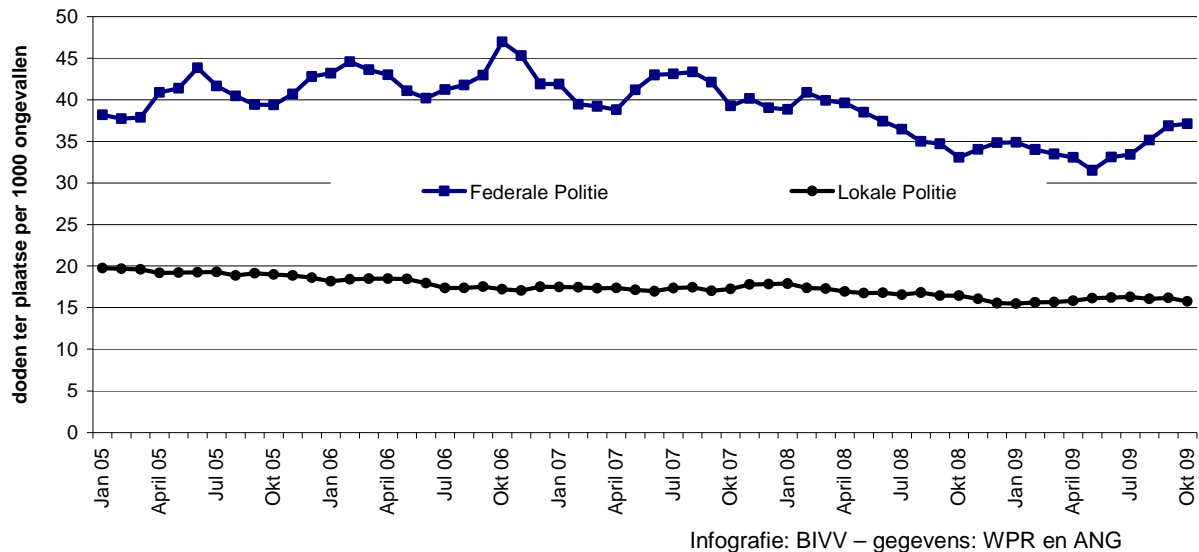
Tabel 4 : Ernst van de ongevallen (aantal doden ter plaatse voor 1000 geregistreerde letselongevallen)

	<i>Ernst van de ongevallen</i>
Federale Politie	37,1
Lokale Politie	15,8
<b>Totaal</b>	<b>17,5</b>

Infografie : BIVV / Gegevensbron : WPR en ANG

## Op nationaal vlak

Grafiek 3 : Evolutie van de ernst van de ongevallen per politiekorps



### 2.3. Op autosnelwegen

Het Belgische autosnelwegennetwerk slijkt dagelijks een groot deel van het nationaal en internationaal verkeer. De volgende tabel gaat meer in detail in op deze snelle wegen.

Tabel 5 : Ongevallen geregistreerd op Belgische autosnelwegen

	Voortschrijdend jaartotaal oktober 2009	Voortschrijdend jaartotaal oktober 2008	Verskil JT 2009/JT 2008	Evolutie in %
Aantal geregistreerde letselongevallen	3395	3610	-215	-6,0%
Waarvan dodelijke ongevallen	109	109	0	0,0%
Aantal geregistreerde gewonden	4878	5284	-406	-7,7%
Aantal geregistreerde doden ter plaatse	121	119	2	1,7%

Infografie : BIVV / Gegevensbron : WPR

## Op gewestelijk vlak

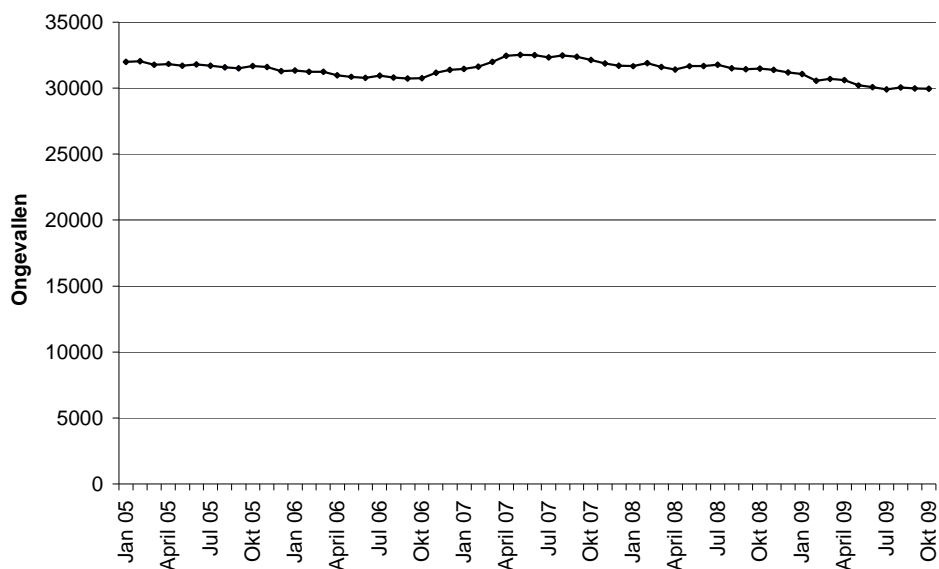
### 2.4. In het Vlaams Gewest

Tabel 6 : Geregistreeerde ongevallen in het Vlaams Gewest

	Voortschrijdend jaartotaal oktober 2009	Voortschrijdend jaartotaal oktober 2008	Verskil JT 2009/JT 2008	Evolutie in %
Aantal geregistreeerde letselongevallen	29963	31485	-1522	-4,8%
Waarvan dodelijke ongevallen	397	425	-28	-6,6%
Aantal geregistreeerde gewonden	38176	40502	-2326	-5,7%
Aantal geregistreeerde doden ter plaatse	417	456	-39	-8,6%

Infografie : BIVV / Gegevensbron : WPR en ANG

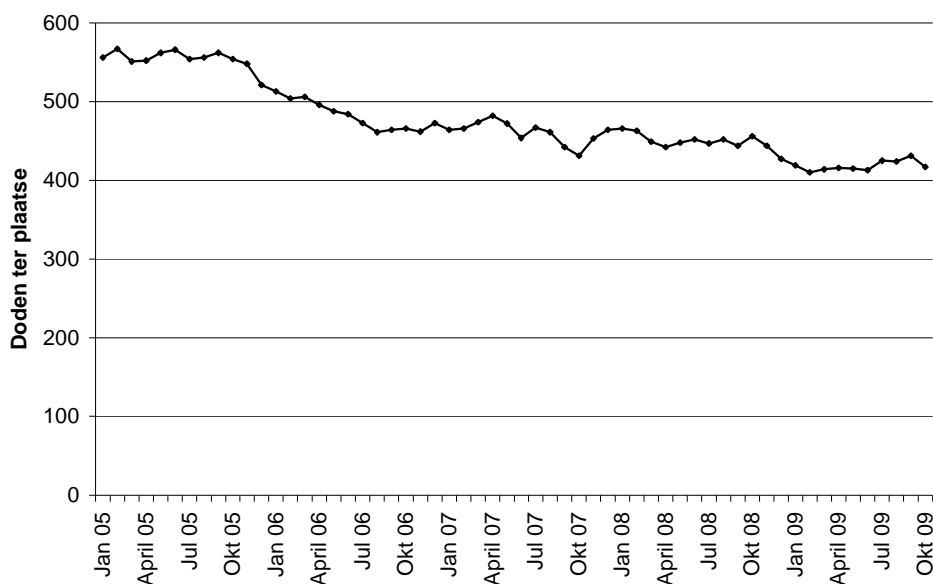
Grafiek 4 : Evolutie van de voortschrijdende jaartotalen van de geregistreeerde letselongevallen in het Vlaams Gewest.



Infografie : BIVV / Gegevensbron : WPR en ANG

## Op gewestelijk vlak

Grafiek 5 : Evolutie van de voortschrijdende jaartotalen van de geregistreerde doden ter plaatse in het Vlaams Gewest



Infografie : BIVV / Gegevensbron : WPR en ANG

Tabel 7 : Ongevallen op autosnelwegen geregistreerd in het Vlaams Gewest

	Voortschrijdend jaartotaal oktober 2009	Voortschrijdend jaartotaal oktober 2008	Verskil JT 2009/JT 2008	Evolutie in %
Aantal geregistreerde letselongevallen	1985	2230	-245	-11,0%
Waarvan dodelijke ongevallen	51	56	-5	-8,9%
Aantal geregistreerde gewonden	2850	3243	-393	-12,1%
Aantal geregistreerde doden ter plaatse	58	62	-4	-6,5%

Infografie : BIVV / Gegevensbron : WPR

## Op gewestelijk vlak

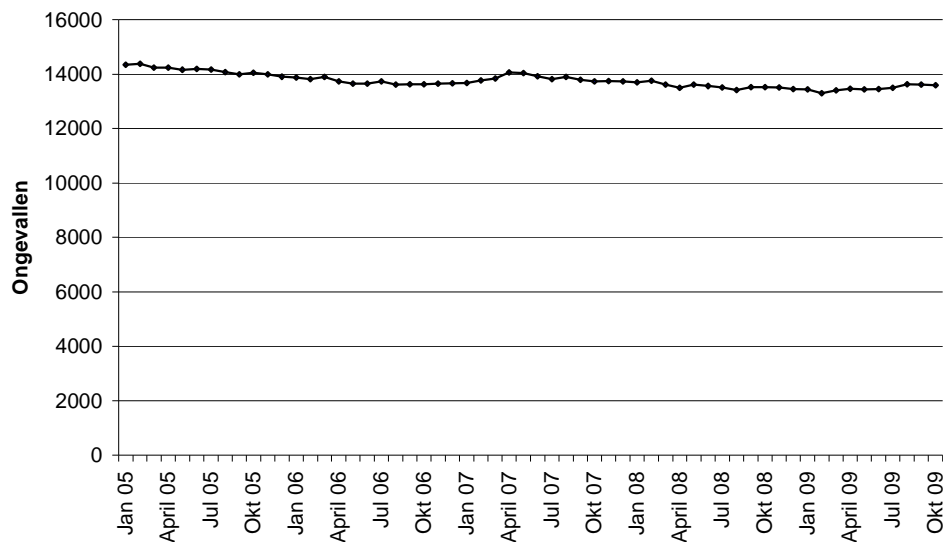
### 2.5. In het Waals Gewest

Tabel 8 : Geregistreeerde ongevallen in het Waals Gewest

	Voortschrijdend jaartotaal oktober 2009	Voortschrijdend jaartotaal oktober 2008	Vershil JT 2009/JT 2008	Evolutie in %
Aantal geregistreeerde letselongevallen	13592	13524	68	0,5%
Waarvan dodelijke ongevallen	359	363	-4	-1,1%
Aantal geregistreeerde gewonden	18045	17994	51	0,3%
Aantal geregistreeerde doden ter plaatse	393	397	-4	-1,0%

Infografie : BIVV / Gegevensbron : WPR en ANG

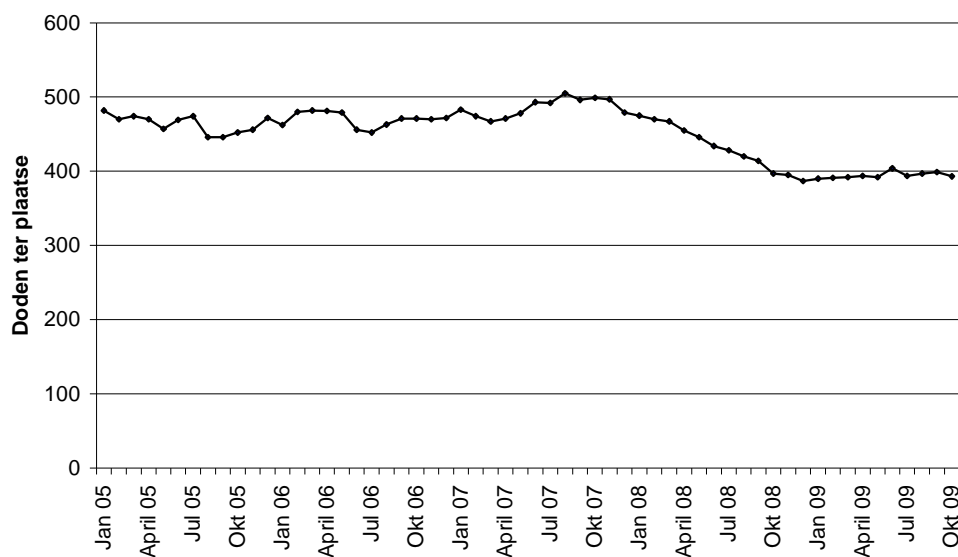
Grafiek 6 : Evolutie van de voortschrijdende jaartotalen van de geregistreeerde letselongevallen in het Waals Gewest



BIVV – gegevens : WPR en ANG

## Op gewestelijk vlak

Grafiek 7 : Evolutie van de voortschrijdende jaartotalen van de geregistreerde doden ter plaatse in het Waals Gewest



Infografie : BIVV / Gegevensbron : WPR en ANG

Tabel 9 : Ongevallen geregistreerd op autosnelwegen in het Waals Gewest

	Voortschrijdend jaartotaal oktober 2009	Voortschrijdend jaartotaal oktober 2008	Vershil JT 2009/JT 2008	Evolutie in %
Aantal geregistreerde letselongevallen	1356	1335	21	1,6%
Waarvan dodelijke ongevallen	57	50	7	14,0%
Aantal geregistreerde gewonden	1949	1989	-40	-2,0%
Aantal geregistreerde doden ter plaatse	62	54	8	14,8%

Infografie : BIVV / Gegevensbron : WPR

## Op gewestelijk vlak

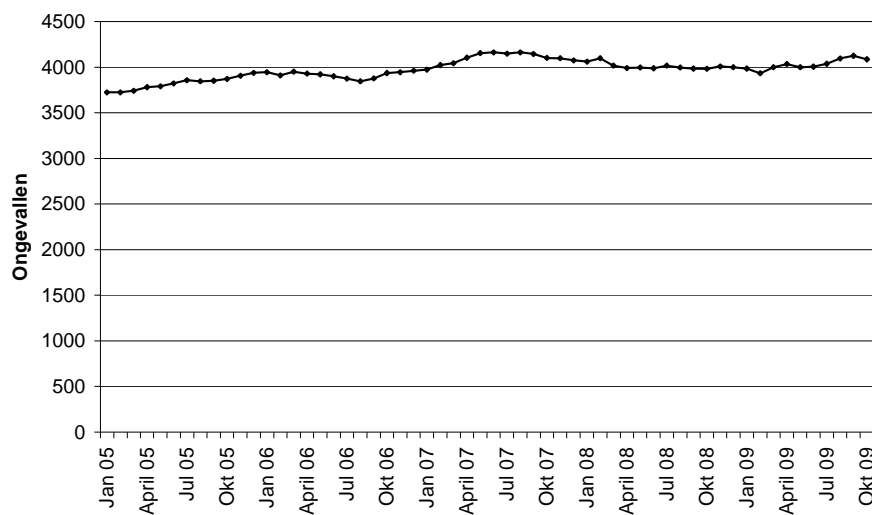
### 2.6. In het Brussels Hoofdstedelijk Gewest<sup>4</sup>

Tabel 10 : Geregistreeerde ongevallen in het Brussels Hoofdstedelijk Gewest

	Voortschrijdend jaartotaal oktober 2009	Voortschrijdend jaartotaal oktober 2008	Verskil JT 2009/JT 2008	Evolutie in %
Aantal geregistreeerde letselongevallen	4088	3984	104	2,6%
Waarvan dodelijke ongevallen	23	21	2	
Aantal geregistreeerde gewonden	4974	4918	56	1,1%
Aantal geregistreeerde doden ter plaatse	23	22	1	

Infografie : BIVV / Gegevensbron : WPR en ANG

Grafiek 8 : Evolutie van de voortschrijdende jaartotalen van de geregistreeerde letselongevallen in het Brussels Hoofdstedelijk Gewest

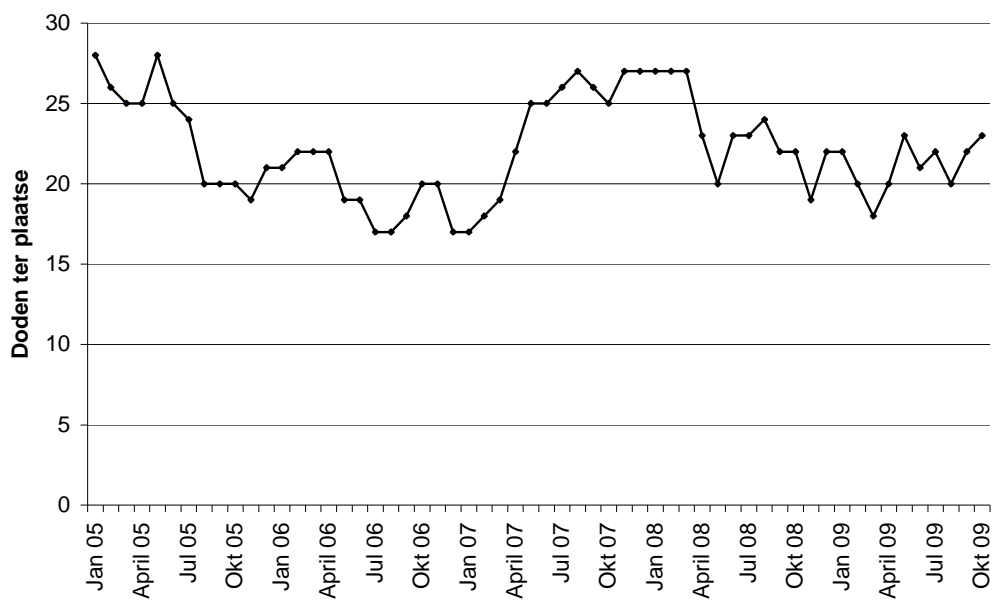


Infografie : BIVV / Gegevensbron : WPR en ANG

<sup>4</sup> Het is mogelijk dat de stijgingen in Brussel te wijten zijn aan een onderregistratie van de ongevallen in 2004. In dit geval zou de reële situatie weergegeven worden vanaf het voortschrijdende jaartotaal van december 2005, vanaf dit jaartotaal worden de gegevens van 2004 niet meer gebruikt.

## Op gewestelijk vlak

Grafiek 9 : Evolutie van de voortschrijdende jaartotalen van de geregistreerde doden ter plaatse in het Brussels Hoofdstedelijk Gewest



Infografie: BIVV – gegevens: WPR en ANG

## Op gewestelijk vlak

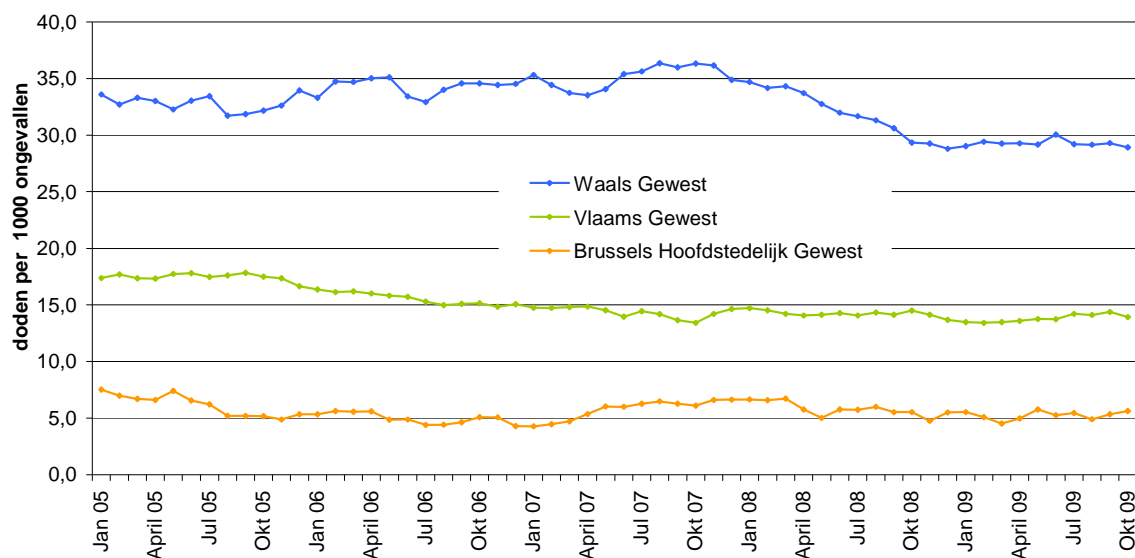
### 2.7. Vergelijking tussen de gewesten

Tabel 11 : Ernst van de geregistreerde ongevallen per gewest

	Voortschrijdend jaartotaal van de geregistreerde doden ter plaatse	Voortschrijdend jaartotaal van de geregistreerde letselongevallen	Ernst (aantal geregistreerde doden ter plaatse / 1000 letselongevallen)
Vlaams Gewest	417	29963	13,9
Waals Gewest	393	13592	28,9
Brussels Hoofdstedelijk Gewest	23	4088	5,6

Infografie : BIVV / Gegevensbron : WPR en ANG

Grafiek 10 : Evolutie van de voortschrijdende jaartotalen van de ernst van de ongevallen per gewest



Infografie: BIVV – gegevens: WPR en ANG

Er dient opgemerkt te worden dat voor een meer diepgaande vergelijkende analyse tussen de Gewesten een groot aantal verkeersparameters uit de verschillende regio's nodig zijn zoals de verkeersdrukte, de veiligheid van de wegen, het wagenpark, het bevolkingsaantal, etc.

## Op provinciaal vlak

### 2.8. Evolutie van de ongevallen in de provincies

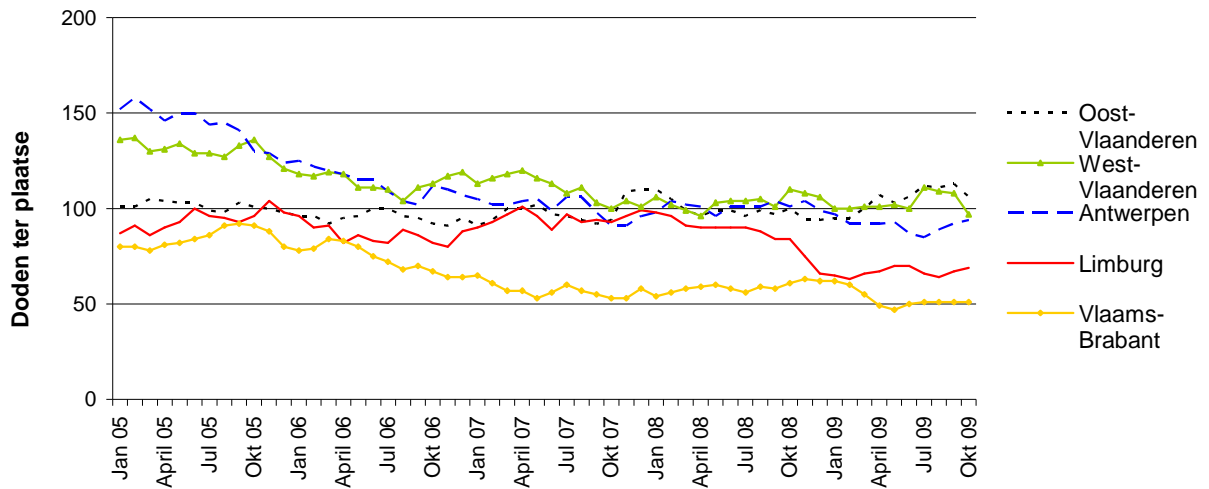
Tabel 12 : Voortschrijdende jaartotalen van de letselongevallen en doden ter plaatse per provincie

		<i>JT oktober 2009</i>	<i>JT oktober 2008</i>	<i>Vershil JT 2009/JT 2008</i>	<i>Evolutie (in %)</i>
Aantal geregistreeerde letselongevallen	Luik	4306	4299	7	0,2%
	Luxemburg	1288	1279	9	0,7%
	Namen	1960	1961	-1	-0,1%
	Henegouwen	4684	4580	104	2,3%
	Waals Brabant	1354	1405	-51	-3,6%
	Vlaams Brabant	3951	4101	-150	-3,7%
	Antwerpen	8189	8714	-525	-6,0%
	Limburg	3969	4123	-154	-3,7%
	Oost-Vlaanderen	7799	8099	-300	-3,7%
	West-Vlaanderen	6055	6448	-393	-6,1%
Aantal geregistreeerde doden ter plaatse	Luik	90	111	-21	-18,9%
	Luxemburg	63	53	10	18,9%
	Namen	62	73	-11	-15,1%
	Henegouwen	148	133	15	11,3%
	Waals Brabant	30	27	3	11,1%
	Vlaams Brabant	51	61	-10	-16,4%
	Antwerpen	94	101	-7	-6,9%
	Limburg	69	84	-15	-17,9%
	Oost-Vlaanderen	106	100	6	6,0%
West-Vlaanderen	97	110	-13	-11,8%	

Infografie : BIVV / Gegevensbron : WPR en ANG

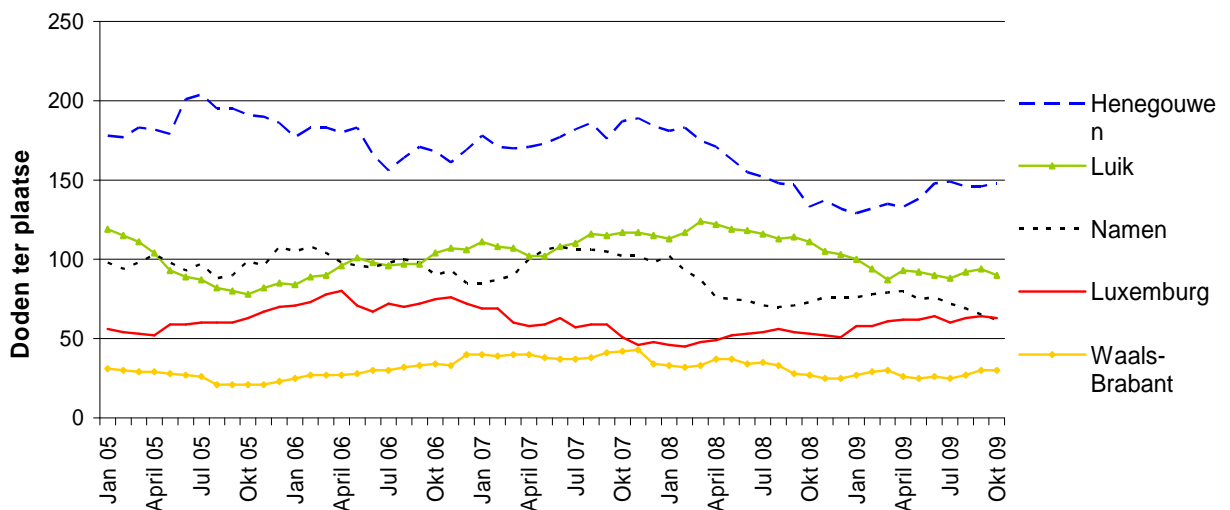
## Op provinciaal vlak

Grafiek 11 : Evolutie van de voortschrijdende jaartotalen van de geregistreerde doden ter plaatse in de provincies van het Vlaams Gewest



Infografie: BIVV – gegevens: WPR en ANG

Grafiek 12 : Evolutie van de voortschrijdende jaartotalen van de geregistreerde doden ter plaatse in de provincies van het Waals Gewest



Infografie : BIVV / Gegevensbron : WPR en ANG

## Vrachtwagenbarometer

### 2.9. Ongevallen met ten minste één vrachtwagen<sup>5, 6</sup>

Tabel 13 : Voortschrijdende jaartotalen van ongevallen met ten minste één vrachtwagen

		Voortschrijdend jaartotaal oktober 2009	Voortschrijdend jaartotaal oktober 2008	Verskil JT 2009/JT 2008	Evolutie in %
Aantal geregistreerde letselongevallen		2187	2585	-398	-15,4%
Waarvan dodelijke ongevallen		94	107	-13	-12,1%
Aantal geregistreerde gewonden		2775	3334	-559	-16,8%
Aantal geregistreerde doden ter plaatse		99	112	-13	-11,6%

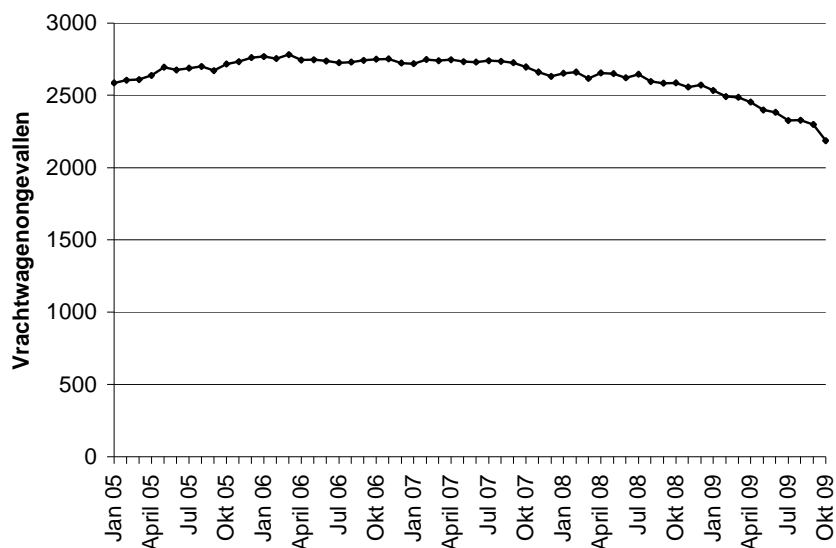
Infografie : BIVV / Gegevensbron : WPR en ANG

<sup>5</sup> Hiermee bedoelen wij vrachtwagens van meer dan 3,5 ton, of trekkers, al dan niet met oplegger.

<sup>6</sup> Dit hoofdstuk van de verkeersveiligheidsbarometer gaat over alle ongevallen met ten minste één vrachtwagen die door de Federale en de Lokale Politie geregistreerd worden. Het aantal slachtoffers omvat alle slachtoffers van het ongeval, zowel de inzittenden van de vrachtwagen(s) als van de andere voertuigen.

## Vrachtwagenbarometer

Grafiek 13 : Evolutie van de voortschrijdende jaartotalen van geregistreerde ongevallen met ten minste één vrachtwagen in België



Infografie : BIVV / Gegevensbron : WPR en ANG

Grafiek 14 : Evolutie van de voortschrijdende jaartotalen van de personen die omkwamen bij een ongeval met ten minste één vrachtwagen



Infografie : BIVV / Gegevensbron : WPR en ANG

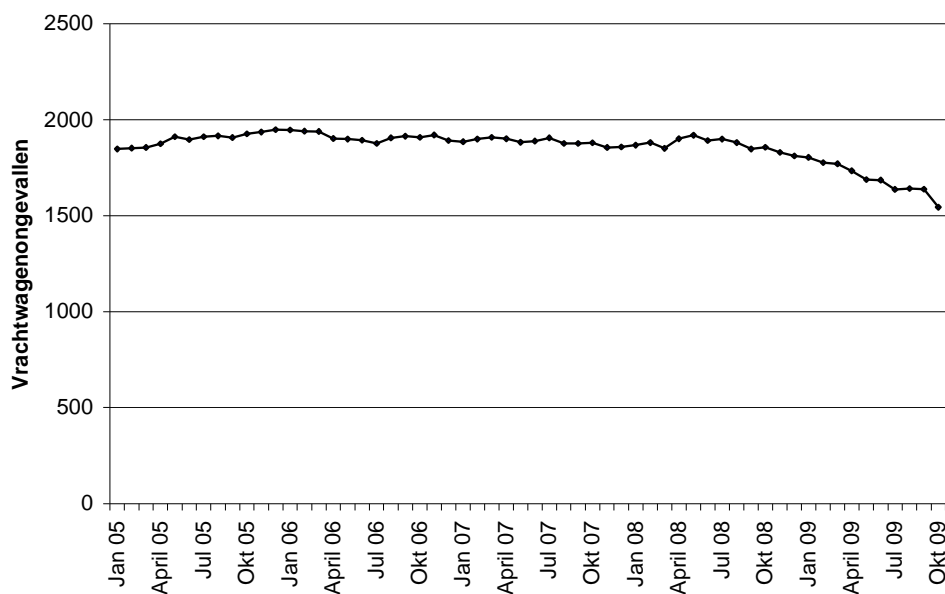
## Vrachtwagenbarometer

Tabel 14 : Ongevallen met ten minste één vrachtwagen geregistreerd in het Vlaams Gewest

		Voortschrijdend jaartotaal oktober 2009	Voortschrijdend jaartotaal oktober 2008	Vershil JT 2009/JT 2008	Evolutie in %
Aantal geregistreerde letselongevallen		1545	1857	-312	-16,8%
Waarvan dodelijke ongevallen		63	75	-12	-16,0%
Aantal geregistreerde gewonden		1942	2419	-477	-19,7%
Aantal geregistreerde doden ter plaatse		65	78	-13	-16,7%

Infografie : BIVV / Gegevensbron : WPR en ANG

Grafiek 15 : Evolutie van de voortschrijdende jaartotalen van de ongevallen met ten minste één vrachtwagen in het Vlaams Gewest



Infografie : BIVV / Gegevensbron : WPR en ANG

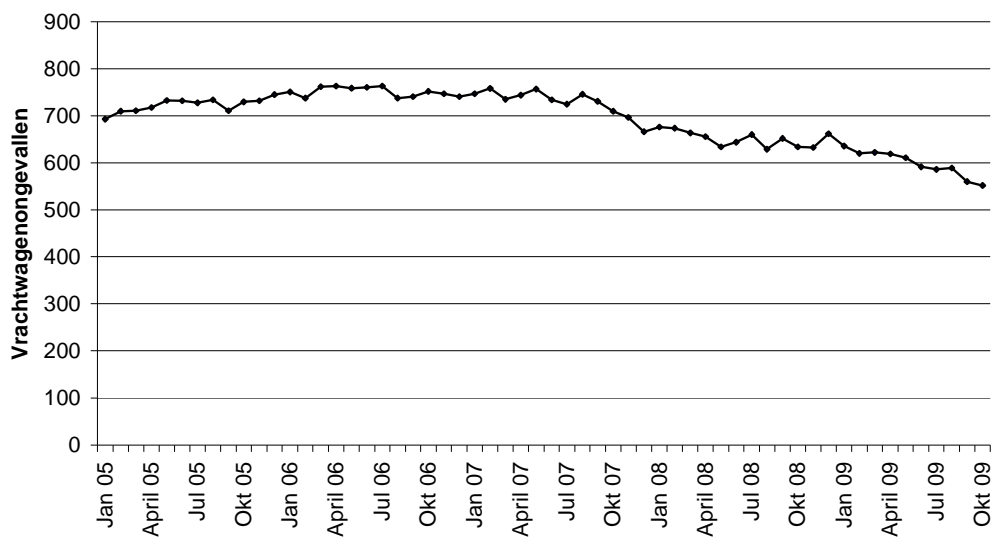
## Vrachtwagenbarometer

Tabel 15 : Ongevallen met ten minste één vrachtwagen geregistreerd in het Waals Gewest

		Voortschrijdend jaartotaal oktober 2009	Voortschrijdend jaartotaal oktober 2008	Vershil JT 2009/JT 2008	Evolutie in %
Aantal	geregistreerde letselongevallen	552	634	-82	-12,9%
	Waarvan dodelijke ongevallen	28	32	-4	-12,5%
Aantal	geregistreerde gewonden	725	803	-78	-9,7%
Aantal	geregistreerde doden ter plaatse	31	34	-3	-8,8%

Infografie : BIVV / Gegevensbron : WPR en ANG

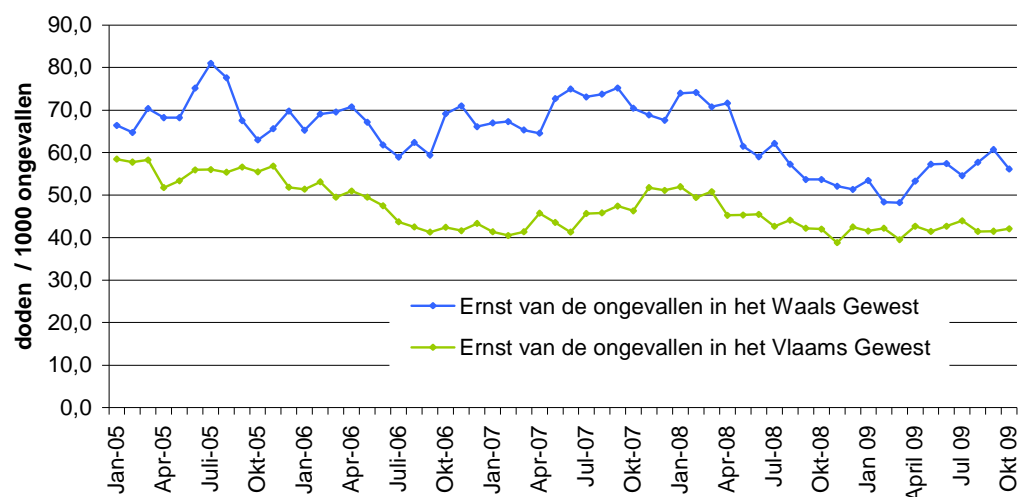
Grafiek 16 : Evolutie van de voortschrijdende jaartotalen van ongevallen met ten minste één vrachtwagen in het Waals Gewest



Infografie : BIVV / Gegevensbron : WPR en ANG

## Vrachtwagenbarometer

Grafiek 17 : Evolutie van de ernst van de ongevallen met minstens één vrachtwagen in het Waals en Vlaams Gewest (doden ter plaatse per 1000 geregistreerde letselongevallen)



Infografie : BIVV / Gegevensbron : WPR en ANG

## Weekendbarometer

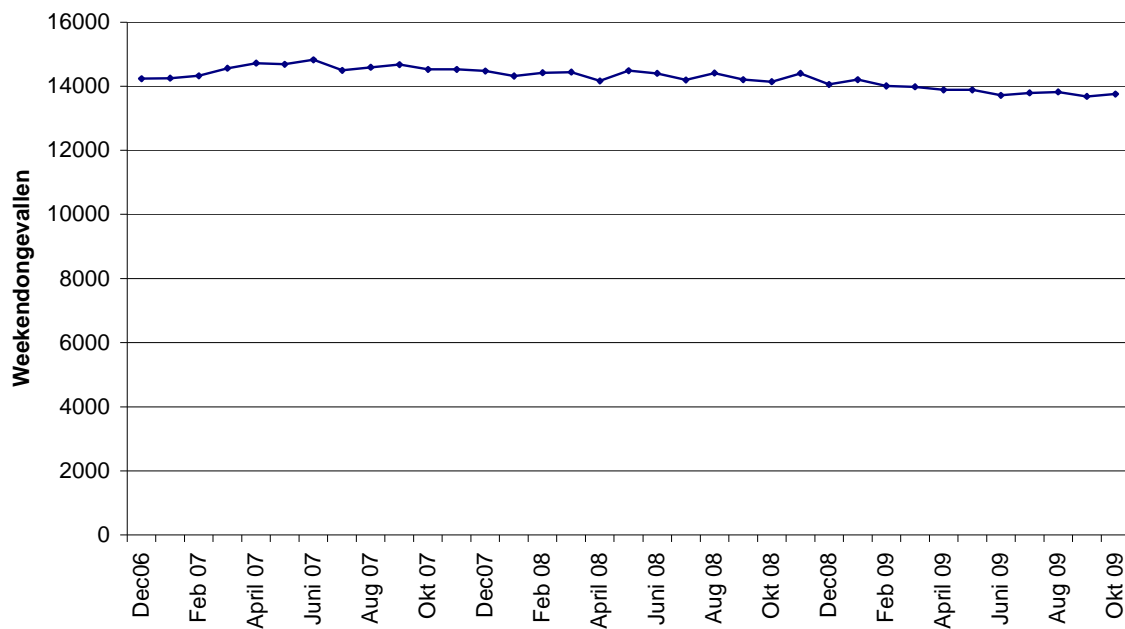
### 2.10. Weekendongevallen<sup>7</sup>

Tabel 16 : Weekendongevallen in België

	<i>Voortschrijdend jaartotaal oktober 2009</i>	<i>Voortschrijdend jaartotaal oktober 2008</i>	<i>Vershil JT 2009/JT 2008</i>	<i>Evolutie (in %)</i>
Aantal geregistreerde letselongevallen	13755	14145	-390	-2,8%
Waarvan dodelijke ongevallen	326	341	-15	-4,4%
Aantal geregistreerde gewonden	18683	19298	-615	-3,2%
Aantal geregistreerde doden ter plaatse	362	375	-13	-3,5%

Infografie : BIVV / Gegevensbron : WPR en ANG

Grafiek 18 : Evolutie van de voortschrijdende jaartotalen van weekendongevallen

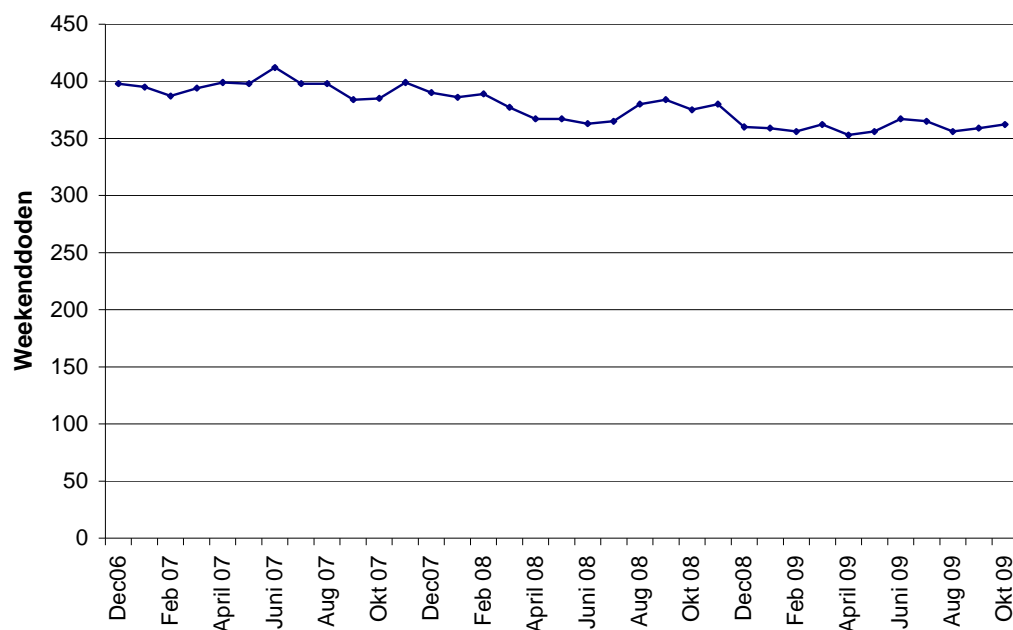


Infografie : BIVV / Gegevensbron : WPR en ANG

<sup>7</sup> tussen vrijdag 22 uur en maandag 5.59u.

## Weekendbarometer

Grafiek 19 : Evolutie van de voortschrijdende jaartotalen van doden ter plaatse ten gevolge van weekendongevallen



Infografie : BIVV / Gegevensbron : WPR en ANG

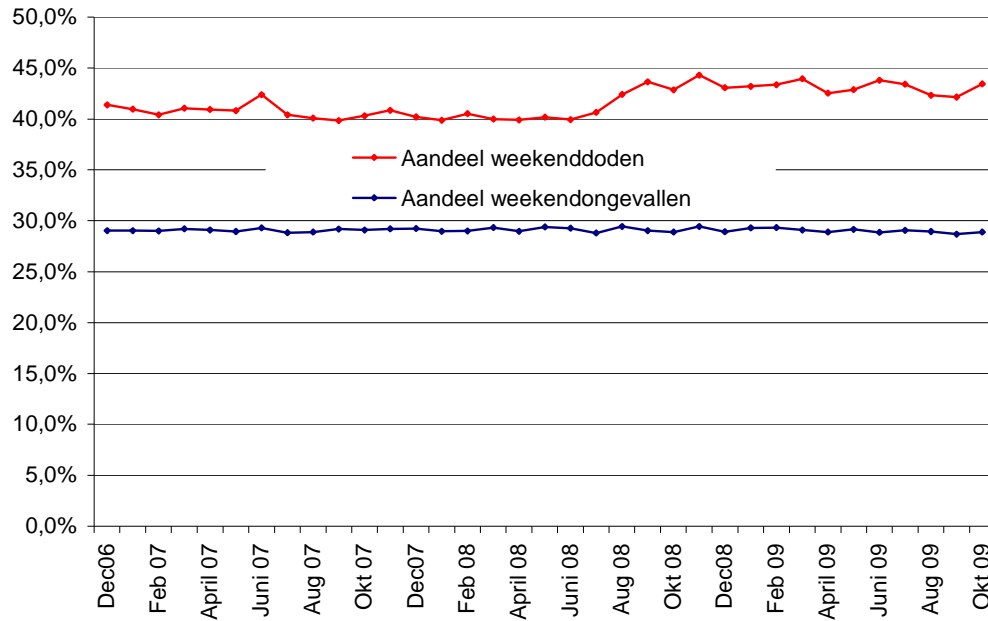
Tabel 17 : Aandeel weekendongevallen en slachtoffers in het totale aantal ongevallen en slachtoffers

	<i>JT OKTOBER 2009 van de weekendongevallen</i>	<i>JT OKTOBER 2009 van de ongevallen</i>	<i>Tijdens weekends (en %)</i>
Aantal geregistreerde letselongevallen	13755	47643	28,9%
Waarvan dodelijke ongevallen	326	779	41,8%
Aantal geregistreerde gewonden	18683	61195	30,5%
Aantal geregistreerde doden ter plaatse	362	833	43,5%

Infografie : BIVV / Gegevensbron : WPR en ANG

# Weekendbarometer

Grafiek 20 : Evolutie van het aandeel weekendongevallen en weekenddoden ter plaatse



Infografie : BIVV / Gegevensbron : WPR en ANG

## Weekendbarometer

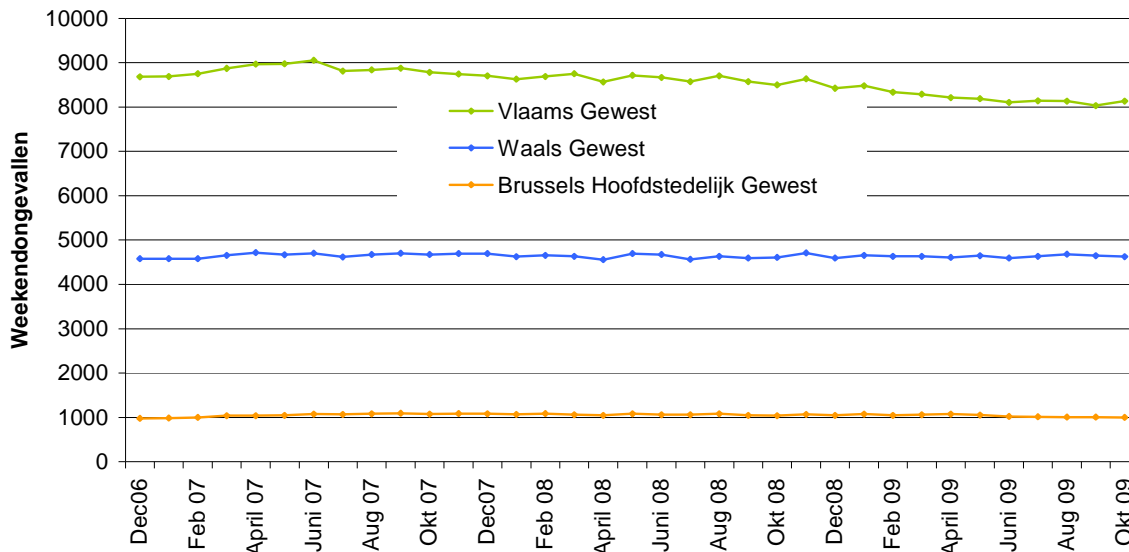
Tabel 18 : Weekendongevallen volgens de regio

		<i>JT oktober</i> 2009	<i>JT oktober</i> 2008	<i>Vershil</i> <i>JT 2009/JT 2008</i>	<i>Evolutie</i> <i>(in %)</i>
Aantal geregistreerde letselongevallen	Vlaams Gewest	8134	8504	-370	-4,4%
	Waals Gewest	4624	4605	19	0,4%
	BHG	997	1036	-39	-3,8%
Waarvan dodelijke ongevallen	Vlaams Gewest	156	157	-1	-0,6%
	Waals Gewest	161	176	-15	-8,5%
	BHG	9	8	1	12,5%
Aantal geregistreerde gewonden	Vlaams Gewest	10951	11626	-675	-5,8%
	Waals Gewest	6421	6325	96	1,5%
	BHG	1311	1347	-36	-2,7%
Aantal geregistreerde doden ter plaatse	Vlaams Gewest	168	172	-4	-2,3%
	Waals Gewest	185	194	-9	-4,6%
	BHG	9	9	0	0,0%

Infografie : BIVV / Gegevensbron : WPR en ANG

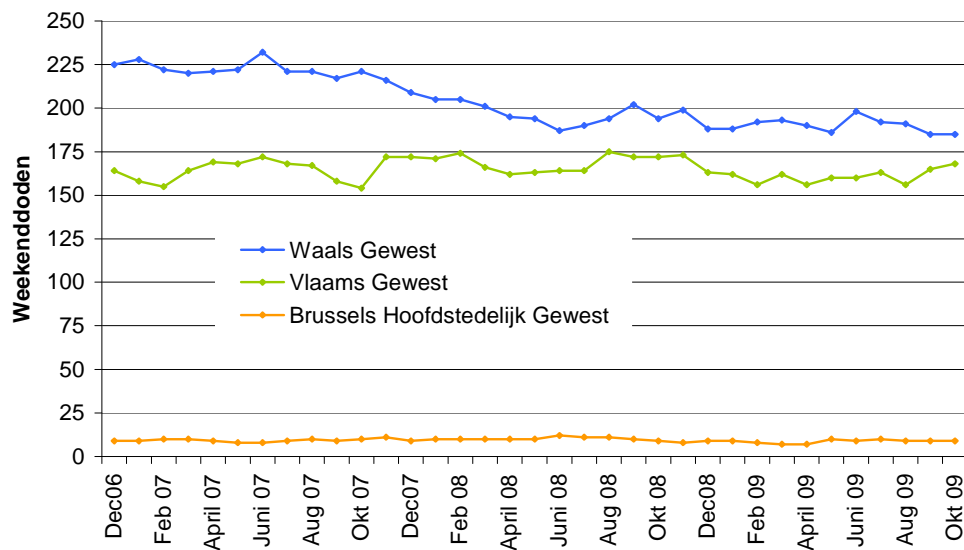
# Weekendbarometer

Grafiek 21 : Evolutie van de voortschrijdende jaartotalen van weekendongevallen volgens de regio



Infografie : BIVV / Gegevensbron : WPR en ANG

Grafiek 22 : Evolutie van de voortschrijdende jaartotalen van doden tijdens weekendongevallen volgens de regio



Infografie : BIVV / Gegevensbron : WPR en ANG

## Weekendbarometer

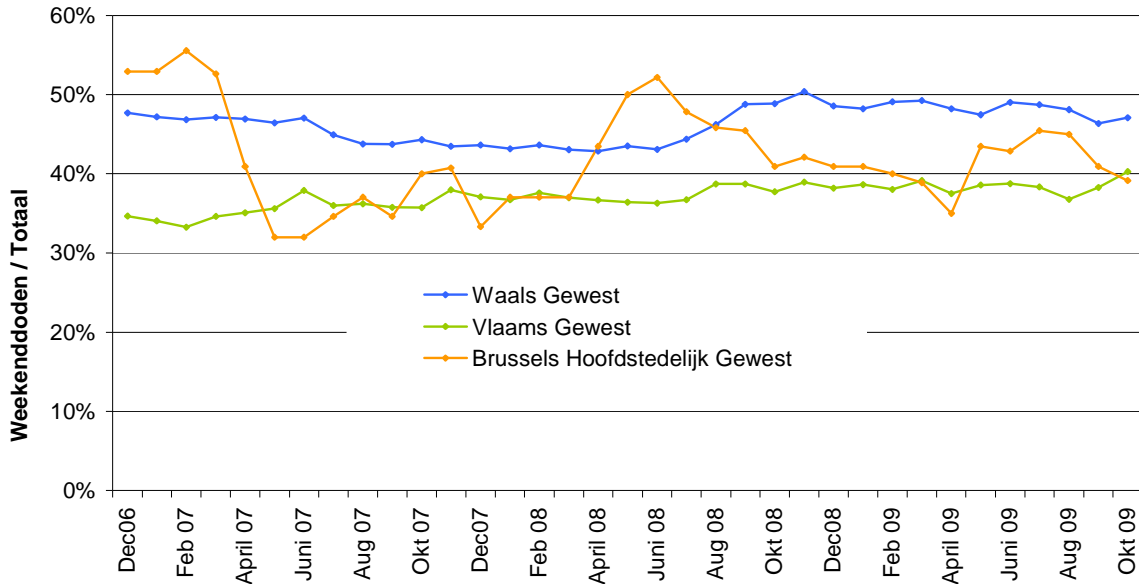
Tabel 19 : Aandeel weekendongevallen in het totale aantal ongevallen per regio

		<i>JT OKTOBER 2009</i>	<i>JT OKTOBER 2009</i>	<i>Tijdens</i>
		<i>van de</i>	<i>van de ongevallen</i>	<i>weekends</i>
		<i>weekendongevallen</i>		<i>(en %)</i>
Aantal geregistreerde letselongevallen	Vlaamse gewest	8134	29963	27,1%
	Waalse gewest	4624	13592	34,0%
	BHG	997	4088	24,4%
Waarvan dodelijke ongevallen	Vlaamse gewest	156	397	39,3%
	Waalse gewest	161	359	44,8%
	BHG	9	23	39,1%
Aantal geregistreerde gewonden	Vlaamse gewest	10951	38176	28,7%
	Waalse gewest	6421	18045	35,6%
	BHG	1311	4974	26,4%
Aantal geregistreerde doden ter plaatse	Vlaamse gewest	168	417	40,3%
	Waalse gewest	185	393	47,1%
	BHG	9	23	39,1%

Infografie : BIVV / Gegevensbron : WPR en ANG

# Weekendbarometer

Grafiek 23 : Evolutie van het aandeel weekenddoden ter plaatse per regio



Infografie : BIVV / Gegevensbron : WPR en ANG

## Technische fiche

---

Om een doeltreffend verkeersveiligheidsbeleid te kunnen voeren is het belangrijk dat er actuele cijfergegevens beschikbaar zijn die toelaten om na te gaan of we op de goede weg zitten en/of om tijdig bijsturingen door te voeren. Hoofddoel van een verkeersveiligheidsbeleid is immers het aantal ongevallen en het aantal slachtoffers te doen dalen.

De verkeersveiligheidsbarometer is daartoe een nuttig instrument. Het gaat hier om de maandelijkse rapportage van de zgn. "quick indicators" inzake verkeersveiligheid die toelaat de actuele tendensen in de evolutie van de verkeersveiligheid te meten.

De verkeersveiligheidsbarometer rapporteert sinds 2007<sup>8</sup> over de evolutie van het aantal doden ter plaatse en het aantal slachtoffers en dit op basis van de pv-registratie bij de federale<sup>9</sup> en bij de lokale<sup>10</sup> politie. Deze indicatoren laten bovendien toe om de evolutie van de ernst van de ongevallen (= aantal doden per 1000 ongevallen) te meten. Hierdoor meten we "de temperatuur" van het verkeersveiligheidsbeleid: als deze te hoog ligt betekent dit dat er dringende maatregelen nodig zijn. Daarnaast wordt ook de evolutie van het aantal letselongevallen en het aantal dodelijke ongevallen verder opgevolgd.

De ongevallencijfers verschijnen 2 maanden na de referentieperiode in deze verkeersveiligheidsbarometer. Het zijn voorlopige cijfers gaat die elke maand opnieuw geactualiseerd worden en na ongeveer 4 à 6 maanden als definitief kunnen worden beschouwd. De meest recente maanden zijn gevoeliger voor fluctuaties daarom moeten wij voorzichtig zijn met de analyse van de recentste maanden.

Deze gegevens worden ter beschikking gesteld door de federale verkeerspolitie (WPR) en door de Directie van de Algemene Nationale Gegevensbank (ANG) van de federale politie. Dankzij de medewerking van alle lokale korpsen heeft deze Directie een centrale ongevallendatabank gecreëerd op basis van de PV- registratie.

Het gaat hier om een belangrijke ontwikkeling voor de verkeersveiligheidsbarometer aangezien er gerapporteerd wordt van aan de bron. Het zijn immers de politiediensten die de processen-verbaal van letselongevallen opstellen en overmaken aan de parketten.

De cijfers van de lokale zones die voor deze barometer werden weergegeven zijn berekend op volgende wijze:

- Per politiezone worden de ongevallen met lichamelijk letsel geteld die zich voorgedaan hebben op het grondgebied van de betrokken politiezone, ongeacht welke politiezone het ongeval vastgesteld of geregistreerd heeft.
- Er wordt enkel rekening gehouden:
  - met letselongevallen vastgesteld door lokale politiezones
  - met letselongevallen die ter plaatse of op het commissariaat (aangifte) worden vastgesteld.

---

<sup>8</sup> Tot eind 2006 baseerde de barometer zich op de geregistreerde processen-verbaal van letselongevallen bij de parketten. Aangezien dit systeem niet in de eerste plaats werd ontwikkeld met als doel om er volledige en juiste ongevallenstatistiek uit te halen betekent dit dat foutieve of dubbele registratie niet altijd gecorrigeerd kan worden. Bovendien laat het registratiesysteem bij de parketten niet toe om informatie betreffende de aard van de slachtoffers te achterhalen. We zullen deze cijfers, die worden aangeleverd door de FOD Justitie, blijven rapporteren in de technische fiche: voor oktober 2009 bedraagt het aantal letselongevallen op basis van de parketcijfers 3439.

<sup>9</sup> De federale verkeerspolitie is actief op de autosnelwegen (ongeveer 1780 km) en op een aantal gelijkgestelde wegen (ongeveer 275 km).

<sup>10</sup> De lokale politie stelt ongevallen vast op gewest- en gemeentewegen.

## Technische fiche

---

-met aanvankelijke processen-verbaal<sup>11</sup>

Om de evolutie te meten worden de “voortschrijdende jaartotalen” als indicator gebruikt. Het voortschrijdende jaartotaal is gelijk aan het maandcijfer + de som van de elf voorgaande maanden. Jaartotalen of 12-maandelijks voortschrijdende totalen hebben het voordeel dat zij de seizoensgebonden effecten opheffen en dat de trend in de cijfers beter zichtbaar wordt. Deze voorstelling van de data geeft een antwoord op de eenvoudige vraag, of men voor een gegeven maand een stijging of een daling kent.

Samengevat kan gesteld worden dat de verkeersveiligheidsbarometer toelaat om maandelijks een momentopname te maken van het aantal slachtoffers en het aantal letselgevallen.

Sinds juni 2008 werd de barometer uitgebreid met de rapportage van de ongevallen waarin ten minste één vrachtwagen (van meer dan 3,5 ton, of trekkers, al dan niet met oplegger) is betrokken en van het aantal personen dat omkwam ten gevolge van een ongeval met minstens 1 vrachtwagen.

Tenslotte wordt ook de weekendbarometer voorgesteld. De weekendbarometer geeft het aantal ongevallen en het aantal doden tijdens de weekends weer. In tegenstelling tot de andere hoofdstukken in de verkeersveiligheidsbarometer, geeft de weekendbarometer de evolutie pas weer sinds december 2006 en niet sinds januari 2005. De gegevens, ons verstrekt door de politie, laten geen analyse van weekendongevallen toe die verder in de tijd teruggaat.

Dit luik van de barometer heeft een preventief doel en wil alle weggebruikers er attent op maken dat men tijdens het weekend een aanzienlijk risico loopt om slachtoffer te worden van een ernstig verkeersongeval.

---

<sup>11</sup> Daardoor kan het aantal PV's of hun inhoud evolueren van maand tot maand, wat dan natuurlijk een invloed heeft op het aantal ongevallen, doden of gewonden.