



September 2011

VERKEERSVEILIGHEIDS  
BAROMETER







## Verkeersveiligheidsbarometer



Om een doeltreffend verkeersveiligheidsbeleid te kunnen voeren is het belangrijk dat er actuele cijfergegevens beschikbaar zijn om snelle en gerichte bijsturingen mogelijk te maken. Hoofddoel van een verkeersveiligheidsbeleid is immers het aantal ongevallen en het aantal slachtoffers te doen dalen.

De verkeersveiligheidsbarometer, voor het eerst gepubliceerd in 2004, is daartoe het gepaste instrument. Het gaat hier om de maandelijkse rapportage van de zgn. "quick indicators" inzake verkeersveiligheid die toelaat de actuele tendensen in de evolutie van de verkeersveiligheid te meten. Het Belgisch Instituut voor de Verkeersveiligheid publiceert ook jaarlijks een statistisch verslag met daarin gedetailleerdere analyses van definitieve gegevens, over langere termijn ([http://bivvweb.ipower.be/observ/observatorium\\_nl.htm](http://bivvweb.ipower.be/observ/observatorium_nl.htm)).

Op basis van de processen-verbaal van de lokale politiezones (gecentraliseerd door de Directie van de operationele politie informatie, CGO) en de federale wegpolitie (WPR) wordt maandelijks een overzicht opgesteld van het aantal doden (ter plaatse) en gewonden ten gevolge van een letselongeval<sup>1</sup>. Op basis van deze informatie kan eveneens de evolutie van de ernst van de letselongevallen opgevolgd worden.

In dit nieuwe decennium wordt een nieuwe vormgeving en een vernieuwde inhoud van de verkeersveiligheidsbarometer gelanceerd. Door de gezamenlijke inspanningen van de federale wegpolitie (WPR), de Directie van de operationele politie informatie (CGO) en het BIVV, kunnen enkele thema's aan de verkeersveiligheidsbarometer toevoegd worden.

Zo worden vanaf begin 2011 ook de ongevalgegevens voor voetgangers, fietsers, motorfietsers en betrokkenen in letselongevallen met lichte vrachtwagens gepresenteerd. Daarnaast treden wij ook meer in detail aangaande de periode van de week, waarbij wij een opsplitsing maken tussen dag en nacht, werkweek en weekend. Wegens de verhoogde verkeersveiligheidsproblematiek voor jongeren van 18 t.e.m. 24 jaar specificeren wij voor deze leeftijdsgroep in het bijzonder de aard van het tijdstip van de letselongevallen.

---

<sup>1</sup> Het gaat om voorlopige cijfers, gebaseerd op definitieve en niet-definitieve PV's. Voor meer informatie over de toegepaste methodologie, zie de "technische fiche" van de verkeersveiligheidsbarometer.



Overzicht	p. 4
Nationale barometer	p. 5
Barometer federale politie – lokale politie	p. 7
Regionale barometer	p. 9
Provinciale barometer	p. 13
Barometer week – weekend	p. 15
Barometer weekendnachten / gewesten	p. 17
Barometer weekendnachten / jonge autobestuurders	p. 21
Barometer voetgangers	p. 23
Barometer fietsers	p. 25
Barometer motorfietsers	p. 27
Barometer lichte vrachtwagens	p. 29
Barometer vrachtwagens	p. 31
Technische fiche	p. 33


**Tabel 1 : Overzicht van de evolutie van de voortschrijdende jaartotalen van het aantal doden ter plaatse**

<i>Aantal doden ter plaatse<sup>2</sup></i>		Jaartotaal September 2011 <sup>3</sup>	Jaartotaal September 2010 <sup>4</sup>	Vershil JT 2011 / JT 2010	Evolutie in %
<b>België</b>		<b>745</b>	<b>770</b>	<b>-25</b>	<b>-3.2 %</b>
Korps	Federale Politie	120	129	-9	-7.0 %
	Lokale Politie	625	641	-16	-2.5 %
Gewesten	Vlaams Gewest	370	389	-19	-4.9 %
	Waals Gewest	351	360	-9	-2.5 %
	Brussels Hoofdstedelijk Gewest	24	20	4	20.0 %
Provincies	Antwerpen	98	82	16	19.5 %
	Vlaams Brabant	32	41	-9	-22.0 %
	Waals Brabant	31	20	11	55.0 %
	West-Vlaanderen	89	90	-1	-1.1 %
	Oost-Vlaanderen	83	95	-12	-12.6 %
	Henegouwen	134	137	-3	-2.2 %
	Luik	80	90	-10	-11.1 %
	Limburg	68	81	-13	-16.0 %
	Luxemburg	48	38	10	26.3 %
	Namen	58	75	-17	-22.7 %
Weekend - Week	Weekdag	357	368	-11	-3.0 %
	Weeknacht	88	89	-1	-1.1 %
	Weekenddag	148	166	-18	-10.8 %
	Weekendnacht	152	147	5	3.4 %
Weekendnach- ten	Vlaams Gewest	65	72	-7	-9.7 %
	Waals Gewest	84	73	11	15.1 %
	Brussels Hoofdstedelijk Gewest	3	1	2	
	Ongevallen met minstens één jonge bestuurder	53	47	6	12.8 %
Zwakke weggebruikers	Voetgangers	92	92	0	0.0 %
	Fietsers	54	63	-9	-14.3 %
	Motorrijders	101	112	-11	-9.8 %
Ongevallen met ten minste één	Lichte vrachtwagen	63	84	-21	-25.0 %
	Vrachtwagen	105	102	3	2.9 %

Infografie : BIVV / Gegevensbron : WPR en CGOP/B

<sup>2</sup> Aangezien doden ter plaatse voor wie bepaalde variabelen onbekend zijn, niet in de tabel zijn opgenomen, is de som van de categorieën niet noodzakelijk gelijk aan het totaal aantal doden ter plaatse.

<sup>3</sup> Het voortschrijdend jaartotaal van september 2011 = maandcijfer september 2011 + de som van de 11 voorgaande maanden.

<sup>4</sup> Het voortschrijdend jaartotaal van september 2010 = maandcijfer september 2010 + de som van de voorgaande 11 maanden



Het jaartotaal van september 2011 bedraagt 745 voor het aantal doden ter plaatse, ofwel 25 minder (-3,2%) ten opzichte van het jaartotaal van september 2010. Hoewel de vergelijking van deze twee jaartotalen een gunstige evolutie laat zien, gaat de meest recente tendens eerder in de richting van een stagnering: het aantal doden ter plaatse neemt niet echt meer af sinds begin 2011.

Voor alle andere verkeersveiligheidsindicatoren stellen we eveneens slechts een lichte daling vast ten opzichte van het jaartotaal van september 2010: -1,5% ongevallen, -4,4% zwaargewonden en -1,5% lichtgewonden. De ongevallenernst, dit wil zeggen het aantal doden per 1000 ongevallen, nam met -1,8% af.

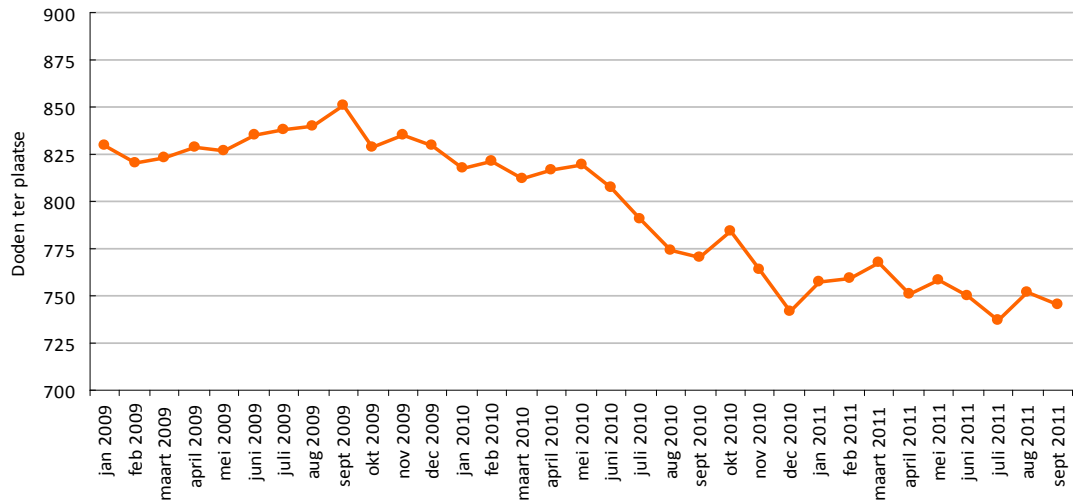
We constateren dat het jaartotaal van het aantal verkeersongevallen opnieuw lichtjes lijkt af te nemen, na een eerder eigenaardig verloop begin 2011.

**Tabel 2 : De cijfers en de voortschrijdende jaartotalen van de maand september 2011 op nationaal niveau**

	September 2011 (voorlopig)	Jaartotaal September 2011	Jaartotaal September 2010	Vershil JT 2011 / JT 2010	Evolutie in %
Aantal geregistreerde letselongevallen	4386	46350	47069	-719	-1.5 %
Aantal geregistreerde doden ter plaatse	60	745	770	-25	-3.2 %
Aantal geregistreerde zwaargewonden	510	5630	5890	-260	-4.4 %
Aantal geregistreerde lichtgewonden	4968	53954	54778	-824	-1.5 %
Totaalernst van de ongevallen	13.7	16.1	16.4	-0.3	-1.8 %

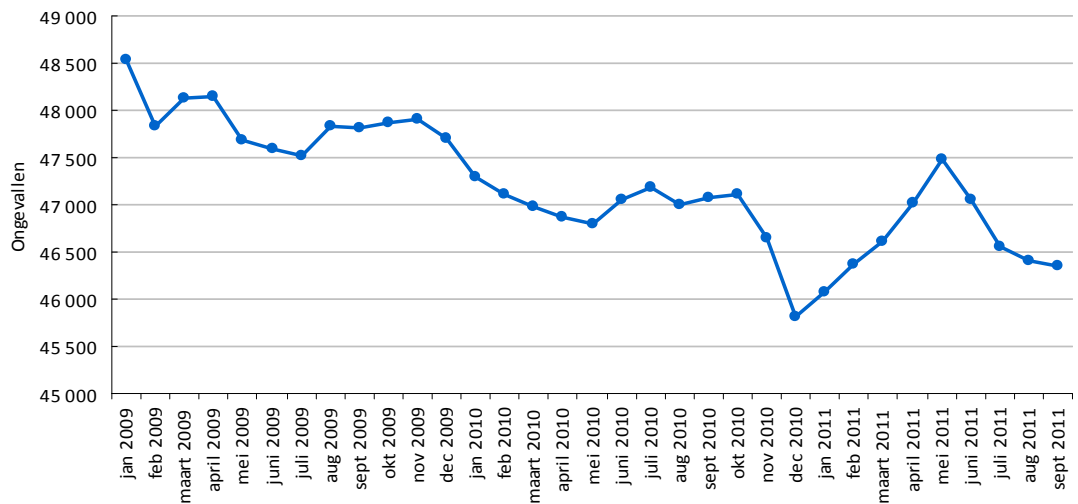


**Grafiek 1 : Evolutie van de voortschrijdende jaartotalen van de geregistreerde doden ter plaatse in België**



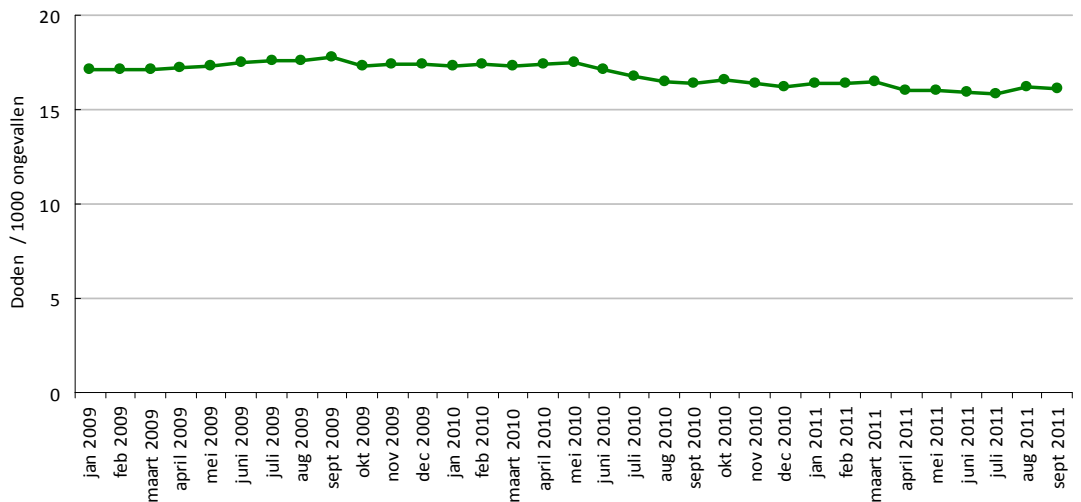
Gegevensbron : WPR en CGOP/B  
Infografie : BIWV

**Grafiek 2 : Evolutie van de voortschrijdende jaartotalen van de geregistreerde letselgevallen in België**



Gegevensbron : WPR en CGOP/B  
Infografie : BIWV

**Grafiek 3 : Evolutie van de totaalernst van de geregistreerde letselgevallen in België**



Gegevensbron : WPR en CGOP/B  
Infografie : BIWV



Aangezien de federale politie instaat voor de registratie van letselongevallen op autosnelwegen ( $\pm 1780$  km) en gelijkgestelde wegen ( $\pm 275$  km) en de lokale politie de letselongevallen op gemeente- en gewestwegen behandelt, komt een analyse per vaststellend corps neer op een analyse per wegtype.

Net zoals tijdens de vorige maanden, is ook de vergelijking tussen het jaartotaal van dit jaar in vergelijking met vorig jaar voordeliger voor de federale dan voor de lokale politie. Wel moet genuanceerd worden dat het gemakkelijker is om sterke **procentuele afnames** te realiseren wanneer er sprake is van lage aantallen (zoals het geval is voor de federale politie), in plaats van hoge aantallen (lokale politie).

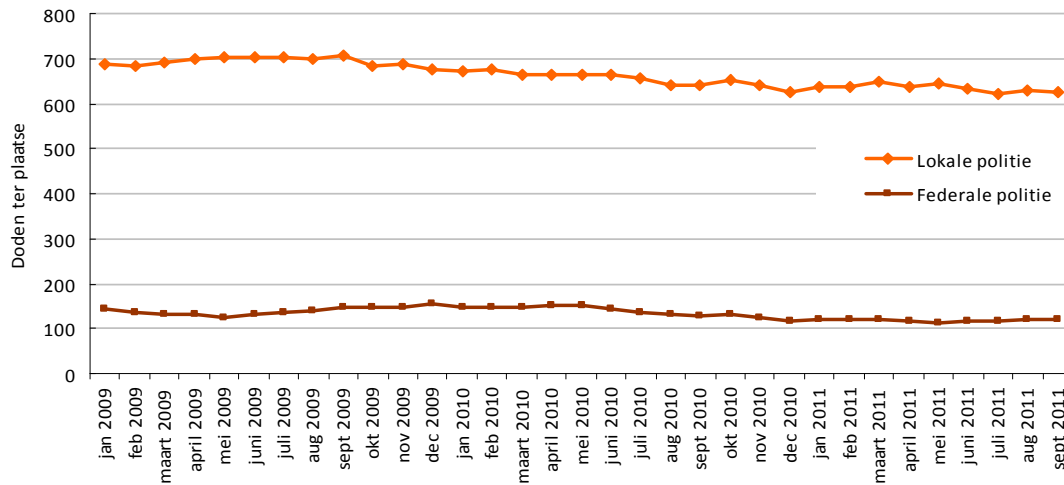
Als we de absolute cijfers analyseren, dan zien we dat het inzake de 25 gespaarde levens op nationaal niveau (ten opzichte van het jaartotaal van september 2010) om 9 doden op autosnelwegen en gelijkgestelde wegen en om 16 doden op andere wegen gaat. Het is dus op de gemeente- en gewestwegen dat de beste resultaten met betrekking tot absolute cijfers worden opgetekend. Maar er gebeurden 401 ongevallen minder op wegen waarop de federale politie actief is, tegenover slechts 318 minder op wegen waar de lokale politie opereert. Dit resulteerde in een toename van de ongevallenernst op autosnelwegen en gelijkgestelde wegen en een afname op andere wegen. De ongevallenernst op autosnelwegen neemt trouwens al sinds juni 2011 toe.

**Tabel 3 : De cijfers en voortschrijdende jaartotalen van de maand september 2011, per vaststellend politiekorps**

	September 2011 (voorlopig)	Jaartotaal September 2011	Jaartotaal September 2010	Verschil JT 2011 / JT 2010	Evolutie in %	
Federale politie	Aantal geregistreerde letselongevallen	264	3730	4131	-401	-9.7 %
	Aantal geregistreerde doden ter plaatse	11	120	129	-9	-7.0 %
	Aantal geregistreerde zwaargewonden	70	1110	1223	-113	-9.2 %
	Aantal geregistreerde lichtgewonden	295	4147	4660	-513	-11.0 %
	Totaalernst van de ongevallen	41.7	32.2	31.2	1	3.2 %
Lokale politie	Aantal geregistreerde letselongevallen	4122	42620	42938	-318	-0.7 %
	Aantal geregistreerde doden ter plaatse	49	625	641	-16	-2.5 %
	Aantal geregistreerde zwaargewonden	440	4520	4667	-147	-3.1 %
	Aantal geregistreerde lichtgewonden	4673	49807	50118	-311	-0.6 %
	Totaalernst van de ongevallen	11.9	14.7	14.9	-0.2	-1.3 %

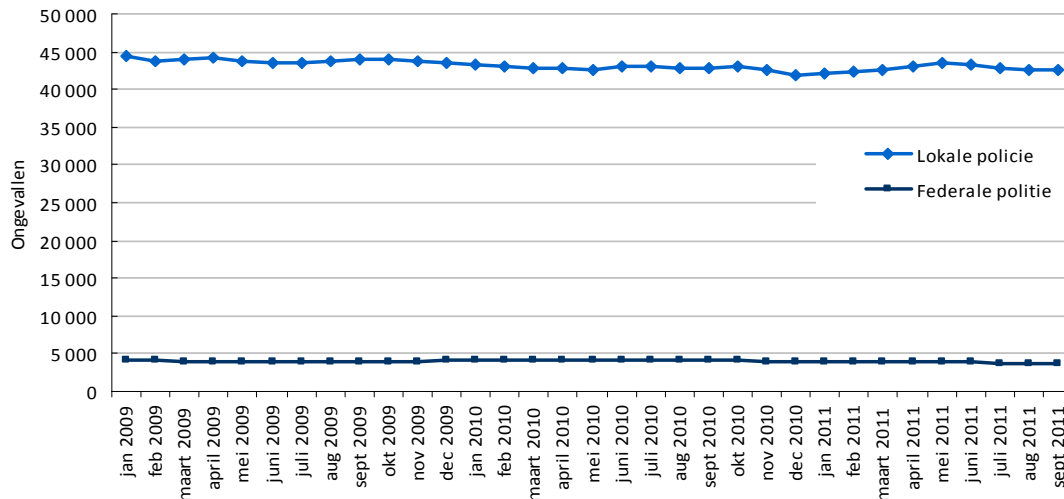


**Grafiek 4 : Evolutie van de voortschrijdende jaartotalen van de geregistreerde doden ter plaatse in België, per vaststellend politiekorps**



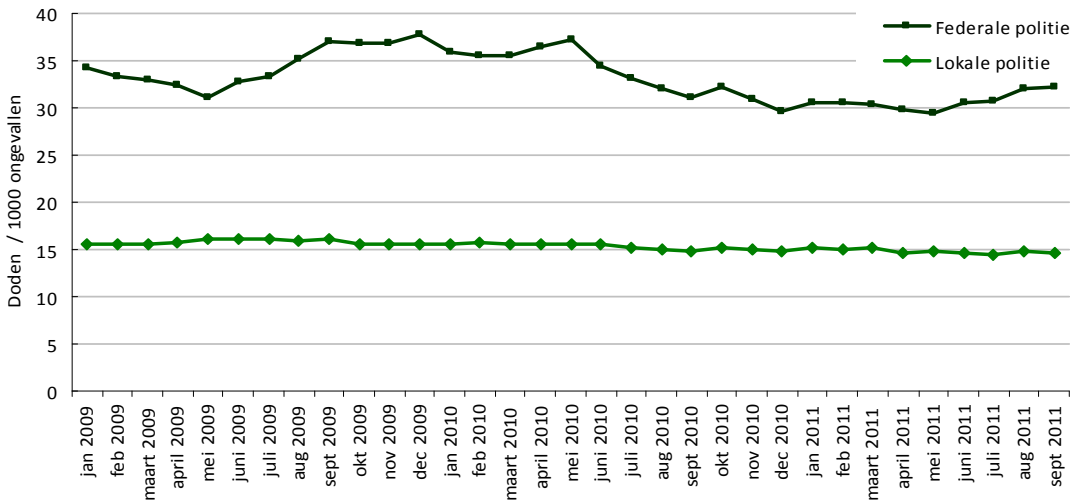
Gegevensbron : WPR en CGOP/B  
Infografie : BIWV

**Grafiek 5 : Evolutie van de voortschrijdende jaartotalen van de geregistreerde letselgevallen in België, per vaststellend politiekorps**



Gegevensbron : WPR en CGOP/B  
Infografie : BIWV

**Grafiek 6 : Evolutie van de totaalernst van de geregistreerde letselgevallen in België, per vaststellend politiekorps**



Gegevensbron : WPR en CGOP/B  
Infografie : BIWV

Net zoals in de barometer van vorige maand, registreren we in Vlaanderen en Wallonië een afname van alle indicatoren ten opzichte van vorig jaar. De grootte van deze afnames, verschilt echter sterk tussen de twee gewesten. Wallonië kent een veel sterkere afname van het aantal zwaargewonden (-11,1%) dan van het aantal doden ter plaatse (slechts -2,5%) terwijl in Vlaanderen daarentegen het aantal doden ter plaatse sterker afneemt (-4,9%) dan het aantal zwaargewonden (-0,8%).

Hoewel het aantal doden in Vlaanderen daalt ten opzichte van het jaartotaal van september 2010, is er recentelijk duidelijk sprake van een stijgende trend. Het verschil in aantal doden tussen Vlaanderen en Wallonië is opnieuw groter geworden nadat het gedurende enkele maanden ongeveer gelijk was.

In Brussel merken we erg weinig verandering wat betreft het aantal doden aangezien dit cijfer sinds een jaar tussen 20 en 25 doden blijft schommelen. Dit cijfer bedraagt 24 doden ter plaatse voor het jaartotaal van deze maand, tegenover 20 doden één jaar geleden.

De evolutie van het aantal letselgevallen is de laatste vier maanden bijna identiek in de drie gewesten en kent een dalend verloop na 5 maand gestegen te zijn. De cijfers naderen stilaan het laagste niveau ooit, dat in december 2010 gerealiseerd werd.

De ongevallenernst is sinds april 2011 eerder stabiel in Wallonië en in Vlaanderen, terwijl hij stijgt in Brussel. Er komt echter geen verandering in de relatieve rangschikking van de drie gewesten, aangezien de ongevallenernst in Brussel twee keer lager is (6,3 doden / 1000 ongevallen voor het jaartotaal van september 2011) dan in Vlaanderen (12,6 doden), en in Vlaanderen nog eens twee keer lager is dan in Wallonië (26,9 doden).

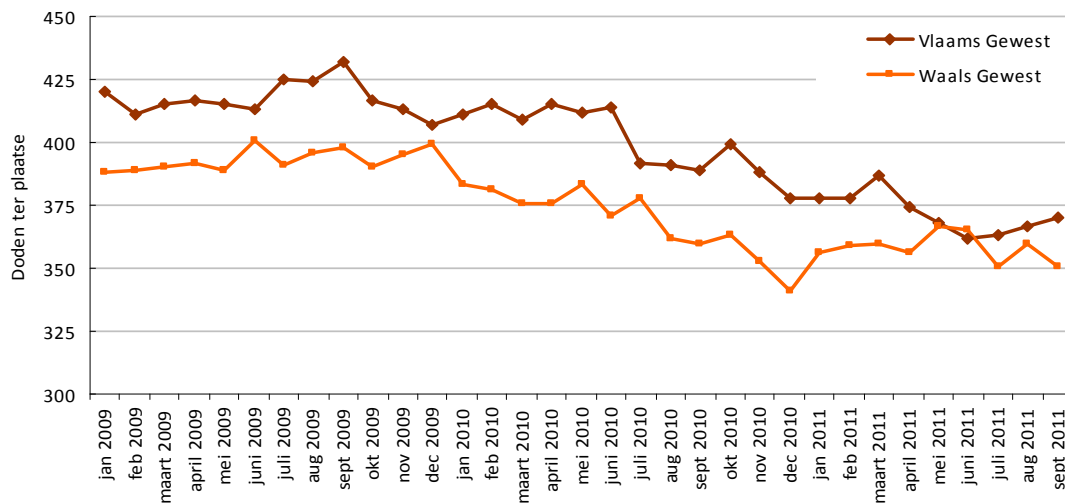
**Tabel 4 : De cijfers en voortschrijdende jaartotalen van de maand september 2011 op gewestelijk niveau <sup>5</sup>**

	September 2011 (voorlopig)	Jaartotaal September 2011	Jaartotaal September 2010	Vershil JT 2011 / JT 2010	Evolutie in %	
Vlaanderen	Aantal geregistreerde letselgevallen	2867	29462	29825	-363	-1.2 %
	Aantal geregistreerde doden ter plaatse	36	370	389	-19	-4.9 %
	Aantal geregistreerde zwaargewonden	350	3742	3773	-31	-0.8 %
	Aantal geregistreerde lichtgewonden	3209	34046	34305	-259	-0.8 %
	Totaalernst van de ongevallen	12.6	12.6	13	-0.4	-3.1 %
Wallonië	Aantal geregistreerde letselgevallen	1140	13068	13323	-255	-1.9 %
	Aantal geregistreerde doden ter plaatse	24	351	360	-9	-2.5 %
	Aantal geregistreerde zwaargewonden	137	1683	1894	-211	-11.1 %
	Aantal geregistreerde lichtgewonden	1320	15525	15880	-355	-2.2 %
	Totaalernst van de ongevallen	21.1	26.9	27	-0.1	-0.4 %
Brussels Hoofdstedelijk Gewest	Aantal geregistreerde letselgevallen	378	3814	3907	-93	-2.4 %
	Aantal geregistreerde doden ter plaatse	0	24	20	4	20.0 %
	Aantal geregistreerde zwaargewonden	23	204	217	-13	-6.0 %
	Aantal geregistreerde lichtgewonden	437	4377	4582	-205	-4.5 %
	Totaalernst van de ongevallen	0	6.3	5.1	1.2	23.5 %

Infografie : BIVV / Gegevensbron : WPR en CGOP/B

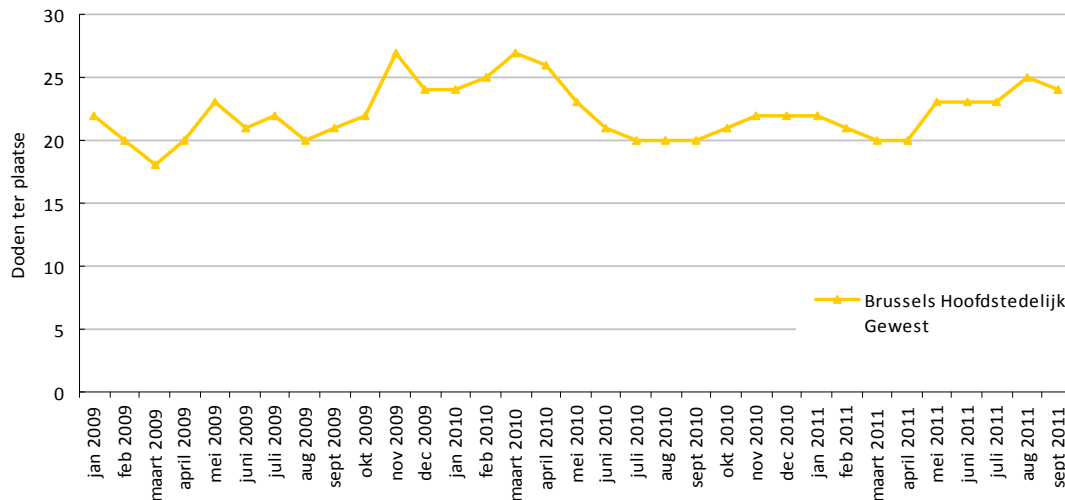
<sup>5</sup> Bij 6 van de 46350 tussen 1 oktober 2010 en 30 september 2011 in België geregistreerde ongevallen wordt niet vermeld in welk gewest het ongeval plaatsvond.

**Grafiek 7 : Evolutie van de voortschrijdende jaartotalen van de geregistreerde doden ter plaatse in het Vlaams en het Waals Gewest**



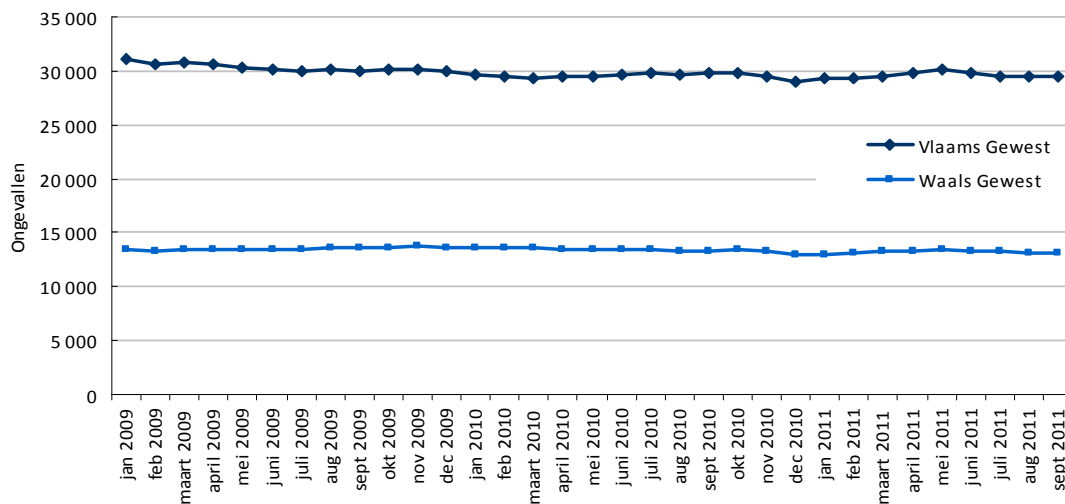
Gegevensbron : WPR en CGOP/B  
Infografie : BIWV

**Grafiek 8 : Evolutie van de voortschrijdende jaartotalen van de geregistreerde doden ter plaatse in het Brussels Hoofdstedelijk Gewest**



Gegevensbron : WPR en CGOP/B  
Infografie : BIWV

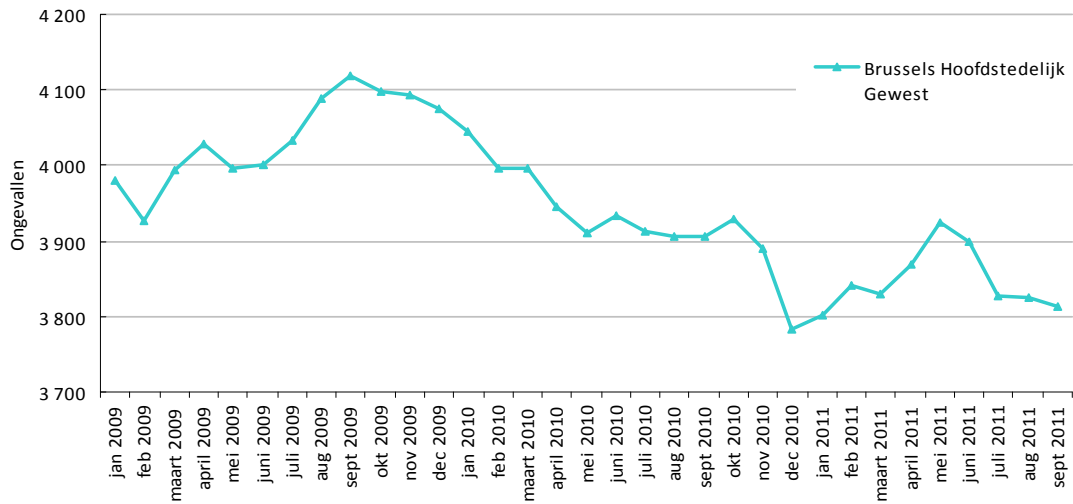
**Grafiek 9 : Evolutie van de voortschrijdende jaartotalen van de geregistreerde letselongevallen in het Vlaams en het Waals Gewest**



Gegevensbron : WPR en CGOP/B  
Infografie : BIWV

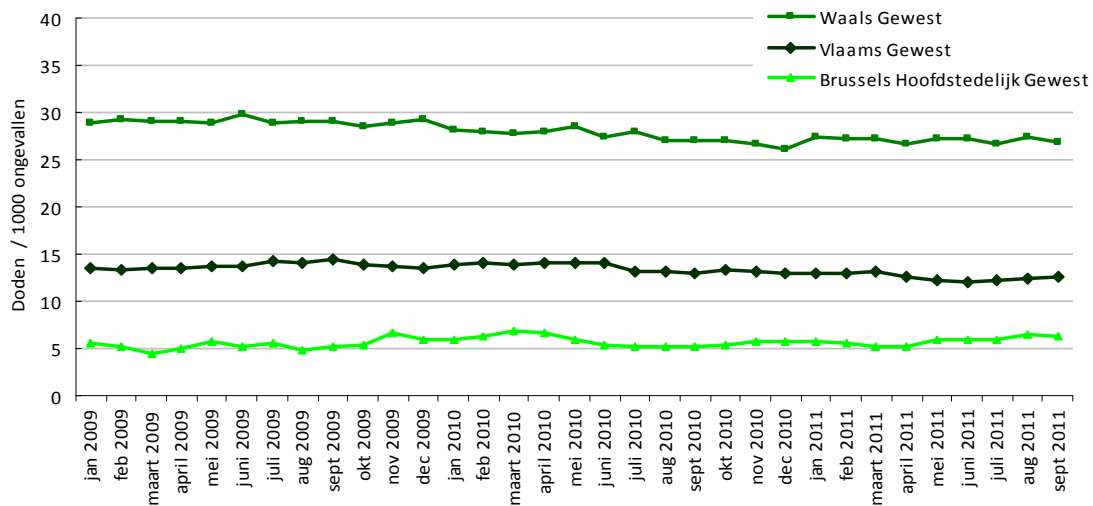


**Grafiek 10 : Evolutie van de voortschrijdende jaartotalen van de geregistreerde letselongevallen in het Brussels Hoofdstedelijk Gewest**



Gegevensbron : WPR en ANG  
Infografie : BIWV

**Grafiek 11 : Evolutie van de totaalernst van de geregistreerde letselongevallen, per Gewest**



Gegevensbron : WPR en CGOP/B  
Infografie : BIWV



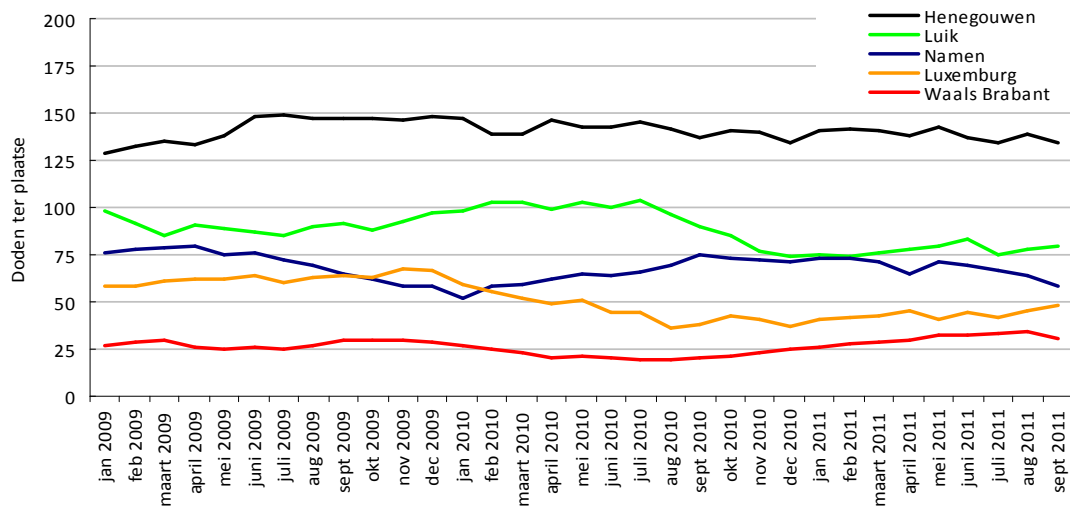
BIVV



De evoluties op nationaal en gewestelijk niveau verbergen grote verschillen tussen de provincies van het land. Wat betreft het aantal doden ter plaatse, varieert de evolutie (tegenover het jaartotaal van september 2010) van -23% in de provincie Namen naar +55% in de provincie Waals-Brabant. De provincie Luxemburg (+26,3%), Brussel (+20,0%) en de provincie Antwerpen (+19,5%) vervoegen Waals-Brabant in de lijst van « provincies » met een toename van het aantal doden ter plaatse ten opzichte van het jaartotaal van september 2010. Deze provincies (uitgenomen Brussel) vragen onze bijzondere aandacht want zij registreren reeds sinds meerdere maanden een voortdurende toename van het aantal doden. De provincie Luxemburg kent bovendien de hoogste ongevallenernst van alle Belgische provincies, met 42 doden per 1000 ongevallen.

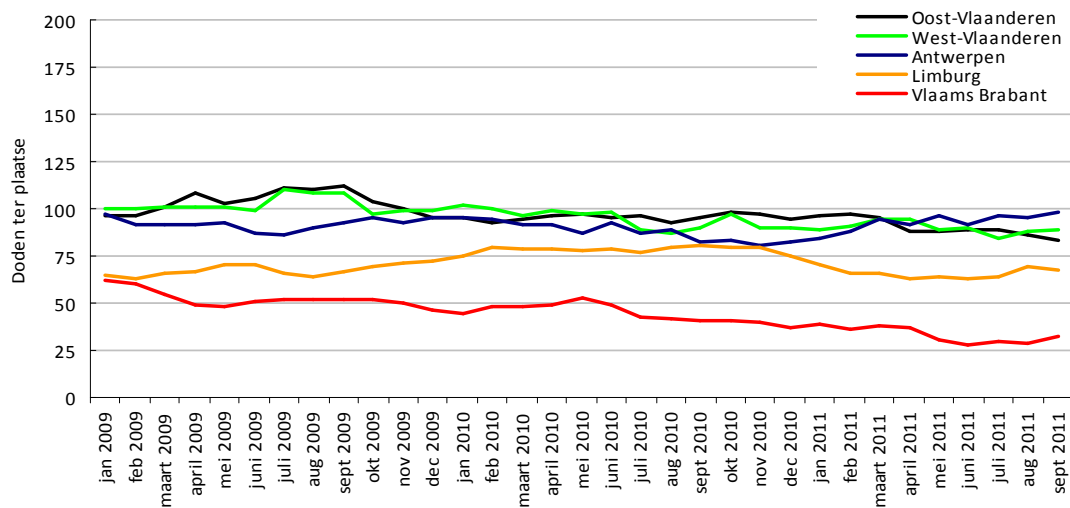
De procentuele evoluties van het aantal gewonden (vooral van het aantal lichtgewonden) en ongevallen zijn veel bescheidener, hoofdzakelijk omwille van de grotere absolute aantallen: voor een significante evolutie van de percentages zijn immers ook vrij aanzienlijke absolute verschillen vereist.

**Grafiek 12 : Evolutie van de voortschrijdende jaartotalen van de geregistreerde doden ter plaatse in de Waalse provincies**



Gegevensbron : WPR en CGOP/B  
Infografie : BIWV

**Grafiek 13 : Evolutie van de voortschrijdende jaartotalen van de geregistreerde doden ter plaatse in de Vlaamse provincies**



Gegevensbron : WPR en CGOP/B  
Infografie : BIWV

Tabel 5 : De cijfers en voortschrijdende jaartotalen van de maand september 2011 op provinciaal niveau<sup>6</sup>

	September 2011 (voorlopig)	Jaartotaal September 2011	Jaartotaal September 2010	Vershil JT 2011 / JT 2010	Evolutie in %	
Antwerpen	Aantal geregistreerde letselongevallen	808	8060	7974	86	1.1 %
	Aantal geregistreerde doden ter plaatse	7	98	82	16	19.5 %
	Aantal geregistreerde zwaargewonden	103	1018	974	44	4.5 %
	Aantal geregistreerde lichtgewonden	879	9322	9253	69	0.7 %
	Totaalernst van de ongevallen	8.7	12.2	10.3	1.9	18.4 %
Vlaams-Brabant	Aantal geregistreerde letselongevallen	370	3812	3948	-136	-3.4 %
	Aantal geregistreerde doden ter plaatse	6	32	41	-9	-22.0 %
	Aantal geregistreerde zwaargewonden	31	432	478	-46	-9.6 %
	Aantal geregistreerde lichtgewonden	420	4408	4584	-176	-3.8 %
	Totaalernst van de ongevallen	16.2	8.4	10.4	-2	-19.2 %
Waals-Brabant	Aantal geregistreerde letselongevallen	120	1300	1303	-3	-0.2 %
	Aantal geregistreerde doden ter plaatse	2	31	20	11	55.0 %
	Aantal geregistreerde zwaargewonden	9	122	116	6	5.2 %
	Aantal geregistreerde lichtgewonden	140	1541	1544	-3	-0.2 %
	Totaalernst van de ongevallen	16.7	23.8	15.3	8.5	55.6 %
Brussel hoofdstad	Aantal geregistreerde letselongevallen	378	3814	3907	-93	-2.4 %
	Aantal geregistreerde doden ter plaatse	0	24	20	4	20.0 %
	Aantal geregistreerde zwaargewonden	23	204	217	-13	-6.0 %
	Aantal geregistreerde lichtgewonden	437	4377	4582	-205	-4.5 %
	Totaalernst van de ongevallen	0	6.3	5.1	1.2	23.5 %
West-Vlaanderen	Aantal geregistreerde letselongevallen	559	6017	6062	-45	-0.7 %
	Aantal geregistreerde doden ter plaatse	9	89	90	-1	-1.1 %
	Aantal geregistreerde zwaargewonden	84	811	818	-7	-0.9 %
	Aantal geregistreerde lichtgewonden	598	6613	6677	-64	-1.0 %
	Totaalernst van de ongevallen	16.1	14.8	14.8	0	0.0 %
Oost-Vlaanderen	Aantal geregistreerde letselongevallen	763	7758	7801	-43	-0.6 %
	Aantal geregistreerde doden ter plaatse	8	83	95	-12	-12.6 %
	Aantal geregistreerde zwaargewonden	86	942	878	64	7.3 %
	Aantal geregistreerde lichtgewonden	867	8916	8916	0	0.0 %
	Totaalernst van de ongevallen	10.5	10.7	12.2	-1.5	-12.3 %
Henegouwen	Aantal geregistreerde letselongevallen	397	4583	4617	-34	-0.7 %
	Aantal geregistreerde doden ter plaatse	3	134	137	-3	-2.2 %
	Aantal geregistreerde zwaargewonden	55	597	724	-127	-17.5 %
	Aantal geregistreerde lichtgewonden	474	5484	5479	5	0.1 %
	Totaalernst van de ongevallen	7.5	29.2	29.7	-0.5	-1.7 %
Luik	Aantal geregistreerde letselongevallen	354	4151	4235	-84	-2.0 %
	Aantal geregistreerde doden ter plaatse	5	80	90	-10	-11.1 %
	Aantal geregistreerde zwaargewonden	41	453	450	3	0.7 %
	Aantal geregistreerde lichtgewonden	403	4972	5179	-207	-4.0 %
	Totaalernst van de ongevallen	14.1	19.3	21.3	-2	-9.4 %
Limburg	Aantal geregistreerde letselongevallen	367	3815	4040	-225	-5.6 %
	Aantal geregistreerde doden ter plaatse	6	68	81	-13	-16.0 %
	Aantal geregistreerde zwaargewonden	46	539	625	-86	-13.8 %
	Aantal geregistreerde lichtgewonden	445	4787	4875	-88	-1.8 %
	Totaalernst van de ongevallen	16.3	17.8	20	-2.2	-11.0 %
Luxemburg	Aantal geregistreerde letselongevallen	94	1146	1206	-60	-5.0 %
	Aantal geregistreerde doden ter plaatse	10	48	38	10	26.3 %
	Aantal geregistreerde zwaargewonden	14	201	249	-48	-19.3 %
	Aantal geregistreerde lichtgewonden	106	1306	1389	-83	-6.0 %
	Totaalernst van de ongevallen	106.4	41.9	31.5	10.4	33.0 %
Namen	Aantal geregistreerde letselongevallen	175	1888	1962	-74	-3.8 %
	Aantal geregistreerde doden ter plaatse	4	58	75	-17	-22.7 %
	Aantal geregistreerde zwaargewonden	18	310	355	-45	-12.7 %
	Aantal geregistreerde lichtgewonden	197	2222	2289	-67	-2.9 %
	Totaalernst van de ongevallen	22.9	30.7	38.2	-7.5	-19.6 %

Infografie : BIVV / Gegevensbron : WPR en CGOP/B

<sup>6</sup> Bij 6 van de 46350 tussen 1 oktober 2010 en 30 september 2011 in België geregistreerde ongevallen, wordt niet vermeld in welke provincie het ongeval plaatsvond.

De indicatoren voor de verschillende periodes van de week evolueren redelijk verschillend ten opzichte van het jaartotaal van september 2010.

Voor de weekenddagen worden mooie afnames geregistreerd, met 10% minder zwaargewonden en doden ter plaatse. Deze dalende trend duurt al bijna twee jaar, hoewel we de laatste drie maanden toch een lichte vertraging moeten vaststellen.

De weekendnachten kennen een tegengestelde evolutie aan die van de weekenddagen: ondanks een afname van het aantal ongevallen, wordt er tijdens weekendnachten net een toename van het aantal doden ter plaatse opgetekend. Bijgevolg nam de ongevallenernst tijdens weekendnachten toe met 7,1% (een toename van 35 naar 38 doden ter plaatse per 1000 ongevallen). Deze evolutie is des te ernstiger omdat tijdens deze periode reeds het hoogst aantal doden per 24u en de hoogste ongevallenernst geregistreerd worden.

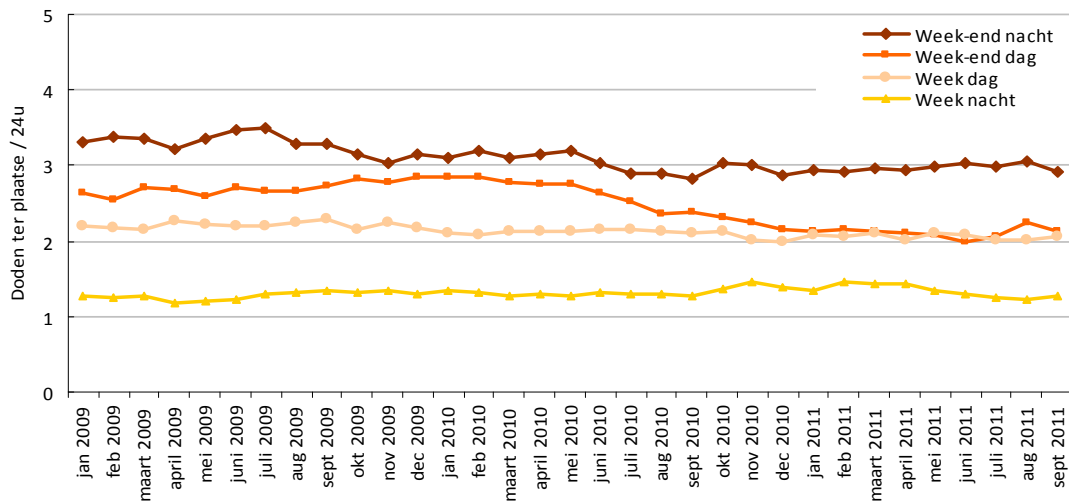
Tijdens de weeknachten registreren we dan weer een mooie afname van het aantal ongevallen (-6,1%, ofwel -172 ongevallen), maar de te geringe afname van het aantal doden (slechts -1,1%), heeft echter een toename van de ongevallenernst tot gevolg.

De indicatoren van de weekdagen tot slot vertonen een grote stabiliteit ten opzichte van het jaartotaal van september 2011, wat trouwens het geval is sinds januari 2009, het begin van onze waarnemingsperiode.

**Tabel 6 : De cijfers en voortschrijdende jaartotalen van de maand september 2011 op nationaal niveau, per tijdstip van de week**

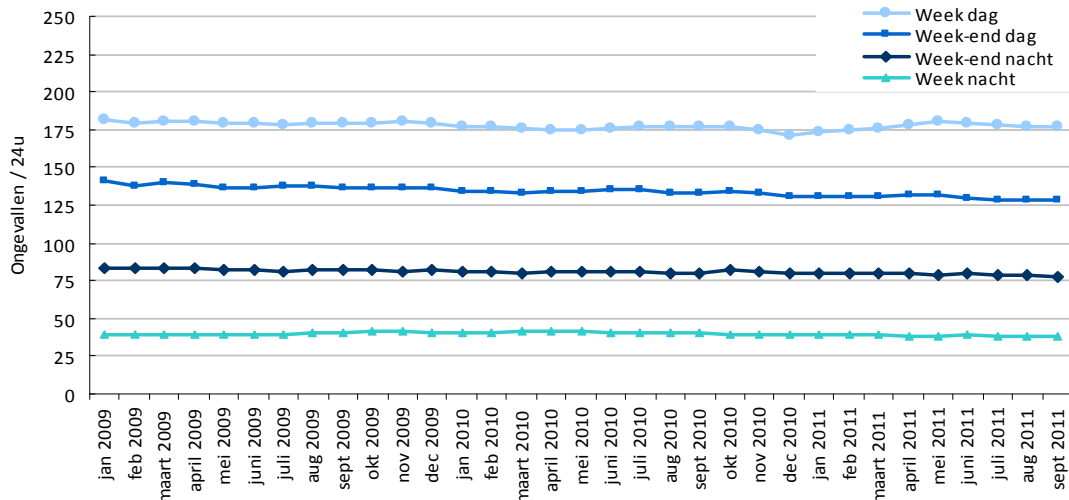
	September 2011 (voorlopig)	Jaartotaal September 2011	Jaartotaal September 2010	Verschil JT 2011 / JT 2010	Evolutie in %	
Weekdag	Aantal geregistreerde letselongevallen	3013	30780	30822	-42	-0.1 %
	Aantal geregistreerde doden ter plaatse	34	357	368	-11	-3.0 %
	Aantal geregistreerde zwaargewonden	302	3227	3292	-65	-2.0 %
	Aantal geregistreerde lichtgewonden	3404	35630	35629	1	0.0 %
	Totaalernst van de ongevallen	11.3	11.6	11.9	-0.3	-2.5 %
Weeknacht	Aantal geregistreerde letselongevallen	228	2630	2802	-172	-6.1 %
	Aantal geregistreerde doden ter plaatse	6	88	89	-1	-1.1 %
	Aantal geregistreerde zwaargewonden	38	418	408	10	2.5 %
	Aantal geregistreerde lichtgewonden	237	2829	3069	-240	-7.8 %
	Totaalernst van de ongevallen	26.3	33.5	31.8	1.7	5.3 %
Weekenddag	Aantal geregistreerde letselongevallen	806	8907	9268	-361	-3.9 %
	Aantal geregistreerde doden ter plaatse	12	148	166	-18	-10.8 %
	Aantal geregistreerde zwaargewonden	107	1258	1454	-196	-13.5 %
	Aantal geregistreerde lichtgewonden	942	10765	11183	-418	-3.7 %
	Totaalernst van de ongevallen	14.9	16.6	17.9	-1.3	-7.3 %
Weekendnacht	Aantal geregistreerde letselongevallen	339	4033	4177	-144	-3.4 %
	Aantal geregistreerde doden ter plaatse	8	152	147	5	3.4 %
	Aantal geregistreerde zwaargewonden	63	727	736	-9	-1.2 %
	Aantal geregistreerde lichtgewonden	385	4730	4897	-167	-3.4 %
	Totaalernst van de ongevallen	23.6	37.7	35.2	2.5	7.1 %

**Grafiek 14 : Evolutie van de voortschrijdende jaartotalen van de geregistreerde doden ter plaatse per 24u per tijdstip van de week, in België**



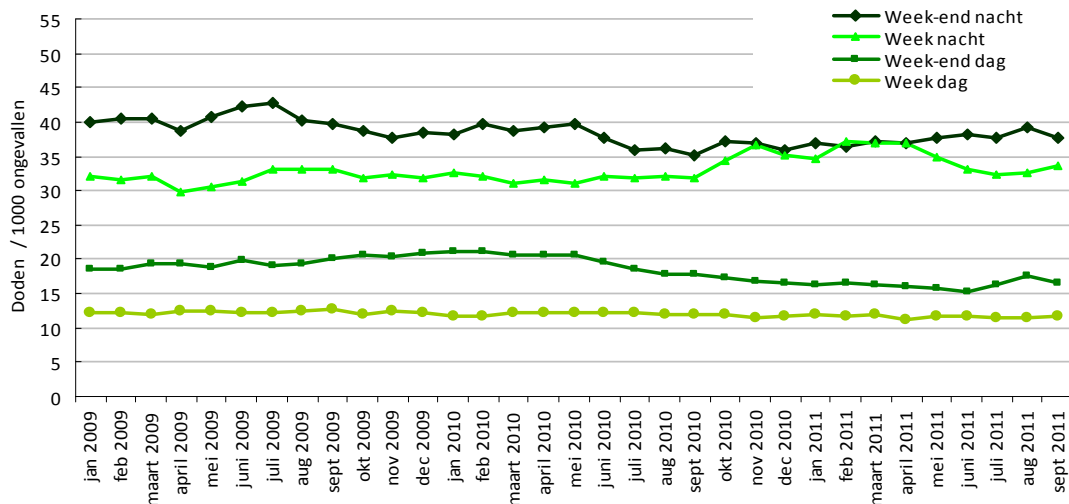
Gegevensbron : WPR en CGOP/B  
Infografie : BIWV

**Grafiek 15 : Evolutie van de voortschrijdende jaartotalen van de geregistreerde letselgevallen per 24u per tijdstip van de week, in België**



Gegevensbron : WPR en CGOP/B  
Infografie : BIWV

**Grafiek 16 : Evolutie van de totaalernst van de geregistreerde letselgevallen per tijdstip van de week, in België**



Gegevensbron : WPR en CGOP/B  
Infografie : BIWV

**Tabel 7 : De cijfers en voortschrijdende jaartotalen van de maand september 2011 op gewestelijk niveau, per tijdstip van de week**

		September 2011 (voorlopig)	Jaartotaal September 2011	Jaartotaal September 2010	Vershil JT 2011 / JT 2010	Evolutie in %	
Vlaams Gewest	Weekdag	Aantal geregistreerde letselongevallen	2045	20304	20232	72	0.4 %
		Aantal geregistreerde doden ter plaatse	23	190	191	-1	-0.5 %
		Aantal geregistreerde zwaargewonden	220	2257	2223	34	1.5 %
		Aantal geregistreerde lichtgewonden	2291	23253	23177	76	0.3 %
		Totaalemst van de ongevallen	11.2	9.4	9.4	0	0.0 %
	Weeknacht	Aantal geregistreerde letselongevallen	126	1441	1573	-132	-8.4 %
		Aantal geregistreerde doden ter plaatse	5	50	39	11	28.2 %
		Aantal geregistreerde zwaargewonden	24	244	257	-13	-5.1 %
		Aantal geregistreerde lichtgewonden	123	1538	1677	-139	-8.3 %
		Totaalemst van de ongevallen	39.7	34.7	24.8	9.9	39.9 %
	Weekend-dag	Aantal geregistreerde letselongevallen	514	5540	5703	-163	-2.9 %
		Aantal geregistreerde doden ter plaatse	4	65	87	-22	-25.3 %
Aantal geregistreerde zwaargewonden		66	810	878	-68	-7.7 %	
Aantal geregistreerde lichtgewonden		602	6790	6862	-72	-1.0 %	
Totaalemst van de ongevallen		7.8	11.7	15.3	-3.6	-23.5 %	
Weekend-nacht	Aantal geregistreerde letselongevallen	182	2177	2317	-140	-6.0 %	
	Aantal geregistreerde doden ter plaatse	4	65	72	-7	-9.7 %	
	Aantal geregistreerde zwaargewonden	40	431	415	16	3.9 %	
	Aantal geregistreerde lichtgewonden	193	2465	2589	-124	-4.8 %	
	Totaalemst van de ongevallen	22	29.9	31.1	-1.2	-3.9 %	
Waals Gewest	Weekdag	Aantal geregistreerde letselongevallen	704	7873	7939	-66	-0.8 %
		Aantal geregistreerde doden ter plaatse	11	153	168	-15	-8.9 %
		Aantal geregistreerde zwaargewonden	69	843	947	-104	-11.0 %
		Aantal geregistreerde lichtgewonden	805	9440	9400	40	0.4 %
		Totaalemst van de ongevallen	15.6	19.4	21.2	-1.8	-8.5 %
	Weeknacht	Aantal geregistreerde letselongevallen	71	946	933	13	1.4 %
		Aantal geregistreerde doden ter plaatse	1	35	46	-11	-23.9 %
		Aantal geregistreerde zwaargewonden	11	156	125	31	24.8 %
		Aantal geregistreerde lichtgewonden	81	1007	1025	-18	-1.8 %
		Totaalemst van de ongevallen	14.1	37	49.3	-12.3	-24.9 %
	Weekend-dag	Aantal geregistreerde letselongevallen	232	2706	2919	-213	-7.3 %
		Aantal geregistreerde doden ter plaatse	8	79	73	6	8.2 %
Aantal geregistreerde zwaargewonden		36	416	531	-115	-21.7 %	
Aantal geregistreerde lichtgewonden		272	3206	3581	-375	-10.5 %	
Totaalemst van de ongevallen		34.5	29.2	25	4.2	16.8 %	
Weekend-nacht	Aantal geregistreerde letselongevallen	133	1543	1532	11	0.7 %	
	Aantal geregistreerde doden ter plaatse	4	84	73	11	15.1 %	
	Aantal geregistreerde zwaargewonden	21	268	291	-23	-7.9 %	
	Aantal geregistreerde lichtgewonden	162	1872	1874	-2	-0.1 %	
	Totaalemst van de ongevallen	30.1	54.4	47.7	6.7	14.0 %	
Brussels Hoofdstedelijk Gewest	Weekdag	Aantal geregistreerde letselongevallen	263	2599	2643	-44	-1.7 %
		Aantal geregistreerde doden ter plaatse	0	14	9	5	55.6 %
		Aantal geregistreerde zwaargewonden	13	126	120	6	5.0 %
		Aantal geregistreerde lichtgewonden	306	2933	3045	-112	-3.7 %
		Totaalemst van de ongevallen	0	5.4	3.4	2	58.8 %
	Weeknacht	Aantal geregistreerde letselongevallen	31	242	295	-53	-18.0 %
		Aantal geregistreerde doden ter plaatse	0	3	4	-1	-25.0 %
		Aantal geregistreerde zwaargewonden	3	18	25	-7	-28.0 %
		Aantal geregistreerde lichtgewonden	33	283	367	-84	-22.9 %
		Totaalemst van de ongevallen	0	12.4	13.6	-1.2	-8.8 %
	Weekend-dag	Aantal geregistreerde letselongevallen	60	660	642	18	2.8 %
		Aantal geregistreerde doden ter plaatse	0	4	6	-2	-33.3 %
Aantal geregistreerde zwaargewonden		5	32	42	-10	-23.8 %	
Aantal geregistreerde lichtgewonden		68	768	736	32	4.3 %	
Totaalemst van de ongevallen		0	6.1	9.3	32	4.3 %	
Weekend-nacht	Aantal geregistreerde letselongevallen	24	313	327	-14	-4.3 %	
	Aantal geregistreerde doden ter plaatse	0	3	1	2	200.0 %	
	Aantal geregistreerde zwaargewonden	2	28	30	-2	-6.7 %	
	Aantal geregistreerde lichtgewonden	30	393	434	-41	-9.4 %	
	Totaalemst van de ongevallen	0	9.6	3.1	6.5	209.7 %	

Infografie : BIWV / Gegevensbron : WPR en CGOP/IB

Dit deel van de barometer focust op de evolutie van de weekendnachtongevallen in de drie gewesten. In de grafieken hieronder komt deze evolutie in detail aan bod.

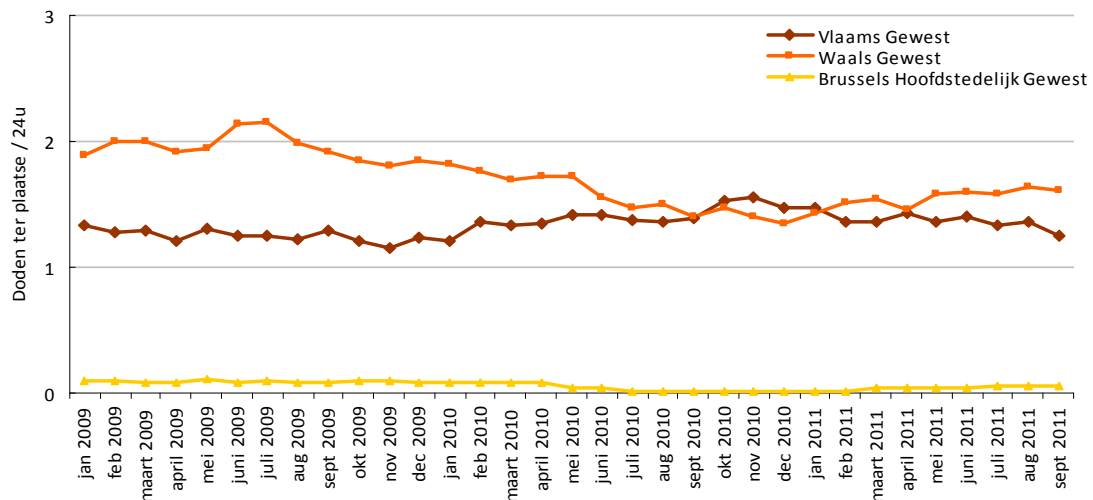
Het aantal doden ter plaatse in weekendnachtongevallen neemt in Vlaanderen sinds ongeveer een jaar af. Zeven levens werden gespaard ten opzichte van het jaartotaal van september 2010 (ofwel -9,7%). Maar deze evolutie gaat tevens gepaard met een afname van het aantal ongevallen, wat zich vertaalt in een ongevallenernst die relatief stabiel blijft gedurende de weekendnachten.

In Wallonië daarentegen, gaat het aantal doden tijdens weekendnachten in stijgende lijn (+11 doden ten opzichte van het jaartotaal van vorig jaar, ofwel +15,1%), hoewel deze indicator zich de laatste 5 maand lijkt te stabiliseren. Aangezien het aantal ongevallen al meer dan een jaar vrij stabiel is, neemt de ongevallenernst dus toe, en wel met 14% ten opzichte van vorig jaar.

Nadat het aantal doden per 24 uur tijdens weekendnachten van september 2010 tot april 2011 in Vlaanderen en Wallonië bijna gelijk was, wordt het verschil tussen beide regio's nu toch weer groter: Wallonië registreert net als voordien iets meer doden dan Vlaanderen.

Uit tabel 7 tot slot blijkt dat de indicatoren met betrekking tot de weeknachten erg verschillend evolueren in de twee grootste gewesten van het land. In Vlaanderen wordt tijdens deze periode de hoogste ongevallenernst genoteerd. Terwijl het aantal ongevallen er met bijna 10% afnam ten opzichte van het jaartotaal van september 2010, is het aantal doden met ongeveer 30% toegenomen. In Wallonië is de ongevallenernst lager tijdens weeknachten dan tijdens weekendnachten. Het aantal doden ter plaatse tijdens weeknachten daalt er met 25% terwijl het aantal ongevallen lichtjes stijgt.

**Grafiek 17 : Evolutie van de voortschrijdende jaartotalen van de geregistreerde doden ter plaatse per 24u, tijdens weekendnachten in België, per gewest**

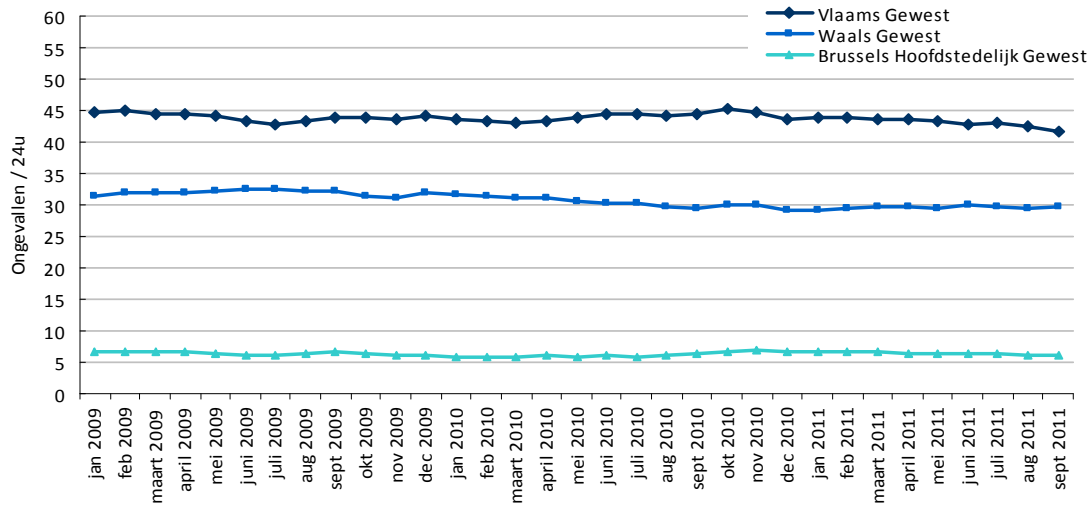


Gegevensbron : WPR en CGOPIB  
Infografie : BIWV



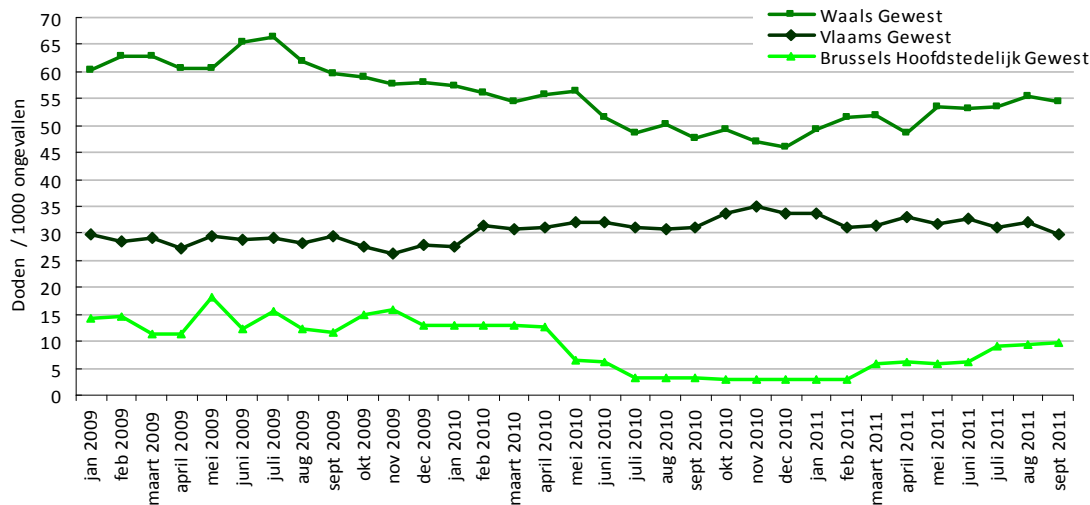
## BAROMETER WEEKENDNACHTEN / GEWESTEN

**Grafiek 18 : Evolutie van de voortschrijdende jaartotalen van de geregistreerde letselongevallen per 24u, tijdens weekendnachten in België, per gewest**



Gegevensbron : WPR en ANG  
Infografie : BIWV

**Grafiek 19 : Evolutie van de totaalernst van de geregistreerde letselongevallen tijdens weekendnachten in België, per gewest**



Gegevensbron : WPR en ANG  
Infografie : BIWV



De cijfers van de barometer van de jonge autobestuurders hebben betrekking op de ongevallen met minstens één autobestuurder tussen 18 en 24 jaar (zonder dat het mogelijk is om vast te stellen of deze jongere het ongeval veroorzaakt heeft). Hierbij worden alle slachtoffers in rekening gebracht, ongeacht hun leeftijd of hun verplaatsingswijze.

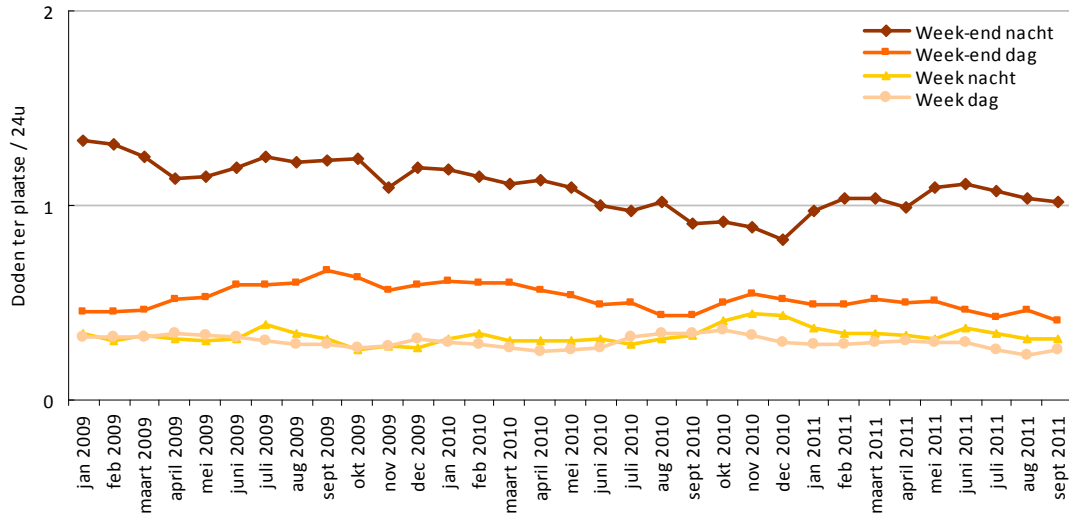
Na een toename gedurende 6 maanden, lijkt het aantal doden ter plaatse per 24u tijdens weekendnachten opnieuw in dalende lijn te gaan sinds juli 2011. We zijn echter nog ver verwijderd van het laagste niveau ooit, dat in december 2010 werd geregistreerd. Ten opzichte van het jaartotaal van september 2010 wordt nog steeds een toename geregistreerd van 13%. Tijdens de drie andere periodes van de week noteren we ten opzichte van vorig jaar een afname van het aantal doden in ongevallen met jonge autobestuurders.

Wat betreft de ongevallernst zien we de laatste 7 maanden dezelfde evolutie als bij het aantal doden ter plaatse: toename tijdens de weekendnachten en afname tijdens de andere periodes.

**Tabel 8 : Cijfers en voortschrijdende jaartotalen van ongevallen met minstens één jonge autobestuurder (18-24 jaar), voor de maand september 2011**

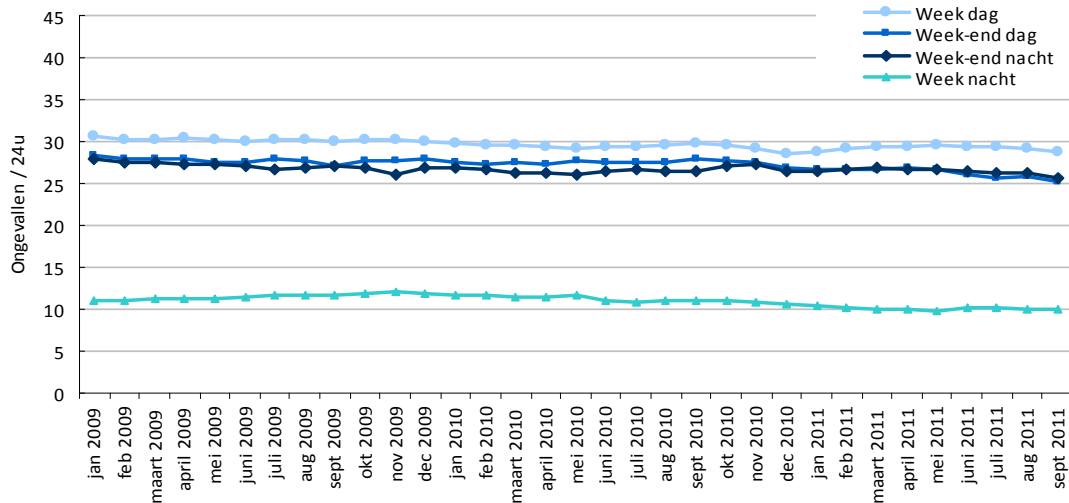
	September 2011 (voorlopig)	Jaartotaal September 2011	Jaartotaal September 2010	Vershil JT 2011 / JT 2010	Evolutie in %	
Weekdag	Aantal geregistreerde letselongevallen	418	4993	5180	-187	-3.6 %
	Aantal geregistreerde doden ter plaatse	8	45	60	-15	-25.0 %
	Aantal geregistreerde zwaargewonden	43	493	549	-56	-10.2 %
	Aantal geregistreerde lichtgewonden	549	6677	6796	-119	-1.8 %
	Totaalernst van de ongevallen	19.1	9	11.6	-2.6	-22.4 %
Weeknacht	Aantal geregistreerde letselongevallen	58	691	767	-76	-9.9 %
	Aantal geregistreerde doden ter plaatse	1	22	23	-1	-4.3 %
	Aantal geregistreerde zwaargewonden	7	121	114	7	6.1 %
	Aantal geregistreerde lichtgewonden	67	827	985	-158	-16.0 %
	Totaalernst van de ongevallen	17.2	31.8	30	1.8	6.0 %
Weekenddag	Aantal geregistreerde letselongevallen	132	1754	1930	-176	-9.1 %
	Aantal geregistreerde doden ter plaatse	1	28	30	-2	-6.7 %
	Aantal geregistreerde zwaargewonden	15	232	289	-57	-19.7 %
	Aantal geregistreerde lichtgewonden	181	2447	2720	-273	-10.0 %
	Totaalernst van de ongevallen	7.6	16	15.5	0.5	3.2 %
Weekendnacht	Aantal geregistreerde letselongevallen	92	1330	1374	-44	-3.2 %
	Aantal geregistreerde doden ter plaatse	3	53	47	6	12.8 %
	Aantal geregistreerde zwaargewonden	19	274	240	34	14.2 %
	Aantal geregistreerde lichtgewonden	134	1809	1852	-43	-2.3 %
	Totaalernst van de ongevallen	32.6	39.8	34.2	5.6	16.4 %

**Grafiek 20 : Evolutie van de voortschrijdende jaartotalen van de geregistreerde doden ter plaatse in ongevallen met minstens één jonge autobestuurder per 24u per tijdstip van de week, in België**



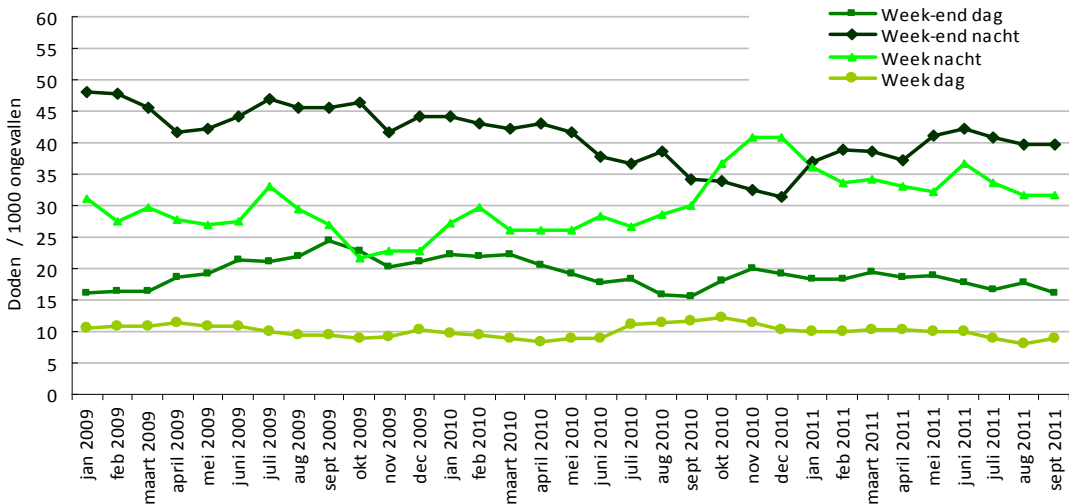
Gegevensbron : WPR en CGOP/B  
Infografie : BIVV

**Grafiek 21 : Evolutie van de voortschrijdende jaartotalen van de geregistreerde letselongevallen met minstens één jonge autobestuurder per 24u per tijdstip van de week, in België**



Gegevensbron : WPR en CGOP/B  
Infografie : BIVV

**Grafiek 22 : Evolutie van de totaalernst van de geregistreerde letselongevallen met minstens één jonge autobestuurder per tijdstip van de week, in België**



Gegevensbron : WPR en CGOP/B  
Infografie : BIVV



De barometer van de voetgangers informeert ons over de ongevallen met minstens één voetganger en over de gevolgen van deze ongevallen voor hen.

Het jaartotaal van september 2011 bevindt zich nog steeds tussen de 80 en 100 dode voetgangers, waarden die sinds het begin van de waarnemingsperiode in januari 2009 nog nooit werden overschreden. De onveranderlijkheid van deze indicator is zeer duidelijk in deze barometer, aangezien het huidige jaartotaal van het aantal doden onder de voetgangers identiek is aan het jaartotaal van september vorig jaar.

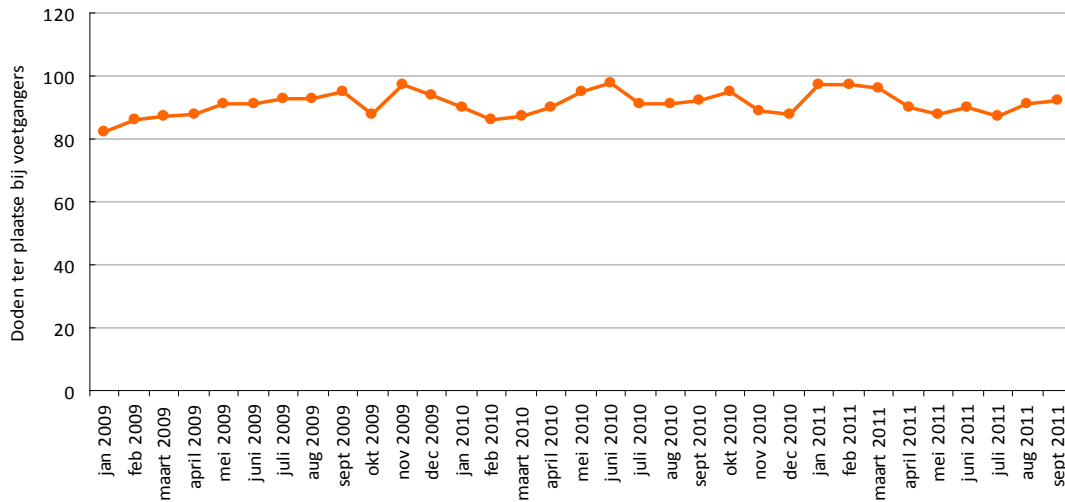
Het aantal ongevallen en de ongevallenernst zijn eveneens erg stabiel ten opzichte van het jaartotaal van september 2010. Enkel het aantal zwaargewonde voetgangers is met 7,4% toegenomen, wat toch overeenkomt met een stijging van 41 zwaargewonde voetganger.

**Tabel 9 : De cijfers en voortschrijdende jaartotalen van de ongevallen met minstens één voetganger, voor de maand september 2011**

	September 2011 (voorlopig)	Jaartotaal September 2011	Jaartotaal September 2010	Vershil JT 2011 / JT 2010	Evolutie in %
Aantal geregistreerde letselongevallen	377	4495	4492	3	0.1 %
Aantal geregistreerde doden ter plaatse onder voetgangers	7	92	92	0	0.0 %
Aantal geregistreerde zwaargewonden onder voetgangers	49	597	556	41	7.4 %
Aantal geregistreerde lichtgewonden onder voetgangers	322	3903	3914	-11	-0.3 %
Specifieke ernst van de ongevallen	18.6	20.5	20.5	0	0.0 %

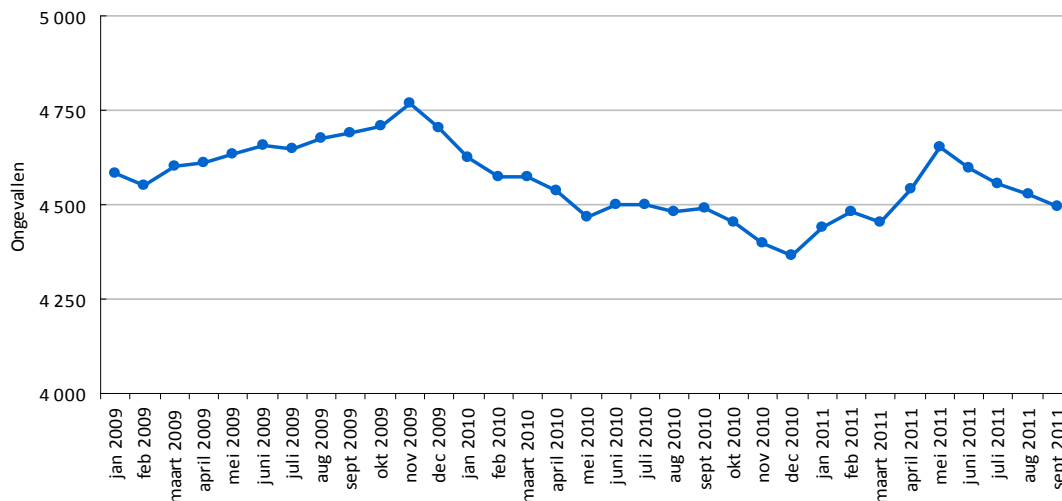


**Grafiek 23 : Evolutie van de voortschrijdende jaartotalen van de doden ter plaatse onder voetgangers in België**



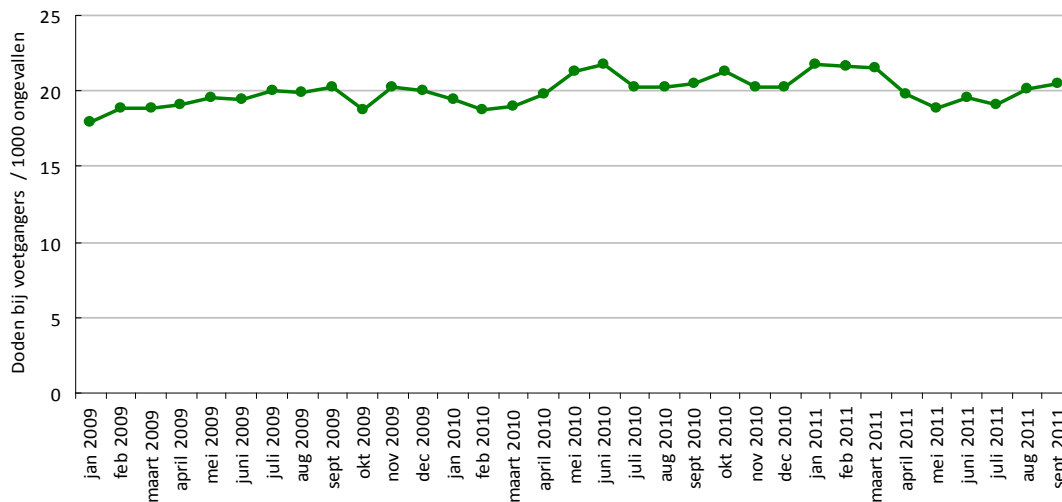
Gegevensbron : WPR en CGOP/B  
Infografie : BIWV

**Grafiek 24 : Evolutie van de voortschrijdende jaartotalen van de geregistreerde letselgevallen met minstens één voetganger in België**



Gegevensbron : WPR en CGOP/B  
Infografie : BIWV

**Grafiek 25 : Evolutie van de specifieke ernst van de geregistreerde letselgevallen met minstens één voetganger in België**



Gegevensbron : WPR en CGOP/B  
Infografie : BIWV



De barometer van de fietsers informeert ons over de ongevallen met minstens één fietser en over de gevolgen van deze ongevallen voor hen.

Na geruime tijd tussen 60 en 80 doden geschommeld te hebben, heeft het aantal doden ter plaatse onder fietsers met 50 doden een laagterecord voor het jaartotaal van augustus 2011 bereikt. Voor het jaartotaal van september steeg dit aantal opnieuw en bedroeg het 54 doden (wat toch nog neerkomt op een afname van 10% ten opzichte van vorig jaar). Het is wachten op de volgende barometers om te kunnen bepalen of het hier om het begin van een stijgende trend gaat.

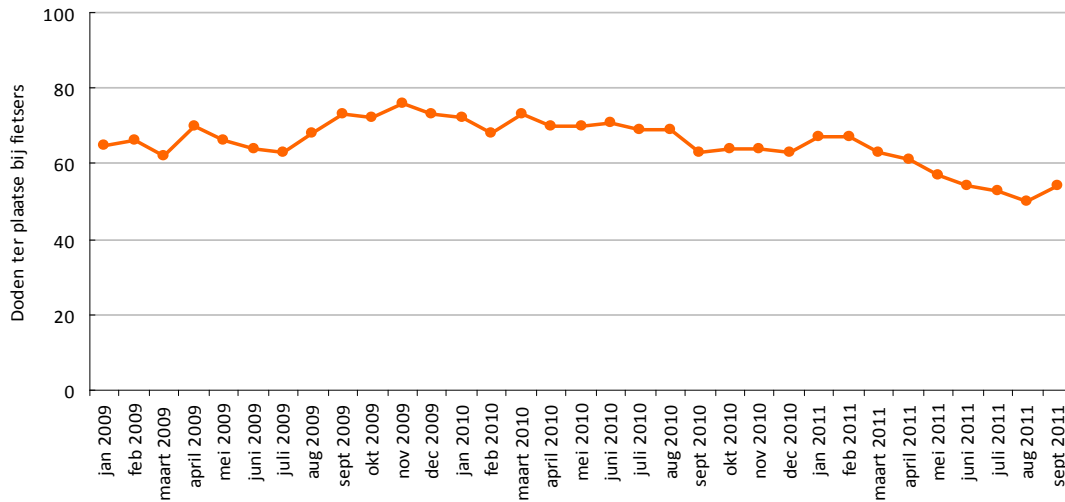
Zowel het aantal ongevallen als het aantal zwaar- en lichtgewonden gaat in stijgende lijn tegenover het jaartotaal van september 2010: +4,7% ongevallen, +8,1% zwaargewonden en +3,9% lichtgewonden. Wat betreft de afname van het aantal ongevallen die in juni 2011 ingezet was, merken we helaas elke maand opnieuw dat deze afname steeds verder uitdooft.

**Tabel 10 : De cijfers en voortschrijdende jaartotalen van de ongevallen met minstens één fietser, voor de maand september 2011**

	September 2011 (voorlopig)	Jaartotaal September 2011	Jaartotaal September 2010	Vershil JT 2011 / JT 2010	Evolutie in %
Aantal geregistreerde letselongevallen	884	8265	7891	374	4.7 %
Aantal geregistreerde doden ter plaatse onder fietsers	7	54	63	-9	-14.3 %
Aantal geregistreerde zwaargewonden onder fietsers	106	908	840	68	8.1 %
Aantal geregistreerde lichtgewonden onder fietsers	780	7445	7165	280	3.9 %
Specifieke ernst van de ongevallen	7.9	6.5	8	-1.5	-18.8 %

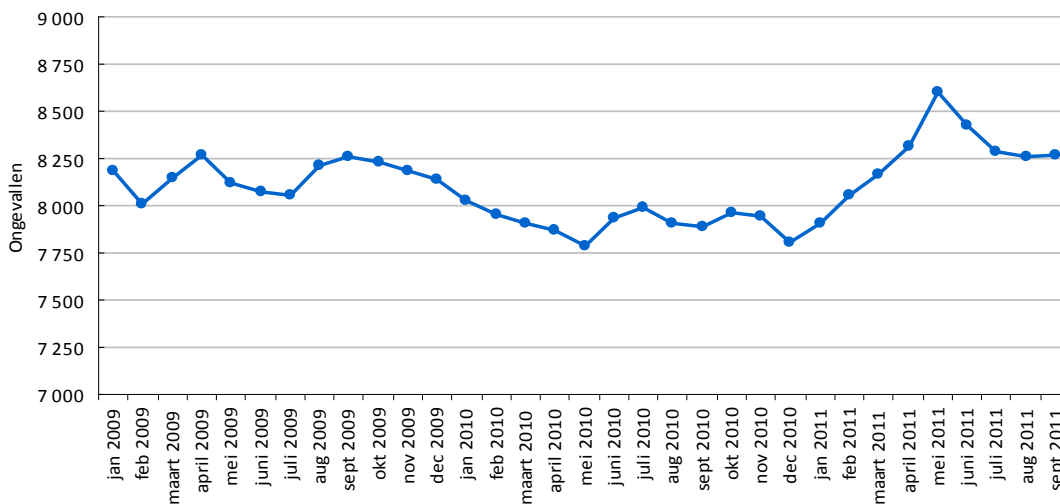


**Grafiek 26 : Evolutie van de voortschrijdende jaartotalen van de doden ter plaatse onder fietsers in België**



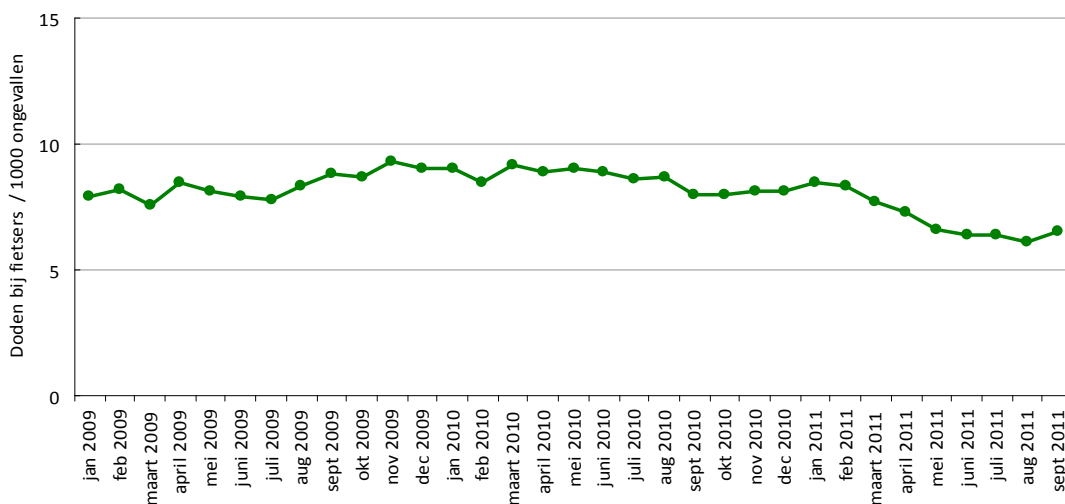
Gegevensbron : WPR en CGOP/B  
Infografie : BIWV

**Grafiek 27 : Evolutie van de voortschrijdende jaartotalen van de geregistreerde letselgevallen met minstens één fietser in België**



Gegevensbron : WPR en CGOP/B  
Infografie : BIWV

**Grafiek 28 : Evolutie van de specifieke ernst van de geregistreerde letselgevallen met minstens één fietser in België**



Gegevensbron : WPR en CGOP/B  
Infografie : BIWV

De barometer van de motorfietsers informeert ons over de ongevallen met minstens één motorfietsers en over de gevolgen van deze ongevallen voor hen.

Net zoals in de barometers van de voorbije maanden, gaan alle indicatoren voor motorfietsongevallen in dalende lijn ten opzichte van het jaartotaal van vorig jaar: -10% doden, -1% ongevallen, -3% zwaargewonden, -1% lichtgewonden en -9% wat betreft de ongevallenernst.

Deze afnames zijn echter iets minder uitgesproken voor september 2011 wegens een redelijk forse stijging van het aantal slachtoffers de laatste twee maanden (+17% doden ten opzichte van juli 2011, toen het laagst aantal doden ooit onder motorrijders genoteerd werd).

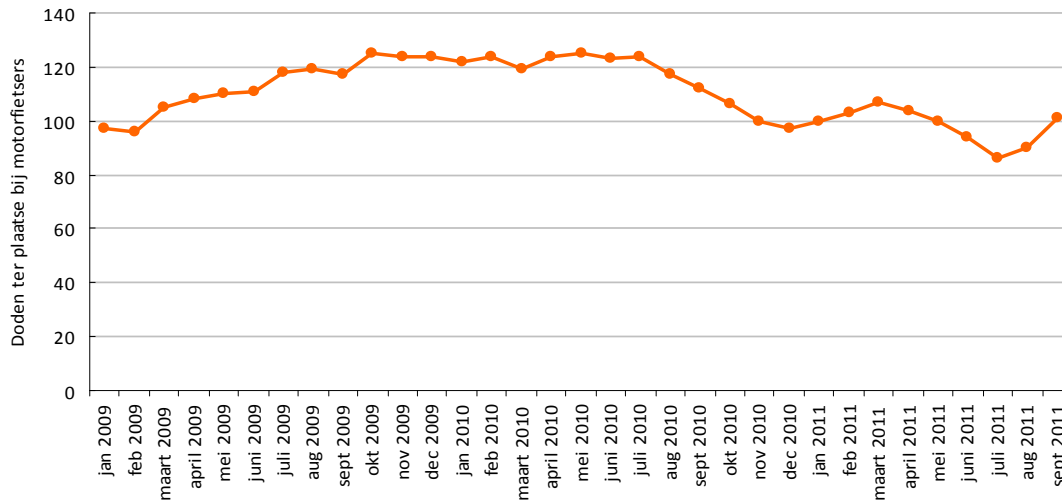
Het aantal ongevallen met motorfietsers neemt af sinds juni 2011 (er wordt een licht vertraagde afname geregistreerd de laatste maanden, wat verklaart waarom de ongevallenernst toeneemt ten opzichte van het jaartotaal van juli 2011).

**Tabel 11 : De cijfers en voortschrijdende jaartotalen van de ongevallen met minstens één motorrijder, voor de maand september 2011**

	September 2011 (voorlopig)	Jaartotaal September 2011	Jaartotaal September 2010	Vershil JT 2011 / JT 2010	Evolutie in %
Aantal geregistreerde letselongevallen	403	3650	3688	-38	-1.0 %
Aantal geregistreerde doden ter plaatse onder motorrijders	18	101	112	-11	-9.8 %
Aantal geregistreerde zwaargewonden onder motorrijders	69	604	624	-20	-3.2 %
Aantal geregistreerde lichtgewonden onder motorrijders	300	2798	2817	-19	-0.7 %
Specifieke ernst van de ongevallen	44.7	27.7	30.4	-2.7	-8.9 %

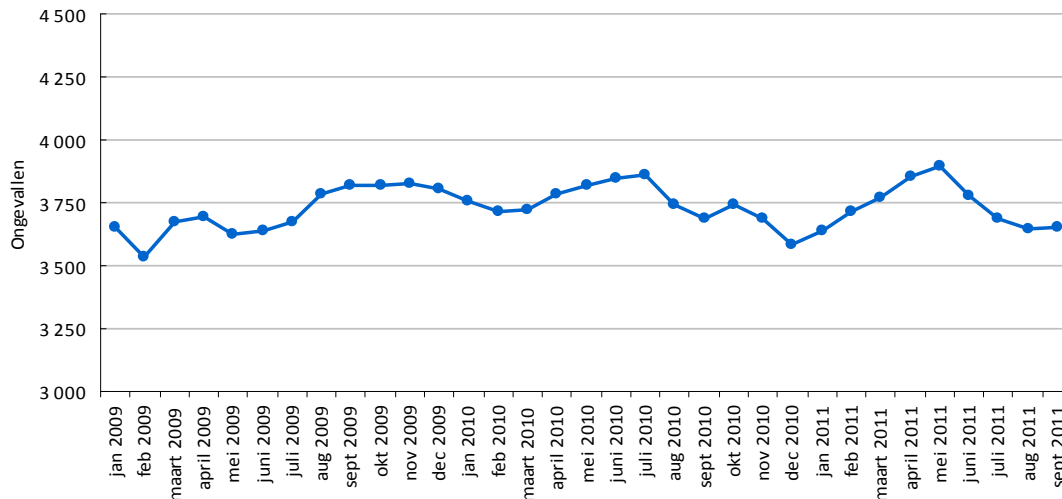


**Grafiek 29 : Evolutie van de voortschrijdende jaartotalen van de doden ter plaatse onder motorrijders in België**



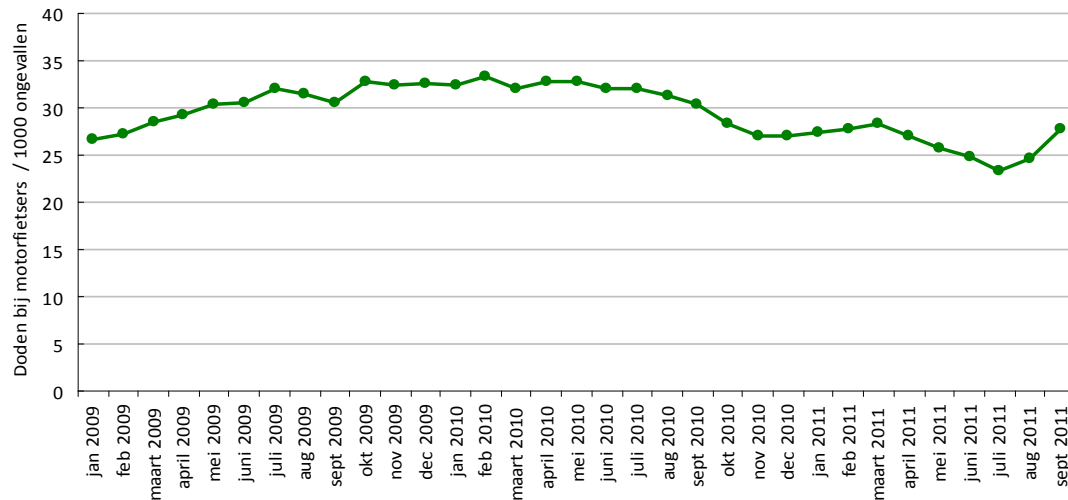
Gegevensbron : WPR en CGOP/B  
Infografie : BIWV

**Grafiek 30 : Evolutie van de voortschrijdende jaartotalen van de geregisteerde letselgevallen met minstens één motorrijder in België**



Gegevensbron : WPR en CGOP/B  
Infografie : BIWV

**Grafiek 31 : Evolutie van de specifieke ernst van de geregisteerde letselgevallen met minstens één motorrijder in België**



Gegevensbron : WPR en CGOP/B  
Infografie : BIWV



De barometer van de lichte vrachtwagens geeft het aantal ongevallen met minstens één lichte vrachtwagen aan maar ook het aantal doden en gewonden dat bij deze ongevallen valt, waarbij zowel met inzittenden van lichte vrachtwagens als met andere slachtoffers rekening gehouden wordt.

Net zoals in de barometer van de motorfietsers, vertonen alle ongevallenindicatoren met betrekking tot lichte vrachtwagens een neerwaartse trend ten opzichte van het jaartotaal van september 2010, maar hier zet de daling zich ook in de maanden augustus en september 2011 door.

Het aantal doden bij ongevallen met lichte vrachtwagens daalt (bijna) voortdurend sinds december 2009. De afname bedraagt -25% ten opzichte van het jaartotaal van september 2010. Met 63 doden voor het jaartotaal van september 2011, evenaren we het laagterecord van de maand juni en naderen we de symbolische ondergrens van 60 doden.

Ook het aantal ongevallen met lichte vrachtwagens kent sinds het jaartotaal van januari 2009 een bijna voortdurende afname, die bovendien nog eens versneld verloopt sinds juni 2011. Voor deze indicator werd bijgevolg ook een nieuw laagterecord gevestigd: 3898 ongevallen met lichte vrachtwagens, tegenover nog 4175 voor het jaartotaal van mei 2011.

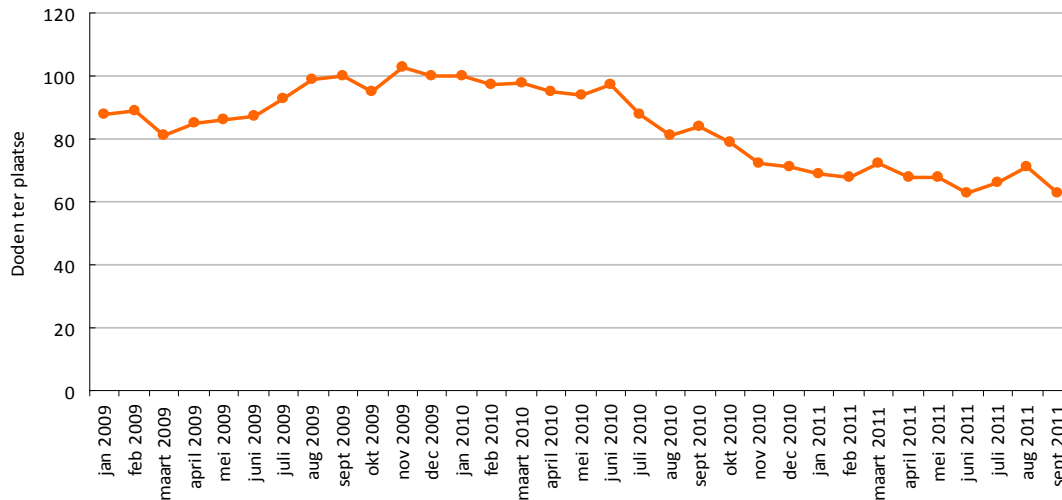
Aangezien het aantal doden sterker daalt dan het aantal ongevallen, vervolgt de ongevallenernst zijn dalende trend die sinds december 2009 ingezet werd, en evolueert hij van 20 doden per 1000 ongevallen met lichte vrachtwagens voor het jaartotaal van september 2010, naar 16 doden voor het jaartotaal van september 2011.

**Tabel 12 : De cijfers en voortschrijdende jaartotalen van ongevallen met minstens één lichte vrachtwagen, voor de maand september 2011**

	September 2011 (voorlopig)	Jaartotaal September 2011	Jaartotaal September 2010	Vershil JT 2011 / JT 2010	Evolutie in %
Aantal geregistreerde letselongevallen	329	3898	4207	-309	-7.3 %
Aantal geregistreerde doden ter plaatse	4	63	84	-21	-25.0 %
Aantal geregistreerde zwaargewonden	39	483	520	-37	-7.1 %
Aantal geregistreerde lichtgewonden	419	4836	5235	-399	-7.6 %
Totaalernst van de ongevallen	12.2	16.2	20	-3.8	-19.0 %

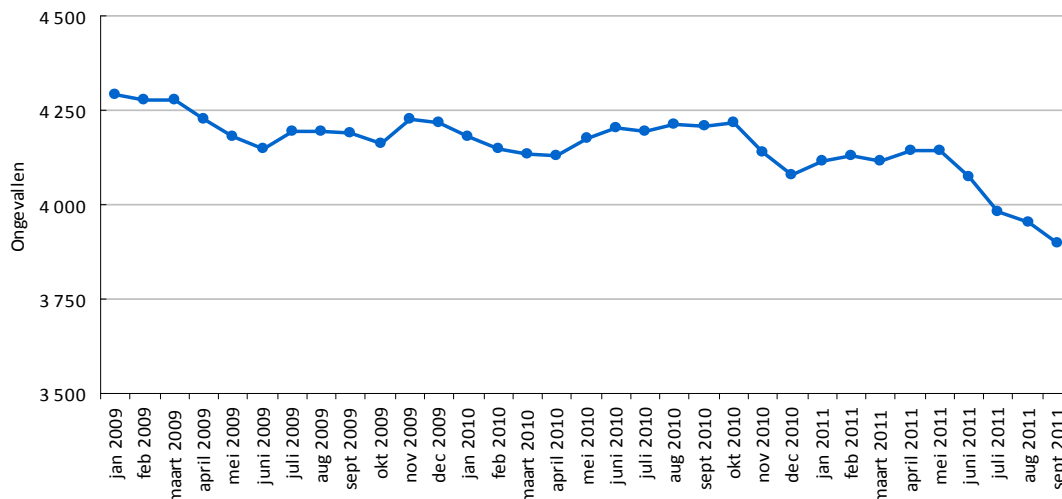


**Grafiek 32 : Evolutie van de voortschrijdende jaartotalen van de geregistreerde doden ter plaatse in ongevallen met minstens één lichte vrachtwagen in België**



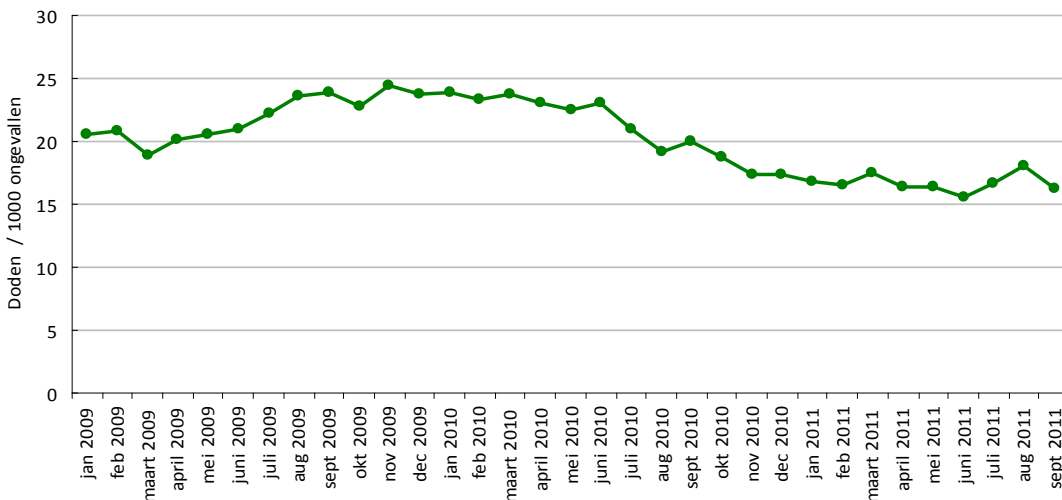
Gegevensbron : WPR en CGOP/B  
Infografie : BIWV

**Grafiek 33 : Evolutie van de voortschrijdende jaartotalen van de geregistreerde letselgevallen met minstens één lichte vrachtwagen in België**



Gegevensbron : WPR en CGOP/B  
Infografie : BIWV

**Grafiek 34 : Evolutie van de totaalernst van de geregistreerde letselgevallen met minstens één lichte vrachtwagen in België**



Gegevensbron : WPR en CGOP/B  
Infografie : BIWV



De barometer van de vrachtwagens geeft het aantal ongevallen met minstens één vrachtwagen aan, maar ook het aantal doden en gewonden dat bij deze ongevallen valt, waarbij zowel met inzittenden van de vrachtwagen als met andere slachtoffers rekening gehouden wordt.

De indicatoren met betrekking tot vrachtwagenongevallen geven stilaan opnieuw een dalende trend aan: zowel het aantal ongevallen en doden als de ongevallenernst nemen af sinds juni 2011.

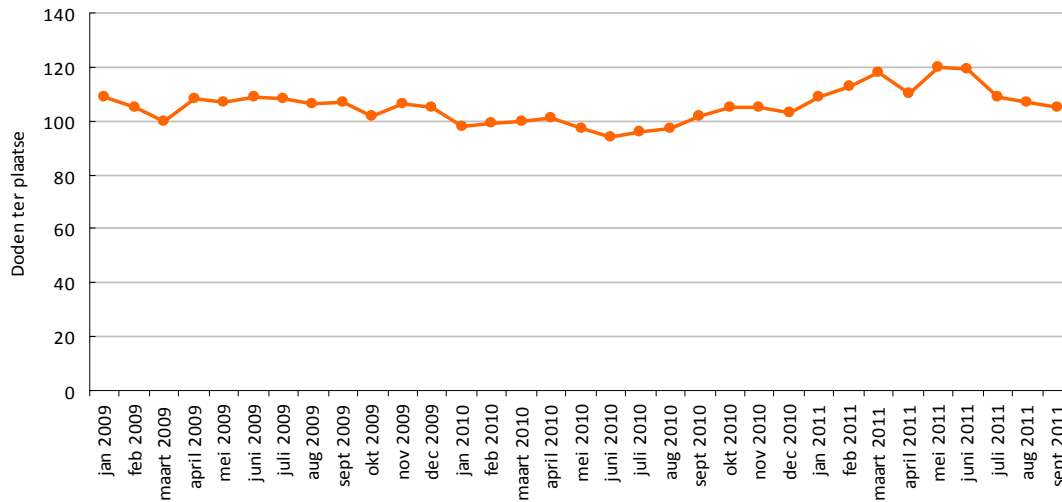
Ten opzichte van het jaartotaal van september 2010, daalde het aantal ongevallen met 2,4% en het aantal lichtgewonden met 2,9%. De andere indicatoren gaan nog steeds in stijgende lijn, maar deze toenames zijn minder uitgesproken dan in de vorige barometers, wat toch een positief teken is. De stijging van het aantal doden bijvoorbeeld, bedraagt deze maand « slechts » +2,9%, tegenover toenames van meer dan 10% voor de barometers van mei, juni, juli en augustus 2011.

**Tabel 13 : De cijfers en voortschrijdende jaartotalen van ongevallen met minstens één vrachtwagen, voor de maand september 2011**

	September 2011 (voorlopig)	Jaartotaal September 2011	Jaartotaal September 2010	Vershil JT 2011 / JT 2010	Evolutie in %
Aantal geregistreerde letselongevallen	186	2245	2301	-56	-2.4 %
Aantal geregistreerde doden ter plaatse	8	105	102	3	2.9 %
Aantal geregistreerde zwaargewonden	37	459	420	39	9.3 %
Aantal geregistreerde lichtgewonden	190	2418	2490	-72	-2.9 %
Totaalernst van de ongevallen	43	46.8	44.3	2.5	5.6 %

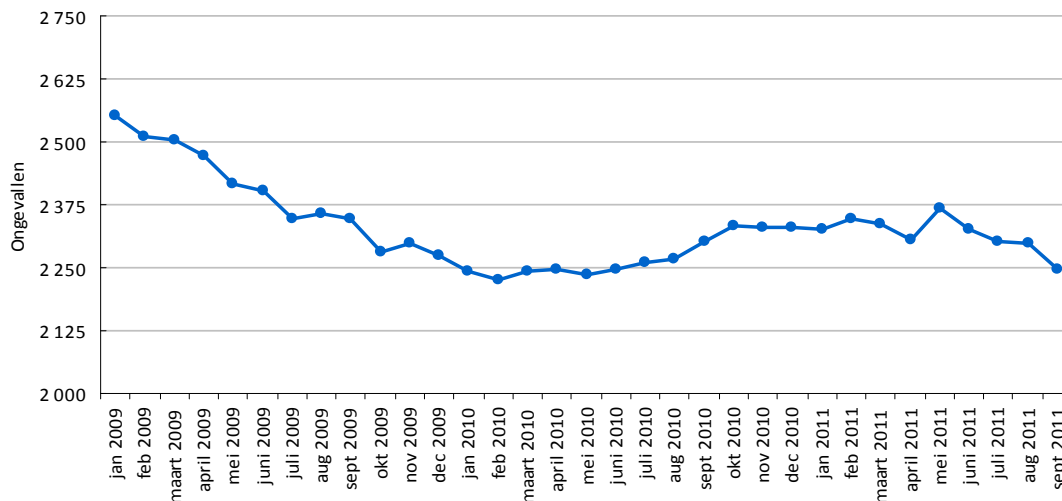


**Grafiek 35 : Evolutie van de voortschrijdende jaartotalen van de geregistreerde doden ter plaatse in ongevallen met minstens één vrachtwagen in België**



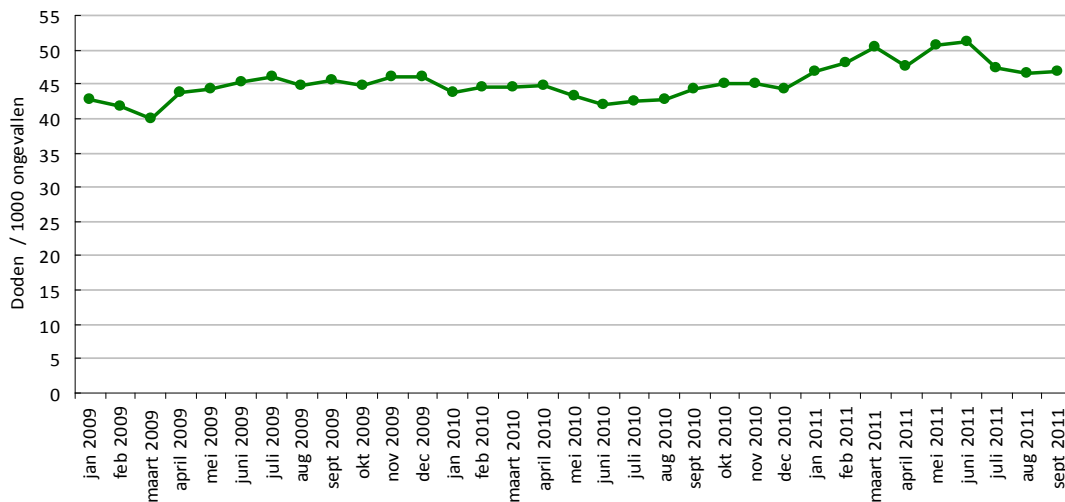
Gegevensbron : WPR en CGOP/B  
Infografie : BIVV

**Grafiek 36 : Evolutie van de voortschrijdende jaartotalen van de geregistreerde letselongevallen met minstens één vrachtwagen in België**



Gegevensbron : WPR en CGOP/B  
Infografie : BIVV

**Grafiek 37 : Evolutie van de totaalernst van de geregistreerde letselongevallen met minstens één vrachtwagen in België**



Gegevensbron : WPR en CGOP/B  
Infografie : BIVV

# Technische Fiche



De barometer is steeds gebaseerd op de vergelijking van twee voortschrijdende jaartotalen. Het voortschrijdend jaartotaal van een welbepaalde maand wordt vergeleken met het voortschrijdend jaartotaal van dezelfde maand een jaar eerder (bvb. in de barometer van november 2010 wordt het voortschrijdend jaartotaal van november 2010 vergeleken met het voortschrijdend jaartotaal van november 2009). Het jaartotaal van november 2010 bevat het totaal van de doden ter plaatse van december 2009 tot en met november 2010 (dit is precies gelijk aan een jaar). Op zijn beurt bevat het jaartotaal van november 2009 het totaal van de doden ter plaatse van december 2008 tot en met november 2009. In de praktijk komt de barometer neer op een vergelijking van de doden ter plaatse in de afgelopen 12 maanden met de doden ter plaatse een jaar eerder.

De methodologie van de jaartotalen is niet enkel van toepassing op de doden ter plaatse maar ook op de lichtgewonden, zwaargewonden, letselongevallen en ernst. De 12-maandelijks voortschrijdende jaartotalen hebben het voordeel dat zij de seizoensgebonden effecten opheffen.

De hier gepubliceerde ongevallencijfers zijn nog niet definitief en worden elke maand opnieuw geactualiseerd. Ze kunnen als definitief worden beschouwd na ongeveer 4 tot 6 maanden. Aangezien de ongevallengegevens van de meest recente maanden nog gevoelig zijn voor fluctuaties, moet enige voorzichtigheid bij de interpretatie ervan gehanteerd worden.

Per politiezone worden de letselongevallen geteld die zich voorgedaan hebben op het grondgebied van de betrokken politiezone, ongeacht welke politiezone het ongeval vastgesteld of geregistreerd heeft. Er wordt enkel rekening gehouden:

- met letselongevallen ter plaatse vastgesteld door lokale politiezones
- met letselongevallen die op het commissariaat (aangifte) worden vastgesteld
- met aanvankelijke processen-verbaal<sup>7</sup>.

De verkeersveiligheidsbarometer presenteert enkel de doden ter plaatse en niet het totaal aantal verkeersdoden, dewelke naast het aantal doden ter plaatse ook de dodelijk gewonden<sup>8</sup> bevatten. De dodelijk gewonden zijn niet gekend bij de federale en lokale politie (en worden aldus ook niet in de PV-registraties opgenomen) maar enkel bij de parketten. Evoluties met betrekking tot het aantal doden ter plaatse komen echter steeds overeen met evoluties van het totaal aantal verkeersdoden.

De ernst van de letselongevallen wordt gewoonlijk gedefinieerd als het aantal doden ter plaatse per 1000 letselongevallen. Deze ernst noemen we de "totaalernst". Deze definitie van de ernst wordt overal in de verkeersveiligheidsbarometer toegepast, met uitzondering van drie hoofdstukken over "kwetsbare" weggebruikers: de voetgangerbarometer, de fietsbarometer en de motorfietsbarometer. Verkeersongevallen met deze weggebruikers leiden vaak tot letsels (soms zelfs dodelijke) bij deze weggebruikers. Daarenboven zijn zij vaak de zwaarst getroffen partij. Daarom wordt voor deze weggebruikers (voetgangers, fietsers en motorfietsers) de "specifieke" ernst berekend: bij de ernstberekening van een ongeval met voetgangers bijvoorbeeld, worden enkel de omgekomen voetgangers in rekening genomen. Wanneer andere weggebruikerstypes dan voetgangers het leven hebben verloren, zijn zij niet in de berekeningswijze van de ernst opgenomen. Deze berekeningswijze van de specifieke ernst van letselongevallen met voetgangers is transponeerbaar naar ongevallen met minstens één fietser of motorfietser.

<sup>7</sup> Daardoor kan het aantal PV's of hun inhoud evolueren van maand tot maand, wat dan natuurlijk een invloed heeft op het aantal ongevallen, doden of gewonden.

<sup>8</sup> Dodelijk gewonden : alle personen betrokken bij een verkeersongeval die overlijden binnen de dertig dagen na het ongeval maar die niet ter plaatse of voor opname in het ziekenhuis overleden zijn.